

Rapport annuel sur la
SÉCURITÉ ROUTIÈRE EN ONTARIO 2011





Imprimé sur du papier recyclé
ISSN 1712-8463 (Version imprimée)
ISSN 1712-8471 (Version internet)

RAPPORT ANNUEL SUR LA SÉCURITÉ ROUTIÈRE EN ONTARIO 2011

Le présent document est accessible en ligne à l'adresse suivante :

www.ontario.ca/rasro

Pour obtenir des renseignements sur les moyens de réduire les risques de collision, rendez-vous au Centre Test au Volant de votre localité ou consultez le site Web du ministère des Transports à l'adresse ontario.ca/transports. Pour obtenir un exemplaire des autres documents d'information sur la sécurité routière, veuillez vous rendre sur le site ServiceOntario Publications à l'adresse www.serviceontario.ca/publications, ou composer le 416 326-5300 ou le 1 800 668-9938.

Le Guide officiel de l'automobiliste du ministère des Transports est accessible en ligne à l'adresse www.mto.gov.on.ca/french/dandv/driver/handbook. La version imprimée du guide est également en vente dans les Centres Test au Volant, différents grands magasins, les magasins de produits automobiles et les librairies.

Pour obtenir plus de renseignements sur les données figurant dans la présente publication, veuillez téléphoner au Bureau des politiques de sécurité routière au 416 235-3585.

Document produit par :

Bureau des politiques de sécurité routière – véhicules

Direction de la sensibilisation et des politiques en matière de sécurité

Ministère des Transports

1201, avenue Wilson

Édifice A, rez-de-chaussée, bureau 212

Toronto (Ontario)

M3M 1J8

Téléphone : 416 235-3585

Télécopieur : 416 235-5129

TABLE DES MATIÈRES

Section	Titre	Page
	Avant-propos	6
1	Aperçu	18
1a	Résumé	20
1b	Soins de santé	21
2	Les personnes	22
2a	Personnes impliquées dans des collisions	24
2b	Contexte	35
3	Les collisions	42
3a	Types de collisions	44
3b	Moment et milieu	47
3c	Endroits où surviennent les collisions	50
4	Lieu des collisions	52
5	Le véhicule	70
5a	Véhicules impliqués dans des collisions	72
5b	Contexte	74
6	Les véhicules spéciaux	76
6a	Motocyclettes	77
6b	Véhicules scolaires	78
6c	Gros camions	79
6d	Véhicules tout terrain	80
6e	Motoneiges	81
6f	Bicyclettes	83
7	Données sur les condamnations, les infractions et les suspensions	84
7a	Données sur les condamnations	86
7b	Données sur les infractions	87
7c	Données sur les suspensions	88
8	Annexe	89
8a	Lexique	89
8b	Remerciements	94

TABLEAUX ET FIGURES

Tableau

1.1	Certains diagnostics de personnes hospitalisées en Ontario au cours de l'exercice 2010-2011 à la suite d'une collision de véhicules automobiles
1.2	Certaines interventions chirurgicales pratiquées à la suite de collisions de véhicules automobiles en Ontario au cours de l'exercice 2010-2011
2.1	Catégorie de personnes impliquées dans des collisions causant la mort ou des lésions corporelles, selon la gravité des blessures, en 2011
2.2	Catégorie de personnes tuées selon le groupe d'âge en 2011
2.3	Catégorie de personnes blessées selon le groupe d'âge en 2011
2.4	Sexe du conducteur selon la catégorie de collision en 2011
2.5	État du conducteur selon la catégorie de collision en 2011
2.6	Âge du conducteur selon son état, pour toutes les collisions en 2011
2.7	État relevé des conducteurs tués en 2011
2.8	Geste apparemment posé par le conducteur selon la catégorie de collision en 2011
2.9	Port de la ceinture de sécurité selon la gravité des blessures subies par le conducteur lors des collisions causant la mort ou des lésions corporelles en 2011
2.10	Port de la ceinture de sécurité selon la gravité des blessures subies par les passagers lors des collisions causant la mort ou des lésions corporelles en 2011
2.11	Dispositif utilisé pour retenir les enfants âgés de 0 à 4 ans qui ont été tués lors d'une collision entre 2007 et 2011
2.12	Dispositif utilisé pour retenir les enfants de 0 à 4 ans impliqués dans une collision causant la mort ou des lésions corporelles, selon la gravité des blessures en 2011
2.13	État des piétons selon la gravité des blessures en 2011
2.14	Geste apparemment posé par les piétons selon la gravité des blessures en 2011
2.15	Catégorie de personnes tuées ou blessées entre 1988 et 2011
2.16	Sexe des conducteurs selon le groupe d'âge en 2011
2.17	Conducteurs selon le groupe d'âge entre 1988 et 2011
2.18	Catégorie de permis de conduire selon le sexe en 2011
2.19	Titulaires d'un permis de conduire, total des collisions, personnes tuées ou blessées, 1931-2011
2.20	Groupes d'âge des conducteurs – titulaires de permis, nombre et pourcentage de conducteurs impliqués dans une collision en 2011
3.1	Catégories de collisions de 1988 à 2011
3.2	Taux de collisions par million de kilomètres parcourus de 1988 à 2011
3.3	Véhicules automobiles impliqués dans une collision, selon l'impact initial, en 2011
3.4	Type d'impact initial selon la catégorie de collision en 2011
3.5	Mois où la collision est survenue selon la catégorie de collision en 2011

Tableau

3.6	Jour où la collision est survenue selon la catégorie de collision en 2011
3.7	Heure où la collision est survenue selon la catégorie de collision en 2011
3.8	Personnes tuées ou blessées lors d'une collision mortelle survenue un jour férié ou une longue fin de semaine en 2011
3.9	Luminosité, selon la catégorie de collision en 2011
3.10	Visibilité, selon la catégorie de collision en 2011
3.11	Autorité responsable des routes, selon la catégorie de collision en 2011
3.12	Autorité responsable des routes, pour toutes les collisions, de 2002 à 2011
3.13	Endroit où les collisions sont survenues, selon la catégorie de collision en 2011
3.14	État de la chaussée, selon la catégorie de collision en 2011
4.1	Lieu des collisions – catégorie de collision, personnes tuées ou blessées et immatriculation des véhicules en 2011
5.1	Véhicules impliqués dans des collisions selon la catégorie de collision en 2011
5.2	État du véhicule selon la catégorie de collision en 2011
5.3	Année modèle des véhicules selon la catégorie de collision en 2011
5.4	Véhicules assurés ou non, selon la catégorie de collision en 2011
5.5	Nombre de véhicules selon le type en 2011
5.6	Certains types de véhicules selon l'année modèle en 2011
5.7	Domages causés aux véhicules selon la catégorie de collision en 2011
6.1	Motocyclistes tués ou blessés entre 2002 et 2011
6.2	Certains facteurs ayant eu une incidence sur les collisions mortelles de motocyclettes en 2011
6.3	Nombre d'élèves transportés tous les jours, nombre total de collisions de véhicules scolaires, années scolaires 2006-2007 à 2010-2011
6.4	Type de véhicule scolaire selon la nature de la collision, année scolaire 2010-2011
6.5	Nombre d'élèves blessés selon le type de collision et de véhicule en 2010-2011
6.6	Nombre de personnes tuées lors d'une collision impliquant un gros camion entre 2007 et 2011
6.7	Nombre de gros camions impliqués dans une collision, toutes catégories, en 2011
6.8	Camions immatriculés en 2011
6.9	Certains facteurs liés aux collisions mortelles impliquant de gros camions en 2011
6.10	Conducteurs de véhicules tout terrain tués ou blessés, selon l'endroit où les collisions sont survenues entre 2007 et 2011
6.11a	Passagers de véhicules tout terrain tués ou blessés, selon l'endroit où les collisions sont survenues entre 2007 et 2011
6.11b	Piétons tués ou blessés par des véhicules tout terrain, selon l'endroit où les collisions sont survenues entre 2007 et 2011

Tableau

6.12	Véhicules tout terrain immatriculés entre 2007 et 2011
6.13	Certains facteurs liés à toutes les collisions impliquant des véhicules tout terrain en 2011
6.14	Conducteurs de motoneiges tués ou blessés, selon l'endroit où les collisions sont survenues – saisons de motoneige de 2006-2007 à 2010-2011
6.15a	Passagers de motoneiges tués ou blessés, selon l'endroit où les collisions sont survenues – saisons de motoneige de 2006-2007 à 2010-2011
6.15b	Piétons tués ou blessés par des motoneiges, selon l'endroit où les collisions sont survenues – saisons de motoneige de 2006-2007 à 2010-2011
6.16	Motoneiges immatriculées entre 2007 et 2011
6.17	Certains facteurs liés à toutes les collisions de motoneiges en 2010-2011
6.18	Cyclistes tués ou blessés entre 2007 et 2011
6.19	Âge des cyclistes impliqués dans une collision, selon les conditions de luminosité en 2011
6.20	Certains facteurs liés à toutes les collisions de bicyclettes en 2011
7.1	Résumé des condamnations liées à un véhicule automobile en 2011
7.2	Condamnations liées à un véhicule automobile prononcées en vertu du <i>Code de la route</i> en 2011
7.3	Condamnations liées à un véhicule automobile prononcées en vertu du <i>Code criminel</i> en 2011
7.4	Nombre de conducteurs condamnés ayant enfreint le <i>Code criminel</i> du Canada entre 2002 et 2011
7.5	Suspensions administratives du permis de conduire, suspensions mensuelles imposées de 2002 à 2011
7.6	Suspensions imposées en raison de l'accumulation de points d'inaptitude, selon l'âge du conducteur, en 2011

Figure

1	Nombre total de collisions causant la mort ou des lésions corporelles en Ontario, 1992 à 2011
2	Personnes impliquées dans des collisions causant la mort ou des lésions corporelles, selon la gravité des blessures, en 2011
3	Taux de collisions mortelles par 100 millions de véhicules-kilomètres parcourus en Ontario de 1992 à 2011
5	Répartition des véhicules par catégorie en Ontario en 2011
7	Condamnations liées aux véhicules automobiles en Ontario par type en 2011

AVANT-PROPOS



AVANT-PROPOS

Les routes de l'Ontario sont parmi les routes les plus sûres d'Amérique du Nord.

En 2011, il y a eu 0,53 décès par tranche de 10 000 titulaires d'un permis de conduire, soit le taux le plus bas enregistré dans la province. L'Ontario se classe au deuxième rang en Amérique du Nord à ce chapitre, derrière les Territoires du Nord-Ouest.

Il y a eu 498 décès sur les routes de l'Ontario en 2011, le nombre le plus faible depuis 1944.

Le nombre de titulaires d'un permis de conduire a augmenté de plus de 122 000 pour atteindre plus de 9,3 millions en 2011.

Le nombre de décès attribuables à la conduite en état d'ivresse est passé de 160 en 2010 à 116 en 2011, une diminution de 27,5 pour 100.

Le nombre de personnes tuées lors de collisions attribuables à la vitesse est passé de 87 en 2010 à 80 en 2011, une diminution de 8,0 pour 100.

Bien que le nombre de personnes âgées titulaires d'un permis de conduire et de conducteurs âgés de 16 à 19 ans ait augmenté, le nombre de décès dans ces groupes d'âge a diminué.

- Rapport annuel sur la sécurité routière en Ontario 2011

Qu'est-ce que le Rapport annuel sur la sécurité routière en Ontario (RASRO)?

En moyenne, une personne est tuée sur les routes de l'Ontario toutes les 18 heures.

La sécurité routière est une priorité pour le gouvernement de l'Ontario. Les besoins et les exigences en matière de transport suivent l'évolution de la technologie, des véhicules et de l'attitude du public. En outre, l'émergence de facteurs économiques et démographiques peut entraîner de nouveaux défis en matière de sécurité routière.

Le RASRO permet au gouvernement de l'Ontario de suivre les progrès qu'il réalise d'une année à l'autre en vue d'améliorer la sécurité routière. Il fournit des données précieuses et aide le gouvernement à déterminer où il devrait concentrer ses efforts.

Le ministère des Transports de l'Ontario (MTO) se sert du RASRO pour élaborer et analyser des politiques et des programmes, effectuer des recherches sur la sécurité routière, sensibiliser le public et évaluer le rendement. Les données du RASRO sont également utilisées par les organismes qui s'intéressent à la sécurité routière et à la prévention des blessures, les associations du secteur des transports, les établissements de recherche, les services policiers ainsi que par d'autres ministères et gouvernements.

Le RASRO permet au gouvernement de prendre connaissance des tendances nouvelles et à long terme en Ontario et dans d'autres territoires nord-américains, ce qui l'aide à relever de nouveaux défis.

Pour produire le RASRO, le MTO recueille des données auprès de diverses sources, notamment les services policiers, d'autres ministères et le Bureau du coroner en chef.

Les routes de l'Ontario sont invariablement parmi les routes les plus sûres d'Amérique du Nord. Au cours des 13 dernières années, l'Ontario s'est classé au premier ou au deuxième rang à ce chapitre en Amérique du Nord. En maintenant sa collaboration avec ses partenaires en sécurité routière et son suivi des tendances décrites dans le RASRO, l'Ontario pourra continuer d'élaborer des stratégies de sécurité routière novatrices qui aideront à sauver des vies et feront en sorte que les routes de la province demeurent parmi les plus sûres au monde.

Principales constatations sur le plan de la sécurité routière en Ontario en 2011

Depuis plus de 20 ans, l'Ontario mesure la sécurité routière en calculant le nombre de décès attribuables aux collisions par tranche de 10 000 titulaires d'un permis de conduire.

Il y a eu 0,53 décès par tranche de 10 000 titulaires d'un permis de conduire en Ontario en 2011, le taux le plus bas jamais enregistré. Il y a eu 498 décès, soit le nombre le plus faible depuis 1944.

Ce taux de décès fait en sorte que l'Ontario se classe au deuxième rang en Amérique du Nord, derrière les Territoires du Nord-Ouest. L'Ontario se classe au premier ou au deuxième rang à ce chapitre depuis 13 ans.

Le nombre de personnes blessées en Ontario était de 62 019, une diminution de 2 495 depuis 2010 et le nombre le plus faible depuis 1965.

Comparaison des résultats en matière de sécurité routière en Ontario en 2010 et en 2011

Catégorie	2010	2011
Nombre de décès	579	498
Nombre de personnes blessées	64 514	62 019
Taux de décès par tranche de 10 000 titulaires d'un permis de conduire	0,63	0,53
Taux de blessures par tranche de 10 000 titulaires d'un permis de conduire	69,8	66,2

Progrès considérables réalisés en Ontario en matière de sécurité routière depuis 2002

Catégorie	2002	2011	Variation	Variation en %
Nombre de décès	873	498	(375)	(43,0)
Nombre de personnes blessées	84 192	62 019	(22 173)	(26,3)
Taux de décès par tranche de 10 000 titulaires d'un permis de conduire	1,04	0,53	(0,51)	(49,0)
Taux de blessures par tranche de 10 000 titulaires d'un permis de conduire	100,1	66,2	(33,9)	(33,9)

Priorités en matière de sécurité routière

La sécurité routière requiert un engagement de renforcer nos efforts année après année. Nous pouvons être fiers des résultats obtenus, mais il ne faut pas oublier qu'il faut toujours en faire plus afin de sauver davantage de vies.

Ces dernières années, le gouvernement de l'Ontario a donné l'exemple en collaborant avec un grand nombre de partenaires en sécurité routière, y compris les services policiers, les intervenants en santé publique et les organismes qui s'intéressent à la sécurité dans les secteurs public, privé et sans but lucratif. Grâce au soutien de ces partenaires, le gouvernement de l'Ontario a élaboré et fait adopter plusieurs mesures législatives chaque année visant à rendre les routes de la province plus sûres.

Les mesures législatives et autres adoptées récemment portent notamment sur ce qui suit :

- les courses de rue et les manœuvres périlleuses;
- les sanctions imposées aux conducteurs dont l'alcoolémie se situe dans la fourchette d'avertissement et la réduction des suspensions;
- l'obligation pour les conducteurs de 21 ans et moins d'avoir une alcoolémie de zéro;
- la conduite inattentive;
- l'obligation de munir les gros camions d'un limiteur de vitesse;
- l'expansion du programme de mise en fourrière des véhicules;
- la hausse des pénalités imposées aux contrevenants;
- la stratégie ontarienne de promotion du vélo.

Le RASRO 2011 indique que nos mesures législatives, conjuguées à une stricte application des lois et à des activités de sensibilisation, donnent des résultats positifs. Des statistiques clés témoignent de notre réussite constante.

Conduite en état d'ivresse

Le taux de décès attribuables à la conduite en état d'ivresse en Ontario était de 0,12 par tranche de 10 000 titulaires d'un permis de conduire, le taux de décès le plus faible par rapport à ceux des 50 États américains et du District de Columbia. Il y a eu 116 décès attribuables à la conduite en état d'ivresse en 2011.

Conduite sous l'emprise de la drogue

En février 2011, le Bureau du coroner en chef de l'Ontario a lancé un projet pilote dans le cadre duquel tous les conducteurs tués lors d'une collision de véhicules automobiles ont fait l'objet d'analyses en vue de détecter la présence de drogues. Les analyses effectuées dans le cadre de ce projet deviendront une pratique permanente.

En raison de l'augmentation du nombre d'analyses effectuées, le nombre de décès attribuables aux drogues autres que l'alcool est passé de 5 en 2010 à 61 en 2011, une hausse de 56.

Excès de vitesse et courses de rue

Le nombre de personnes tuées en Ontario lors de collisions attribuables à un excès de vitesse a diminué de 8,0 pour 100, passant de 87 en 2010 à 80 en 2011.

Les personnes qui font des courses de rue et les autres conducteurs qui menacent la sécurité des usagers de la route en conduisant de façon agressive peuvent désormais voir leur véhicule mis en fourrière et leur permis suspendu. De plus, s'ils sont reconnus coupables, ils sont passibles d'une amende pouvant atteindre 10 000 \$, d'une peine d'emprisonnement allant jusqu'à six mois et d'une suspension prolongée de leur permis de conduire.

Conduite inattentive

Le nombre de personnes tuées en Ontario lors de collisions mettant en cause un conducteur inattentif est passé de 63 en 2010 à 72 en 2011, une augmentation de 14,3 pour 100.

Décès de conducteurs âgés

Le nombre de personnes âgées de 80 ans et plus titulaires d'un permis de conduire a quadruplé au cours des 20 dernières années, passant de plus de 65 000 en 1992 à plus de 260 000 en 2011.

Le nombre de décès de conducteurs âgés de 80 ans et plus a diminué, passant de 24 en 2010 à 23 en 2011.

Décès de jeunes conducteurs

Le nombre de jeunes âgés de 16 à 19 ans titulaires d'un permis de conduire a augmenté de plus de 4 400 en 2011 par rapport à l'année précédente.

Le nombre de décès de conducteurs âgés de 16 à 19 ans a diminué, passant de 24 en 2010 à 19 en 2011.

Décès impliquant de gros camions

Les lois de l'Ontario en matière de sécurité des camions sont parmi les lois les plus strictes d'Amérique du Nord.

Le nombre de décès lors de collisions impliquant de gros camions a diminué, passant de 109 en 2010 à 101 en 2011.

De plus, moins de 2 pour 100 des 105 gros camions impliqués dans une collision mortelle avaient une déféctuosité compromettant la sécurité ayant pu contribuer à la collision.

Comparativement aux autres conducteurs, les conducteurs de gros camions impliqués dans une collision mortelle sont plus susceptibles de conduire correctement (70 pour 100 par rapport à 46 pour 100). De plus, ils sont moins susceptibles de conduire avec des facultés affaiblies par l'alcool ou les drogues (3 pour 100 par rapport à 11 pour 100 pour les autres conducteurs).

Ceintures de sécurité

Le nombre d'occupants d'un véhicule qui ont été tués lorsqu'ils ne portaient pas leur ceinture de sécurité a diminué, passant de 100 en 2010 à 74 en 2011.

Malgré les résultats d'une enquête de Transports Canada indiquant que le taux d'utilisation de la ceinture de sécurité est de 96 pour 100 en Ontario, environ un occupant d'un véhicule sur quatre tué sur les routes de l'Ontario n'avait pas bouclé sa ceinture.

Usagers de la route vulnérables

Le nombre de motocyclistes tués a diminué de 19,1 pour 100, passant de 47 en 2010 à 38 en 2011.

Le nombre de piétons tués a augmenté de 3,2 pour 100, passant de 95 en 2010 à 98 en 2011.

Le nombre de cyclistes tués a augmenté de 16,7 pour 100, passant de 18 en 2010 à 21 en 2011.

Aperçu des situations causant le plus grand nombre de décès

	Nombre de décès	Pourcentage du nombre total de décès*
Collisions causées par la conduite en état d'ivresse	116	23,3 %
Collisions impliquant de gros camions	101	20,3 %
Piétons tués	98	19,7 %
Collisions causées par l'excès de vitesse	80	16,1 %
Occupants décédés qui n'avaient pas bouclé leur ceinture	74	14,9 %
Collisions causées par la conduite inattentive	72	14,5 %
Collisions attribuables aux drogues	61	12,2 %
Motocyclistes tués	38	7,6 %

* Plus d'un des facteurs énumérés a joué un rôle dans certaines collisions mortelles. Ces pourcentages ne totalisent pas 100.

Prochaines étapes

Depuis 13 ans, l'Ontario se classe au premier ou au deuxième rang parmi les territoires nord-américains ayant le plus faible nombre de décès sur les routes par tranche de 10 000 titulaires d'un permis de conduire. De plus, la province a atteint les objectifs de réduction du nombre de personnes tuées ou grièvement blessées, malgré la hausse annuelle du nombre de titulaires d'un permis de conduire.

La sécurité routière est un défi qui évolue au rythme de la croissance démographique, de l'apparition de nouvelles technologies et du développement rural et urbain. Nous sommes déterminés à faire face aux nouvelles priorités de demain, notamment en ce qui concerne :

- la conduite avec des facultés affaiblies par la drogue;
- le partage de la route avec les usagers vulnérables comme les piétons et les cyclistes
- les conducteurs âgés et les effets du vieillissement de la population et des problèmes de santé sur l'aptitude à conduire;
- la sécurité des véhicules tout terrain;

Le marketing social joue un rôle important dans l'information du public et contribue à sauver des vies. Il a pour but de modifier les comportements et les attitudes, de sensibiliser le public à la sécurité et d'améliorer la sécurité routière.

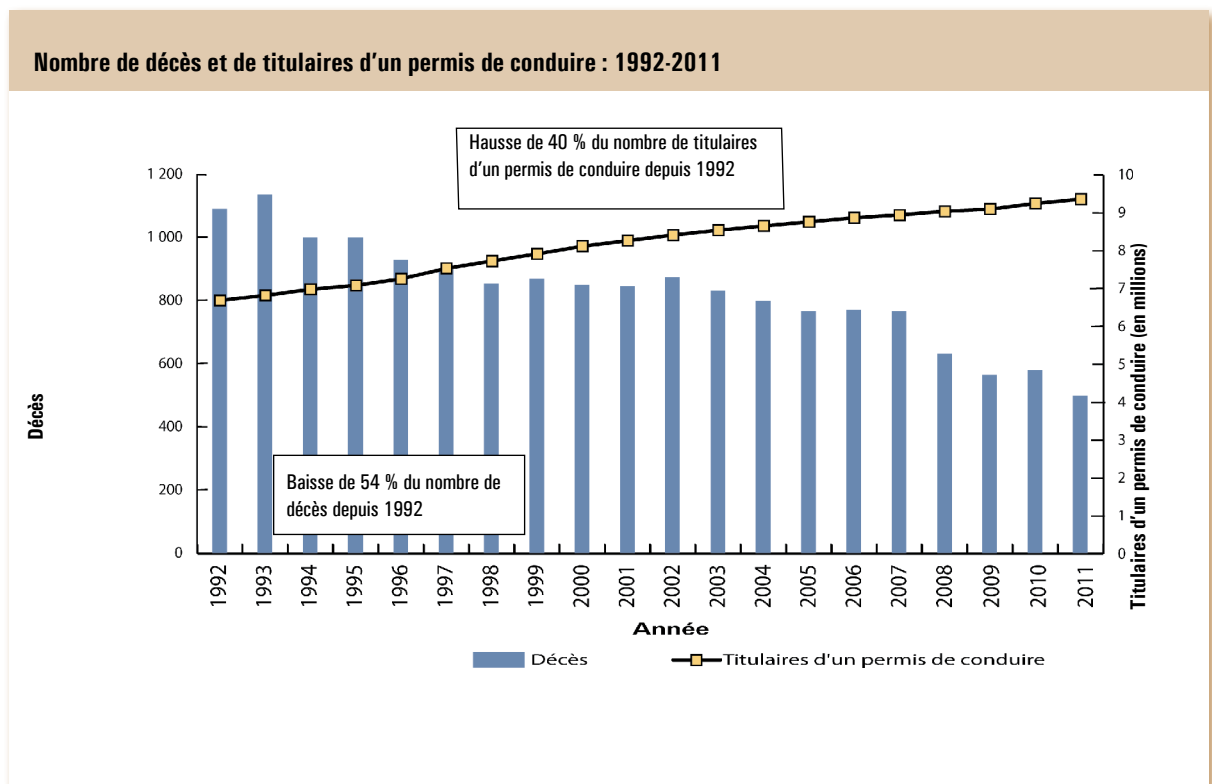
Des études ont démontré que les campagnes de sensibilisation à la sécurité routière réduisent le nombre de collisions de 12 pour 100. L'Ontario entend se joindre aux nombreux pays qui mettent l'accent sur les mesures de prévention proactives, particulièrement les activités d'information et de sensibilisation qui atténuent la conduite dangereuse.

Conclusion

Le RASRO de 2011 confirme que l'Ontario est un chef de file mondial de la sécurité routière.

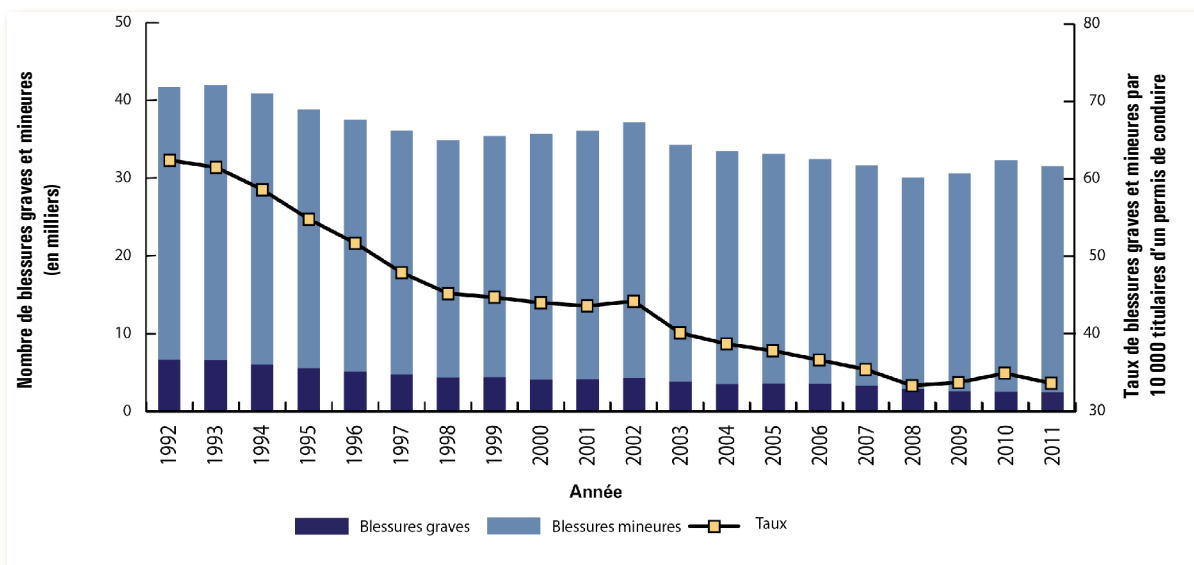
Nous continuons de collaborer étroitement avec nos partenaires en sécurité routière et d'aider les services policiers à réduire le nombre d'habitudes de conduite et de conducteurs dangereux. Après avoir passé en revue les conclusions du rapport de cette année, nous nous efforcerons d'obtenir de meilleurs résultats, d'atteindre d'autres objectifs et de faire des routes de l'Ontario les routes les plus sûres au monde.

Principales tendances statistiques en matière de sécurité routière



Entre 1992 et 2011, soit une période de 20 ans, le nombre de titulaires d'un permis de conduire a augmenté de 40 pour 100 alors que le nombre de décès a diminué de 54 pour 100.

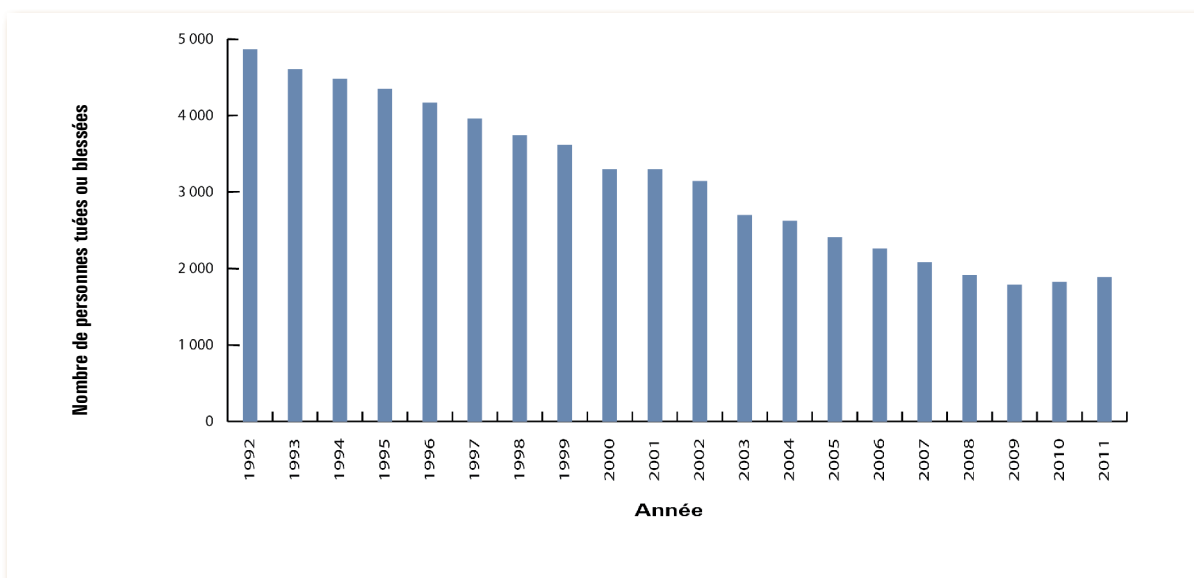
Nombre et taux de blessures graves et mineures : 1992-2011



En 2011, 62 019 personnes ont été blessées (blessures graves, mineures et minimes) lors d'une collision de véhicules automobiles, 29 006 personnes de moins qu'en 1992. Le nombre de personnes blessées sur les routes de la province a donc été le plus faible depuis 1965.

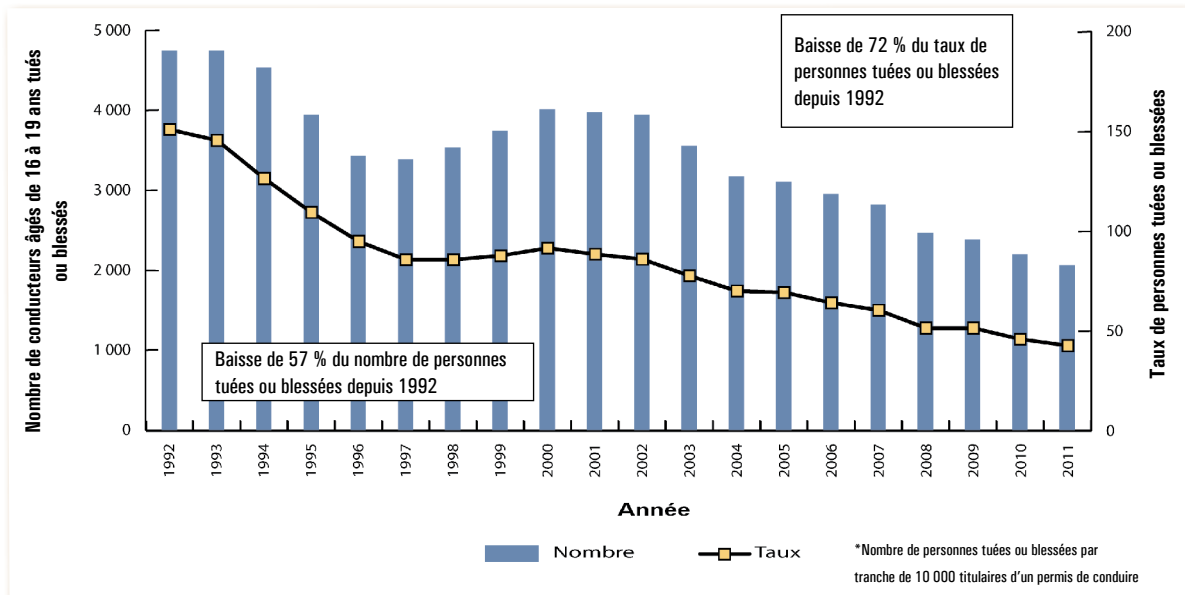
Tendances en matière de décès et de blessures pour différents groupes d'âge

Nombre de personnes âgées de 0 à 9 ans tuées ou blessées : 1992-2011



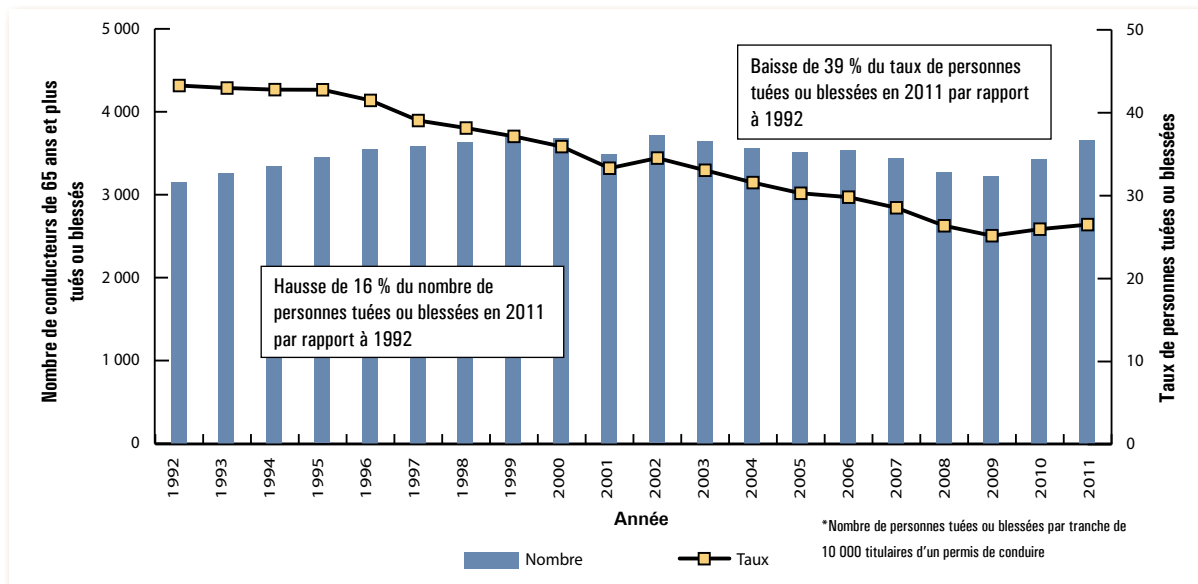
Entre 1992 et 2011, le nombre d'enfants âgés de 0 à 9 ans tués ou blessés lors d'une collision a baissé de 61 pour 100.

Nombre et taux* de conducteurs âgés de 16 à 19 ans tués ou blessés : 1992-2011



Le nombre de conducteurs âgés de 16 à 19 ans tués ou blessés a baissé de 57 pour 100 et le taux de personnes tuées ou blessées, de 72 pour 100, depuis 1992. Entre 1992 et 2011, le nombre de titulaires d'un permis de conduire âgés de 16 à 19 ans a augmenté de 53 pour 100, étant passé de 314 685 à 482 743.

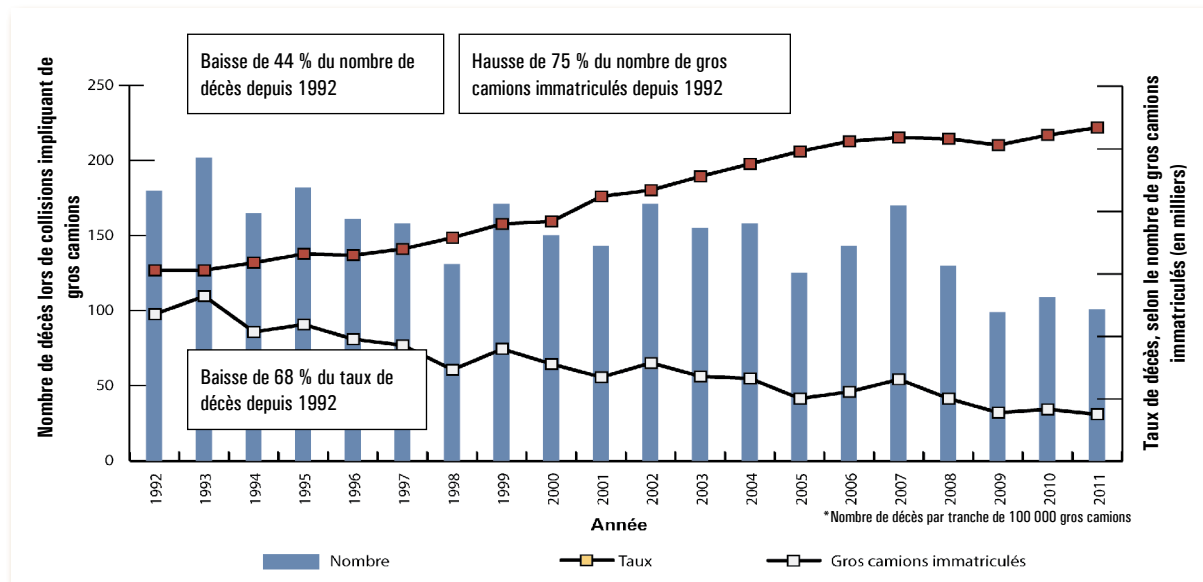
Nombre et taux* de conducteurs de 65 ans et plus tués ou blessés : 1992-2011



Le nombre de conducteurs de 65 ans et plus tués ou blessés a augmenté de 16 pour 100 entre 1992 et 2011. Toutefois, le nombre de conducteurs de 65 ans et plus a augmenté plus rapidement, de sorte que le taux de personnes tuées ou blessées par tranche de 10 000 titulaires d'un permis de conduire a diminué de 39 pour 100.

Gros camions

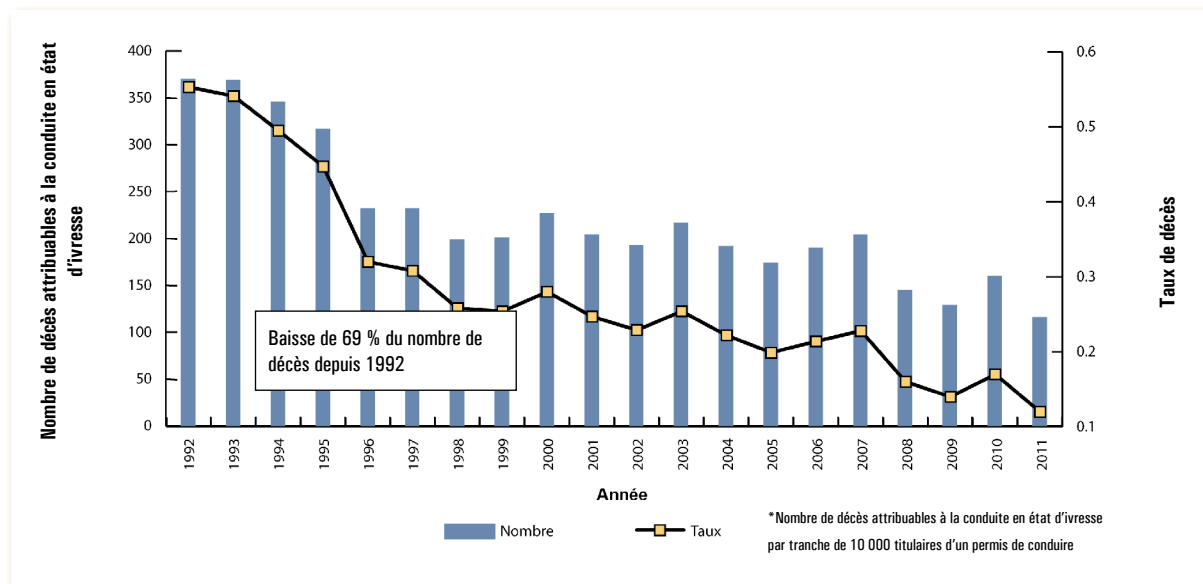
Nombre et taux* de décès lors de collisions impliquant de gros camions, selon le nombre de gros camions immatriculés : 1992-2011



Selon les données de l'Ontario, malgré une hausse de 75 pour 100 du nombre de gros camions immatriculés dans la province, le nombre de décès attribuables à ces camions est passé de 180 en 1992 à 101 en 2011, une baisse de 44 pour 100.

Conduite en état d'ivresse

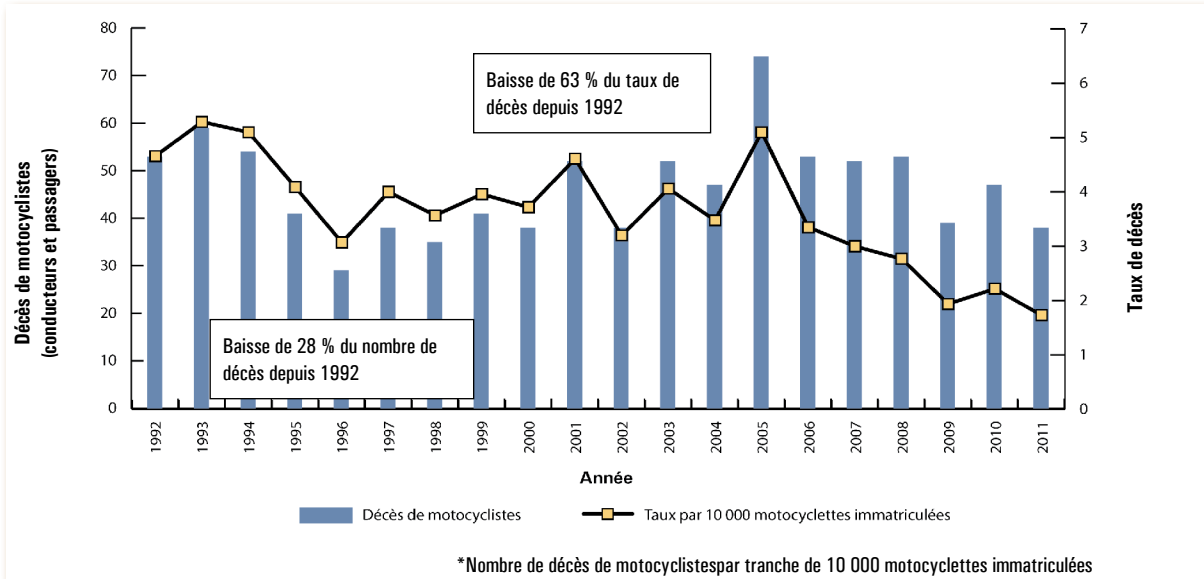
Nombre et taux* de décès attribuables à la conduite en état d'ivresse : 1992-2011



Tant le nombre de décès attribuables à la conduite en état d'ivresse que le taux de décès par tranche de 10 000 titulaires d'un permis de conduire ont diminué considérablement depuis 1992, soit de 69 pour 100 et de 78 pour 100 respectivement.

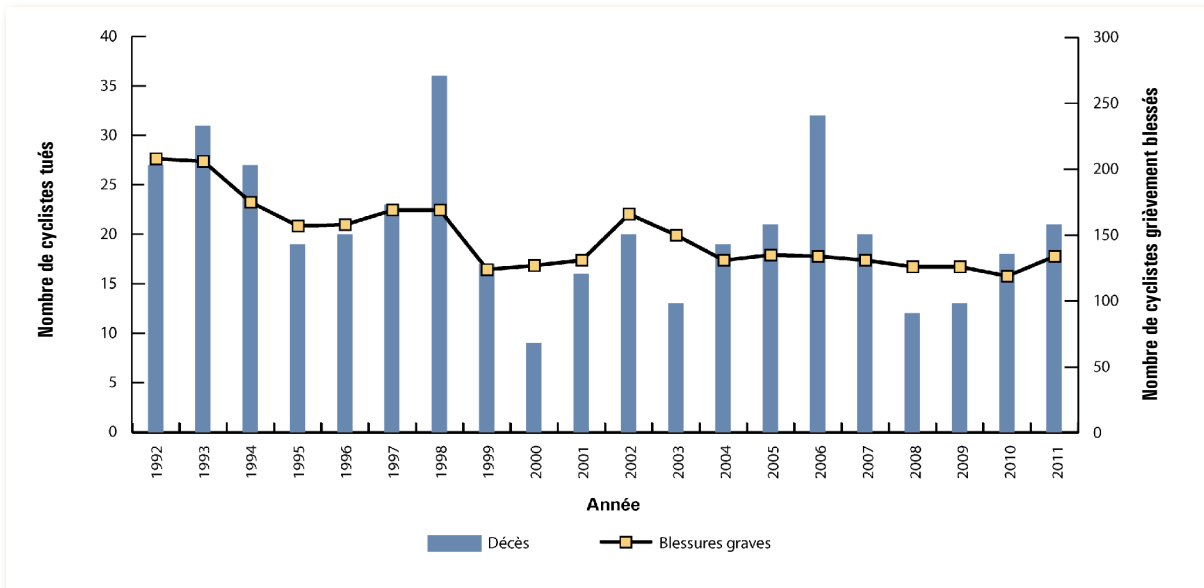
Usagers de la route vulnérables

Nombre et taux* de décès de motocyclistes : 1992-2011



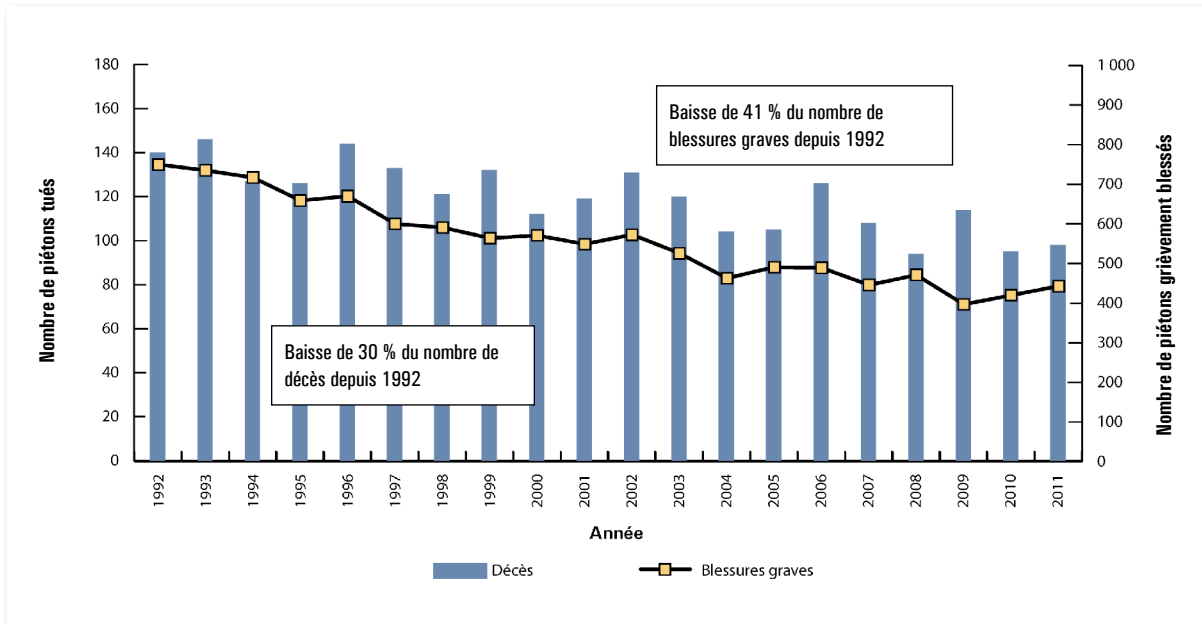
Le nombre de motocyclettes immatriculées a augmenté de 4 pour 100, passant de 211 536 en 2010 à 220 026 en 2011. Au cours de la même période, le nombre de décès de motocyclistes a diminué, passant de 47 en 2010 à 38 en 2011. Entre 1992 et 2011, le taux de décès par tranche de 10 000 motocyclettes immatriculées a baissé de 63 pour 100.

Nombre de cyclistes tués ou grièvement blessés : 1992-2011



Entre 1992 et 2011, le nombre de cyclistes tués a fluctué. Il a atteint un sommet de 36 en 1998 et un creux de 9 en 2000. Vingt-et-un cyclistes ont été tués en 2011.

Nombre de piétons tués ou grièvement blessés : 1992-2011



Entre 1992 et 2011, le nombre de piétons tués a atteint un sommet de 146 en 1993. Il a affiché son niveau le plus bas en 20 ans, soit 94, en 2008. Le nombre de piétons tués a augmenté légèrement, passant de 95 en 2010 à 98 en 2011, une hausse de 3 pour 100. Le nombre de piétons grièvement blessés est passé de 420 en 2010 à 443 en 2011, une hausse de 5 pour 100.

APERÇU

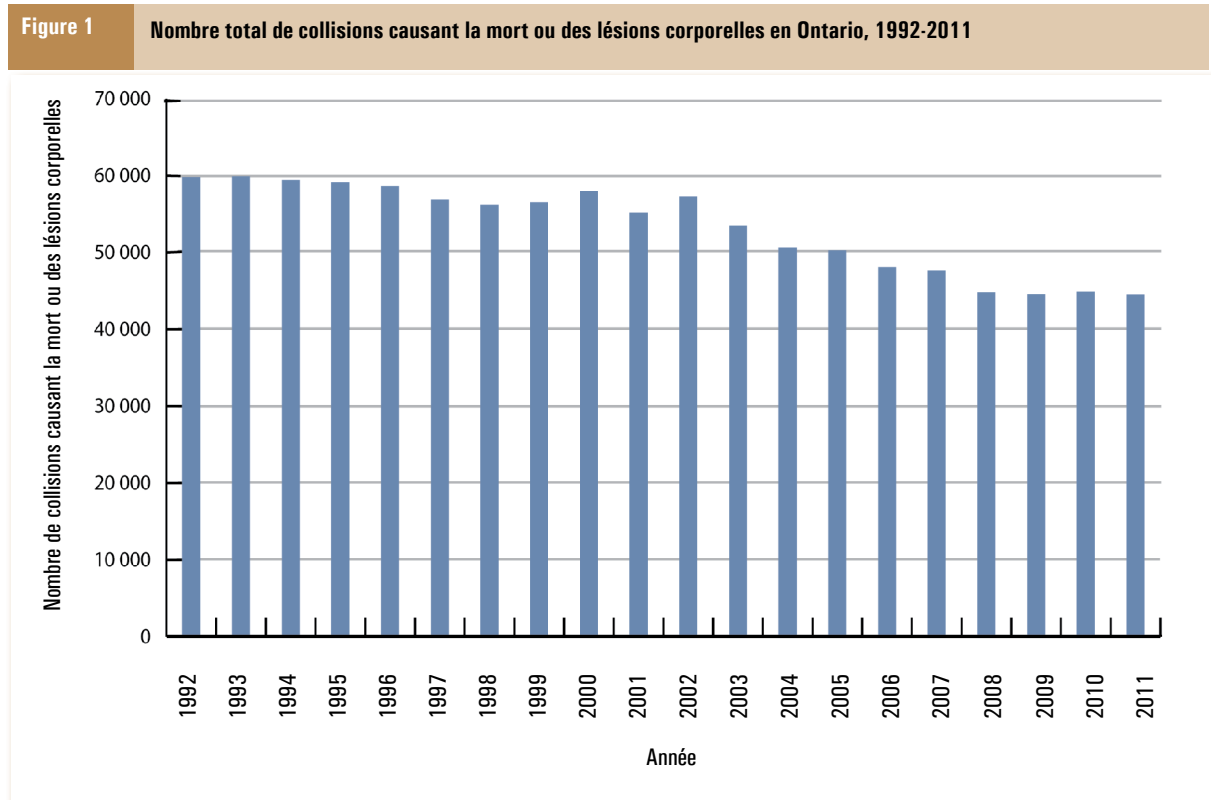


1. APERÇU

La présente section résume les statistiques clés de la sécurité routière comme le nombre total de victimes de collisions mortelles, de personnes blessées, de collisions, de titulaires d'un permis de conduire et de véhicules immatriculés.

La principale mesure de la sécurité routière en Ontario est le nombre de décès par tranche de 10 000 titulaires d'un permis de conduire. En 2011, il y a eu 0,53 décès par tranche de 10 000 titulaires d'un permis de conduire, soit le taux le plus bas enregistré dans la province. L'Ontario est demeuré un chef de file en matière de sécurité routière en Amérique du Nord.

Les renseignements sur les hospitalisations et les autres statistiques figurant dans cette section rappellent la triste réalité du coût humain et financier des collisions de véhicules automobiles en ce qui concerne les vies humaines perdues, les douleurs et les souffrances, ainsi que l'incidence de ces collisions sur le système de soins de santé de l'Ontario, qui touche tous les résidents de l'Ontario.



1A. RÉSUMÉ

Statistiques choisies : 2011	
Nombre total de collisions à déclarer	177 039
Nombre total de conducteurs impliqués dans une collision	309 668
Nombre total de véhicules impliqués dans une collision	320 399
Collisions mortelles	466
Collisions causant des lésions corporelles	44 076
Collisions causant des dommages matériels	132 497
Personnes tuées	498
Conducteurs tués (à l'exclusion des conducteurs de véhicules tout terrain et de motoneiges)	294
Conducteurs tués (facultés affaiblies ou avaient bu)	83
Passagers tués	94
Piétons tués	98
Décès d'autres usagers de la route	12
Personnes blessées	62 019
Population estimée de l'Ontario	13 263 500
Titulaires d'un permis de conduire	9 367 609
Véhicules automobiles immatriculés	8 670 756
Nombre de kilomètres parcourus par les véhicules (estimation) (en millions)	127 251
Nombre de personnes tuées dans des collisions de véhicules automobiles par 100 000 personnes en Ontario	3,75
Nombre de personnes tuées dans des collisions de véhicules automobiles par 100 millions de kilomètres parcourus	0,39
Taux de collisions par 100 millions de kilomètres parcourus	139,13
Taux de collisions mortelles par 100 millions de kilomètres parcourus	0,37
Nombre de personnes tuées dans des collisions de véhicules automobiles par 10 000 titulaires d'un permis de conduire	0,53

1B. SOINS DE SANTÉ

Tableau 1.1 : Certains diagnostics de personnes hospitalisées en Ontario au cours de l'exercice 2010-2011 à la suite d'une collision de véhicules automobiles

Certains diagnostics	Admissions à l'hôpital	Nombre de jours d'hospitalisation
Fracture à la tête	137	712
Fracture du cou et du tronc	849	8 391
Fracture d'un membre supérieur	485	2 467
Fracture d'un membre inférieur	1 094	10 101
Fractures de plusieurs parties du corps	11	162
Dislocations, foulures et entorses	91	554
Dislocations, foulures et entorses multiples	*	*
Lésion intracrânienne	673	9 303
Lésion interne, poitrine, abdomen et pelvis	376	3 621
Plaie ouverte, tête, cou ou tronc	54	150
Plaie ouverte, membre supérieur	16	83
Plaie ouverte, membre inférieur	27	151
Plaies ouvertes, plusieurs parties du corps	*	*
Autres diagnostics	1 015	12 412
Total – admissions et jours**	4 828	48 107

Source : ministère de la Santé et des Soins de longue durée, Direction de la livraison des solutions de santé, Unité de l'aide à la décision et des données sur la santé.

* Les valeurs inférieures à 5 ne sont pas publiées.

** Les totaux ne comprennent pas les petites valeurs.

Tableau 1.2 : Certaines interventions chirurgicales pratiquées à la suite de collisions de véhicules automobiles en Ontario au cours de l'exercice 2010-2011

Certaines interventions	Admissions à l'hôpital	Nombre de jours d'hospitalisation
Tête, cerveau et méninges	88	1 853
Moelle épinière, canal vertébral et méninges	10	85
Nez, bouche et pharynx	21	108
Paroi de la cage thoracique, plèvre, médiastin et diaphragme	92	1 145
Moelle osseuse et rate	43	709
Rein	*	55
Os et articulations du visage	57	509
Réduction d'une fracture/dislocation avec ou sans fixation (sauf les os de la tête et du visage)	1 374	14 318
Réparation de la structure des articulations (sauf les os de la tête et du visage)	15	92
Peau et tissu sous-cutané	68	438
Autres diagnostics et interventions thérapeutiques	1 674	22 065
Total partiel – admissions pour chirurgie et jours d'hospitalisation**	3 442	41 377
Aucune intervention chirurgicale pratiquée	1 385	6 734

Source : ministère de la Santé et des Soins de longue durée, Direction de la livraison des solutions de santé, Unité de l'aide à la décision et des données sur la santé.

* Les valeurs inférieures à 5 ne sont pas publiées.

** Les totaux partiels ne comprennent pas les petites valeurs.

LES PERSONNES



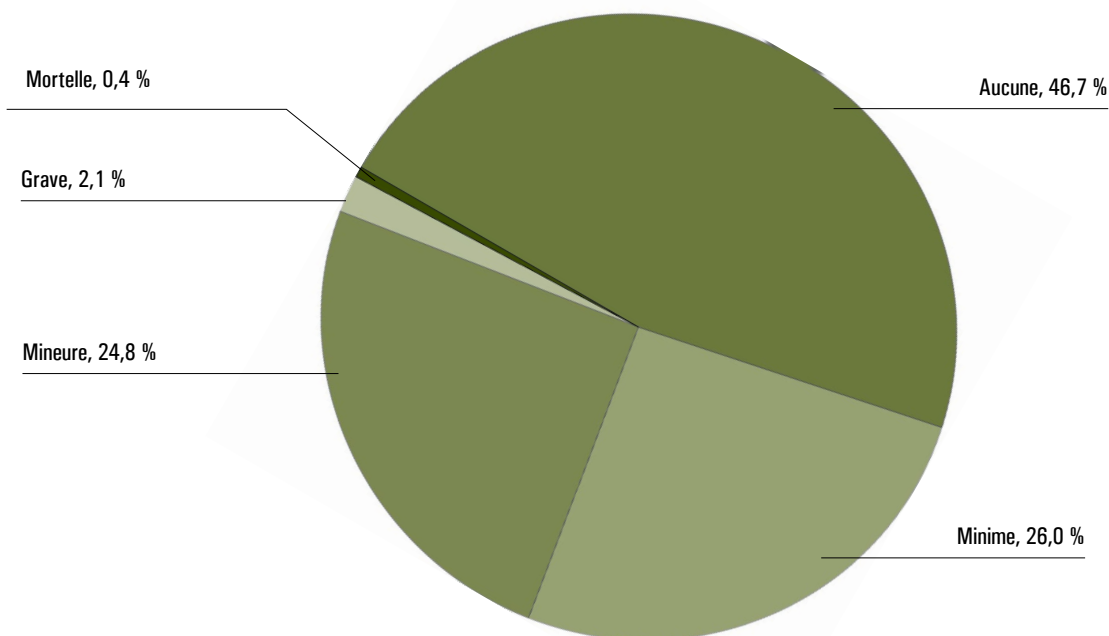
2. LES PERSONNES

Cette section présente les décès et les blessures survenus sur les routes d'après leur gravité, ainsi que les caractéristiques des usagers de la route impliqués dans ces collisions. On trouvera également dans la section des données historiques sur la sécurité routière, couvrant une période de plus de 75 ans, qui aident à analyser les tendances à long terme en matière de sécurité routière en Ontario.

Les points saillants de cette section comprennent une baisse du nombre de collisions mortelles, qui est passé de 579 en 2010 à 498 en 2011, ainsi que du nombre de personnes grièvement blessées, qui est passé de 2 558 en 2010 à 2 469 en 2011. Pendant cette période, le nombre de titulaires d'un permis de conduire a augmenté de 122 342 et le nombre de véhicules automobiles immatriculés, de 109 878, tandis que la distance estimative parcourue en Ontario a diminué de 2 386 millions de kilomètres.

Sur les 814 conducteurs impliqués dans une collision mortelle, 166 conduisaient avec des facultés affaiblies par l'alcool ou les drogues, 70 étaient distraits au volant et 90 roulaient trop vite. Bien qu'environ 96 pour 100 des conducteurs ontariens bouclent leur ceinture de sécurité, 74 occupants de véhicules qui ont été tués n'étaient pas attachés au moment de la collision.

Figure 2 Personnes impliquées dans des collisions causant la mort ou des lésions corporelles, selon la gravité des blessures, en 2011



2A. PERSONNES IMPLIQUÉES DANS DES COLLISIONS

Tableau 2.1 : Catégorie de personnes impliquées dans des collisions causant la mort ou des lésions corporelles, selon la gravité des blessures, en 2011

Catégorie de personnes impliquées	Gravité de la blessure					Total
	Aucune	Minime	Mineure	Grave	Mortelle	
Conducteur	35 448	18 112	16 361	1 044	237	71 202
Passager*	18 593	8 857	7 445	533	92	35 520
Piéton	175	1 719	2 695	443	98	5 130
Cycliste	22	1 006	1 060	113	21	2 222
Passager de bicyclette	12	157	202	21	0	392
Conducteur de véhicule tout terrain**	3	2	14	5	4	28
Passager de véhicule tout terrain**	1	2	7	0	0	10
Conducteur de motoneige	0	1	7	2	0	10
Passager de motoneige	0	2	2	0	0	4
Conducteur de motocyclette	77	341	768	217	36	1 439
Passager de motocyclette	37	100	306	72	2	517
Conducteur de cyclomote	15	11	16	4	0	46
Passager de cyclomoteur	6	3	10	0	0	19
Personnes qui s'accrochent	35	72	70	10	3	190
Autres	404	115	87	5	5	616
Total	54 828	30 500	29 050	2 469	498	117 345

* Comprend les passagers des autobus.

** Dans ce tableau, les véhicules tout terrain comprennent les véhicules hors route à deux, trois ou quatre roues.

Ce tableau indique uniquement les personnes impliquées dans une collision causant la mort ou des lésions corporelles à déclarer en vertu du *Code de la route*. Pour plus de renseignements sur les véhicules spéciaux, voir le chapitre 6.

Blessure mortelle : Personne tuée sur-le-coup ou dans les 30 jours suivant la collision.

Blessure grave : Personne hospitalisée.

Blessure mineure : Personne qui s'est rendue à l'hôpital et qui a été traitée dans la salle d'urgence sans être admise à l'hôpital.

Blessure minime : Personne qui ne s'est pas rendue à l'hôpital après avoir quitté les lieux de la collision.

Comprend les écorchures et les ecchymoses mineures, et les plaintes de douleurs.

Aucune blessure : Personne non blessée.

Tableau 2.2 : Catégorie de personnes tuées selon le groupe d'âge en 2011

Catégorie de personnes	Groupes d'âge														Total		
	0-4	5-9	10-15	16	17	18	19	20	21-24	25-34	35-44	45-54	55-64	65-74		75+	Inc.
Conducteur	0	0	1	2	2	10	5	6	32	31	32	38	20	25	33	0	237
Passager*	3	3	7	2	4	4	2	3	7	12	7	10	4	12	15	0	95
Piéton	2	4	1	1	1	6	1	5	5	10	5	9	12	12	24	0	98
Cycliste	0	0	2	0	1	0	0	0	3	2	2	3	2	0	3	3	21
Passager de bicyclette	0	0	0	0	0	0	0	0	0	0	0	0	0	0	0	0	0
Conducteur de véhicule tout terrain**	0	0	0	0	0	0	0	0	0	1	2	1	0	0	0	0	4
Passager de véhicule tout terrain**	0	0	0	0	0	0	0	0	0	0	0	0	0	0	0	0	0
Conducteur de motoneige	0	0	0	0	0	0	0	0	0	0	0	0	0	0	0	0	0
Passager de motoneige	0	0	0	0	0	0	0	0	0	0	0	0	0	0	0	0	0
Conducteur de motocyclette	0	0	0	0	0	0	1	1	4	14	3	3	9	1	0	0	36
Passager de motocyclette	0	0	0	0	0	0	0	0	0	0	1	1	0	0	0	0	2
Conducteur de cyclomoteur	0	0	0	0	0	0	0	0	0	0	0	0	0	0	0	0	0
Passager de cyclomoteur	0	0	0	0	0	0	0	0	0	0	0	0	0	0	0	0	0
Autre	0	0	0	0	0	0	0	0	1	0	0	1	1	1	1	0	5
Total	5	7	11	5	8	20	9	15	52	70	52	66	48	51	76	3	498

* Comprend les personnes qui s'accrochent.

** Dans ce tableau, les véhicules tout terrain comprennent les véhicules hors route à deux, trois ou quatre roues.

Inc. = Inconnues.

Ce tableau indique uniquement les personnes impliquées dans une collision à déclarer en vertu du *Code de la route*. Pour plus de renseignements sur les véhicules spéciaux, voir le chapitre 6.

Tableau 2.3 : Catégorie de personnes blessées selon le groupe d'âge en 2011

Catégorie de personnes	Groupes d'âge														Inc.	Total	
	0-4	5-9	10-15	16	17	18	19	20	21-24	25-34	35-44	45-54	55-64	65-74			75+
Conducteur	0	0	8	101	542	639	764	848	3 238	7 287	6 719	7 229	4 484	2 102	1 505	51	35 517
Passager*	705	920	1 381	404	475	471	514	517	1 613	2 465	1 800	2 041	1 549	899	750	432	16 936
Piéton	77	147	446	132	118	124	152	141	471	744	529	636	503	285	269	83	4 857
Cycliste	0	3	6	9	11	9	22	24	73	145	84	121	47	14	2	1 609	2 179
Passager de bicyclette	3	9	50	9	11	13	11	10	62	87	48	58	23	13	8	1	416
Conducteur de véhicule tout terrain**	0	1	2	2	3	1	0	2	0	2	3	0	1	1	0	3	21
Passager de véhicule tout terrain**	0	0	6	0	0	0	0	0	0	2	1	0	0	0	0	0	9
Conducteur de motoneige	0	0	2	0	0	0	1	0	2	2	1	1	1	0	0	0	10
Passager de motoneige	0	0	0	0	0	1	1	0	1	0	0	1	0	0	0	0	4
Conducteur de motocyclette	0	0	0	10	8	12	19	18	120	278	241	347	213	54	5	1	1 326
Passager de motocyclette	1	1	12	8	4	9	10	10	32	100	93	102	77	21	1	5	486
Conducteur de cyclomoteur	0	0	0	1	1	1	0	1	1	6	4	5	5	2	0	4	31
Passager de cyclomoteur	0	0	1	1	0	0	0	1	0	5	2	2	0	1	0	0	13
Autre	3	6	7	3	1	5	2	4	8	37	44	43	23	6	5	17	214
Total	789	1 087	1 921	680	1 174	1 285	1 496	1 576	5 621	11 160	9 569	10 586	6 926	3 398	2 545	2 206	62 019

* Comprend les personnes qui s'accrochent.

** Dans ce tableau, les véhicules tout terrain comprennent les véhicules hors route à deux, trois ou quatre roues.

Inc. = Inconnues.

Ce tableau indique uniquement les personnes impliquées dans une collision à déclarer en vertu du *Code de la route*. Pour plus de renseignements sur les véhicules spéciaux, voir le chapitre 6.

Tableau 2.4 : Sexe du conducteur selon la catégorie de collision en 2011

Sexe du conducteur	Catégorie de collision			Total
	Collisions mortelles	Lésions corporelles	Dommages matériels	
Homme	583	46 462	137 931	184 976
Femme	208	31 147	77 562	108 917
Inconnu*	23	4 250	11 502	15 775
Total	814	81 859	226 995	309 668

* Comprend les situations où l'agent d'application des lois est incapable de déterminer le sexe du conducteur; p. ex., lors d'un délit de fuite.

Collision mortelle : Collision où au moins une personne subit des blessures causant la mort dans les 30 jours suivant la collision.

Collision causant des lésions corporelles : Collision où au moins une personne impliquée subit des lésions corporelles n'entraînant pas la mort.

Collision causant des dommages matériels : Collision où aucune personne ne subit des lésions corporelles, mais qui cause des dommages à des biens publics ou privés, y compris des dommages au véhicule automobile ou à son chargement.

Tableau 2.5 : État du conducteur selon la catégorie de collision en 2011

État du conducteur	Catégorie de collision			Total
	Collisions mortelles	Lésions corporelles	Dommages matériels	
Normal	487	60 626	171 340	232 453
Avait bu	24	692	1 406	2 122
Facultés affaiblies – alcool. sup. à 0,08	75	594	1 387	2 056
Facultés affaiblies par l'alcool	10	367	709	1 086
Facultés affaiblies par les drogues*	57	92	165	314
Fatigue	14	580	1 020	1 614
Handicap médical ou physique	28	535	499	1 062
Inattention	70	12 829	29 188	42 087
Autre **	9	314	823	1 146
Inconnu***	40	5 230	20 458	25 728
Total	814	81 859	226 995	309 668

* Depuis février 2011, des analyses sont effectuées sur tous les conducteurs tués lors d'une collision pour déterminer s'ils avaient consommé de la drogue. Par conséquent, les données ne peuvent pas nécessairement être comparées avec celles des années précédentes.

* L'état du conducteur n'est pas défini ci-dessus.

** Comprend les situations où l'agent d'application des lois ne peut déterminer l'état du conducteur; p. ex., lors d'un délit de fuite.

Avait bu : Le conducteur avait consommé de l'alcool sans que ses facultés soient affaiblies au sens de la loi.

Facultés affaiblies – Alcoolémie sup. à 0,08 : Le conducteur avait consommé de l'alcool et, après un test, on a constaté que son alcoolémie était supérieure à 0,08 gramme d'alcool par 100 millilitres de sang.

Facultés affaiblies par l'alcool : Le conducteur avait consommé assez d'alcool pour être accusé de conduite en état d'ivresse.

Inattention : Le conducteur conduisait un véhicule sans la prudence et l'attention nécessaires ou sans se concentrer pleinement sur la conduite, par exemple, il changeait les stations de radio, mangeait, lisait, parlait au téléphone ou utilisait une radio avec émetteur-récepteur ou des écouteurs.

Tableau 2.6 : Âge du conducteur selon son état, pour toutes les collisions en 2011*

Âge du conducteur	État du conducteur						Total
	Normal	Avait bu	Facultés aff. Alcoolémie sup. à 0,08	Facultés affaiblies par l'alcool	Autre	Inconnu	
Moins de 16 ans	52	4	3	0	41	18	118
16 ans	684	7	7	2	276	57	1 033
17 ans	3 335	30	14	9	1 098	206	4 692
18 ans	4 009	47	45	19	1 321	251	5 692
19 ans	4 492	94	74	31	1 360	298	6 349
20 ans	4 792	83	82	33	1 330	295	6 615
21-24 ans	19 550	365	313	171	4 852	1 244	26 495
25-34 ans	45 309	529	549	297	8 691	2 739	58 114
35-44 ans	46 335	346	345	178	7 673	2 626	57 503
45-54 ans	48 476	292	359	197	7 700	2 629	59 653
55-64 ans	30 065	141	179	94	5 100	1 640	37 219
65-74 ans	14 181	74	57	24	2 966	846	18 148
75 ans et plus	8 898	34	24	8	2 633	605	12 202
Inconnu	2 275	76	5	23	1 182	12 274	15 835
Total	232 453	2 122	2 056	1 086	46 223	25 728	309 668

* Comprend les cyclistes, les conducteurs de véhicules tout terrain, etc.

Tableau 2.7 : État relevé des conducteurs tués en 2011*

État relevé	Nombre de conducteurs	%
Normal	104	34,3
Avait bu	17	5,6
Facultés affaiblies – alcool. sup. à 0,08	66	21,8
Facultés affaiblies par l'alcool	0	0,0
Facultés affaiblies par les drogues**	57	18,8
Fatigue	7	2,3
Handicap médical ou physique	27	8,9
Inattention	23	7,6
Autre	2	0,7
Inconnu	0	0,0
Total	303	100,0

* Le total comprend les conducteurs de tous les types de véhicules tués lors d'une collision à déclarer en vertu du *Code de la route*.

** Depuis février 2011, des analyses sont effectuées sur tous les conducteurs tués lors d'une collision pour déterminer s'ils avaient consommé de la drogue. Par conséquent, les données ne peuvent pas nécessairement être comparées avec celles des années précédentes.

Tableau 2.8 : Geste apparemment posé par le conducteur selon la catégorie de collision en 2011

Geste apparemment posé	Catégorie de collision			Total
	Collisions mortelles	Lésions corporelles	Dommages matériels	
Bonne conduite	362	38 869	112 715	151 946
Talonnage	2	7 986	21 756	29 744
Excès de vitesse	42	694	1 245	1 981
Excès de vitesse compte tenu de l'état de la route	48	3 800	12 972	16 820
Conduite trop lente	2	55	131	188
Virage inapproprié	16	3 927	9 488	13 431
Non-respect des signaux	36	3 563	4 482	8 081
Défaut de céder le passage	75	8 271	14 828	23 174
Mauvais dépassement	10	630	2 359	2 999
Perte de maîtrise	93	5 804	14 667	20 564
Mauvaise direction dans une rue à sens unique	3	88	164	255
Mauvais changement de voie	12	1 681	8 385	10 078
Autre*	86	4 475	13 648	18 209
Inconnu	27	2 016	10 155	12 198
Total	814	81 859	226 995	309 668

* Comprend les gestes suivants : délit de fuite, conduire du mauvais côté de la route, mauvais stationnement, stationnement illégal, etc.

Les tableaux des deux pages suivantes portent sur le port de la ceinture de sécurité uniquement lors de collisions ayant causé la mort ou des lésions corporelles. Les collisions ayant causé uniquement des dommages matériels sont exclues.

Tableau 2.9 : Port de la ceinture de sécurité selon la gravité des blessures subies par le conducteur lors des collisions causant la mort ou des lésions corporelles en 2011

Dispositif de sécurité utilisé	Gravité de la blessure					Total
	Blessure mortelle	Blessure grave	Blessure mineure	Blessure minime	Aucune blessure	
Ceinture de sécurité	144	803	14 416	16 649	32 382	64 394
Autres dispositifs*	5	61	801	592	408	1 867
Pas de dispositif utilisé	57	86	183	84	62	472
Aucun dispositif de sécurité	0	4	51	33	115	203
Utilisation inconnue	31	90	910	754	2 481	4 266
Total	237	1 044	16 361	18 112	35 448	71 202

* Les autres dispositifs comprennent les coussins gonflables. On n'a pas de données sur le port de la ceinture de sécurité conjointement avec le déploiement des coussins gonflables.

Tableau 2.10 : Port de la ceinture de sécurité selon la gravité des blessures subies par les passagers* lors des collisions causant la mort ou des lésions corporelles en 2011

Dispositif de sécurité utilisé	Gravité de la blessure					Total
	Blessure mortelle	Blessure grave	Blessure mineure	Blessure minime	Aucune blessure	
Ceinture de sécurité	60	387	5 913	7 310	14 327	27 997
Mauvaise utilisation du siège pour enfants	2	3	13	22	72	112
Utilisation correcte du siège pour enfants	1	15	231	362	1 830	2 439
Autres dispositifs**	3	12	243	168	175	601
Pas de dispositif utilisé	17	57	190	119	86	469
Aucun dispositif de sécurité	2	19	408	583	1 029	2 041
Utilisation inconnue	9	43	459	296	1 026	1 833
Total	94	536	7 457	8 860	18 545	35 492

* Comprennent les personnes qui s'accrochent et excluent les passagers se trouvant à bord d'un véhicule stationné.

** Les autres dispositifs comprennent les coussins gonflables. On n'a pas de données sur le port de la ceinture de sécurité conjointement avec le déploiement des coussins gonflables.

Tableau 2.11 : Dispositif utilisé pour retenir les enfants âgés de 0 à 4 ans qui ont été tués lors d'une collision entre 2007 et 2011

Année d'utilisation	Dispositif utilisé correctement	Dispositif utilisé incorrectement	Ceinture abdom./ trois points	Pas de dispositif	Dispositif non utilisé	Utilisation inconnue	Total
2007	2	1	0	0	0	0	3
2008	1	2	1	0	0	0	4
2009	2	1	0	0	0	0	3
2010	1	1	0	0	0	0	2
2011	1	2	0	0	0	0	3

Tableau 2.12 : Dispositif utilisé pour retenir les enfants âgés de 0 à 4 ans impliqués dans une collision causant la mort ou des lésions corporelles, selon la gravité des blessures en 2011

Dispositif utilisé	Gravité de la blessure		
	Grave/Mortelle %	Minime/Mineure %	Aucune blessure %
Dispositif utilisé correctement	45,0%	59,4%	63,1%
Dispositif utilisé incorrectement	20,0%	3,9%	2,8%
Ceinture abdominale/trois points	35,0%	28,3%	26,2%
Pas de dispositif	0,0%	4,5%	3,4%
Dispositif non utilisé	0,0%	0,6%	0,3%
Autre	0,0%	0,7%	0,5%
Inconnu	0,0%	2,5%	3,6%
Total	100,0 %	100,0 %	100,0%

Tableau 2.13 : État des piétons selon la gravité des blessures en 2011

État du piéton	Piétons tués	Piétons blessés
Normal	31	3 366
Avait bu	6	216
Facultés affaiblies – alcool. sup. à 0,08	15	9
Facultés affaiblies par l'alcool	0	58
Facultés affaiblies par les drogues	4	11
Fatigue	0	1
Handicap médical ou physique	27	80
Inattention	13	680
Autre	2	60
Inconnu	0	376
Total	98	4 857

Tableau 2.14 : Geste apparemment posé par les piétons selon la gravité des blessures en 2011

Geste apparemment posé	Piétons tués	Piétons blessés
Traverser intersection avec droit de passage	22	2 194
Traverser intersection sans droit de passage	17	646
Traverser intersection sans signalisation	14	312
Traverser à la traverse pour piétons	1	127
Traverser au passage protégé sans droit de passage	2	137
Marcher sur la route dans le sens de la circulation	7	107
Marcher sur la route dans le sens contraire de la circulation	3	52
Sur le trottoir ou l'accotement	9	361
Jouer ou travailler sur la route	2	52
Approcher d'un objet ou d'un véhicule stationné par l'arrière	1	80
Courir sur la route	6	301
Monter dans un autobus scolaire ou en descendre*	0	2
Monter dans un véhicule ou en descendre	2	54
Pousser un véhicule ou y travailler	1	13
Autre	11	419
Total	98	4 857

* Année civile.

2B. CONTEXTE

Tableau 2.15 : Catégorie de personnes tuées ou blessées entre 1988 et 2011

Année	Conducteurs		Passagers*		Piétons		Tous les autres		toutes les catégories		Personnes tuées, toutes les catégories		Personnes blessées,	
	Population de l'Ontario (estimation)**	Tués	Blessés	Tués	Blessés	Tués	Blessés	Tués	Blessés	Tués	Blessés	Nombre	Taux par 100 000	Nombre
1988	9 439 600	563	63 339	350	39 157	186	6 344	138	9 318	1 237	13,1	118 158	1 251,7	
1989	9 598 600	627	66 334	369	39 950	161	6 187	129	8 181	1 286	13,4	120 652	1 257,0	
1990	9 743 300	540	55 073	321	33 606	154	5 839	105	7 057	1 120	11,5	101 575	1 042,5	
1991	10 084 900	542	48 021	298	30 230	157	5 352	105	6 916	1 102	10,9	90 519	897,6	
1992	10 098 600	548	49 259	317	30 567	140	5 177	85	6 022	1 090	10,8	91 025	901,4	
1993	10 813 200	595	49 628	296	30 584	146	5 181	98	5 756	1 135	10,5	91 149	842,9	
1994	10 927 800	508	49 632	273	29 570	127	5 344	91	5 484	999	9,1	90 030	823,9	
1995	11 100 000	527	49 916	276	29 440	126	5 261	70	4 955	999	9,0	89 572	807,0	
1996	11 320 456	459	49 614	270	28 997	144	5 336	55	4 458	928	8,2	88 405	780,9	
1997	11 500 329	474	47 861	224	27 915	133	5 154	68	4 597	899	7,8	85 527	743,7	
1998	11 675 497	437	47 088	222	26 422	121	4 978	74	4 704	854	7,3	83 192	712,5	
1999	11 513 700	452	47 943	221	26 774	132	4 894	63	4 451	868	7,5	84 062	730,1	
2000	11 695 110	437	48 068	243	27 206	112	5 190	57	4 544	849	7,3	85 009	726,9	
2001	11 966 960	430	45 758	224	26 510	119	5 063	72	4 451	845	7,1	81 782	683,4	
2002	12 027 900	450	47 909	227	26 742	131	4 990	65	4 551	873	7,3	84 192	700,0	
2003	12 293 700	425	44 212	216	24 563	120	4 758	70	4 346	831	6,8	77 879	633,5	
2004	12 407 300	433	41 608	191	22 396	104	4 505	71	4 499	799	6,4	73 008	588,4	
2005	12 558 669	377	41 199	183	21 268	105	4 709	101	4 674	766	6,1	71 850	572,1	
2006	12 705 328	383	39 633	169	20 005	126	4 729	91	4 426	769	6,1	68 793	541,5	
2007	12 803 861	396	38 913	186	19 112	108	4 636	75	4 505	765	6,0	67 166	524,6	
2008	12 932 297	343	36 219	124	17 679	94	4 454	70	4 391	631	4,9	62 743	485,2	
2009	13 072 700	277	35 403	113	18 224	114	4 522	60	4 413	564	4,3	62 562	478,8	
2010	13 223 800	299	35 959	115	19 152	95	4 621	70	4 782	579	4,4	64 514	487,9	
2011	13 263 500	237	35 517	92	16 835	98	4 857	71	4 810	498	3,8	62 019	467,6	

* À l'exclusion des passagers de motocyclettes, qui sont inclus dans « Tous les autres ».

** Source : Statistique Canada.

Tableau 2.16 : Sexe des conducteurs selon le groupe d'âge en 2011

Sexe des conducteurs	Groupes d'âge							Total
	16-19	20-24	25-34	35-44	45-54	55-64	65+	
Homme	254 420	405 607	801 576	869 970	997 456	766 618	740 007	4 835 654
Femme	228 323	372 374	790 093	852 980	934 223	711 278	642 684	4 531 955
Total	482 743	777 981	1 591 669	1 722 950	1 931 679	1 477 896	1 382 691	9 367 609

Tableau 2.17 : Conducteurs selon le groupe d'âge entre 1988 et 2011

Année	Groupes d'âge							Total
	16-19	20-24	25-34	35-44	45-54	55-64	65+	
1988	310 764	643 691	1 588 516	1 353 841	898 103	714 266	608 931	6 118 112
1989	323 109	631 470	1 634 187	1 409 053	931 991	720 788	639 826	6 290 424
1990	322 542	629 478	1 666 474	1 467 699	964 925	728 380	669 385	6 448 883
1991	319 584	627 931	1 673 502	1 501 765	1 018 365	736 652	696 432	6 574 231
1992	314 685	623 707	1 665 433	1 528 726	1 082 883	745 759	727 568	6 688 761
1993	326 389	621 934	1 655 573	1 566 083	1 136 365	758 840	758 244	6 823 428
1994	358 817	622 704	1 645 962	1 611 972	1 190 442	770 882	783 181	6 983 960
1995	360 847	614 094	1 621 989	1 659 749	1 240 072	782 871	806 396	7 086 018
1996	361 571	612 060	1 608 567	1 717 050	1 297 289	805 486	856 144	7 258 167
1997	394 512	624 532	1 611 708	1 789 110	1 360 555	837 606	919 584	7 537 607
1998	412 589	634 053	1 593 744	1 845 474	1 415 258	872 426	954 212	7 727 756
1999	426 643	642 808	1 576 673	1 895 323	1 475 588	907 235	994 044	7 918 314
2000	438 170	659 331	1 582 207	1 935 150	1 540 499	939 838	1 026 179	8 121 374
2001	449 853	671 424	1 580 758	1 946 713	1 577 920	990 745	1 049 203	8 266 616
2002	458 627	686 561	1 580 837	1 945 944	1 612 219	1 053 877	1 075 439	8 413 504
2003	457 049	704 720	1 575 345	1 940 896	1 653 604	1 105 726	1 104 215	8 541 555
2004	453 157	719 861	1 567 346	1 929 418	1 698 350	1 157 824	1 129 641	8 655 597
2005	447 954	727 529	1 557 476	1 912 898	1 748 335	1 206 374	1 161 644	8 762 210
2006	461 058	736 575	1 550 313	1 888 582	1 793 515	1 252 613	1 185 309	8 867 965
2007	466 979	739 555	1 547 980	1 851 780	1 835 315	1 296 295	1 207 493	8 945 397
2008	478 950	744 491	1 553 552	1 808 597	1 875 742	1 339 948	1 241 006	9 042 286
2009	462 718	746 486	1 554 266	1 763 704	1 906 532	1 388 094	1 280 138	9 101 938
2010	478 342	765 075	1 572 436	1 740 128	1 927 499	1 441 906	1 319 881	9 245 267
2011	482 743	777 981	1 591 669	1 722 950	1 931 679	1 477 896	1 382 691	9 367 609

Tableau 2.18 : Catégorie de permis de conduire selon le sexe en 2011

Catégorie de permis	Sexe du conducteur				Total	
	Homme	%	Femme	%		
A	99 648	2,06%	1 987	0,04%	101 635	1,08%
AB	5 011	0,10%	669	0,01%	5 680	0,06%
ABM	2 535	0,05%	173	0,00%	2 708	0,03%
ABM1	26	0,00%	5	0,00%	31	0,00%
ABM2	223	0,00%	34	0,00%	257	0,00%
AC	28 571	0,59%	1 056	0,02%	29 627	0,32%
ACM	11 125	0,23%	188	0,00%	11 313	0,12%
ACM1	227	0,00%	10	0,00%	237	0,00%
ACM2	1 559	0,03%	54	0,00%	1 613	0,02%
AM	26 670	0,55%	195	0,00%	26 865	0,29%
AM1	411	0,01%	7	0,00%	418	0,00%
AM2	3 565	0,07%	81	0,00%	3 646	0,04%
B	17 863	0,37%	16 625	0,37%	34 488	0,37%
BM	4 847	0,10%	964	0,02%	5 811	0,06%
BM1	53	0,00%	30	0,00%	83	0,00%
BM2	426	0,01%	301	0,01%	727	0,01%
C	8 430	0,17%	1 163	0,03%	9 593	0,10%
CM	1 810	0,04%	78	0,00%	1 888	0,02%
CM1	44	0,00%	2	0,00%	46	0,00%
CM2	367	0,01%	40	0,00%	407	0,00%
D	224 990	4,65%	24 217	0,53%	249 207	2,66%
DE	115	0,00%	31	0,00%	146	0,00%
DEM	35	0,00%	1	0,00%	36	0,00%
DEM1	1	0,00%	0	0,00%	1	0,00%
DEM2	3	0,00%	1	0,00%	4	0,00%
DF	3 028	0,06%	245	0,01%	3 273	0,03%
DFM	898	0,02%	33	0,00%	931	0,01%
DFM1	29	0,00%	1	0,00%	30	0,00%
DFM2	200	0,00%	13	0,00%	213	0,00%
DM	66 888	1,38%	1 925	0,04%	68 813	0,73%
DM1	566	0,01%	30	0,00%	596	0,01%
DM2	5 207	0,11%	367	0,01%	5 574	0,06%
E	1 465	0,03%	2 169	0,05%	3 634	0,04%

Tableau 2.18 : Catégorie de permis de conduire selon le sexe en 2011 (suite)

Catégorie de permis	Sexe du conducteur				Total	
	Homme	%	Femme	%		
EM	159	0,00%	35	0,00%	194	0,00%
EM1	6	0,00%	1	0,00%	7	0,00%
EM2	18	0,00%	9	0,00%	27	0,00%
F	7 725	0,16%	5 930	0,13%	13 655	0,15%
FM	1 301	0,03%	259	0,01%	1 560	0,02%
FM1	36	0,00%	7	0,00%	43	0,00%
FM2	315	0,01%	158	0,00%	473	0,01%
G	3 299 823	68,24%	3 697 002	81,58%	6 996 825	74,69%
G1	252 996	5,23%	340 917	7,52%	593 913	6,34%
G1M	49	0,00%	12	0,00%	61	0,00%
G1M1	626	0,01%	111	0,00%	737	0,01%
G1M2	1 149	0,02%	298	0,01%	1 447	0,02%
G2	345 347	7,14%	353 469	7,80%	698 816	7,46%
G2M	287	0,01%	58	0,00%	345	0,00%
G2M1	838	0,02%	111	0,00%	949	0,01%
G2M2	3 442	0,07%	608	0,01%	4 050	0,04%
GM	340 165	7,03%	59 730	1,32%	399 895	4,27%
GM1	6 789	0,14%	1 579	0,03%	8 368	0,09%
GM2	56 349	1,17%	18 605	0,41%	74 954	0,80%
M	698	0,01%	129	0,00%	827	0,01%
M1	126	0,00%	36	0,00%	162	0,00%
M2	574	0,01%	196	0,00%	770	0,01%
Total	4 835 654	100,00%	4 531 955	100,00%	9 367 609	100,00%

Tableau 2.19 : Titulaires d'un permis de conduire, total des collisions, personnes tuées ou blessées, 1931-2011

Année	Titulaires d'un permis de conduire	Total des collisions	Personnes tuées	Personnes blessées
1931	666 266	9 241	571	8 494
1932	648 710	9 171	502	8 231
1933	638 710	8 634	403	7 877
1934	665 743	9 645	512	8 990
1935	707 457	10 648	560	9 839
1936	755 765	11 388	546	10 251
1937	802 765	13 906	766	12 092
1938	866 729	13 715	640	11 683
1939	899 572	13 710	652	11 638
1940	937 551	16 921	716	13 715
1941	986 773	18 167	801	14 275
1942	961 883	13 490	567	10 205
1943	919 457	11 025	549	8 628
1944	905 650	11 004	498	8 373
1945	971 852	13 458	598	9 804
1946	1 087 445	17 356	688	12 228
1947	1 144 291	22 293	734	13 056
1948	1 209 408	27 406	740	14 970
1949	1 278 584	34 472	830	17 469
1950	1 366 388	43 681	791	19 940
1951	1 461 538	54 920	949	22 557
1952	1 556 559	58 515	1 010	23 643
1953	1 656 259	65 866	1 082	24 353
1954	1 747 567	62 509	1 045	24 607
1955	1 856 845	63 219	1 111	26 246
1956	1 967 789	71 399	1 180	28 626
1957	2 088 551	76 302	1 279	30 414
1958	2 176 417	76 884	1 112	30 106
1959	2 270 246	81 518	1 187	31 602
1960	2 355 567	87 186	1 166	34 436
1961	2 414 615	85 577	1 268	37 146
1962	2 469 425	94 231	1 383	41 766
1963	2 555 015	104 919	1 421	47 801

Tableau 2.19 : Titulaires d'un permis de conduire, total des collisions, personnes tuées ou blessées, 1931-2011 (suite)

Année	Titulaires d'un permis de conduire	Total des collisions	Personnes tuées	Personnes blessées
1964	2 694 023	111 232	1 424	54 560
1965	2 739 138	128 462	1 611	60 917
1966	2 821 648	139 781	1 596	65 210
1967	3 004 654	145 008	1 719	67 280
1968	3 128 509	155 127	1 586	71 520
1969	3 247 979	169 395	1 683	74 902
1970	3 422 892	141 609	1 535	75 126
1971	3 563 197	158 831	1 769	84 650
1972	3 688 541	189 494	1 934	95 181
1973	3 841 628	193 021	1 959	97 790
1974	3 972 980	204 271	1 748	98 673
1975	4 160 623	213 689	1 800	97 034
1976	4 315 925	211 865	1 511	83 736
1977	4 562 903	218 567	1 420	95 664
1978	4 725 546	186 363	1 450	94 979
1979	4 858 351	197 196	1 560	101 321
1980	4 993 531	196 501	1 508	101 367
1981	5 123 177	198 372	1 445	100 321
1982	5 247 198	187 943	1 138	92 815
1983	5 380 259	181 999	1 204	91 706
1984	5 513 911	194 782	1 132	97 230
1985	5 660 422	189 750	1 191	109 169
1986	5 817 799	187 286	1 102	108 839
1987	5 978 105	203 431	1 229	121 089
1988	6 118 112	228 398	1 237	118 158
1989	6 290 424	247 038	1 286	120 652
1990	6 448 883	220 188	1 120	101 575
1991	6 574 231	213 669	1 102	90 519
1992	6 688 761	224 249	1 090	91 025
1993	6 823 428	228 834	1 135	91 149
1994	6 983 960	226 996	999	90 030
1995	7 086 018	219 085	999	89 572
1996	7 258 167	215 024	929	88 445
1997	7 537 607	221 500	899	85 527

Tableau 2.19 : Titulaires d'un permis de conduire, total des collisions, personnes tuées ou blessées, 1998-2011 (suite)

Année	Titulaires d'un permis de conduire	Total des collisions	Personnes tuées	Personnes blessées
1998	7 727 756	213 356	854	83 192
1999	7 918 314	221 962	868	84 062
2000	8 121 374	240 630	849	85 009
2001	8 266 616	234 004	845	81 782
2002	8 413 504	244 642	873	84 192
2003	8 541 555	246 463	831	77 879
2004	8 655 597	231 548	799	73 008
2005	8 762 210	230 258	766	71 850
2006	8 867 965	216 247	769	68 793
2007	8 945 397	233 487	765	67 175
2008	9 042 286	229 196	631	62 743
2009	9 101 938	216 315	564	62 562
2010	9 245 267	215 533	579	64 514
2011	9 367 609	177 039	498	62 019

Tableau 2.20 : Groupes d'âge des conducteurs – titulaires de permis, nombre et pourcentage de conducteurs impliqués dans une collision en 2011

Âge des conducteurs	Titulaires d'un permis de conduire			Conducteurs impliqués dans une collision*			% des conducteurs de chaque groupe d'âge impliqués dans une collision		
	Hommes	Femmes	Total	Hommes	Femmes	Total	Hommes	Femmes	Total
Moins de 16 ans	0	0	0	68	15	83	N/A	N/A	N/A
16 ans	47 536	42 647	90 183	618	393	1 011	1,30	0,92	1,12
17 ans	62 170	55 582	117 752	2 705	1 963	4 668	4,35	3,53	3,96
18 ans	69 077	61 800	130 877	3 470	2 205	5 675	5,02	3,57	4,34
19 ans	75 637	68 294	143 931	3 878	2 429	6 307	5,13	3,56	4,38
20 ans	78 880	71 351	150 231	3 991	2 575	6 566	5,06	3,61	4,37
21-24 ans	326 727	301 023	627 750	15 720	10 622	26 342	4,81	3,53	4,20
25-34 ans	801 576	790 093	1 591 669	35 429	22 240	57 669	4,42	2,81	3,62
35-44 ans	869 970	852 980	1 722 950	35 050	22 027	57 077	4,03	2,58	3,31
45-54 ans	997 456	934 223	1 931 679	38 003	21 188	59 191	3,81	2,27	3,06
55-64 ans	766 618	711 278	1 477 896	24 611	12 367	36 978	3,21	1,74	2,50
65-74 ans	455 929	403 132	859 061	11 932	6 138	18 070	2,62	1,52	2,10
75 ans et plus	284 078	239 552	523 630	7 766	4 416	12 182	2,73	1,84	2,33
Inconnu*	0	0	0	24 048	0	24 048	N/A	N/A	N/A
Total	4 835 654	4 531 955	9 367 609	207 289	108 578	315 867	4,29	2,40	3,37

* Ce tableau comprend les personnes se trouvant à la place du conducteur dans un véhicule stationné et exclut les conducteurs de certains véhicules comme les bicyclettes, les motoneiges, les véhicules tout terrain, etc.

LES COLLISIONS



3. LES COLLISIONS

Cette section porte sur les types de collisions qui surviennent sur les routes de l'Ontario. Pour prévenir les collisions de véhicules automobiles, nous devons comprendre le contexte dans lequel elles ont lieu comme l'heure de la collision, le jour, le mois, le type de collision, l'endroit et les facteurs environnementaux. La détermination de ces facteurs contributifs est une étape importante en vue de réduire le nombre de collisions sur les routes de l'Ontario.

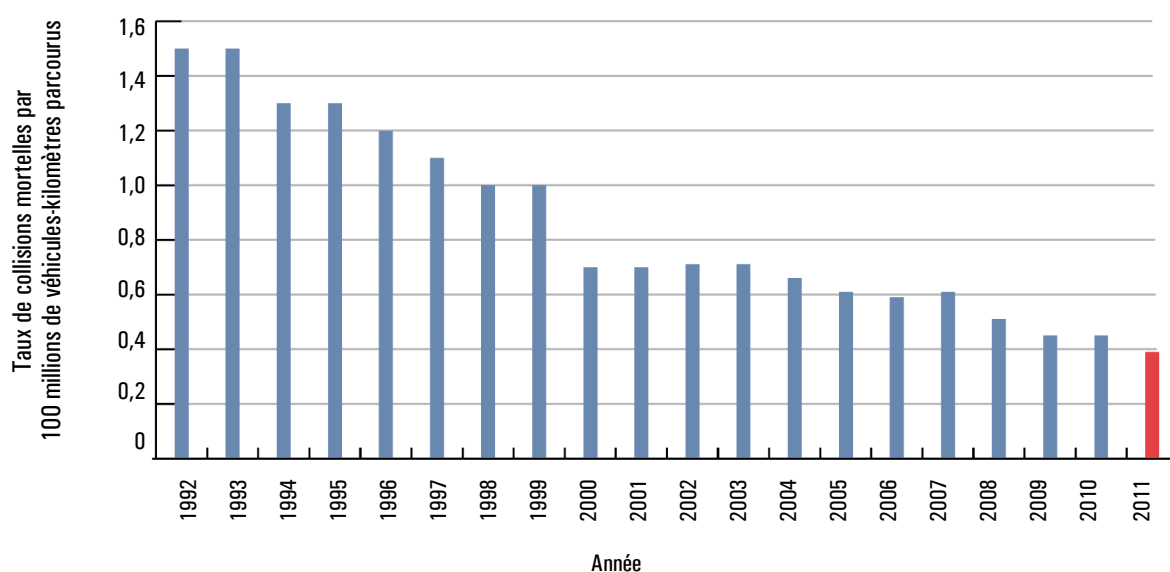
Le nombre de collisions mortelles a diminué de 68, passant de 534 en 2010 à 466 en 2011 et le nombre de collisions causant des lésions corporelles a diminué de 354, passant de 44 430 en 2010 à 44 076 en 2011. Il y a eu 132 497 collisions ayant causé des dommages matériels en 2011.

Il importe de préciser qu'il a été décidé de ne plus compter les collisions autodéclarées non prioritaires causant des dommages matériels. On continuera de compter les collisions prioritaires causant des dommages matériels, qui comprennent les collisions suivantes :

- les collisions qui surviennent sur les routes provinciales;
- les collisions impliquant des véhicules de transport;
- les collisions impliquant des conducteurs âgés de 70 ans et plus;
- les collisions impliquant un conducteur dont les facultés étaient affaiblies par les drogues ou qui avait un trouble de santé ou une déficience physique.

Le taux de décès par tranche de 100 millions de kilomètres parcourus en Ontario a diminué, passant de 0,45 en 2010 à 0,39 en 2011.

Figure 3 Taux de collisions mortelles par 100 millions de véhicules-kilomètres parcourus en Ontario de 1992-2011



3A. TYPES DE COLLISIONS

Tableau 3.1 : Catégories de collisions de 1988 à 2011

Année	Catégorie de collision			Total
	Collisions mortelles	Lésions corporelles	Dommages matériels	
1988	1 076	76 724	150 598	228 398
1989	1 106	77 852	168 080	247 038
1990	959	65 912	153 317	220 188
1991	956	59 242	153 471	213 669
1992	942	58 889	164 418	224 249
1993	987	58 932	168 915	228 834
1994	875	58 525	167 596	226 996
1995	860	58 273	159 952	219 085
1996	816	57 791	156 417	215 024
1997	807	56 121	164 572	221 500
1998	768	55 441	157 147	213 356
1999	763	55 764	165 435	221 962
2000	737	57 279	182 614	240 630
2001	733	54 479	178 792	234 004
2002	770	56 516	187 356	244 642
2003	754	52 757	192 952	246 463
2004	718	49 948	180 882	231 548
2005	684	49 584	179 990	230 258
2006	692	47 411	168 144	216 247
2007	683	47 014	185 790	233 487
2008	574	44 219	184 403	229 196
2009	516	44 054	171 745	216 315
2010	534	44 430	170 569	215 533
2011	466	44 076	132 497	177 039

Tableau 3.2 : Taux de collisions par million de kilomètres parcourus de 1988 à 2011

Année	Taux de collisions	Année	Taux de collisions	Année	Taux de collisions
1988	3,2	1996	2,7	2004	1,9*
1989	3,2	1997	2,7	2005	1,8*
1990	3,0	1998	2,5	2006	1,66*
1991	2,9	1999	2,5	2007	1,87*
1992	3,1	2000	2,0*	2008	1,84*
1993	3,0	2001	2,0*	2009	1,72*
1994	2,9	2002	2,0*	2010	1,66**
1995	2,8	2003	2,1*	2011	1,39**

* Selon les estimations du nombre de véhicules-kilomètres faites par Statistique Canada. **Selon les estimations de Westbay Research Inc. fournies au CCATM

Tableau 3.3 : Véhicules automobiles impliqués dans une collision, selon l'impact initial, en 2011

Collision impliquant	Catégorie de collision			Total
	Collisions mortelles	Lésions corporelles	Dommages matériels	
Objets mobiles :				
Autre véhicule automobile	481	64 453	181 292	246 226
Véhicule non surveillé	6	477	9 055	9 538
Piéton	95	4 507	286	4 888
Cycliste	22	2 469	467	2 958
Train	6	12	7	25
Tramway	0	61	214	275
Tracteur agricole	5	23	59	87
Animal domestique	1	56	728	785
Animal sauvage	4	471	12 333	12 808
Autres objets mobiles	7	109	312	428
Total partiel	627	72 638	204 753	278 018
Objets fixes :				
Glissière de câbles	0	50	274	324
Glissière de béton	2	289	1 123	1 414
Glissière d'acier	3	165	646	814
Poteau (services publics)	3	310	1 217	1 530
Poteau (signal./station.)	0	117	758	875
Clôture/écran antibruit	1	22	177	200
Ponceau	0	16	31	47
Appui de pont	1	17	82	100
Paroi de rocher	0	16	23	39
Amoncellement de neige	0	40	195	235
Fossé	3	291	818	1 112
Bordure	6	458	1 471	1 935
Amortisseur d'impact	1	26	46	73
Édifice ou mur	0	32	133	165
Cours d'eau	0	3	1	4
Indicateur de construction	1	5	54	60
Arbre, arbuste ou souche	3	128	396	527
Autre objet fixe	1	248	1 188	1 437
Total partiel	25	2 233	8 633	10 891

Tableau 3.3 : Véhicules automobiles impliqués dans une collision, selon l'impact initial, en 2011 (suite)

Collision impliquant	Catégorie de collision			Total
	Collisions mortelles	Lésions corporelles	Dommages matériels	
Autres événements :				
Dérapiage hors route	70	2 495	5 990	8 555
Glissement	68	3 826	12 474	16 368
Mise en portefeuille	0	14	94	108
Déversement accidentel	0	9	59	68
Incendie/explosion	0	2	162	164
Submersion	0	0	9	9
Tonneau	3	150	202	355
Débris sur la route	2	119	1 094	1 215
Débris d'un véhicule	9	101	1 003	1 113
Autre événement non lié à une collision	27	1 088	2 420	3 535
Total partiel	179	7 804	23 507	31 490
Total	831	82 675	236 893	320 399

Tableau 3.4 : Type d'impact initial selon la catégorie de collision en 2011

Type d'impact initial	Catégorie de collision			Total
	Collisions mortelles	Lésions corporelles	Dommages matériels	
En approchant	74	905	1 205	2 184
En angle	68	4 658	8 261	12 987
Collision arrière	33	12 555	34 260	46 848
Collision latérale	14	2 880	15 140	18 034
Mouvement de virage	43	9 309	21 763	31 115
Avec véhicule non surveillé	4	479	9 091	9 574
Véhicule automobile seul	230	13 122	40 456	53 808
Autre	0	168	2 321	2 489
Inconnu	0	0	0	0
Total	466	44 076	132 497	177 039

3B. MOMENT ET MILIEU

Tableau 3.5 : Mois où la collision est survenue selon la catégorie de collision en 2011

Mois où la collision est survenue	Catégorie de collision						Total	
	Collisions mortelles	%	Lésions corporelles	%	Dommages matériels	%	Total	%
Janvier	27	5,8	3 911	8,9	15 665	11,8	19 603	11,1
Février	24	5,2	3 222	7,3	12 025	9,1	15 271	8,6
Mars	30	6,4	3 107	7,0	10 876	8,2	14 013	7,9
Avril	19	4,1	2 847	6,5	8 031	6,1	10 897	6,2
Mai	28	6,0	3 554	8,1	9 585	7,2	13 167	7,4
Juin	55	11,8	3 899	8,8	10 528	7,9	14 482	8,2
Juillet	62	13,3	3 870	8,8	9 242	7,0	13 174	7,4
Août	57	12,2	3 901	8,9	9 133	6,9	13 091	7,4
Septembre	44	9,4	3 984	9,0	10 028	7,6	14 056	7,9
Octobre	43	9,2	3 967	9,0	11 528	8,7	15 538	8,8
Novembre	37	7,9	3 870	8,8	12 446	9,4	16 353	9,2
Décembre	40	8,6	3 944	8,9	13 410	10,1	17 394	9,8
Total	466	100,0	44 076	100,0	132 497	100,0	177 039	100,0

Tableau 3.6 : Jour où la collision est survenue selon la catégorie de collision en 2011

Jour où la collision est survenue	Catégorie de collision						Total	
	Collisions mortelles	%	Lésions corporelles	%	Dommages matériels	%	Total	%
Lundi	52	11,2	5 988	13,6	17 776	13,4	23 816	13,5
Mardi	71	15,2	6 632	15,0	19 635	14,8	26 338	14,9
Mercredi	54	11,6	6 947	15,8	21 327	16,1	28 328	16,0
Jeudi	68	14,6	6 857	15,6	20 850	15,7	27 775	15,7
Vendredi	77	16,5	7 258	16,5	22 377	16,9	29 712	16,8
Samedi	78	16,7	5 755	13,1	17 166	13,0	22 999	13,0
Dimanche	66	14,2	4 639	10,5	13 366	10,1	18 071	10,2
Total	466	100,0	44 076	100,0	132 497	100,0	177 039	100,0

Tableau 3.7 : Heure où la collision est survenue selon la catégorie de collision en 2011

Heure où la collision est survenue	Catégorie de collision						Total	%
	Collisions mortelles	%	Lésions corporelles	%	Dommages matériels	%		
Minuit à 1 h	15	3,2	527	1,2	1 910	1,4	2 452	1,4
1 h à 2 h	6	1,3	473	1,1	1 765	1,3	2 244	1,3
2 h à 3 h	9	1,9	498	1,1	1 698	1,3	2 205	1,2
3 h à 4 h	13	2,8	384	0,9	1 443	1,1	1 840	1,0
4 h à 5 h	8	1,7	303	0,7	1 249	0,9	1 560	0,9
5 h à 6 h	21	4,5	465	1,1	1 889	1,4	2 375	1,3
Total partiel	72	15,5	2 650	6,0	9 954	7,5	12 676	7,2
6 h à 7 h	15	3,2	1 120	2,5	4 139	3,1	5 274	3,0
7 h à 8 h	12	2,6	1 813	4,1	6 038	4,6	7 863	4,4
8 h à 9 h	19	4,1	2 677	6,1	8 492	6,4	11 188	6,3
9 h à 10 h	17	3,6	2 136	4,8	6 716	5,1	8 869	5,0
10 h à 11 h	23	4,9	2 021	4,6	6 200	4,7	8 244	4,7
11 h à midi	24	5,2	2 404	5,5	7 071	5,3	9 499	5,4
Total partiel	110	23,6	12 171	27,6	38 656	29,2	50 937	28,8
Heure où la collision								
Midi à 13 h	28	6,0	2 714	6,2	7 619	5,8	10 361	5,9
13 h à 14 h	17	3,6	2 570	5,8	7 258	5,5	9 845	5,6
14 h à 15 h	25	5,4	2 791	6,3	7 982	6,0	10 798	6,1
15 h à 16 h	34	7,3	3 567	8,1	9 566	7,2	13 167	7,4
16 h à 17 h	26	5,6	3 692	8,4	10 145	7,7	13 863	7,8
17 h à 18 h	25	5,4	3 743	8,5	10 273	7,8	14 041	7,9
Total partiel	155	33,3	19 077	43,3	52 843	39,9	72 075	40,7
18 h à 19 h	35	7,5	2 958	6,7	8 169	6,2	11 162	6,3
19 h à 20 h	23	4,9	2 068	4,7	6 054	4,6	8 145	4,6
20 h à 21 h	19	4,1	1 574	3,6	4 893	3,7	6 486	3,7
21 h à 22 h	21	4,5	1 430	3,2	4 527	3,4	5 978	3,4
22 h à 23 h	19	4,1	1 089	2,5	3 582	2,7	4 690	2,6
23 h à minuit	11	2,4	842	1,9	2 795	2,1	3 648	2,1
Total partiel	128	27,5	9 961	22,6	30 020	22,7	40 109	22,7
Inconnue	1	0,2	217	0,5	1 024	0,8	1 242	0,7
Total	466	100,0	44 076	100,0	132 497	100,0	177 039	100,0

Tableau 3.8 : Personnes tuées ou blessées lors d'une collision mortelle survenue un jour férié ou une longue fin de semaine en 2011

Jour férié*	Nombre de collisions mortelles	Conducteurs		Passagers		Autres		Total	
		Tués	Blessés	Tués	Blessés	Tués	Blessés	Tués	Blessés
Fin de semaine de Pâques	0	0	0	0	0	0	0	0	0
Fête de la Reine	3	2	2	2	0	0	0	4	2
Jour du Canada	3	1	1	1	2	1	0	3	3
Congé civique	8	5	6	3	6	0	0	8	12
Fête du Travail	3	1	4	2	3	0	0	3	7
Action de grâce	9	6	3	2	2	1	0	9	5
Noël/lendemain de Noël	6	4	5	3	9	0	0	7	14

* La durée peut varier selon l'année civile. Certains jours fériés peuvent comprendre toute la fin de semaine.

Tableau 3.9 : Luminosité, selon la catégorie de collision en 2011

Luminosité	Catégorie de collision						Total	%
	Collisions mortelles	%	Lésions corporelles	%	Dommages matériels	%		
Jour	276	59,2	31 613	71,7	89 385	67,5	121 274	68,5
Aurore	8	1,7	726	1,6	2 763	2,1	3 497	2,0
Crépuscule	20	4,3	1 430	3,2	4 332	3,3	5 782	3,3
Nuit	161	34,5	10 260	23,3	35 737	27,0	46 158	26,1
Autre	1	0,2	47	0,1	280	0,2	328	0,2
Total	466	100,0	44 076	100,0	132 497	100,0	177 039	100,0

Tableau 3.10 : Visibilité, selon la catégorie de collision en 2011

Visibilité	Catégorie de collision						Total	%
	Collisions mortelles	%	Lésions corporelles	%	Dommages matériels	%		
Temps dégagé	389	83,5	34 572	78,4	100 009	75,5	134 970	76,2
Pluie	37	7,9	5 573	12,6	14 795	11,2	20 405	11,5
Neige	23	4,9	2 939	6,7	13 902	10,5	16 864	9,5
Pluie verglaçante	3	0,6	234	0,5	1 078	0,8	1 315	0,7
Poudrerie	1	0,2	255	0,6	1 032	0,8	1 288	0,7
Vent violent	3	0,6	98	0,2	329	0,2	430	0,2
Brouillard, brume, fumée ou poussière	7	1,5	238	0,5	827	0,6	1 072	0,6
Autre	3	0,6	167	0,4	525	0,4	695	0,4
Total	466	100,0	44 076	100,0	132 497	100,0	177 039	100,0

3C. ENDROITS OÙ SURVIENNENT LES COLLISIONS

Tableau 3.11 : Autorité responsable des routes, selon la catégorie de collision en 2011

Autorité responsable des routes	Catégorie de collision			Total
	Collisions mortelles	Lésions corporelles	Dommages matériels	
Municipalité (sauf chemins de canton)	165	27 774	72 244	100 183
Province	127	6 880	29 850	36 857
Canton	28	1 185	5 145	6 358
Comté ou district	74	2 334	9 444	11 852
Municipalité régionale	69	5 813	15 436	21 318
Gouvernement fédéral	2	77	306	385
Autre	1	13	72	86
Total	466	44 076	132 497	177 039

Tableau 3.12 : Autorité responsable des routes, pour toutes les collisions, de 2002 à 2011

Autorité responsable des routes*	Année										Total
	2002	2003	2004	2005	2006	2007	2008	2009	2010	2011	
Municipalité	143 951	149 533	149 310	139 303	139 081	132 420	144 202	137 616	137 548	100 183	1 373 147
Province	36 511	39 579	42 518	40 506	40 780	37 603	40 494	35 800	33 816	36 857	384 464
Canton	8 678	9 602	9 146	8 144	8 189	7 819	7 636	7 295	6 665	6 358	79 532
Comté ou district	12 692	13 773	14 200	13 929	12 852	12 144	12 018	11 444	11 638	11 852	126 542
Municipalité régionale	31 659	31 628	30 731	29 195	28 864	25 760	24 343	23 622	25 360	21 318	272 480
Gouvernement fédéral	354	425	423	363	392	343	380	426	415	385	3 906
Autre	159	102	135	108	100	158	123	112	91	86	1 174
Total	234 004	244 642	246 463	231 548	230 258	216 247	229 196	216 315	215 533	177 039	2 241 245

* Il peut être impossible de comparer les collisions d'une année à l'autre en raison du transfert de la responsabilité de routes d'une autorité à une autre.

Tableau 3.13 : Endroit où les collisions sont survenues, selon la catégorie de collision en 2011

Endroit	Catégorie de collision						Total	
	Collisions mortelles	%	Lésions corporelles	%	Dommages matériels	%	Total	%
Ailleurs qu'à une intersection	268	57,5	16 095	36,5	65 446	49,4	81 809	46,2
Près d'une intersection	62	13,3	11 378	25,8	29 776	22,5	41 216	23,3
À une intersection	88	18,9	12 336	28,0	21 924	16,5	34 348	19,4
À une entrée privée ou près d'une telle entrée	33	7,1	3 884	8,8	14 101	10,6	18 018	10,2
Passage à niveau	8	1,7	60	0,1	201	0,2	269	0,2
Passage inférieur ou tunnel	0	0,0	35	0,1	147	0,1	182	0,1
Passage supérieur ou pont	6	1,3	164	0,4	542	0,4	712	0,4
Autre	1	0,2	124	0,3	360	0,3	485	0,3
Total	466	100,0	44 076	100,0	132 497	100,0	177 039	100,0

Tableau 3.14 : État de la chaussée, selon la catégorie de collision en 2011

État de la chaussée	Catégorie de collision						Total	
	Collisions mortelles	%	Lésions corporelles	%	Dommages matériels	%	Total	%
Sèche	346	74,2	30 384	68,9	85 021	64,2	115 751	65,4
Mouillée	76	16,3	9 042	20,5	25 035	18,9	34 153	19,3
Neige folle	11	2,4	1 589	3,6	7 896	6,0	9 496	5,4
Neige fondante	9	1,9	841	1,9	3 693	2,8	4 543	2,6
Neige tassée	8	1,7	701	1,6	4 380	3,3	5 089	2,9
Glace	11	2,4	1 145	2,6	5 479	4,1	6 635	3,7
Boue	0	0,0	9	0,0	24	0,0	33	0,0
Sable ou gravier	5	1,1	216	0,5	407	0,3	628	0,4
Liquide déversé	0	0,0	8	0,0	32	0,0	40	0,0
Autre	0	0,0	141	0,3	530	0,4	671	0,4
Total	466	100,0	44 076	100,0	132 497	100,0	177 039	100,0

LIEU DES COLLISIONS



4. LIEU DES COLLISIONS

Cette section indique le lieu des collisions en Ontario et fournit des précisions sur les diverses catégories de collisions par municipalité. Le lieu des collisions fournit des renseignements essentiels au MTO et aux administrations routières locales sur la sécurité des routes et autoroutes de l'Ontario. En comparant le nombre de collisions et de blessures au fil des ans dans certaines municipalités, nous pouvons mieux cerner l'évolution des tendances en matière de sécurité routière. Ces données aident le MTO et les administrations locales à établir les priorités de leurs projets d'infrastructure, de leurs activités d'application de la loi et de leurs campagnes de sensibilisation.

Les changements au nom et aux limites des municipalités en raison de fusions ou d'annexions peuvent signifier que les statistiques présentées au tableau 4.1 de cette section ne sont pas comparables d'une année à l'autre. Les données sur le nombre d'habitants dans les municipalités de l'Ontario proviennent du site Web de Statistique Canada à www.statcan.gc.ca. Elles peuvent être utilisées pour déterminer le taux de décès par habitant et le taux de blessures par municipalité à des fins de comparaison.

Tableau 4.1 : Lieu des collisions – catégorie de collision, personnes tuées ou blessées et immatriculation des véhicules en 2011

Lieu des collisions	Total des collisions	Catégorie de collision			Personnes		Immatriculation de véhicules automobiles*
		Collisions mortelles	Lésions corporelles	Dommages matériels	Tuées	Blessées	
TOTAL – ONTARIO	177 039	466	44 076	132 497	498	62 019	8 902 181
Algoma							
Blind River V	22	0	4	18	0	4	
Elliot Lake C	46	0	6	40	0	10	
Huron Shores M	4	0	0	4	0	0	
Macdonald Meredith et Aberdeen Add'l Cton	1	0	0	1	0	0	
Sault Ste. Marie C	997	1	336	660	1	455	
Routes provinciales	488	4	101	383	5	154	
Autres régions	217	2	39	176	2	51	
Total – Algoma	1 775	7	486	1 282	8	674	119 105
Brant							
Brantford C	1 173	2	351	820	2	464	
Routes provinciales	257	0	52	205	0	73	
Autres régions	536	4	108	424	4	163	
Total – Brant	1 966	6	511	1 449	6	700	97 687

Tableau 4.1 : Lieu des collisions – catégorie de collision, personnes tuées ou blessées et immatriculation des véhicules en 2011 (suite)

Lieu des collisions	Total des collisions	Catégorie de collision			Personnes		Immatriculation de véhicules automobiles*
		Collisions mortelles	Lésions corporelles	Dommages matériels	Tuées	Blessées	
Bruce							
Arran-Elderslie M	33	0	7	26	0	8	
Brockton M	202	0	34	168	0	54	
Huron-Kinloss Cton	130	0	33	97	0	60	
Kincardine M	168	1	30	137	1	37	
Saugeen Shores V	159	0	20	139	0	24	
Péninsule de Bruce Sud V	4	0	0	4	0	0	
Routes provinciales	233	1	47	185	1	96	
Autres régions	446	4	76	366	4	122	
Total – Bruce	1 375	6	247	1 122	6	401	71 893
Chatham-Kent							
Routes provinciales	157	0	33	124	0	51	
Autres régions	1 088	9	269	810	10	401	
Total – Chatham-Kent	1 245	9	302	934	10	452	89 547
Cochrane							
Black River-Matheson Cton	0	0	0	0	0	0	
Cochrane V	65	0	11	54	0	13	
Hearst V	36	0	4	32	0	4	
Iroquois Falls V	26	0	8	18	0	9	
Kapuskasing V	75	0	11	64	0	11	
Timmins C	487	1	146	340	1	200	
Routes provinciales	342	1	64	277	1	92	
Autres régions	146	0	21	125	0	31	
Total – Cochrane	1 177	2	265	910	2	360	91 074
Dufferin							
Amaranth Cton	73	0	15	58	0	23	
Garafraxa Est Cton	41	2	8	31	2	13	
Luther Est Grand Valley Cton	27	0	5	22	0	9	
Melancthon Cton	61	0	11	50	0	17	
Mono V	98	1	19	78	1	27	
Mulmur Cton	74	0	15	59	0	19	
Orangeville V	231	0	21	210	0	25	

Tableau 4.1 : Lieu des collisions – catégorie de collision, personnes tuées ou blessées et immatriculation des véhicules en 2011 (suite)

Lieu des collisions	Total des collisions	Catégorie de collision			Personnes		Immatriculation de véhicules automobiles*
		Collisions mortelles	Lésions corporelles	Dommages matériels	Tuées	Blessées	
Shelburne V	49	0	6	43	0	7	
Routes provinciales	167	2	39	126	2	71	
Autres régions	303	2	66	235	2	107	
Total – Dufferin	1 124	7	205	912	7	318	47 365
Durham							
Ajax V	327	0	122	205	0	189	
Brock Cton	16	0	8	8	0	8	
Clarington M	321	2	103	216	2	132	
Oshawa C	596	1	202	393	1	281	
Pickering C	307	5	108	194	5	147	
Scugog Cton	37	1	9	27	1	16	
Uxbridge Cton	14	2	4	8	2	11	
Whitby V	378	2	129	247	2	175	
Routes provinciales	1 610	6	343	1 261	6	530	
Autres régions	10	0	1	9	0	1	
Total – Durham	3 616	19	1 029	2 568	19	1 490	445 091
Elgin							
Aylmer V	57	0	4	53	0	4	
Bayham M	87	0	14	73	0	18	
Central Elgin M	119	1	22	96	1	36	
Dutton-Dunwich M	33	0	4	29	0	5	
Malahide Cton	86	3	17	66	4	30	
Southwold Cton	74	0	10	64	0	24	
St. Thomas C	325	0	68	257	0	98	
Elgin Ouest M	1	0	0	1	0	0	
Routes provinciales	158	1	24	133	1	35	
Autres régions	105	1	9	95	1	11	
Total – Elgin	1 045	6	172	867	7	261	77 650
Essex							
Amherstburg V	204	1	36	167	1	47	
Essex V	277	0	31	246	0	41	

Tableau 4.1 : Lieu des collisions – catégorie de collision, personnes tuées ou blessées et immatriculation des véhicules en 2011 (suite)

Lieu des collisions	Total des collisions	Catégorie de collision			Personnes		Immatriculation de véhicules automobiles*
		Collisions mortelles	Lésions corporelles	Dommages matériels	Tuées	Blessées	
Kingsville V	162	1	26	135	1	37	
Lakeshore V	88	0	17	71	0	24	
LaSalle V	92	0	12	80	0	17	
Leamington M	290	0	48	242	0	60	
Tecumseh V	265	3	42	220	3	71	
Windsor C	3 610	2	818	2 790	2	1 077	
Routes provinciales	236	0	59	177	0	93	
Autres régions	287	1	56	230	1	73	
Total – Essex	5 511	8	1 145	4 358	8	1 540	269 726
Frontenac							
Central Frontenac Cton	69	0	8	61	0	16	
Frontenac Islands Cton	5	0	0	5	0	0	
Kingston C	989	3	308	678	3	420	
Frontenac Nord Cton	4	0	2	2	0	2	
Frontenac Sud Cton	161	0	23	138	0	32	
Routes provinciales	301	3	53	245	3	78	
Autres régions	146	0	22	124	0	27	
Total – Frontenac	1 675	6	416	1 253	6	575	114 367
Grey							
The Blue Mountains V	10	0	1	9	0	1	
Chatsworth Cton	63	0	12	51	0	20	
Georgian Bluffs Cton	72	0	12	60	0	14	
Grey Highlands M	21	0	3	18	0	3	
Hanover V	104	0	14	90	0	17	
Meaford M	112	2	24	86	2	34	
Owen Sound C	246	0	63	183	0	90	
Southgate Cton	1	0	0	1	0	0	
Grey Ouest M	160	1	17	142	1	24	
Routes provinciales	309	1	56	252	1	83	
Autres régions	535	1	93	441	2	142	
Total – Grey	1,633	5	295	1,333	6	428	79,790

Tableau 4.1 : Lieu des collisions – catégorie de collision, personnes tuées ou blessées et immatriculation des véhicules en 2011 (suite)

Lieu des collisions	Total des collisions	Catégorie de collision			Personnes		Immatriculation de véhicules automobiles*
		Collisions mortelles	Lésions corporelles	Dommages matériels	Tuées	Blessées	
Haldimand-Norfolk							
Routes provinciales	236	1	76	159	1	117	
Autres régions	1 262	6	273	983	6	413	
Total – Haldimand-Norfolk	1 498	7	349	1 142	7	530	100 448
Haliburton							
Algonquin Highlands Cton	1	0	1	0	0	1	
Dysart et al Cton	103	1	11	91	1	14	
Highlands Est M	1	0	0	1	0	0	
Minden Hills Cton	71	0	12	59	0	13	
Routes provinciales	178	1	33	144	1	52	
Autres régions	110	1	20	89	1	35	
Total – Haliburton	464	3	77	384	3	115	23 428
Halton							
Burlington C	1 737	2	379	1 356	2	495	
Halton Hills V	674	4	145	525	4	202	
Milton V	971	3	244	724	3	365	
Oakville V	1 696	2	286	1 408	2	413	
Routes provinciales	2 385	5	362	2 018	5	570	
Autres régions	53	0	6	47	0	6	
Total – Halton	7 516	16	1 422	6 078	16	2 051	364 343
Hamilton							
Hamilton C	5 058	17	1 921	3 120	17	2 639	
Routes provinciales	1 066	2	208	856	2	312	
Autres régions	0	0	0	0	0	0	
Total – Hamilton	6 124	19	2 129	3 976	19	2 951	318 775
Hastings							
Bancroft V	54	0	13	41	0	22	
Belleville C	749	1	183	565	1	237	
Centre Hastings M	10	0	1	9	0	1	
Deseronto V	12	0	4	8	0	5	
Faraday Cton	10	0	2	8	0	2	

Tableau 4.1 : Lieu des collisions – catégorie de collision, personnes tuées ou blessées et immatriculation des véhicules en 2011 (suite)

Lieu des collisions	Total des collisions	Catégorie de collision			Personnes		Immatriculation de véhicules automobiles*
		Collisions mortelles	Lésions corporelles	Dommages matériels	Tuées	Blessées	
Hastings Highlands M	0	0	0	0	0	0	
Madoc Cton	9	0	2	7	0	4	
Marmora et Lake M	19	0	3	16	0	6	
Stirling-Rawdon Cton	11	0	1	10	0	1	
Tweed M	66	1	7	58	1	12	
Tyendinaga Cton	56	0	15	41	0	24	
Routes provinciales	582	3	113	466	4	177	
Autres régions	821	1	167	653	1	237	
Total – Hastings	2 399	6	511	1 882	7	728	122 712
Huron							
Ashfield-Colborne-Wawanosh Cton	22	0	2	20	0	3	
Bluewater M	1	0	0	1	0	0	
Central Huron M	11	0	1	10	0	1	
Goderich V	78	0	15	63	0	22	
Howick Cton	38	1	8	29	1	11	
Huron East M	39	1	4	34	1	12	
Morris-Turnberry M	28	0	6	22	0	8	
Huron Nord Cton	8	0	0	8	0	0	
Huron Sud M	0	0	0	0	0	0	
Routes provinciales	150	3	26	121	3	46	
Autres régions	571	2	93	476	2	138	
Total – Huron	946	7	155	784	7	241	53 814
Kawartha Lakes							
Kawartha Lakes C	805	4	181	620	4	261	
Routes provinciales	208	3	40	165	5	71	
Autres régions	3	0	0	3	0	0	
Total – Kawartha Lakes	1 016	7	221	788	9	332	73 470
Kenora							
Dryden C	138	0	6	132	0	9	
Kenora C	395	1	38	356	2	55	
Red Lake M	22	0	2	20	0	2	

Tableau 4.1 : Lieu des collisions – catégorie de collision, personnes tuées ou blessées et immatriculation des véhicules en 2011 (suite)

Lieu des collisions	Total des collisions	Catégorie de collision			Personnes		Immatriculation de véhicules automobiles*
		Collisions mortelles	Lésions corporelles	Dommages matériels	Tuées	Blessées	
Sioux Lookout M	46	0	5	41	0	7	
Routes provinciales	705	3	97	605	3	152	
Autres régions	116	2	15	99	2	19	
Total – Kenora	1 422	6	163	1 253	7	244	55 087
Lambton							
Brooke-Alvinston Cton	23	0	5	18	0	8	
Dawn-Euphemia Cton	24	0	5	19	0	7	
Enniskillen Cton	46	0	6	40	0	8	
Petrolia V	30	0	6	24	0	7	
Plympton-Wyoming V	46	0	5	41	0	7	
Point Edward V	11	0	7	4	0	9	
Sarnia C	885	5	155	725	5	193	
St. Clair Cton	10	0	0	10	0	0	
Warwick Cton	25	0	8	17	0	13	
Routes provinciales	197	0	39	158	0	52	
Autres régions	300	4	52	244	5	73	
Total – Lambton	1 597	9	288	1 300	10	377	101 526
Lanark							
Beckwith Cton	65	0	6	59	0	8	
Carleton Place V	79	0	13	66	0	14	
Lanark Highlands Cton	141	1	20	120	1	24	
Mississippi Mills V	18	0	6	12	0	7	
Montague Cton	42	1	6	35	1	7	
Perth V	258	0	44	214	0	68	
Smiths Falls VA	188	0	28	160	0	30	
Tay Valley Cton	2	0	0	2	0	0	
Routes provinciales	194	1	40	153	1	62	
Autres régions	347	1	49	297	2	69	
Total – Lanark	1 334	4	212	1 118	5	289	61 959

Tableau 4.1 : Lieu des collisions – catégorie de collision, personnes tuées ou blessées et immatriculation des véhicules en 2011 (suite)

Lieu des collisions	Total des collisions	Catégorie de collision			Personnes		Immatriculation de véhicules automobiles*
		Collisions mortelles	Lésions corporelles	Dommages matériels	Tuées	Blessées	
Leeds et Grenville							
Athens Cton	15	0	2	13	0	2	
Augusta Cton	79	0	18	61	0	21	
Brockville C	334	0	60	274	0	79	
Edwardsburgh/Cardinal Cton	68	0	9	59	0	15	
Elizabethtown-Kitley Cton	94	0	22	72	0	26	
Front of Yonge Cton	16	0	1	15	0	1	
Gananoque VA	67	0	5	62	0	7	
Leeds et les Mille Îles Cton	0	0	0	0	0	0	
Merrickville-Wolford V	29	0	4	25	0	6	
Grenville Nord M	56	0	13	43	0	20	
Prescott VA	73	0	23	50	0	31	
Rideau Lakes Cton	52	0	11	41	0	14	
Routes provinciales	529	2	109	418	2	159	
Autres régions	561	2	85	474	2	118	
Total – Leeds et Grenville	1 973	4	362	1 607	4	499	92 867
Lennox et Addington							
Addington Highlands Cton	10	0	2	8	0	2	
Greater Napanee V	198	0	31	167	0	43	
Loyalist Cton	104	0	19	85	0	23	
Stone Mills Cton	82	0	19	63	0	25	
Routes provinciales	225	1	45	179	1	63	
Autres régions	38	0	4	34	0	4	
Total – Lennox et Addington	657	1	120	536	1	160	35 660
Manitoulin							
Central Manitoulin M	27	0	5	22	0	5	
Routes provinciales	220	0	28	192	0	39	
Autres régions	86	2	10	74	2	15	
Total – Manitoulin	333	2	43	288	2	59	15 695

Tableau 4.1 : Lieu des collisions – catégorie de collision, personnes tuées ou blessées et immatriculation des véhicules en 2011 (suite)

Lieu des collisions	Total des collisions	Catégorie de collision			Personnes		Immatriculation de véhicules automobiles*
		Collisions mortelles	Lésions corporelles	Dommages matériels	Tuées	Blessées	
Middlesex							
Adelaide-Metcalf Cton	68	0	7	61	0	13	
London C	4 138	7	1 650	2 481	8	2 376	
Lucan Biddulph Cton	26	0	5	21	0	8	
Middlesex Centre M	280	4	62	214	4	111	
Middlesex Nord M	2	0	1	1	0	1	
Middlesex Sud-Ouest M	3	0	0	3	0	0	
Strathroy-Caradoc Cton	259	1	49	209	1	66	
Routes provinciales	438	1	76	361	1	111	
Autres régions	612	4	118	490	4	206	
Total – Middlesex	5 826	17	1 968	3 841	18	2 892	294 760
Muskoka							
Bracebridge V	216	0	26	190	0	34	
Georgian Bay Cton	39	0	6	33	0	9	
Gravenhurst V	124	0	24	100	0	33	
Huntsville V	247	1	33	213	1	42	
Lake of Bays Cton	27	0	0	27	0	0	
Muskoka Lakes Cton	111	1	16	94	1	24	
Routes provinciales	635	5	99	531	5	138	
Autres régions	67	0	17	50	0	21	
Total – Muskoka	1 466	7	221	1 238	7	301	66 101
Niagara							
Fort Erie V	293	1	52	240	1	67	
Grimsby V	224	0	41	183	0	55	
Lincoln V	166	0	20	146	0	22	
Niagara Falls C	1 163	3	146	1 014	3	178	
Niagara-On-The-Lake V	195	0	28	167	0	36	
Pelham V	157	0	20	137	0	22	
Port Colborne C	137	0	22	115	0	25	
St. Catharines C	1 598	5	197	1 396	5	260	
Thorold C	183	0	16	167	0	17	

Tableau 4.1 : Lieu des collisions – catégorie de collision, personnes tuées ou blessées et immatriculation des véhicules en 2011 (suite)

Lieu des collisions	Total des collisions	Catégorie de collision			Personnes		Immatriculation de véhicules automobiles*
		Collisions mortelles	Lésions corporelles	Dommages matériels	Tuées	Blessées	
Wainfleet Cton	59	1	10	48	1	15	
Welland C	567	0	72	495	0	87	
Lincoln Ouest Cton	138	5	21	112	5	29	
Routes provinciales	1 099	3	236	860	3	343	
Autres régions	63	0	13	50	0	20	
Total – Niagara	6 042	18	894	5 130	18	1 176	326 076
Nipissing							
Bonfield Cton	5	0	0	5	0	0	
Ferris Est Cton	28	0	2	26	0	3	
Mattawa V	14	0	3	11	0	3	
North Bay C	500	0	146	354	0	196	
Nipissing Ouest M	67	0	12	55	0	15	
Routes provinciales	743	7	144	592	10	214	
Autres régions	151	0	19	132	0	27	
Total – Nipissing	1 508	7	326	1 175	10	458	84 836
Northumberland							
Alnwick-Haldimand Cton	89	0	18	71	0	20	
Brighton M	115	0	27	88	0	34	
Cobourg V	213	0	32	181	0	43	
Cramahe Cton	33	0	5	28	0	5	
Hamilton Cton	59	1	23	35	1	38	
Port Hope M	144	0	27	117	0	35	
Trent Hills M	90	1	12	77	1	24	
Routes provinciales	296	1	62	233	1	99	
Autres régions	206	3	42	161	4	60	
Total – Northumberland	1 245	6	248	991	7	358	76 360
Ottawa							
Ottawa C	13 763	18	2 547	11 198	19	3 379	
Routes provinciales	1 501	5	219	1 277	5	304	
Autres régions	0	0	0	0	0	0	
Total – Ottawa	15 264	23	2 766	12 475	24	3 683	535 996

Tableau 4.1 : Lieu des collisions – catégorie de collision, personnes tuées ou blessées et immatriculation des véhicules en 2011 (suite)

Lieu des collisions	Total des collisions	Catégorie de collision			Personnes		Immatriculation de véhicules automobiles*
		Collisions mortelles	Lésions corporelles	Dommages matériels	Tuées	Blessées	
Oxford							
Zorra-Tavistock Est Cton	25	0	6	19	0	7	
Ingersoll V	105	0	20	85	0	25	
Norwich Cton	162	2	28	132	3	41	
Tillsonburg V	154	0	16	138	0	20	
Woodstock C	421	0	86	335	0	122	
Zorra Cton	186	3	43	140	3	73	
Routes provinciales	386	3	63	320	3	89	
Autres régions	292	0	53	239	0	80	
Total – Oxford	1 731	8	315	1 408	9	457	91 338
Parry Sound							
Magnetawan M	6	0	0	6	0	0	
Mcdougall M	18	0	3	15	0	5	
Nipissing Cton	6	0	1	5	0	1	
Parry Sound V	145	1	27	117	1	41	
Perry Cton	9	0	2	7	0	4	
Powassan M	10	0	2	8	0	3	
Routes provinciales	574	5	84	485	5	121	
Autres régions	133	1	28	104	1	47	
Total – Parry Sound	901	7	147	747	7	222	57 582
Peel							
Brampton C	5 303	4	1 215	4 084	4	1 696	
Caledon V	877	2	175	700	2	257	
Mississauga C	6 577	15	1 282	5 280	17	1 735	
Routes provinciales	3 748	5	737	3 006	5	1 114	
Autres régions	177	0	33	144	0	41	
Total – Peel	16 682	26	3 442	13 214	28	4 843	793 675
Perth							
Perth Nord M	127	3	23	101	3	37	
Perth Est Cton	123	2	27	94	2	46	
Perth Sud Cton	65	0	12	53	0	17	

Tableau 4.1 : Lieu des collisions – catégorie de collision, personnes tuées ou blessées et immatriculation des véhicules en 2011 (suite)

Lieu des collisions	Total des collisions	Catégorie de collision			Personnes		Immatriculation de véhicules automobiles*
		Collisions mortelles	Lésions corporelles	Dommages matériels	Tuées	Blessées	
St. Marys VA	43	0	5	38	0	6	
Stratford C	448	1	89	358	1	129	
West Perth M	73	0	15	58	0	21	
Routes provinciales	143	1	38	104	1	72	
Autres régions	103	0	26	77	0	36	
Total – Perth	1 125	7	235	883	7	364	60 597
Peterborough							
Asphodel-Norwood Cton	38	0	9	29	0	13	
Cavan-Monaghan Cton	69	0	18	51	0	39	
Douro-Dummer Cton	62	1	8	53	1	13	
Galway-Cavendish-Harvey Cton	93	2	19	72	2	26	
Havelock-Belmont-Methuen Cton	41	0	5	36	0	6	
Kawartha Nord Cton	28	0	4	24	0	4	
Otonabee-Monaghan Sud Cton	65	0	8	57	0	15	
Peterborough C	839	2	392	445	2	568	
Smith-Ennismore-Lakefield Cton	214	0	51	163	0	72	
Routes provinciales	290	2	59	229	3	80	
Autres régions	19	0	2	17	0	5	
Total – Peterborough	1 758	7	575	1 176	8	841	112 627
Prescott et Russell							
Alfred et Plantagenet Cton	130	0	28	102	0	47	
Casselman V	46	0	5	41	0	7	
Clarence-Rockland C	285	1	34	250	2	47	
Hawkesbury Est Cton	33	0	9	24	0	10	
Hawkesbury V	198	1	49	148	1	58	
La Nation M	205	1	48	156	2	61	
Russell Cton	84	1	10	73	1	16	
Routes provinciales	207	0	36	171	0	55	
Autres régions	116	0	23	93	0	34	
Total – Prescott et Russell	1 304	4	242	1 058	6	335	90 129

Tableau 4.1 : Lieu des collisions – catégorie de collision, personnes tuées ou blessées et immatriculation des véhicules en 2011 (suite)

Lieu des collisions	Total des collisions	Catégorie de collision			Personnes		Immatriculation de véhicules automobiles*
		Collisions mortelles	Lésions corporelles	Dommages matériels	Tuées	Blessées	
Prince Edward							
Routes provinciales	34	0	6	28	0	9	
Autres régions	387	0	67	320	0	84	
Total – Prince Edward	421	0	73	348	0	93	24 311
Rainy River							
Atikokan V	20	0	0	20	0	0	
Fort Frances V	97	0	14	83	0	16	
Routes provinciales	250	2	26	222	2	38	
Autres régions	75	0	10	65	0	15	
Total – Rainy River	442	2	50	390	2	69	23 992
Renfrew							
Admaston-Bromley Cton	21	0	3	18	0	6	
Arnprior V	78	0	14	64	0	20	
Bonnechere Valley Cton	1	0	0	1	0	0	
Brudenell, Lyndoch et Raglan Cton	22	0	3	19	0	4	
Deep River V	18	0	0	18	0	0	
Greater Madawaska Cton	1	0	1	0	0	1	
Horton Cton	46	0	5	41	0	6	
Laurentian Hills V	13	0	2	11	0	2	
Laurentian Valley Cton	109	1	18	90	1	36	
Madawaska Valley Cton	0	0	0	0	0	0	
McNab-Braeside Cton	59	1	10	48	1	13	
Algona Nord Wilberforce Cton	13	0	1	12	0	1	
Pembroke C	251	0	44	207	0	60	
Petawawa V	112	0	17	95	0	34	
Renfrew V	223	0	42	181	0	47	
Whitewater Region Cton	2	0	0	2	0	0	
Routes provinciales	500	9	96	395	9	167	
Autres régions	261	4	41	216	5	63	
Total – Renfrew	1 730	15	297	1 418	16	460	102 655

Tableau 4.1 : Lieu des collisions – catégorie de collision, personnes tuées ou blessées et immatriculation des véhicules en 2011 (suite)

Lieu des collisions	Total des collisions	Catégorie de collision			Personnes		Immatriculation de véhicules automobiles*
		Collisions mortelles	Lésions corporelles	Dommages matériels	Tuées	Blessées	
Simcoe							
Adjala-Tosorontio Cton	99	0	17	82	0	21	
Barrie C	1 423	0	418	1 005	0	564	
Bradford Quest Gwillimbury V	390	1	65	324	1	91	
Clearview Cton	298	3	53	242	3	95	
Collingwood V	266	0	36	230	0	44	
Essa Cton	237	1	46	190	1	76	
Innisfil V	433	0	66	367	0	114	
Midland V	206	0	32	174	0	46	
New Tecumseth V	270	1	56	213	1	94	
Orillia C	349	2	78	269	3	104	
Oro-Medonte Cton	42	3	12	27	3	21	
Penetanguishene V	42	0	9	33	0	11	
Ramara Cton	81	1	22	58	1	30	
Severn Cton	95	1	19	75	1	30	
Tay Cton	101	0	20	81	0	28	
Tiny Cton	103	0	24	79	0	37	
Wasaga Beach V	183	1	33	149	1	41	
Routes provinciales	1 667	7	320	1 340	8	512	
Autres régions	463	0	118	345	0	186	
Total – Simcoe	6 748	21	1 444	5 283	23	2 145	376 547
Stormont, Dundas et Glengarry							
Cornwall C	512	4	132	376	4	180	
Dundas Nord Cton	4	0	0	4	0	0	
Glengarry Nord Cton	248	2	43	203	2	54	
Stormont Nord Cton	160	0	21	139	0	32	
Dundas Sud Cton	16	0	2	14	0	2	
Glengarry Sud Cton	6	0	3	3	0	7	
Stormont Sud Cton	44	0	8	36	0	8	
Routes provinciales	335	0	63	272	0	98	
Autres régions	86	0	11	75	0	15	
Total – Stormont, Dundas et Glengarry	1 411	6	283	1 122	6	396	96 142

Tableau 4.1 : Lieu des collisions – catégorie de collision, personnes tuées ou blessées et immatriculation des véhicules en 2011 (suite)

Lieu des collisions	Total des collisions	Catégorie de collision			Personnes		Immatriculation de véhicules automobiles*
		Collisions mortelles	Lésions corporelles	Dommages matériels	Tuées	Blessées	
Sudbury							
Chapleau Cton	6	0	1	5	0	2	
Espanola V	51	0	10	41	0	14	
Rivière des Français M	0	0	0	0	0	0	
Greater Sudbury C	1 881	4	465	1 412	4	674	
Markstay-Warren M	1	0	1	0	0	1	
Routes provinciales	712	6	180	526	7	285	
Autres régions	187	0	46	141	0	63	
Total – Sudbury	2 838	10	703	2 125	11	1 039	191 113
Thunder Bay							
Greenstone M	3	0	0	3	0	0	
Manitouwadge Cton	5	0	0	5	0	0	
Marathon V	9	0	1	8	0	2	
Neebing M	6	0	1	5	0	1	
Nipigon Cton	6	0	0	6	0	0	
Oliver Paipoonge M	41	0	5	36	0	6	
Shuniah M	20	0	3	17	0	3	
Terrace Bay Cton	4	0	0	4	0	0	
Thunder Bay C	1 772	5	389	1 378	5	522	
Routes provinciales	932	4	142	786	6	206	
Autres régions	87	0	11	76	0	17	
Total – Thunder Bay	2 885	9	552	2 324	11	757	143 731
Timiskaming							
Englehart V	6	0	1	5	0	1	
Kirkland Lake V	93	1	11	81	1	13	
Temiskaming Shores C	89	0	17	72	0	21	
Routes provinciales	293	4	74	215	6	136	
Autres régions	71	1	12	58	1	19	
Total – Timiskaming	552	6	115	431	8	190	39 343

Tableau 4.1 : Lieu des collisions – catégorie de collision, personnes tuées ou blessées et immatriculation des véhicules en 2011 (suite)

Lieu des collisions	Total des collisions	Catégorie de collision			Personnes		Immatriculation de véhicules automobiles*
		Collisions mortelles	Lésions corporelles	Dommages matériels	Tuées	Blessées	
Toronto							
Toronto C	25 654	28	10 542	15 084	28	14 649	
Routes provinciales	7 637	5	1 372	6 260	5	2 050	
Autres régions	0	0	0	0	0	0	
Total – Toronto	33 291	33	11 914	21 344	33	16 699	1 159 937
Waterloo							
Cambridg C	1 767	3	472	1 292	3	656	
Kitchener C	3 051	5	756	2 290	5	1 018	
Dumfries Nord Cton	130	0	35	95	0	48	
Waterloo C	1 518	2	346	1 170	2	471	
Wellesley Cton	30	0	12	18	0	22	
Wilmot Cton	204	0	44	160	0	65	
Woolwich Cton	359	5	85	269	6	126	
Routes provinciales	1 182	1	247	934	1	372	
Autres régions	63	1	11	51	1	19	
Total – Waterloo	8 304	17	2 008	6 279	18	2 797	354 749
Wellington							
Centre Wellington Cton	229	0	33	196	0	52	
Erin V	138	0	29	109	0	40	
Guelph C	1 313	3	447	863	3	632	
Guelph/Eramosa Cton	182	1	47	134	1	64	
Mapleton Cton	196	3	37	156	3	64	
Minto V	101	1	19	81	1	27	
Puslinch Cton	163	0	39	124	0	57	
Wellington Nord Cton	75	0	16	59	0	20	
Routes provinciales	679	4	135	540	4	205	
Autres régions	173	0	22	151	0	33	
Total – Wellington	3 249	12	824	2 413	12	1 194	160 821

Tableau 4.1 : Lieu des collisions – catégorie de collision, personnes tuées ou blessées et immatriculation des véhicules en 2011 (suite)

Lieu des collisions	Total des collisions	Catégorie de collision			Personnes		Immatriculation de véhicules automobiles*
		Collisions mortelles	Lésions corporelles	Dommages matériels	Tuées	Blessées	
York							
Aurora V	472	0	77	395	0	96	
East Gwillimbury V	451	3	88	360	3	127	
Georgina V	351	1	78	272	1	104	
King Cton	314	2	70	242	2	96	
Markham V	2 340	5	886	1 449	5	1 198	
Newmarket V	822	0	166	656	0	203	
Richmond Hill V	1 283	1	476	806	1	620	
Vaughan C	3 051	10	1 117	1 924	11	1 503	
Whitchurch Stouffville V	278	1	65	212	1	89	
Routes provinciales	1 443	3	279	1 161	3	432	
Autres régions	90	0	7	83	0	7	
Total – York	10 895	26	3 309	7 560	27	4 475	715 684

*Ce chiffre ne correspond pas au parc de véhicules figurant au tableau 5.5; il ne comprend pas 10 904 véhicules immatriculés qui ne sont pas associés à un comté ou une région en Ontario.

Légende :

C = Cité
 V = Ville
 Cton = Canton
 M = Municipalité
 VA = Ville autonome
 v = Village

Autres régions :

Agglomérations avec une population de moins de 1 500 habitants et/ou ayant connu une fusion, une annexion ou un changement de nom après 1992.

Le tableau 4.1 n'est pas comparable à celui des années antérieures.

LE VÉHICULE

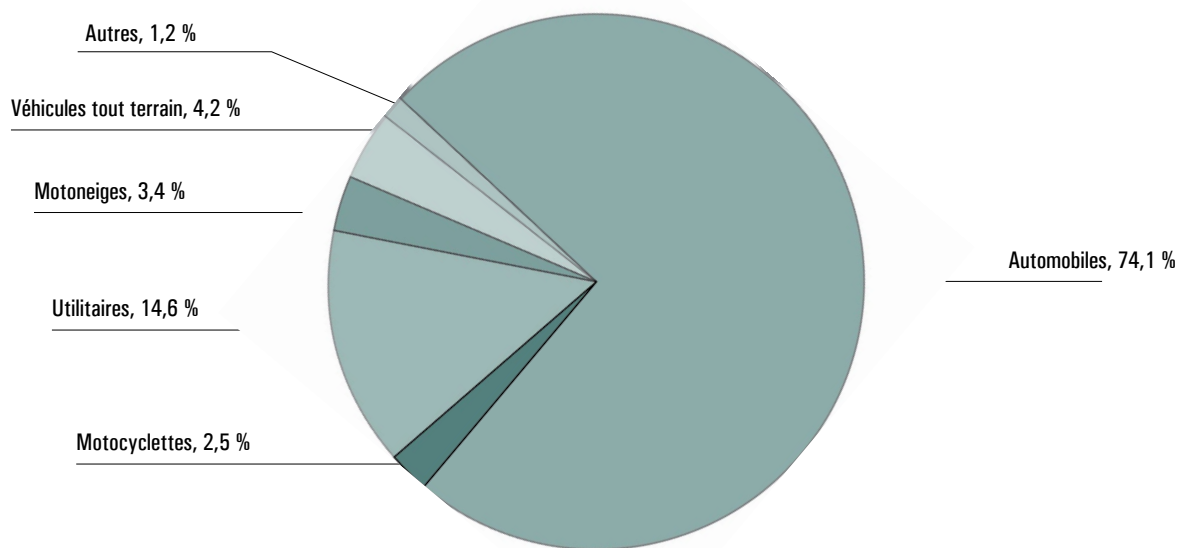


5. LE VÉHICULE

Cette section porte sur les véhicules impliqués dans une collision en Ontario. En 2011, les automobiles représentaient 74 pour 100 du parc de véhicules de l'Ontario et environ 71 pour 100 de tous les véhicules impliqués dans une collision.

Environ 1 pour 100 seulement des véhicules impliqués dans une collision avaient une défectuosité mécanique apparente.

Figure 5 Répartition des véhicules par catégorie en Ontario en 2011



5A. VÉHICULES IMPLIQUÉS DANS DES COLLISIONS

Tableau 5.1 : Véhicules impliqués dans des collisions selon la catégorie de collision en 2011

Type de véhicule	Catégorie de collision			Total
	Collisions mortelles	Lésions corporelles	Dommages matériels	
Automobile	433	60 049	165 686	226 168
Fourgonnette	64	6 486	17 196	23 746
Motocyclette et cyclomoteur	42	1 809	719	2 570
Camionnette	118	6 085	25 458	31 661
Camionnette de livraison	8	899	3 623	4 530
Remorqueuse	2	113	422	537
Camion	103	2 252	11 791	14 146
Autobus	6	938	2 816	3 760
Véhicule scolaire	3	178	1 046	1 227
Véhicule tout terrain	4	28	39	71
Motoneige	0	12	28	40
Chasse-neige	0	17	172	189
Véhicule de secours	4	303	1 383	1 690
Véhicule agricole	6	55	134	195
Équipement de construction	0	32	191	223
Caravane motorisée	0	15	75	90
Train	7	13	9	29
Tramway	0	123	309	432
Bicyclette	21	2 682	527	3 230
Autre	0	0	1	1
Autre véhicule non motorisé	2	127	168	297
Inconnu	8	459	5 100	5 567
Total	831	82 675	236 893	320 399

Tableau 5.2 : État du véhicule selon la catégorie de collision en 2011

État du véhicule	Catégorie de collision			Total
	Collisions mortelles	Lésions corporelles	Dommages matériels	
Aucune déféctuosité apparente	814	79 064	222 226	302 104
Freins de service défectueux	0	48	127	175
Direction défectueuse	0	13	52	65
Perforation du pneu/crevaison	1	30	118	149
Bande de roulement insuffisante	0	19	51	70
Phares défectueux	0	8	9	17
Autres phares ou réflecteurs défectueux	0	2	10	12
Commandes moteur défectueuses	0	4	13	17
Roues ou suspension défectueuses	0	3	22	25
Vision obscurcie	0	6	31	37
Attelage de remorque défectueux	0	0	9	9
Autres déféctuosités	2	406	2 265	2 673
Inconnu	14	3 072	11 960	15 046
Total	831	82 675	236 893	320 399

Tableau 5.3 : Année modèle des véhicules selon la catégorie de collision en 2011

Année modèle des véhicules	Catégorie de collision			Total
	Collisions mortelles	Lésions corporelles	Dommages matériels	
2012	8	362	1 246	1 616
2011	34	3 369	10 917	14 320
2010	56	5 569	17 892	23 517
2009	37	4 912	15 230	20 179
2008	67	5 621	17 322	23 010
2007	61	6 253	19 067	25 381
2006	38	5 815	18 040	23 893
2005	70	6 026	17 663	23 759
2004	54	5 144	14 951	20 149
2003	50	5 832	16 618	22 500
2002 et années antérieures	315	29 373	77 975	107 663
Inconnue	41	4 399	9 972	14 412
Total	831	82 675	236 893	320 399

Tableau 5.4 : Véhicules assurés ou non, selon la catégorie de collision en 2011

Assurance	Catégorie de collision			Total
	Collisions mortelles	Lésions corporelles	Dommages matériels	
Véhicules assurés	733	77 564	224 875	303 172
Véhicules non assurés	27	623	840	1 490
Inconnue	71	4 488	11 178	15 737
Total	831	82 675	236 893	320 399

5B. CONTEXTE**Tableau 5.5 : Nombre de véhicules selon le type en 2011**

Catégorie de véhicules	Nombre de véhicules
Automobile	6 605 791
Motocyclette	220 026
Cyclomoteur	1 136
Utilitaire*	1 300 123
Autobus	23 505
Autobus scolaire	9 528
Motoneige	304 603
Véhicule tout terrain	374 784
Machine à construire des routes	391
Engin permanent	2 708
Remorque agricole	70 490
Total	8 913 085

*Exclut les véhicules faisant partie de la catégorie PRORATA-P (62 274 véhicules).

Tableau 5.6 : Certains types de véhicules selon l'année modèle en 2011

Catégorie de véhicule	Année modèle											2002 et années antérieures	Total
	2012	2011	2010	2009	2008	2007	2006	2005	2004	2003	2002 et années antérieures		
Automobile	128 280	425 503	510 379	430 409	477 958	510 260	477 423	479 894	408 428	475 877	2 281 380	6 605 791	
Motocyclette	791	6 296	8 111	17 352	18 326	17 816	16 562	13 901	12 273	14 427	94 171	220 026	
Cyclomoteur	0	1	16	17	12	16	68	207	57	34	708	1 136	
Utilitaire*	16 340	99 754	98 336	72 291	92 271	97 823	89 308	85 720	82 374	86 082	553 413	1 373 712	
Autobus	798	2 098	2 462	3 001	2 257	2 092	2 965	2 260	2 717	2 027	10 356	33 033	
Motoneige	3 157	4 987	6 198	7 020	5 956	7 996	8 751	8 153	8 237	8 219	235 929	304 603	
Véhicule tout terrain	2 410	11 785	9 425	18 170	22 974	27 173	23 954	23 829	25 331	20 520	189 213	374 784	
Total	151 776	550 424	634 927	548 260	619 754	663 176	619 031	613 964	539 417	607 186	3 365 170	8 913 085	

* Exclut les véhicules faisant partie de la catégorie PRORATA-P (62 274 véhicules).

Tableau 5.7 : Dommages causés aux véhicules selon la catégorie de collision en 2011

Dommages	Catégorie de collision			Total
	Collisions mortelles	Lésions corporelles	Dommages matériels	
Aucun	58	8 114	14 770	22 942
Légers	103	22 368	99 409	121 880
Modérés	98	21 951	75 509	97 558
Graves	126	17 418	25 654	43 198
Démolition	407	8 680	5 695	14 782
Inconnus	39	4 144	15 856	20 039
Total	831	82 675	236 893	320 399

Dommages aux véhicules

Aucun : Aucun dommage visible.

Légers : Dommages légers ou superficiels. Comprennent les rayures, petites bosses et fissures mineures dans la vitre qui n'ont aucune incidence sur la sécurité ou la performance du véhicule.

Modérés : Ces dommages rendent le véhicule dangereux. Il faut le réparer pour qu'il soit conforme à la loi. On peut conduire le véhicule pour le retirer de la route ou le déplacer sur une courte distance, mais il serait dangereux d'agir de la sorte.

Graves : On ne peut conduire le véhicule. Il faut le remorquer. Normalement, le véhicule serait réparé.

Démolition : Le véhicule est endommagé au point où il ne peut être réparé.

LES VÉHICULES SPÉCIAUX



6. LES VÉHICULES SPÉCIAUX

Cette section porte sur les véhicules spéciaux (motocyclettes, autobus scolaires, gros camions, motoneiges, véhicules tout terrain et bicyclettes).

Le ministère surveille continuellement la sécurité de types particuliers de véhicules, car un grand nombre de décès et de blessures sont attribuables à des collisions survenant hors route et impliquant des véhicules tout terrain et des motoneiges. La sécurité d'autres types de véhicules, comme les bicyclettes, les motocyclettes, les autobus scolaires ou les gros camions, constitue toujours un élément central des activités de surveillance des pouvoirs publics.

6A. MOTOCYCLETTES

Tableau 6.1 : Motocyclistes* tués ou blessés entre 2002 et 2011

Année	Conducteurs		Passagers	
	Tués	Blessés	Tués	Blessés
2002	35	1 161	3	311
2003	46	1 087	6	268
2004	44	1 107	3	297
2005	68	1 206	6	362
2006	48	1 219	5	352
2007	48	1 274	4	399
2008	50	1 199	3	366
2009	38	1 236	1	425
2010	45	1 230	2	462
2011	36	1 326	2	478

* Exclut les personnes qui s'accrochent, les conducteurs de cyclomoteurs et leurs passagers.

Tableau 6.2 : Certains facteurs ayant eu une incidence sur les collisions mortelles de motocyclettes en 2011

Facteurs (non mutuellement exclusifs)	%
Motocyclistes sans permis	7,5
Âgés de moins de 25 ans	15,0
Consommation d'alcool	
Facultés affaiblies – Alcool. sup. à 0,08	12,5
Avaient bu	7,5
Inconnue	0,0
Casque non utilisé (décès)	10,5
Erreur de conduite du motocycliste	
Vitesse excessive/perte de maîtrise	59,0
Autre erreur	15,4
Collisions impliquant un seul véhicule	42,1
Jour/nuit	84/16
Fin de semaine	39,5

6B. VÉHICULES SCOLAIRES

Tableau 6.3 : Nombre d'élèves transportés tous les jours, nombre total de collisions de véhicules scolaires, années scolaires 2006-2007 à 2010-2011

Année scolaire	Élèves transportés chaque jour	Nombre de véhicules scolaires impliqués dans une collision
2006-2007	838 326	1 186
2007-2008	787 580	1 306
2008-2009	817 888	1 292
2009-2010	818 190	1 059
2010-2011	824 102	1 154

Tableau 6.4 : Type de véhicule scolaire selon la nature de la collision, année scolaire 2010-2011

Type de véhicule scolaire	Nature de la collision				Nombre total de collisions	Total de cinq ans (de 2006-2007 à 2010-2011)
	Collisions mortelles	Blessure d'un élève	Personne blessée autre qu'un élève	Dommages matériels		
Autobus scolaire	0	69	76	916	1 061	5 587
Fourgonnette scolaire	0	4	5	34	43	218
Autres véhicules scolaires	0	0	8	42	50	192
Total	0	73	89	992	1 154	5 997

Tableau 6.5 : Nombre d'élèves blessés selon le type de collision et de véhicule en 2010-2011

Type de véhicule scolaire	Type de collision								Total de cinq ans (de 2006-2007 à 2010-2011)	
	En traversant la route		À bord du véhicule scolaire		Autres		Total			
	Tués	Blessés	Tués	Blessés	Tués	Blessés	Tués	Blessés	Tués	Blessés
Autobus scolaire	0	0	0	90	0	9	0	99	2	611
Fourgonnette scolaire	0	0	0	5	0	1	0	6	0	23
Autres véhicules scolaires	0	0	0	0	0	0	0	0	0	3
Total	0	0	0	95	0	10	0	105	2	637

6C. GROS CAMIONS

Tableau 6.6 : Nombre de personnes tuées lors d'une collision impliquant un gros camion entre 2007 et 2011

Année	Nombre de personnes tuées dans des collisions avec des camions			
	Le camionneur conduisait mal	% de collisions où le camionneur conduisait mal	Toutes les collisions de camions	% de tous les décès
2007	56	32,9	170	22,2
2008	47	36,2	130	20,6
2009	27	27,3	99	17,6
2010	30	27,5	109	18,8
2011	30	29,7	101	20,3
Total	190	31,2	609	20,1

Tableau 6.7 : Nombre de gros camions impliqués dans une collision, toutes catégories, en 2011

Types de camion	Catégorie de collision			Total
	Collisions mortelles	Lésions corporelles	Dommages matériels	
Camion porteur	33	979	5 242	6 254
Camion porteur et remorque	5	72	484	561
Tracteur seulement	5	285	1 973	2 263
Tracteur et semi-remorque	55	833	3 569	4 457
Train double A-C	1	18	73	92
Train double B	1	22	112	135
Autre/inconnu	5	156	760	921
Total	105	2 365	12 213	14 683

Tableau 6.8 : Camions immatriculés en 2011

Permis de conduire	Camions immatriculés
G	1 168 795
D	78 578
A*	188 613**
Total	1 247 373

* Ensemble tracteur/remorque seulement.

** Comprend les véhicules immatriculés faisant partie de la catégorie PRORATA-P (62 274 véhicules).

Tableau 6.9 : Certains facteurs liés aux collisions mortelles impliquant de gros camions en 2011

Facteurs liés aux collisions mortelles :	%
Conducteurs	
Consommation d'alcool	0
Bonne conduite	70
Collisions	
Véhicule unique	26
Météo – temps dégagé	78
Jour	69
Véhicules	
Défectuosité mécanique*	2

* Exclut la catégorie « Inconnue ».

6D. VÉHICULES TOUT TERRAIN

Tableau 6.10 : Conducteurs de véhicules* tout terrain tués ou blessés, selon l'endroit où les collisions sont survenues entre 2007 et 2011

Endroit	Personnes tuées					Personnes blessées				
	2007	2008	2009	2010	2011	2007	2008	2009	2010	2011
Sur la route	16	10	15	9	6	141	136	142	129	127
Hors route	8	7	7	8	10	117	105	130	124	124
Total	24	17	22	17	16	258	241	272	253	251

* Depuis la publication du RASRO 2004, les statistiques sur les véhicules tout terrain comprennent les victimes de toutes les collisions « sur la route » et « hors route », et non seulement les victimes des collisions à déclarer en vertu du *Code de la route*. Par conséquent, les statistiques fournies ne sont pas comparables avec celles présentées dans les versions précédentes du RASRO.

Tableau 6.11a : Passagers de véhicules* tout terrain tués ou blessés, selon l'endroit où les collisions sont survenues entre 2007 et 2011

Endroit	Personnes tuées					Personnes blessées				
	2007	2008	2009	2010	2011	2007	2008	2009	2010	2011
Sur la route	1	3	1	2	1	89	91	101	126	93
Hors route	3	0	1	0	1	54	66	79	37	65
Total	4	3	2	2	2	143	157	180	163	158

* Depuis la publication du RASRO 2004, les statistiques sur les véhicules tout terrain comprennent les victimes de toutes les collisions « sur la route » et « hors route », et non seulement les victimes des collisions à déclarer en vertu du *Code de la route*. Par conséquent, les statistiques fournies ne sont pas comparables avec celles présentées dans les versions précédentes du RASRO.

Tableau 6.11b : Piétons tués ou blessés par des véhicules* tout terrain, selon l'endroit où les collisions sont survenues entre 2007 et 2011

Endroit	Personnes tuées					Personnes blessées				
	2007	2008	2009	2010	2011	2007	2008	2009	2010	2011
Sur la route	0	0	0	0	0	1	4	5	4	4
Hors route	0	0	0	0	0	3	2	3	4	4
Total	0	0	0	0	0	4	6	8	8	8

* Depuis la publication du RASRO 2004, les statistiques sur les véhicules tout terrain comprennent les victimes de toutes les collisions « sur la route » et « hors route », et non seulement les victimes des collisions à déclarer en vertu du *Code de la route*. Par conséquent, les statistiques fournies ne sont pas comparables avec celles présentées dans les versions précédentes du RASRO.

Tableau 6.12 : Véhicules tout terrain immatriculés entre 2007 et 2011

Année	Véhicules immatriculés
2007	299 849
2008	324 099
2009	341 811
2010	358 835
2011	374 784

Tableau 6.13 : Certains facteurs liés à toutes les collisions impliquant des véhicules tout terrain en 2011

Facteurs	%
Conducteurs de moins de 25 ans	36
Consommation d'alcool	26
Excès de vitesse	18
Casque non porté	30
Jour	75
Véhicules à deux roues	18
Véhicules à trois roues	6
Véhicules à quatre roues	76

6E. MOTONEIGES

Tableau 6.14 : Conducteurs de motoneiges* tués ou blessés, selon l'endroit où les collisions sont survenues – saisons de motoneige de 2006-2007 à 2010-2011

Endroit	Personnes tuées					Personnes blessées				
	06/07	07/08	08/09	09/10	10/11	06/07	07/08	08/09	09/10	10/11
Sur la route	4	4	7	6	5	46	56	51	31	35
Hors route	10	17	17	17	15	100	140	98	130	102
Total	14	21	24	23	20	146	196	149	161	137

* Depuis la publication du RASRO 2004, les statistiques sur les motoneiges comprennent les victimes de toutes les collisions « sur la route » et « hors route », et non seulement les victimes des collisions à déclarer en vertu du *Code de la route*. Par conséquent, les statistiques fournies ne sont pas comparables avec celles présentées dans les versions précédentes du RASRO.

Tableau 6.15a : Passagers de motoneiges* tués ou blessés, selon l'endroit où les collisions sont survenues – saisons de motoneige de 2006-2007 à 2010-2011

Endroit	Personnes tuées					Personnes blessées				
	06/07	07/08	08/09	09/10	10/11	06/07	07/08	08/09	09/10	10/11
Sur la route	0	1	1	0	0	12	24	26	8	14
Hors route	1	2	2	4	0	42	66	52	24	70
Total	1	3	3	4	0	54	90	78	32	84

* Depuis la publication du RASRO 2004, les statistiques sur les motoneiges comprennent les victimes de toutes les collisions « sur la route » et « hors route », et non seulement les victimes des collisions à déclarer en vertu du *Code de la route*. Par conséquent, les statistiques fournies ne sont pas comparables avec celles présentées dans les versions précédentes du RASRO.

Tableau 6.15b : Piétons tués ou blessés par des motoneiges*, selon l'endroit où les collisions sont survenues – saisons de motoneige de 2006-2007 à 2010-2011

Endroit	Personnes tuées					Personnes blessées				
	06/07	07/08	08/09	09/10	10/11	06/07	07/08	08/09	09/10	10/11
Sur la route	0	0	0	0	0	1	5	7	2	1
Hors route	2	0	0	0	0	1	3	3	2	0
Total	2	0	0	0	0	2	8	10	4	1

* Depuis la publication du RASRO 2004, les statistiques sur les motoneiges comprennent les victimes de toutes les collisions « sur la route » et « hors route », et non seulement les victimes des collisions à déclarer en vertu du *Code de la route*. Par conséquent, les statistiques fournies ne sont pas comparables avec celles présentées dans les versions précédentes du RASRO.

Tableau 6.16 : Motoneiges immatriculées entre 2007 et 2011

Année	Motoneiges immatriculées
2007	310 798
2008	315 735
2009	316 562
2010	310 525
2011	304 603

Tableau 6.17 : Certains facteurs liés à toutes les collisions de motoneiges en 2010-2011

Facteurs	%
Conducteurs sans permis	4
Erreur du conducteur; excès de vitesse	26
Consommation d'alcool	15
État de la surface; glace ou neige tassée	70

6F. BICYCLETTES

Remarque : Les trois tableaux suivants portent uniquement sur les bicyclettes impliquées dans les collisions à

Tableau 6.18 : Cyclistes* tués ou blessés entre 2007 et 2011

Année	Conducteurs		Passagers	
	Tués	Blessés	Tués	Blessés
2007	19	2 126	1	394
2008	12	2 015	0	338
2009	13	1 947	0	443
2010	17	2 087	1	422
2011	21	2 179	0	380

* Comprennent les personnes qui s'accrochent.

Tableau 6.19 : Âge des cyclistes impliqués dans une collision, selon les conditions de luminosité en 2011

Conditions de luminosité	Groupes d'âge					Inc.*	Total
	0-5 ans	6-15 ans	16-30 ans	31-60 ans	61 ans +		
Jour	0	17	255	321	42	1 923	2 558
Aurore	0	0	3	11	1	24	39
Crépuscule	0	1	8	11	2	84	106
Nuit	0	0	84	56	1	384	525
Autre	0	0	0	0	0	1	1
Inconnues	0	0	0	0	0	1	1
Total	0	18	350	399	46	2 417	3 230

*Inc. = Inconnu.

Tableau 6.20 : Certains facteurs liés à toutes les collisions de bicyclettes en 2011

Facteurs	%
Bonne conduite (cycliste)	47
Bonne conduite (conducteur de véhicule automobile)	46
Près d'une intersection	70
Défaut de s'arrêter (cycliste)	85
Consommation d'alcool (cycliste)	3
Pas de déféctuosité apparente de la bicyclette	98
Bonne visibilité	90
Fin de semaine	18

* Impliquant au moins un véhicule automobile.

DONNÉES SUR LES CONDAMNATIONS, LES INFRACTIONS ET LES SUSPENSIONS



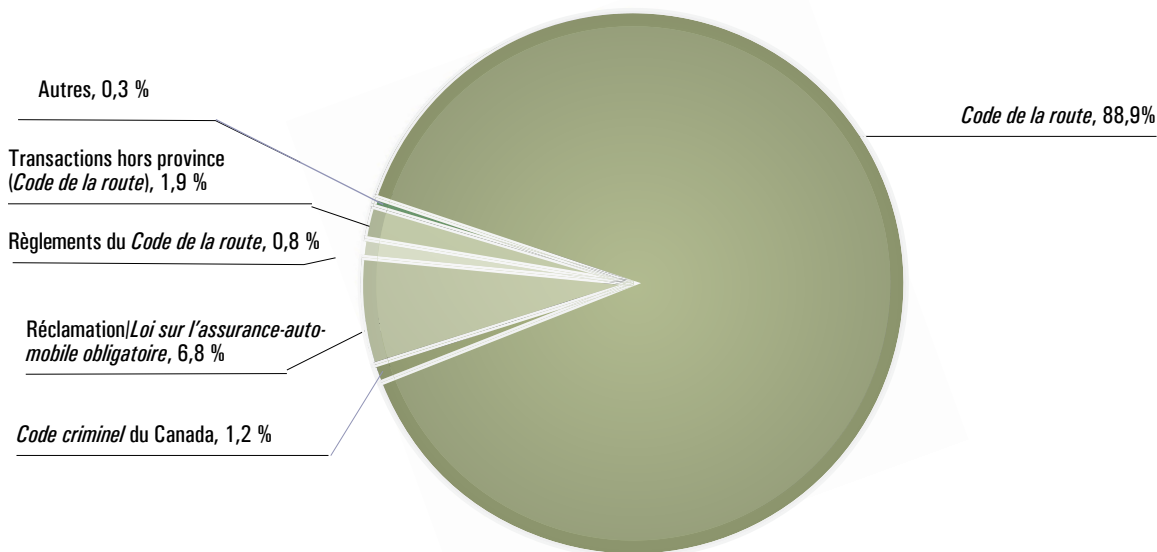
7. DONNÉES SUR LES CONDAMNATIONS, LES INFRACTIONS ET LES SUSPENSIONS

Cette section présente des données sur les condamnations, les infractions et les suspensions relatives aux véhicules automobiles utilisés en Ontario. Les condamnations sont résumées selon la loi et le type de condamnation.

En 2011, près de 90 pour 100 des condamnations liées aux véhicules automobiles faisaient suite à des infractions au Code de la route et 1,2 pour 100 faisaient suite à des infractions au Code criminel du Canada (p. ex., conduite en état d'ivresse, conduite dangereuse, délit de fuite).

Au cours des dernières années, le nombre de suspensions administratives des permis de conduire pour conduite en état d'ivresse a diminué, passant d'environ 17 000 à environ 16 000 par année.

Figure 7 Condamnations liées aux véhicules automobiles en Ontario par type en 2011



7A. DONNÉES SUR LES CONDAMNATIONS

Tableau 7.1 : Résumé des condamnations liées à un véhicule automobile en 2011

Condamnations*	Nombre
<i>Code de la route</i>	1 283 089
Règlements du <i>Code de la route</i>	11 087
<i>Code criminel</i> du Canada**	17 997
Règlement municipal***	2
Réclamation à la suite d'une collision de véhicule automobile/ <i>Loi sur l'assurance-automobile obligatoire</i>	97 800
<i>Loi sur les motoneiges</i>	1 790
<i>Loi sur les véhicules tout terrain</i>	1 613
Transactions hors province (<i>Code de la route</i>)	27 731
Autres****	1 635
Total	1 442 744

* Comprennent les condamnations inscrites à la main.

** Ce nombre ne comprend pas 330 condamnations prononcées à l'endroit de jeunes contrevenants en vertu du *Code criminel*.

*** Au cours des années précédentes, une grande partie des condamnations prononcées en vertu des règlements du *Code de la route* étaient imputées aux condamnations prononcées en vertu des règlements municipaux.

**** La catégorie « Autres » peut comprendre des lois qui ne sont pas indiquées ci-dessus comme la *Loi sur la sécurité automobile*.

Tableau 7.2 : Condamnations liées à un véhicule automobile prononcées en vertu du *Code de la route* en 2011

Condamnations	Nombre
Équipement	22 646
Administratives*	201 766
Ceinture de sécurité (conducteur et passager)**	34 006
Autres condamnations ne donnant pas lieu à des points d'inaptitude***	160 930
Excès de vitesse	711 358
Autres condamnations donnant lieu à des points d'inaptitude (de 2 à 4 points)	125 749
Autres condamnations donnant lieu à des points d'inaptitude (de 5 à 7 points)	10 529
Conduite avec permis suspendu	16 105
Total	1 283 089

* Infraction commise avec un véhicule immobilisé ou liée au poids, à l'immatriculation du véhicule, au renouvellement du permis, etc.

** On ne tient plus compte des condamnations liées au défaut de boucler la ceinture de sécurité prononcées à l'endroit des passagers de plus de 16 ans.

*** Comprennent maintenant certaines condamnations prononcées à l'extérieur de la province.

Tableau 7.3 : Condamnations liées à un véhicule automobile prononcées en vertu du *Code criminel* en 2011*

Condamnations	Nombre
Liées à l'alcool**	13 915
Négligence criminelle	7
Défaut de rester sur le lieu de la collision	432
Défaut de s'arrêter à la demande d'un policier	398
Conduite en période d'interdiction	2 264
Conduite dangereuse	981
Homicide involontaire à l'aide d'un véhicule automobile	0
Total	17 997

* Ce nombre ne comprend pas 330 condamnations prononcées à l'endroit de jeunes contrevenants.

** Comprennent certaines condamnations prononcées à l'extérieur de la province.

7B. DONNÉES SUR LES INFRACTIONS -

Tableau 7.4 : Nombre de conducteurs* condamnés ayant enfreint le *Code criminel* du Canada entre 2002 et 2011**

Type de condamnation	2002	2003	2004	2005	2006	2007	2008	2009	2010	2011
Négligence criminelle	26	23	13	18	15	18	14	12	9	4
Défaut de rester sur le lieu de la collision	624	579	566	502	532	543	529	429	420	353
Conduite dangereuse	1 107	1 165	1 124	1 281	1 353	1 303	1 316	1 182	967	856
Conduite avec facultés affaiblies	8 200	7 357	6 678	6 575	6 640	6 836	7 045	6 869	6 540	5 710
Alcoolémie supérieure à 0,08	6 488	5 674	5 381	5 296	5 040	5 441	5 950	6 252	6 070	6 117
Défaut de fournir un échantillon d'haleine	1 227	1 163	1 057	1 009	1 034	1 053	1 065	1 097	1 138	934
Conduite en période d'interdiction	1 783	1 819	1 806	1 809	1 852	1 851	1 931	2 003	2 163	2 138
Homicide involontaire à l'aide d'un véhicule automobile	0	0	0	1	1	3	2	0	1	0
Non défini	423	477	425	446	506	471	510	473	417	341
Total	19 878	18 257	17 050	16 937	16 973	17 519	18 362	18 317	17 725	16 453

* Le même conducteur peut être représenté plus d'une fois dans ce tableau.

** Comprend les infractions et les condamnations inscrites survenues la même année.

Tableau 7.5 : Suspensions administratives du permis de conduire, suspensions mensuelles imposées de 2002 à 2011

Suspensions	2002	2003	2004	2005	2006	2007	2008	2009	2010	2011
Janvier	1 416	1 349	1 203	1 330	1 228	1 210	1 183	1 368	1 298	1 154
Février	1 452	1 391	1 501	1 330	1 197	1 206	1 259	1 401	1 140	1 219
Mars	1 683	1 566	1 400	1 424	1 317	1 410	1 438	1 502	1 252	1 332
Avril	1 574	1 412	1 494	1 393	1 340	1 375	1 297	1 391	1 363	1 304
Mai	1 756	1 578	1 528	1 468	1 247	1 430	1 472	1 533	1 486	1 342
Juin	1 811	1 608	1 391	1 366	1 307	1 456	1 547	1 373	1 296	1 360
Juillet	1 712	1 589	1 483	1 531	1 452	1 480	1 533	1 489	1 454	1 475
Août	1 675	1 639	1 476	1 317	1 399	1 455	1 686	1 482	1 400	1 281
Septembre	1 720	1 498	1 385	1 386	1 396	1 517	1 536	1 458	1 360	1 303
Octobre	1 671	1 568	1 555	1 450	1 487	1 444	1 673	1 412	1 416	1 354
Novembre	1 668	1 591	1 377	1 315	1 412	1 392	1 556	1 656	1 344	1 313
Décembre	1 792	1 578	1 468	1 645	1 709	1 533	1 463	1 374	1 411	1 467
Total	19 930	18 367	17 261	16 955	16 491	16 908	17 643	17 439	16 220	15 904

7C. DONNÉES SUR LES SUSPENSIONS**Tableau 7.6 : Suspensions imposées en raison de l'accumulation de points d'inaptitude, selon l'âge du conducteur, en 2011**

Âge du conducteur	Suspensions en raison de l'accumulation de points d'inaptitude			
	Conducteur débutant Première accumulation	Conducteur débutant Deuxième accumulation	Conducteur ordinaire Première accumulation	Conducteur ordinaire Deuxième accumulation
16 ans	0	0	0	0
17 ans	2	0	0	0
18 ans	23	0	1	0
19 ans	82	3	6	0
20-24 ans	476	50	144	6
25-34 ans	287	40	294	29
35-44 ans	74	12	151	13
45-54 ans	65	12	97	4
55-64 ans	16	3	38	4
65-74 ans	4	2	14	1
75 ans +	1	0	3	1
Total	1 030	122	748	58

8. ANNEXE

8A. LEXIQUE

Auto-déclaration d'une collision :

En vertu du *Code de la route* [par. 199 (1.1)], la ou les personnes impliquées dans une collision qui cause uniquement des dommages matériels (aucun décès ni blessure) et au cours de laquelle il n'y a eu aucune activité criminelle (comme la conduite avec facultés affaiblies) peuvent déclarer la collision sur-le-champ en se rendant, à bord de leur véhicule, à un centre de déclaration des collisions. L'auto-déclaration des collisions a commencé le 1^{er} janvier 1997.

Avait bu :

Conduire un véhicule après avoir consommé une quantité d'alcool insuffisante pour que les facultés soient considérées comme affaiblies au sens de la loi ou conduire avec une alcoolémie supérieure à zéro mais inférieure à 80 milligrammes par 100 millilitres de sang. Depuis le 1^{er} mai 2009, si l'alcoolémie se situait entre 0,05 et 0,08, le permis est suspendu pendant 3, 7 ou 30 jours selon qu'il s'agit d'une première, d'une deuxième ou d'une troisième infraction. Auparavant, si l'alcoolémie se situait dans cette fourchette, le permis était suspendu pendant 12 heures.

Blessure grave :

Blessure non mortelle qui nécessite une hospitalisation, même si c'est uniquement pour observation.

Blessure mineure :

Blessure non mortelle qui doit être traitée dans une salle d'urgence, mais qui ne nécessite pas d'hospitalisation.

Blessure minime :

Blessure non mortelle, y compris les éraflures et les ecchymoses mineures, qui ne nécessite pas d'hospitalisation.

Collision à déclaration obligatoire :

Collision causant des blessures ou des dommages à des biens privés d'une valeur pécuniaire supérieure à celle prescrite par les règlements**.

Collision causant des dommages matériels :

Collision de véhicule automobile au cours de laquelle personne n'est blessé, mais où des dommages sont causés à des biens publics ou privés**, y compris des dommages causés au véhicule automobile ou à son chargement.

Collision causant des lésions corporelles :

Collision de véhicule automobile au cours de laquelle au moins une personne subit des blessures non mortelles.

Collision de véhicule automobile :

Tout incident au cours duquel surviennent des lésions corporelles ou des dommages matériels en raison du déplacement d'un véhicule automobile ou de son chargement pendant que le véhicule est en mouvement.

Collision hors route :

Collision qui survient hors d'une voie publique, y compris sur une piste ou un sentier ou à proximité, sur la surface d'une rivière ou d'un lac gelé ou sur un terrain de stationnement privé.

Collision mortelle :

Collision de véhicule automobile au cours de laquelle au moins une personne subit des blessures qui s'avèrent mortelles. Avant le 1^{er} janvier 1982, les statistiques sur les collisions mortelles comprenaient les décès attribuables aux blessures subies lors d'une collision et survenant jusqu'à un an après la collision. Depuis, seuls les décès qui surviennent dans les 30 jours suivant la collision sont inclus.

Collision sur route :

Collision de véhicule automobile qui se produit sur une route, entre les lignes de propriété.

Condamnation :

Les condamnations sont inscrites lorsque la personne plaide coupable ou est reconnue coupable d'une infraction liée à un véhicule automobile en vertu d'une loi de l'Ontario ou d'un règlement connexe, d'une loi du Canada, d'une ordonnance connexe ou d'un règlement municipal.

Conducteur :

À moins d'indication contraire, s'entend de toute personne, qu'elle soit titulaire ou non d'un permis de conduire, qui était considérée comme ayant la garde et le contrôle d'un véhicule au moment de la collision.

Consommation d'alcool :

Cette catégorie englobe les conducteurs qui avaient bu, ceux dont l'alcoolémie était supérieure à 80 mg/100mL et ceux dont les facultés étaient affaiblies par l'alcool.

Cyclomoteur :

Les cyclomoteurs sont munis de pédales qui peuvent être actionnées en tout temps. Leur moteur est électrique ou à piston et sa cylindrée est d'au plus 50 centimètres cubes. Les cyclomoteurs peuvent atteindre une vitesse maximale de 50 km/h.

Facultés affaiblies – Alcoolémie supérieure à 0,08 :

Le conducteur avait bu et un alcootest a révélé que son alcoolémie était supérieure à 80 milligrammes par 100 millilitres de sang.

Facultés affaiblies par l'alcool :

Le conducteur avait consommé suffisamment d'alcool pour être accusé de conduite en état d'ivresse.

Motocyclette à vitesse limitée (vélomoteur) :

Les motocyclettes à vitesse limitée sont également appelées vélomoteurs. Les vélomoteurs sont dotés d'un moteur électrique ou à essence et d'un passe-pied. De plus, ils ne peuvent rouler à plus de 70 km/h. La plupart d'entre eux ont une transmission automatique et la cylindrée de leur moteur ne dépasse pas 50 centimètres cubes.

Nombre de kilomètres parcourus :

Avant 2000, on estimait la distance parcourue par les véhicules d'un parc en se basant sur les ventes d'essence et d'autres carburants taxés. Depuis 2000, on calcule la distance parcourue par les véhicules à l'aide d'estimations fournies par Statistique Canada et Transports Canada.

Permis de catégorie M2 ou M avec restriction L :

Le permis de catégorie M2 ou M avec restriction L est un permis de motocycliste qui permet au titulaire de conduire uniquement un cyclomoteur ou une motocyclette à vitesse limitée.

Permis de conduire de catégorie G1 :

Le titulaire d'un permis de conduire de catégorie G1 :

- doit avoir une alcoolémie nulle quand il conduit;
- doit être accompagné d'une personne titulaire d'un permis de conduire doté de tous les privilèges (catégorie A, B, C, D, E, F ou G) ayant au moins quatre années d'expérience de conduite et dont l'alcoolémie est inférieure à 0,05;
- le conducteur accompagnateur doit être le seul passager se trouvant sur le siège avant avec le titulaire du permis de catégorie G1;
- ne doit pas conduire, à moins d'être accompagné par un moniteur de conduite automobile autorisé, sur les autoroutes ontariennes de la série 400 et d'autres autoroutes dont les suivantes : Queen Elizabeth Way, Don Valley Parkway, E.C. Row Expressway et Conestoga Parkway;
- ne doit pas transporter plus de passagers que le nombre de ceintures de sécurité en bon état qui se trouvent dans le véhicule;
- ne doit pas conduire entre minuit et cinq heures du matin;
- peut conduire uniquement des véhicules de catégorie G.

Le niveau G1 dure 12 mois, mais peut être ramené à huit mois si le conducteur suit avec succès un cours de conduite automobile approuvé. Pour des renseignements sur les cours approuvés, téléphoner à ServiceOntario au 1 800 268-4686. Une fois le niveau G1 terminé, les conducteurs doivent réussir un examen pratique avant de passer au niveau G2.

Permis de conduire de catégorie G2 :

Le titulaire d'un permis de conduire de catégorie G2 :

- doit avoir une alcoolémie nulle quand il conduit;
- peut conduire n'importe quel véhicule pour lequel on exige un permis de catégorie G;
- ne doit pas transporter, sur le siège arrière, plus de passagers que le nombre de ceintures de sécurité en bon état qui s'y trouvent.
- Au cours des six premiers mois du niveau G2, les conducteurs âgés de 19 ans et moins ne doivent pas transporter plus d'un passager âgé de 19 ans et moins entre minuit et cinq heures du matin.
- Après les six premiers mois, les conducteurs de niveau G2 âgés de 19 ans et moins ne doivent pas transporter plus de trois passagers âgés de 19 ans et moins entre minuit et cinq heures du matin*.

Le niveau G2 dure au moins 12 mois. Une fois ce niveau terminé, le conducteur peut faire un examen pratique. S'il le réussit, il obtiendra un permis de conduire doté de tous les privilèges.

Permis de motocycliste de catégorie M1 :

Le titulaire d'un permis de motocycliste de catégorie M1 :

- peut conduire une motocyclette, une motocyclette à vitesse limitée (vélomoteur) ou un cyclomoteur aux fins de formation;
- doit avoir une alcoolémie nulle quand il conduit;
- peut conduire le jour seulement (entre une demi-heure avant le lever du soleil et une demi-heure après le coucher du soleil);
- ne peut conduire sur les routes où la limite de vitesse est supérieure à 80 km/h, sauf les routes 11, 17, 61, 69, 71, 101, 102, 144 et 655;
- ne doit pas transporter de passagers.

Le niveau M1 dure au moins 60 jours et le permis est valide pendant 90 jours. Le motocycliste de niveau M1 doit réussir l'examen pratique de niveau M1 avant de passer au niveau M2. Pendant qu'il est au niveau M1, il peut également suivre un cours approuvé sur la sécurité à motocyclette ou à vélomoteur comprenant un examen pratique au lieu de faire l'examen pratique du ministère.

Permis de motocycliste de catégorie M2 :

Le titulaire d'un permis de motocycliste de catégorie M2 :

- doit avoir une alcoolémie nulle quand il conduit.

Après avoir terminé le niveau M2, le conducteur peut faire un examen pratique. S'il le réussit, il obtiendra un permis de conduire doté de tous les privilèges. Il peut également suivre un cours approuvé sur la sécurité à motocyclette de niveau M2 comprenant un examen pratique au lieu de faire l'examen pratique du ministère.

Personne qui s'accroche :

S'entend d'une personne qui s'accroche à l'aile, au pare-chocs, à la portière ou à une autre partie d'un véhicule automobile en mouvement et ne se trouvant pas à l'intérieur du véhicule, p. ex., une personne se trouvant à l'arrière d'un pick-up n'est pas une personne qui s'accroche.

Piéton :

Toute personne ne se trouvant pas à l'intérieur d'un véhicule ou sur un véhicule lors d'une collision.

Route :

Route ordinaire ou voie publique, rue, avenue, etc. dont une partie quelconque est prévue pour le passage de véhicules ou utilisée par le public à cette fin. Est incluse la zone comprise entre les limites latérales de propriété de ces ouvrages.

Suspension :

Retrait, pour une période prescrite, du privilège accordé à une personne lui permettant de conduire un véhicule automobile.

Suspension administrative des permis de conduire (SAPC) :

Ce programme, qui vise à réduire la conduite en état d'ivresse, a été mis en œuvre le 29 novembre 1996. Les lois provinciales autorisent un agent de police à suspendre un permis de conduire sur-le-champ pendant 90 jours si des preuves lui indiquent que a) l'alcoolémie du conducteur est supérieure à 80 milligrammes par 100 millilitres de sang; b) le conducteur refuse de fournir un échantillon d'haleine ou de sang ou est incapable de le faire.

*Ces restrictions concernant les passagers ne s'appliquent pas si le conducteur de niveau G2 est accompagné d'une personne titulaire d'un permis de catégorie G assorti de tous les privilèges et ayant au moins quatre années d'expérience de conduite assise sur le siège avant, ou si les passagers sont des membres de sa famille immédiate.

** La valeur pécuniaire des dommages matériels à partir de laquelle il faut déclarer une collision ayant causé uniquement des dommages matériels est passée de 200 \$ à 400 \$ le 1^{er} janvier 1978 et à 700 \$ le 1^{er} janvier 1985. Depuis le 1^{er} janvier 1998, cette valeur est de 1 000 \$.

8B. REMERCIEMENTS

Le ministère des Transports remercie les entités suivantes de l'aide qu'elles lui ont apportée :

Agents de police

Ministère de la Sécurité communautaire et des Services correctionnels

Bureau du coroner en chef

Ministère du Procureur général

Division des services aux tribunaux

Direction des politiques et des programmes relatifs à la LIP et au droit criminel

Bureau de l'information de gestion

Ministère de la Santé et des Soins de longue durée

Direction de la livraison des solutions de santé

Unité de l'aide à la décision et des données sur la santé

Ministère de l'Éducation

Direction du soutien aux activités scolaires

Transport et initiatives de collaboration

Photos :

Bibliothèque du Bureau du Conseil des ministres

La présente publication peut être reproduite, réimprimée, stockée et transmise et peut être utilisée en totalité ou en partie si cette reproduction ou ce stockage est à des fins personnelles ou éducatives et non à des fins pécuniaires, quelles qu'elles soient. Il faut obtenir la permission écrite du ministère des Transports avant d'utiliser la présente publication ou d'en tirer un profit financier.

ISSN 1712-8463 (Version imprimée)

ISSN 1712-8471 (Version internet)



Ministère des Transports
1201, avenue Wilson
Édifice A, premier étage, bureau 212
Toronto ON
M3M 1J8