

RAPPORT D'ACTIVITÉS 2013



TRANSPORT COLLECTIF



CLIENTÈLE CIBLE



RÉSEAU

TRANSPORT ADAPTÉ

ENVIRONNEMENT



Table des matières

Mot du président.....	04	Le plan stratégique 2013-2023	24
Mot du directeur général	06	- Les assises du plan.....	24
La STLÉVIS en un coup d'œil.....	08	- Les grandes orientations.....	24
- Mission	08	- Les stratégies et moyens.....	24
- Quelques chiffres.....	09	La promotion du transport collectif	
- L'exploitation du réseau	09	et de la STLÉVIS.....	25
- Transport adapté	10	- Mon plan.....	25
- Répartition de la main d'œuvre.....	12	- Adobus.....	25
- L'achalandage	13	- Les grands évènements	26
Les grands projets	14	- Le 15 débarque en ville	26
- Plan d'amélioration de service	14	- Fondation Monique Fitz-Back	27
- Deux couleurs, le bleu et le blanc	16	- Journée « Défi sans auto au boulot » ..	27
- Une procédure pour coordonner		- Journée internationale des femmes ..	27
la mise en route	16	Gouvernance.....	28
- De nouvelles appellations.....	16	- Le Conseil d'administration	28
- La plus jeune flotte de bus		- Organigramme.....	30
au Québec	17	Finance	33
- La STLÉVIS sans fil.....	18	- État de la situation financière	34
- La gestion du réseau en temps réel..	19	- État des résultats	35
- Le Centre d'opérations.....	20	- Annexe - Revenus et charges.....	36
- Le Terminus Lagueux.....	21		
- Le projet AZA	22		
- OPUS maintenant 34 points			
de vente	22		
- Le projet «d'axial» une nouvelle façon			
de voir notre ville.....	23		

Mot du Président



En 2013, la STLÉVIS a maintenu la cadence de ses investissements dans l'amélioration de son offre de service en ajoutant des heures de services directs à la population. Depuis 2007, ce sont plus de 57 000 heures de services directs à la population qui ont été ajoutées. Fait à noter, notre Programme d'amélioration de service de transport en commun (PASTEC) avait comme objectif d'accroître l'achalandage de 8% entre 2007 et 2011. L'engouement pour le transport collectif des Lévisiens se confirme puisque, en date du 31 décembre 2013, l'achalandage s'est accru de plus de 16,4 % depuis 2007. Au surplus, nous avons franchi le cap des 4,1 millions de déplacements en transport urbain et adapté, un sommet historique !

Notons que tous ces ajouts de service se font dans le cadre de la nouvelle vision de notre réseau de transport telle qu'établie en 2010 et qui repose, rappelons-le sur l'introduction de la notion « d'axes structurants », en l'occurrence le boulevard de la Rive-Sud et la route 116 (du Pont), sur lesquels viendront se rabattre l'ensemble des parcours de quartiers. Cette nouvelle approche s'inscrit d'ailleurs en droite ligne avec les orientations du Plan métropolitain d'aménagement et de développement (PMAD) de la communauté métropolitaine de Québec adopté en 2012 par les élu(e)s.

2013 a également été marquée par la réalisation et l'aboutissement de nombreux projets. Les travaux de 13,5 M\$ liés à l'agrandissement de notre Centre d'opération situé dans l'arrondissement Desjardins ont été complétés et ceux initiés à l'été pour l'aménagement du Terminus Lagueux à Saint-Nicolas devraient être terminés au printemps 2014. Des efforts importants ont également été consacrés à la mise en place de notre futur système d'aide à l'exploitation et information voyageur (SAEIV) dont les bénéficiaires devraient se faire sentir au premier trimestre de 2015. Cet investissement de 6,3 M\$ nous permettra de gérer en temps réel les opérations réseau de la **STLÉVIS** et ultimement, en 2016, de fournir aux usagers les temps de passage prévus en temps réel.

La compétitivité, l'attractivité et la qualité de vie des grandes villes dépendent et dépendront d'une mobilité toujours plus efficace des personnes et des marchandises. C'est dans cet esprit que la **STLÉVIS** a poursuivi en 2013 les études amorcées en 2011 sur la mise en place de voies réservées en mode axial en site propre sur le boulevard de la Rive-Sud. Les premiers résultats livrés par ces études sont convaincants et nous laissent croire, si tout va bien, que nous serons en mesure de débiter les travaux d'aménagement d'un premier tronçon, celui de .925 km

Cet investissement de 6,3 M\$ nous permettra de gérer en temps réel les opérations réseau de la **STLÉVIS** et ultimement, en 2016, de fournir aux usagers les temps de passage prévus en temps réel.

localisé entre la rue St-Omer et le boulevard Alphonse-Desjardins, dès l'été 2014. Cette première phase, dont les travaux sont estimés à 25 M\$, marquera de façon tangible la nouvelle vision de la **STLÉVIS** et contribuera à l'identité, l'urbanité et la modernité de la Ville de Lévis, nous en sommes convaincus.

Tous ces projets et ce nouveau dynamisme que tente d'insuffler la **STLÉVIS** dans son milieu ne peuvent se réaliser sans les contributions majeures de la Ville de Lévis, du ministère des Transports du Québec et bien évidemment de la fidélité de ses usagers. Je tiens d'ailleurs à remercier tous ceux et celles qui, tous les jours, utilisent nos services. Je profite également de l'occasion pour souligner la collaboration exceptionnelle de mes

collègues du Conseil d'administration, du Conseil de ville et celle de l'équipe de la Direction régionale du ministère des Transports du Québec dans l'accomplissement de nos projets.

Il m'importe enfin de souligner mon appréciation des efforts de tous les employés de la **STLÉVIS** qui quotidiennement par leurs gestes, leurs idées et leur implication indéfectible permettent à notre organisation de se développer et d'améliorer notre offre de services à nos usagers qui rappelons-le, sont à la base de notre existence.



Michel Patry
Président du Conseil d'administration

Mot du Directeur général



Nous avons poursuivi au cours de 2013 la mise en place des conditions « gagnantes » et l'établissement des assises qui nous permettent d'envisager l'avenir avec beaucoup d'optimisme. Nous pourrons ainsi poursuivre nos efforts afin de faire de notre organisation une « entreprise publique » dont les employés, la clientèle et les citoyens seront fiers.

D'abord, l'année 2013 fut marquante au plan des relations de travail puisque nous avons complété le renouvellement de trois (3) conventions collectives ce qui nous permet d'assurer une paix sociale de 5 ans avec 100 % de nos employés syndiqués. L'équipe de direction s'est quant à elle enrichie de nouvelles compétences notamment en matière de gestion (contrôle et finances) et de planification et développement.

Au plan des immobilisations, nous avons complété le rajeunissement de notre parc de bus amorcé en 2007. Ainsi au terme de quelque 38,2 M\$ d'investissement, la **STLÉVIS** peut désormais affirmer qu'elle dispose de la flotte de bus dont l'âge moyen est le plus bas au Québec. Ce faisant, nous sommes assurés d'une plus grande accessibilité pour l'ensemble de nos 7 000 usagers quotidiens, d'une meilleure fiabilité du réseau et d'une réduction de notre consommation de carburant par kilomètre parcouru.

L'ensemble des paramètres de notre nouveau réseau de transport de même que l'implantation des infrastructures (arrêts, abribus, terminus, etc...) le supportant sont pratiquement tous connus et/ou complétés et nous espérons être en mesure de le lancer au cours des trois (3) prochaines années. Celui-ci permettra aux Lévisiens de profiter d'une plus grande mobilité par une meilleure couverture du territoire, un meilleur arrimage aux autres réseaux existants et un meilleur accès aux grands générateurs de déplacements avec en prime, une augmentation des fréquences de passage et de l'amplitude des heures de service.

Déjà nos parcours Lévisien 1, 2 et 3 se sont enrichis au cours de 2013 de nouvelles heures de service et offrent désormais à nos usagers un accès internet sans fil gratuit grâce à la généreuse collaboration financière de Énergie Valero. La **STLÉVIS** était jusqu'à tout récemment la seule société de transport en commun du Québec à offrir un tel accès à ses usagers. Depuis l'automne, les résidents de Pintendre de même que ceux de Québec transitant par le service des traversiers peuvent désormais compter sur un nouveau parcours, le 15. Celui-ci relie le quartier Pintendre au Vieux-Lévis jusqu'au terminus de la Traverse.

Dans un autre ordre d'idées, je suis heureux de constater que l'implication soutenue et l'engagement de l'ensemble du personnel de la Société nous permettent encore cette année d'afficher des taux de productivité et d'efficacité enviables qui nous positionnent avantageusement à l'échelle québécoise.

Cette volonté de faire migrer la **STLÉVIS** d'une entreprise fonctionnelle à une entreprise de « classe mondiale » nous a également amené à introduire des outils nous permettant de mieux contrôler l'ensemble des activités de l'entreprise. À titre d'exemple, notre système d'information géographique (SIG) nous permet désormais d'analyser efficacement notre réseau, d'évaluer le potentiel et la rentabilité des projets en cours et de les optimiser en fonction des conditions géographiques du milieu, des infrastructures existantes, des indices de « marchabilité », de l'évolution de la valeur foncière, des coefficients d'efficacité des opérations et des coûts projetés de la desserte du réseau. À l'instar de plusieurs autres mesures mises en place, ces outils encouragent l'excellence et soutiennent l'émergence d'une manière de faire rigoureuse et combien pertinente à l'aube de la réalisation de projets de plus grande envergure.

C'est d'ailleurs avec enthousiasme que nous entreprendrons, au cours de 2014 et des années qui suivent, la mise en œuvre de notre ambitieux plan stratégique 2013-2023 qui a été élaboré au cours de l'année. Coordonné par la Direction de la planification et du développement, notre plan 2013-2023 trace les grandes orientations, établit les priorités que nous poursuivons et détermine les résultats attendus. Sa réalisation façonnera la ville et insufflera à Lévis un dynamisme sans précédent pour son développement économique, social et culturel. De plus, comme la Société est tenue d'offrir des services adaptés aux besoins des personnes à mobilité réduite, un plan d'accessibilité universelle à nos services a été amorcé au cours de l'année et les orientations et priorités d'intervention qu'il comporte compléteront les actions de notre Service du transport adapté qui voit à la gestion de la mobilité de 2 400 Lévisiens et coordonne annuellement plus de 123 000 déplacements sur une base individuelle.

Je vous invite enfin à consulter les pages qui suivent afin de prendre la réelle mesure de la charge de travail exceptionnelle accomplie au cours de l'année 2013 et il m'apparaît primordial, à ce moment-ci, de saluer l'engagement, la fierté et la passion qui animent l'équipe de Direction et l'ensemble du personnel de la Société qui, quotidiennement, nous supportent et assurent une prestation de service de qualité à nos concitoyens.

Un sincère MERCI à vous tous !



Jean-François Carrier
Directeur général

La STLÉVIS en un coup d'œil

Mission de la Société

La **STLÉVIS** se propose d'être au cœur du développement économique, social et culturel de la Ville de Lévis et de contribuer à la qualité de vie de ses concitoyens en améliorant leurs conditions de mobilité dans le respect des valeurs du développement durable.

La **STLÉVIS** développe et exploite un réseau de transport collectif couvrant l'ensemble du territoire de la Ville de Lévis. De plus, elle offre un service adapté aux besoins des personnes à mobilité réduite. Ainsi, la **STLÉVIS** vise à assurer des services fiables, accessibles, rapides, sécuritaires et confortables.



**Société de
transport
de Lévis**

Quelques chiffres...

Budget
annuel de **23,5 M\$**

154 EMPLOYÉS

Coût des actifs
immobilisés **59,3 M\$**

7 000 clients soir et matin dans
le transport régulier les jours de semaines

2 300 clients
inscrits à notre service de transport adapté

Parc de véhicules

La **STLÉVIS** possédait au 31 décembre 2013, un parc de 82 bus, dont 9 unités de type « classic » 12 m, 71 unités de type à plancher surbaissé 12 m et 2 bus articulés.

La **STLÉVIS** compte également sur un sous-traitant, Autocars des Chutes, qui opère pour le compte de la Société une vingtaine d'autobus standard 12 m. Sans compter les 35 véhicules sous-traitants qui transportent les personnes à mobilité réduite. Le réseau couvre le territoire de la Ville de Lévis, soit 444 km². Le réseau actuel compte 64 lignes, dont 16 de type « express » et 9,15 km de voies réservées permettant des déplacements plus rapides. L'offre de service a atteint 3, 948 millions de km en 2013.

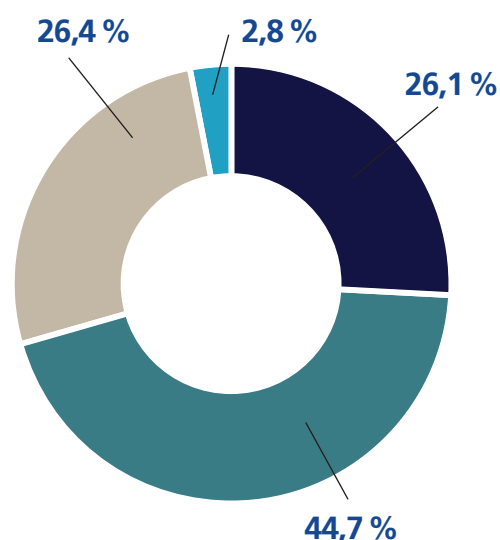
Transport adapté

La **STLÉVIS** offre un service adapté aux besoins des Lévisiens présentant des limitations fonctionnelles. Ainsi, près de 2 400 clients effectuent annuellement avec la collaboration des entreprises Taxi 4000 et Autocars des Chutes plus de 123 000 déplacements sur les territoires de Lévis et de Québec.



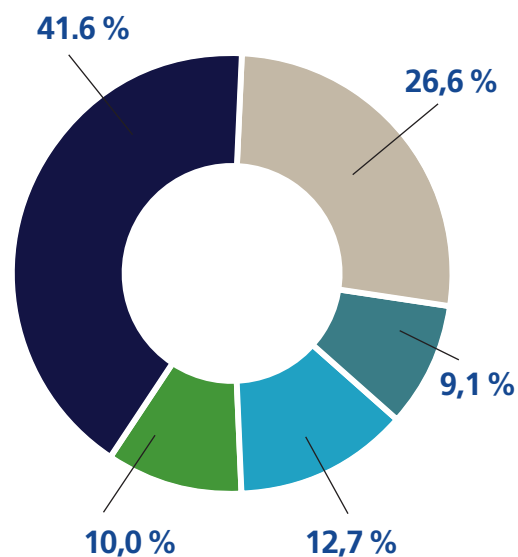
Répartition des revenus 2013

		23,5 M\$
■ Gouvernement du Québec	26.1 %	6,1 M\$
■ Ville de Lévis	44.7 %	10,5 M\$
■ Usagers	26.4 %	6,2 M\$
■ Autres	2.8 %	0,7 M\$



Répartition des charges 2013

		23,2 M\$
■ Salaires et avantages	41.6 %	9,7 M\$
■ Sous-traitance	26.6 %	6,2 M\$
■ Carburant	9.1 %	2,1 M\$
■ Autres dépenses	12.7 %	2,9 M\$
■ Service de dette et autres frais financiers	10.0 %	2,3 M\$





Répartition de la main d'œuvre

154 employés permanents et occasionnels

22% la représentation des femmes

3% la représentation des minorités visibles et ethniques

46,5 la moyenne d'âge des employés

12 le nombre moyen d'années de service

4,1 M

de déplacements en 2013, une hausse de 3,0 % par rapport à 2012

11,2 milliers

de personnes déplacées par jour (365 jours)

123 000

 déplacements effectués en transport adapté, une hausse de 3% par rapport à 2012

L'achalandage

En 2013, l'achalandage de la **STLÉVIS** a franchi le cap des 4,1 millions de déplacements, un record dans l'histoire du transport collectif à Lévis, soit une croissance de 3,0 % par rapport à 2012. Ce résultat permet à la STLévis d'afficher une croissance de 16,4% par rapport au début, en 2007, de son plan d'amélioration de service et ainsi dépasser nettement la cible de 8% visée par ce plan.

Cet excellent résultat n'est pas étranger au fait que la STLévis a bonifié de façon exceptionnelle son offre de service depuis 2007 en ajoutant 57 000 heures de service direct à la population, soit une augmentation de 43,9 %.

Les grand projets

Plan d'amélioration de service

En 2013, la **STLÉVIS** a poursuivi le développement de son offre de service en réaménageant certains parcours afin de multiplier les possibilités de déplacements des Lévisiens.

Notre objectif avoué est d'assurer une meilleure couverture de la Ville de Lévis et d'améliorer la desserte de nos grands générateurs de déplacements (grandes entreprises, centres commerciaux, institutions d'enseignement, centres hospitaliers et services de santé, bureaux des ministères, centres sportifs, résidences pour personnes âgées, etc.). Le tout dans un souci d'équité entre les différents arrondissements et quartiers de la ville.



Dans cet esprit, les mesures suivantes ont été mises de l'avant:

- » Ajout de 5 heures de service quotidien sur le parcours du Lévisien 1 (Terminus Saint-Étienne au Terminus de la Traverse)
- » Ajout de 5 heures de service quotidien sur le parcours du Lévisien 2 (Terminus de la Traverse au Terminus de l'Université Laval)
- » Ajout de 25 heures de service quotidien sur le parcours du Lévisien 3 (Terminus Saint-Étienne au Terminus de l'Université Laval)
- » Lancement du parcours 15 reliant le quartier Pintendre et le Vieux-Lévis jusqu'au Terminus de la Traverse / ajout de 8.5 heures par rapport au parcours précédent





Deux couleurs, le bleu et le blanc

Afin de faciliter la compréhension de son réseau, la STLÉVIS a introduit depuis 2012 un code de couleurs. Ainsi, les bus arborant le bleu sont affectés aux parcours Lévisien 1-2-3 qui assurent la desserte est-ouest du territoire et nord-sud avec la Ville de Québec.

Les bus peints en blanc avec des vagues turquoises, assurent la desserte des quartiers de la ville. Une procédure pour coordonner la mise en route de 70 véhicules matin et soir

Mettre en route quelque 70 véhicules matin et soir selon un certain nombre de contraintes (heures de départ, couleurs bleu ou blanc, avec ou sans Wi-Fi, plancher bas ou classic, standard 12 m ou articulé 18 m, retrait du véhicule pour entretien, etc...) et s'assurer que tous les membres de l'équipe reçoivent l'information appropriée n'est pas une mince tâche. L'équipe de la Direction de l'exploitation a su relever le défi et développer une nouvelle procédure simple et performante qui nous permet maintenant de mieux orchestrer la mise en route quotidienne de notre réseau.

De nouvelles appellations

La STLÉVIS a débuté en 2013 l'implantation de son nouveau système d'aide à l'exploitation. À cette fin, l'appellation de plusieurs parcours a été revue et devra l'être au cours de 2014. Ainsi, les parcours P1, P2, P3 ... sont devenus les « Express Lévis Centre/ Parlement, ... etc.

4,4 ANS D'ÂGE MOYEN

La plus jeune flotte de bus au Québec

La **STLÉVIS** dispose actuellement de la plus jeune flotte de bus de toutes les sociétés de transport en commun du Québec. Ainsi, de 15 ans d'âge moyen qu'elle était en 2009, notre flotte comptait, au 31 décembre, 82 véhicules en moyenne âgés de 4,4 ans. Cette amélioration étonnante est le résultat d'investissement de 38,2 M\$ depuis 2007. Fait à noter, 70 % de nos bus sont accessibles aux personnes à mobilité réduite.

La **STLÉVIS** s'enrichira de six (6) nouveaux bus articulés 18 m au printemps 2014. De plus, la **STLÉVIS** en collaboration avec la Société de transport de Saguenay explore le marché des midibus (bus de 9 m). L'idée, acquérir de tels véhicules afin de les assigner sur des parcours moins achalandés.





La STLÉVIS sans fil...

Grâce aux contributions financières de l'entreprise Énergie Valero, de la Conférence régionale des élus de Chaudière-Appalaches et au soutien technique de Zap Québec.org, l'Internet gratuit est désormais accessible aux usagers utilisant l'un des 31 bus assignés principalement aux parcours Lévisien 1-2-3. La **STLÉVIS** a incidemment innové en cette matière, car elle a été la première société de transport en commun au Québec à offrir un tel service à ses usagers sur une base régulière. Ce service connaît d'ailleurs un fort taux d'adoption, notamment auprès de notre clientèle jeunesse.



PARTENAIRES

La gestion du réseau en temps réel

La **STLÉVIS** est entrée en 2013 dans la phase d'implantation de son nouveau Système d'aide à l'exploitation et information voyageur (SAEIV). Ce projet, réalisé en consortium avec les Sociétés de transport de Sherbrooke, Trois-Rivières et Saguenay, comprend la fourniture d'une solution technologique (GPS, logiciels, ordinateurs de bord, consoles, système audio, afficheurs, système de radiocommunication, compteurs de passagers, bornes d'information, etc...). Ainsi, la STLévis procèdera dès le début de 2014 à l'installation graduelle du SAEIV dans son centre de contrôle à la Direction de l'exploitation et à l'intérieur de ses bus et véhicules de service. Un vaste programme de formation sera lancé dès le premier trimestre de 2014.

Grâce à ce projet de près de 6,3M\$, la **STLÉVIS** pourra notamment améliorer la ponctualité de son réseau avec une gestion en temps réel du parc de véhicules, réévaluer la performance de certains parcours, réduire l'entassement de la clientèle dans les bus, etc. De plus, les agents du service à la clientèle seront en mesure de mieux renseigner les usagers sur l'état du réseau puisqu'ils pourront suivre son évolution, minute par minute.

Les phases subséquentes de ce projet permettront aux usagers d'obtenir l'information en temps réel sur les temps de passage à venir puisqu'ils seront affichés dans les futurs terminus et stations de la Société.

Plus de **40 000**
rendez-vous possibles
quotidiennement,
9 millions
annuellement

Nos quelques **2 100** arrêts répartis sur l'ensemble du territoire combinés aux différentes fréquences de passage des bus offrent quotidiennement **40 000** occasions d'utiliser nos services, soit près de **9 millions** d'opportunités annuellement.

Le Centre d'opérations



2013 a marqué la fin des travaux d'agrandissement de notre Centre d'opérations situé sur la rue St-Omer dans l'arrondissement Desjardins réalisé au coût de 13,5M\$. La rénovation de celui-ci était déterminante pour l'amélioration des services offerts aux usagers. L'accroissement de sa capacité de remisage, l'intégration de nouveaux services et de nouveaux employés spécialisés ainsi que la mise à niveau de tous les standards d'opérations permettront à l'organisation d'être plus performante. Ainsi, le nombre d'autobus sur le réseau a pu être augmenté; des véhicules dédiés à l'entretien des abribus ont été mis en service; les équipements audiovisuels, les serveurs et les terminaux informatiques ont été rénovés, des postes en géomatique et en programmation ont été ajoutés et de nombreux outils en ligne ont ainsi pu être développés et implantés dans plusieurs services.

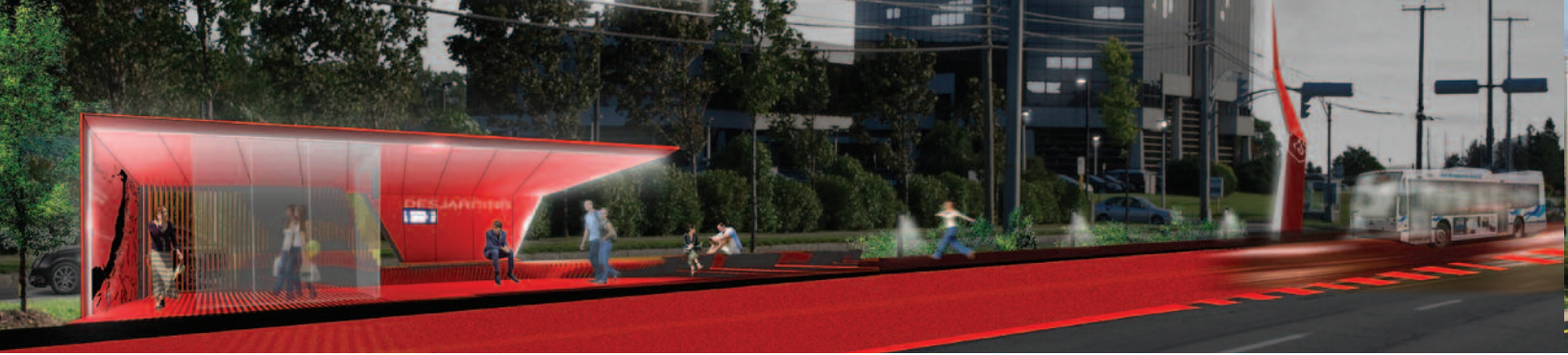
Une attention particulière fût portée à l'apparence extérieure du bâtiment et l'aménagement paysager afin de s'assurer de la meilleure intégration possible de celui-ci dans son milieu.

Au-delà des installations et des équipements, l'actuel Centre d'opérations marque le renouveau de la STLÉVIS. Son nouvel aménagement a été conçu dans le but de créer une ambiance stimulante propice à la productivité des équipes. Il a un effet attractif sur de nouvelles ressources et un effet mobilisateur indéniable sur l'ensemble du personnel face aux grands défis de la prochaine décennie.



Le Terminus Lagueux

La mise en place du nouveau réseau de la **STLÉVIS** implique la construction d'infrastructures opérationnelles dont l'aménagement de nœuds de correspondance aux croisements des parcours locaux et des Lévisiens 1, 2 et 3, l'aménagement de stationnements incitatifs ainsi que la mise en place de terminus majeurs et de terminus légers. C'est à cette fin qu'ont débuté à l'été 2013, les travaux de construction du Terminus Lagueux, à Saint-Nicolas. En plus d'offrir une aire d'attente importante pour les bus afin de notamment permettre la régulation du réseau, celui-ci offrira une centaine de cases de stationnements disponibles aux usagers de la **STLÉVIS**.



Le projet AZA, vers des lieux conviviaux, sécuritaires et accessibles

Non seulement la STLévis s'est-elle engagée dans une révision majeure de son réseau de transport collectif, mais cette réflexion l'a conduite à revoir ses orientations en matière d'implantation des arrêts et des abribus. Ainsi, un vaste chantier, mieux connu sous le nom du projet «AZA» (amélioration des zones d'attente) a été lancé en 2011 et celui-ci s'est poursuivi en 2013 par l'implantation de 8 nouveaux arrêts et abribus. Depuis 2011, ce sont quelque 67 nouveaux abribus et 1735 arrêts mis à jour et/ou implantés au total.

À noter que les abribus de la STLÉVIS sont stratégiquement positionnés et procureront, à terme, une nouvelle source de revenus puisque des espaces publicitaires seront mis à la disposition des entreprises et de notre communauté.

Opus, maintenant 34 points de vente

L'arrivée de la carte OPUS en 2011 a obligé la STLévis à revoir l'ensemble de son réseau de distribution. Aujourd'hui, nous sommes particulièrement fiers de compter parmi nos points de vente, de grands noms du commerce de détail québécois tels les Jean Coutu, Uniprix, Brunet, Canadian Tire, etc. La carte Opus présente l'avantage de permettre aux usagers qui le souhaitent d'acheter jusqu'à trois (3) titres mensuels de transport à l'avance sans compter qu'ils bénéficient en tout temps d'un accès gratuit (piéton) au service des traversiers Lévis-Québec.





Le projet « d'axial », une nouvelle façon de vivre notre ville

L'élaboration du nouveau réseau de transport collectif de la **STLÉVIS** s'accompagne de mesures prioritaires à être implantées sur le boulevard de la Rive-Sud sur une distance de 13 km afin d'assurer plus de rapidité des déplacements, une meilleure adhérence à l'horaire, plus de sécurité pour les usagers et un meilleur confort.

Ainsi, depuis 2011, la **STLÉVIS** évalue la faisabilité technique d'implanter sur ce boulevard qui traverse la ville d'est en ouest et sur la route 116 (du Pont) des voies réservées en site propre. Des pas importants ont été franchis en 2013. En effet, la première de deux (2) études d'avant-projet préliminaire a livré ses résultats et conclut que l'implantation de telles voies réservées serait non seulement, techniquement possible, mais qu'elles amélioreraient les conditions de circulation autant pour les bus de la **STLÉVIS** que pour les automobilistes sur une distance de .925 km dans le secteur du siège social du Mouvement Desjardins. La prochaine étape consiste à préparer les plans et devis et à confirmer les engagements de l'ensemble des partenaires concernés par cet investissement de 25 M\$. Si tout va comme prévu, les travaux devraient débuter dès 2014 et se compléter en 2015 pour cette première phase. Nous connaissons à l'automne 2014 les résultats de la seconde étude qui, quant à elle, évalue la faisabilité de l'implantation de ce concept entre la rue Monseigneur Bourget et la rue St-Omer et le boulevard Alphonse-Desjardins et le chemin du Sault, à la tête des ponts.

À terme, il s'agit d'un investissement évalué à 250 M\$ qui profitera à l'ensemble de la collectivité lévisienne d'aujourd'hui et de demain.



PLAN STRATÉGIQUE 2013-2023

Préparé conformément à la Loi sur les sociétés de transport en commun, le plan stratégique de la **STLÉVIS** sera soumis aux différents partenaires au cours du printemps 2014. Celui-ci présentera la vision de développement de la **STLÉVIS**, laquelle est intimement liée à la mise en place d'un réseau s'appuyant sur des axes structurants. Celui-ci établira notamment les grandes orientations, les stratégies retenues et les moyens requis pour le réaliser.

Les assises du plan 2013-2023

Les grands principes suivants guideront l'action de la STLévis au cours des dix (10) prochaines années :

- Assurer la meilleure couverture possible du territoire de la Ville de Lévis;
- Assurer un meilleur arrimage du réseau de la **STLÉVIS** aux autres réseaux présents sur le territoire métropolitain et au-delà, sur le territoire périphérique;
- Assurer un accès aux services sociaux et de santé, aux espaces de travail, de consommation, de formation et de loisir;
- Proposer une plage de service répondant aux besoins des différentes catégories d'usagers;
- Offrir un service accessible, sécuritaire et confortable;
- Offrir une alternative intéressante de déplacement;
- Faire évoluer le transport collectif au rythme du développement culturel, social et économique de la ville et encourager la mise en valeur des axes structurants

Le plan stratégique 2013-2023 sera également intimement lié au plan d'accessibilité universelle, en cours d'élaboration, ainsi qu'au plan de développement durable. En effet, le premier s'inscrit dans la continuité de nos efforts pour rendre notre réseau toujours plus accessible alors que le second vise à faire de la **STLÉVIS** un leader en matière de développement durable.

Promotion du transport collectif

La STLÉvis vise à être de plus en plus présente auprès des clients actuels et potentiels, et ce, afin de valoriser l'utilisation du transport collectif.



Mon Plan

À l'initiative de l'organisme, Accès transports viables, c'est avec enthousiasme que la **STLÉVIS** a accepté de supporter le projet « Mon plan » qui consiste à permettre à un individu souhaitant explorer de nouvelles façons d'organiser ses déplacements pour les motifs de travail, de recevoir une proposition étayée (« Mon plan ») d'Accès transports viables, assortie d'incitatifs prenant notamment la forme d'un laissez-passer gratuit de la **STLÉVIS** pour une semaine. La **STLÉVIS** a ainsi remis 375 laissez-passer (titres de 12 passages) à l'organisme qui les a distribués à autant de clients potentiels pour la STLÉvis.

Les ados répondent massivement à l'offre de la STLÉVIS

Le nouveau laissez-passer de la Société de transport de Lévis (**STLÉVIS**) destiné aux adolescents âgés de 12 à 17 ans mis en marché au mois de juin a connu un succès au-delà de toute espérance pour une première année d'existence. En effet, un peu plus de 800 adolescents de Lévis se sont procurés l'AdoBus alors que la **STLÉVIS** espérait en vendre 500. Rappelons que ce titre permettait aux étudiants d'avoir accès à l'ensemble du réseau de la **STLÉVIS** pour les mois de juillet et août pour le prix d'un seul mois.





Les grands évènements

L'équipe de la **STLÉVIS** a, cette année encore, supporté la tenue d'évènements d'envergure dont Festivent, les Grands Feux Loto Québec, FestiJazz, etc.. Voilà une autre façon de promouvoir le transport en commun puisque pour plusieurs festivaliers, c'était leur premier contact avec nos services.

Le 15 débarque en Ville!

La campagne de publicité visant à faire connaître le parcours 15 desservant la population du quartier Pintendre et les travailleurs de Québec qui entrent à Lévis par la voie des traversiers donne le ton de ce que seront les prochaines campagnes de la **STLÉVIS**. Outre les publicités apparaissant dans les journaux locaux, sur les panneaux-bus et les affiches dans les abribus, des accroches-poteaux ainsi que des accroches-portes comprenant une carte CPO (2 passages gratuits) ont été distribués auprès des résidents de Pintendre.





Journées « Défi sans auto au boulot » et « Défi de la journée internationale sans voiture » les 18 et 22 septembre 2013

La STLévis s'est de nouveau associée à l'organisme Accès transports viables et a offert la gratuité aux clientèles du service d'autobus, du taxi collectif et du service de transport adapté à l'occasion des journées « Défi sans auto au boulot » et « Défi de la journée internationale sans voiture » qui se sont tenues respectivement les 18 et 22 septembre 2013 dans le cadre de la Semaine des transports collectifs et actifs. La station musicale CKOI était de la partie en offrant de l'animation à bord de certains bus.

La ST LÉVIS s'associe à la Fondation Monique Fitz-Back et aux écoles de la Commission scolaire des Navigateurs

C'est avec enthousiasme que la STLÉVIS s'est associée, pour une troisième année consécutive, à la Fondation Monique Fitz-Back dans la promotion du projet « Un transport pour mieux vivre ». Ce projet fort original vise à sensibiliser les jeunes élèves des niveaux primaire et secondaire de la Commission scolaire des Navigateurs aux enjeux environnementaux, sociaux et économiques reliés aux moyens de transport durable et à encourager la réflexion critique et l'émergence de solutions durables en matière de transport.



Journée internationale des femmes

À nouveau cette année, la Société de transport de Lévis a offert aux femmes, la possibilité de se déplacer gratuitement au cours de la journée du 9 mars dans le cadre de la Journée internationale des femmes. Cette gratuité s'appliquait autant pour les usagères du transport par autobus urbain que pour celles utilisant les services du transport adapté.

Gouvernance

Conseil d'administration de la STLÉVIS



Michel Patry
président



Mario Fortier
vice-président



Serge Côté
administrateur



Nathalie Plante
administratrice, représentante
des usagers du transport adapté



Michel Turner
administrateur



Ann Jeffrey
administratrice



Marjorie Guay
administratrice, représentante
des usagers du transport
en commun



Pierre Lainesse
administrateur



Réjean Lamontagne
administrateur

Le C.A. en chiffres

16 Le nombre de réunions ordinaires et extraordinaires

232 Le nombre de résolutions adoptées

4 Le nombre de règlements adoptés (tarif, emprunt, etc..)

8 Le nombre de plans et programmes adoptés

Plan quinquennal de gestion de la flotte

Programme triennal d'immobilisations

Plan d'effectif

Code d'éthique et règles de bonne conduite

Conditions de travail applicables aux cadres et gestionnaires de premier niveau

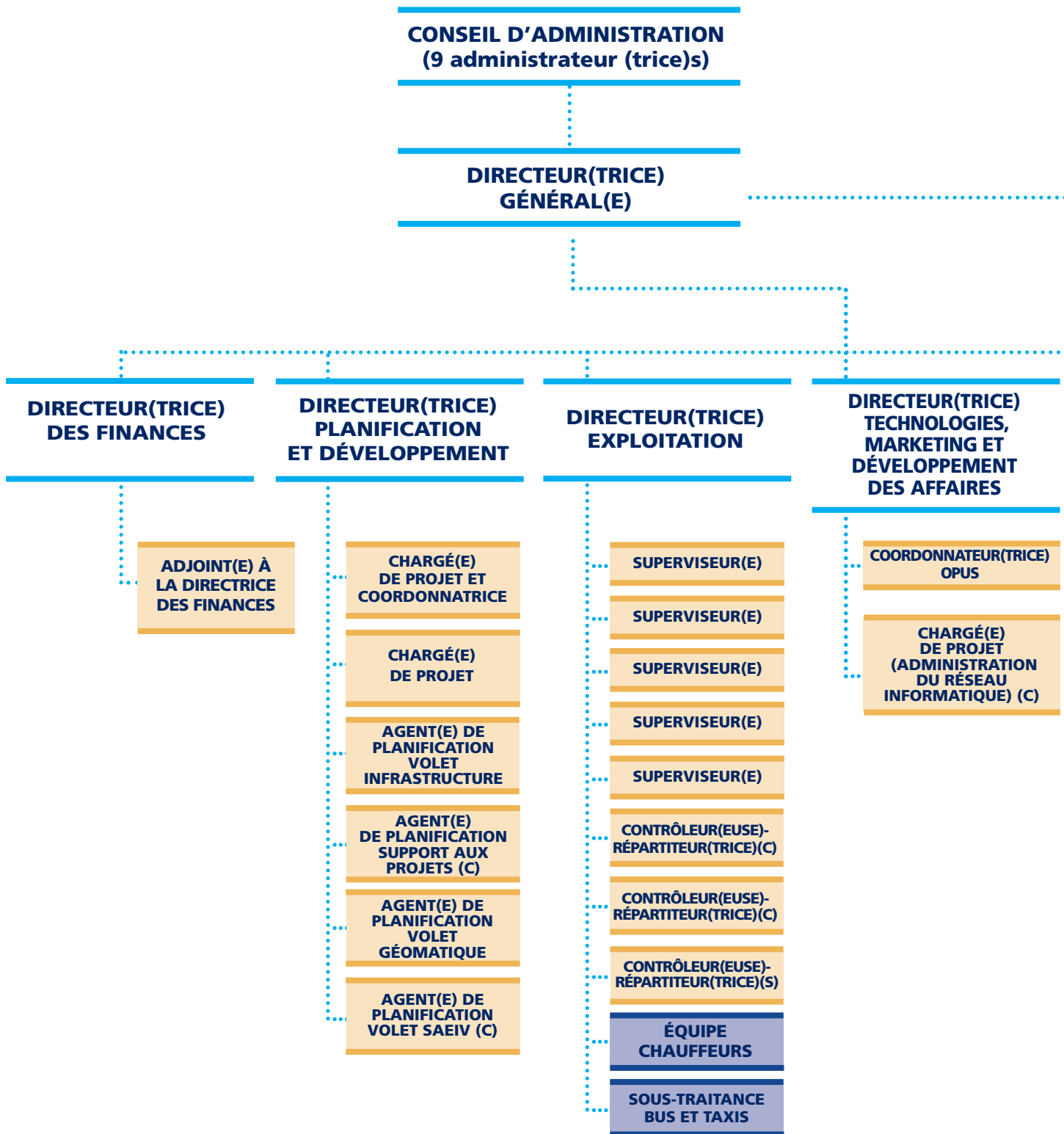
Politique de formation et de développement professionnel

Recueil des descriptions de tâches des cadres et gestionnaire de premier niveau

Politique relative aux demandes de dons, participation et collectes de fonds corporatifs

84 % Taux d'assiduité des administrateurs (présence aux assemblées ordinaires et extraordinaires)

Structure organisationnelle





**ADJOINT(E)
AU DIRECTEUR GÉNÉRAL**

**SECRÉTAIRE
ADMINISTRATIVE**

**CONTREMAÎTRE(TRESSE)
PRINCIPAL(E) SERVICE
DE L'ENTRETIEN**

**CONTREMAÎTRE(TRESSE)
ADJOINT**

**ÉQUIPE
ENTRETIEN**

**COORDONNATEUR(TRICE)
SERVICE À
LA CLIENTÈLE**

**AGENT(E)
DE SERVICE**

**AGENT(E)
DE SERVICE**

**AGENT(E)
DE SERVICE**

**AGENT(E)
DE SERVICE (C)**

**AGENT(E)
DE SERVICE (S)**

**AGENT(E)
DE SERVICE (S)**

**COORDONNATEUR(TRICE)
TRANSPORT
ADAPTÉ**

SUPERVISEUR(E)

SUPERVISEUR(E)

SUPERVISEUR(E)

**SOUS-TRAITANCE
MINIBUS
ET TAXIS**

**C : CONTRACTUEL
S : STAGIAIRE**

FINANCES



État de la situation financière

Exercice terminé le 31 décembre 2013

	2013	2012
Actifs financiers		
Encaisse	1 058 718 \$	1 474 732 \$
Débiteurs	1 014 844	1 758 032
Subventions à recevoir	26 499 307	24 185 077
Dépôt sur acquisition d'immobilisations	1 433 606	-
Actif au titre des avantages sociaux futurs	37 100	29 900
	30 043 575	27 447 741
Passifs		
Emprunts temporaires	7 982 457	26 761 560
Créditeurs et frais courus	3 448 237	4 499 320
Revenus reportés	110 083	86 102
Dettes à long terme	39 635 639	18 849 090
	51 176 416	50 196 072
Dettes nettes	(21 132 841)	(22 748 331)
Actifs non financiers		
Immobilisations	59 307 702	58 293 547
Stocks de fournitures, pièces et accessoires	237 864	271 540
Autres actifs non financiers	211 720	61 667
	59 757 286	58 626 754
Excédent accumulé	38 624 445 \$	35 878 423 \$
Excédent de fonctionnement non affecté	439 262	360 557
Excédent de fonctionnement affecté et fonds réservés	1 960 197	1 269 048
Dépenses constatées à taxer ou à pourvoir	(493 297)	-
Financement des investissements en cours	(2 081 839)	(11 758 777)
Investissement net dans les immobilisations et autres actifs	38 800 122	46 007 595
Excédent accumulé	38 624 445 \$	35 878 423 \$

État des résultats

Exercice terminé le 31 décembre 2013

	Budget 2013	Réel 2013	Réel 2012
Revenus			
Transport régulier (annexe)	21 633 215 \$	21 340 836 \$	20 815 437 \$
Transport adapté (annexe)	2 078 875	2 185 847	2 114 969
	23 712 090	23 526 683	22 930 406
Charges			
Transport régulier (annexe)	22 771 788	22 269 918	20 469 327
Transport adapté (annexe)	2 078 875	2 276 072	2 063 006
	24 850 663	24 545 990	22 532 333
Excédent (déficit) de fonctionnement avant conciliation à des fins fiscales	(1 138 573)	(1 019 307)	398 073
Conciliation à des fins fiscales			
Immobilisations			
Amortissement	2 998 572	2 998 572	2 056 606
Produit de cession	-	1 600	43 298
Gain sur cession	-	(1 600)	(2 461)
	2 998 572	2 998 572	2 097 443
Financement			
Financement à long terme des activités de fonctionnement	-	349 140	92 925
Remboursement de la dette à long terme	(2 061 675)	(1 367 439)	(1 044 039)
	(2 061 675)	(1 018 299)	(951 114)
Affectations			
Activités d'investissement	(147 948)	(718 958)	(479 792)
Déficit de fonctionnement non affecté	-	-	(884 667)
Excédent de fonctionnement affecté	87 624	87 624	-
Fonds réservés :			
Soldes disponibles des règlements d'emprunt fermés	262 000	260 780	257 167
Financement à long terme des activités de fonctionnement	-	(263 993)	(46 616)
	201 676	(634 547)	(1 153 908)
	1 138 573	1 345 726	(7 579)
Excédent de fonctionnement de l'exercice à des fins fiscales	- \$	326 419 \$	390 494 \$

Annexe - Revenus

Exercice terminé le 31 décembre 2013

Revenus	Budget 2013	Réel 2013	Réel 2012
Transport régulier			
Contribution de la Ville de Lévis	9 713 133 \$	9 713 133 \$	9 121 316 \$
Revenus des usagers	5 882 307	5 960 039	5 635 448
Subventions du gouvernement du Québec	3 172 820	2 844 270	3 270 252
Contributions des automobilistes	2 410 000	2 331 354	2 353 082
Autres	454 955	492 040	435 339
	21 633 215 \$	21 340 836 \$	20 815 437 \$
Transport adapté			
Contribution de la Ville de Lévis	810 363 \$	810 363 \$	791 180 \$
Revenus des usagers	241 870	251 018	244 957
Subvention du gouvernement du Québec	863 501	967 927	931 937
Contribution d'une autre municipalité	62 459	62 459	59 485
Contribution de la CMQ - projet pilote	100 682	94 080	87 410
	2 078 875 \$	2 185 847 \$	2 114 969 \$

Annexe - Charges

Exercice terminé le 31 décembre 2013

Charges	Budget 2013	Réel 2013	Réel 2012
Transport régulier			
Salaires et avantages sociaux			
Chauffeurs	5 230 576 \$	5 843 999 \$	5 730 513 \$
Entretien	1 292 957	1 278 800	1 261 173
Exploitation, administration et autres	2 318 822	2 275 989	2 018 389
Contrats de transport	4 293 241	6 182 313	4 421 990
Carburant	2 314 528	2 115 430	2 127 542
Autres dépenses d'exploitation	2 592 133	633 930	2 235 583
Frais de financement	1 730 959	940 885	617 531
Amortissement	2 998 572	2 998 572	2 056 606
	22 771 788 \$	22 269 918 \$	20 469 327 \$
Transport adapté			
Contrats de transport	1 801 277 \$	2 008 735 \$	1 836 861 \$
Salaires et avantages sociaux	263 636	260 483	218 898
Autres	13 962	6 854	7 247
	2 078 875 \$	2 276 072 \$	2 063 006 \$

RAPPORT D'ACTIVITÉS 2013



**Société de
transport
de Lévis**

Société de transport de Lévis
229 rue St-Omer
Lévis (Québec) G6V 6N4
Téléphone (24h/24, 7J/7)
418 837-2401

stlevis.ca