

Dépenses d'investissement

2005 - 2006 - 2007

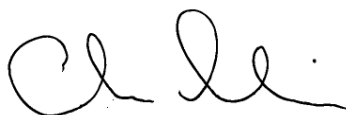
Assurer l'avenir du transport en commun à Montréal

Il nous fait plaisir de vous présenter les dépenses d'investissement 2005-2006-2007 de la STM, c'est-à-dire les prévisions sur trois ans de ses dépenses d'investissement et leurs effets sur les années suivantes. Ces prévisions comprennent les projets majeurs d'investissement, de même que ceux du Programme d'entretien périodique majeur (PEPM). Pour la période 2005 - 2007, la STM prévoit investir 930,5 millions de dollars pour la réalisation de projets majeurs et 90,7 millions de dollars pour le PEPM, soit un total de 1 milliard de dollars qui se répartit comme suit : 361,7 millions de dollars en 2005, 312,5 millions de dollars en 2006 et 347 millions de dollars en 2007. Ces sommes seront financées en majorité (80,2 %) par emprunt. La portion des investissements consacrée au Réseau du métro est de 545,6 millions de dollars (53,4 %) et celle allouée au Réseau des autobus de 275,3 millions (27 %).

Au cours de la période 1998 - 2004, la STM aura investi 815,1 millions de dollars dans son patrimoine, à un rythme annuel moyen de 116,4 millions de dollars. Le montant total investi au cours de cette période dans les différents secteurs représente 9,3 % de la valeur de remplacement du patrimoine évaluée à 8,8 milliards de dollars.

En janvier 2004, la STM déposait son Plan d'affaires 2004 - 2008. Tous les projets majeurs inscrits au présent PTI ont été priorisés en fonction des objectifs que l'entreprise s'est fixés. La satisfaction de la clientèle constituant un élément clef de ce plan, des efforts significatifs y seront consentis au cours des prochaines années. La révision des infrastructures et des orientations en matière d'entretien et d'exploitation au Réseau des autobus, le maintien de la fiabilité du métro, le projet de vente et de perception, comptent parmi les projets auxquels des sommes importantes seront consacrées afin d'offrir à la clientèle un réseau de transport en commun plus moderne et plus performant, mieux adapté à ses besoins.

Le métro de Montréal a 38 ans et certains de ses équipements doivent être remplacés car ils ont atteint la fin de leur durée de vie utile. Il en est de même pour certaines infrastructures du Réseau des autobus qui doivent être rénovées. Les sommes nécessaires sont colossales et il faudra que les différents paliers de gouvernement donnent leur appui au transport en commun et accordent aux sociétés de transport de nouvelles sources de financement prévisibles et durables. Dernièrement, le ministre des Transports du Canada s'est dit prêt à transférer aux provinces une partie de la taxe sur l'essence pour moderniser, entre autres, les infrastructures de transport en commun. Nous espérons que le gouvernement du Québec acquiescera à cette proposition et qu'il y donnera suite rapidement, car nos besoins sont pressants. Nous évaluons à quelque 3,5 milliards de dollars les investissements qu'il faudra faire dans notre réseau au cours des dix prochaines années pour maintenir la fiabilité des services. Ce défi est de taille et doit interpeller tous nos partenaires, car il en va de l'avenir du transport collectif à Montréal.



Claude Dauphin
Président du conseil d'administration



Pierre Vandelac
Directeur général

Membres du conseil d'administration

Me Claude Dauphin

Président
Conseiller Ville de Montréal
Maire de l'arrondissement de Lachine

Monsieur Marvin Rotrand

Vice-président
Conseiller Ville de Montréal
Arrondissement de Côte-des-Neiges/Notre-Dame-de-Grâce

Monsieur Dominic Perri

Conseiller Ville de Montréal
Arrondissement de Saint-Léonard

Madame Yvette Bissonnet

Conseillère Ville de Montréal
Arrondissement de Saint-Léonard

Monsieur Pierre Lapointe

Conseiller Ville de Montréal
Arrondissement d'Ahuntsic-Cartierville

Monsieur Bernard Blanchet

Conseiller d'arrondissement Ville de Montréal
Arrondissement de Lachine

Monsieur Jacques Cardinal

Conseiller Ville de Montréal
Maire de l'arrondissement de L'Île Bizard, Sainte-Geneviève - Sainte-Anne-de-Bellevue

Madame Brenda Paris

Représentante des usagers du transport en commun

Madame Marie Turcotte

Représentante des usagers du transport adapté

Table des matières

Approche globale	2
Évolution des dépenses annuelles totales	2
Plan d'affaires 2004 - 2008.....	3
Point sur l'année 2004	4
Présentation des dépenses en immobilisations 2005 à 2007	6
Approche sectorielle	9
Répartition des dépenses d'investissement par secteur.....	10
Prévision des dépenses d'investissement.....	12
Projets majeurs.....	13
Programme d'entretien périodique majeur - Emprunt	16
Programme d'entretien périodique majeur - Comptant	18
Réseau des autobus	22
Autobus urbains.....	22
Véhicules de service	24
Maintien du patrimoine	24
Réseau du métro.....	26
Voitures de métro	26
Équipements et véhicules de travaux sur rails.....	27
Équipements fixes	27
Maintien du patrimoine et des infrastructures	28
Développement du service.....	30
Technologies de l'information et autres projets	32
Normes environnementales et de la santé et de la sécurité	34
Impacts financiers.....	36
Impact des dépenses d'investissement sur le service de la dette	37
Impact des dépenses d'investissement sur le budget d'exploitation.....	38
Fiches de projets.....	39

Dépenses d'investissement ***2005-2006-2007***

Note liminaire

Les montants inscrits dans les tableaux et dans les textes sont arrondis au millier ou au million de dollars près. Par conséquent, il est possible que la somme de ces montants diffère légèrement du total présenté.

Les coûts par projet excluent les frais financiers.

Dépenses d'investissement

2005-2006-2007

Approche globale

- **ÉVOLUTION DES DÉPENSES ANNUELLES TOTALES**
- **PLAN D'AFFAIRES 2004 - 2008**
- **POINT SUR L'ANNÉE 2004**
- **PRÉSENTATION DES DÉPENSES EN IMMOBILISATIONS 2005 À 2007**

Dépenses d'investissement 2005-2006-2007

Approche globale

Pour la période de 2005 à 2007, la STM prévoit investir une somme de 930,5 millions de dollars pour la réalisation des projets majeurs.

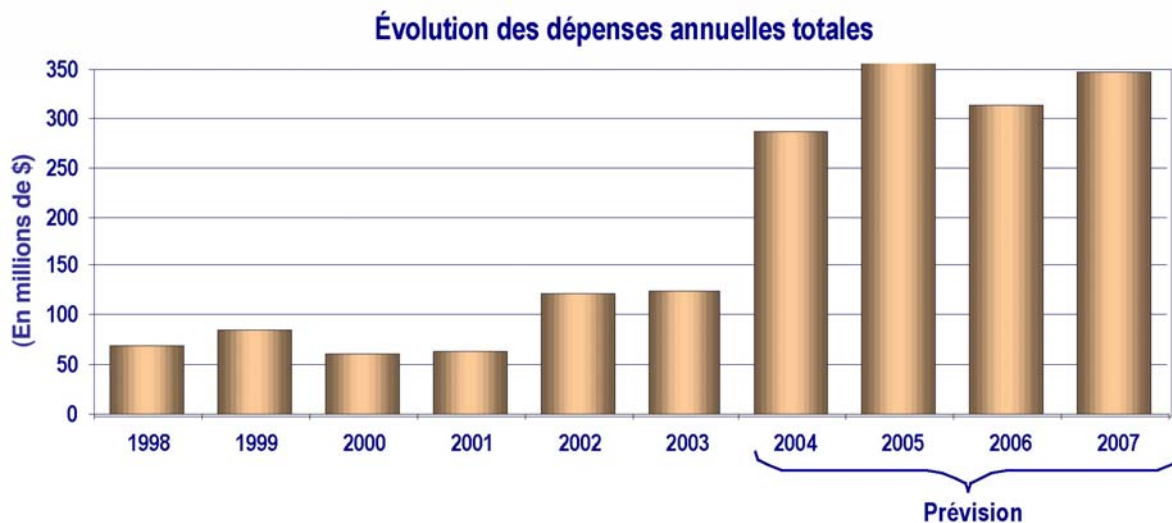
Parallèlement à ces investissements, elle consacrera 90,7 millions de dollars au Programme d'entretien périodique majeur (PEPM).

Catégories	2005	2006	2007	Total
<i>(en milliers de dollars)</i>				
Projets majeurs	322 457	281 697	326 304	930 458
PEPM - Emprunt	25 213	16 784	6 677	48 674
PEPM - Comptant	14 000	14 000	14 000	42 000
Total PEPM	39 213	30 784	20 677	90 674
Grand total	361 670	312 481	346 981	1 021 132

Évolution des dépenses annuelles totales

Au cours de la période de 1998 à 2004, la Société aura investi 815,1 millions de dollars dans son patrimoine, à un rythme annuel moyen de 116,4 millions de dollars. Le montant total investi au cours de cette période dans les différents secteurs représente 9,3 % de la valeur de remplacement du patrimoine évaluée à 8,8 milliards de dollars. Le principal mode de financement de la Société a été l'emprunt à long terme dans une proportion de 78,4 % des investissements réalisés.

De 2005 à 2007, la Société prévoit consacrer plus de 1,0 milliard de dollars dans le maintien et l'amélioration de ses actifs ainsi qu'au développement de son offre de service, dont 80,2 % de ce montant sera financé par emprunt.



Plan d'affaires 2004 - 2008

En janvier 2004, la Société de transport de Montréal (STM) déposait son Plan d'affaires 2004 – 2008. Tous les projets majeurs inscrits à ce présent PTI ont été priorisés en fonction des objectifs prévus au Plan d'affaires.

Afin d'améliorer la satisfaction de la clientèle, un montant de plus de 220 millions de dollars sera investi. Entre autres, le contrat d'acquisition d'autobus se poursuivra au cours des prochaines années et un montant de plus de 50 millions de dollars servira à l'aménagement de voies réservées et de terminus. De plus, le réaménagement des voitures de métro MR-73 permettra à la Société de répondre à une augmentation constante de l'achalandage et de satisfaire la demande qui proviendra du service offert à Laval.

Le projet Vente et perception se poursuivra jusqu'en 2007. Il permettra d'augmenter les revenus autonomes en améliorant la perception et la sécurité des recettes tout en offrant à la clientèle un réseau de vente mieux adapté à ses besoins.

La révision des infrastructures au Réseau des autobus vise à fournir des installations mieux adaptées afin d'améliorer la performance de l'entretien des autobus. Ce projet nécessitera des investissements de plus de 73 millions de dollars au cours des trois prochaines années. Également, l'implantation du logiciel SAP - Entretien contribuera à l'atteinte de cet objectif.

L'entreprise a défini ses orientations en matière d'entretien et d'exploitation du Réseau des autobus dans le but d'améliorer le niveau de service tout en réduisant les coûts d'exploitation. De ces orientations, il est retenu d'acquérir 198 autobus articulés. L'arrivée de ces véhicules aura un impact sur les infrastructures et sur l'aménagement des postes de travail. Pour ce faire, un montant de 26,5 millions de dollars est prévu au cours des trois prochaines années pour le réaménagement du Centre de transport Legendre. De plus, ce réaménagement permettra la fermeture du Centre de transport Mont-Royal.

Pour gérer de façon optimale les changements et les mesures d'adaptation de la main-d'œuvre, deux projets informatiques sont inclus au présent PTI, soit l'implantation d'une formation en ligne «e-learning» et le remplacement du système de gestion des accidents du travail. Ces deux projets représentent un montant total de 4,5 millions de dollars. Des sommes sont également prévues au fonds de roulement pour financer des projets en lien avec cet objectif.

Finalement, des investissements de plus de 485 millions de dollars au cours des trois prochaines années serviront à préserver la fiabilité du métro. À cet effet, le Plan d'investissement 2006-2010 décrivant la phase II du Programme Réno-Systèmes a été approuvé par le conseil d'administration à l'été 2004. Les coûts de la phase II sont estimés à 612,4 millions de dollars et devrait se terminer en 2010. D'autres projets contribueront à l'atteinte de cet objectif, dont le Programme de rénovation des stations, des structures auxiliaires et des tunnels du métro ainsi que le Programme de remplacement des voitures de métro MR-63.

Dépenses d'investissement 2005-2006-2007

Point sur l'année 2004

Projets majeurs

En 2004, les dépenses d'investissement afférentes aux projets majeurs devraient atteindre 266,9 millions de dollars, soit 9,1 millions de dollars de moins que prévu. Les éléments suivants expliquent cette variation :

(en millions de dollars)

	Prévu PTI 2004	Réel estimé	Écart
Réseau des autobus	41,9	57,0	-15,1
Réseau du métro	195,2	185,1	10,1
Développement du service	27,1	18,1	9,0
Technologies de l'information et autres	11,8	6,7	5,1
Total	276,0	266,9	9,1

Réseau des autobus

-15,1

➤ Report en 2004 de la livraison de 38 autobus prévus pour 2003 suite à une grève chez le fournisseur	-19,4
➤ Révision des besoins en infrastructures au Réseau des autobus	2,6
➤ Retard dans l'obtention des autorisations de subventions relié au projet de remplacement des minibus	0,5
➤ Report en 2005 du projet de remplacement du système de radiocommunication au Réseau des autobus	1,0

Réseau du métro

10,1

➤ Délai d'obtention des autorisations et des modalités de subventions :	
▪ Remplacement des voitures de métro MR-63	7,9
▪ Rénovation intérieure des voitures de métro MR-73	7,3
▪ Amélioration de l'éclairage en tunnel phase II	2,0
▪ Acquisition de véhicules de travaux sur rails	0,7
➤ Retard par rapport à la planification initiale :	
▪ Remplacement des équipements fixes	3,3
➤ Devancement du projet Réno-Systèmes phase II	-11,2
➤ Autres	0,1

Dépenses d'investissement 2005-2006-2007

Projets majeurs (suite)

Développement du service	9,0
➤ Délai relié à l'octroi de contrats – Vente et perception	3,5
➤ Délai d'obtention des autorisations et des modalités de subventions :	
▪ Implantation de mesures préférentielles	3,3
▪ Optimisation de terminus et des points d'attente	1,6
▪ Amélioration de l'accessibilité dans le métro (tuiles avertissantes)	0,6
Technologies de l'information et autres projets	5,1
➤ Retard dans l'implantation de :	
▪ SAP – Entretien	0,8
▪ Gestion des accidents du travail	0,8
➤ Fonds de roulement non-utilisé	3,5

Programme d'entretien périodique majeur (PEPM)

Les dépenses reliées au PEPM devraient atteindre 20,7 millions de dollars en 2004, soit 12,5 millions de dollars de moins que budgétisés. De ce montant, 11,3 millions de dollars sont reliés à des projets financés sur emprunt.

Pour plusieurs projets, les autorisations permettant de débiter les travaux n'ont toujours pas été obtenues ou feront l'objet d'une demande de règlement d'emprunt d'ici la fin de l'année 2004.

Dépenses d'investissement

2005-2006-2007

Présentation des dépenses en immobilisations 2005 à 2007

Projets majeurs

Pour les trois prochaines années, la STM prévoit investir 930,5 millions de dollars dans les projets suivants :

Réseau des autobus

Les investissements requis au Réseau des autobus sont de 237 millions de dollars et représentent 25,5 % des projets majeurs :

- le Programme de remplacement des autobus et des minibus urbains : 111,9 millions de dollars;
- le réaménagement des infrastructures du Réseau des autobus, incluant les travaux de réfection du Centre de transport Saint-Denis : 99,6 millions de dollars;
- le remplacement du système de radiocommunication des autobus : 25,5 millions de dollars.

Réseau du métro

Le métro de Montréal aura 39 ans en 2005. Le montant à être investi de 2005 à 2007 dans ses installations représente plus de 55,3 % des projets majeurs, soit un montant de 514,3 millions de dollars :

- le programme Réno-Systèmes phases I et II : 351,1 millions de dollars;
- le remplacement des voitures de métro MR-63 : 66,6 millions de dollars;
- le programme Réno-Stations phase II : 44,4 millions de dollars;
- la rénovation et le réaménagement intérieur des voitures de métro MR-73 : 28,6 millions de dollars;
- divers projets de maintien des équipements fixes du métro : 17,2 millions de dollars;
- l'acquisition et la rénovation de locaux administratifs : 2,7 millions de dollars;
- divers projets reliés à l'agrandissement de l'atelier de la voie : 2,7 millions de dollars;
- le Programme de remplacement des véhicules de travaux sur rails et des interventions sur les voitures MR-63 : 1 million de dollars.

Développement du service

Un montant de 156,8 millions de dollars sera investi relativement au développement du service :

- la mise en place d'un système de vente et de perception : 106,5 millions de dollars;
- l'optimisation des terminus d'autobus et des points d'attente : 25 millions de dollars;
- l'implantation de mesures préférentielles : 23,8 millions de dollars;
- l'installation de tuiles avertissantes sur les quais du métro : 1,5 million de dollars.

Dépenses d'investissement

2005-2006-2007

Technologies de l'information et autres projets

Au cours des trois prochaines années, un montant de 22,4 millions de dollars sera investi :

- l'implantation du module SAP – Entretien au Réseau des autobus et à la Gestion du patrimoine : 7 millions de dollars;
- l'implantation d'un système intégré d'aide à l'exploitation et d'information à la clientèle (SAEIC phase II) : 4,3 millions de dollars;
- le développement d'un système de formation en ligne « e-learning » : 3,7 millions de dollars;
- le remplacement du système de gestion des accidents du travail : 0,8 million de dollars;
- divers projets financés par le fonds de roulement : 6,6 millions de dollars.

Programme d'entretien périodique majeur (PEPM)

Les dépenses du Programme d'entretien périodique majeur atteindront 90,7 millions de dollars sur trois ans. Ces dépenses sont souvent récurrentes et généralement non admissibles à des subventions dans le cadre des programmes gouvernementaux.

Les investissements prévus se répartissent comme suit :

- 41 projets financés sur emprunt pour 48,7 millions de dollars;
- 59 projets se partageant l'enveloppe au comptant de 14 millions de dollars pour chacune des trois années.

Dépenses d'investissement

2005-2006-2007

Approche sectorielle

- **RÉPARTITION DES DÉPENSES D'INVESTISSEMENT PAR SECTEUR**
- **PRÉVISION DES DÉPENSES D'INVESTISSEMENT**
- **PROJETS MAJEURS**
- **PROGRAMME D'ENTRETIEN PÉRIODIQUE MAJEUR – EMPRUNT**
- **PROGRAMME D'ENTRETIEN PÉRIODIQUE MAJEUR – COMPTANT**



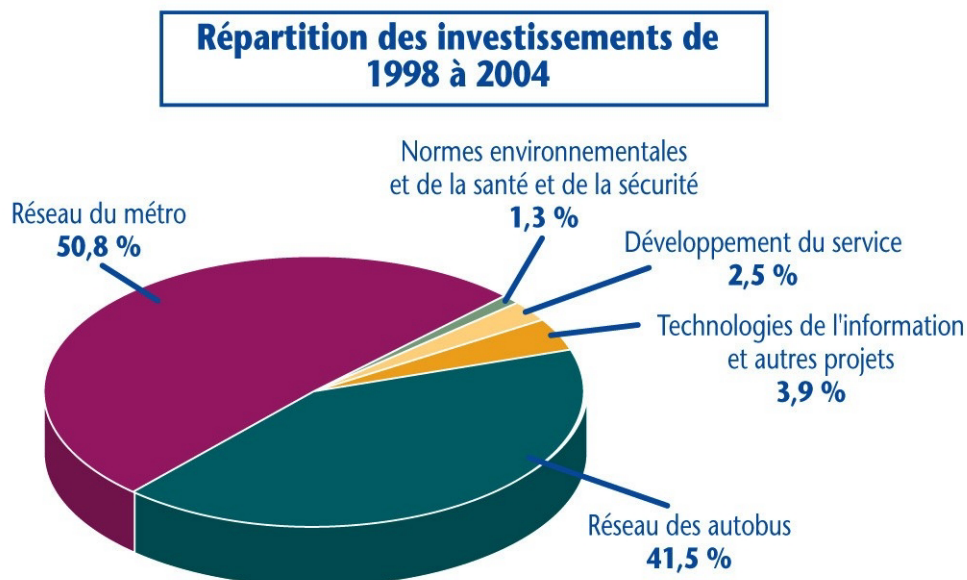
Dépenses d'investissement 2005-2006-2007

Répartition des dépenses d'investissement par secteur

Afin de mieux mesurer les efforts de la STM quant à ses investissements passés et futurs, les projets du présent Programme, tels que présentés dans les sections suivantes, ont été regroupés par secteur :

- le secteur Réseau des autobus comprend les achats et l'entretien des autobus urbains et autres véhicules de service pour l'ensemble de la Société, l'achat et la fabrication des équipements et outillage nécessaires à l'entretien des véhicules ainsi que le maintien du patrimoine lié à ce secteur;
- le secteur Réseau du métro regroupe l'entretien et l'acquisition des voitures, l'achat et l'entretien des équipements fixes et des véhicules de travaux ainsi que le maintien du patrimoine immobilier et des infrastructures liés à ce secteur;
- le secteur Développement du service englobe les projets dont le but est d'offrir à la clientèle de nouveaux services de transport collectif et d'améliorer la rapidité des services et le confort des utilisateurs;
- le secteur Technologies de l'information et autres projets inclut les projets d'acquisition, de développement et d'implantation de nouvelles technologies de l'information ainsi que divers projets financés par le fonds de roulement;
- le secteur Normes environnementales et de la santé et de la sécurité comprend les dépenses liées au respect des normes environnementales et à l'amélioration des installations de façon à préserver la santé et la sécurité aussi bien de la clientèle que du personnel de la Société.

De 1998 à 2004, 92,3 % des dépenses d'investissement étaient dédiées aux réseaux des Autobus et du Métro. Avec l'acquisition des autobus urbains, le Réseau des autobus monopolisait près de 41,5 % du budget des dépenses d'investissement. Suite à la réalisation du programme Réno-Systèmes, le secteur du Réseau du métro a utilisé plus de 50,8 % des montants investis.



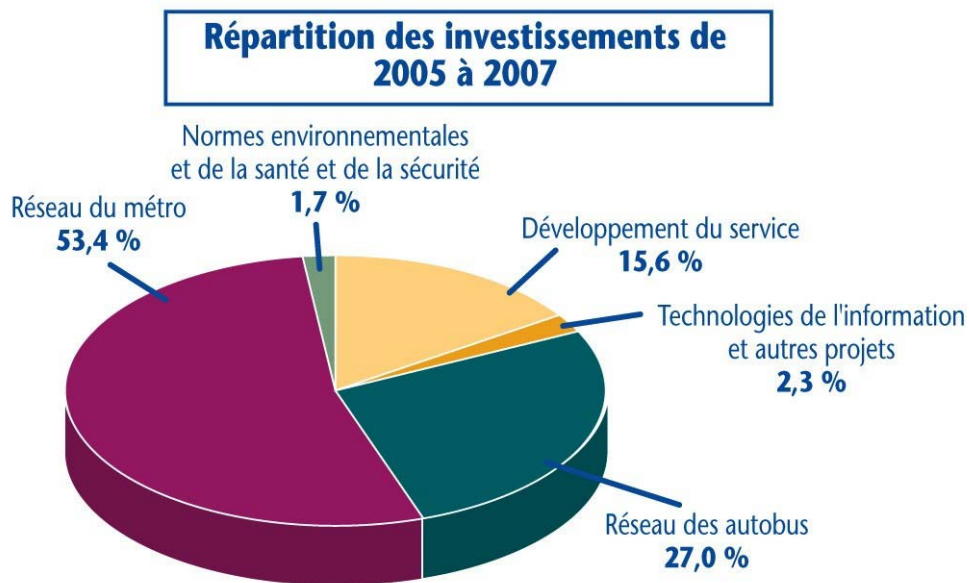
Dépenses d'investissement 2005-2006-2007

De 2005 à 2007, la proportion des investissements consacrée au Réseau du métro est de 53,4 % et de 27 % pour le Réseau des autobus.

Les investissements au Réseau du métro représentent un montant de 545,6 millions de dollars et visent essentiellement à préserver la fiabilité du métro et à améliorer la satisfaction de la clientèle. Les principaux projets justifiant ce montant sont Réno-Systèmes, Réno-Stations, le réaménagement des voitures de métro MR-73 et le remplacement des voitures MR-63.

Afin d'améliorer la satisfaction de la clientèle, d'améliorer la performance de l'entretien des autobus et de réduire les coûts de fonctionnement, plus de 275,3 millions de dollars seront investis dans le secteur du Réseau des autobus. Entre autres, 200 autobus seront livrés d'ici 2007 et tout près de 100 millions de dollars seront investis dans le réaménagement des ateliers d'entretien des autobus.

Les projets du secteur Développement du service représentent 15,6 % des dépenses d'investissement totales. En plus du projet vente et perception qui vise, entre autres, à augmenter les revenus autonomes de la Société, ce secteur investira plus de 52,5 millions de dollars dans l'amélioration de la satisfaction de la clientèle. Pour atteindre cet objectif, le Programme de mesures préférentielles pour autobus sera mis en place et certains terminus feront l'objet d'un réaménagement.



Dépenses d'investissement

2005-2006-2007

Prévision des dépenses d'investissement

(en milliers de dollars)

Catégories de dépenses	Prévu 2004	2005	2006	2007	2008-2009	Total 2005-2007	Total 2005-2009
Secteur - Réseau des autobus							
Projets majeurs	56 953	58 134	100 124	78 731	198 090	236 989	435 080
Entretien périodique majeur - Emprunt	6 736	15 978	11 261	2 957	998	30 195	31 194
Entretien périodique majeur - Comptant	2 227	2 924	2 513	2 659	5 317	8 096	13 413
Total secteur - Réseau des autobus	65 915	77 036	113 898	84 347	204 406	275 280	479 686
Secteur - Réseau du métro							
Projets majeurs	185 136	161 676	136 776	215 836	520 817	514 289	1 035 106
Entretien périodique majeur - Emprunt	782	5 039	2 723	1 262	871	9 024	9 895
Entretien périodique majeur - Comptant	7 108	7 846	7 406	7 043	13 785	22 294	36 079
Total secteur - Réseau du métro	193 026	174 561	146 905	224 141	535 473	545 607	1 081 080
Secteur - Développement du service							
Projets majeurs	18 086	89 449	39 689	27 619	10 492	156 756	167 248
Entretien périodique majeur - Emprunt	-	-	-	-	-	-	-
Entretien périodique majeur - Comptant	423	764	764	764	1 527	2 291	3 818
Total secteur - Développement du service	18 509	90 212	40 452	28 382	12 019	159 047	171 066
Secteur - Technologies de l'information et autres projets							
Projets majeurs	6 678	13 199	5 107	4 118	6 538	22 424	28 962
Entretien périodique majeur - Emprunt	-	1 421	-	-	-	1 421	1 421
Entretien périodique majeur - Comptant	376	-	-	-	-	-	-
Total secteur - Technologies de l'information et autres projets	7 054	14 620	5 107	4 118	6 538	23 846	30 383
Secteur - Normes environnementales et de la santé et de la sécurité							
Projets majeurs	-	-	-	-	-	-	-
Entretien périodique majeur - Emprunt	467	2 774	2 801	2 458	-	8 034	8 034
Entretien périodique majeur - Comptant	2 613	2 466	3 318	3 535	7 370	9 319	16 689
Total secteur - Normes environnementales et de la santé et de la sécurité	3 080	5 240	6 118	5 993	7 370	17 352	24 722
Tous les secteurs							
Projets majeurs	266 853	322 457	281 697	326 304	735 937	930 458	1 666 395
Entretien périodique majeur - Emprunt	7 984	25 213	16 784	6 677	1 869	48 674	50 543
Entretien périodique majeur - Comptant	12 747	14 000	14 000	14 000	28 000	42 000	70 000
Grand total - Tous les secteurs	287 584	361 670	312 481	346 981	765 807	1 021 132	1 786 938

Dépenses d'investissement 2005-2006-2007

Projets majeurs

(en milliers de dollars)			Taux de	Prévu					Total	Total
R/E	No projet	Description du projet	subvention	2004	2005	2006	2007	2008/2009	2005/2007	2005-2009
Secteur - Réseau des autobus										
Autobus urbains										
CA-118	201111	Remplacement des autobus urbains 2003-2007 et amélioration de la fiabilité des APS en service	50,0%	56 201	33 810	39 144	38 474		111 429	111 429
	201112	Acquisition d'autobus articulés	50,0%					169 908		169 908
R-016	350005	Remplacement de minibus urbains	50,0%		480				480	480
	721759	Remplacement du système de radiocommunications des autobus	0 %		4 327	21 194			25 521	25 521
Sous-total - Autobus urbains				56 201	38 617	60 339	38 474	169 908	137 430	307 338
Maintien du patrimoine - Autobus										
	358541	Aménagement d'un atelier de fabrication et de reconditionnement des pièces	75,0%		1 301	6 257	16 865	20 756	24 423	45 179
R-055	529999	Relocalisation de la carrosserie et réaménagement du Centre de transport Legendre	75,0%	752	18 215	28 827	19 043	4 123	66 086	70 209
	000850	Réfection du Centre de transport St-Denis	75,0%		4 702	4 348		3 304	9 050	12 354
Sous-total - Maintien du patrimoine - Autobus				752	19 516	39 786	40 257	28 182	99 559	127 742
Total du secteur - Réseau des autobus				56 953	58 134	100 124	78 731	198 090	236 989	435 080
Secteur - Réseau du métro										
Entretien des voitures										
CA-31	171360	Rénovation des voitures de métro MR-63	75,0%	122	99	101	103		303	303
R-045	683169	Rénovation et réaménagement intérieur des voitures de métro MR-73	75,0%	137	6 921	13 019	8 679	4 495	28 619	33 114
Sous-Total - Entretien des voitures				259	7 020	13 120	8 782	4 495	28 922	33 417
Maintien des équipements fixes - divers projets										
CA-109	721128	Remplacement des chargeurs et des batteries - Poste de signalisation (Modifié par R-012)	75,0%	1 064	994				994	994
CA-109	721603	Réfection des connexions inductives J.S. (Modifié par R-012)	75,0%	322	739	739	360		1 837	1 837
R-006	721732	Remplacement des échelles d'évacuation	75,0%		639	217			857	857
R-006	721733	Remplacement des lampes-témoins		213	326				326	326
	721849	Ajout d'une voie et d'un appareil de voie pour l'accès au vérin numéro 1 de la section 68-410	75,0%		485				485	485
CA-58	9171580	Remplacement des escaliers mécaniques Westinghouse	75,0%	286						
CA-109	9211018	Remplacement des transformateurs aux BPC (Modifié par R-012)	75,0%	3 800	2 325	200	130		2 655	2 655
CA-109	9220736	Remplacement des onduleurs et des batteries à Providence (Modifié par R-012)	75,0%	57						
CA-109	9230557	Amélioration de l'éclairage en tunnel phase I (Modifié par R-012)	75,0%	1 376	2 469				2 469	2 469
CA-109	9230558	Amélioration de l'éclairage en tunnel phase II (Modifié par R-012)	75,0%		381	2 944	2 930		6 255	6 255
CA-52	998015	Remplacement des relais ACEC (Modifié par R-021)	75,0%	1 172	818	191			1 009	1 009
CA-52	9980205	Remplacement des relais DI/DT (Modifié par R-021)	75,0%	80						
CA-52	9980345	Implantation de zones-tests à microprocesseur (Modifié par R-021)	75,0%	207	182	109			291	291
Sous-total - Maintien des équipements fixes - divers projets				8 576	9 358	4 401	3 419		17 178	17 178

Dépenses d'investissement 2005-2006-2007

Projets majeurs (suite)

(en milliers de dollars)

R/E	No projet	Description du projet	Taux de subvention	Prévu 2004	2005	2006	2007	2008-2009	Total 2005-2007	Total 2005-2009
Programme de maintien des équipements fixes – Réno-Systèmes										
CA-116	9290000-01	Programme Réno-Systèmes phase I (Modifié par R-013)	87,5 %	136 146	111 599	3 019	728		115 346	115 346
	9290000-02	Programme Réno-Systèmes phase II	87,5 %			87 765	134 301	277 898	222 066	499 965
	9290000-03	Programme Réno-Systèmes - Études préparatoires	87,5 %	11 227	8 703	2 050	2 912	6 281	13 665	19 947
Sous-total – Réno-Systèmes					147 373	120 302	92 834	137 942	284 179	635 257
Équipements - véhicules										
	0000004	Remplacement des voitures de métro MR-63	75,0%			1 711	46 953	215 811	48 664	264 475
R-042	230005	Frais d'études, plans et devis, ingénierie pour le remplacement des voitures de métro MR-63	75,0%	500	8 133	6 866	2 998		17 997	17 997
R-043	721783	Achat de sept lorries de 20 pieds	75,0%		550				550	550
R-003	890877	Achat de deux aspirateurs sur rails	75,0%	1 674						
R-004	890877-01	Programme de remplacement des véhicules de travaux sur rails	75,0%	7 125						
R-043	890877-02	Acquisition d'un balai d'aiguillage	75,0%		150				150	150
Sous-total – Équipements - véhicules					9 299	8 833	8 577	49 951	215 811	67 361
Maintien du patrimoine - Métro et infrastructures										
R-027	634370	Programme Réno-Stations phase II	75,0%	11 107	10 796	17 844	15 742	16 332	44 382	60 714
R-024	700713-03	Programme Réno-Stations phase II – Travaux urgents	0 %	2 010						
R-004	721621	Agrandissement de l'atelier de la voie	75,0%	3 300	700				700	700
R-051	749794	Réaménagement de l'atelier d'entretien des véhicules de travaux voie 33	75,0%		1 981				1 981	1 981
R-018	9249324	Acquisition et rénovation de locaux administratifs	0 %	3 212	2 687				2 687	2 687
Sous-total – Maintien du patrimoine - Métro et infrastructures					19 629	16 164	17 844	15 742	16 332	49 750
Total du secteur – Réseau du métro					185 136	161 676	136 776	215 836	520 817	1 035 106
Secteur - Développement du service										
Voies réservées et terminus										
CA-113	350001	Programme de mesures préférentielles pour autobus – Réseau prioritaire montréalais	75,0%		9 640	8 717	5 449	9 075	23 807	32 882
CA-113	350002	Optimisation des terminus Elmhurst et Fairview	75,0%		1 545	2 195			3 740	3 740
	350002-02	Optimisation du terminus d'autobus de la station de métro Lionel-Groulx	75,0%			2 154	19 066		21 220	21 220
	350004	Amélioration de l'accessibilité au Réseau du métro - Tuiles avertissantes	75,0%		132	674	688	1 417	1 494	2 912
Sous-total – Voies réservées et terminus					11 317	13 741	25 203	10 492	50 261	60 753
Équipements										
R-010	18503	Mise en place d'un système de vente et de perception	0 %	18 086	78 131	25 948	2 416		106 494	106 494
Sous-total – Équipements					18 086	78 131	25 948	2 416	106 494	106 494
Total du secteur – Développement du service					18 086	89 449	39 689	27 619	10 492	167 248

Dépenses d'investissement 2005-2006-2007

Projets majeurs (suite)

<i>(en milliers de dollars)</i>			Taux de	Prévu				Total	Total
R/E	No projet	Description du projet	subvention	2004	2005	2006	2007	2005/2007	2005-2009
Secteur - Technologies de l'information et autres projets									
Technologies de l'information									
R-025	530869-01	Implantation de SAP - Entretien	0 %	1 652	4 353	1 836	794	6 983	6 983
CA-110	598002-02	Déploiement - SCAD autobus à plancher surbaissé phase II	0 %	214					
R-026	901999	Implantation du projet SAEIC phase II	0 %	4 574	4 311			4 311	4 311
Sous-total – Technologies de l'information				6 440	8 664	1 836	794	11 294	11 294
Ressources humaines									
R-046	230880	Remplacement du système de gestion des accidents du travail	0 %	239	826			826	826
	350007	Implantation d'une formation en ligne "e-learning"	0 %		1 500	1 140	1 045	1 906	3 685
Sous-total – Ressources humaines				239	2 326	1 140	1 045	1 906	6 417
Autres projets									
		Divers projets financés par le fonds de roulement	0 %		2 209	2 131	2 279	4 632	6 619
Sous-total – Autres projets					2 209	2 131	2 279	4 632	11 251
Total du secteur – Technologies de l'information et autres projets				6 678	13 199	5 107	4 118	6 538	28 962
GRAND TOTAL – PROJETS MAJEURS				266 853	322 457	281 697	326 304	735 937	1 666 395

Dépenses d'investissement

2005-2006-2007

Programme d'entretien périodique majeur - Emprunt

(en milliers de dollars)

R/E	No projet	Description du projet	2005	2006	2007	2008-2009	Total 2005-2007	Total 2005-2009
Secteur - Réseau des autobus								
Véhicules de service								
R-038	500205	Remplacement de véhicules de service 2003 - 2005	1 784	638	677		3 099	3 099
	5004069-01	Remplacement de véhicules de service 2005 - 2007 – Financement 5 ans	445	438	363		1 246	1 246
	5004069-02	Remplacement de véhicules de service 2005 - 2007 – Financement 10 ans	2 540	1 446	1 187		5 173	5 173
Sous-total – Véhicules de service			4 769	2 522	2 227		9 518	9 518
Équipements et outillage								
R-040	5202070	Remplacement d'équipements de production	1 261	1 686	158		3 105	3 105
R-040	5202080	Conception et fabrication d'outillage spécialisé - APS séries 21 et +	580				580	580
R-040	5202082	Conception et fabrication d'outillage spécialisé - APS séries 16-17-18	90				90	90
Sous-total – Équipements et outillage			1 932	1 686	158		3 776	3 776
Maintien du patrimoine – Autobus								
	000700	Révision de la climatisation/chauffage au Centre de transport St-Michel	464				464	464
	000867	Travaux de maintien et de conformité - Bellechasse et St-Dominique		756	572	998	1 328	2 326
R-005	561908	Programme de réfection des dalles de plancher, des aires de circulation et des stationnements	2 072	1 791			3 863	3 863
R-002	562124	Programme de remplacement des vérins	1 960	1 170			3 130	3 130
R-005	562137	Programme de réfection des systèmes CVAC	3 120	3 000			6 120	6 120
R-020	562140-01	Remplacement d'équipements (atelier Villeray et centres de transport)	116				116	116
R-020	568315	Programme de réfection des planchers et des marches d'escaliers	668	336			1 004	1 004
R-007	636369	Remplacement des vérins au Centre de transport Mont-Royal	146				146	146
	823993-00	Remplacement des panneaux de contrôle de portes (divers bâtiments)	137				137	137
	880723	Programme de sécurisation des centres de transport	594				594	594
Sous-total – Maintien du patrimoine - Autobus			9 277	7 053	572	998	16 902	17 900
Total du secteur - Réseau des autobus			15 978	11 261	2 957	998	30 195	31 194
Secteur - Réseau du métro								
Équipements fixes du métro								
CA-112	721712	Achat de balais pour les escaliers mécaniques Vickers	121				121	121
R-054	721775	Modernisation des escaliers mécaniques O & K	317	451	526	871	1 294	2 165
	721824	Remplacement de l'alimentation des luminaires de quais	905	698			1 603	1 603
	721838	Remplacement des moteurs d'aiguilles ACEC	357				357	357
	721843	Remplacement des génératrices mobiles	308				308	308
Sous-total – Équipements fixes du métro			2 008	1 149	526	871	3 683	4 554

Dépenses d'investissement 2005-2006-2007

Programme d'entretien périodique majeur - Emprunt (suite)

<i>(en milliers de dollars)</i>								
R/E	No projet	Description du projet	2005	2006	2007	2008-2009	Total 2005-2007	Total 2005-2009
Maintien du patrimoine – Métro et infrastructures								
CA-112	000659	Ajout d'un vérin à l'atelier GR phase II	237				237	237
CA-111	000675	Station Angrignon : Remplacement des acryliques des dômes des marquises phase II	769				769	769
	000705	Stations de métro : Ajout de drainage aux fosses de grilles gratte-pieds	91	87	89		267	267
R-005	562127	Programme de réfection des toitures	489	204			693	693
R-020	568316	Programme de réfection de la fenestration, des portes et des cadres	81	424			505	505
	570162	Amélioration de l'éclairage au plateau Youville		233	376		609	609
	638924-00	Aménagement d'un vestiaire pour le personnel féminin à l'atelier Youville	191				191	191
	721842	Achat d'outillage pour le nettoyage et l'agrandissement des rigoles	100				100	100
	762618	Atelier GR : Modifications et standardisation des vérins MR-63 et MR-73	261	266	271		798	798
	824002	Divers points d'eau : Isolation de la tuyauterie contre le gel	240				240	240
R-047	824004-00	Remplacement des chauffe-eau – diverses stations	82	86			168	168
	831443	Relocalisation de la chambre à l'huile à l'atelier GR	141				141	141
	833094	Atelier Beaugrand : Remplacement de l'isolant acoustique dans les gaines de ventilation	351	273			624	624
Sous-total – Maintien du patrimoine – Métro et infrastructures			3 032	1 573	736		5 341	5 341
Total du secteur - Réseau du métro			5 039	2 723	1 262	871	9 024	9 895
Secteur – Technologies de l'information et autres projets								
	000111	Continuité informatique des systèmes critiques de la STM	1 421				1 421	1 421
Total du secteur – Technologies de l'information et autres projets			1 421				1 421	1 421
Secteur - Normes environnementales et de la santé et de la sécurité								
Normes environnementales								
R-052	5302106	Achat et installation d'un système de remplissage de carburant sans déversement	180	526	550		1 257	1 257
	566429-02	Remplacement des réservoirs d'huile usée au Centre de transport St-Laurent	370				370	370
R-053	721709	Remplacement des postes de ventilation des prolongements du métro	1 165	1 188	1 145		3 499	3 499
Sous-total - Normes environnementales			1 715	1 715	1 695		5 126	5 126
Santé et sécurité								
R-047	805273	Remplacement des unités centrales d'éclairage d'urgence – divers centres de transport	252				252	252
R-049	824000-00	Remplacement des soupapes des points d'eau – tunnel	500	672	384		1 556	1 556
R-047	832936-00	Remplacement des panneaux d'alarmes incendie – réseau des prolongements	307	414	379		1 100	1 100
Sous-total - Santé et sécurité			1 059	1 086	763		2 908	2 908
Total du secteur – Normes environnementales et de la santé et de la sécurité			2 774	2 801	2 458		8 034	8 034
GRAND TOTAL - PEPM EMPRUNT			25 213	16 784	6 677	1 869	48 674	50 543

Dépenses d'investissement

2005-2006-2007

Programme d'entretien périodique majeur - Comptant

(en milliers de dollars)

No projet	Description du projet	2005	2006	2007	2008-2009	Total 2005-2007	Total 2005-2009
Secteur - Réseau des autobus							
Autobus urbains							
1501059	Installation de capteurs de brouillard d'huile sur les autobus Classic	195				195	195
1699012	Protection du module d'intensité variable des lumières du tableau de bord	125				125	125
5004072	Protection contre les éclaboussures des roues arrières	51	51			102	102
5004073	Frais d'études - pièces de carrosserie APS modulaires	200				200	200
5102047	Modification des détecteurs de portes arrières			86	398	86	484
5102127	Amélioration du système de filtration d'air (Sludge Breaker)	364	476			840	840
5103025	Remplacement des unités de chauffage Proheat par des unités Webasto	225	392	67		684	684
5202064	Programme de réparation des planchers qui décollent avec plate-forme	133	17			150	150
5202074	Programme de réfection des fenêtres côté passager - Classic	173				173	173
5202081	Remplacement des sièges Recaro par des USSC	166	166			332	332
5302130	Programme de remplacement préventif des composantes (PRAB) - Classic	140				140	140
658900	Améliorations des moteurs Cummins	151				151	151
920111	Révision de la suspension avant		262			262	262
920222	Installation de bagues de graissage			197	914	197	1 111
920444	Lubrification du boîtier de renvoi de direction			25	43	25	68
920555	Modification des tambours haute teneur de carbone		73	32	41	105	146
920666	Modification des attaches de garde-boue			34	47	34	81
920777	Remplacement des cadres d'affichage des autobus APS (2 ^e génération)	200				200	200
999999	Nouvelles initiatives		1 075	2 218	3 874	3 294	7 168
Sous-total - Autobus urbains		2 123	2 513	2 659	5 317	7 295	12 613
Maintien du patrimoine - autobus							
000308	Centre de transport LaSalle : Révision de la climatisation / chauffage de la salle à manger	57				57	57
568318	Remplacement des plafonds acoustiques	473				473	473
700715	Divers bâtiments : Réfection de la plomberie suite aux inspections	225				225	225
823993-0	Divers bâtiments : Remplacement des panneaux de contrôle de portes automatiques	46				46	46
Sous-total - Maintien du patrimoine - autobus		801				801	801
Total du secteur - Réseau des autobus		2 924	2 513	2 659	5 317	8 096	13 413

Dépenses d'investissement 2005-2006-2007

Programme d'entretien périodique majeur - Comptant (suite)

<i>(en milliers de dollars)</i>						Total	Total
No projet	Description du projet	2005	2006	2007	2008-2009	2005-2007	2005-2009
Secteur - Réseau du métro							
Entretien des voitures							
670517	Réfection des caisses des MR-73	447				447	447
682018	Remplacement des composantes du système de portes des voitures MR-63	646	659	525		1 831	1 831
682176	Modification de la ligne 36 sur les voitures de métro	79	152	155		386	386
682181	Remplacement du câble haute-tension des voitures MR-63	584	644	362		1 590	1 590
683030	Études et remise en état des composants électroniques	679	692	706		2 077	2 077
683032	Modification et réparation des bogies et des caisses	471	561	567		1 599	1 599
830792	Rénovation du système de contrôle des trains (RM8)	1 527	1 540	828		3 895	3 895
Sous-total – Entretien des voitures		4 434	4 248	3 143		11 825	11 825
Équipements fixes du métro							
720955	Modification des boîtiers de signalisation	334	340	279	285	953	1 238
721111	Réfection des équipements du raccordement ligne 1 à la ligne 4	168	129			296	296
721784	Réfection des appareils de voie dans le faisceau Youville, compactage du ballast et travaux de réfection à la GR	75				75	75
721819	Établissement de la double coupure sur les contrôleurs d'aiguilles	91				91	91
721822	Rétablissement du parc de réserve – tiroirs de signalisation	69				69	69
721830	Ajustements techniques des escaliers mécaniques CNIM 1	376	244			620	620
721833	Protection de la barre de guidage	355				355	355
721839	Ingénierie pour la signalisation des deux portes coupe-débit du raccordement Beaugrand	160	39			198	198
721840	Ingénierie pour le remplacement des contacteurs de trolley des ateliers Youville et Beaugrand	67				67	67
721845	Installation de gouttières de récupération d'huile – Escaliers mécaniques CNIM 1	200	204			404	404
999999	Nouvelles initiatives		1 506	3 470	13 500	4 976	18 477
Sous-total – Équipements fixes du métro		1 893	2 461	3 750	13 785	8 103	21 889
Équipements véhicules							
683179	Amélioration du train dépoussiéreur	180	184			364	364
Sous-total – Équipements véhicules		180	184			364	364
Maintien du patrimoine – Métro et infrastructures							
807368	Amélioration de la protection incendie dans le corridor Bell – Station Bonaventure	231				231	231
000659	Ajout d'un vérin à l'atelier GR phase II	72				72	72
000696	Atelier GR : Révision de l'éclairage H.I.D. au local AT-118	85				85	85
000851	Commercialisation des stations : Mise à niveau des normes d'installation	100				100	100
350003	Stations de métro : Divers travaux chez les concessionnaires	100	150	150		400	400
561919	Programme de restauration des œuvres d'art	211	116			327	327
562136	Programme d'inspection du patrimoine immobilier	472	247			719	719
700714	Études sur l'état des œuvres d'art dans le réseau du métro phase II	68				68	68
Sous-total – Maintien du patrimoine – Métro et infrastructures		1 339	513	150		2 002	2 002
Total du secteur – Réseau du métro		7 846	7 406	7 043	13 785	22 294	36 079

Dépenses d'investissement

2005-2006-2007

Programme d'entretien périodique majeur - Comptant (suite)

(en milliers de dollars)

No projet	Description du projet	2005	2006	2007	2008-2009	Total 2005-2007	Total 2005-2009
Secteur - Développement du service							
Voies réservées et terminus							
361001	Accessibilité aux personnes en fauteuil roulant	345	324			669	669
361002	Programme d'entretien majeur des abribus et mobiliers urbains	419	419	420	840	1 258	2 098
999999	Nouvelles initiatives		20	344	688	364	1 052
Sous-total – Voies réservées et terminus		764	764	764	1 527	2 291	3 818
Total du secteur – Développement du service		764	764	764	1 527	2 291	3 818
Secteur - Normes environnementales et de la santé et de la sécurité							
Normes environnementales							
529546	Divers endroits : Installation de mesures de confinement autour des unités de puissance	54	63			117	117
562131	Enlèvement et remplacement des produits à base d'amiante	425				425	425
566438	Divers centres de transport : Remplacement des couvercles, échelles et chicanes	189	181	171		541	541
999999	Nouvelles initiatives		2 028	3 364	7 370	5 392	12 762
Sous-total – Normes environnementales		668	2 272	3 535	7 370	6 475	13 845
Santé et sécurité							
000706	Travaux de mise en conformité suite au remplacement des armoires de signalisation	20				20	20
5102000	Projets santé-sécurité (Modifications des autobus)	535	146			681	681
561917	Programme de nettoyage des systèmes de ventilation – Divers bâtiments	400	400			800	800
561918	Nettoyage, désinfection et réfection des sous-quais et des tunnels de service	593	500			1 093	1 093
600406	Plateau Youville : Révision de l'éclairage d'urgence	95				95	95
721820	Divers travaux dans les PSD	155				155	155
Sous-total – Santé et sécurité		1 798	1 046			2 844	2 844
Total du secteur – Normes environnementales et de la santé et de la sécurité		2 466	3 318	3 535	7 370	9 319	16 689
GRAND TOTAL - PEPM COMPTANT		14 000	14 000	14 000	28 000	42 000	70 000

Dépenses d'investissement

2005-2006-2007

Réseau des autobus

- **AUTOBUS URBAINS**
- **VÉHICULES DE SERVICE**
- **MAINTIEN DU PATRIMOINE**



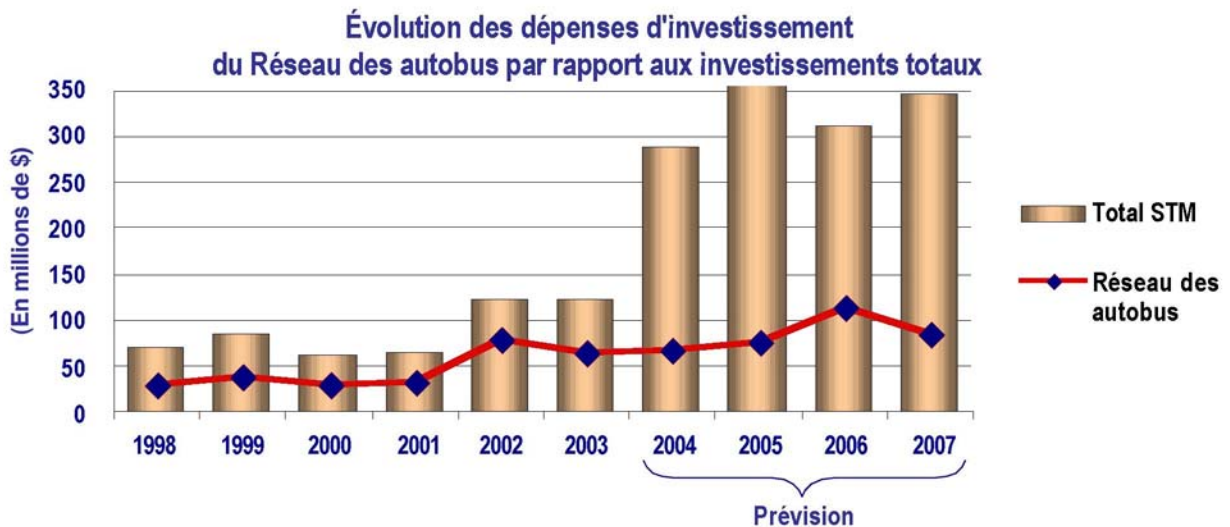
Dépenses d'investissement 2005-2006-2007

Réseau des autobus

De 1998 à 2004, le secteur du Réseau des autobus a représenté 41,5 % des dépenses totales en immobilisations. Pendant cette période, environ 338,3 millions de dollars ont été investis dans ce secteur.

Plus spécifiquement, les déboursés reliés à l'acquisition des nouveaux autobus ont totalisé 300,5 millions de dollars, soit 88,8 % des dépenses totales du secteur. Le solde des investissements a été consacré à l'entretien du parc de véhicules, essentiellement, sur la réfection de la carrosserie des autobus non couverts par les garanties prolongées, le renouvellement du parc de véhicules de service de l'entreprise, le renouvellement des équipements nécessaires à l'entretien des autobus et le patrimoine immobilier.

Au cours des trois prochaines années, 275,3 millions de dollars seront injectés au Réseau des autobus, soit 27 % des dépenses d'immobilisations totales de la Société. Ce ratio a beaucoup diminué comparativement aux années précédentes en raison des sommes importantes à investir au Réseau du métro. L'acquisition d'autobus urbains et de minibus représente 52,6 % des investissements prévus pour ce secteur, la réfection du patrimoine immobilier utilise 42,6 % et le reste est investi dans le remplacement de véhicules de service, les programmes d'entretien de la flotte d'autobus et de remplacement des équipements et d'outillage nécessaires à cet entretien.



Autobus urbains

Achat

L'achat d'autobus à plancher surbaissé constitue un investissement majeur pour la Société. Il vise deux objectifs, soit le maintien du parc et l'amélioration de l'accessibilité. Ce modèle d'autobus a été retenu, entre autres, pour faciliter l'accès aux personnes à mobilité réduite et aux personnes âgées, qui représentent une part de plus en plus importante de la population résidant sur le territoire desservi.

Dépenses d'investissement 2005-2006-2007

Entre 2005 et 2007, la Société investira 111,4 millions de dollars pour le remplacement de 200 véhicules et pour l'amélioration de la fiabilité des autobus. Suite à une optimisation de son parc de véhicules, la Société a diminué sa commande globale de 38 autobus, réduisant celle-ci de près de 20 millions de dollars. La livraison de 107 nouveaux véhicules en 2004 permettra d'éliminer d'ici la fin de l'année les véhicules âgés de plus de 16 ans.

Dans son parc de véhicules, la STM dispose de sept minibus urbains pour desservir les secteurs à faible achalandage ainsi que ceux où les autobus urbains ne peuvent pas accéder. Au cours de l'année 2005, la STM disposera des sept minibus actuels et les remplacera par seulement quatre nouveaux véhicules pour, désormais, ne desservir que la ligne 251- Ste-Anne.

Entretien

Afin de pouvoir atteindre un objectif de durée de vie utile de 16 ans tout en assurant un service fiable et sécuritaire, la STM applique un programme d'entretien qui prévoit des révisions et des réparations courantes. Au niveau du PEPM, un montant de 7,3 millions de dollars sera affecté à l'entretien du parc d'autobus pour les trois prochaines années. Les ressources financières investies dans l'achat et l'entretien contribueront à l'atteinte des objectifs fixés, soit d'améliorer la satisfaction de la clientèle, d'améliorer la performance de l'entretien des autobus et de réduire les coûts de fonctionnement de l'entreprise.

Types d'autobus

Modèles	Nombre prévu au 31 déc. 2004	% du parc
Classic	671	43,0 %
Plancher surbaissé	899	57,0 %

Évolution du parc d'autobus

Année	Nombre de véhicules	Âge moyen des véhicules	Nombre de véhicules de plus de 16 ans
1997	1 550	7,48	191
1998	1 595	7,55	124
1999	1 600	7,84	178
2000	1 600	8,85	238
2001	1 600	8,49	231
2002	1 590	8,22	86
2003	1 590	7,80	68
2004 (prévision)	1 570	7,50	0
2005	1 518	7,80	0
2006	1 537	8,20	0
2007	1 537	8,50	0

Dépenses d'investissement

2005-2006-2007

Véhicules de service

La Société possède également un parc de véhicules de service. Ce parc est constitué de plus de 400 véhicules, dont des mini-fourgonnettes, des véhicules-outils, des camions, des véhicules d'atelier et des véhicules spécialisés. Depuis 1990, le renouvellement de ce parc se fait par le programme de remplacement qui tient compte du kilométrage, de l'état de la carrosserie, de la condition mécanique, des coûts d'entretien, du type d'utilisation et du nombre de véhicules disponibles.

L'investissement total requis par le programme sera de 9,5 millions de dollars, soit 4,8 millions de dollars en 2005, 2,5 millions de dollars en 2006 et 2,2 millions de dollars en 2007.

Maintien du patrimoine

La Société possède huit centres de transport et un Centre d'entretien majeur des autobus, tel que décrit dans le tableau ci-dessous.

La STM prévoit investir un montant de 146,4 millions de dollars au niveau des infrastructures du Réseau des autobus de 2005 à 2009, dont 117,3 millions de dollars seront dépensés entre 2005 et 2007.

Un projet présentement à l'étude vise à optimiser l'ensemble des infrastructures du Réseau des autobus. Le montant présenté aux projets majeurs 2005 à 2007 est de 99,6 millions de dollars et servira principalement à la relocalisation de la carrosserie, à l'aménagement d'un atelier de fabrication et de reconditionnement de pièces, à la réalisation de certains travaux de réfection afin de maintenir les actifs en bon état et au réaménagement du Centre de transport Legendre, ce qui permettra d'opérer avec six dépôts au lieu de sept.

Au Programme d'entretien périodique majeur, le montant prévu pour 2005 à 2007 est de 17,7 millions de dollars. De ce montant, 4,9 millions de dollars serviront au Programme de réfection des dalles de plancher, des aires de circulation et des stationnements. Le Programme de remplacement des vérins nécessitera un investissement de 3,3 millions de dollars et 7,9 millions de dollars seront consacrés au Programme de réfection des systèmes de chauffage, de ventilation et d'air climatisé. Finalement, un montant de 1,6 million de dollars est prévu pour pallier l'exécution de travaux urgents.

Centre de transport	Année de construction / rénovations majeures	Année d'agrandissement	Utilisation
Mont-Royal	1928	1937	Centre de transport
Atelier Crémazie	1948	1956	Centre d'entretien majeur
Frontenac	1948	1957	Centre de transport
Saint-Michel	1956/1993		Centre de transport
Saint-Denis	1958	1970	Centre de transport
Legendre	1973		Centre de transport
Anjou	1982		Centre de transport
Saint-Laurent	1984		Centre de transport
LaSalle	1995		Centre de transport

Dépenses d'investissement

2005-2006-2007

Réseau du métro

- VOITURES DE MÉTRO
- ÉQUIPEMENTS ET VÉHICULES DE TRAVAUX
- ÉQUIPEMENTS FIXES
- MAINTIEN DU PATRIMOINE ET INFRASTRUCTURES

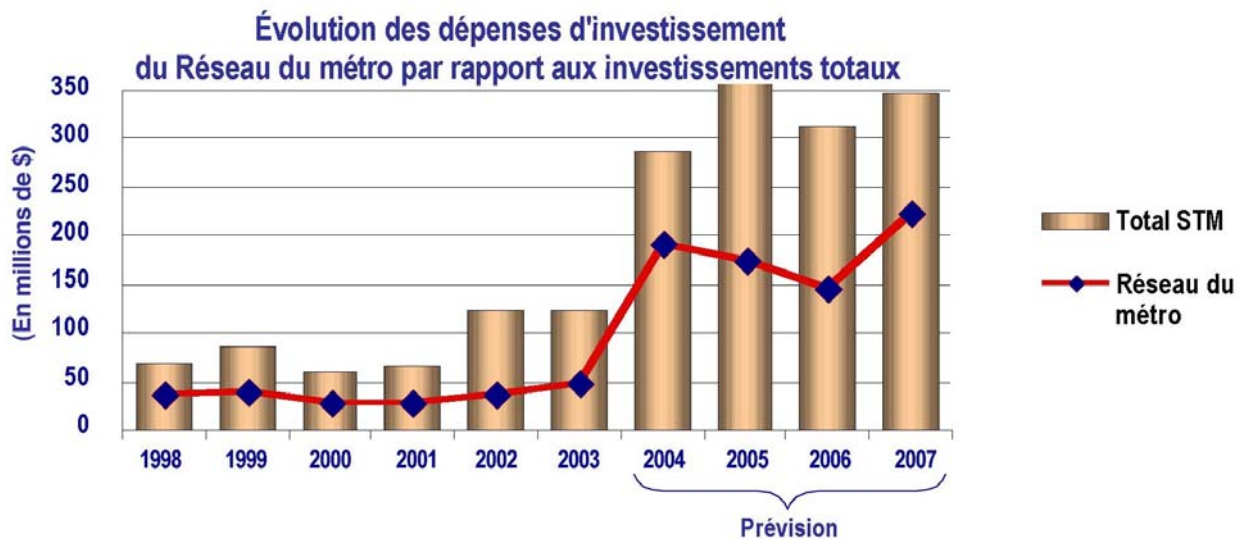


Dépenses d'investissement 2005-2006-2007

Réseau du métro

Pour la période de 1998 à 2004, les investissements dans le secteur du Réseau du métro ont représenté 50,8 % des dépenses en immobilisations de la Société, soit 413,7 millions de dollars. Les dépenses d'investissement reliées aux équipements fixes du métro ont été de 271,2 millions de dollars, soit 65,6 % des dépenses totales du secteur. Le maintien du patrimoine a nécessité des investissements de plus de 102,9 millions de dollars, soit l'équivalent de 24,9 % des dépenses. Finalement, des investissements de l'ordre de 13,7 millions de dollars ont été dédiés aux véhicules de travaux (3,3 %) tandis que 25,9 millions de dollars ont été destinés aux voitures de métro (6,3 %).

Au cours des trois prochaines années, la Société investira dans ce secteur 545,6 millions de dollars, soit 53,4 % des dépenses totales en immobilisations. Ces investissements se répartissent principalement entre les programmes Réno-Stations phase II et Réno-Systèmes phases I et II, le remplacement des voitures de métro MR-63 et le réaménagement intérieur des voitures de métro MR-73.



Voitures de métro

L'entretien des voitures de métro touche les différents éléments mécaniques, électriques, pneumatiques et de carrosserie qui ont atteint la moitié de leur durée de vie utile et plus.

La Société prévoit renouveler son parc de voitures MR-63 qui, en 2006, atteindra 40 ans. Les études d'ingénierie définissant les plans et devis seront réalisées au cours de la période de 2005 à 2006. Ce programme, évalué à plus de 1,1 milliard de dollars, s'échelonnait de 2004 à 2013.

Afin de répondre à une augmentation constante de l'achalandage et pour satisfaire la demande qui proviendra du service offert à Laval, la Société procédera à la rénovation et au réaménagement intérieur des voitures de métro MR-73. Ce projet permettra d'augmenter la capacité de transport des voitures, de maintenir en bon état l'intérieur des voitures et de contribuer à l'amélioration de la satisfaction de la clientèle.

Des investissements de plus en plus importants sont nécessaires pour maintenir en service les MR-63 jusqu'à leur remplacement et s'assurer que les MR-73 atteindront leur durée de vie utile prévue. Dans le cadre des dépenses d'investissement 2005 à 2007, l'enveloppe comptant du PEPM prévoit 11,8 millions de dollars pour l'entretien des voitures. La modification et la réparation des bogies des voitures MR-63 et MR-73 et le remplacement de différents composants représentent la majorité de ces investissements.

Équipements et véhicules de travaux sur rails

La STM dispose d'un parc de véhicules de travaux sur rails dédié à l'entretien des équipements fixes et de la voûte des tunnels du métro. Ce parc comprend plus de 100 véhicules d'une valeur totale de plus de 40 millions de dollars.

Plusieurs de ces véhicules, acquis au cours des années 60 et 70 ont dépassé leur durée de vie utile. En plus de l'entretien régulier du réseau, le programme Réno-Systèmes ainsi que le projet de prolongement du métro vers Laval mobiliseront une bonne partie du parc. Pour ces raisons, la Société a dû devancer son Programme d'acquisition.

Équipements fixes

Le Programme de maintien du patrimoine des équipements fixes du métro vise le remplacement ou la réfection majeure des équipements fixes du métro directement lié à l'exploitation. Ces équipements constituent un patrimoine imposant.

La majorité de ces équipements fixes, principalement ceux du réseau initial, ont atteint et parfois dépassé la durée de leur vie utile. De plus, les systèmes de télécommunication et le Centre de contrôle montrent des signes évidents de vieillissement technologique. La réalisation de projets ad hoc, dont quelques-uns sont encore en cours (28,9 millions de dollars pour la période de 2005 à 2007), a déjà permis le remplacement ou la réfection majeure de certains équipements fixes du métro. Or, l'envergure des travaux ne permet plus de réaliser des projets ponctuels qui mettent en œuvre des solutions partielles à des problèmes affectant souvent l'ensemble du réseau.

La STM, consciente du vieillissement des équipements fixes du métro, de la vulnérabilité de son réseau et des impacts négatifs sur la fiabilité et la sécurité du service, poursuivra le programme Réno-Systèmes. Ce programme a pour objectif de conserver le niveau de la fiabilité, la maintenabilité, la disponibilité et la sécurité des équipements fixes du métro et, enfin, d'améliorer le service à la clientèle et la performance de la STM en bénéficiant des opportunités technologiques. Les coûts estimés pour les phases II et III sont de plus de 1,1 milliard de dollars et les travaux devraient s'échelonner jusqu'en 2015.

Dépenses d'investissement

2005-2006-2007

Maintien du patrimoine et des infrastructures

Avec ses quatre lignes, ses 65 stations et ses 66 kilomètres de tunnels, le Réseau du métro est un actif important exigeant des investissements considérables pour son entretien, son maintien et sa modernisation.

Dans le but d'assurer le respect des normes en vigueur et le remplacement des systèmes et des équipements, la STM a mis sur pied des programmes d'entretien de son parc immobilier.

Entre 1996 et 1999, la STM réalisait la phase I du programme Réno-Stations qui touchait principalement les stations et les tunnels du réseau initial. Par contre, les structures auxiliaires du métro n'ont fait l'objet d'aucun programme de réfection.

Or, il a été constaté que les structures auxiliaires de l'ensemble du réseau, soit les 39 stations des prolongements non touchées par le programme Réno-Stations, de même que plusieurs portions de la voûte des prolongements, présentent des signes de détérioration avancée.

La STM a donc décidé de mettre sur pied la deuxième phase du programme Réno-Stations visant en priorité la rénovation des structures auxiliaires du métro et des infrastructures des prolongements du réseau. Ce projet s'échelonnera sur cinq ans au coût total de 62,4 millions de dollars, dont 44,4 millions de dollars seront dépensés de 2005 à 2007.

Une somme de 7,3 millions de dollars est également réservée au PEPM, de 2005 à 2007, pour les programmes touchant les immobilisations autres que celles visées par le programme Réno-Stations phase II.

Dépenses d'investissement

2005-2006-2007

Développement du service



Dépenses d'investissement 2005-2006-2007

Développement du service

Le secteur du Développement du service comprend les projets dont le but est d'offrir à la clientèle de nouveaux services de transport collectif et d'améliorer la rapidité des services et le confort des utilisateurs.

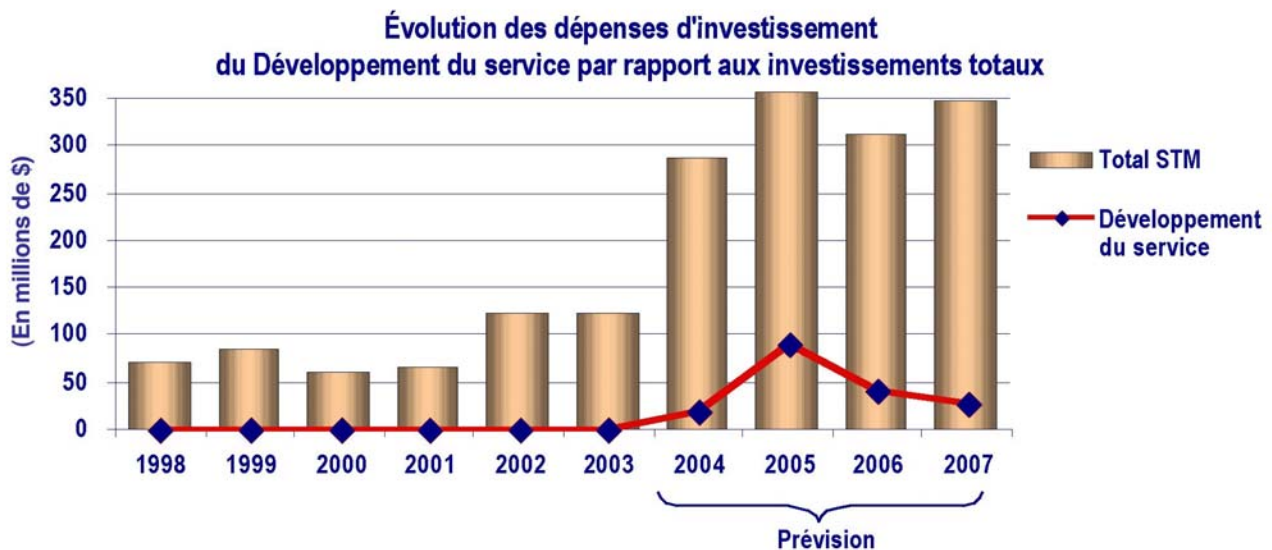
Afin de soutenir les nouveaux services d'autobus mis en place, la Société a investi, au cours des dernières années, dans la modernisation de ses terminus d'autobus ainsi que dans l'implantation de voies réservées et de mesures préférentielles sur la voie publique. Ces interventions expliquent d'ailleurs la somme de 20,5 millions de dollars investie entre 1998 et 2004, représentant 2,5 % des investissements totaux de cette période.

Au cours des trois prochaines années, la Société prévoit dépenser 159 millions de dollars pour le développement des services, soit 15,6 % des dépenses en immobilisations totales.

Un plan d'intervention sur le Réseau des autobus totalisant des investissements de 50,1 millions de dollars se poursuivra au cours des trois prochaines années. De cette somme, 26,3 millions de dollars seront consacrés à l'aménagement de terminus et d'abribus, et 23,8 millions de dollars à la mise en place de voies réservées et de mesures préférentielles.

Enfin, la Société poursuit le programme élaboré en 1997, pour faciliter l'accès des personnes à mobilité réduite à son réseau régulier. Les montants prévus de 2005 à 2007 sont de 2,5 millions de dollars. Un des projets consiste notamment à rendre les abribus accessibles aux personnes en fauteuil roulant en supprimant la marche à l'entrée (1 million de dollars). Le second projet est l'installation de tuiles avertissantes sur les quais des 26 stations de métro du réseau initial (1,5 million de dollars). Ces tuiles ont pour objectif de prévenir les chutes sur la voie, des personnes ayant une déficience visuelle.

Finalement, l'implantation du système vente et perception nécessitera des investissements de plus de 106 millions de dollars et contribuera grandement à l'accroissement des revenus autonomes.



Dépenses d'investissement

2005-2006-2007

Technologies de l'information et autres projets

S.A.E.I.C./2



Dépenses d'investissement 2005-2006-2007

Technologies de l'information et autres projets

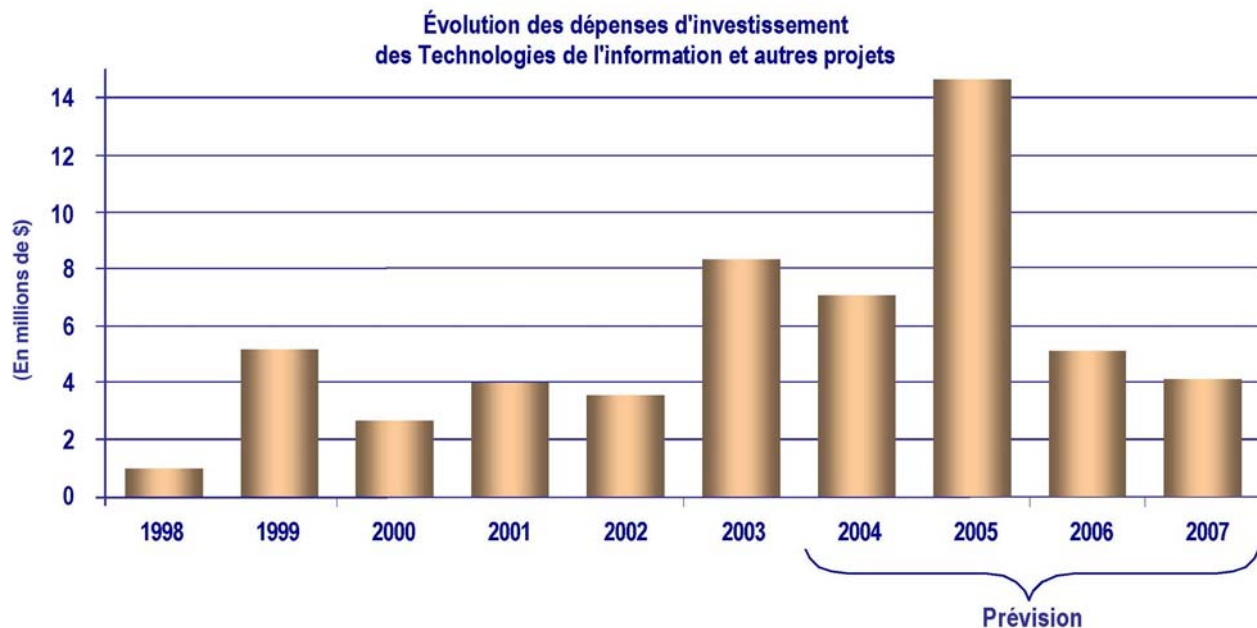
Le présent secteur comprend les projets informatiques et ceux du patrimoine de l'entreprise qui ne peuvent être considérés comme faisant partie des autres secteurs mentionnés. Au cours de la période de 1998 à 2004, la Société y a investi un montant de 31,7 millions de dollars, soit 3,9 % des dépenses totales d'investissement. Le passage à l'an 2000, l'implantation du progiciel R/3 de la firme SAP ainsi que le système d'aide à l'exploitation et d'information à la clientèle sont les principaux projets de ce secteur.

La STM investira 23,8 millions de dollars, soit 2,3 % des dépenses totales en immobilisations, principalement dans la modernisation et le développement des applications informatiques. L'implantation du module de gestion de l'entretien de SAP au Réseau des autobus et à la Gestion du patrimoine nécessitera des investissements de 7 millions de dollars pour la période de 2005 à 2007. L'acquisition et l'implantation d'un système intégré d'aide à l'exploitation et d'information à la clientèle (SAEIC) débutées en 2002, se termineront au cours de la prochaine année pour un montant de 4,3 millions de dollars.

De plus, la Société prévoit développer une stratégie alternative de formation appelée « e-learning ». Ce projet consiste à offrir de la formation en ligne aux participants en utilisant des technologies électroniques. L'investissement prévu est de 3,7 millions de dollars pour les trois prochaines années.

Deux projets complètent l'investissement, soit la gestion des accidents du travail (0,8 million de dollars) et la continuité informatique des systèmes critiques de la STM (1,4 million de dollars). Ce projet consiste à mettre en œuvre les solutions technologiques telle que la mise en place des ressources et des plans de relève informatique pour assurer la continuité et/ou la reprise des opérations critiques lorsque surviennent des événements qui en perturbent le déroulement normal.

D'autres projets d'immobilisations de moindre envergure seront financés par le fonds de roulement pour un montant total de 6,6 millions de dollars de 2005 à 2007.



Dépenses d'investissement

2005-2006-2007

Normes environnementales et de la santé et de la sécurité



Dépenses d'investissement 2005-2006-2007

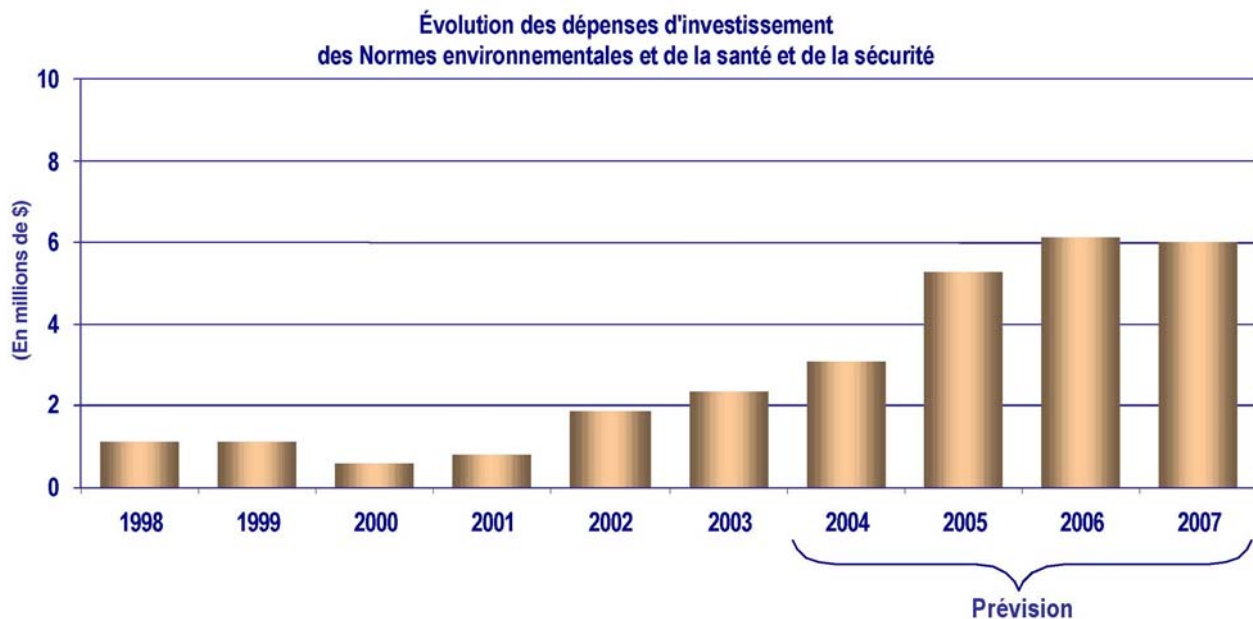
Normes environnementales et de la santé et de la sécurité

De 1998 à 2004, la STM a investi un montant de 10,9 millions de dollars dans ce secteur, soit 1,3 % de la totalité des investissements réalisés au cours de cette période. Une somme de 3,6 millions de dollars a été injectée pour la mise en conformité avec les normes environnementales et 7,3 millions de dollars pour des projets visant à assurer la santé et la sécurité des clients et des employés.

Afin de respecter les diverses lois et réglementations sur l'environnement et la santé et la sécurité des personnes, la Société prévoit dépenser près de 17,4 millions de dollars au cours de la période de 2005 à 2007, ce qui représente 1,7 % des dépenses totales en immobilisations.

Une somme de 5,8 millions de dollars sera consacrée au secteur Santé-sécurité. Les principaux projets sont le nettoyage des systèmes de ventilation, la réfection des sous-quais et des tunnels de service, le remplacement des soupapes des points d'eau, le remplacement des panneaux-incendie et certaines modifications apportées aux autobus.

Dans l'optique du respect des normes environnementales, la STM prévoit dépenser 11,6 millions de dollars au cours de la période de 2005 à 2007. Ces montants permettront, entre autres, de modifier les postes de ventilation qui ne respectent pas les normes de bruit, entraînant de nombreuses plaintes et d'installer un système anti-déversement de carburant sur les autobus.



Dépenses d'investissement

2005-2006-2007

Impacts financiers

- **IMPACT DES DÉPENSES D'INVESTISSEMENT SUR LE SERVICE DE LA DETTE**
- **IMPACT DES DÉPENSES D'INVESTISSEMENT SUR LE BUDGET D'EXPLOITATION**

Dépenses d'investissement

2005-2006-2007

Impacts financiers

De 1998 à 2004, la croissance annuelle moyenne de la dette était de 11,9 %. Pour la période de 2005 à 2007, elle passera à 25,8 %, reflétant le vieillissement des actifs et l'importance des investissements nécessaires à leur maintien.

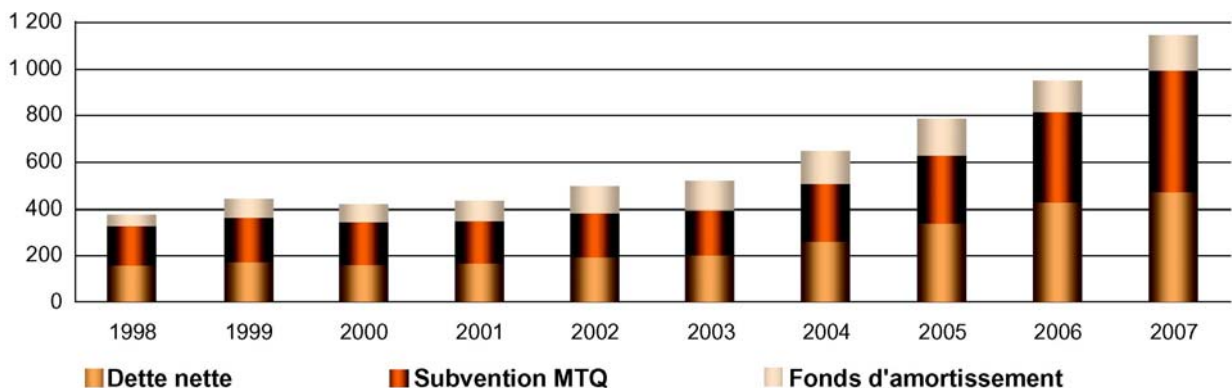
Les besoins de financement des prochaines années seront donc accrus étant donnée la nécessité de remplacer ou de rénover les actifs vieillissants ainsi que de continuer d'offrir un service adapté aux besoins de la clientèle.

Selon les prévisions, le montant de la dette en circulation, excluant celle reliée aux trains de banlieue, totalisera 642,3 millions de dollars en 2004 et 1 138,7 millions de dollars en 2007. La répartition de la dette prévue en 2004 est de 239,8 millions de dollars subventionnés, 263,0 millions de dollars assumés par la Société et 139,5 millions de dollars accumulés dans les fonds d'amortissement. En 2007, cette répartition sera de 522,6 millions de dollars de dette subventionnée, 467,5 millions de dollars à la charge de la Société et 148,6 millions de dollars dans les fonds d'amortissement.

Au cours des trois prochaines années, une partie importante des projets majeurs d'investissement, ainsi qu'une part du Programme d'entretien périodique majeur (818,8 millions de dollars pour des investissements totaux de plus de 1 milliard de dollars) seront financées par des emprunts. Ceci aura un impact important sur le niveau d'endettement et sur le service de la dette. Le solde des investissements aux projets majeurs sera financé au comptant par nos partenaires financiers. Les autres projets du PEPM se répartiront l'enveloppe annuelle comptant de 14 millions de dollars.

Niveau d'endettement

(excluant la dette reliée aux trains de banlieue)



	1998	1999	2000	2001	2002	2003	Prévision			
							2004	2005	2006	2007
Fonds d'amortissement	49,4	71,7	70,9	82,7	114,3	126,2	139,5	149,9	137,4	148,6
Subventions MTQ	169,1	193,8	184,3	184,4	189,1	193,6	239,8	291,4	382,6	522,6
Dette nette	156,3	171,7	160,5	164,9	192,6	200,1	263,0	339,1	429,3	467,5
Total	374,8	437,2	415,7	432,0	496,0	519,9	642,3	780,4	949,3	1 138,7

Dépenses d'investissement 2005-2006-2007

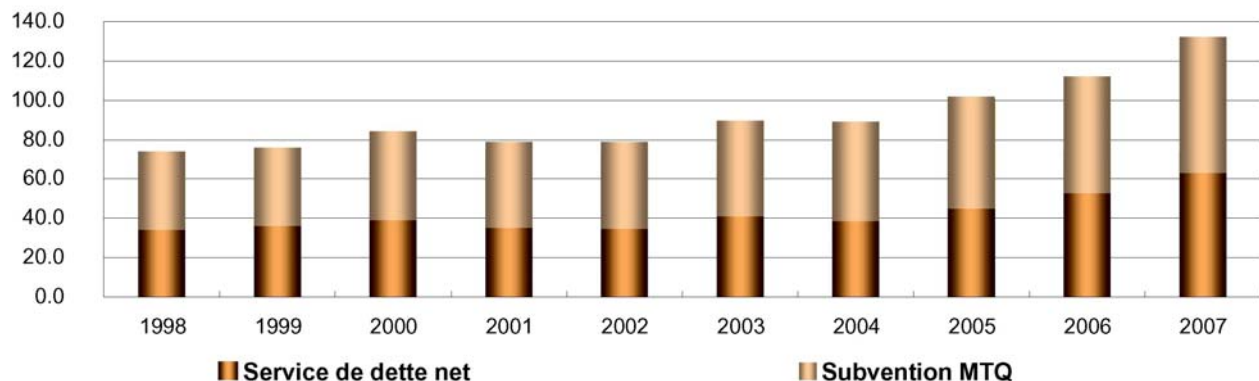
Impact des dépenses d'investissement sur le service de la dette

En raison de la forte croissance du niveau d'endettement, le service de la dette total (excluant celui des trains de banlieue) devrait se situer à 88,4 millions de dollars en 2004 pour atteindre 131,3 millions de dollars en 2007. Ceci représente un taux de croissance annuel moyen de 16,2 % par rapport à 3,4 % pour la période de 1998 à 2004. L'augmentation est atténuée par la participation au comptant du gouvernement fédéral via le Programme d'infrastructures Canada-Québec ainsi que par celle de l'AMT dans certains projets du métro.

La portion du service de la dette admissible à une subvention, selon les modalités du Programme d'aide au transport en commun, passera donc de 54,1 % pour la période de 1998 à 2004, à 53,5 % pour la période de 2005 à 2007.

En 2005, le service de la dette net sera de 44,9 millions de dollars, représentant une augmentation de 4,4 millions de dollars par rapport à 2004. Par la suite, le nouveau service de la dette net sera de 52,7 millions de dollars en 2006 et de 62,7 millions de dollars en 2007, tel que présenté ci-après.

Évolution du service de la dette
(excluant le service de la dette relié aux trains de banlieue)



	1998	1999	2000	2001	2002	2003	2004	Prévision		
Service de la dette brut	73,3	75,0	84,1	78,5	78,6	89,2	88,4	101,0	111,4	131,3
Subventions	39,3	38,9	45,4	43,2	43,9	48,3	47,9	56,1	58,7	68,6
Service de la dette net	34,0	36,1	38,7	35,3	34,7	40,9	40,5	44,9	52,7	62,7

Dépenses d'investissement

2005-2006-2007

Impact des dépenses d'investissement sur le budget d'exploitation

Tous les secteurs (en milliers de dollars)	Prévision 2004	2005	2006	2007	2008	2009	2005-2007
Émissions courantes (excluant les trains de banlieue)							
Service de la dette brut	83,7	95,2	82,4	74,9	66,3	71,0	252,5
Subventions	47,9	53,7	46,5	42,1	37,9	36,0	142,3
Service de la dette net	35,8	41,5	35,9	32,8	28,4	35,0	110,2
Nouvelles émissions projetées							
Service de la dette brut	4,7	5,8	29,0	56,4	83,5	112,9	91,2
Subventions	-	2,4	12,3	26,5	44,1	63,1	41,2
Service de la dette net	4,7	3,4	16,7	29,9	39,4	49,8	50,0
Total du service de la dette							
Service de la dette brut	88,4	101,0	111,4	131,3	149,8	183,9	343,7
Subventions	49,7	56,1	58,8	68,6	82,0	99,1	183,5
Service de la dette net	40,5	44,9	52,6	62,7	67,8	84,8	160,2
PEPM comptant	12,8	14,0	14,0	14,0	14,0	14,0	42,0
Remboursement du fonds de roulement	2,4	1,2	1,2	1,3	1,3	1,8	3,7
Impact net sur le budget d'exploitation	55,7	60,1	67,8	78,0	83,1	100,6	205,9

Trains de banlieue (en milliers de dollars)	Prévision 2004	2005	2006	2007	2008	2009	2005-2007
Total du service de la dette							
Service de la dette brut	7,6	7,5	5,7	2,0	-	-	15,2
Subventions	7,6	7,5	5,7	2,0	-	-	15,2
Service de la dette net	-	-	-	-	-	-	-

Dépenses d'investissement

2005-2006-2007

Fiches de projets

Dépenses d'investissement

2005-2006-2007

Secteur :	Réseau des autobus	No de projet :	201111
------------------	--------------------	-----------------------	--------

Titre : Remplacement des autobus urbains 2003 - 2007 et amélioration de la fiabilité des autobus à plancher surbaissé (APS – 1^{ère} génération) en service

Nature : Le projet a pour but l'acquisition d'autobus à plancher surbaissé. Ces achats permettront de diminuer l'âge moyen de la flotte de véhicules, d'avoir le nombre requis d'autobus afin d'offrir le service à la clientèle et d'accroître le nombre de lignes accessibles aux personnes à mobilité réduite. Le projet inclut aussi un montant de 20 millions de dollars pour l'amélioration de la fiabilité des APS en service, en corrigeant des éléments défectueux non couverts par les garanties du manufacturier.

Justification : La Société base sa politique de remplacement des autobus urbains sur une durée de vie utile de 16 ans, telle qu'acceptée dans le cadre des subventions du Programme d'aide au transport en commun du ministère des Transports du Québec.

Le contrat initial prévoyait l'acquisition de 382 autobus à plancher surbaissé; la STM a réduit l'ensemble de sa commande à 344 en 2004 grâce à l'optimisation de son parc de véhicules urbains existant et futur.

De plus, compte tenu que les problèmes de conception et de fiabilité des premiers véhicules APS ont des effets négatifs sur son budget d'exploitation et sur son offre de service, la STM doit investir dans l'amélioration de la fiabilité des APS (1^{ère} génération) en service. Une aide gouvernementale spéciale a été accordée par décret à toutes les sociétés de transport affectées par ces problèmes pour couvrir une partie de ces coûts.

Livraisons des autobus :

2003	39
2004 (prévu)	105
2005	48
2006	76
2007	76
Total	344

Calendrier des dépenses

(en milliers de dollars)

2005	33 810
2006	39 144
2007	38 474
2008	
2009	

Résumé des dépenses

(en milliers de dollars)

Total	
2005-2007	111 429
Total	
2005-2009	111 429

Taux de subvention : 50 % des dépenses admissibles
Financement : Emprunt / CA-118

Dépenses d'investissement 2005-2006-2007

Secteur : Réseau des autobus **No de projet :** 350005

Titre : Remplacement de minibus urbains

Nature : Le projet consiste à remplacer quatre véhicules afin de répondre à la demande pour le service offert sur la ligne 251 Ste-Anne.

Justification : Le remplacement des minibus urbains assurera le maintien de la disponibilité des véhicules au Centre de transport Saint-Laurent.

Dans la perspective de sa vision d'entreprise, la STM s'est fixée comme objectif d'accroître le niveau de satisfaction de la clientèle pour le service offert. Une des stratégies consiste à adapter le réseau à l'évolution des besoins de la clientèle en maintenant un service de minibus urbains.

Calendrier des dépenses

(en milliers de dollars)

2005	480
2006	
2007	
2008	
2009	

Résumé des dépenses

(en milliers de dollars)

Total	
2005-2007	480
Total	
2005-2009	480

Taux de subvention : 50 % des dépenses admissibles

Financement : Emprunt / R-016

Dépenses d'investissement

2005-2006-2007

Secteur : Réseau des autobus

No de projet : 721759

Titre : Remplacement du système de radiocommunication des autobus

Nature : Le projet vise à remplacer le système actuel de radiocommunication du Réseau des autobus.

Il consiste en premier lieu à documenter les besoins du Réseau des autobus en identifiant les spécifications techniques, pour finalement procéder à l'acquisition et à l'implantation du nouveau système.

Justification : L'objectif d'un tel système est d'assurer la sécurité de la clientèle et des chauffeurs d'autobus en établissant un lien direct avec le Centre de coordination des autobus. Il permet également la communication entre les chauffeurs, les responsables de l'entretien des véhicules et les chefs d'opérations lors d'événements spéciaux tels que les accidents, les défauts mécaniques, le déroutage de lignes, les services provisoires et autres.

Le système actuellement en place a été discontinué par le manufacturier en 1994. Il est donc impossible de supporter une telle technologie. Il existe aussi des problèmes de communication dans certains secteurs de l'île de Montréal, tels que l'ouest de l'île et la voie réservée Pie-IX.

Calendrier des dépenses

(en milliers de dollars)

2005	4 327
2006	21 194
2007	
2008	
2009	

Résumé des dépenses

(en milliers de dollars)

Total	
2005-2007	25 521
Total	
2005-2009	25 521

Taux de subvention : 0 %

Financement : Emprunt

Dépenses d'investissement 2005-2006-2007

Secteur :	Réseau des autobus	No de projet :	358541
------------------	--------------------	-----------------------	--------

Titre : Aménagement d'un atelier de fabrication et de reconditionnement des pièces

Nature : Le projet consiste à réaménager l'atelier de fabrication et de reconditionnement des pièces pour autobus. Il comporte aussi des révisions de processus et un nouvel aménagement des aires de travail relié à la réparation et au reconditionnement des pièces afin de permettre l'optimisation des opérations et l'introduction de certaines activités automatisées.

Justification : Le bâtiment étant âgé de 56 ans, la plupart des infrastructures de l'atelier dépassent maintenant l'âge moyen de vie utile de 40 ans. L'entretien régulier ne suffit plus à compenser pour la dégradation progressive des installations. Une étude diligente de l'état du bâtiment a fait ressortir la nécessité de procéder à diverses interventions à cause de l'état de vétusté.

Les défauts apparents relevés sont classés de la façon suivante :

- déficiences relatives à des modifications aux codes depuis la date de construction et pour lesquelles les autorités sont d'avis que la sécurité des occupants n'est pas en cause. Ces déficiences doivent être corrigées aussitôt que les travaux de réhabilitation sont entrepris;
- éléments vétustes devant être corrigés afin d'assurer l'intégrité du bâtiment;
- rafraîchissement de certains éléments qui sont nécessaires afin de ramener l'édifice à un niveau standard compte tenu de l'âge.

Calendrier des dépenses

(en milliers de dollars)

2005	1 301
2006	6 257
2007	16 865
2008	16 650
2009	4 106

Résumé des dépenses

(en milliers de dollars)

Total	
2005-2007	24 423
Total	
2005-2009	45 179

Taux de subvention : 75 % des dépenses admissibles

Financement : Emprunt

Dépenses d'investissement

2005-2006-2007

Secteur :	Réseau des autobus	No de projet :	529999
------------------	--------------------	-----------------------	--------

Titre : Relocalisation de la carrosserie et réaménagement du Centre de transport Legendre

Nature : Le projet consiste à rénover les infrastructures du Réseau des autobus afin de pallier aux problèmes de vieillissement de ses actifs immobiliers et de permettre l'implantation de nouveaux véhicules impliquant de nouvelles technologies.

Plus particulièrement, le projet vise le réaménagement du Centre de transport Legendre, la fermeture du Centre de transport Mont-Royal et l'aménagement d'un Centre d'entretien majeur en carrosserie.

Justification : L'objectif spécifique du projet est d'optimiser les infrastructures du Réseau des autobus pour mieux répondre aux impératifs d'entretien et d'exploitation des autobus actuels et futurs tout en tenant compte des orientations opérationnelles et financières de la Société, telles que :

- diminuer les coûts de fonctionnement de l'entreprise par la réduction du nombre de centres de transport de 7 à 6 et par le rajeunissement du parc immobilier;
- améliorer la performance de l'entretien des autobus par le gain d'efficacité des activités suite à la révision des processus et par la construction de nouvelles installations polyvalentes;
- gérer les changements et les mesures d'adaptation de la main-d'œuvre par la révision des processus et par l'incorporation de nouveaux équipements lors de la construction;
- se doter d'installations permettant l'entretien de véhicules avec carrosserie de fibre de verre et configurées de façon à recevoir des autobus articulés dans un avenir rapproché;
- éviter des dépenses majeures pour l'amélioration de vieux bâtiments qui ne pourraient répondre aux besoins futurs du Réseau des autobus.

Calendrier des dépenses

(en milliers de dollars)

<u>2005</u>	<u>18 215</u>
<u>2006</u>	<u>28 827</u>
<u>2007</u>	<u>19 043</u>
<u>2008</u>	<u>4 123</u>
<u>2009</u>	

Résumé des dépenses

(en milliers de dollars)

Total	
2005-2007	<u><u>66 086</u></u>
Total	
2005-2009	<u><u>70 209</u></u>

Taux de subvention : 75 % des dépenses admissibles

Financement : Emprunt / R-055

Dépenses d'investissement 2005-2006-2007

Secteur :	Réseau des autobus	No de projet :	000850
------------------	--------------------	-----------------------	--------

Titre : Réfection du Centre de transport St-Denis

Nature : Le Centre de transport St-Denis a été construit en 1958 et agrandi en 1970. Au fil des ans, divers aménagements ont été effectués tout en tenant compte des contraintes de conception du bâtiment.

Un mandat d'inspection a été octroyé à une firme d'ingénieurs-conseils pour effectuer une vérification de l'état de l'immeuble et de l'aménagement extérieur. Plusieurs déficiences ont été soulevées en termes de vétusté, de mise en conformité par rapport aux codes en vigueur, de rafraîchissement des lieux et finalement, de manque de capacité pour certains systèmes.

L'ensemble des interventions a été regroupé de façon à élaborer un Programme de réfection qui sera effectué en deux phases. La phase I couvrira les besoins des cinq prochaines années (2006 - 2010) pour un montant de 16 millions de dollars. La phase II couvrira la période de 2011 - 2020 pour un montant de 5 millions de dollars.

Les principales interventions sur le bâtiment seront les remplacements de l'asphalte et de divers conduits souterrains de drainage, de la toiture, du système CVAC (chauffage, ventilation, humidification, etc.), de la fenestration et des portes piétonnières, de l'entrée électrique, de divers réservoirs souterrains, de vérins ainsi que l'enlèvement de l'amiante.

Justification : Depuis 1999, aucun investissement d'importance n'a été fait au Centre de transport St-Denis pour remplacer des systèmes ou des composants de bâtiment étant donné que la STM a reçu un avis de réserve d'expropriation de son site pour la construction du nouveau CHUM. Seulement des réparations d'ordre mineur ont été faites pour le maintien en opération du Centre de transport.

L'étude diligente effectuée par le consultant sur l'immeuble a montré que plusieurs interventions d'entretien devront avoir lieu pour maintenir l'intégrité des lieux au cours des 5 à 15 prochaines années. Cette étude est basée sur la vétusté et les non-conformités aux codes actuels (Code de construction du Québec, l'Office des normes du gouvernement canadien, la Loi sur les produits pétroliers, les normes environnementales, etc.).

L'inspection a permis d'identifier les équipements qui doivent être remplacés, soit parce qu'ils sont désuets, inadéquats ou qu'ils ont atteint la fin de leur durée de vie utile.

Calendrier des dépenses

(en milliers de dollars)

2005	
2006	4 702
2007	4 348
2008	3 304
2009	

Résumé des dépenses

(en milliers de dollars)

Total	
2005-2007	9 050
Total	
2005-2009	12 354

Taux de subvention : 75 % des dépenses admissibles

Financement : Emprunt

Dépenses d'investissement

2005-2006-2007

Secteur : Réseau du métro

No de projet : 683169

Titre : Rénovation et réaménagement intérieur des voitures de métro MR-73

Nature : Afin d'augmenter la capacité de transport des voitures, de maintenir en bon état l'intérieur des voitures, de répondre à l'offre de service à Laval et de contribuer au maintien de la satisfaction de la clientèle, la STM doit procéder au réaménagement et à la rénovation des voitures de métro MR-73.

Justification : Depuis quelques années, le métro connaît une augmentation constante de son achalandage et ce, particulièrement sur la ligne 2 où la charge approche la capacité maximale de transport. De plus, à compter de 2007, le Prolongement de la ligne 2 vers Laval fera en sorte que le matériel sera utilisé au maximum de sa disponibilité et l'intervalle entre deux trains sera au minimum. Or, il deviendra impossible d'ajouter de nouveaux trains au service voyageur avec le parc actuel.

La solution retenue est donc d'accroître la capacité réelle de chargement en modifiant l'aménagement intérieur des voitures. L'objectif est d'augmenter de 10 % la capacité de chargement tout en maintenant la satisfaction de la clientèle.

De plus, une réingénierie des méthodes d'entretien permettra de réduire le taux d'immobilisation des voitures. La Société pourra donc offrir à sa clientèle des voitures sécuritaires, propres et accueillantes.

Calendrier des dépenses

(en milliers de dollars)

<u>2005</u>	<u>6 921</u>
<u>2006</u>	<u>13 019</u>
<u>2007</u>	<u>8 679</u>
<u>2008</u>	<u>4 340</u>
<u>2009</u>	<u>155</u>

Résumé des dépenses

(en milliers de dollars)

Total	
2005-2007	<u><u>28 619</u></u>
Total	
2005-2009	<u><u>33 114</u></u>

Taux de subvention : 75 % des dépenses admissibles

Financement : Emprunt / R-045

Dépenses d'investissement 2005-2006-2007

Secteur : Réseau du métro **No de projet :** 721849

Titre : Ajout d'une voie et d'un appareil de voie pour l'accès au vérin numéro 1 de la section 68-410

Nature : Le service de l'entretien du matériel roulant (EMR) est responsable de l'entretien des véhicules de travaux dont 25 tracteurs diesel. Il existe deux types d'entretien sur ces véhicules : un entretien préventif (trimestriel et annuel) et un entretien curatif lorsque survient un bris. Pour ce faire, l'atelier compte actuellement deux voies équipées d'élévateurs d'une capacité de 60 000 lb qui disposent de voies d'accès externes, pour l'entretien des véhicules sur rails plus lourds tels que Duplex, Tamper, MSV et Mercedes. Comme les temps d'immobilisation des véhicules lors de leur entretien varient de quelques jours à plusieurs semaines (lors de bris majeurs), ces trois voies sont utilisées à pleine capacité et ne suffisent plus à la tâche.

Justification : Le remplacement récent des draisines série 300 par des tracteurs beaucoup plus lourds (38 000 lb) et l'augmentation de la flotte viennent modifier les besoins opérationnels. D'ici 2005, le parc de véhicules de travaux passera de 98 à 118 unités dû entre autres au programme Réno-Systèmes et au prolongement du métro vers Laval. Le manque de disponibilité des élévateurs de grande capacité devient donc un problème majeur pour cet atelier.

Calendrier des dépenses

(en milliers de dollars)

2005	485
2006	
2007	
2008	
2009	

Résumé des dépenses

(en milliers de dollars)

Total	
2005-2007	485
Total	
2005-2009	485

Taux de subvention : 75 % des dépenses admissibles
Financement : Emprunt

Dépenses d'investissement

2005-2006-2007

Secteur : Réseau du métro

No de projet : 929000

Titre : Programme de maintien des équipements fixes - Réno-Systèmes phases I et II et des études préparatoires

Nature : Le projet vise le remplacement ou la remise à neuf des équipements fixes directement reliés à l'exploitation et qui sont situés principalement sur le réseau initial. Les catégories d'équipements visées sont : les équipements des installations motorisées (escaliers mécaniques, ventilation, pompes, etc.), de la voie, de l'énergie d'exploitation et de contrôle des trains ainsi que les systèmes du centre de contrôle et des télécommunications.

Justification : Près de la moitié du réseau est en service depuis plus de 36 ans alors que l'autre partie du réseau, constituée par les prolongements, l'est depuis des périodes variant entre 14 et 26 ans. À l'instar du matériel roulant et du patrimoine immobilier du métro, certains équipements fixes du métro ont atteint la fin de leur durée de vie utile.

Devant l'envergure des travaux à réaliser, tous les projets relatifs aux équipements fixes ont été regroupés à l'intérieur d'un même programme. Les remplacements seront effectués en minimisant la perturbation des opérations du métro et en maintenant la sécurité de l'exploitation.

La phase I représente 296,1 millions de dollars et la phase II, incluant les contrôles de trains, est évaluée à 612,4 millions de dollars.

Calendrier des dépenses

(en milliers de dollars)

2005	120 302
2006	92 834
2007	137 942
2008	154 053
2009	130 126

Résumé des dépenses

(en milliers de dollars)

Total	
2005-2007	<u>351 078</u>
Total	
2005-2009	<u>635 257</u>

Taux de subvention : 87,5 % des dépenses admissibles

Financement : Emprunt et comptant / CA-116 modifié par le R-013

Dépenses d'investissement 2005-2006-2007

Secteur :	Réseau du métro	No de projet :	0000004 - 230005
Titre :	Remplacement des voitures de métro MR-63 incluant les frais d'études, les plans et devis et l'ingénierie		
Nature :	L'acquisition de 342 voitures de métro permettra de remplacer le parc de voitures d'origine MR-63 ayant atteint la fin de sa durée de vie utile. Ce nouveau matériel roulant sera plus performant de par une capacité de transport accrue, une meilleure fiabilité et des coûts d'entretien et d'exploitation réduits. Ces nouvelles voitures sont également requises pour faire face à la croissance de l'achalandage.		
Justification :	<p>Les voitures MR-63, mises en service en 1966, totalisent plus de 3 000 000 de kilomètres et sont rendues en fin de durée de vie utile. La fiabilité de ces voitures poursuit sa tendance à la baisse, malgré les investissements dans les programmes d'entretien, minant ainsi la régularité et la disponibilité du service, tout en augmentant le degré d'insatisfaction de la clientèle. L'obsolescence de plusieurs systèmes met en péril la disponibilité des voitures MR-63 au-delà de 40 ans.</p> <p>La croissance constante de l'achalandage depuis 1996 a requis la mise en service de plus de trains. En 2007, avec l'ouverture des stations du métro à Laval, le parc actuel sera insuffisant. Le remplacement des voitures MR-63 par des trains de plus grande capacité permettra d'assurer la disponibilité des trains en quantité suffisante pour répondre aux besoins. Le coût global du projet est estimé à 1,1 milliard de dollars et sera dépensé de 2004 à 2014.</p>		

Calendrier des dépenses

(en milliers de dollars)

2005	8 133
2006	8 577
2007	49 951
2008	55 370
2009	160 441

Résumé des dépenses

(en milliers de dollars)

Total	
2005-2007	<u>66 661</u>
Total	
2005-2009	<u>282 472</u>

Taux de subvention : 75 % des dépenses admissibles
Financement : Emprunt / R-042

Dépenses d'investissement

2005-2006-2007

Secteur : Réseau du métro **No de projet :** 721783 - 890877-02

Titre : Achat de sept lorries de vingt pieds et d'un balai d'aiguillage

Nature : Il s'agit d'un Programme d'acquisition de véhicules de travaux sur rails qui serviront à l'entretien des équipements fixes de la voie et à réaliser les travaux et les transports de matériaux et d'équipements requis pour le programme Réno-Systèmes et pour la réalisation du prolongement du métro vers Laval.

Justification : La plupart des véhicules de travaux sur rails datent de l'époque de la construction du métro (1960 - 1970) et ont donc atteint la fin de la durée de vie utile.

L'ensemble du parc de véhicules de travaux est présentement utilisé pour assurer la réalisation des programmes d'entretien du réseau existant du métro et ne peut donc pas répondre aux besoins générés par les projets majeurs. En effet, les besoins de transport de matériaux et d'équipements et de réalisation de travaux en tunnel et en stations générés par le programme Réno-Systèmes et le prolongement du métro vers Laval nécessitent l'augmentation de la flotte de véhicules pour les années critiques de leur réalisation. L'envergure de ces projets a obligé la Société à devancer les achats prévus dans ce programme.

Calendrier des dépenses

(en milliers de dollars)

2005	700
2006	
2007	
2008	
2009	

Résumé des dépenses

(en milliers de dollars)

Total	
2005-2007	700
Total	
2005-2009	700

Taux de subvention : 75 % des dépenses admissibles

Financement : Emprunt / R-043

Dépenses d'investissement 2005-2006-2007

Secteur : Réseau du métro **No de projet :** 634370

Titre : Programme Réno-Stations phase II

Nature : Ce programme a pour but de rénover :

- les structures auxiliaires rattachées au métro qui présentent un état de dégradation avancée. Il n'y a jamais eu de programme de réfection pour ces structures. Les travaux prévus consistent principalement à réparer les zones de béton détériorées, lâches ou fissurées, à colmater les infiltrations, à remplacer les échelles et les paliers d'accès requis pour entretenir les équipements fixes, à remplacer des équipements électriques désuets, à remplacer la tuyauterie et à effectuer des travaux d'aménagement extérieur;
- les diverses stations des prolongements du métro qui présentent en partie ou en totalité des signes de détérioration avancée causée par l'infiltration d'eau souterraine et le sel de déglçage au niveau des structures, des finis de planchers et des marches d'escaliers;
- le tunnel des prolongements du métro qui affiche des signes de détérioration;
- les canalisations de drainage des voûtes des stations de métro : débloquer les drains forés existants jusqu'à l'interface roc et installer de nouvelles canalisations.

Justification : La phase I a été réalisée de 1996 à 1999 et touchait principalement les stations et les tunnels du réseau initial. Pour la phase II, en incluant les montants prévus pour la gestion de projet et le transport en tunnel, un investissement majeur de 71,9 millions de dollars est requis pour effectuer la réfection des 28 stations du prolongement du métro des lignes 1 et 2 mises en service depuis 1976, des structures auxiliaires du réseau du métro et du tunnel. En 2005, le programme Réno-Stations inclut le projet Réfection du système de drainage de la voûte pour un montant de 9,5 millions de dollars échelonné sur cinq ans.

Devant l'envergure des travaux d'entretien à réaliser, tous les projets spécifiques relatifs aux stations et au tunnel des prolongements de même qu'aux structures auxiliaires du métro ont été regroupés à l'intérieur d'un même programme. Tous les travaux de rénovation seront effectués en minimisant la perturbation des opérations du métro et en maintenant la sécurité de l'exploitation.

Calendrier des dépenses

(en milliers de dollars)

2005	10 796
2006	17 844
2007	15 742
2008	16 332
2009	

Résumé des dépenses

(en milliers de dollars)

Total	
2005-2007	44 382
Total	
2005-2009	60 714

Taux de subvention : 75 % des dépenses admissibles
Financement : Emprunt / R-027

Dépenses d'investissement

2005-2006-2007

Secteur : Réseau du métro **No de projet :** 721621 - 749794

Titre : Agrandissement et réaménagement de l'atelier de la voie

Nature : Le projet d'agrandissement de l'atelier de la voie au plateau Youville consiste à construire une annexe à l'atelier de la voie Youville actuel en fermant le volume extérieur entre l'atelier et le faisceau de la voie adjacent. Les deux autres ateliers de la voie ne permettent pas que des travaux d'agrandissement puissent y être facilement et économiquement réalisés.

Justification : Au cours des dix prochaines années, la réalisation des travaux du programme Réno-Systèmes, des travaux des prolongements du métro et des projets majeurs comme Réno-Stations phase II nécessiteront l'augmentation de la flotte de véhicules de travaux sur rails et l'augmentation des espaces de stationnement des véhicules et d'entreposage des matériaux. Ces besoins additionnels ne pourront être comblés à l'intérieur des installations actuelles.

Par la suite, et lorsque les prolongements du métro auront été réalisés (dont Laval pour juillet 2007), un espace additionnel sera requis pour assurer l'entretien. Une augmentation de 25 % des installations procurera l'espace nécessaire pour les équipements d'entretien et les véhicules de travaux.

Calendrier des dépenses

(en milliers de dollars)

2005	2 681
2006	
2007	
2008	
2009	

Résumé des dépenses

(en milliers de dollars)

Total	
2005-2007	2 681
Total	
2005-2009	2 681

Taux de subvention : 75 % des dépenses admissibles
Financement : Emprunt / R-004 et R-051

Dépenses d'investissement 2005-2006-2007

Secteur : Réseau du métro **No de projet :** 9249324

Titre : Acquisition et rénovation de locaux administratifs

Nature : Le projet consiste en l'acquisition et en l'aménagement de nouveaux locaux administratifs pour la STM, réalisés dans le cadre du programme Réno-Systèmes afin d'y installer le nouveau Centre de contrôle. La vocation actuelle de l'immeuble diffère de celle requise et des travaux seront réalisés afin de le rendre adéquat aux usages prévus. Des travaux d'aménagement sont nécessaires et incluent des interventions touchant l'architecture, la réfection mécanique, les travaux électriques, ainsi que l'ingénierie, l'approvisionnement et la gestion de la construction.

Des travaux d'aménagement seront aussi effectués à l'actuelle bâtisse qui abrite le centre Providence, afin de convertir certains espaces en superficies à bureau.

Justification : Dans le cadre du programme Réno-Systèmes, le projet du Centre de contrôle a été initié afin de réaliser les aménagements requis pour implanter les équipements et services reliés aux nouveaux systèmes de télécommunication et de contrôle des procédés d'exploitation du métro. Plusieurs emplacements potentiels ont été répertoriés et chacun a été analysé afin d'en identifier les avantages et les inconvénients.

Toutefois, le potentiel d'occupation de l'immeuble excède la superficie requise par le Centre de contrôle. Ce dernier requiert environ 38 000 pieds carrés par rapport à une capacité de 108 145 pieds carrés. Pour occuper l'immeuble, la STM a décidé de convertir des espaces loués en espaces propriétaires.

Calendrier des dépenses

(en milliers de dollars)

2005	2 687
2006	
2007	
2008	
2009	

Résumé des dépenses

(en milliers de dollars)

Total	
2005-2007	2 687
Total	
2005-2009	2 687

Taux de subvention : 0 %

Financement : Emprunt / R-018

Dépenses d'investissement

2005-2006-2007

Secteur : Développement du service **No de projet :** 350001

Titre : Programme de mesures préférentielles pour autobus – Réseau prioritaire montréalais

Nature : Dans le cadre de l'amélioration de la rapidité des déplacements de la clientèle sur le réseau, ce projet consiste en l'implantation d'une série de mesures préférentielles pour autobus sur plusieurs axes situés sur le territoire de la ville de Montréal.

Ces mesures comprennent :

- l'implantation de voies réservées pour autobus;
- des interventions aux feux de circulation : préemption, phase prioritaire au départ, extension du temps de vert, etc.
- des modifications à la géométrie des chaussées et au marquage;
- la gestion de la circulation et du stationnement.

L'implantation de voies réservées et/ou de mesures préférentielles pour les années 2005 - 2009 seront sur les axes des rues suivantes :

2005 : Rosemont , Saint-Michel, Beaubien, A-25 et Notre-Dame;

2006 : St-Jean, Pierrefonds, A-20, A-40 Ouest, Côte-St-Luc, Jean-Talon Est et Sherbrooke Ouest;

2007 : Henri-Bourassa;

2008 et 2009 : Sauvé/Côte-Vertu, Cavendish, Lacordaire et Grenet.

Justification : En plus de l'amélioration de la rapidité des déplacements de la clientèle, ce plan permet d'atteindre les objectifs suivants :

- améliorer la ponctualité et la vitesse commerciale sur les lignes d'autobus visées, permettre de réaliser des gains de temps et d'accroître la régularité du service dans le respect des normes de charge et ainsi relever l'indice de satisfaction de la clientèle;
- hausser l'achalandage tout en réalisant des économies d'opérations.

Calendrier des dépenses

(en milliers de dollars)

2005	9 640
2006	8 717
2007	5 449
2008	5 530
2009	3 545

Résumé des dépenses

(en milliers de dollars)

Total	
2005-2007	<u>23 807</u>
Total	
2005-2009	<u>32 882</u>

Taux de subvention : 75 % des dépenses admissibles

Financement : Emprunt / CA-113

Dépenses d'investissement 2005-2006-2007

Secteur : Développement du service **No de projet :** 350002

Titre : Optimisation des terminus Elmhurst, Fairview et Lionel-Groulx

Nature : Le projet vise à construire de nouveaux terminus et points d'attente et à améliorer les conditions d'exploitation. Les interventions aux terminus existants permettront de corriger certains problèmes d'exploitation ou de sécurité opérationnelle.

Les améliorations prévues dans les terminus et les points d'attente peuvent inclure l'aménagement des aires d'opération et d'attente, de locaux ou de services auxiliaires et la modification du mobilier urbain.

Les terminus prévus sont Elmhurst pour 2005, Fairview pour 2006 et Lionel-Groulx qui se terminera en 2007.

Justification : Ce projet s'inscrit dans le cadre du Plan d'affaires de la Société au chapitre de l'adaptation des services aux besoins de la clientèle.

En plus de l'amélioration de la satisfaction de la clientèle, ces projets permettent d'atteindre les objectifs suivants :

- améliorer le confort de la clientèle;
- répondre aux problèmes d'exploitation reliés à une capacité insuffisante des installations actuelles;
- améliorer la sécurité et la ponctualité du service.

Calendrier des dépenses

(en milliers de dollars)

2005	1 545
2006	4 349
2007	19 066
2008	
2009	

Résumé des dépenses

(en milliers de dollars)

Total	
2005-2007	24 960
Total	
2005-2009	24 960

Taux de subvention : 75 % des dépenses admissibles

Financement : Emprunt / CA-113

Dépenses d'investissement

2005-2006-2007

Secteur : Développement du service

No de projet : 350004

Titre : Amélioration de l'accessibilité au Réseau du métro – Tuiles avertissantes

Nature : Le projet consiste à installer des tuiles avertissantes sur les quais des 26 stations du réseau initial du métro. Ces tuiles ont pour objectif de prévenir les chutes sur la voie, de personnes ayant une déficience visuelle. Le concept des tuiles avertissantes est un système d'avertissement efficace et reconnu de la proximité de la fosse du métro et permet d'améliorer la sécurité à cette clientèle lors de ses déplacements dans le métro.

Justification : Pour faire face au phénomène de vieillissement de la population et pour favoriser l'intégration sociale des personnes handicapées, la STM a mis sur pied à l'automne 1989 le comité sur l'amélioration de l'accessibilité au réseau régulier. La clientèle visée par cette démarche était l'ensemble des personnes à mobilité réduite.

Les travaux du comité, qui se sont terminés en mars 1991 avec l'adoption par le conseil d'administration du rapport «Vers des services plus accessibles aux personnes à mobilité réduite», ont permis d'identifier et d'évaluer une série de mesures d'amélioration de l'accessibilité. L'installation de tuiles avertissantes sur les quais du réseau du métro contribuera à l'amélioration de la satisfaction de la clientèle handicapée visuelle.

Calendrier des dépenses

(en milliers de dollars)

2005	132
2006	674
2007	688
2008	701
2009	716

Résumé des dépenses

(en milliers de dollars)

Total	
2005-2007	<u>1 494</u>
Total	
2005-2009	<u>2 912</u>

Taux de subvention : 75 % des dépenses admissibles

Financement : Emprunt

Dépenses d'investissement 2005-2006-2007

Secteur : Développement du service **No de projet :** 18503

Titre : Mise en place d'un système de vente et de perception

Nature : Le projet repose sur la mise en place d'un nouveau système de vente et de perception. Celui-ci a pour but d'améliorer la perception et la sécurité des recettes et d'offrir à la clientèle un réseau de vente mieux adapté à ses besoins.

Justification : Contexte

En raison du contexte métropolitain dans lequel œuvre la Société et compte tenu que les systèmes de vente et de perception des autres autorités organisatrices de transport en commun ne répondent que partiellement à leurs attentes, les autorités ont manifesté leur intérêt à participer à l'implantation et à l'exploitation du nouveau système de vente et de perception.

La problématique – vente de titres en loge

Les pertes monétaires engendrées par la non-disponibilité de titres à vendre dans le métro ainsi que les coûts élevés du système de ravitaillement et de conciliation des recettes provenant de la vente des titres ont conduit la STM à revoir ses modes opératoires. L'analyse de la situation a amené l'entreprise à mettre de l'avant un projet en vue d'optimiser le système de vente et de ravitaillement dans le métro.

La problématique – perception

Plusieurs études, effectuées au cours des dernières années, ont démontré la vulnérabilité de la STM en regard de la fraude et ont mis en évidence la faiblesse du contrôle visuel pouvant être exercé par le personnel. La multitude de titres devant être contrôlée visuellement, la vétusté des équipements de perception à bord des autobus, le caractère limité des informations de gestion, l'unicité de certains équipements de perception, l'évolution des technologies et le prolongement du métro, sont quelques-uns des facteurs qui obligent la Société à revoir en profondeur ses systèmes de vente et de perception actuels.

Calendrier des dépenses

(en milliers de dollars)

2005	78 131
2006	25 948
2007	2 416
2008	
2009	

Résumé des dépenses

(en milliers de dollars)

Total	
2005-2007	106 494
Total	
2005-2009	106 494

Taux de subvention : 0 %

Financement : Emprunt / R-010

Dépenses d'investissement

2005-2006-2007

Secteur : Technologies de l'information et autres projets **No de projet :** 530869-01

Titre : Implantation de SAP – Entretien

Nature : Dans le cadre de la réalisation du Plan d'affaires 2004 – 2008, ce projet vise à contribuer à l'atteinte des objectifs stratégiques suivants :

- améliorer la performance de l'entretien des autobus;
- réduire les coûts de fonctionnement de l'entreprise.

Justification : La révision et la documentation des processus d'affaires ainsi que l'implantation du progiciel de gestion de l'entretien SAP – PM pour le soutien des processus d'affaires de l'Entretien – Réseau des autobus et l'Entretien – Gestion du patrimoine permettra de contribuer à l'atteinte des objectifs du Plan d'affaires 2004 – 2008 en :

- planifiant et optimisant les opérations de maintenance et de réparations;
- fournissant un historique des interventions effectuées;
- établissant et suivant les coûts d'entretien par le biais de tableau de bord de gestion;
- fournissant un soutien aux responsables de l'entretien pour une gestion efficace des activités.

Réseau des autobus – L'absence d'un système d'information intégré pour soutenir les processus d'affaires est l'une des causes des difficultés opérationnelles. La réalisation de ce projet est un pré-requis à l'atteinte des objectifs d'amélioration de la disponibilité, de la fiabilité et de l'efficacité de la flotte d'autobus.

Gestion du patrimoine – Depuis 2001, la stratégie de la STM en matière de technologies de l'information recommande la sortie des applications de l'ordinateur central, actuellement en impartition à la firme CGI. L'objectif étant de réduire les coûts d'impartition au profit des solutions intégrées qui nécessitent moins de main-d'œuvre spécialisée pour la maintenance. L'application GUIDE, système actuel de gestion de l'entretien, développée en 1980, fait partie des applications de la centrale et ne permet pas de nouveaux développements. En outre, les méthodes de développement utilisées ne sont plus d'actualité aujourd'hui et tout ajout de fonctionnalités reviendrait à redévelopper le logiciel, avec pour conséquences des coûts de développement faramineux.

Calendrier des dépenses

(en milliers de dollars)

2005	4 353
2006	1 836
2007	794
2008	
2009	

Résumé des dépenses

(en milliers de dollars)

Total	
2005-2007	6 983
Total	
2005-2009	6 983

Taux de subvention : 0 %

Financement : Emprunt / R-025

Dépenses d'investissement 2005-2006-2007

Secteur : Technologies de l'information et autres projets **No de projet :** 901999

Titre : SAEIC phase II

Nature : Ce projet consiste à implanter un système intégré d'aide à l'exploitation et d'information à la clientèle. Le projet SAEIC phase II est l'implantation des modules d'analyse des temps de parcours (ATP), d'analyse de l'achalandage (RIDER), de choix de travail aux listes (BID), d'aide à la répartition du travail et de gestion des événements (DDAM). Il implique aussi de mettre à jour l'entrepôt de données SAP et de transférer la gestion de la paie des chauffeurs, changeurs et opérateurs à SAP/Paie.

Justification : En 2002, la STM a conclu des ententes de partenariat avec Giro et le groupe MADITUC de l'École polytechnique de Montréal. Ces ententes comprennent des contrats couvrant les licences d'exploitation, le support et l'entretien ainsi que la mise en place de la phase I du projet SAEIC (SALSA).

La deuxième phase du projet vise à remplacer les applications désuètes telles MACD, MACD2, RACOM, ICOS, etc. par des systèmes intégrés pour le Réseau des autobus et le Réseau du métro. Le projet cherche aussi à permettre de diffuser à la clientèle 100 % des variations sur le service planifié, à améliorer les contrôles de paie et à fournir de meilleurs outils pour optimiser le service.

La désuétude des systèmes et des technologies est apparue comme un élément majeur de la problématique.

Calendrier des dépenses

(en milliers de dollars)

2005	4 311
2006	
2007	
2008	
2009	

Résumé des dépenses

(en milliers de dollars)

Total	
2005-2007	4 311
Total	
2005-2009	4 311

Taux de subvention : 0 %

Financement : Emprunt / R-026

Dépenses d'investissement

2005-2006-2007

Secteur : Technologies de l'information et autres projets **No de projet :** 230880

Titre : Remplacement du système de gestion des accidents du travail

Nature : Ce projet consiste à remplacer le système de gestion des accidents du travail par un système expert permettant, non seulement, de rencontrer les obligations légales et contractuelles de la STM en matière de gestion des lésions professionnelles, mais intégrant aussi les diverses fonctions de la gestion de la santé et sécurité du travail ainsi que le suivi de l'absentéisme non professionnel et l'informatisation du dossier médical.

Justification : Le système gestion des accidents du travail a été développé en 1998. Il est désuet et il doit être remplacé à court terme puisqu'il comporte des risques pouvant générer des dépenses importantes tant au point de vue informatique qu'au point de vue de la cotisation CSST.

Au point de vue informatique, le non-remplacement du système de gestion des accidents du travail à court terme, pourrait nécessiter l'isolement du système et l'achat d'équipements complémentaires. D'un autre côté, la cotisation CSST dépend directement des activités complexes de la gestion des lésions professionnelles qui sont généralement soumises à des délais légaux. Compte tenu du coût élevé de la cotisation CSST et du grand nombre de réclamations à gérer, la STM ne peut rencontrer ses obligations légales et contractuelles et générer des économies de cotisation sans le support d'un système informatique.

Calendrier des dépenses

(en milliers de dollars)

2005	826
2006	
2007	
2008	
2009	

Résumé des dépenses

(en milliers de dollars)

Total	
2005-2007	826
Total	
2005-2009	826

Taux de subvention : 0 %

Financement : Emprunt / R-046

Dépenses d'investissement 2005-2006-2007

Secteur : Technologies de l'information et autres projets **No de projet :** 350007

Titre : Implantation d'une formation en ligne « e-learning »

Nature : Le présent projet vise à développer une stratégie alternative de formation et à développer des systèmes de soutien à la tâche. Cette stratégie alternative nommée « e-learning » est une formation en ligne auprès des participants en utilisant des technologies électroniques.

Justification : Au cours des prochaines années, des défis importants devront être relevés en formation. L'importance des départs à la retraite dans tous les métiers (plus de 1 500 personnes d'ici 2008) et les nombreux projets majeurs de la STM d'ici 2009 viendront créer une pression qui oblige à regarder des modes alternatifs de transmission, de développement et de maintien des compétences. Dans ce contexte, le « e-learning » et le système de soutien à la tâche permettront de répondre à des enjeux d'efficacité et d'allocations judicieuses des ressources.

Il est généralement reconnu par la grande majorité des spécialistes que le transfert de cours sous le mode traditionnel en classe en mode « e-learning » génère les gains suivants :

- réduction de la durée de la formation théorique de 30 %;
- accès juste à temps et juste assez;
- enthousiasme des employés envers la formation.

De plus, il est également reconnu par ces mêmes spécialistes que le système de soutien à la tâche génère les bénéfices suivants :

- réduction des coûts de formation;
- réduction des coûts de maintenance et de création des procédures;
- réduction des coûts de non-qualité.

Calendrier des dépenses

(en milliers de dollars)

<u>2005</u>	<u>1 500</u>
<u>2006</u>	<u>1 140</u>
<u>2007</u>	<u>1 045</u>
<u>2008</u>	<u>949</u>
<u>2009</u>	<u>957</u>

Résumé des dépenses

(en milliers de dollars)

Total	
2005-2007	<u>3 685</u>
Total	
2005-2009	<u>5 591</u>

Taux de subvention : 0 %

Financement : Emprunt