



BILAN ROUTIER

SOCIÉTÉ DE
L'ASSURANCE
AUTOMOBILE DU
QUÉBEC

2013

SOMMAIRE

Depuis 1978, ... le nombre de décès a chuté de 77,4 %.

- Il y a eu 399 décès sur les routes en 2013, soit 22 de moins qu'en 2012, ce qui représente une diminution de 5,2 %. Comparativement à la moyenne de 2008 à 2012, le bilan des décès pour 2013 est en baisse de 18,3 %.
- Le nombre de victimes décédées âgées de 45 à 54 ans a considérablement diminué par rapport à l'année 2012. En effet, ce nombre est passé de 78 en 2012 à 46 en 2013, une baisse de 41,0 %. Ce groupe d'âge est celui où le nombre de victimes décédées a diminué le plus de 2012 à 2013. Le nombre de victimes décédées âgées de 15 à 24 ans a également connu une baisse importante en passant de 103 décès en 2012 à 79 en 2013, soit une diminution de 23,3 %. De même, le nombre total de victimes âgées de 15 à 24 ans est passé de 10 499 en 2012 à 9 698 l'année suivante, ce qui représente une baisse de 7,6 %. Ce groupe d'âge est celui pour lequel la diminution est la plus importante par rapport à 2012 pour le total des victimes.
- Le nombre de blessés graves présente une baisse de 11,7 %, avec 1 727 victimes plutôt que 1 955 l'an dernier. La comparaison avec la moyenne de 2008 à 2012 révèle une diminution de 19,9 %.
- Avec 35 972 blessés légers en 2013 contre 37 114 en 2012, une diminution de 3,1 % est notée. Comparativement au bilan de 2008 à 2012, ce nombre représente une baisse de 9,8 %.
- En 2013, 32,4 % des conducteurs et passagers d'une automobile ou d'un camion léger décédés ne portaient pas leur ceinture de sécurité, comparativement à 33,7 % en 2012. Chez les moins de 25 ans, cette proportion était de 25,8 % en 2013 en comparaison avec 35,4 % en 2012.
- Depuis 1978, année du début des activités de la Société de l'assurance automobile du Québec, le nombre de décès a chuté de 77,4 %, alors que le nombre de permis de conduire a augmenté de 67,9 % et le nombre de véhicules en circulation de 109,8 %.

LES TYPES

d'usagers de la route

LES OCCUPANTS D'UNE AUTOMOBILE OU D'UN CAMION LÉGER

Le nombre de décès chez les occupants d'une automobile ou d'un camion léger a diminué de 13,0 % par rapport à l'année dernière. En comparaison de la moyenne de 2008 à 2012, il s'agit d'une baisse de 27,0 %. Les 241 décès survenus en 2013 dans cette catégorie constituent le meilleur résultat de la période 2008 à 2013. Ils représentent 60,4 % de l'ensemble des décès survenus sur les routes en 2013.

LES OCCUPANTS D'UN CAMION LOURD OU D'UN TRACTEUR ROUTIER

Chez les occupants d'un camion lourd ou d'un tracteur routier, l'année 2013 se solde par 6 décès de plus que l'année dernière, pour un total de 13. Ce nombre est supérieur à la moyenne de 8 décès enregistrée pour cette catégorie de 2008 à 2012.

LES MOTOCYCLISTES

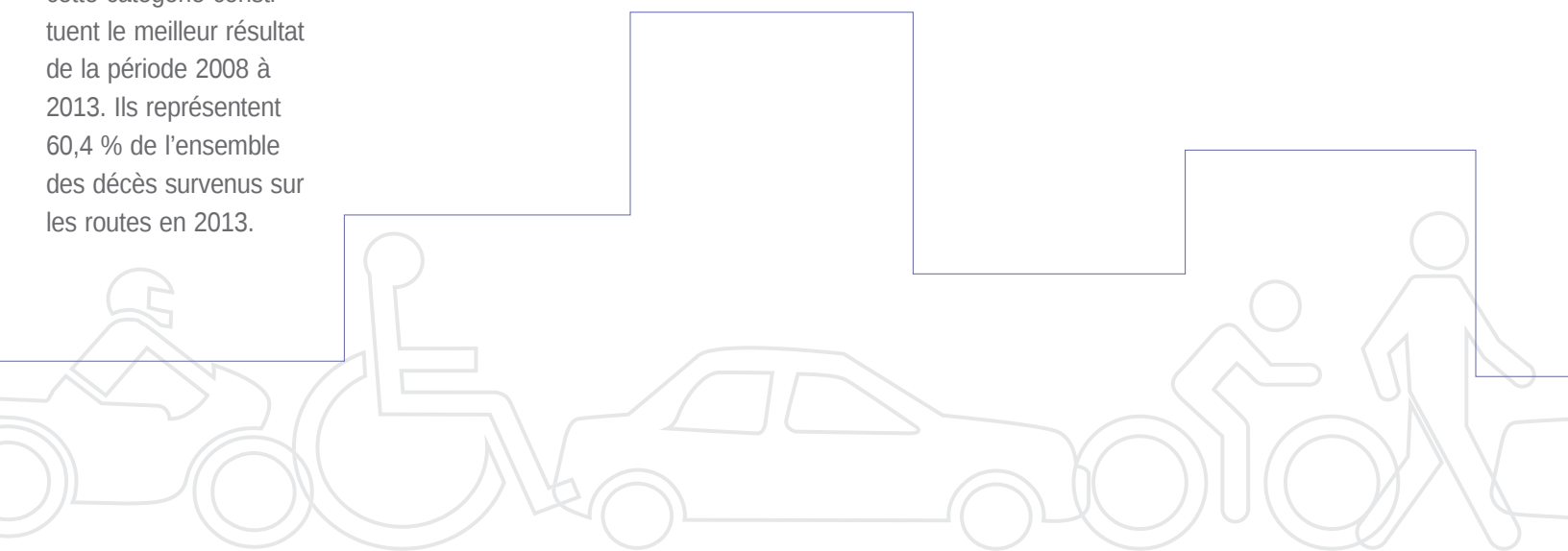
Chez les motocyclistes, le bilan de 46 décès en 2013 représente le même nombre de décès qu'en 2012. Il s'agit d'une légère augmentation par rapport à la moyenne de 45 décès observée dans cette catégorie au cours des cinq années précédentes.

LES CYCLISTES

Le bilan fait état de 19 décès chez les cyclistes en 2013, soit 5 de plus qu'en 2012. Le nombre de décès pour cette catégorie d'usagers a varié de 13 à 21 depuis 2008.

LES PIÉTONS

Le nombre de décès chez les piétons en 2013 est de 65, soit 10 décès de plus qu'en 2012. Il s'agit toutefois d'une diminution de 4,1 % par rapport à la moyenne de 68 décès pour cette catégorie de 2008 à 2012.



LES RÉGIONS

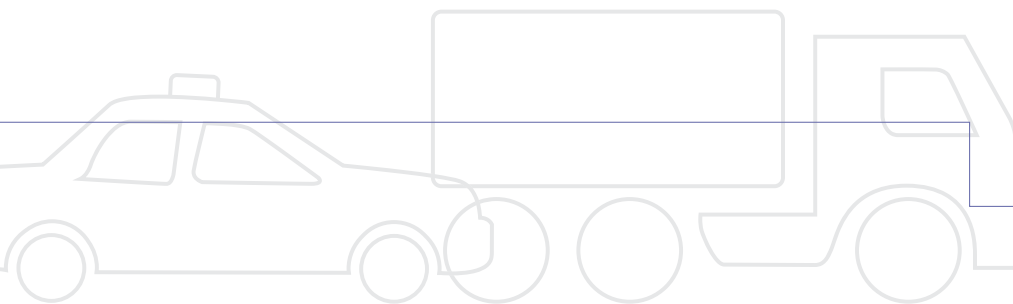
Dix régions sur dix-sept ont connu une diminution du nombre des décès par rapport à l'année dernière. Dans six des sept autres régions, le nombre de décès a augmenté, alors qu'il est demeuré le même pour une des régions. La plus importante variation en nombre concerne la région de la Capitale-Nationale avec une hausse de 21 décès. Suivent la région de la Chaudière-Appalaches, avec une baisse de 16 décès, les régions du Centre-du-Québec et de la Mauricie, où l'on note 11 décès de moins qu'en 2012, et la région de la Montérégie avec une hausse de 11 décès.

Concernant l'ensemble des victimes, quatorze des dix-sept régions ont connu une diminution en comparaison de l'année 2012, alors que les trois autres régions ont connu une augmentation. On observe également une baisse du nombre de victimes par rapport à la moyenne de 2008 à 2012 pour toutes les régions. La plus grande variation en nombre concerne la région de Montréal, avec 925 victimes de moins que la moyenne de 2008 à 2012.

LES GROUPES D'ÂGE

En 2013, la diminution des décès par rapport à 2012 touche seulement les groupes d'âge de 15 à 24 ans et de 45 à 54 ans. Cependant, par rapport à la moyenne de 2008 à 2012, tous les groupes d'âge connaissent une baisse des décès, hormis le groupe des 55 à 64 ans.

Concernant le nombre total de victimes, à l'exception des groupes d'âge de 35 à 44 ans et de 65 à 74 ans qui sont restés à peu près stables, tous les groupes d'âge ont vu leur nombre total de victimes diminuer en 2013 par rapport à 2012.



DÉCÈS

sur les routes du Québec, de 1973 à 2013

ANNÉE DE L'ACCIDENT	NOMBRE DE VICTIMES DÉCÉDÉES
1973	2 209
1974	1 882
1975	1 893
1976	1 589
1977	1 556
1978	1 765
1979	1 792
1980	1 492
1981	1 463
1982	1 081
1983	1 185
1984	1 225
1985	1 386
1986	1 051
1987	1 116
1988	1 091
1989	1 128
1990	1 072
1991	988
1992	939
1993	945
1994	794
1995	845
1996	858
1997	766
1998	685
1999	762
2000	766
2001	610
2002	704
2003	623
2004	648
2005	707
2006	720
2007	604
2008	556
2009	503
2010	488
2011	475
2012	421
2013	399

ANNÉE	NOMBRE DE VICTIMES DÉCÉDÉES	NOMBRE DE VÉHICULES EN CIRCULATION	NOMBRE DE TITULAIRES DE PERMIS
1973	2 209	2 265 471	2 441 515
2013	399	6 191 286	5 241 846

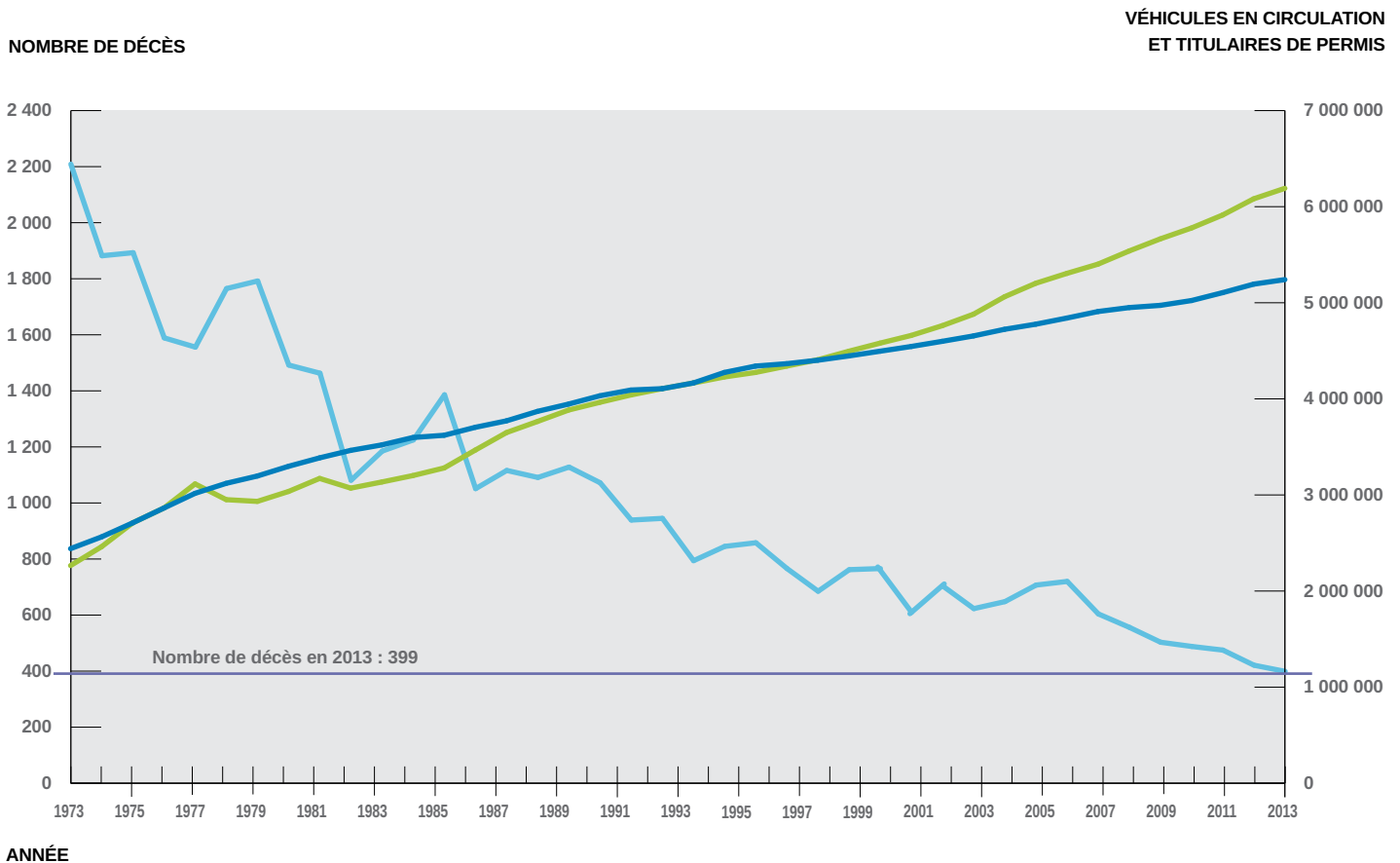
Note : Les données relatives aux décès ont été révisées à la lumière de validations additionnelles effectuées à partir des données du Fonds d'assurance automobile du Québec et du Bureau du coroner. Cela nous a permis d'apporter des ajustements à la définition d'un décès de la route, afin de la rendre conforme à la norme généralement reconnue à l'international, soit que la notion de décès inclut les décès survenus dans les 30 jours suivant l'accident.

Ainsi, les données pour la période de 2007 à 2011 ont été révisées, tandis que les données pour 2012 et 2013 demeurent provisoires : les validations seront complétées en cours d'année.

DÉCÈS

sur les routes du Québec

Véhicules en circulation et titulaires de permis, de 1973 à 2013

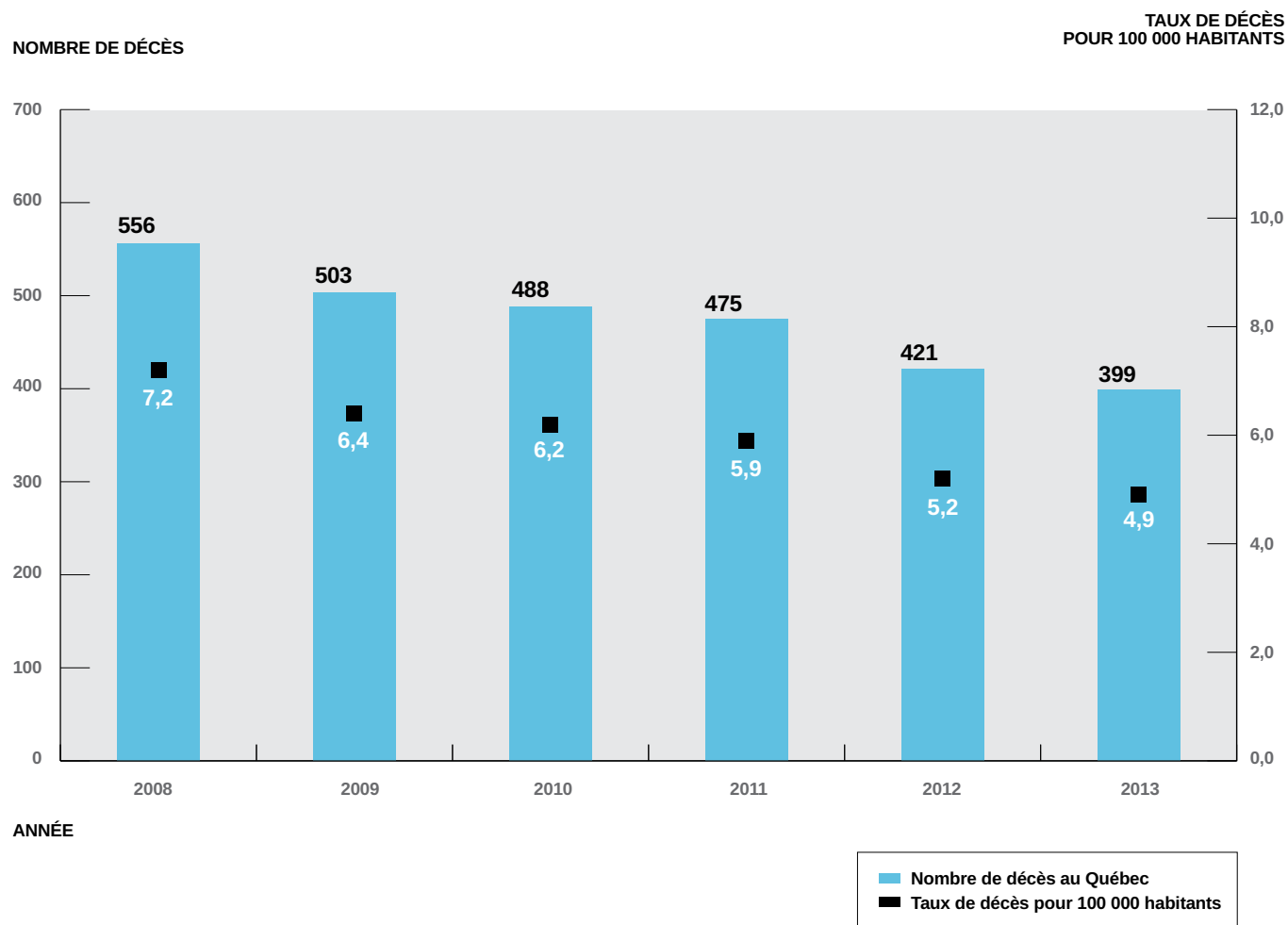


Note : Depuis 1989, les nombres de décès présentés dans ce graphique excluent les victimes d'accidents n'impliquant que des véhicules utilisés hors du réseau routier.

- En 2013, 399 personnes sont décédées sur les routes, ce qui représente une diminution de 5,2 % par rapport à 2012.
- Le bilan des décès sur les routes présente une nette amélioration depuis 1973, année où il a atteint un sommet dans l'histoire du Québec avec 2 209 victimes, et ce, malgré une augmentation constante du nombre de titulaires de permis et du nombre de véhicules en circulation.
- Depuis 1978, année du début des activités de la Société de l'assurance automobile du Québec, le nombre de décès sur les routes est passé de 1 765 à 399, soit une diminution de 77,4 %. Pour la même période, le nombre de titulaires de permis de conduire a augmenté de 67,9 % et le nombre de véhicules en circulation, de 109,8 %.

NOMBRE DE DÉCÈS

et taux de décès pour 100 000 habitants,
au Québec, de 2008 à 2013

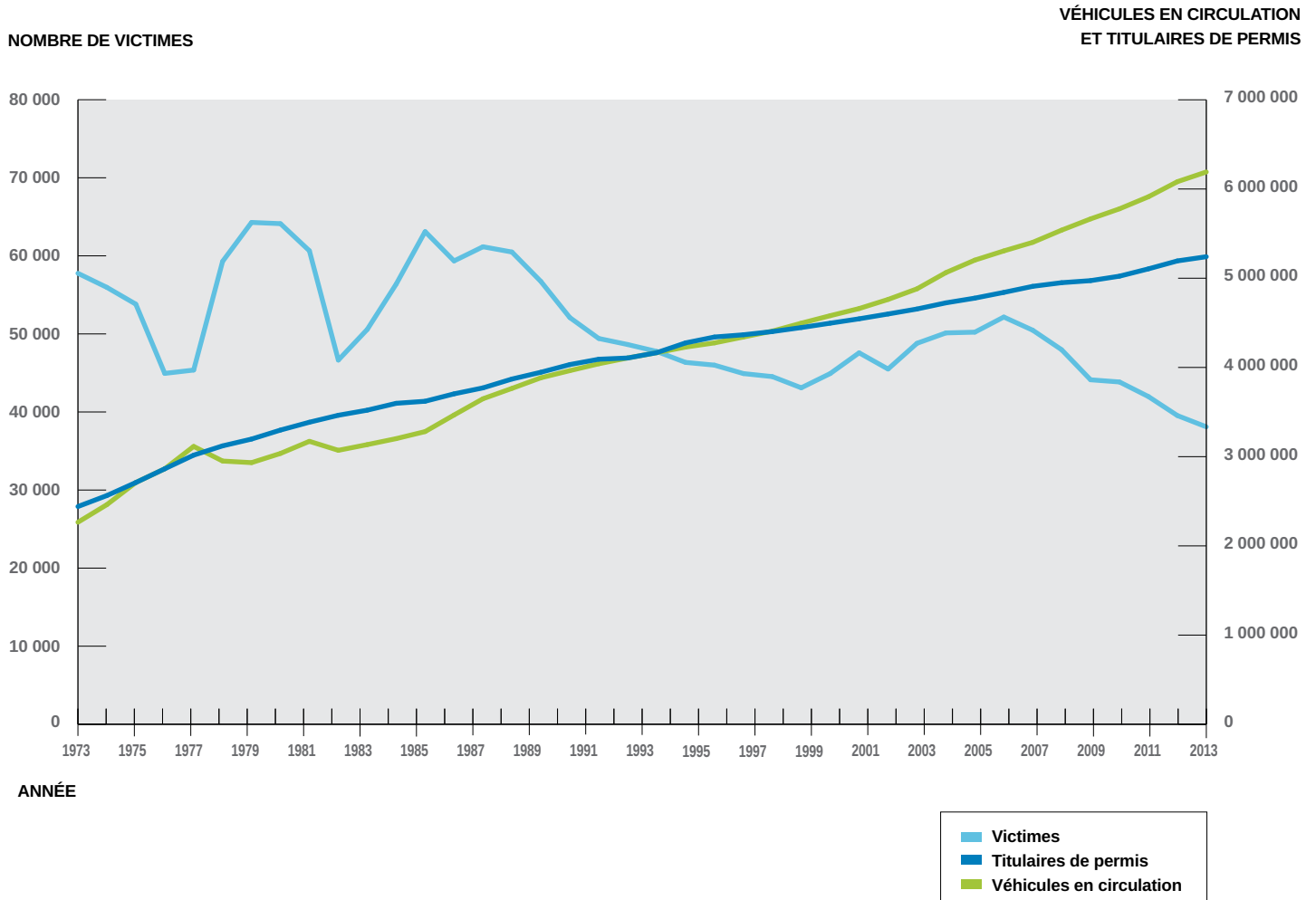


> Le taux de décès en 2013 est de 4,9 pour 100 000 habitants. Il s'agit du meilleur résultat des six dernières années. De 2008 à 2012, ce taux a varié de 5,2 à 7,2 décès pour 100 000 habitants.

VICTIMES

sur les routes du Québec

Véhicules en circulation et titulaires de permis, de 1973 à 2013



- De 1987 à 1998, le nombre total de victimes a connu des baisses successives malgré la hausse continue du nombre de véhicules en circulation et de titulaires de permis. De 1998 à 2005, la tendance du nombre total de victimes était à la hausse. Depuis 2005, elle est à la baisse.

NOMBRE DE DÉCÈS

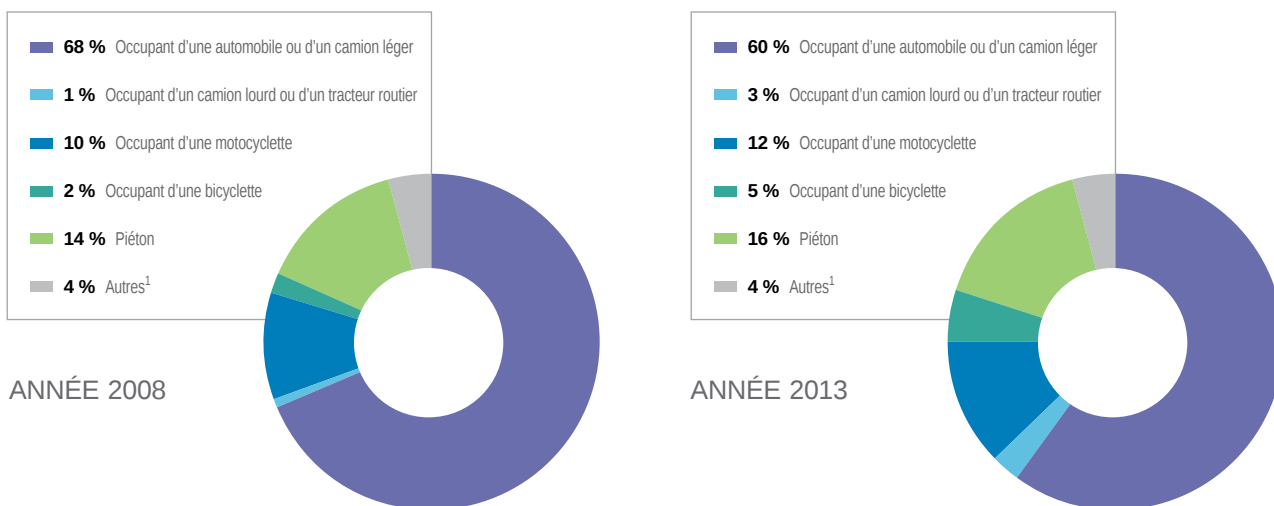
au Québec selon les catégories d'usagers, de 2008 à 2013

CATÉGORIE D'USAGERS	NOMBRE DE VICTIMES PAR ANNÉE						VARIATION EN %	
	2008	2009	2010	2011	2012	2013	2013/2012	2013/ 2008 À 2012
Occupant d'une automobile ou d'un camion léger	380	346	332	315	277	241	-13,0 %	-27,0 %
Occupant d'un camion lourd ou d'un tracteur routier	8	15	4	7	7	13	85,7 %	58,5 %
Occupant d'une motocyclette	55	43	41	40	46	46	0,0 %	2,2 %
Occupant d'une bicyclette	13	16	21	17	14	19	35,7 %	17,3 %
Piéton	76	69	64	75	55	65	18,2 %	-4,1 %
Autres ¹	24	14	26	21	22	15	-31,8 %	-29,9 %
Total	556	503	488	475	421	399	-5,2 %	-18,3 %

1. Outre les victimes dont la catégorie d'usagers de la route n'est pas déterminée, la catégorie « Autres » comprend les victimes occupant les types de véhicules suivants : autobus, autobus scolaire, taxi, cyclomoteur, véhicule d'équipement, véhicule-outil, véhicule agricole et ensemble des véhicules circulant habituellement hors du réseau routier.

DISTRIBUTION

des décès au Québec selon les catégories d'usagers, 2008 et 2013



1. Outre les victimes dont la catégorie d'usagers de la route n'est pas déterminée, la catégorie « Autres » comprend les victimes occupant les types de véhicules suivants : autobus, autobus scolaire, taxi, cyclomoteur, véhicule d'équipement, véhicule-outil, véhicule agricole et ensemble des véhicules circulant habituellement hors du réseau routier.

- Les occupants d'une automobile ou d'un camion léger forment la catégorie où le nombre de personnes décédées sur les routes est le plus élevé. Avec 241 décès en 2013, cette catégorie représente 60,4 % des décès. Le bilan de cette catégorie s'est pourtant amélioré de 13,0 % en comparaison de l'année dernière. De même, il montre une amélioration de 27,0 % par rapport à la moyenne de 2008 à 2012.
- En 2013, il y a eu 13 décès chez les occupants d'un camion lourd ou d'un tracteur routier. Le nombre de décès pour cette catégorie d'usagers a varié de 4 à 15 depuis 2008.
- Le nombre de motocyclistes décédés est de 46 en 2013, soit le même qu'en 2012. Il s'agit d'une augmentation de 2,2 % par rapport à la moyenne pour cette catégorie de 2008 à 2012.
- En 2013, il y a eu 19 décès chez les cyclistes, soit 5 de plus que l'année précédente. Le nombre de personnes décédées pour cette catégorie a varié de 13 à 21 depuis 2008.
- Le nombre de décès dans la catégorie des piétons est de 65 en 2013, soit une hausse de 10 décès par rapport à 2012. Il s'agit néanmoins d'une diminution en comparaison de la moyenne de 68 décès pour cette catégorie de 2008 à 2012.

NOMBRE DE VICTIMES

blesées gravement¹ au Québec selon les catégories d'usagers, de 2008 à 2013

CATÉGORIE D'USAGERS	NOMBRE DE VICTIMES PAR ANNÉE						VARIATION EN %	
	2008	2009	2010	2011	2012	2013	2013/2012	2013/ 2008 À 2012
Occupant d'une automobile ou d'un camion léger	1 508	1 417	1 382	1 253	1 156	991	-14,3 %	-26,2 %
Occupant d'un camion lourd ou d'un tracteur routier	30	20	30	29	26	27	3,8 %	0,0 %
Occupant d'une motocyclette	241	249	251	217	240	201	-16,3 %	-16,1 %
Occupant d'une bicyclette	118	112	111	106	88	114	29,5 %	6,5 %
Piéton	269	296	340	312	323	295	-8,7 %	-4,2 %
Autres ²	149	107	179	103	122	99	-18,9 %	-25,0 %
Total	2 315	2 201	2 293	2 020	1 955	1 727	-11,7 %	-19,9 %

1. Nécessitant une hospitalisation.

2. Outre les victimes dont la catégorie d'usagers de la route n'est pas déterminée, la catégorie « Autres » comprend les victimes occupant les types de véhicules suivants : autobus, autobus scolaire, taxi, cyclomoteur, véhicule d'équipement, véhicule-outil, véhicule agricole et ensemble des véhicules circulant habituellement hors du réseau routier.

blesées légèrement au Québec selon les catégories d'usagers, de 2008 à 2013

CATÉGORIE D'USAGERS	NOMBRE DE VICTIMES PAR ANNÉE						VARIATION EN %	
	2008	2009	2010	2011	2012	2013	2013/2012	2013/ 2008 À 2012
Occupant d'une automobile ou d'un camion léger	31 940	31 939	32 292	30 841	28 655	28 051	-2,1 %	-9,9 %
Occupant d'un camion lourd ou d'un tracteur routier	501	402	471	474	497	456	-8,2 %	-2,8 %
Occupant d'une motocyclette	1 609	1 586	1 593	1 588	1 574	1 577	0,2 %	-0,8 %
Occupant d'une bicyclette	1 961	1 985	1 925	1 794	1 909	1 768	-7,4 %	-7,7 %
Piéton	2 914	2 758	2 832	2 840	2 590	2 521	-2,7 %	-9,5 %
Autres ¹	2 203	2 053	1 930	1 865	1 889	1 599	-15,4 %	-19,6 %
Total	41 128	40 723	41 043	39 402	37 114	35 972	-3,1 %	-9,8 %

1. Outre les victimes dont la catégorie d'usagers de la route n'est pas déterminée, la catégorie « Autres » comprend les victimes occupant les types de véhicules suivants : autobus, autobus scolaire, taxi, cyclomoteur, véhicule d'équipement, véhicule-outil, véhicule agricole et ensemble des véhicules circulant habituellement hors du réseau routier.

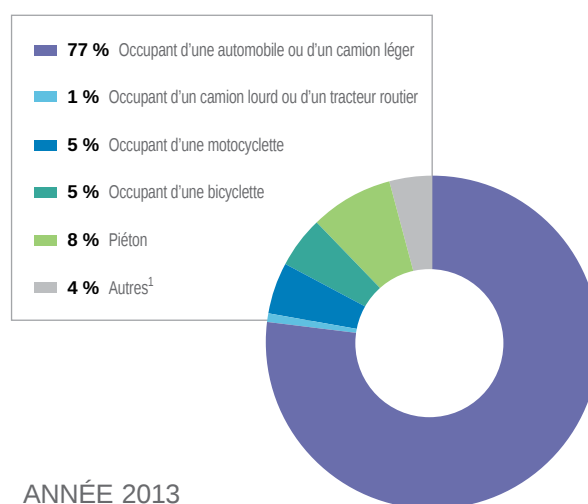
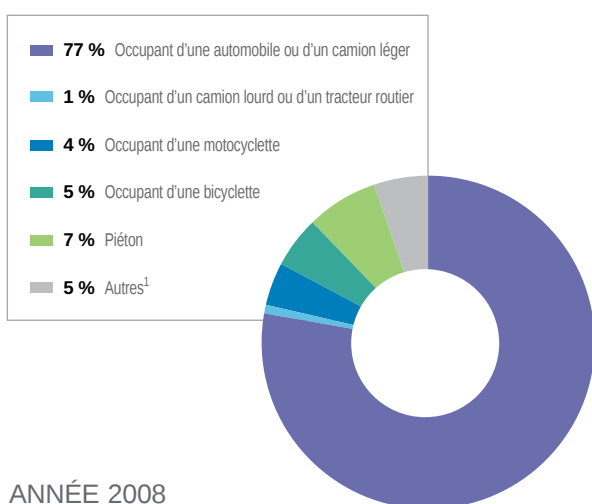
NOMBRE TOTAL

de victimes au Québec selon les catégories d'usagers, de 2008 à 2013

CATÉGORIE D'USAGERS	NOMBRE DE VICTIMES PAR ANNÉE						VARIATION EN %	
	2008	2009	2010	2011	2012	2013	2013/2012	2013/ 2008 À 2012
Occupant d'une automobile ou d'un camion léger	33 828	33 702	34 006	32 409	30 088	29 283	-2,7 %	-10,7 %
Occupant d'un camion lourd ou d'un tracteur routier	539	437	505	510	530	496	-6,4 %	-1,6 %
Occupant d'une motocyclette	1 905	1 878	1 885	1 845	1 860	1 824	-1,9 %	-2,7 %
Occupant d'une bicyclette	2 092	2 113	2 057	1 917	2 011	1 901	-5,5 %	-6,7 %
Piéton	3 259	3 123	3 236	3 227	2 968	2 881	-2,9 %	-8,9 %
Autres ¹	2 376	2 174	2 135	1 989	2 033	1 713	-15,7 %	-20,0 %
Total	43 999	43 427	43 824	41 897	39 490	38 098	-3,5 %	-10,4 %

1. Outre les victimes dont la catégorie d'usagers de la route n'est pas déterminée, la catégorie « Autres » comprend les victimes occupant les types de véhicules suivants : autobus, autobus scolaire, taxi, cyclomoteur, véhicule d'équipement, véhicule-outil, véhicule agricole et ensemble des véhicules circulant habituellement hors du réseau routier.

Distribution de l'ensemble des victimes au Québec selon les catégories d'usagers, 2008 et 2013



1. Outre les victimes dont la catégorie d'usagers de la route n'est pas déterminée, la catégorie « Autres » comprend les victimes occupant les types de véhicules suivants : autobus, autobus scolaire, taxi, cyclomoteur, véhicule d'équipement, véhicule-outil, véhicule agricole et ensemble des véhicules circulant habituellement hors du réseau routier.

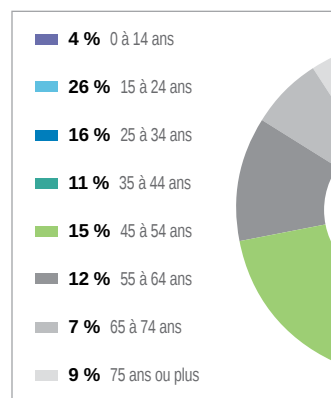
NOMBRE DE DÉCÈS

au Québec selon l'âge, de 2008 à 2013

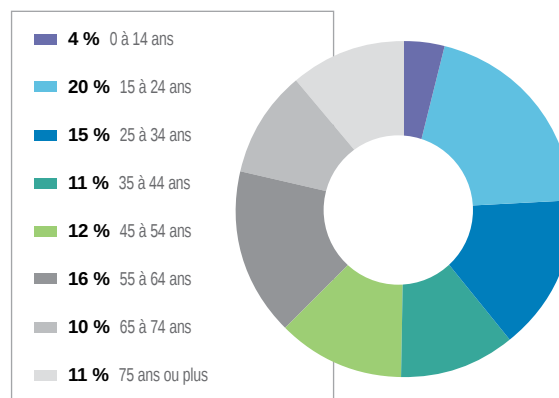
ÂGE DES VICTIMES	NOMBRE DE VICTIMES PAR ANNÉE						VARIATION EN %	
	2008	2009	2010	2011	2012	2013	2013/2012	2008 À 2012
0 à 14 ans	22	15	17	20	12	17	41,7 %	-1,2 %
15 à 24 ans	143	122	128	97	103	79	-23,3 %	-33,4 %
25 à 34 ans	89	81	58	71	56	59	5,4 %	-16,9 %
35 à 44 ans	58	47	50	54	40	43	7,5 %	-13,7 %
45 à 54 ans	82	86	63	62	78	46	-41,0 %	-38,0 %
55 à 64 ans	66	52	59	50	55	65	18,2 %	15,2 %
65 à 74 ans	40	41	49	48	40	41	2,5 %	-6,0 %
75 ans ou plus	48	51	61	71	35	44	25,7 %	-17,3 %
Non précisé	8	8	3	2	2	5		
Total	556	503	488	475	421	399	-5,2 %	-18,3 %

- En 2013, le nombre de décès est à la baisse pour les groupes d'âge de 15 à 24 ans et de 45 à 54 ans. Pour ces deux groupes, il s'agit du meilleur bilan de la période de 2008 à 2013. Les autres groupes d'âge ont toutefois un bilan qui s'est détérioré par rapport à 2012. Particulièrement, le groupe des 55 à 64 ans a connu une augmentation du nombre de décès de 18,2 % par rapport à 2012 et de 15,2 % par rapport à la moyenne de 2008 à 2012.
- Avec 79 décès, soit 24 de moins que l'année dernière, le bilan chez les 15 à 24 ans est inférieur de 33,4 % à la moyenne de décès enregistrée de 2008 à 2012. Ces décès représentent 19,8 % des victimes décédées en 2013.

Distribution des victimes décédées au Québec selon l'âge, 2008 et 2013



ANNÉE 2008



ANNÉE 2013

NOMBRE DE VICTIMES

blessées gravement¹ au Québec,
selon l'âge, de 2008 à 2013

ÂGE DES VICTIMES	NOMBRE DE VICTIMES PAR ANNÉE						VARIATION EN %	
	2008	2009	2010	2011	2012	2013	2013/2012	2013/ 2008 À 2012
0 à 14 ans	120	84	117	94	79	70	-11,4 %	-29,1 %
15 à 24 ans	689	686	644	540	573	446	-22,2 %	-28,8 %
25 à 34 ans	404	365	387	358	322	301	-6,5 %	-18,0 %
35 à 44 ans	330	290	307	279	243	252	3,7 %	-13,0 %
45 à 54 ans	356	348	343	327	312	268	-14,1 %	-20,5 %
55 à 64 ans	216	196	240	190	225	171	-24,0 %	-19,9 %
65 à 74 ans	102	109	120	125	103	124	20,4 %	10,9 %
75 ans ou plus	73	93	109	85	72	75	4,2 %	-13,2 %
Non précisé	25	30	26	22	26	20		
Total	2 315	2 201	2 293	2 020	1 955	1 727	-11,7 %	-19,9 %

1. Nécessitant une hospitalisation.

blessées légèrement au Québec,
selon l'âge, de 2008 à 2013

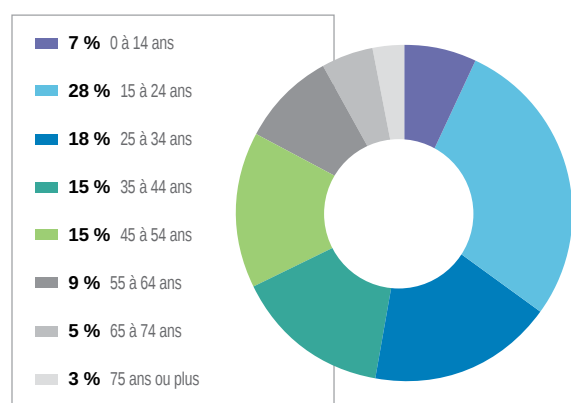
ÂGE DES VICTIMES	NOMBRE DE VICTIMES PAR ANNÉE						VARIATION EN %	
	2008	2009	2010	2011	2012	2013	2013/2012	2013/ 2008 À 2012
0 à 14 ans	2 962	2 720	2 601	2 473	2 188	2 164	-1,1 %	-16,4 %
15 à 24 ans	11 548	11 918	11 824	10 806	9 823	9 173	-6,6 %	-18,0 %
25 à 34 ans	7 286	7 247	7 107	7 193	6 636	6 474	-2,4 %	-8,7 %
35 à 44 ans	5 976	5 511	5 667	5 478	5 096	5 117	0,4 %	-7,7 %
45 à 54 ans	5 978	5 867	5 949	5 646	5 413	5 226	-3,5 %	-9,4 %
55 à 64 ans	3 774	3 696	3 897	3 878	3 885	3 842	-1,1 %	0,4 %
65 à 74 ans	1 866	2 004	2 133	2 113	2 185	2 170	-0,7 %	5,3 %
75 ans ou plus	1 369	1 386	1 501	1 464	1 568	1 472	-6,1 %	1,0 %
Non précisé	369	374	364	351	320	334		
Total	41 128	40 723	41 043	39 402	37 114	35 972	-3,1 %	-9,8 %

NOMBRE TOTAL

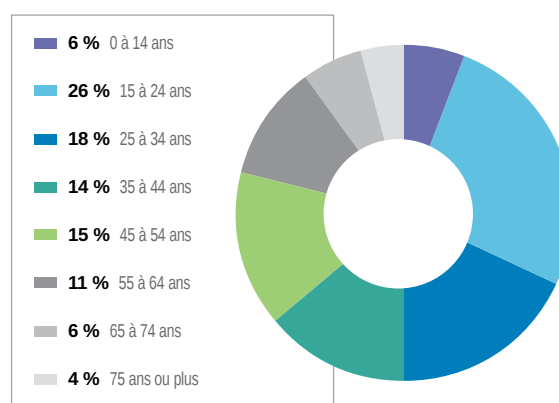
de victimes au Québec selon l'âge,
de 2008 à 2013

ÂGE DES VICTIMES	NOMBRE DE VICTIMES PAR ANNÉE						VARIATION EN %	
	2008	2009	2010	2011	2012	2013	2013/2012	2013/ 2008 À 2012
0 à 14 ans	3 104	2 819	2 735	2 587	2 279	2 251	-1,2 %	-16,8 %
15 à 24 ans	12 380	12 726	12 596	11 443	10 499	9 698	-7,6 %	-18,7 %
25 à 34 ans	7 779	7 693	7 552	7 622	7 014	6 834	-2,6 %	-9,3 %
35 à 44 ans	6 364	5 848	6 024	5 811	5 379	5 412	0,6 %	-8,0 %
45 à 54 ans	6 416	6 301	6 355	6 035	5 803	5 540	-4,5 %	-10,4 %
55 à 64 ans	4 056	3 944	4 196	4 118	4 165	4 078	-2,1 %	-0,4 %
65 à 74 ans	2 008	2 154	2 302	2 286	2 328	2 335	0,3 %	5,4 %
75 ans ou plus	1 490	1 530	1 671	1 620	1 675	1 591	-5,0 %	-0,4 %
Non précisé	402	412	393	375	348	359		
Total	43 999	43 427	43 824	41 897	39 490	38 098	-3,5 %	-10,4 %

Distribution de l'ensemble des victimes au Québec selon l'âge, 2008 et 2013



ANNÉE 2008



ANNÉE 2013

NOMBRE DE CONDUCTEURS

impliqués dans des accidents selon l'âge, de 2008 à 2013

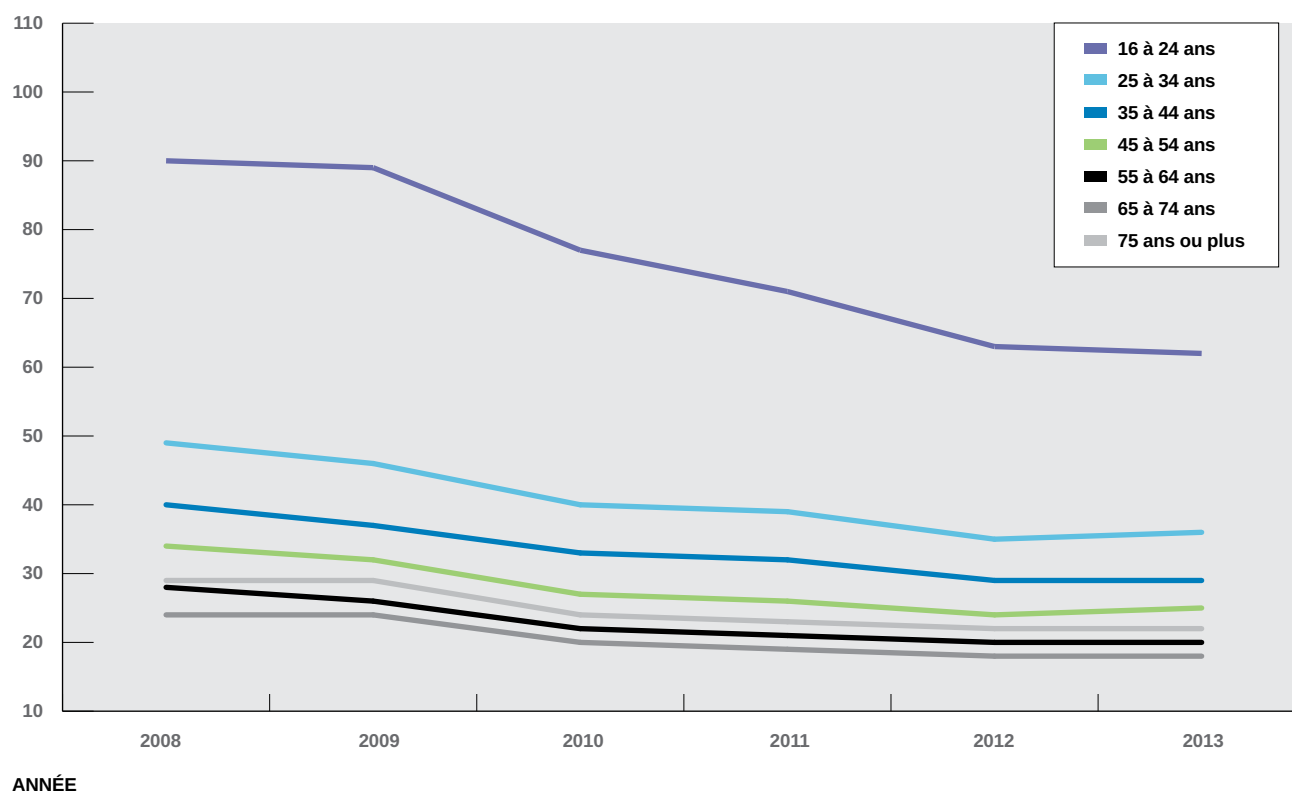
Pour 1 000 titulaires d'un permis de conduire

ÂGE DES CONDUCTEURS	ANNÉE DE L'ACCIDENT					
	2008	2009	2010	2011	2012	2013
16 à 24 ans	90	89	77	71	63	62
25 à 34 ans	49	46	40	39	35	36
35 à 44 ans	40	37	33	32	29	29
45 à 54 ans	34	32	27	26	24	25
55 à 64 ans	28	26	22	21	20	20
65 à 74 ans	24	24	20	19	18	18
75 ans ou plus	29	29	24	23	22	22

En 2013, le nombre de conducteurs impliqués dans des accidents pour 1 000 titulaires d'un permis de conduire a légèrement diminué pour le groupe d'âge des 16 à 24 ans, alors qu'il a légèrement augmenté pour les groupes d'âge de 25 à 34 ans et de 45 à 54 ans et qu'il est resté le même pour les autres groupes.

Note : Tous les accidents, avec dommages corporels et avec dommages matériels seulement, sont pris en compte.

NOMBRE DE CONDUCTEURS IMPLIQUÉS DANS DES ACCIDENTS POUR 1 000 TITULAIRES D'UN PERMIS DE CONDUIRE



NOMBRE DE VICTIMES

au Québec selon la nature des blessures et la région de l'accident

RÉGION DE L'ACCIDENT	NATURE DES BLESSURES						TOTAL DES VICTIMES							
	MORTELLES		GRAVES ¹		LÉGÈRES		MOYENNE DE 2008 À 2012 ²	2012	2013	VARIATION 2013/2012	VARIATION MOYENNE DE 2008 À 2012			
	2012	2013	VARIATION 2013/2012	2012	2013	VARIATION 2013/2012						2012	2013	VARIATION 2013/2012
01 Bas-Saint-Laurent	19	20	5,3 %	74	64	-13,5 %	1 091	963	-11,7 %	1 303	1 184	1 047	-11,6 %	-19,6 %
02 Saguenay-Lac-Saint-Jean	22	15	-31,8 %	97	108	11,3 %	1 425	1 353	-5,1 %	1 676	1 544	1 476	-4,4 %	-11,9 %
03 Capitale-Nationale	20	41	105,0 %	134	156	16,4 %	3 108	2 928	-5,8 %	3 520	3 262	3 125	-4,2 %	-11,2 %
04 Mauricie	22	11	-50,0 %	105	61	-41,9 %	1 636	1 439	-12,0 %	1 785	1 763	1 511	-14,3 %	-15,4 %
05 Estrie	22	22	0,0 %	102	78	-23,5 %	1 463	1 565	7,0 %	1 833	1 587	1 665	4,9 %	-9,2 %
06 Montréal	39	33	-15,4 %	296	272	-8,1 %	7 387	7 159	-3,1 %	8 389	7 722	7 464	-3,3 %	-11,0 %
07 Outaouais	21	19	-9,5 %	89	73	-18,0 %	1 711	1 635	-4,4 %	1 908	1 821	1 727	-5,2 %	-9,5 %
08 Abitibi-Témiscamingue	20	16	-20,0 %	54	49	-9,3 %	808	777	-3,8 %	928	882	842	-4,5 %	-9,3 %
09 Côte-Nord	6	14	133,3 %	40	38	-5,0 %	470	471	0,2 %	553	516	523	1,4 %	-5,5 %
10 Nord-du-Québec	4	9	125,0 %	20	13	-35,0 %	132	112	-15,2 %	141	156	134	-14,1 %	-5,1 %
11 Gaspésie-Îles-de-la-Madeleine	9	5	-44,4 %	32	32	0,0 %	514	450	-12,5 %	597	555	487	-12,3 %	-18,5 %
12 Chaudière-Appalaches	42	26	-38,1 %	123	101	-17,9 %	2 092	1 902	-9,1 %	2 418	2 257	2 029	-10,1 %	-16,1 %
13 Laval	6	7	16,7 %	76	67	-11,8 %	1 856	1 810	-2,5 %	2 086	1 938	1 884	-2,8 %	-9,7 %
14 Lanaudière	31	25	-19,4 %	135	137	1,5 %	2 735	2 646	-3,3 %	3 001	2 901	2 808	-3,2 %	-6,4 %
15 Laurentides	34	32	-5,9 %	170	132	-22,4 %	2 894	2 762	-4,6 %	3 285	3 098	2 926	-5,6 %	-10,9 %
16 Montérégie	69	80	15,9 %	320	267	-16,6 %	6 470	6 687	3,4 %	7 543	6 859	7 034	2,6 %	-6,7 %
17 Centre-du-Québec	35	24	-31,4 %	88	79	-10,2 %	1 322	1 313	-0,7 %	1 561	1 445	1 416	-2,0 %	-9,3 %
Total	421	399	-5,2 %	1 955	1 727	-11,7 %	37 114	35 972	-3,1 %	42 527	39 490	38 098	-3,5 %	-10,4 %

1. Nécessitant une hospitalisation.

2. Pour la moyenne de 2008 à 2012, les nombres sont arrondis.

NOMBRE DE DÉCÈS

survenus dans des accidents impliquant un véhicule lourd, de 2008 à 2013

DÉCÈS OCCUPANTS DU VÉHICULE LOURD

ANNÉE	AUTOBUS SCOLAIRE ¹	AUTOBUS ET MINIBUS	CAMION LOURD ET TRACTEUR ROUTIER	VÉHICULE-OUTIL ET D'ÉQUIPEMENT	TOTAL
2008	0	0	8	5	13
2009	0	0	15	6	21
2010	0	3	4	5	12
2011	0	1	7	5	13
2012	0	3	7	7	17
2013	0	1	13	4	18

DÉCÈS OCCUPANTS ET NON-OCCUPANTS DU VÉHICULE LOURD

ANNÉE	AUTOBUS SCOLAIRE ¹	AUTOBUS ET MINIBUS	CAMION LOURD ET TRACTEUR ROUTIER	VÉHICULE-OUTIL ET D'ÉQUIPEMENT	TOTAL ²
2008	1	10	101	9	120
2009	5	3	93	16	117
2010	4	8	67	5	84
2011	7	12	68	11	96
2012	4	6	69	12	90
2013	2	7	64	14	85

1. Les minibus scolaires sont classés dans la catégorie « Autobus scolaire » depuis 2010. Auparavant, ils étaient inclus dans la catégorie « Autobus et minibus ».

2. Le total d'une ligne n'égal pas la somme des nombres de cette ligne parce que les victimes d'un même accident sont présentées autant de fois qu'il y a de véhicules différents impliqués dans l'accident.

➤ Le nombre des victimes décédées dans un accident impliquant un véhicule lourd a connu en 2013 une diminution de 5,6 % comparativement à l'année précédente (85 comparé à 90). Pour les accidents impliquant un camion lourd ou un tracteur routier, le bilan des décès est passé de 69 en 2012 à 64 en 2013.

➤ Pour l'année 2013, 8,8 % de l'ensemble des victimes de la route (3 350 sur 38 098) sont issus d'un accident impliquant un véhicule lourd. En ce qui concerne les décès, cette proportion est de 21,3 % (85 sur 399).

NOMBRE DE VICTIMES

dans des accidents impliquant un véhicule lourd, de 2008 à 2013

VICTIMES OCCUPANTS DU VÉHICULE LOURD

ANNÉE	AUTOBUS SCOLAIRE ¹	AUTOBUS ET MINIBUS	CAMION LOURD ET TRACTEUR ROUTIER	VÉHICULE-OUTIL ET D'ÉQUIPEMENT	TOTAL
2008	86	246	539	64	935
2009	107	278	437	73	895
2010	47	314	505	63	929
2011	71	307	510	130	1 018
2012	110	360	530	87	1 087
2013	98	288	496	70	952

VICTIMES OCCUPANTS ET NON-OCCUPANTS DU VÉHICULE LOURD

ANNÉE	AUTOBUS SCOLAIRE ¹	AUTOBUS ET MINIBUS	CAMION LOURD ET TRACTEUR ROUTIER	VÉHICULE-OUTIL ET D'ÉQUIPEMENT	TOTAL ²
2008	196	555	2 647	359	3 688
2009	245	567	2 408	322	3 457
2010	137	598	2 474	272	3 444
2011	179	590	2 479	368	3 527
2012	198	593	2 426	284	3 440
2013	196	566	2 381	306	3 350

1. Les minibus scolaires sont classés dans la catégorie « Autobus scolaire » depuis 2010. Auparavant, ils étaient inclus dans la catégorie « Autobus et minibus ».
2. Le total d'une ligne n'égale pas la somme des nombres de cette ligne parce que les victimes d'un même accident sont présentées autant de fois qu'il y a de véhicules différents impliqués dans l'accident.

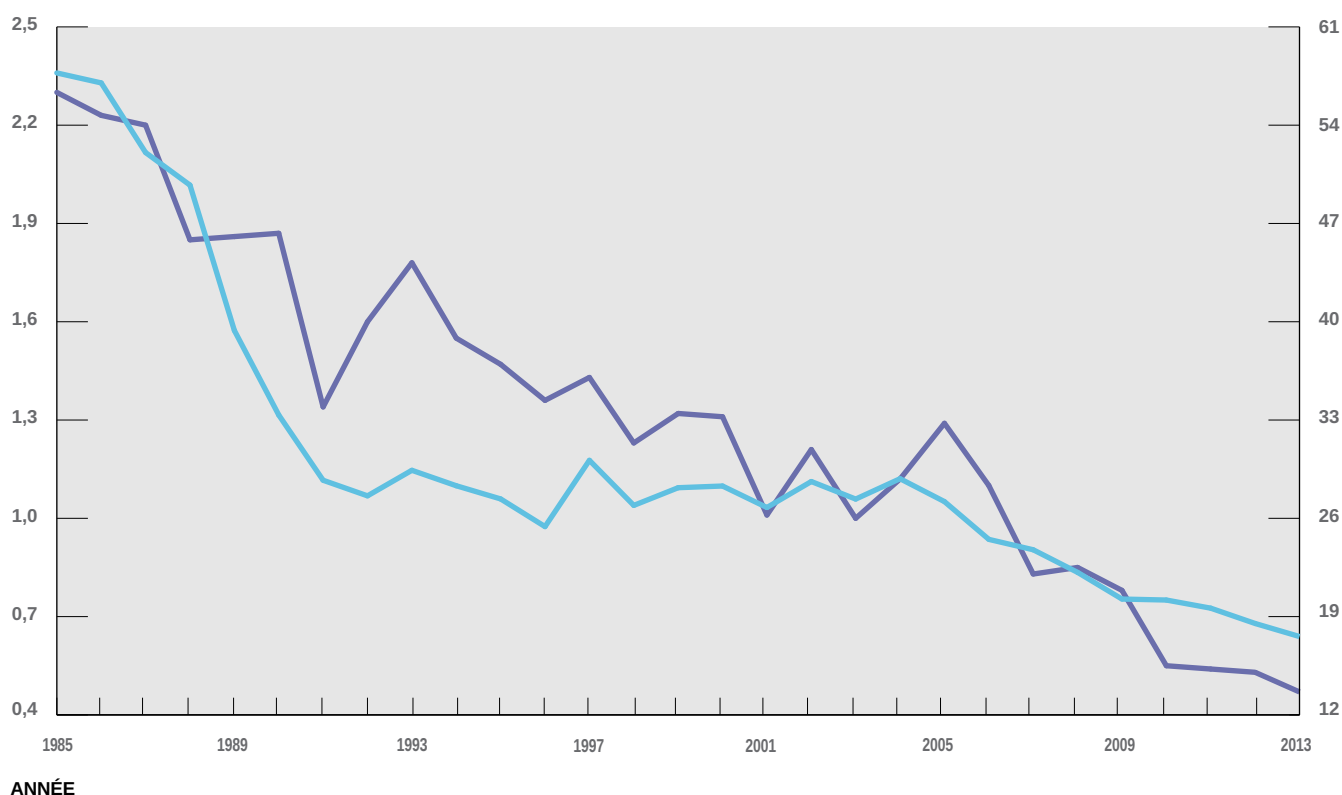
DÉCÈS

et ensemble des victimes dans les accidents impliquant un camion lourd ou un tracteur routier

Pour 1 000 camions lourds et tracteurs routiers en circulation, de 1985 à 2013

VICTIMES DÉCÉDÉES

ENSEMBLE DES VICTIMES



> Le taux des victimes décédées de même que celui de l'ensemble des victimes dans les accidents impliquant un camion lourd ou un tracteur routier pour 1 000 camions lourds et tracteurs routiers en circulation suivent les mêmes tendances, quoique le taux de victimes décédées varie davantage d'une année à l'autre.

CONDUCTEURS

décédés au Québec selon le résultat du test d'alcoolémie obtenu

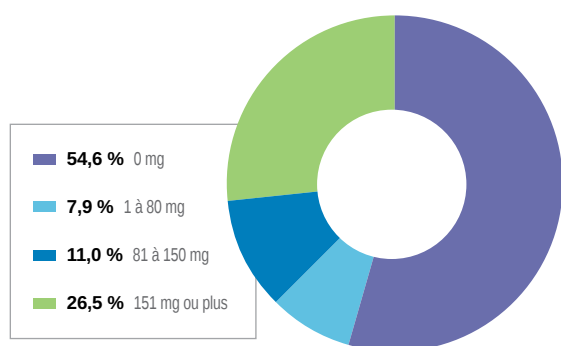
(résultats du jumelage des rapports d'accident et des dossiers du Bureau du coroner)

TAUX D'ALCOOLÉMIE (MG/100 ML DE SANG)	2008		2009		2010		2011		2012	
	NOMBRE	%	NOMBRE	%	NOMBRE	%	NOMBRE	%	NOMBRE	%
0	159	54,6 %	123	52,3 %	106	52,0 %	124	56,6 %	96	53,9 %
1 à 50	17	5,8 %	18	7,7 %	19	9,3 %	16	7,3 %	12	6,7 %
51 à 80	6	2,1 %	5	2,1 %	4	2,0 %	1	0,5 %	4	2,2 %
81 à 150	32	11,0 %	30	12,8 %	21	10,3 %	19	8,7 %	17	9,6 %
151 ou plus	77	26,5 %	59	25,1 %	54	26,5 %	59	26,9 %	49	27,5 %
Total	291	100,0 %	235	100,0 %	204	100,0 %	219	100,0 %	178	100,0 %

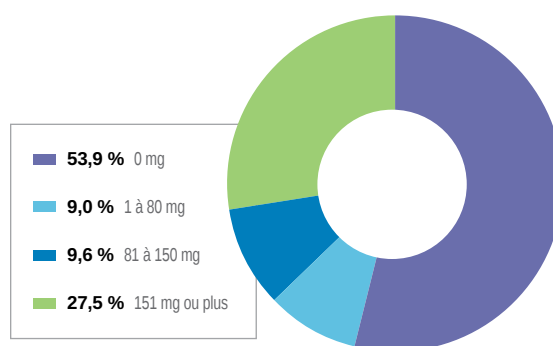
➤ Selon les résultats d'un jumelage entre les données du Bureau du coroner et les fichiers d'accidents compilés par la Société de l'assurance automobile du Québec, 37,1 % des conducteurs décédés sur les routes du Québec en 2012 présentaient un taux d'alcoolémie supérieur à 80 mg par 100 ml de sang. Ce pourcentage est légèrement supérieur à celui de 2011.

Taux d'alcoolémie chez les conducteurs testés

(jumelage SAAQ et Bureau du coroner, 2008 et 2012)



ANNÉE 2008
mg/100 ml de sang



ANNÉE 2012
mg/100 ml de sang

CONDUCTEURS

décédés au Québec selon le résultat du test d'alcoolémie obtenu

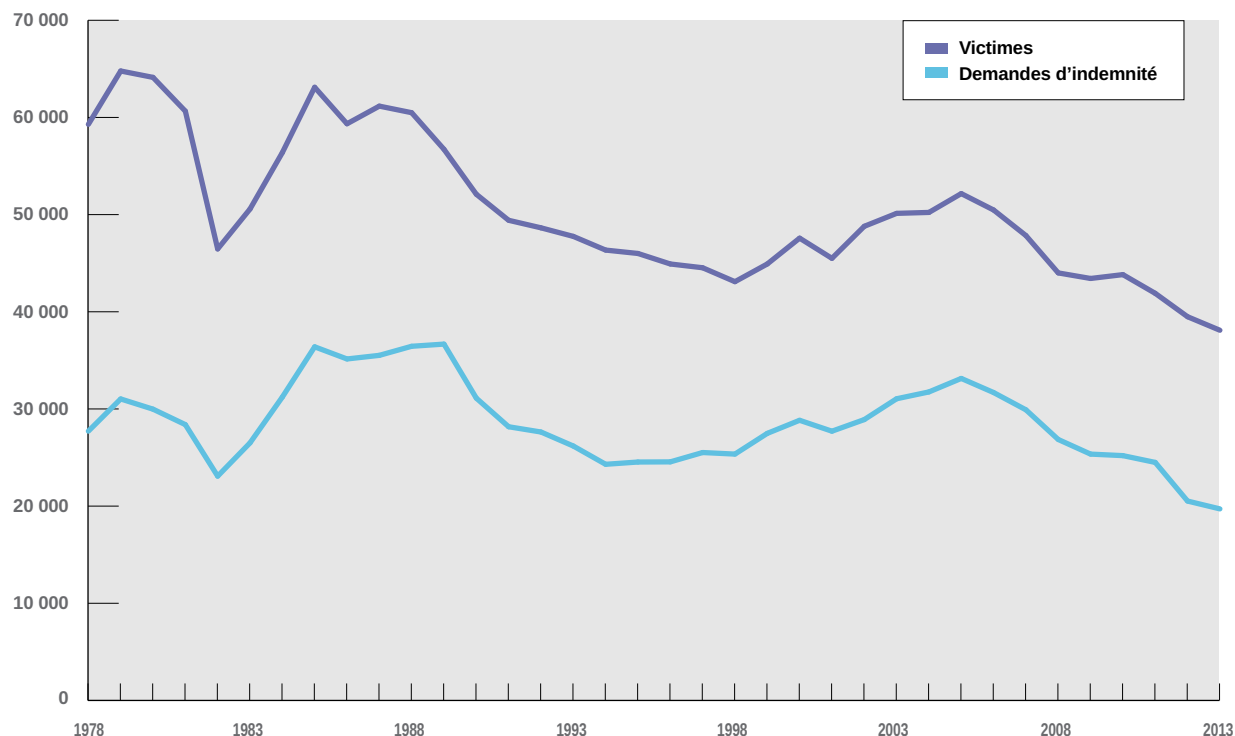
(résultats du jumelage des rapports d'accident et des dossiers du Bureau du coroner)

ANNÉE	POURCENTAGE DES CONDUCTEURS TESTÉS	TAUX D'ALCOOLÉMIÉ SUPÉRIEUR À 80 MG/100 ML DE SANG	
		NOMBRE	%
1987	50,6 %	159	50,3 %
1988	65,5 %	189	47,3 %
1989	66,1 %	195	47,1 %
1990	69,6 %	164	42,1 %
1991	64,7 %	177	40,4 %
1992	74,8 %	147	37,3 %
1993	82,7 %	145	34,2 %
1994	75,2 %	118	35,3 %
1995	80,5 %	137	36,1 %
1996	77,0 %	141	35,8 %
1997	75,4 %	106	33,7 %
1998	73,1 %	106	35,2 %
1999	77,9 %	80	22,5 %
2000	77,7 %	101	29,5 %
2001	75,8 %	90	30,0 %
2002	72,9 %	104	30,5 %
2003	73,3 %	115	37,7 %
2004	69,7 %	91	31,7 %
2005	71,1 %	108	29,3 %
2006	68,9 %	96	28,9 %
2007	63,4 %	76	29,5 %
2008	78,0 %	109	37,5 %
2009	69,5 %	89	37,9 %
2010	66,2 %	75	36,8 %
2011	69,1 %	78	35,6 %
2012	67,9 %	66	37,1 %

NOMBRE DE VICTIMES

et de demandes d'indemnité, de 1978 à 2013

NOMBRE



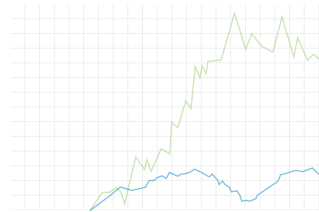
ANNÉE

Note : À compter de 1989, les accidents hors réseau et les victimes de ces accidents sont exclus de ces données. Les demandes d'indemnité sont regroupées selon l'année de l'accident et non selon la date de réception de la demande. Ainsi, puisque la loi prévoit un délai de trois ans pour faire parvenir une demande d'indemnité à la Société, pour les dernières années, le nombre de demandes d'indemnité est sujet à des modifications.

➤ Les courbes qui illustrent le nombre de victimes d'accidents et de demandes d'indemnité ont le même comportement. Ainsi, exception faite de l'année 2001, ces deux nombres étaient en hausse de 1998 à 2005. Depuis 2006, la tendance est à la baisse, autant pour le nombre de victimes de la route que pour le nombre de demandes d'indemnité.

Évolution de la santé financière du régime

	2008	2013
Financement	86 %	131 %
Capitalisation	69 %	108 %
Déficit cumulé	2,7 G\$	—
Excédent	—	658 M\$



**Société de l'assurance
automobile**

Québec 