

Société de  
l'assurance  
automobile  
du Québec

# BILAN ROUTIER 2008



## Sommaire

Il y a eu 557 décès sur les routes en 2008, soit 64 de moins qu'en 2007, ce qui représente une diminution de 10,3 %. Comparativement à la moyenne des cinq années précédentes, le bilan des décès pour l'année 2008 est en baisse de 16,0 %.

Le nombre de décès représente 7,2 décès par 100 000 habitants. Il s'agit du meilleur résultat des six dernières années. Au cours des cinq années précédentes, le taux a varié de 8,1 à 9,4 décès par 100 000 habitants.

Le nombre de victimes blessées gravement présente une baisse importante de 17,4 %, avec 2 363 victimes par rapport à 2 861 l'an dernier. La comparaison avec la moyenne de 2003 à 2007 fait état d'une diminution de 34,5 %.

Avec 41 203 victimes en 2008 contre 44 495 en 2007, le nombre de victimes blessées légèrement a diminué de 7,4 % cette année. Sur la base du bilan des cinq années précédentes, ce nombre présente une baisse de 10,3 %.

Depuis 1978, année du début des activités de la Société de l'assurance automobile du Québec, le nombre de décès a chuté de 68,4 %.

En ce qui concerne les kilomètres parcourus au Québec, le taux de décès est actuellement de moins d'une victime par 100 millions de kilomètres parcourus, soit du même ordre de grandeur que celui des États-Unis.

Le pourcentage de conducteurs décédés avec un taux d'alcoolémie supérieur à 80 mg par 100 ml de sang est de 28,0 % pour l'année 2007. Ce pourcentage est inférieur à celui qui avait cours de 2000 à 2006. De 1992 à 1998, le pourcentage de conducteurs décédés avec un taux d'alcoolémie supérieur à la limite permise avait été de 35 % en moyenne.

## Les types d'usagers de la route

### Les occupants de véhicules automobiles et de camions légers

Le nombre de décès chez les occupants d'une automobile ou d'un camion léger a diminué de 6,8 % par rapport à l'année dernière. En comparaison de la moyenne des cinq années précédentes, il s'agit d'une baisse de 15,9 %. Les 385 décès en 2008 sont le plus bas résultat depuis l'année 2003. Ils représentent 69 % de l'ensemble des décès.

### Les motocyclistes

Chez les motocyclistes, le bilan de 49 décès en 2008 présente une baisse de 9 décès par rapport à l'année 2007. Ce nombre est inférieur à la moyenne de 57 décès observée dans cette catégorie au cours des cinq années précédentes.

### Les occupants de camions lourds

Chez les occupants d'un camion lourd, l'année 2008 se solde par un décès de moins que l'année dernière, pour un total de 9. Ce nombre est largement inférieur à la moyenne de 17 décès enregistrée pour cette catégorie de 2003 à 2007.

### Les cyclistes

Le bilan fait état de 12 décès chez les cyclistes en 2008, soit 3 décès de moins qu'en 2007. Il s'agit du meilleur résultat depuis l'année 2003. Le nombre de décès pour cette catégorie d'usagers est inférieur ou égal à 20 par année depuis 2003.

### Les piétons

Le nombre de décès chez les piétons en 2008 est de 71. Il s'agit d'une baisse en comparaison de l'année dernière et de la moyenne de 82 décès pour cette catégorie de 2003 à 2007. Pour une cinquième année consécutive, le nombre de décès chez les piétons est inférieur à 90.

## Les régions

Douze régions sur dix-sept ont connu une diminution du nombre des décès par rapport à l'année dernière. Dans les cinq autres régions, le nombre de décès a augmenté. La plus importante variation en nombre concerne la région de la Montérégie, avec une baisse de 32 décès. Suivent les régions de Lanaudière et du Saguenay-Lac-Saint-Jean, où l'on note des baisses respectives de 15 et de 12 décès par rapport à l'année 2007.

Concernant l'ensemble des victimes, quinze régions sur dix-sept font état d'une diminution en comparaison de l'année 2007. Il y a aussi diminution des victimes par rapport à la moyenne des cinq années précédentes pour seize régions sur dix-sept. La plus grande variation en nombre concerne la région de Montréal, avec 2 667 victimes de moins par rapport à la moyenne de 2003 à 2007.

## Les groupes d'âge

En 2008, la diminution du nombre des décès touche tous les groupes d'âge, à l'exception des enfants de 0 à 14 ans. Pour les personnes de 35 à 44 ans, de 45 à 54 ans, de 65 ans à 74 ans et de 75 ans ou plus, il s'agit du meilleur bilan de la période 2003 à 2008.

Chez les 15 à 24 ans, le bilan de cette année montre une diminution d'un décès par rapport à l'année dernière. Avec 148 décès, le bilan pour ce groupe d'âge représente 27 % des victimes décédées en 2008.

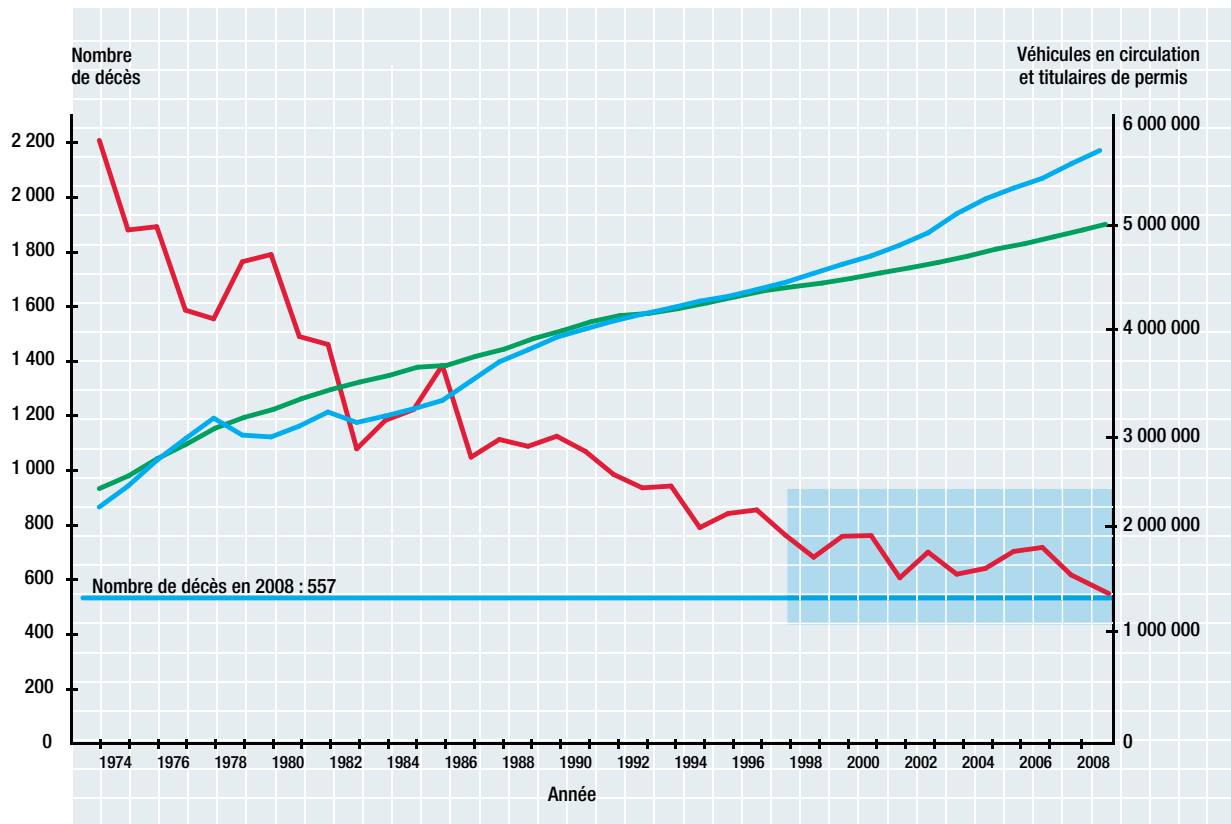
**Victimes décédées  
sur les routes du Québec**  
de 1973 à 2008

| Année de l'accident | Nombre de victimes décédées |
|---------------------|-----------------------------|
| 1973                | 2 209                       |
| 1974                | 1 882                       |
| 1975                | 1 893                       |
| 1976                | 1 589                       |
| 1977                | 1 556                       |
| 1978                | 1 765                       |
| 1979                | 1 792                       |
| 1980                | 1 492                       |
| 1981                | 1 463                       |
| 1982                | 1 081                       |
| 1983                | 1 185                       |
| 1984                | 1 225                       |
| 1985                | 1 386                       |
| 1986                | 1 051                       |
| 1987                | 1 116                       |
| 1988                | 1 091                       |
| 1989                | 1 128                       |
| 1990                | 1 072                       |
| 1991                | 988                         |
| 1992                | 939                         |
| 1993                | 945                         |
| 1994                | 794                         |
| 1995                | 845                         |
| 1996                | 858                         |
| 1997                | 766                         |
| 1998                | 685                         |
| 1999                | 762                         |
| 2000                | 765                         |
| 2001                | 610                         |
| 2002                | 704                         |
| 2003                | 623                         |
| 2004                | 644                         |
| 2005                | 707                         |
| 2006                | 721                         |
| 2007                | 621                         |
| 2008                | 557                         |

| Année | Nombre de véhicules en circulation | Victimes décédées |
|-------|------------------------------------|-------------------|
| 1973  | 2 265 471                          | 2 209             |
| 2008  | 5 665 272                          | 557               |

# Victimes décédées sur les routes du Québec

véhicules en circulation et titulaires de permis  
de 1973 à 2008



Note : Depuis 1989, les nombres de décès présentés dans ce graphique excluent les victimes d'accidents hors du réseau routier.

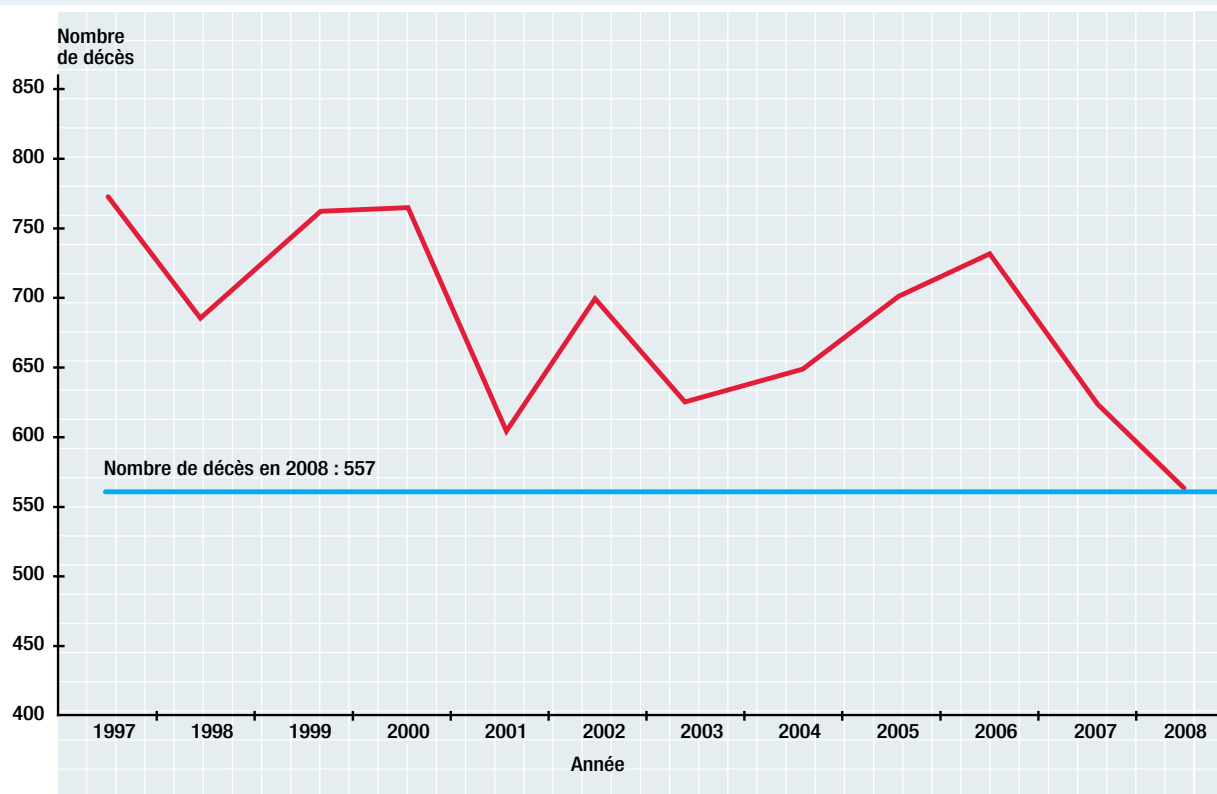
- Décès
- Titulaires de permis
- Véhicules en circulation

En 2008, 557 personnes sont décédées sur les routes, ce qui représente une diminution de 10,3 % par rapport à 2007.

Le bilan des décès sur les routes présente une nette amélioration depuis 1973, année où il a atteint un sommet dans l'histoire du Québec avec 2 209 victimes.

Depuis 1978, année du début des activités de la Société de l'assurance automobile du Québec, le nombre de décès sur les routes est passé de 1 765 à 557, soit une diminution de 68,4 %. Pour la même période, le nombre de titulaires de permis de conduire a augmenté de 59,3 % et le nombre de véhicules en circulation, de 92,0 %.

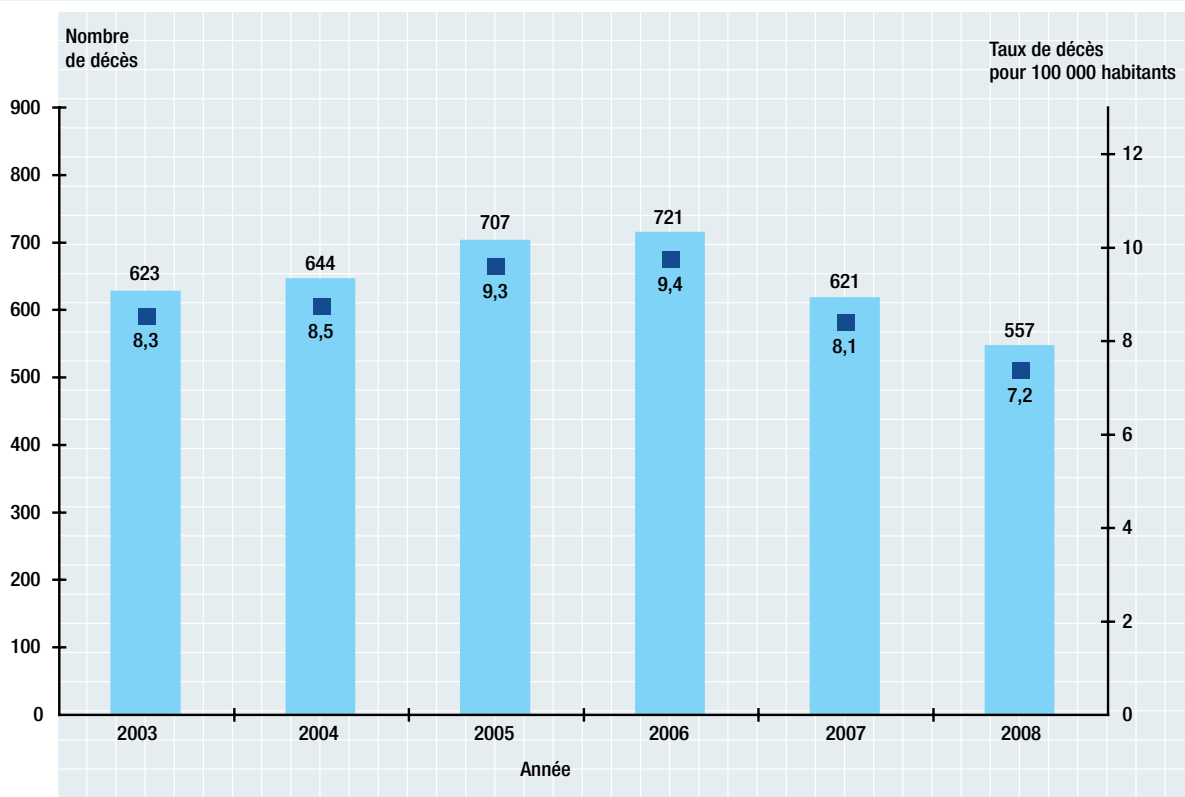
## Victimes décédées sur les routes du Québec de 1997 à 2008



— Décès

Le nombre de décès était en hausse de 2003 à 2006. En 2008, ce nombre est de 557, soit le plus bas de cette décennie, et montre une diminution pour une deuxième année consécutive.

## Nombre de décès et taux de décès pour 100 000 habitants, Québec, de 2003 à 2008



- Nombre de décès projetés au Québec en 2007
- Taux de décès pour 100 000 habitants

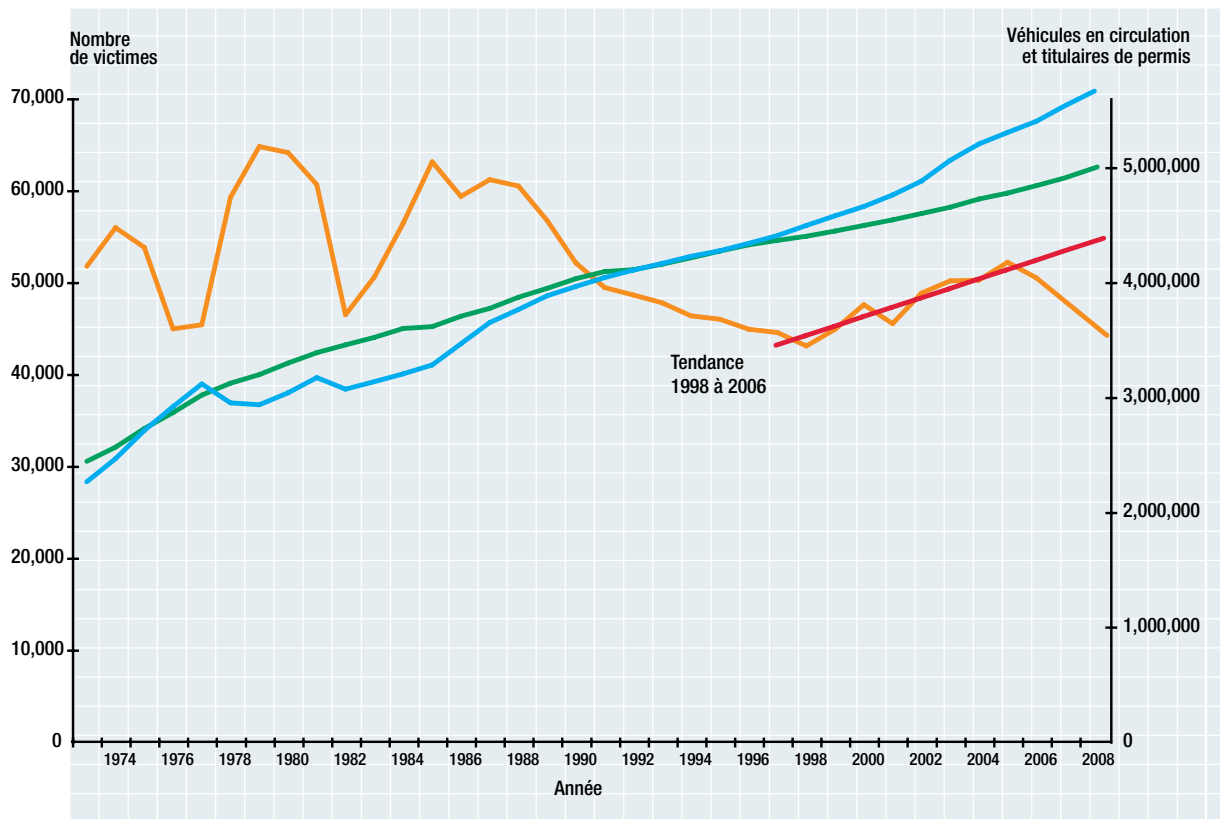
Le nombre de décès en 2008 représente 7,2 décès par 100 000 habitants. Il s'agit du meilleur résultat des six dernières années. Au cours des cinq années précédentes, le taux a varié de 8,1 à 9,4 décès par 100 000 habitants.



# Victimes sur les routes du Québec

## véhicules en circulation et titulaires de permis

### de 1973 à 2008



- Victimes
- Titulaires de permis
- Véhicules en circulation

De 1987 à 1998, le nombre total de victimes a connu des baisses successives malgré la hausse continue du nombre de véhicules en circulation et de titulaires de permis. De 1998 à 2006, la tendance du nombre total de victimes était à la hausse. Depuis 2006 et pour une troisième année consécutive, ce nombre diminue.

## Nombre de victimes décédées au Québec

selon les catégories d'usagers,  
de 2003 à 2008

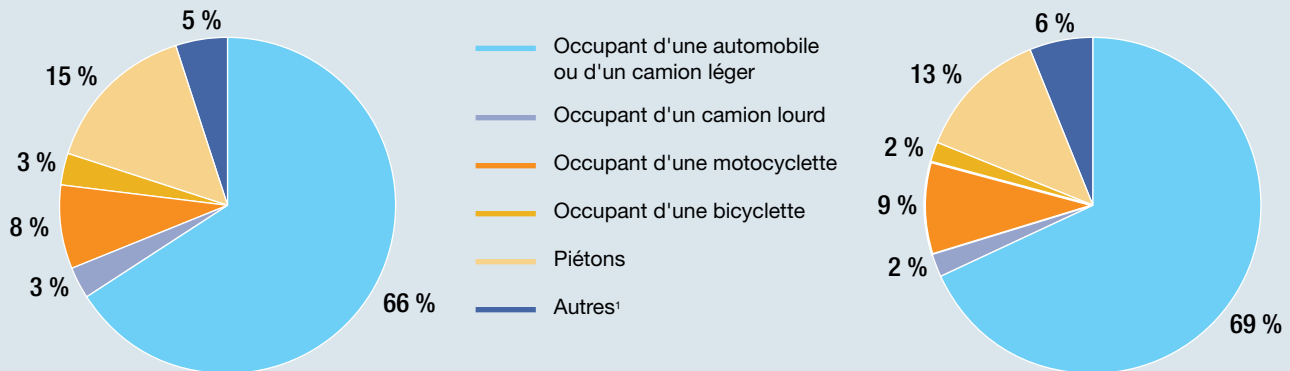
| Catégories d'usagers                              | Nombre par année d'accident |            |            |            |            |            | Variation en % |                      |
|---|-----------------------------|------------|------------|------------|------------|------------|----------------|----------------------|
|   | 2003                        | 2004       | 2005       | 2006       | 2007       | 2008       | 2008/2007      | 2008/<br>2003 à 2007 |
| Occupant d'une automobile                         | 353                         | 369        | 435        | 437        | 357        | 320        | -10,4 %        | -18,0 %              |
| Occupant d'un camion léger                        | 61                          | 79         | 70         | 73         | 56         | 65         | 16,1 %         | -4,1 %               |
| Occupant d'une automobile<br>ou d'un camion léger | 414                         | 448        | 505        | 510        | 413        | 385        | -6,8 %         | -15,9 %              |
| Occupant d'un camion lourd                        | 19                          | 15         | 26         | 17         | 10         | 9          | -10,0 %        | -48,3 %              |
| Occupant d'une motocyclette                       | 50                          | 57         | 63         | 56         | 58         | 49         | -15,5 %        | -13,7 %              |
| Occupant d'une bicyclette                         | 18                          | 15         | 16         | 20         | 15         | 12         | -20,0 %        | -28,6 %              |
| Piétons   | 93                          | 80         | 72         | 82         | 85         | 71         | -16,5 %        | -13,8 %              |
| Autres <sup>1</sup>                               | 29                          | 29         | 25         | 36         | 40         | 31         |                |                      |
| <b>Total</b>                                      | <b>623</b>                  | <b>644</b> | <b>707</b> | <b>721</b> | <b>621</b> | <b>557</b> | <b>-10,3 %</b> | <b>-16,0 %</b>       |

*1 Outre les victimes dont la catégorie d'usager de la route n'est pas déterminée, la catégorie « autres » comprend les victimes occupant les types de véhicules suivants : autobus, autobus scolaire, taxi, cyclomoteur, véhicule d'équipement, véhicule-outil, véhicule agricole et l'ensemble des véhicules circulant habituellement hors du réseau routier.*

# Distribution de l'ensemble des victimes décédées au Québec selon les catégories d'usagers, 2003 et 2008

Année 2003

Année 2008



<sup>1</sup> Outre les victimes dont la catégorie d'usager de la route n'est pas déterminée, la catégorie « autres » comprend les victimes occupant les types de véhicules suivants : autobus, autobus scolaire, taxi, cyclomoteur, véhicule d'équipement, véhicule-outil, véhicule agricole et l'ensemble des véhicules circulant habituellement hors du réseau routier.

Les occupants d'une automobile ou d'un camion léger représentent la plus importante catégorie de personnes décédées sur les routes. Avec 385 décès en 2008, cette catégorie compte 69 % des décès. Le bilan de cette catégorie a diminué de 6,8 % en comparaison de l'année dernière. Par rapport à la moyenne de 2003 à 2007, il s'agit d'une baisse de 15,9 %.

En 2008, il y a eu 9 décès chez les occupants d'un camion lourd. Ce nombre est largement inférieur à la moyenne de 17 décès, pour cette catégorie, au cours des cinq années précédentes.

Le nombre de motocyclistes décédés est de 49 en 2008, soit 9 de moins qu'en 2007. Ce nombre est inférieur à la moyenne de 57 décès pour cette catégorie de 2003 à 2007.

Le nombre de personnes décédées chez les cyclistes a été inférieur ou égal à 20 par année depuis 2003. Avec 12 décès en 2008, le bilan de cette catégorie d'usagers fait état de trois décès de moins que l'année dernière, soit le meilleur résultat de la période considérée.

Avec 71 piétons décédés en 2008, le nombre de décès dans cette catégorie d'usagers est inférieur à 90 pour une cinquième année consécutive. Il s'agit d'une baisse de 13,8 % en comparaison de la moyenne de 82 décès pour cette catégorie de 2003 à 2007.

# Nombre total de victimes au Québec

selon les catégories d'usagers  
de 2003 à 2008

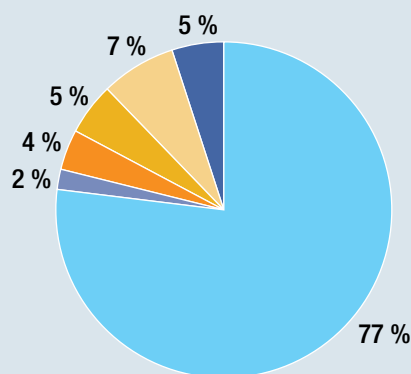
| Catégories d'usagers                              | Nombre par année d'accident |               |               |               |               |               | Variation en % |                      |
|---|-----------------------------|---------------|---------------|---------------|---------------|---------------|----------------|----------------------|
|   | 2003                        | 2004          | 2005          | 2006          | 2007          | 2008          | 2008/2007      | 2008/<br>2003 à 2007 |
| Occupant d'une automobile                         | 32 928                      | 32 710        | 33 850        | 33 281        | 30 983        | 28 860        | -6,9 %         | -11,9 %              |
| Occupant d'un camion léger                        | 5 458                       | 5 544         | 5 688         | 5 337         | 5 060         | 4 545         | -10,2 %        | -16,1 %              |
| Occupant d'une automobile<br>ou d'un camion léger | 38 386                      | 38 254        | 39 538        | 38 618        | 36 043        | 33 405        | -7,3 %         | -12,5 %              |
| Occupant d'un camion lourd                        | 762                         | 799           | 859           | 786           | 727           | 734           | 1,0 %          | -6,7 %               |
| Occupant d'une motocyclette                       | 2 151                       | 2 499         | 2 498         | 2 259         | 2 138         | 1 887         | -11,7 %        | -18,3 %              |
| Occupant d'une bicyclette                         | 2 497                       | 2 577         | 2 498         | 2 420         | 2 444         | 2 060         | -15,7 %        | -17,2 %              |
| Piétons   | 3 651                       | 3 416         | 3 652         | 3 479         | 3 511         | 3 267         | -6,9 %         | -7,8 %               |
| Autres <sup>1</sup>                               | 2 705                       | 2 696         | 3 143         | 2 922         | 3 114         | 2 770         |                |                      |
| <b>Total</b>                                      | <b>50 152</b>               | <b>50 241</b> | <b>52 188</b> | <b>50 484</b> | <b>47 977</b> | <b>44 123</b> | <b>-8,0 %</b>  | <b>-12,1 %</b>       |

<sup>1</sup> Outre les victimes dont la catégorie d'usager de la route n'est pas déterminée, la catégorie « autres » comprend les victimes occupant les types de véhicules suivants : autobus, autobus scolaire, taxi, cyclomoteur, véhicule d'équipement, véhicule-util, véhicule agricole et l'ensemble des véhicules circulant habituellement hors du réseau routier.

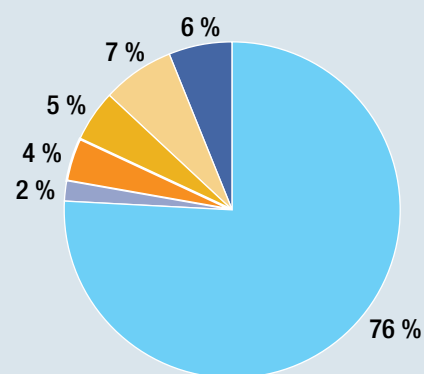
## Distribution des victimes au Québec

selon les catégories d'usagers, 2003 et 2008

Année 2003



Année 2008



<sup>1</sup> Outre les victimes dont la catégorie d'usager de la route n'est pas déterminée, la catégorie « autres » comprend les victimes occupant les types de véhicules suivants : autobus, autobus scolaire, taxi, cyclomoteur, véhicule d'équipement, véhicule-util, véhicule agricole et l'ensemble des véhicules circulant habituellement hors du réseau routier.

## Nombre de victimes décédées au Québec selon l'âge, de 2003 à 2008

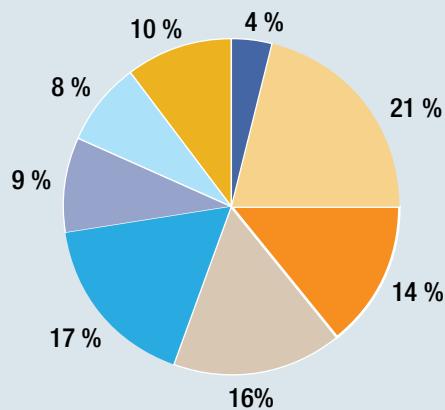
| Âge des victimes | Nombre par année d'accident |            |            |            |            |            | Variation en % |                      |
|------------------|-----------------------------|------------|------------|------------|------------|------------|----------------|----------------------|
|                  | 2003                        | 2004       | 2005       | 2006       | 2007       | 2008       | 2008/2007      | 2008/<br>2003 à 2007 |
| 0 à 14 ans       | 26                          | 24         | 21         | 28         | 18         | 22         | 22,2 %         | -6,0 %               |
| 15 à 24 ans      | 131                         | 162        | 171        | 175        | 149        | 148        | -0,7 %         | -6,1 %               |
| 25 à 34 ans      | 87                          | 108        | 114        | 131        | 99         | 91         | -8,1 %         | -15,6 %              |
| 35 à 44 ans      | 99                          | 89         | 86         | 100        | 79         | 60         | -24,1 %        | -33,8 %              |
| 45 à 54 ans      | 108                         | 84         | 118        | 99         | 98         | 78         | -20,4 %        | -23,1 %              |
| 55 à 64 ans      | 57                          | 62         | 70         | 75         | 75         | 68         | -9,3 %         | 0,3 %                |
| 65 à 74 ans      | 51                          | 44         | 56         | 53         | 55         | 43         | -21,8 %        | -17,0 %              |
| 75 ans ou plus   | 59                          | 61         | 64         | 56         | 46         | 38         | -17,4 %        | -33,6 %              |
| Non précisé      | 5                           | 10         | 7          | 4          | 2          | 9          |                |                      |
| <b>Total</b>     | <b>623</b>                  | <b>644</b> | <b>707</b> | <b>721</b> | <b>621</b> | <b>557</b> | <b>-10,3 %</b> | <b>-16,0 %</b>       |

En 2008, le nombre de décès a diminué pour tous les groupes d'âge à l'exception des enfants de 0 à 14 ans. Pour les personnes de 35 à 54 ans et de 65 ans ou plus, il s'agit du meilleur bilan de la période 2003 à 2008.

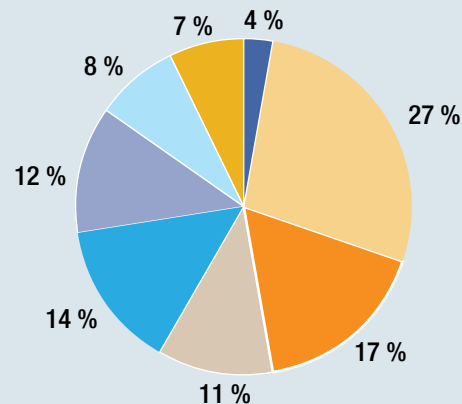
Avec 148 décès, soit un décès de moins que l'année dernière, le bilan chez les 15 à 24 ans est inférieur de 6,1 % à la moyenne de 158 décès enregistrée de 2003 à 2007. Ils représentent 27 % des victimes décédées en 2008.

## Distribution des victimes décédées au Québec selon l'âge, 2003 et 2008

Année 2003



Année 2008

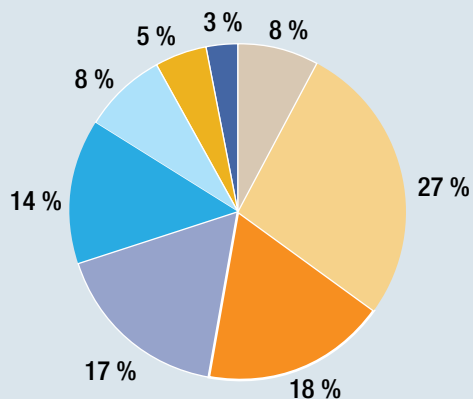


## Nombre total de victimes au Québec selon l'âge, de 2003 à 2008

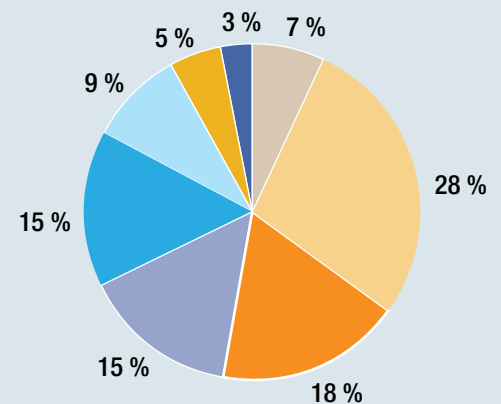
| Âge des victimes | Nombre par année d'accident |               |               |               |               |               | Variation en % |                      |
|------------------|-----------------------------|---------------|---------------|---------------|---------------|---------------|----------------|----------------------|
|                  | 2003                        | 2004          | 2005          | 2006          | 2007          | 2008          | 2008/2007      | 2008/<br>2003 à 2007 |
| 0 à 14 ans       | 4 012                       | 3 862         | 3 781         | 3 683         | 3 454         | 3 118         | -9,7 %         | -17,0 %              |
| 15 à 24 ans      | 13 293                      | 13 555        | 14 441        | 14 552        | 13 639        | 12 432        | -8,8 %         | -10,5 %              |
| 25 à 34 ans      | 8 889                       | 9 017         | 9 513         | 9 114         | 8 569         | 7 801         | -9,0 %         | -13,5 %              |
| 35 à 44 ans      | 8 336                       | 8 154         | 8 206         | 7 626         | 7 079         | 6 386         | -9,8 %         | -19,0 %              |
| 45 à 54 ans      | 6 983                       | 6 988         | 7 289         | 6 908         | 6 732         | 6 429         | -4,5 %         | -7,9 %               |
| 55 à 64 ans      | 4 063                       | 4 147         | 4 435         | 4 265         | 4 202         | 4 060         | -3,4 %         | -3,8 %               |
| 65 à 74 ans      | 2 415                       | 2 315         | 2 289         | 2 192         | 2 259         | 2 010         | -11,0 %        | -12,4 %              |
| 75 ans ou plus   | 1 621                       | 1 635         | 1 672         | 1 685         | 1 614         | 1 489         | -7,7 %         | -9,5 %               |
| Non précisé      | 540                         | 568           | 562           | 459           | 429           | 398           |                |                      |
| <b>Total</b>     | <b>50 152</b>               | <b>50 241</b> | <b>52 188</b> | <b>50 484</b> | <b>47 977</b> | <b>44 123</b> | <b>-8,0 %</b>  | <b>-12,1 %</b>       |

## Distribution de l'ensemble des victimes au Québec selon l'âge, 2003 et 2008

Année 2003



Année 2008



## Nombre de conducteurs impliqués dans des accidents

pour 1 000 titulaires d'un permis de conduire, selon l'âge, de 2003 à 2008

| Âge            | Année de l'accident |      |      |      |      |      |
|----------------|---------------------|------|------|------|------|------|
|                | 2003                | 2004 | 2005 | 2006 | 2007 | 2008 |
| 16 à 24 ans    | 96                  | 96   | 98   | 95   | 96   | 90   |
| 25 à 34 ans    | 55                  | 54   | 55   | 50   | 51   | 49   |
| 35 à 44 ans    | 43                  | 43   | 43   | 41   | 41   | 40   |
| 45 à 54 ans    | 37                  | 36   | 36   | 34   | 35   | 34   |
| 55 à 64 ans    | 31                  | 31   | 31   | 29   | 29   | 28   |
| 65 à 74 ans    | 28                  | 28   | 28   | 25   | 26   | 24   |
| 75 ans ou plus | 37                  | 35   | 33   | 32   | 32   | 29   |

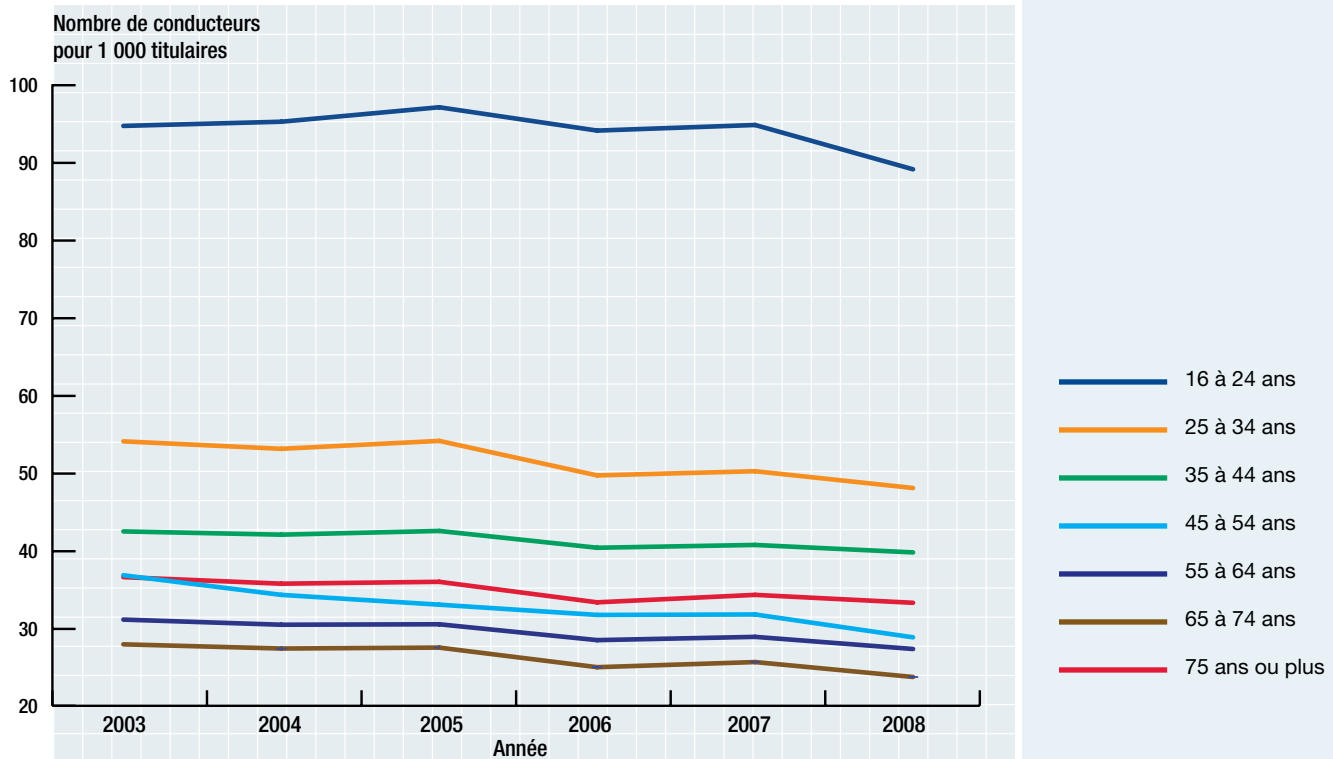
*Note : Tous les accidents, avec dommages corporels et avec dommages matériels seulement, sont pris en compte.*

En 2008, le nombre de conducteurs impliqués dans les accidents pour 1 000 titulaires d'un permis de conduire a diminué pour tous les groupes d'âge. Les variations les plus importantes sont pour les groupes d'âge aux extrémités, soit les conducteurs de 16 à 24 ans et ceux de 75 ans ou plus.

## Nombre de conducteurs impliqués dans des accidents

selon l'âge, de 2003 à 2008

pour 1 000 titulaires d'un permis de conduire



## Nombre de décès dans des accidents impliquant des véhicules lourds de 2003 à 2008

### Décès Occupants du véhicule lourd

| Année | Autobus scolaire | Autobus et minibus | Camions lourds | Véhicules – outils et d'équipement | Total |
|-------|------------------|--------------------|----------------|------------------------------------|-------|
| 2003  | 0                | 0                  | 19             | 5                                  | 24    |
| 2004  | 0                | 1                  | 15             | 1                                  | 17    |
| 2005  | 0                | 0                  | 26             | 5                                  | 31    |
| 2006  | 0                | 1                  | 17             | 2                                  | 20    |
| 2007  | 1                | 7                  | 10             | 4                                  | 22    |
| 2008  | 1                | 0                  | 9              | 4                                  | 14    |

### Total des décès Occupants et non-occupants du véhicule lourd

| Année | Autobus scolaire | Autobus et minibus | Camions lourds | Véhicules – outils et d'équipement | Total <sup>1</sup> |
|-------|------------------|--------------------|----------------|------------------------------------|--------------------|
| 2003  | 6                | 3                  | 112            | 23                                 | 142                |
| 2004  | 1                | 7                  | 129            | 15                                 | 151                |
| 2005  | 2                | 8                  | 155            | 15                                 | 179                |
| 2006  | 2                | 5                  | 137            | 10                                 | 153                |
| 2007  | 4                | 10                 | 98             | 17                                 | 122                |
| 2008  | 1                | 11                 | 110            | 14                                 | 135                |

*1 Le total d'une ligne n'égal pas la somme des nombres de cette ligne, car les victimes d'un même accident sont présentées autant de fois qu'il y a de véhicules différents impliqués dans l'accident.*

Le nombre des victimes décédées dans un accident impliquant un véhicule lourd a connu en 2008 une augmentation de 10,7 % comparativement à l'année précédente (135 versus 122). Pour les accidents impliquant un camion lourd, cette augmentation est légèrement plus importante, soit 12,2 % (110 versus 98).

Pour l'année 2008, 9,3 % de l'ensemble des victimes de la route (4 120/44 123) est issu d'un accident impliquant un véhicule lourd. En ce qui concerne les décès, cette proportion est de 24,2 % (135/557).



# Nombre de victimes dans des accidents impliquant des véhicules lourds

de 2003 à 2008

## Victimes Occupants du véhicule lourd

| Année | Autobus scolaire | Autobus et minibus | Camions lourds | Véhicules – outils et d'équipement | Total |
|-------|------------------|--------------------|----------------|------------------------------------|-------|
| 2003  | 111              | 337                | 762            | 97                                 | 1 307 |
| 2004  | 73               | 339                | 799            | 101                                | 1 312 |
| 2005  | 75               | 419                | 859            | 116                                | 1 469 |
| 2006  | 98               | 237                | 786            | 90                                 | 1 211 |
| 2007  | 89               | 420                | 727            | 95                                 | 1 331 |
| 2008  | 79               | 241                | 734            | 110                                | 1 164 |

## Victimes Occupants et non-occupants du véhicule lourd

| Année | Autobus scolaire | Autobus et minibus | Camions lourds | Véhicules – outils et d'équipement | Total <sup>1</sup> |
|-------|------------------|--------------------|----------------|------------------------------------|--------------------|
| 2003  | 241              | 676                | 3 067          | 519                                | 4 389              |
| 2004  | 184              | 705                | 3 321          | 530                                | 4 614              |
| 2005  | 170              | 785                | 3 443          | 534                                | 4 811              |
| 2006  | 201              | 544                | 3 141          | 456                                | 4 210              |
| 2007  | 204              | 747                | 3 066          | 493                                | 4 365              |
| 2008  | 167              | 561                | 2 924          | 527                                | 4 120              |

<sup>1</sup> Le total d'une ligne n'égal pas la somme des nombres de cette ligne, car les victimes d'un même accident sont présentées autant de fois qu'il y a de véhicules différents impliqués dans l'accident.

# Victimes décédées et ensemble des victimes dans les accidents impliquant un camion lourd

pour 1 000 camions en circulation

de 1985 à 2008



— Victimes décédées  
— Ensemble des victimes

Le taux des victimes décédées de même que celui de l'ensemble des victimes dans les accidents impliquant un camion lourd pour 1 000 camions en circulation suivent les mêmes tendances, quoique le taux de victimes décédées varie davantage d'une année à l'autre.

# Nombre de victimes au Québec

selon la nature des blessures et la région de l'accident

| Région de l'accident                 | Nature des blessures |            |                     |                     |              |                     |               |               |                     | Total des victimes                  |               |               |                     |  |
|--------------------------------------|----------------------|------------|---------------------|---------------------|--------------|---------------------|---------------|---------------|---------------------|-------------------------------------|---------------|---------------|---------------------|--|
|                                      | Mortelles            |            |                     | Graves <sup>1</sup> |              |                     | Légères       |               |                     | Moyenne de 2003 à 2007 <sup>2</sup> | 2007          | 2008          | Variation 2008/2007 | Variation 2007 / moyenne de 2003 à 2007 <sup>2</sup> |
|                                      | 2007                 | 2008       | Variation 2008/2007 | 2007                | 2008         | Variation 2008/2007 | 2007          | 2008          | Variation 2008/2007 |                                     |               |               |                     |  |
| 11 Gaspésie—<br>Îles-de-la-Madeleine | 18                   | 16         | -11,1 %             | 48                  | 52           | 8,3 %               | 682           | 544           | -20,2 %             | 747                                 | 748           | 612           | -18,2 %             | -18,0 %  |
| 01 Bas-Saint-Laurent                 | 47                   | 44         | -6,4 %              | 120                 | 84           | -30,0 %             | 1 258         | 1 143         | -9,1 %              | 1 550                               | 1 425         | 1 271         | -10,8 %             | -18,0 %  |
| 02 Saguenay—<br>Lac-Saint-Jean       | 37                   | 25         | -32,4 %             | 178                 | 123          | -30,9 %             | 1 793         | 1 689         | -5,8 %              | 1 943                               | 2 008         | 1 837         | -8,5 %              | -5,5 %   |
| 03 Capitale-Nationale                | 36                   | 48         | 33,3 %              | 198                 | 181          | -8,6 %              | 3 539         | 3 471         | -1,9 %              | 4 020                               | 3 773         | 3 700         | -1,9 %              | -8,0 %   |
| 12 Chaudière-Appalaches              | 45                   | 39         | -13,3 %             | 168                 | 148          | -11,9 %             | 2 634         | 2 372         | -9,9 %              | 2 948                               | 2 847         | 2 559         | -10,1 %             | -13,2 %  |
| 04 Mauricie                          | 23                   | 20         | -13,0 %             | 135                 | 113          | -16,3 %             | 1 895         | 1 821         | -3,9 %              | 1 962                               | 2 053         | 1 954         | -4,8 %              | -0,4 %   |
| 17 Centre-du-Québec                  | 40                   | 41         | 2,5 %               | 139                 | 132          | -5,0 %              | 1 658         | 1 589         | -4,2 %              | 1 853                               | 1 837         | 1 762         | -4,1 %              | -4,9 %   |
| 05 Estrie                            | 28                   | 31         | 10,7 %              | 140                 | 118          | -15,7 %             | 1 956         | 1 946         | -0,5 %              | 2 167                               | 2 124         | 2 095         | -1,4 %              | -3,3 %   |
| 16 Montérégie                        | 112                  | 80         | -28,6 %             | 508                 | 400          | -21,3 %             | 8 000         | 7 374         | -7,8 %              | 8 920                               | 8 620         | 7 854         | -8,9 %              | -12,0 %  |
| 06 Montréal                          | 45                   | 36         | -20,0 %             | 372                 | 286          | -23,1 %             | 8 952         | 7 539         | -15,8 %             | 10 528                              | 9 369         | 7 861         | -16,1 %             | -25,3 %  |
| 13 Laval                             | 12                   | 7          | -41,7 %             | 86                  | 69           | -19,8 %             | 2 147         | 1 954         | -9,0 %              | 2 347                               | 2 245         | 2 030         | -9,6 %              | -13,5 %  |
| 14 Lanaudière                        | 49                   | 34         | -30,6 %             | 227                 | 205          | -9,7 %              | 2 951         | 2 988         | 1,3 %               | 3 424                               | 3 227         | 3 227         | 0,0 %               | -5,8 %   |
| 15 Laurentides                       | 58                   | 53         | -8,6 %              | 250                 | 213          | -14,8 %             | 3 444         | 3 321         | -3,6 %              | 3 800                               | 3 752         | 3 587         | -4,4 %              | -5,6 %   |
| 07 Outaouais                         | 37                   | 36         | -2,7 %              | 137                 | 127          | -7,3 %              | 1 844         | 1 954         | 6,0 %               | 2 023                               | 2 018         | 2 117         | 4,9 %               | 4,7 %  |
| 08 Abitibi-Témiscamingue             | 23                   | 27         | 17,4 %              | 95                  | 47           | -50,5 %             | 1 020         | 835           | -18,1 %             | 1 105                               | 1 138         | 909           | -20,1 %             | -17,7 %  |
| 09 Côte-Nord                         | 6                    | 18         | 200,0 %             | 41                  | 47           | 14,6 %              | 569           | 525           | -7,7 %              | 687                                 | 616           | 590           | -4,2 %              | -14,2 %  |
| 10 Nord-du-Québec                    | 5                    | 2          | -60,0 %             | 19                  | 18           | -5,3 %              | 153           | 138           | -9,8 %              | 185                                 | 177           | 158           | -10,7 %             | -14,8 %  |
| <b>Total</b>                         | <b>621</b>           | <b>557</b> | <b>-10,3 %</b>      | <b>2 861</b>        | <b>2 363</b> | <b>-17,4 %</b>      | <b>44 495</b> | <b>41 203</b> | <b>-7,4 %</b>       | <b>50 208</b>                       | <b>47 977</b> | <b>44 123</b> | <b>-8,0 %</b>       | <b>-12,1 %</b>                                       |

<sup>1</sup> Nécessitant une hospitalisation

<sup>2</sup> Pour la moyenne de 2003 à 2007, les nombres sont arrondis.

## Nombre de victimes blessées gravement<sup>1</sup> au Québec selon les catégories d'usagers de 2003 à 2008

| Catégories d'usagers                           | Nombre par année d'accident |              |              |              |              |             | Variation en % |                  |
|--|-----------------------------|--------------|--------------|--------------|--------------|-------------|----------------|------------------|
|  | 2003                        | 2004         | 2005         | 2006         | 2007         | 2008        | 2008/2007      | 2008/2003 à 2007 |
| Occupant d'une automobile                      | 2 139                       | 2 045        | 2 214        | 2 084        | 1 526        | 1 279       | -16,2 %        | -36,1 %          |
| Occupant d'un camion léger                     | 346                         | 374          | 387          | 390          | 269          | 215         | -20,1 %        | -39,1 %          |
| Occupant d'une automobile ou d'un camion léger | 2 485                       | 2 419        | 2 601        | 2 474        | 1 795        | 1 494       | -16,8 %        | -36,6 %          |
| Occupant d'un camion lourd                     | 77                          | 64           | 84           | 63           | 50           | 36          | -28,0 %        | -46,7 %          |
| Occupant d'une motocyclette                    | 337                         | 339          | 380          | 322          | 286          | 246         | -14,0 %        | -26,1 %          |
| Occupant d'une bicyclette                      | 163                         | 189          | 179          | 159          | 131          | 116         | -11,5 %        | -29,4 %          |
| Piétons  | 452                         | 428          | 498          | 475          | 365          | 279         | -23,6 %        | -37,1 %          |
| Autres <sup>2</sup>                            | 239                         | 240          | 277          | 228          | 234          | 192         |                |                  |
| <b>Total</b>                                   | <b>3 753</b>                | <b>3 679</b> | <b>4 019</b> | <b>3 721</b> | <b>2 861</b> | <b>2363</b> | <b>-17,4 %</b> | <b>-34,5 %</b>   |

<sup>1</sup> Nécessitant une hospitalisation

<sup>2</sup> Outre les victimes dont la catégorie d'usager de la route n'est pas déterminée, la catégorie « autres » comprend les victimes occupant les types de véhicules suivants : autobus, autobus scolaire, taxi, cyclomoteur, véhicule d'équipement, véhicule-outil, véhicule agricole et l'ensemble des véhicules circulant habituellement hors du réseau routier.

## Nombre de victimes blessées légèrement au Québec selon les catégories d'usagers de 2003 à 2008

| Catégories d'usagers                           | Nombre par année d'accident |               |               |               |               |               | Variation en % |                  |
|--|-----------------------------|---------------|---------------|---------------|---------------|---------------|----------------|------------------|
|  | 2003                        | 2004          | 2005          | 2006          | 2007          | 2008          | 2008/2007      | 2008/2003 à 2007 |
| Occupant d'une automobile                      | 30 436                      | 30 296        | 31 201        | 30 760        | 29 100        | 27 261        | -6,3 %         | -10,2 %          |
| Occupant d'un camion léger                     | 5 051                       | 5 091         | 5 231         | 4 874         | 4 735         | 4 265         | -9,9 %         | -14,6 %          |
| Occupant d'une automobile ou d'un camion léger | 35 487                      | 35 387        | 36 432        | 35 634        | 33 835        | 31 526        | -6,8 %         | -10,8 %          |
| Occupant d'un camion lourd                     | 666                         | 720           | 749           | 706           | 667           | 689           | 3,3 %          | -1,8 %           |
| Occupant d'une motocyclette                    | 1 764                       | 2 103         | 2 055         | 1 881         | 1 794         | 1 592         | -11,3 %        | -17,1 %          |
| Occupant d'une bicyclette                      | 2 316                       | 2 373         | 2 303         | 2 241         | 2 298         | 1 932         | -15,9 %        | -16,2 %          |
| Piétons  | 3 106                       | 2 908         | 3 082         | 2 922         | 3 061         | 2 917         | -4,7 %         | -3,3 %           |
| Autres <sup>1</sup>                            | 2 437                       | 2 427         | 2 841         | 2 658         | 2 840         | 2 547         |                |                  |
| <b>Total</b>                                   | <b>45 776</b>               | <b>45 918</b> | <b>47 462</b> | <b>46 042</b> | <b>44 495</b> | <b>41 203</b> | <b>-7,4 %</b>  | <b>-10,3 %</b>   |

<sup>1</sup> Outre les victimes dont la catégorie d'usager de la route n'est pas déterminée, la catégorie « autres » comprend les victimes occupant les types de véhicules suivants : autobus, autobus scolaire, taxi, cyclomoteur, véhicule d'équipement, véhicule-outil, véhicule agricole et l'ensemble des véhicules circulant habituellement hors du réseau routier.

## Nombre de victimes blessées gravement<sup>1</sup> au Québec selon l'âge de 2003 à 2008

| Âge des victimes | Nombre par année d'accident |              |              |              |              |              | Variation en % |                  |
|------------------|-----------------------------|--------------|--------------|--------------|--------------|--------------|----------------|------------------|
|                  | 2003                        | 2004         | 2005         | 2006         | 2007         | 2008         | 2008/2007      | 2008/2003 à 2007 |
| 0 à 14 ans       | 287                         | 259          | 293          | 237          | 151          | 121          | -19,9 %        | -50,7 %          |
| 15 à 24 ans      | 1 010                       | 1 017        | 1 136        | 1 125        | 856          | 699          | -18,3 %        | -32,1 %          |
| 25 à 34 ans      | 625                         | 642          | 710          | 676          | 510          | 413          | -19,0 %        | -34,7 %          |
| 35 à 44 ans      | 592                         | 564          | 623          | 546          | 442          | 336          | -24,0 %        | -39,3 %          |
| 45 à 54 ans      | 538                         | 514          | 548          | 490          | 373          | 367          | -1,6 %         | -25,5 %          |
| 55 à 64 ans      | 321                         | 305          | 307          | 306          | 247          | 223          | -9,7 %         | -25,0 %          |
| 65 à 74 ans      | 184                         | 170          | 183          | 151          | 138          | 101          | -26,8 %        | -38,9 %          |
| 75 ans ou plus   | 139                         | 143          | 157          | 143          | 118          | 77           | -34,7%         | -45,0 %          |
| Non précisé      | 57                          | 65           | 62           | 47           | 26           | 26           |                |                  |
| <b>Total</b>     | <b>3 753</b>                | <b>3 679</b> | <b>4 019</b> | <b>3 721</b> | <b>2 861</b> | <b>2 363</b> | <b>-17,4 %</b> | <b>-34,5 %</b>   |

<sup>1</sup> Nécessitant une hospitalisation

## Nombre de victimes blessées légèrement au Québec selon l'âge de 2003 à 2008

| Âge des victimes | Nombre par année d'accident |               |               |               |               |               | Variation en % |                  |
|------------------|-----------------------------|---------------|---------------|---------------|---------------|---------------|----------------|------------------|
|                  | 2003                        | 2004          | 2005          | 2006          | 2007          | 2008          | 2008/2007      | 2008/2003 à 2007 |
| 0 à 14 ans       | 3 699                       | 3 579         | 3 467         | 3 418         | 3 285         | 2 975         | -9,4 %         | -14,7 %          |
| 15 à 24 ans      | 12 152                      | 12 376        | 13 134        | 13 252        | 12 634        | 11 585        | -8,3 %         | -8,8 %           |
| 25 à 34 ans      | 8 177                       | 8 267         | 8 689         | 8 307         | 7 960         | 7 297         | -8,3 %         | -11,9 %          |
| 35 à 44 ans      | 7 645                       | 7 501         | 7 497         | 6 980         | 6 558         | 5 990         | -8,7%          | -17,2 %          |
| 45 à 54 ans      | 6 337                       | 6 390         | 6 623         | 6 319         | 6 261         | 5 984         | -4,4 %         | -6,3 %           |
| 55 à 64 ans      | 3 685                       | 3 780         | 4 058         | 3 884         | 3 880         | 3 769         | -2,9 %         | -2,3 %           |
| 65 à 74 ans      | 2 180                       | 2 101         | 2 050         | 1 988         | 2 066         | 1 866         | -9,7 %         | -10,2 %          |
| 75 ans ou plus   | 1 423                       | 1 431         | 1 451         | 1 486         | 1 450         | 1 374         | -5,2%          | -5,1 %           |
| Non précisé      | 478                         | 493           | 493           | 408           | 401           | 363           |                |                  |
| <b>Total</b>     | <b>45 776</b>               | <b>45 918</b> | <b>47 462</b> | <b>46 042</b> | <b>44 495</b> | <b>41 203</b> | <b>-7,4 %</b>  | <b>-10,3 %</b>   |

## Conducteurs décédés au Québec selon le taux d'alcoolémie

(résultats du jumelage des rapports d'accidents et des dossiers du Bureau du coroner)

| Taux d'alcoolémie<br>(mg/100 ml de sang) | 2003       |                | 2004       |                | 2005       |                | 2006       |                | 2007       |                |
|--|------------|----------------|------------|----------------|------------|----------------|------------|----------------|------------|----------------|
|  | Nombre     | %              | Nombre     | %              | Nombre     | %              | Nombre     | %              | Nombre     | %              |
| 0  | 165        | 54,1 %         | 167        | 58,2 %         | 233        | 63,1 %         | 194        | 59,3 %         | 153        | 65,9 %         |
| 1 à 50                                   | 18         | 5,9 %          | 18         | 6,3 %          | 25         | 6,8 %          | 24         | 7,3 %          | 9          | 3,9 %          |
| 51 à 80                                  | 7          | 2,3 %          | 11         | 3,8 %          | 3          | 0,8 %          | 14         | 4,3 %          | 5          | 2,2 %          |
| 81 à 150                                 | 33         | 10,8 %         | 30         | 10,5 %         | 29         | 7,9 %          | 23         | 7,0 %          | 24         | 10,3 %         |
| 151 ou plus                              | 82         | 26,9 %         | 61         | 21,3 %         | 79         | 21,4 %         | 72         | 22,0 %         | 41         | 17,7 %         |
| <b>Total</b>                             | <b>305</b> | <b>100,0 %</b> | <b>287</b> | <b>100,0 %</b> | <b>369</b> | <b>100,0 %</b> | <b>327</b> | <b>100,0 %</b> | <b>232</b> | <b>100,0 %</b> |

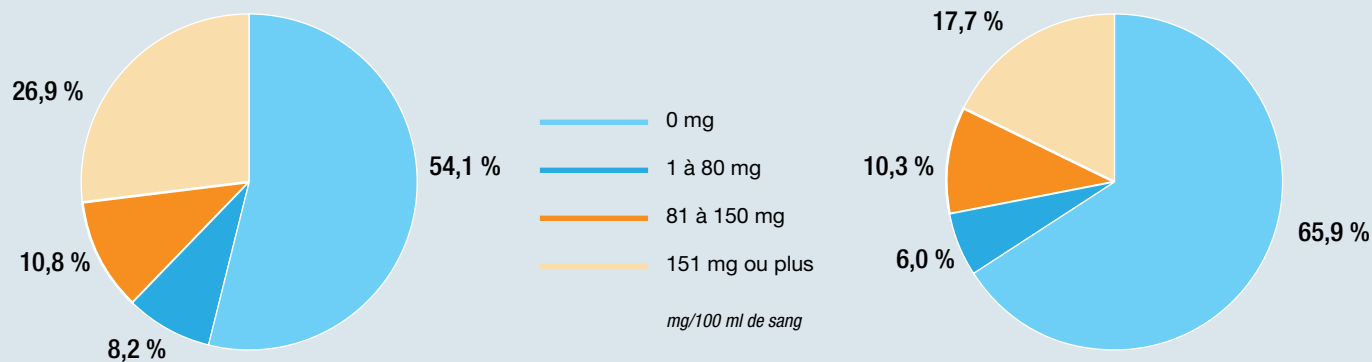
Selon les résultats d'un jumelage entre les données du Bureau du coroner et les fichiers d'accidents compilés par la Société de l'assurance automobile du Québec, 28,0 % des conducteurs décédés sur les routes du Québec en 2007 présentaient une alcoolémie supérieure à 80 mg par 100 ml de sang. L'année 2003 avait connu une hausse importante avec 37,7 % des décès, mais les taux de 2004 à 2006 sont revenus au niveau de la moyenne observée entre 2000 et 2002, soit près de 30 %. Le taux avait été de 35 % en moyenne de 1992 à 1998. Quant à l'année 1999, ce pourcentage était exceptionnellement bas.

## Taux d'alcoolémie chez les conducteurs jumelés et testés

(SAAQ et Bureau du coroner), 2003 et 2007

Année 2003

Année 2007



## Conducteurs décédés au Québec selon le taux d'alcoolémie

(résultats du jumelage des rapports d'accidents et des dossiers du Bureau du coroner)

| Année | Pourcentage des conducteurs jumelés et testés | Taux d'alcoolémie supérieur à 80 mg/100 ml de sang |         |
|-------|---|--|---------|
|       |   | Nombre   | %       |
| 1987  | 50,6 %  | 159  | 50,3 %  |
| 1988  | 65,5 %  | 189  | 47,3 %  |
| 1989  | 66,1 %  | 195  | 47,1 %  |
| 1990  | 69,6 %  | 164  | 42,1 %  |
| 1991  | 64,7 %  | 177  | 40,4 %* |
| 1992  | 74,8 %  | 147  | 37,3 %  |
| 1993  | 82,7 %  | 145  | 34,2 %  |
| 1994  | 75,2 %  | 118  | 35,3 %  |
| 1995  | 80,5 %  | 137  | 36,1 %  |
| 1996  | 77,0 %  | 141  | 35,8 %  |
| 1997  | 75,4 %  | 106  | 33,7 %  |
| 1998  | 73,1 %  | 106  | 35,2 %  |
| 1999  | 77,9 %  | 80   | 22,5 %  |
| 2000  | 77,7 %  | 101  | 29,5 %  |
| 2001  | 75,8 %  | 90   | 30,0 %  |
| 2002  | 72,9 %  | 104  | 30,5 %  |
| 2003  | 73,3 %  | 115  | 37,7 %  |
| 2004  | 69,7 %  | 91   | 31,7 %  |
| 2005  | 71,1 %  | 108  | 29,3 %  |
| 2006  | 69,1 %  | 95   | 29,1 %  |
| 2007  | 65,9 %  | 65   | 28,0 %  |

\* Les résultats de l'année 1991 ont été ajustés pour tenir compte du faible pourcentage de conducteurs testés.

## Comparaison de l'évolution du ratio des décès

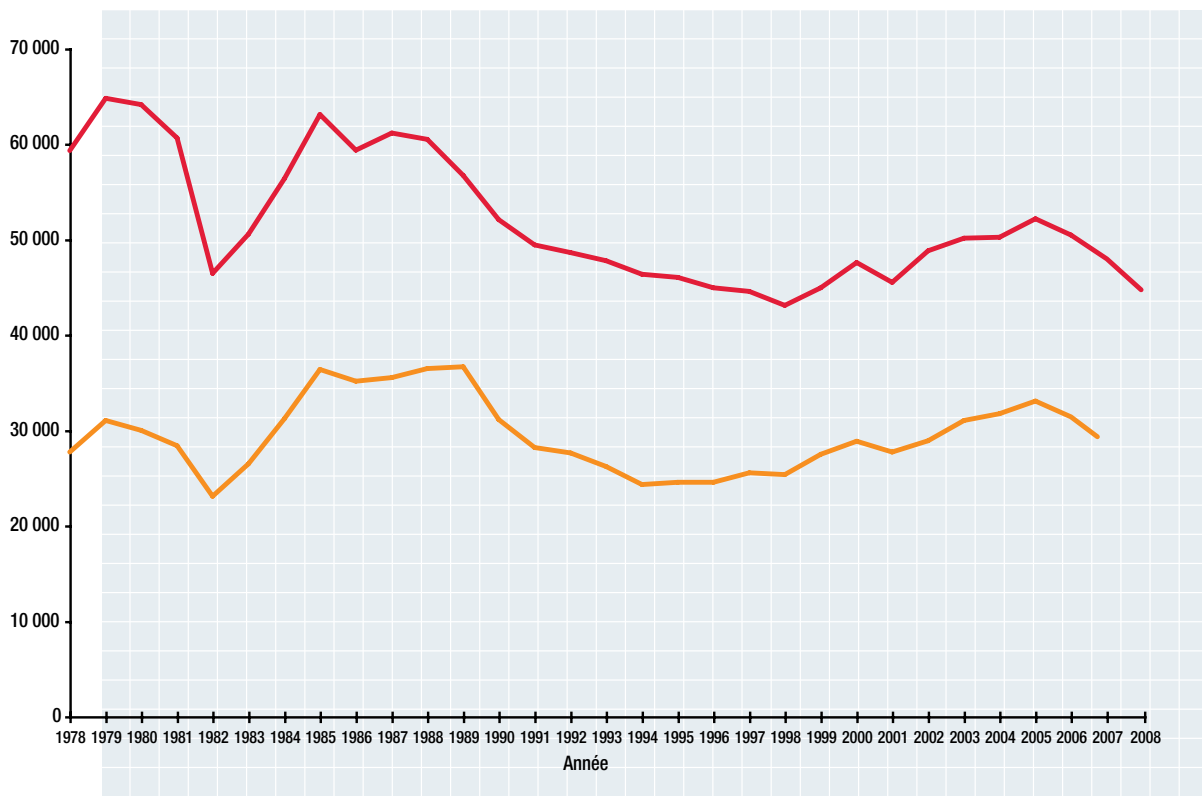
par 100 000 000 de kilomètres au Québec et aux États-Unis  
de 2000 à 2008



— Québec  
— États-Unis



## Nombre de victimes et de demandes d'indemnité de 1978 à 2008



*Note : À compter de 1989, les accidents hors réseau et les victimes de ces accidents sont exclus de ces données. Les demandes d'indemnité sont regroupées selon l'année de l'accident et non selon la date de réception de la demande. La loi prévoit un délai de trois ans pour faire parvenir une demande d'indemnité à la Société. Ce délai fait en sorte qu'au moment de la lecture des fichiers, la compilation des demandes d'indemnité pour l'année d'accident 2008 n'est pas encore complétée. Les demandes d'indemnité prises en compte sont celles pour lesquelles la Société a déboursé 1 \$ ou plus.*

— Victimes  
— Demandes d'indemnité

Les courbes qui illustrent les victimes d'accidents et les demandes d'indemnité ont le même comportement. Ainsi, exception faite de l'année 2001, le nombre de demandes d'indemnité et le nombre de victimes étaient en hausse de 1998 à 2005. En 2006 et 2007, la diminution du nombre de victimes de la route a entraîné une diminution du nombre de demandes d'indemnité.

**Société de l'assurance  
automobile**

**Québec**



**Sécurité  
routière**