



Société de transport  
de Sherbrooke

# BUDGET 2021

Pour l'année financière se terminant  
le 31 décembre 2021

Présenté au  
Conseil d'administration de la STS  
Le 9 décembre 2020

# TABLE DES MATIÈRES

## BUDGET 2021

SOMMAIRE DES REVENUS ET DES DÉPENSES	1
REVENUS	2
DÉPENSES	3
RÉPARTITION DU BUDGET	4
TRANSPORT ADAPTÉ - SOMMAIRE DES REVENUS ET DES DÉPENSES	5
SERVICE DE LA DETTE	6
PROGRAMME QUINQUENNAL DES IMMOBILISATIONS	8
GRILLE DES TARIFS	9

## SOMMAIRE DES REVENUS ET DES DÉPENSES

	Budget 2021	Budget 2020	Écart 2021-2020
	(\$)	(\$)	(%)
<b>REVENUS</b>			
<b>TRANSPORT</b>			
Secteur urbain	8 517 600	10 236 600	-16.8%
Secteur adapté	501 000	530 000	-5.5%
Publicité	285 000	274 100	4.0%
Autres revenus	61 800	71 400	-13.4%
	<b>9 365 400</b>	<b>11 112 100</b>	<b>-15.7%</b>
<b>SUBVENTIONS GOUVERNEMENTALES</b>			
Subvention à l'exploitation	3 079 000	3 023 100	1.8%
Contribution des automobilistes	3 040 000	2 975 000	2.2%
Aide d'urgence en transport collectif	1 957 000	0	
Aux fins d'immobilisations	267 800	353 400	-24.2%
Au transport adapté	3 450 500	3 572 200	-3.4%
	<b>11 794 300</b>	<b>9 923 700</b>	<b>18.8%</b>
<b>CONTRIBUTION DE LA VILLE DE SHERBROOKE</b>			
Secteur urbain	13 824 000	13 420 000	3.0%
Secteur adapté	2 525 000	2 500 000	1.0%
	<b>16 349 000</b>	<b>15 920 000</b>	<b>2.7%</b>
<b>TOTAL DES REVENUS</b>	<b>37 508 700</b>	<b>36 955 800</b>	<b>1.5%</b>
<b>DÉPENSES</b>			
Secteur urbain	31 022 200	29 091 800	6.6%
Secteur adapté	6 392 100	6 495 200	-1.6%
Administration	4 360 600	4 230 400	3.1%
Service de la dette	2 653 800	2 787 400	-4.8%
<b>TOTAL DES DÉPENSES</b>	<b>44 428 700</b>	<b>42 604 800</b>	<b>4.3%</b>
<b>AFFECTATIONS</b>			
Surplus affecté	(1 275 000)	(1 275 000)	0.0%
Amortissement	(5 970 000)	(5 150 000)	15.9%
Fonds réservés	325 000	598 000	-45.7%
Montant à pourvoir dans le futur	0	178 000	-100.0%
<b>TOTAL DES AFFECTATIONS</b>	<b>(6 920 000)</b>	<b>(5 649 000)</b>	<b>22.5%</b>
<b>EXCÉDENT (DÉFICIT) DES REVENUS SUR LES DÉPENSES</b>	<b>0</b>	<b>0</b>	

Certaines données ont été reclassées en fonction de la présentation adoptée pour le présent budget.

## REVENUS

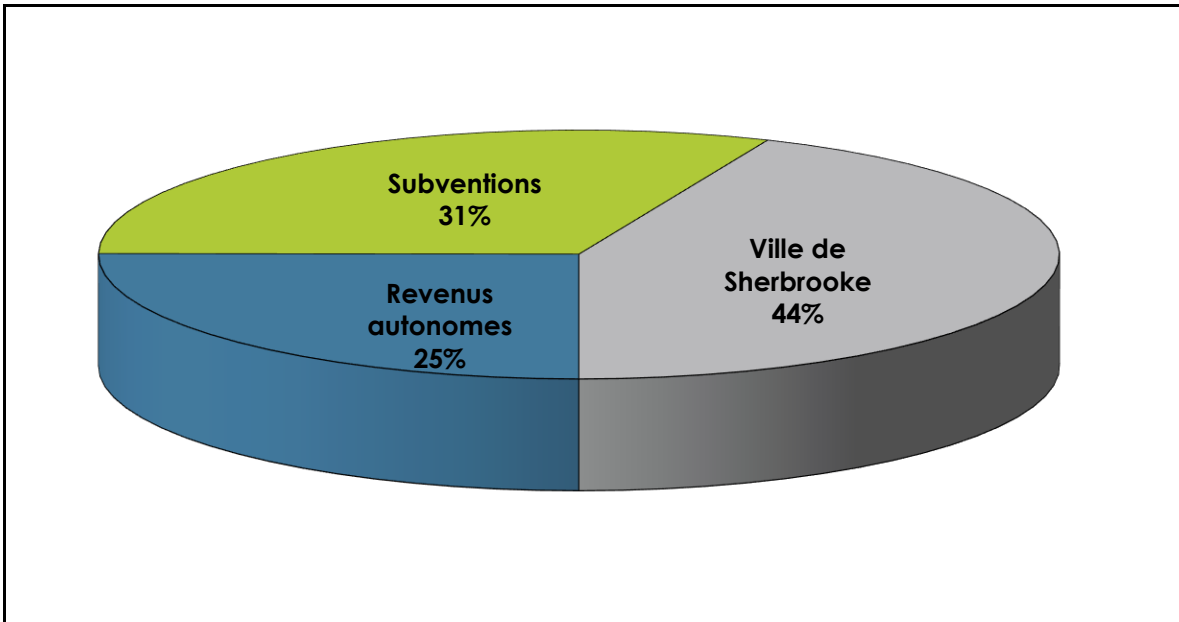
	Budget 2021	Budget 2020	Écart 2021-2020
	(\$)	(\$)	(%)
<b>REVENUS</b>			
<b>TRANSPORT</b>			
<b>SECTEUR URBAIN</b>			
Laissez-passer	3 475 000	4 521 700	-23.1%
Passe universelle	2 858 000	2 859 900	-0.1%
Paiement exact	1 460 900	1 342 200	8.8%
Jeton	0	717 100	-100.0%
Transport scolaire intégré	445 700	482 300	-7.6%
Ententes de partenariat	234 000	230 400	1.6%
Charte-partie	24 000	63 000	-61.9%
Doubleurs CSRS	20 000	20 000	0.0%
	8 517 600	10 236 600	-16.8%
<b>SECTEUR ADAPTÉ</b>			
Laissez-passer	326 600	310 300	5.3%
Jeton	142 100	175 800	-19.2%
Paiement exact	32 300	43 900	-26.4%
	501 000	530 000	-5.5%
<b>PUBLICITÉ</b>	285 000	274 100	4.0%
<b>AUTRES REVENUS</b>	61 800	71 400	-13.4%
<b>TOTAL</b>	<b>9 365 400</b>	<b>11 112 100</b>	<b>-15.7%</b>
<b>SUBVENTIONS GOUVERNEMENTALES</b>			
Subvention à l'exploitation	3 079 000	3 023 100	1.8%
Contribution des automobilistes	3 040 000	2 975 000	2.2%
Aide d'urgence en transport collectif	1 957 000	0	
Aux fins d'immobilisations	267 800	353 400	-24.2%
Au transport adapté	3 450 500	3 572 200	-3.4%
<b>TOTAL</b>	<b>11 794 300</b>	<b>9 923 700</b>	<b>18.8%</b>
<b>CONTRIBUTION DE LA VILLE DE SHERBROOKE</b>			
Secteur urbain	13 824 000	13 420 000	3.0%
Secteur adapté	2 525 000	2 500 000	1.0%
<b>TOTAL</b>	<b>16 349 000</b>	<b>15 920 000</b>	<b>2.7%</b>
<b>TOTAL DES REVENUS</b>	<b>37 508 700</b>	<b>36 955 800</b>	<b>1.5%</b>

## DÉPENSES

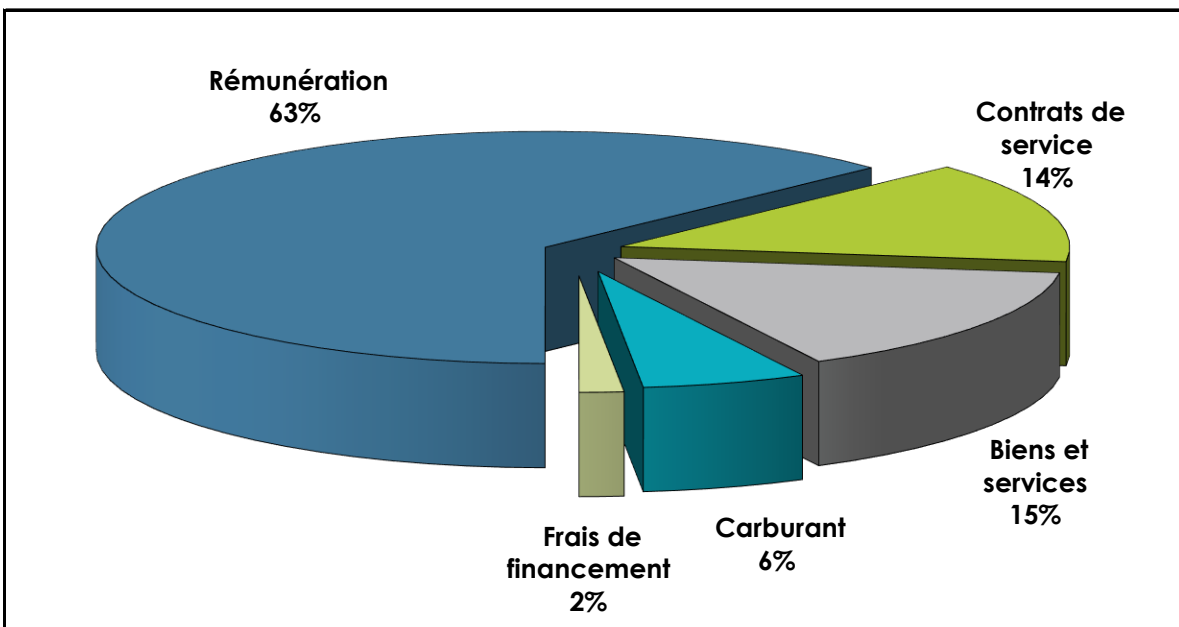
	Budget 2021	Budget 2020	Écart 2021-2020
	(\$)	(\$)	(%)
<b>SECTEUR URBAIN</b>			
Rémunération	13 218 700	12 192 600	8.4%
Frais d'exploitation véhicules en régie	5 206 600	4 562 500	14.1%
Contrats de service	3 334 400	3 277 500	1.7%
Carburant	2 018 000	2 555 000	-21.0%
Autres dépenses d'exploitation	1 944 500	1 754 200	10.8%
Amortissement	5 300 000	4 750 000	11.6%
<b>TOTAL</b>	<b>31 022 200</b>	<b>29 091 800</b>	<b>6.6%</b>
<b>SECTEUR ADAPTÉ</b>			
Rémunération	2 638 100	2 633 600	0.2%
Contrats de service	1 822 600	2 275 500	-19.9%
Frais d'exploitation véhicules en régie	915 600	823 400	11.2%
Carburant	158 200	197 500	-19.9%
Autres dépenses d'exploitation	187 600	165 200	13.6%
Amortissement	670 000	400 000	67.5%
<b>TOTAL</b>	<b>6 392 100</b>	<b>6 495 200</b>	<b>-1.6%</b>
<b>ADMINISTRATION</b>			
Rémunération	3 178 900	2 889 500	10.0%
Honoraires professionnels	309 000	515 000	-40.0%
Entretien informatique	232 800	171 900	35.4%
Centre de mobilité durable / Activités	55 500	96 000	-42.2%
Autres dépenses	584 400	558 000	4.7%
<b>TOTAL</b>	<b>4 360 600</b>	<b>4 230 400</b>	<b>3.1%</b>
<b>SERVICE DE LA DETTE</b>			
Remboursement obligations	2 051 500	2 055 600	-0.2%
Frais de financement - intérêts	602 300	731 800	-17.7%
<b>TOTAL</b>	<b>2 653 800</b>	<b>2 787 400</b>	<b>-4.8%</b>
<b>TOTAL DES DÉPENSES</b>	<b>44 428 700</b>	<b>42 604 800</b>	<b>4.3%</b>

## RÉPARTITION DU BUDGET

### Répartition des revenus 2021



### Répartition des dépenses 2021



## TRANSPORT ADAPTÉ

### SOMMAIRE DES REVENUS ET DES DÉPENSES

	Budget 2021	Budget 2020	Écart 2021-2020
	(\$)	(\$)	(%)
<b>REVENUS</b>			
<b>TRANSPORT</b>			
Laissez-passer	326 600	310 300	5.3%
Jeton	142 100	175 800	-19.2%
Païement exact	32 300	43 900	-26.4%
	501 000	530 000	-5.5%
<b>SUBVENTIONS GOUVERNEMENTALES</b>			
Secteur adapté	3 450 500	3 572 200	-3.4%
	3 450 500	3 572 200	-3.4%
<b>CONTRIBUTION DE LA VILLE DE SHERBROOKE</b>			
Secteur adapté	2 525 000	2 500 000	1.0%
	2 525 000	2 500 000	1.0%
<b>TOTAL DES REVENUS</b>	<b>6 476 500</b>	<b>6 602 200</b>	<b>-1.9%</b>
<b>DÉPENSES</b>			
<b>EXPLOITATION</b>			
Rémunération chauffeurs et répartiteurs	2 511 100	2 512 200	0.0%
Contrats de service	1 822 600	2 275 500	-19.9%
Frais d'exploitation véhicules en régie	915 600	823 400	11.2%
Carburant	158 200	197 500	-19.9%
Frais de financement - intérêts	32 000	34 500	-7.2%
Autres dépenses d'exploitation	187 600	165 200	13.6%
Amortissement	670 000	400 000	67.5%
	6 297 100	6 408 300	-1.7%
<b>ADMINISTRATION</b>			
Frais d'administration	474 400	488 900	-3.0%
	474 400	488 900	-3.0%
<b>TOTAL DES DÉPENSES</b>	<b>6 771 500</b>	<b>6 897 200</b>	<b>-1.8%</b>
<b>SURPLUS AFFECTÉ</b>	<b>(295 000)</b>	<b>(295 000)</b>	
<b>EXCÉDENT (DÉFICIT) DES REVENUS SUR LES DÉPENSES</b>	<b>0</b>	<b>0</b>	

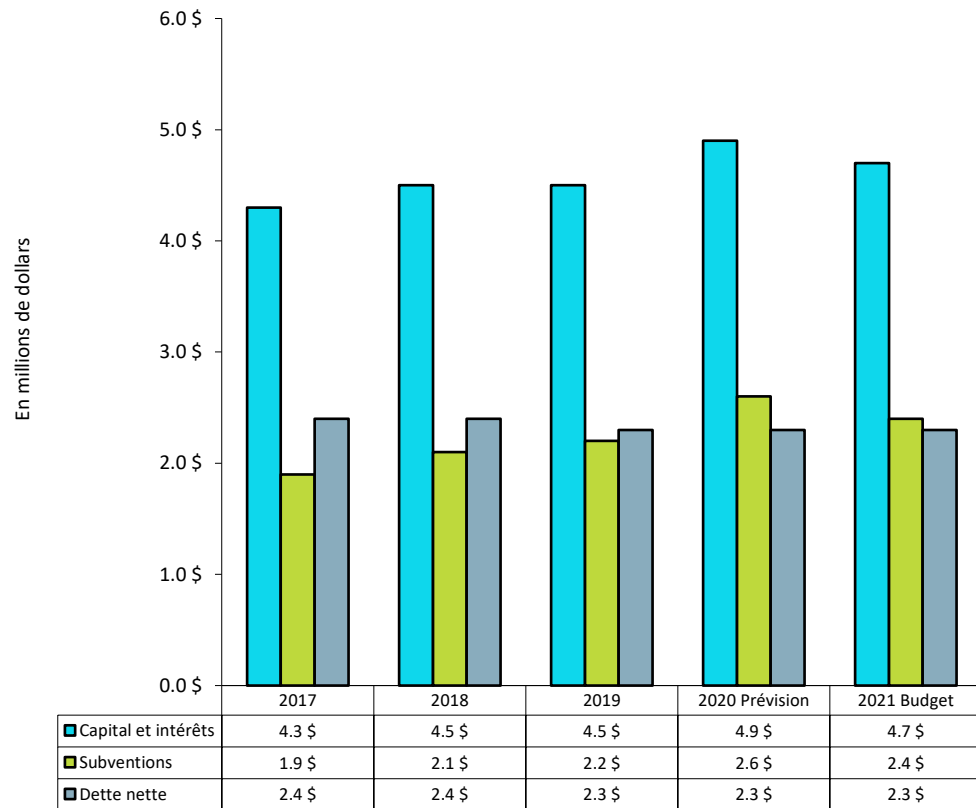
## SERVICE DE LA DETTE

### Financement des immobilisations

Pour les années 2021 à 2025, les projets prévus au programme quinquennal des immobilisations représentent 151 M \$ dont 22 M \$ en 2021.

Le service de la dette brute est estimé à 4,7 M \$ en 2021. Quant à elles, les subventions aux immobilisations s'élèvent à 2,4 M \$. La dette nette à assumer au budget 2021 est donc de 2,3 M \$.

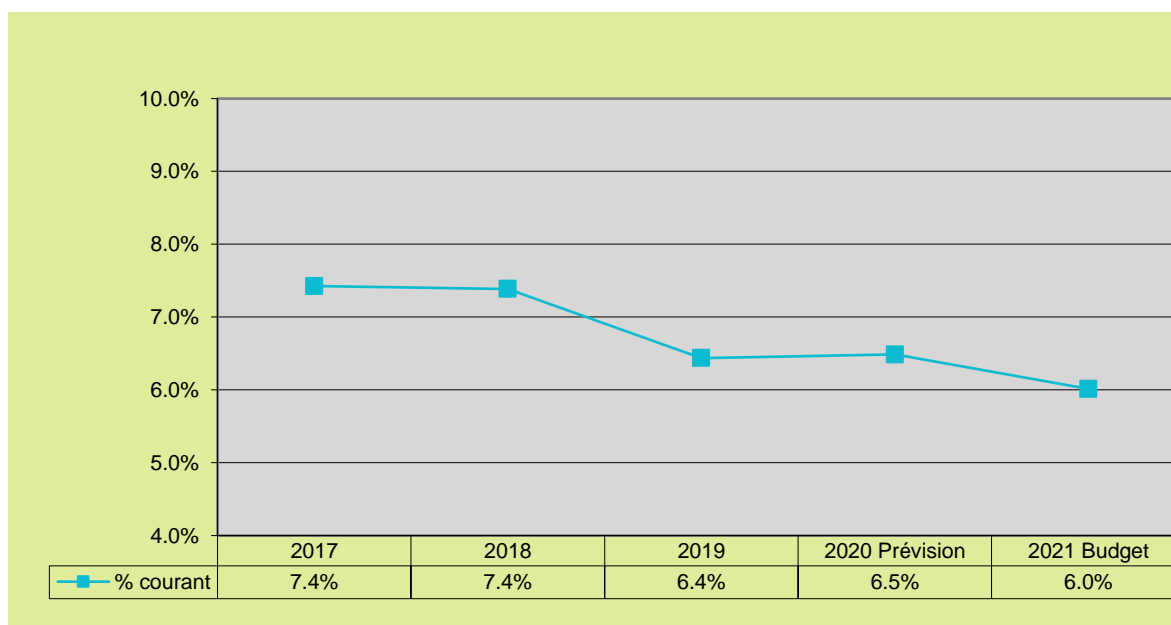
### Évolution du service de la dette



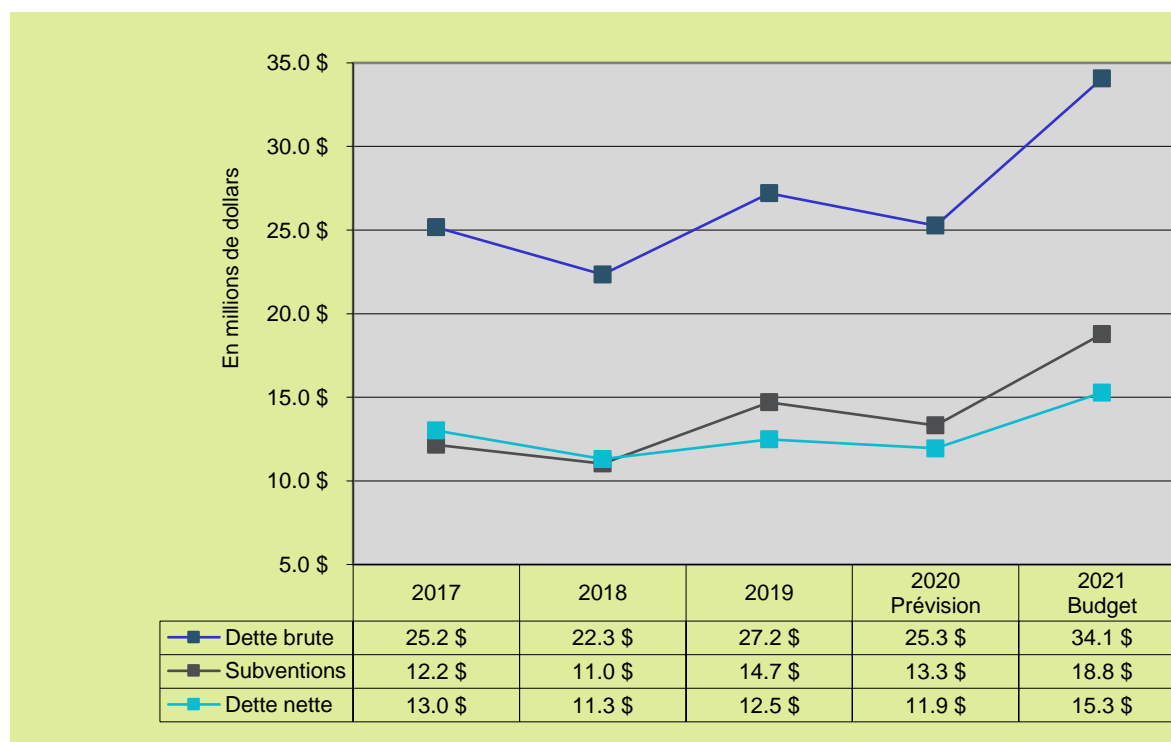


## SERVICE DE LA DETTE

### Évolution de la proportion du service de la dette nette sur les dépenses totales



### Évolution de la dette à long terme



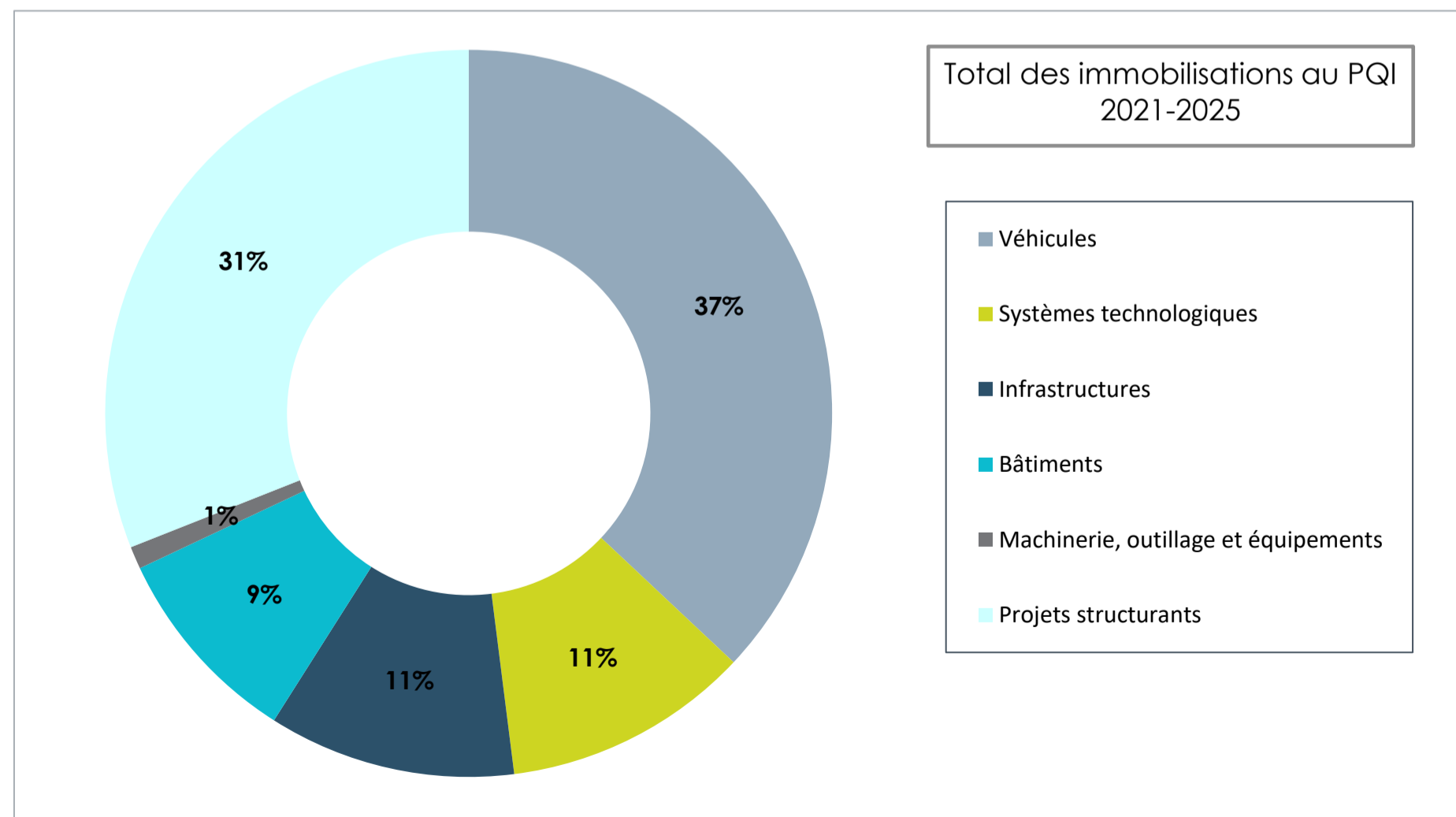
## PROGRAMME QUINQUENNAL DES IMMOBILISATIONS

Le programme quinquennal des immobilisations 2021-2025 présente les prévisions d'investissement au cours des cinq prochaines années et la STS prévoit acquérir plus de 151 M\$ en immobilisations.

Pour des fins de présentation, les projets sont regroupés selon les catégories suivantes :

*en milliers de dollars*

Catégorie d'immobilisations	2021	2022	2023	2024	2025	Total
Véhicules	7 860	10 820	11 745	13 650	11 600	55 675
Systèmes technologiques	10 065	4 600	2 125	250	25	17 065
Infrastructures	1 725	6 250	3 150	4 075	750	15 950
Bâtiments	925	7 410	4 570	680	525	14 110
Machinerie, outillage et équipements	850	150	150	150	150	1 450
Projets structurants	200	550	10 250	21 800	13 800	46 600
<b>Total</b>	<b>21 625</b>	<b>29 780</b>	<b>31 990</b>	<b>40 605</b>	<b>26 850</b>	<b>150 850</b>



## GRILLE DES TARIFS

	2021	2020
Titre un passage	3.30 \$	3.30 \$
Titre une journée (CPO 1 jour)	10.85 \$	10.75 \$
Titre mensuel - réduit <sup>1</sup>	61.80 \$	61.20 \$
Titre mensuel - régulier	81.60 \$	80.80 \$
Titre mensuel - familial	93.40 \$	92.50 \$
Carte ÉtéBus (juillet et août)	61.80 \$	61.20 \$
11 ans et moins	Gratuit	Gratuit

<sup>1</sup> Personnes âgées de 21 ans et moins et personnes âgées de 65 ans et plus.

La majoration des tarifs s'applique le 1<sup>er</sup> janvier 2021.

L'augmentation moyenne des tarifs est de 0.82 %.

