



Société de transport  
de Sherbrooke



[sts.qc.ca](https://sts.qc.ca)



# TABLE DES MATIÈRES

<b>5</b>	MOT DU PRÉSIDENT ET DU DIRECTEUR GÉNÉRAL
<b>6</b>	ENSEMBLE DEPUIS 40 ANS ET POUR ENCORE LONGTEMPS
<b>8</b>	PORTRAIT DE LA STS
<b>11</b>	SOURCES DE REVENUS
<b>12</b>	GOUVERNANCE
<b>15</b>	RESSOURCES HUMAINES
<b>16</b>	RÉALISATIONS
<b>19</b>	RELATIONS DE TRAVAIL
<b>20</b>	STS EN CHIFFRES
<b>24</b>	AUTRES COMITÉS
<b>25</b>	ASSOCIATIONS SYNDICALES
<b>26</b>	PRIX RECONNAISSANCE DE L'ATUQ
<b>27</b>	RECONNAISSANCE DES ANNÉES DE SERVICE
<b>27</b>	DÉPARTS À LA RETRAITE



# MOT DU PRÉSIDENT ET DU DIRECTEUR GÉNÉRAL



**Marc Denault**  
Président



**Patrick Dobson**  
Directeur général

L'année des 40 ans d'histoire de la Société de transport de Sherbrooke (STS) s'est avérée à maints égards une période intense d'initiatives et d'actions porteuses qui s'inscrivent dans une perspective d'amélioration continue et une dynamique d'innovation.

Aux fins de la satisfaction de la clientèle – notre priorité – l'offre de service a été l'objet de plusieurs bonifications. L'introduction d'un nouveau mode de desserte et du transport à la demande dans le secteur Saint-Élie, de même que l'entente de cohabitation avec Limocar à la Station du Dépôt au centre-ville, en sont des exemples. La mise à niveau du système d'aide à l'exploitation du transport adapté, tout comme l'acquisition de nouveaux véhicules pour faciliter les déplacements de la clientèle à mobilité réduite, en sont des illustrations tangibles. Il en va de même de la conclusion d'une entente de gestion des espaces médiatiques avec un nouveau partenaire qui a permis entre autres l'installation d'abribus numériques.

Sur le plan des ressources humaines, l'accent a été mis sur une approche de gestion priorisant la mobilisation et la participation d'employés respectés, valorisés, inspirés et animés par un fort sentiment d'appartenance et de fierté. Des améliorations notables ont été apportées aux équipements et aux installations afin de permettre à notre personnel de s'accomplir dans un milieu de travail stimulant. Cette façon de faire a pour corollaire un renforcement de l'esprit d'équipe indispensable pour bâtir un réseau de transport exemplaire et mieux à même d'attirer et de fidéliser des clients de plus en plus satisfaits.

En pratique, la STS a focalisé ses réflexions et ses actions non seulement sur la mobilité durable, en particulier la mobilité intelligente qui confère une nouvelle dimension à l'expérience client, mais également sur la mobilité urbaine intégrée, la voie par excellence de la synergie que les clients – et les citoyens – réclament entre les différents modes de transport. À cet égard, le nouveau souffle du Centre de mobilité durable de Sherbrooke (CMDS) est un facteur clé du succès de cette démarche dans le cadre de laquelle la Société est heureuse et fière de jouer un rôle de facilitatrice auprès des partenaires.

En résumé, 2018 a été une année charnière qui annonce des changements majeurs et bénéfiques au cours des prochaines années. De fait, la Société entend poursuivre sa progression remarquable avec l'appui et la collaboration indéfectibles de son personnel et de ses administrateurs.

## Bonne lecture !

Le président,  
Marc Denault

Le directeur général,  
Patrick Dobson

# ENSEMBLE DEPUIS 40 ANS ET POUR ENCORE LONGTEMPS

En 1978, le ministre des Transports du Québec, M. Lucien Lessard, a autorisé la Ville de Sherbrooke à mettre sur pied une corporation municipale de transport. Depuis lors, la Corporation municipale de transport de Sherbrooke (CMTS) [devenue la Corporation métropolitaine de transport — Sherbrooke (CMTS) en 1985 puis la Société de transport de Sherbrooke (STS) en 2002] est à l'œuvre pour faciliter la mobilité des Sherbrookoises et des Sherbrookoises et, par le fait même, pour améliorer leur qualité de vie.

Depuis quatre décennies maintenant, un nombre considérable d'hommes et de femmes compétents et dévoués se sont affairés — et s'affairent encore — à assurer de façon efficiente et sécuritaire les déplacements quotidiens de la population sherbrookoise qui a besoin du transport en commun pour travailler, étudier, accéder à divers services, participer à des activités de loisir ou bien rendre visite à un proche.

En pratique, bien au-delà de l'impressionnante infrastructure regroupant des installations, des équipements, des véhicules et des circuits nombreux et variés, notre réseau est d'abord et avant tout un formidable creuset d'échanges, d'interactions, de socialisation et de solidarité.

1978 à 1982



**JEAN-GUY ARCHAMBAULT**

La Corporation municipale de transport de Sherbrooke (CMTS), nouvellement créée, prend possession des réseaux urbain et scolaire ainsi que des installations de la Sherbrooke Transit inc. et, par la suite, prend en charge le transport adapté assumé par Transport Liberté inc. Le réseau de transport en commun se met en place, un premier plan de transport est adopté, le parc d'autobus est renouvelé et un nouveau centre d'opération est construit sur la rue Cabana.

1982 à 1992



**BERNARD TANGUAY**

La Corporation municipale de transport de Sherbrooke devient la Corporation métropolitaine de transport — Sherbrooke (CMTS). Il s'agit d'une première québécoise en raison de la structure fondée sur la préservation de l'autonomie municipale et un partage équitable des coûts. Un premier système de répartition assisté par ordinateur, jumelé à un système de communication, est développé et implanté.

1992 à 1995



**JEAN PERRAULT**

La CMTS amorce une démarche d'amélioration continue. Un nouveau réseau de service est implanté, incluant une nouvelle signalisation affichant les parcours et les heures de passage des autobus. On retrouve désormais des «Infobus» à chaque arrêt. Le plan de transport prévoit un réseau de neuf circuits, complémentaire au réseau régulier et s'échelonnant sur deux phases. La Station du campus de l'Université de Sherbrooke est aménagée. Le taux de satisfaction de la clientèle est en forte hausse.

1995 à 1998



**JACQUES JUBINVILLE**

La CMTS prend des mesures de rationalisation sans affecter l'offre de service ni la qualité de ce dernier. La politique de tarification est révisée et la CMTS innove en développant un concept de laissez-passer plastifié avec photo et vignette mensuelle. C'est le début de la Supercarte. La réalisation d'un terminus au centre-ville est amorcée.

1998 à 2002



**SYLVIE LAPOINTE**

La CMTS inaugure la Station du Dépôt et se porte acquéreuse d'un nouveau type d'autobus facilitant l'accès des personnes à mobilité réduite. Elle met une croix sur le transport scolaire et entreprend une importante restructuration administrative tout en mettant de l'avant une politique tarifaire familiale unique au Québec.

Nous avons toutes les raisons d'être fiers de ce service hautement respecté. Tant à l'échelle québécoise que canadienne, l'industrie du transport urbain a souligné à maintes reprises le professionnalisme et l'esprit d'innovation de notre personnel doué et performant ainsi que de nos gestionnaires visionnaires et talentueux.

La STS jouit d'une réputation des plus enviées parce qu'elle a l'insigne privilège de bénéficier de l'appui indéfectible des élus de la Ville de Sherbrooke ainsi que du concours appréciable d'administrateurs chevronnés.

À l'aube d'un demi-siècle qui approche à grands pas, célébrons ensemble ce parcours respectable avec la satisfaction du devoir accompli, certes, mais surtout avec la détermination de demeurer à la hauteur de la confiance et du soutien exemplaires de tous ceux et celles qui ont honoré et qui honorent la STS.

2002 à 2005

2005 à 2009

2009 à 2013

2013 à 2017

2017 à ce jour



**JEAN-FRANÇOIS ROULEAU**

À la suite de la création de la nouvelle ville unifiée de Sherbrooke, la CMTS devient la Société de transport de Sherbrooke (STS) et adopte un programme avant-gardiste de libre accès des étudiants et étudiantes de l'Université de Sherbrooke au transport en commun. En plus d'implanter un programme d'équité salariale, elle amorce une vaste consultation sur l'avenir du transport en commun, prélude à un plan stratégique de développement ambitieux et met en service les premiers taxis.



**DANY LACHANCE**

La STS met en place un plan de transport entièrement remanié et axé sur une optimisation des ressources, une reconfiguration complète du réseau et une bonification de l'offre de service. L'implantation du programme Déplacements domicile-travail conduit à la signature de plusieurs ententes de partenariat. Une politique sociale et une politique d'amélioration continue de la qualité sont adoptées et les travaux de construction de la Station du Cégep débutent pour une mise en service en juin 2009.



**MARC DENAULT**

De simple exploitante de parc d'autobus et d'opératrice de circuits de transport en commun, la STS devient progressivement une gestionnaire de mobilité durable qui contribue à la requalification de l'espace urbain et à l'aménagement du territoire. En plus de cofonder le Centre de mobilité durable de Sherbrooke (CMDS), elle joue un rôle déterminant dans l'élaboration et la mise en œuvre du premier Plan de mobilité durable de Sherbrooke.



**BRUNO VACHON**

Dans l'esprit d'innovation qui la caractérise, la STS lance l'identité de marque de la mobilité intelligente à Sherbrooke (Vermeille). De plus, de concert avec l'Université de Sherbrooke, l'Observatoire sur la mobilité durable de Sherbrooke est créé, procurant ainsi un cadre formel aux projets de collaboration et de recherche entre l'Université et la STS afin de contribuer au développement de la mobilité durable à Sherbrooke. Un pas de plus est fait vers l'électrification des transports en mettant en service les six premiers autobus hybrides.



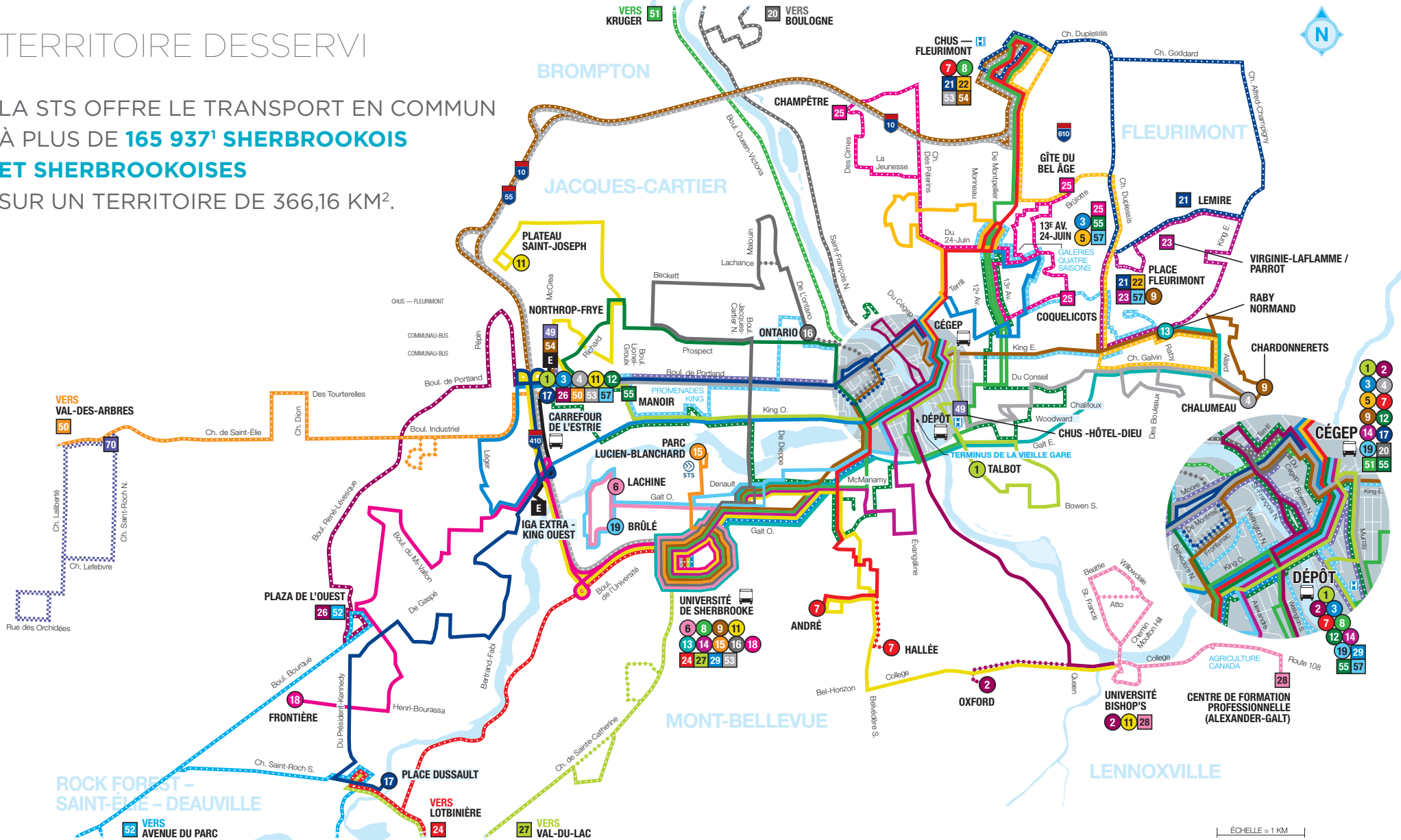
**MARC DENAULT**

La STS poursuit sa démarche d'optimisation des processus de planification du réseau de transport en commun et prend un important virage clientèle qui met l'accent sur l'expérience de mobilité. Elle fonde sa vision de l'avenir sur une approche multidimensionnelle intégrant à la fois des investissements et des innovations technologiques destinés à accroître son efficacité de même que des pratiques renouvelées quant à la satisfaction et à la fidélisation des clients. La carte à puce La vermeilleuse est implantée progressivement par arrondissement.

# PORTRAIT DE LA STS

## TERRITOIRE DESSERVI

LA STS OFFRE LE TRANSPORT EN COMMUN À PLUS DE **165 937<sup>1</sup> SHERBROOKOIS ET SHERBROOKOISES** SUR UN TERRITOIRE DE 366,16 KM<sup>2</sup>.



<sup>1</sup> Gazette officielle du Québec, décembre 2018. Source : Ville de Sherbrooke.



## QUELQUES CHIFFRES

### 37 LIGNES :

- 18 lignes réalisées en autobus
- 12 lignes en minibus
- 3 lignes en microbus
- 3 lignes en taxibus
- 1 ligne de transport à la demande (TAD)

### 1 510 ARRÊTS, DONT 198 ABRIBUS

89 % des ménages sont situés à moins de 600 mètres de marche du réseau de la STS.



#### TRANSPORT URBAIN



#### TRANSPORT ADAPTÉ

#### KILOMÈTRES PARCOURUS

**6 137 598 km** parcourus  
à l'urbain, dont près de  
**2 227 203 km** parcourus  
avec des autobus hybrides

**689 531 km** parcourus  
au transport adapté

#### HEURES DE SERVICE

**267 499 heures**  
de service à l'urbain

**38 361 heures**  
de service au transport adapté

#### PASSAGERS TRANSPORTÉS

**7 521 600 passagers**  
transportés en 2018 sur le  
réseau urbain

**295 593 passagers**  
transportés au transport adapté  
en 2018

#### ACHALANDAGE

Au cours de l'année 2018,  
l'achalandage de la STS a  
augmenté de 0,4 % par  
rapport à 2017.

Au cours de l'année 2018,  
l'achalandage de la STS  
au transport adapté a diminué  
de 1,1 % par rapport à 2017.

## PARC DE VÉHICULES

Avec l'acquisition de cinq nouveaux autobus hybrides fabriqués au Québec par Nova Bus, le parc de véhicules compte 90 autobus urbains, dont 33 hybrides. L'âge moyen est d'un peu plus de huit ans pour les véhicules urbains et d'un peu plus de quatre ans pour les véhicules adaptés pour le transport des personnes à mobilité réduite. La STS met aussi au service de sa clientèle 20 minibus pour le transport des personnes à mobilité réduite et 22 minibus et taxibus en sous-traitance.

## COMMENTAIRES ET PLAINTES

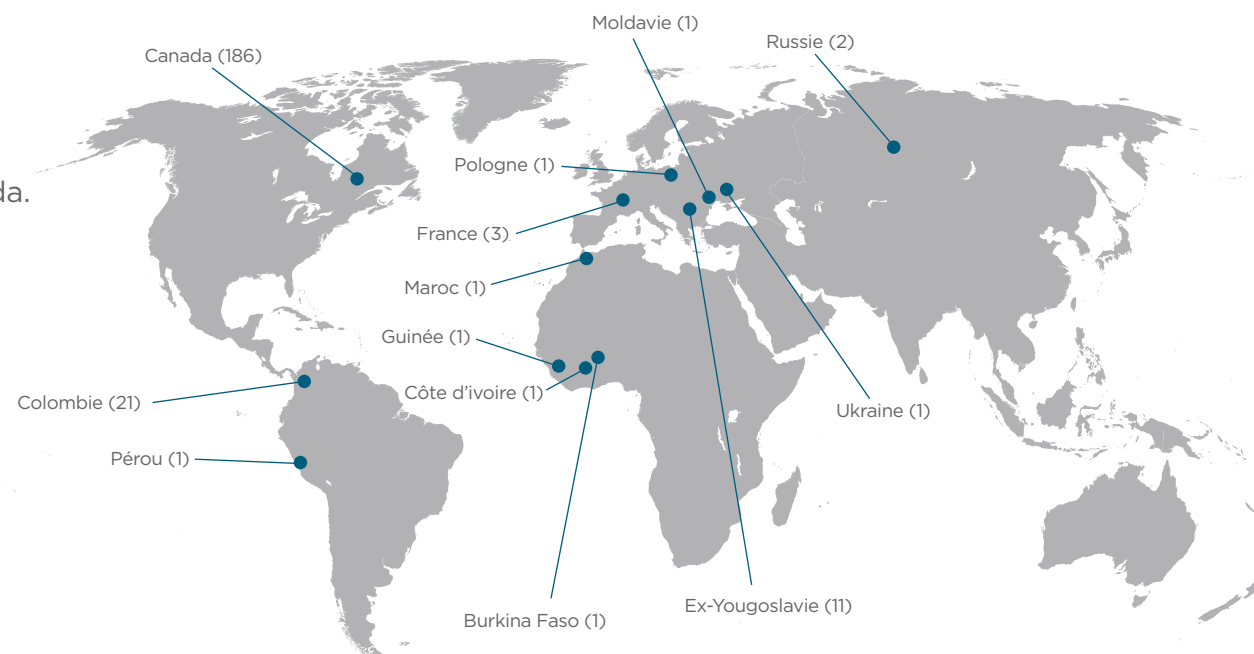
En 2018, la STS a reçu 924 plaintes et 190 suggestions, requêtes administratives et autres pour un total de 1 114 commentaires, incluant le transport urbain et le transport adapté.

### Plaintes par catégorie :

Attitude du personnel	542
Équipement/confort des passagers - propreté	22
Information à la clientèle	62
Service livré	298
Autres	190

## DIVERSITÉ CULTURELLE

La STS est fière de compter parmi son personnel, 45 employés provenant de 12 pays autres que le Canada.



## RESSOURCES HUMAINES

**231** EMPLOYÉS  
AU 31 DÉCEMBRE 2018

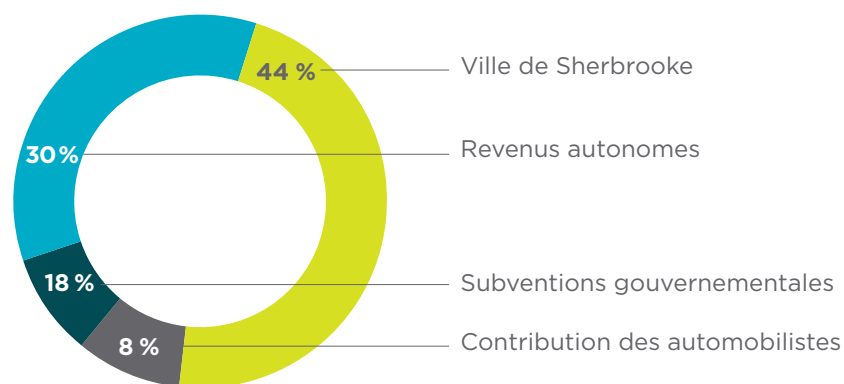
- 132** employés du secteur urbain
- 30** employés du transport adapté
- 35** employés de l'entretien
- 34** employés de l'administration

## GRILLE DES TARIFS 2018

	Régulier	Réduit*	Familial et transférable
Paie ment comptant	3,30 \$	--	--
Jeton	3,30 \$	--	--
Laissez-passer mensuel	77,65 \$	58,80 \$	88,90 \$
Laissez-passer familial 1 jour	--	--	10,35 \$

\* Personnes âgées de 21 ans et moins; personnes âgées de 65 ans et plus  
Augmentation des tarifs le 1<sup>er</sup> juillet 2018

## SOURCES DE REVENUS



En 2018, la STS a enregistré des revenus de **34 853 860 \$** provenant à **74 %** de la clientèle et de la Ville de Sherbrooke. Les autres sources de financement proviennent des paliers supérieurs du gouvernement dont :

- Programme de subvention provenant du Fonds de contribution des automobilistes au transport en commun;
- Programme d'aide au développement du transport collectif (PADTC);
- Programme de subvention au transport adapté;
- Programme d'aide gouvernementale au transport collectif des personnes (PAGTCP);
- Programme d'aide aux immobilisations en transport en commun de la SOFIL;
- Programme d'aide financière du Fonds pour l'infrastructure de transport en commun (PAFFITC);
- Programme d'aide gouvernementale aux modes de transport alternatifs.



# GOUVERNANCE

**11** ASSEMBLÉES DU CONSEIL D'ADMINISTRATION

**128** RÉOLUTIONS ADOPTÉES

LE CONSEIL D'ADMINISTRATION EST COMPOSÉ DE :

- 7** membres nommés par la Ville de Sherbrooke, dont :
  - 5** conseillers municipaux;
  - 1** représentant des usagers du transport adapté;
  - 1** représentant des usagers du transport en commun.

## CONSEIL D'ADMINISTRATION

*De gauche à droite :*

**M. Pierre Tremblay,**  
vice-président

**Mme Chantal L'Espérance,**  
administratrice

**Mme Christine Couture,**  
administratrice, représentante  
des usagers du transport adapté

**M. Marc Denault,**  
président

**Mme Évelyne Beaudin,**  
administratrice

**M. Pierre Avard,**  
administrateur

*Absente sur la photo*

**Mme Ariadne C. Echevers,**  
administratrice, représentante  
des usagers du transport en commun



## MEMBRES DE L'ÉQUIPE DE DIRECTION

*De gauche à droite :*

**M. Stéphan Veilleux,**  
directeur de l'entretien et de  
l'environnement client

**M. Dany Bélanger,**  
directeur planification et  
innovation

**M. Patrick Dobson,**  
directeur général

**Mme Suzanne Méthot,**  
directrice générale adjointe  
et trésorière

**M. Louis-André Neault,**  
directeur du marketing,  
qualité de services et partenariats

**M. Michaël Gauthier,**  
directeur des ressources  
humaines

*Absent sur la photo*

**M. Maxime Ferland,**  
directeur de l'exploitation et de  
la livraison du service client



## COMITÉS DU CONSEIL D'ADMINISTRATION

### COMITÉ PLANIFICATION STRATÉGIQUE

**Mme Chantal L'Espérance**, présidente

**M. Pierre Tremblay**, membre

**M. Marc Denault**, membre d'office

**M. Patrick Dobson**, membre d'office et coordonnateur

### COMITÉ TRANSPORT ADAPTÉ

**M. Marc Denault**, président

**M. Pierre Avard**, membre

**Mme Christine Couture**, membre

**M. Patrick Dobson**, membre d'office

**Monsieur Maxime Ferland**, coordonnateur

### COMITÉ DES FINANCES

**Mme Évelyne Beaudin**, présidente

**M. Pierre Tremblay**, membre

**M. Marc Denault**, membre d'office

**M. Patrick Dobson**, membre d'office

**Mme Suzanne Méthot**, coordonnatrice

### COMITÉ AMÉLIORATION CONTINUE DE LA QUALITÉ

**M. Pierre Avard**, président

**Mme Ariadne C. Echevers**, membre

**M. Dany Bélanger**, membre

**M. Marc Denault**, membre d'office

**M. Patrick Dobson**, membre d'office

**M. Louis-André Neault**, coordonnateur

### COMITÉ DES RESSOURCES HUMAINES

**M. Pierre Tremblay**, président

**M. Pierre Avard**, membre

**M. Marc Denault**, membre d'office

**M. Patrick Dobson**, membre d'office

**M. Michaël Gauthier**, coordonnateur



Manon Petit,  
répartitrice au transport adapté

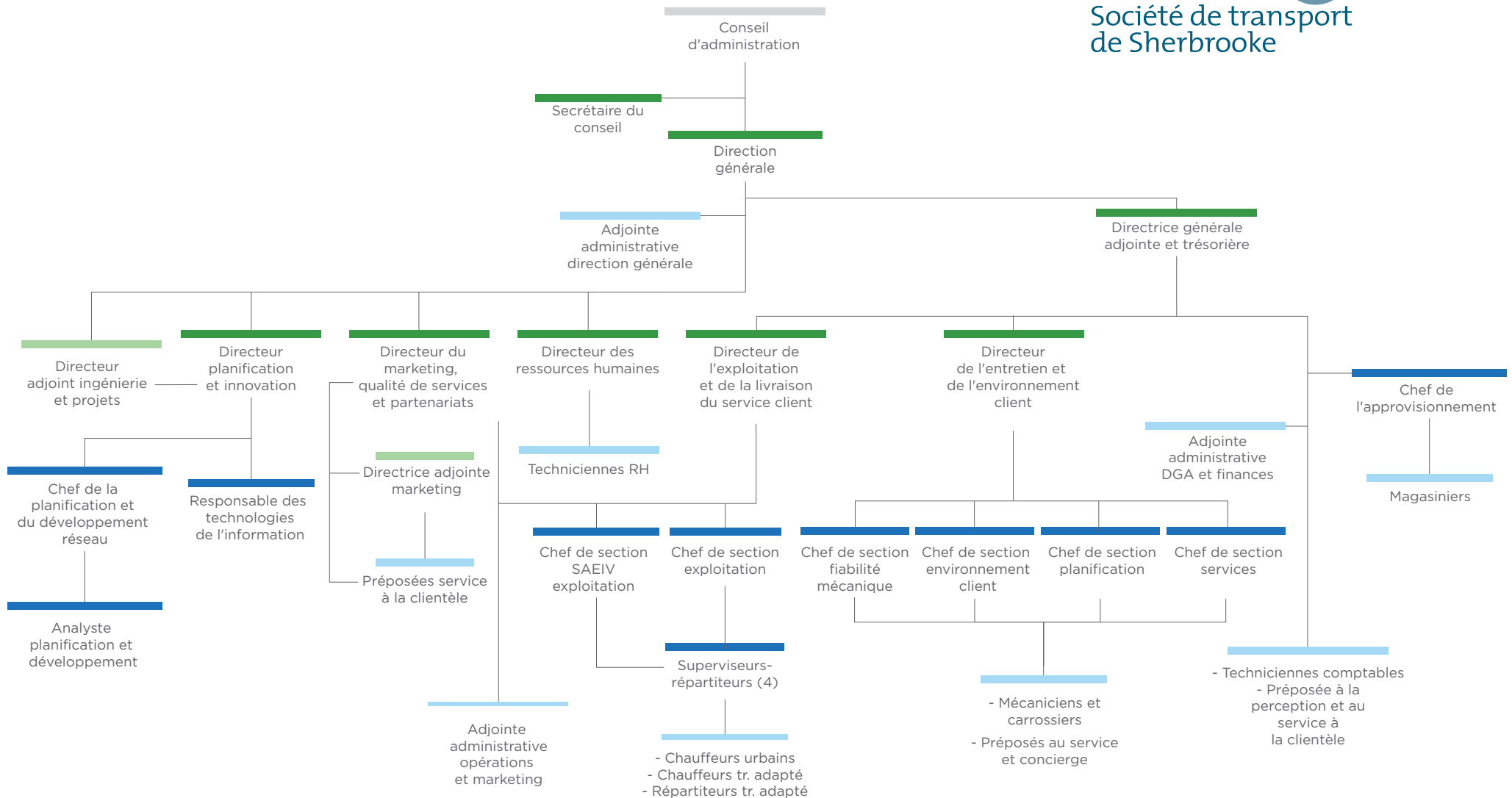


Guillaume Loiseau,  
mécanicien

# RESSOURCES HUMAINES



Société de transport  
de Sherbrooke



- Poste de direction
- Poste de directeurs adjoints
- Poste de professionnels
- Poste du personnel syndiqué

# RÉALISATIONS

## LA STS S'IMPLIQUE

### Colloque de l'Association du transport urbain du Québec (ATUQ) à Sherbrooke

La STS a été l'hôte, les 10 et 11 octobre 2018, du colloque de l'ATUQ. Sous le thème « L'expérience client : une interaction en continu », les quelque 230 participants des neuf sociétés de transport et des partenaires ont assisté à des ateliers de travail en plus d'entendre des conférenciers issus du secteur du transport, mais également du secteur des services. En marge de ce colloque, les participants ont eu l'occasion de visiter des autobus électriques pour le transport adapté et de faire l'essai d'une navette autonome. Le partenaire Transdev avait aménagé un circuit fermé au Marché de la Gare afin que les participants au colloque, de même que la population de Sherbrooke, puissent monter à bord de la navette et parcourir le circuit.



Navette autonome - Transdev

### Gratuité du transport les jours de canicule

Vecteur de développement économique et social, la STS est membre de l'Organisation Municipale de la Sécurité Civile (OMSC). La gratuité du transport a été décrétée suite à une demande de l'OMSC dans le cadre du Plan de mesures d'urgence pour faire face à la canicule du 3 au 7 juillet 2018.

### Visite interculturelle à la STS

La 5<sup>e</sup> édition de la Semaine sherbrookoise des rencontres interculturelles (SSRI) s'est tenue du 1<sup>er</sup> au 11 novembre 2018 autour de la thématique « frontières abolies, cultures enrichies ».

Pour l'occasion, la STS a offert une visite de son Centre d'opération, une séance d'information quant à la perspective d'emploi à la STS ainsi qu'une rencontre avec des employés qui possèdent différents parcours professionnels.



Véhicule électrique - transport adapté

### Campagne de sensibilisation

#### « On se ressemble + qu'on pense »

La STS, partenaire dans le cadre de la campagne de sensibilisation basée sur l'axe de communication « On se ressemble + qu'on pense », a fièrement présenté un aperçu de la diversité culturelle qui enrichit son équipe. Trois de nos employés ont sorti leur plus beau sourire pour l'objectif!



### Corporation de développement communautaire et Accès 5

La STS poursuit ses actions sur le plan social et réitère ainsi ses engagements pour faciliter la mobilité des personnes sur le territoire :

- auprès de la Corporation de développement communautaire de Sherbrooke (CDC) par la remise de titres de transport en commun aux organismes communautaires;
- en participant au programme de réussite éducative Accès 5 pour réduire le taux de décrochage scolaire.



### Laissez-passer 11 ans et moins

La STS souhaite inciter les jeunes à utiliser le transport en commun. Ainsi, les enfants de 11 ans et moins, avec l'autorisation parentale, peuvent utiliser gratuitement ses services.

### Événements à 1 \$

La STS encourage la tenue d'événements à Sherbrooke en offrant une tarification spéciale de 1 \$ lors d'événements majeurs permettant ainsi aux festivaliers de se déplacer en toute simplicité. Ce tarif était également en vigueur les soirs de matchs durant les séries éliminatoires du Phœnix de Sherbrooke.

### Débarcadère de l'Université de Sherbrooke

Des travaux majeurs ont été effectués dans le but d'améliorer la sécurité des piétons et des clients de la STS. L'élimination des traverses à piétons au centre du débarcadère, l'élargissement des trottoirs pour favoriser leur utilisation, l'ajout de clôtures et de signalisation ainsi que le réaménagement des quais pour faciliter le passage des autobus sont quelques-unes des améliorations qui ont été apportées au débarcadère de l'Université de Sherbrooke.

### Salle d'attente de la Station du Cégep

La salle d'attente de la Station du Cégep a été rénovée et remise au goût du jour grâce à un nouveau revêtement de plancher ainsi qu'au remplacement et à l'ajout de sièges pour améliorer le confort et l'expérience client.

### Nouveaux abribus

L'environnement client s'est vu amélioré par le rajeunissement de ses abribus. Cinq abribus standard et onze abribus au style architectural, développés avec le service d'urbanisme de la Ville de Sherbrooke pour s'agencer au secteur centre de Sherbrooke, ont été installés. De plus, cinq nouveaux panneaux d'affichage numérique sont venus s'ajouter au centre-ville, à la Station du Cégep, au débarcadère de l'Université de Sherbrooke ainsi qu'au CIUSSS de l'Estrie - CHUS (Hôpital Fleurimont).



Abribus au style architectural



Abribus numérique au débarcadère de l'Université de Sherbrooke

### Système d'aide à l'exploitation au transport adapté

Dans le cadre de son plan d'amélioration continue, la STS a mis à jour, au début de l'année 2018, son Système d'aide à l'exploitation au transport adapté (SAE-TA) tant au niveau de la répartition qu'au niveau du service de transport adapté. La mise à jour du SAE-TA comprend, entre autres, une répartition en continu permettant l'optimisation des déplacements, le pupitre affichant les feuilles de route dynamiques à bord des véhicules, le suivi en temps réel des véhicules en régie et le site Internet permettant la prise de réservations. L'expérience client est améliorée par ce système grâce à une meilleure ponctualité du service, combinée à un meilleur suivi des véhicules. La STS projette de diffuser cette information en 2019 grâce à un système de réponse vocale interactive (RVI).

### Agrandissement du garage (laveur automatique et aire de ravitaillement)

L'agrandissement du garage, d'une superficie de 2 200 m<sup>2</sup>, permet dorénavant le stationnement intérieur de tous les autobus de la STS pour améliorer l'efficacité des opérations. Le garage est optimisé grâce à la lumière naturelle combinée à un éclairage à DEL et un système de ventilation avec récupérateur de chaleur performant, réduisant ainsi la consommation d'énergie. De plus, l'ajout d'un nouveau laveur automatique d'autobus et la mise aux normes de l'aire de ravitaillement favoriseront l'amélioration des opérations de nettoyage et la préparation pour le lendemain des 90 véhicules utilisés au quotidien pour transporter la clientèle.

### Camion de service

Ayant atteint sa fin de vie utile, un des camions de service servant à l'entretien et au déneigement des abribus et des stations fut remplacé.

## PLANIFICATION DU RÉSEAU

### LE RÉSEAU 2018

#### Les nouveautés sur le réseau en 2018 :

- introduction d'un nouveau mode de desserte : le microbus de 12 passagers;
- entente avec Limocar pour une cohabitation dans la Station du Dépôt;
- desserte du boulevard René-Lévesque;
- nouvelle desserte de transport à la demande (TAD) dans le secteur Saint-Élie avec la ligne 70.

### ON PRÉPARE 2019

Le 12 décembre 2018, le conseil d'administration approuvait un plan de transport prévoyant une amélioration de l'offre de service de 5 % pour le 7 janvier 2019. Les principaux éléments du plan prévoient :

- une augmentation de la fréquence sur la ligne 8 de 7 h à 19 h en semaine;
- un ajout de service le dimanche matin;
- une augmentation de l'offre de service de l'été.



# RELATIONS DE TRAVAIL

## Adieu vignettes

Le déploiement de la carte à puce La vermeilleuse s'est déroulé avec succès. Grâce à la campagne « Adieu vignette », ce sont plus de 30 000 cartes qui ont été produites à ce jour.



## Billettique

La STS a poursuivi l'implantation de son système billettique avec la mise en place d'une carte à puce commune dans le cadre de l'entente de passe universelle avec l'Université de Sherbrooke. Ce partenariat permet aux étudiants de bénéficier d'une seule carte leur donnant accès au service de transport en commun et aux services de l'Université.

## Transport à la demande

Un nouveau service de transport à la demande (TAD), permettant l'accès au transport sur réservation, a été mis en place dans le secteur de Saint-Élie avec la ligne 70. Ce service, offert en collaboration avec Taxis de Sherbrooke inc., permet à la STS d'accroître la couverture de son territoire dans les secteurs à plus faible densité et ainsi d'améliorer l'accès à son réseau.

## Activités de mobilisation des employés

La mobilisation de nos employés et l'excellent climat de travail qui règne à la STS ne sont pas le fruit du hasard, c'est le résultat d'efforts réalisés tous les jours.



L'esprit d'équipe de nos employés se transporte bien au-delà de la STS, on peut le ressentir lors de tournois de hockey ou de baseball, lors de la course 5 km, lors des entraînements avec Cardio Plein-Air, lors du Défi à l'entreprise au Cégep de Sherbrooke pour ne nommer que ces activités. Chacun y met du sien afin que la STS soit plus qu'un lieu de travail!

## Signatures de trois conventions collectives

Un travail important, en vue du renouvellement des trois contrats de travail du personnel syndiqué affilié à la CSN, a été effectué au cours de l'année 2018. C'est dans un esprit d'ouverture et de collaboration que les conditions de travail ont été revues permettant ainsi à la STS de s'ajuster aux nouvelles réalités et aux nouveaux défis auxquels elle doit faire face tout en permettant des conditions de travail qui sont compétitives et attractives pour le personnel en place et les employés futurs. Les contrats de travail renouvelés ont une durée de cinq ans.

## Politique de stationnement

Les aires de stationnement à la STS sont maintenant accessibles à l'ensemble des employés à l'exception des espaces réservés aux véhicules identifiés du service de l'exploitation et des espaces visiteurs. Cette décision fait suite aux commentaires constructifs que nous avons reçus de la part de nos employés. Par ce changement, nous souhaitons promouvoir nos valeurs organisationnelles et démontrer concrètement que nous faisons tous partie de la même équipe.

## BBQ annuel

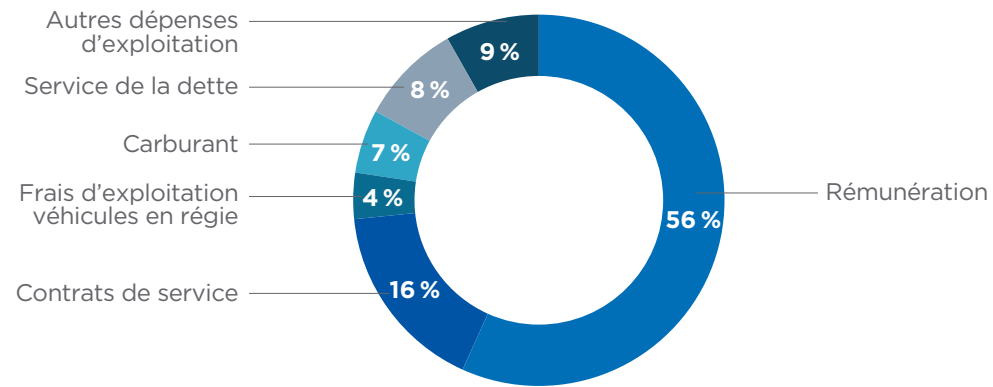
Le BBQ annuel 2018 marquait l'ouverture des festivités dans le cadre des 40 ans d'histoire de la Société de transport de Sherbrooke. Le BBQ, qui s'est déroulé le 14 juin 2018, a été l'occasion de souligner cet événement notable de l'histoire de la STS.

Pour marquer cet anniversaire, les retraités et les anciens présidents ont été invités à se joindre à l'ensemble du personnel.



# LA STS EN CHIFFRES

## RÉPARTITION DES DÉPENSES D'EXPLOITATION



PARTICIPATION DU GOUVERNEMENT DU QUÉBEC  
ET DE LA VILLE DE SHERBROOKE

Exercice terminé le 31 décembre 2018

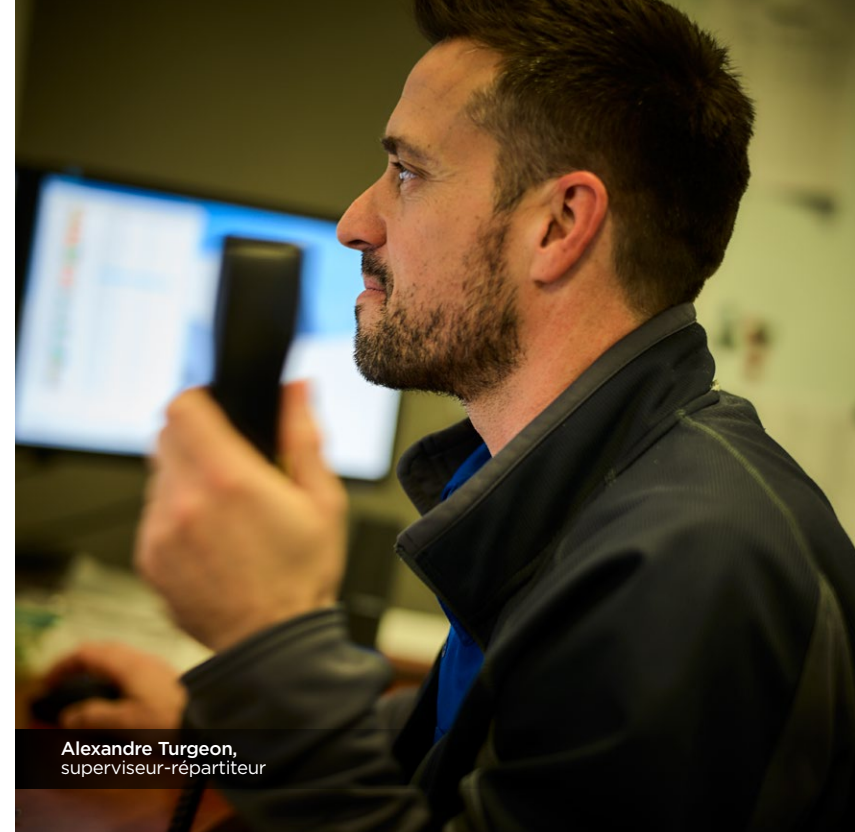
	2018	2017
Population desservie	165 937	165 859
<b>URBAIN</b> Per capita (\$)		
Ville de Sherbrooke	75,17	71,84
Subventions gouvernementales	15,17	9,48
Contribution des automobilistes	17,48	17,32
<b>TOTAL :</b>	<b>107,82</b>	<b>98,64</b>
<b>ADAPTÉ</b> Per capita (\$)		
Ville de Sherbrooke	16,41	17,05
Subventions gouvernementales	22,65	16,72
<b>TOTAL :</b>	<b>39,06</b>	<b>33,77</b>
<b>TOTAL</b> Per capita (\$)		
Ville de Sherbrooke	91,58	88,89
Subventions gouvernementales	37,82	26,20
Contribution des automobilistes	17,48	17,32
<b>TOTAL :</b>	<b>146,88</b>	<b>132,41</b>



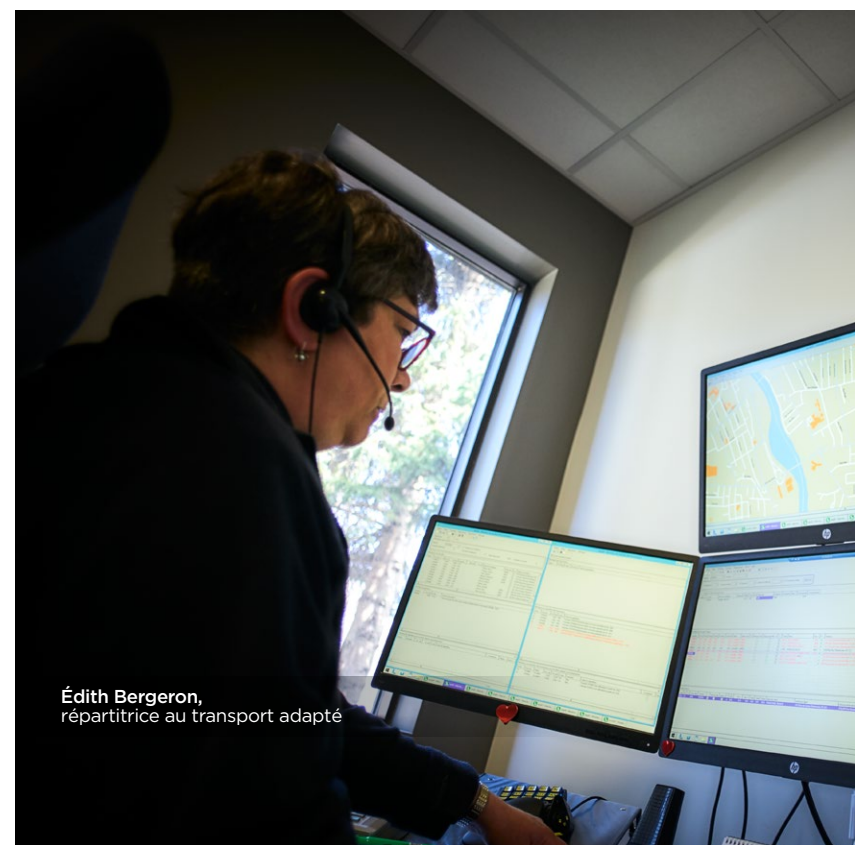
## ÉTAT DES RÉSULTATS

Exercice terminé le 31 décembre 2018

REVENUS	BUDGET 2018 (\$)	RÉEL 2018 (\$)	RÉEL 2017 (\$)
<b>Transport</b>			
Secteur urbain	9 463 600	9 644 745	9 494 034
Secteur adapté	538 900	516 323	547 488
Autres revenus	291 400	321 264	294 331
	<b>10 293 900</b>	<b>10 482 332</b>	<b>10 335 853</b>
<b>Subventions gouvernementales</b>			
Contribution des automobilistes	2 884 300	2 900 679	2 872 447
Subvention à l'exploitation	1 919 400	2 277 100	1 338 333
Aux fins d'immobilisations	252 100	240 574	233 430
Secteur adapté	3 012 500	3 757 675	2 772 522
	<b>8 068 300</b>	<b>9 176 028</b>	<b>7 216 732</b>
<b>Contribution de la Ville de Sherbrooke</b>			
Secteur urbain	12 473 300	12 473 300	11 914 700
Secteur adapté	2 722 200	2 722 200	2 827 800
	<b>15 195 500</b>	<b>15 195 500</b>	<b>14 742 500</b>
<b>TOTAL DES REVENUS</b>	<b>33 557 700</b>	<b>34 853 860</b>	<b>32 295 085</b>



Alexandre Turgeon,  
superviseur-répartiteur



Édith Bergeron,  
répartitrice au transport adapté

## ÉTATS DES RÉSULTATS

Exercice terminé le 31 décembre 2018

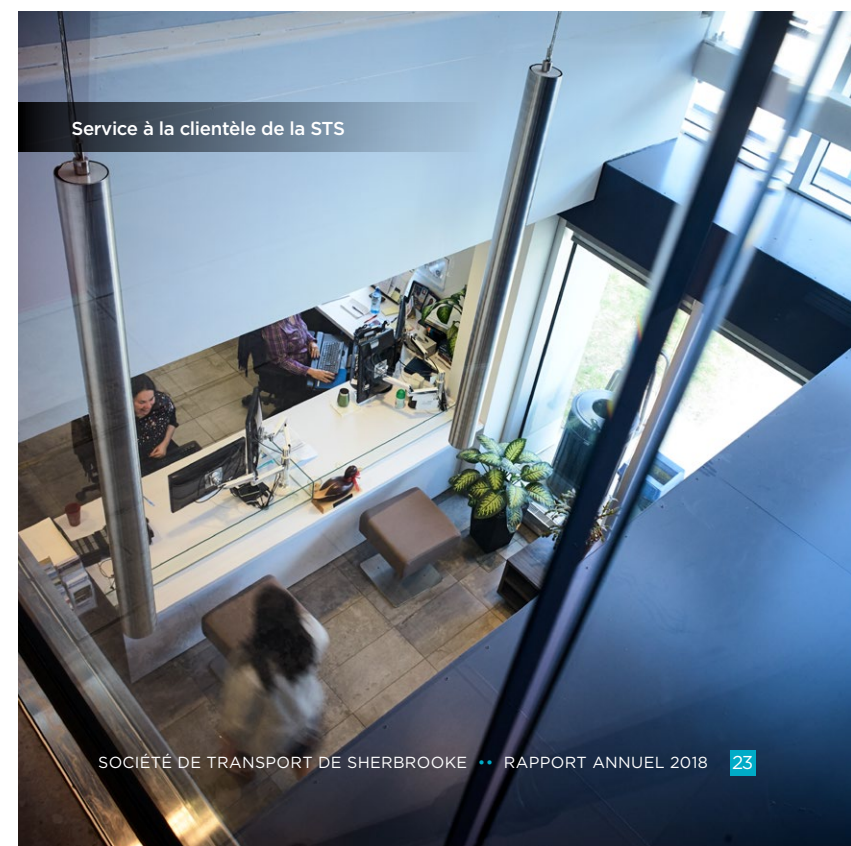
<b>DÉPENSES</b>	<b>BUDGET 2018 (\$)</b>	<b>RÉEL 2018 (\$)</b>	<b>RÉEL 2017 (\$)</b>
Secteur urbain	24 893 600	24 924 361	23 443 921
Secteur adapté	5 869 000	5 836 361	5 564 554
Administration	4 046 600	3 736 906	3 854 141
Service de la dette	2 746 100	2 727 560	2 737 687
<b>Total des dépenses</b>	<b>37 555 300</b>	<b>37 225 188</b>	<b>35 600 303</b>

<b>AFFECTATIONS</b>	<b>BUDGET 2018 (\$)</b>	<b>RÉEL 2018 (\$)</b>	<b>RÉEL 2017 (\$)</b>
Fonds réservés	1 400 400	636 809	308 604
Montant à pourvoir dans le futur	171 000	171 000	171 000
Financement long terme des activités financières			(308 100)
Surplus affecté	(1 023 000)	(1 023 000)	(1 023 000)
Amortissement	(4 546 000)	(4 487 421)	(4 224 384)
<b>Total des affectations</b>	<b>(3 997 600)</b>	<b>(4 702 612)</b>	<b>(5 075 880)</b>
<b>Excédent des revenus sur les dépenses</b>	<b>0</b>	<b>2 331 284</b>	<b>1 770 662</b>

## ÉTAT DE LA SITUATION FINANCIÈRE

Au 31 décembre 2018

	<b>2018</b>	<b>2017</b>
Actifs financiers	28,5 M\$	21,4 M\$
Passifs	38,2 M\$	33,0 M\$
<b>Actifs financiers nets (dette nette)</b>	<b>(9,7) M\$</b>	<b>(11,6) M\$</b>
Actifs non financiers	50,2 M\$	42,7 M\$
<b>Excédent accumulé</b>	<b>40,5 M\$</b>	<b>31,1 M\$</b>



# LES AUTRES COMITÉS

## ASSOCIATION DES EMPLOYÉS RETRAITÉS DE LA STS

**Andréo Desmarais**, président

**André Boucher**, vice-président

**Réjean Poulin**, secrétaire-trésorier

**Yves Houle**, directeur

**Benoit Roy**, directeur

**Jean-Yves Turcotte**, directeur

## COMITÉ SANTÉ ET SÉCURITÉ

### SECTEUR URBAIN

**Daniel Désilets**

**Pierre Raymond**

**Sylvain Cloutier**

**Gustavo Enrique Villamizar**

### SECTEUR ENTRETIEN

**Stéphane Breton**

**Claude Leclerc**

**Pierre Boka Kouao**

### SECTEUR ADAPTÉ

**Sylvain Cloutier**

**Bianka Buzzell**

## COMITÉ DES LOISIRS

**Julie Côté**, présidente

**Stéphane Larochelle**, vice-président - représentant le secteur entretien

**Mélanie Chaut**, trésorière

**Rocio Villamizar**, secrétaire

**Piotr Ziemba**, représentant le secteur urbain

## COMITÉ DE RETRAITE

**Chantal L'Espérance**, présidente - représentant l'employeur

**Patrice Poulin**, vice-président - représentant les chauffeurs urbains

**Suzanne Méthot**, secrétaire-trésorière - représentant l'employeur

**Robert Bachand**, membre indépendant

**Alain Roulx**, représentant les salariés CSN

**Michaël Gauthier**, représentant l'employeur

**Dany Bélanger**, représentant l'employeur

**Sonia Duplessis**, représentant les employés non syndiqués

**Ricardo Giovanni Villamizar**, représentant les chauffeurs urbains

**Charles Connolly**, représentant les participants non actifs

**Julie Côté**, représentant les participants actifs

**Jacques Brochu**, représentant les participants non actifs

**André Croteau**, représentant les participants non actifs

**Mélanie Larochelle**, représentant les participants actifs (jusqu'en octobre 2018)

**Mélanie Chaut**, représentant les participants actifs (à partir d'octobre 2018)



## COMITÉ D'ADMISSIBILITÉ AU TRANSPORT ADAPTÉ

Les membres du Comité d'admissibilité au transport adapté ont tenu, en 2018, 17 réunions qui ont permis de traiter 668 dossiers.

### MEMBRES DU COMITÉ D'ADMISSIBILITÉ

#### DÉFICIENCE MOTRICE OU ORGANIQUE

**Aline Nault**, coordonnatrice  
Association de Spina-Bifida et d'Hydrocéphalie de l'Estrie

#### DÉFICIENCE VISUELLE

**Jean-Paul Turgeon**, représentant -  
déficiência sensorielle  
Association des personnes handicapées  
visuelles de l'Estrie (APHVE)

#### DÉFICIENCE INTELLECTUELLE

**Caroline Gelly**, intervenante communautaire  
Autisme Estrie

**Catherine Garand**, coordonnatrice  
(substitut pour Caroline Gelly)  
ASDI

#### REPRÉSENTANTS - ORGANISMES

**Isabelle Matte**, ergothérapeute  
CIUSSS de l'Estrie - CHUS

**Marie-Line Pellerin**, ergothérapeute  
(substitut pour Isabelle Matte)  
CIUSSS de l'Estrie - CHUS

#### STS

**Serge Vincent**, officier délégué  
**Daniel Désilets**, substitut de l'officier délégué  
**Sarah Archambault**, secrétaire  
**Chloé Quirion-Jolin**, secrétaire

## LES ASSOCIATIONS SYNDICALES

### SYNDICAT DES TRAVAILLEURS D'ENTRETIEN DE LA STS (CSN)

**Stéphane St-Louis**, président et comité d'assurances  
collectives

**Stéphane Breton**, vice-président et agent de griefs -  
secteur entretien et comité santé-sécurité au travail

**Guy Desrosiers**, vice-président et agent de griefs -  
secteur service

**Alain Ross**, secrétaire

**Alain Roulx**, trésorier et comité de retraite

### SYNDICAT DU PERSONNEL DE BUREAU DE LA STS (CSN)

**Mélanie Larochelle**, présidente

### SYNDICAT DU PERSONNEL DU TRANSPORT ADAPTÉ DE LA STS (CSN)

**Sylvain Lambert**, président

**Manon Petit**, 1<sup>ère</sup> vice-présidente et agente de griefs

**Bianka Buzzell**, 2<sup>e</sup> vice-présidente et représentante  
santé-sécurité pour les chauffeurs et représentante  
pour le personnel chauffeur à temps partiel régulier

**Jean-Benoit Chartier**, secrétaire

**(Poste vacant)**, trésorier

### SYNDICAT DES CHAUFFEURES ET CHAUFFEURS DE LA STS, SECTION LOCALE 3434 DU SCFP

**Jean-Pierre Guay**, président

**André Marsan**, vice-président

**Alexander Castro-Serje**, secrétaire-trésorier

**Gustavo Enrique Villamizar**, secrétaire-archiviste



Outils de la carrosserie

# RECONNAISSANCE

## PRIX RECONNAISSANCE DE L'ASSOCIATION DU TRANSPORT URBAIN DU QUÉBEC (ATUQ)

À l'occasion de son colloque annuel qui s'est tenu à Sherbrooke les 10 et 11 octobre 2018, l'Association du transport urbain du Québec (ATUQ) a remis un prix Reconnaissance à trois de nos employés qui se sont distingués par leur sens de l'initiative et de l'engagement ainsi que leur esprit d'équipe exemplaire.

En effet, Mme Pauline Véronneau, chef de l'approvisionnement, M. Jean-Michel Pelletier, chef de section planification et M. Stéphane St-Louis, préposé au service ont relevé avec brio un défi logistique et financier en concevant, en développant et en réalisant du début à la fin un projet simple en apparence, mais qui ne l'était pas du tout : le remplacement de notre dépanneuse lourde.

Au seuil de sa 30<sup>e</sup> année de service, ce véhicule lourd avait dépassé sa durée de vie utile et ne répondait plus aux normes de la Société de l'assurance automobile du Québec (SAAQ).

En plus de voir à l'élaboration d'un devis technique et d'un appel d'offres complexe ainsi qu'à l'analyse des soumissions et à la formulation d'une recommandation, ce trio dynamique a supervisé les étapes de la réception du véhicule, de sa préparation et de son rodage. Finalement, il a veillé à la formation des employés afin qu'ils se familiarisent rapidement avec le nouvel équipement et l'opèrent de façon optimale et en toute sécurité.

Amplement méritée, cette marque de reconnaissance publique de l'ATUQ a rejailli sur l'ensemble de notre organisation et nous félicitons de nouveau chaleureusement nos trois vaillants collègues.



*De gauche à droite*

M. Pierre Tremblay, vice-président, conseil d'administration  
M. Stéphane St-Louis, préposé au service  
Mme Pauline Véronneau, chef de l'approvisionnement  
M. Jean-Michel Pelletier, chef de section planification  
M. Marc Denault, président, conseil d'administration

## LA RECONNAISSANCE DES ANNÉES DE SERVICE

### Michel Bolduc

Préposé au service  
30 ans de service

### Richard Duquette

Chauffeur urbain  
30 ans de service

### Réjean Hébert

Chauffeur urbain  
30 ans de service

### Sylvain Lambert

Chauffeur transport adapté  
30 ans de service

### Yves Montour

Chauffeur transport adapté  
30 ans de service

### Éric Nadeau

Mécanicien  
30 ans de service

### Michel Rose

Chauffeur transport adapté  
30 ans de service

### Édith Bergeron

Répartitrice au transport adapté  
25 ans de service

### Sylvain Cloutier

Superviseur-répartiteur  
25 ans de service

### Richard Desfossés

Chauffeur urbain  
25 ans de service

### Stéphane St-Onge

Chauffeur urbain  
25 ans de service

## DÉPARTS À LA RETRAITE

### Daniel Martel

1<sup>er</sup> janvier 2018  
Chauffeur transport adapté

### Daniel Bisson

1<sup>er</sup> février 2018  
Chauffeur urbain

### François Dostie

1<sup>er</sup> février 2018  
Chauffeur urbain

### Jean Lapointe

1<sup>er</sup> avril 2018  
Chauffeur urbain

### Alain Durette

1<sup>er</sup> mai 2018  
Chauffeur urbain

### Mario Garant

1<sup>er</sup> mai 2018  
Chauffeur urbain

### Léo Dubreuil

1<sup>er</sup> juillet 2018  
Chauffeur urbain

### Patrice Guertin

1<sup>er</sup> juillet 2018  
Chauffeur urbain

### Serge Pelletier

1<sup>er</sup> juillet 2018  
Chauffeur urbain

### Brigitte Grégoire

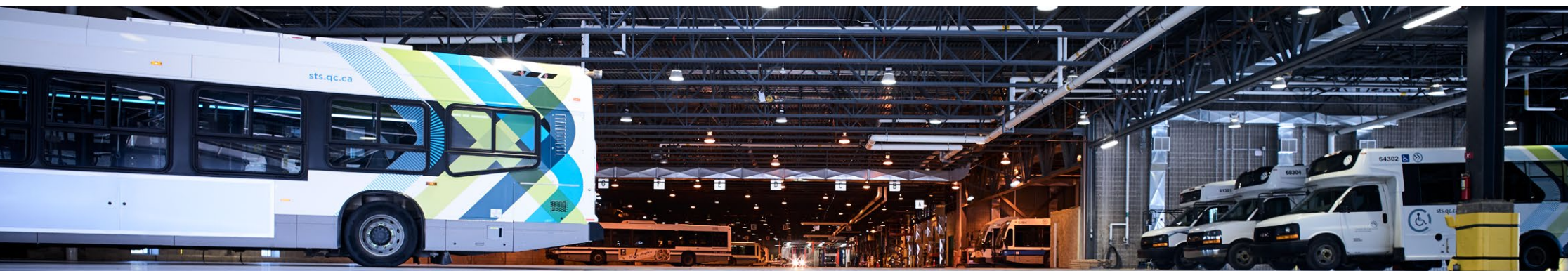
1<sup>er</sup> août 2018  
Adjointe administrative DGA et finances

### Gaétan Lacroix

1<sup>er</sup> août 2018  
Concierge

### Jacques Dubreuil

1<sup>er</sup> novembre 2018  
Chauffeur transport adapté



Agrandissement du garage

MERCI À TOUS!



COMPLICE DE VOTRE MOBILITÉ



Société de transport  
de Sherbrooke

895, rue Cabana  
Sherbrooke (Québec) J1K 2M3  
819 564-2687  
[sts.qc.ca](http://sts.qc.ca)

895



MIXTE  
Papier issu de  
sources responsables  
FSC® C101923

gosselindesign®