



Société de transport  
de Sherbrooke



R A P P O R T   A N N U E L

2015



QUALITÉ  
INNOVATION  
EXPÉRIENCE

---

# TABLE DES MATIÈRES

---

- 05** MOT DU PRÉSIDENT ET DE LA DIRECTRICE GÉNÉRALE
- 06** PORTRAIT DE LA STS
- 09** GRILLE DE TARIFS
- 09** SOURCES DE REVENUS
- 10** GOUVERNANCE
- 12** RESSOURCES HUMAINES
- 14** RÉALISATIONS
- 20** LA STS EN CHIFFRES
- 26** LES AUTRES COMITÉS
- 27** LES ASSOCIATIONS SYNDICALES
- 29** RECONNAISSANCE
- 30** LA RECONNAISSANCE DES ANNÉES DE SERVICE
- 31** DÉPARTS À LA RETRAITE



# ADAPTÉ

# MOT DU PRÉSIDENT ET DE LA DIRECTRICE GÉNÉRALE



**Huguette Dallaire**  
Directrice générale

Avec son *Plan stratégique de développement du transport en commun 2013-2022* qui a intégré l'ensemble des objectifs du Plan de mobilité durable de Sherbrooke 2012-2021, la STS s'est inscrite dans une stratégie qui doit lui permettre de contribuer à réduire les GES grâce à une augmentation de la part modale du transport en commun et de l'achalandage.

Parmi les moyens retenus, la STS s'est engagée à améliorer l'offre de transport, la qualité des services et ses performances. Des outils technologiques ont été implantés afin d'assurer la fiabilité de notre réseau et d'autres outils sont en cours d'implantation pour une plus grande accessibilité offerte par l'information-voyageur en temps réel et la billettique.

C'est un virage majeur qui permet de construire une approche multidimensionnelle qui assurera à nos clients de « vivre une expérience de mobilité ». La STS s'est aussi donnée, au cours des dernières années, le défi de « faire mieux, toujours mieux » par des améliorations

de processus en continu et une approche graduelle et constante axée sur l'efficacité. Des comités de travail ont été créés, rassemblant non seulement des gestionnaires, mais aussi du personnel sur le terrain ce qui a renforcé le travail d'équipe et donné les résultats souhaités.

---

C'est un virage majeur qui permet de construire une approche multidimensionnelle qui assurera à nos clients de « vivre une expérience de mobilité ».

---

Mais, car il y a souvent un « mais », malgré ces efforts, force est de constater que les résultats sur l'achalandage ne sont pas encore au rendez-vous, car loin d'être en croissance, la STS enregistre au cours des dernières années une décroissance lente et progressive. Il est important de constater que les années 2006-2012 correspondent aux années d'augmentation de l'offre du



**Bruno Vachon**  
Président

service de transport urbain. Or, sans financement additionnel, il est impensable de planifier des augmentations de service. La sollicitation accrue, et non soutenable par la Ville, des sources de financement existantes implique une révision en profondeur du mode de financement actuel et une recherche de financement innovant qui reconnaîtra la performance de la STS.

Nous vous invitons à prendre connaissance de notre rapport annuel 2015 et en profitons pour remercier l'ensemble du conseil d'administration pour son engagement à vouloir faire du transport en commun à Sherbrooke, un outil de développement économique, social et environnemental et remercier le personnel qui, par son dévouement, sa vision et sa compétence réussit tous les jours à livrer le service auquel la population de Sherbrooke est en droit de s'attendre.

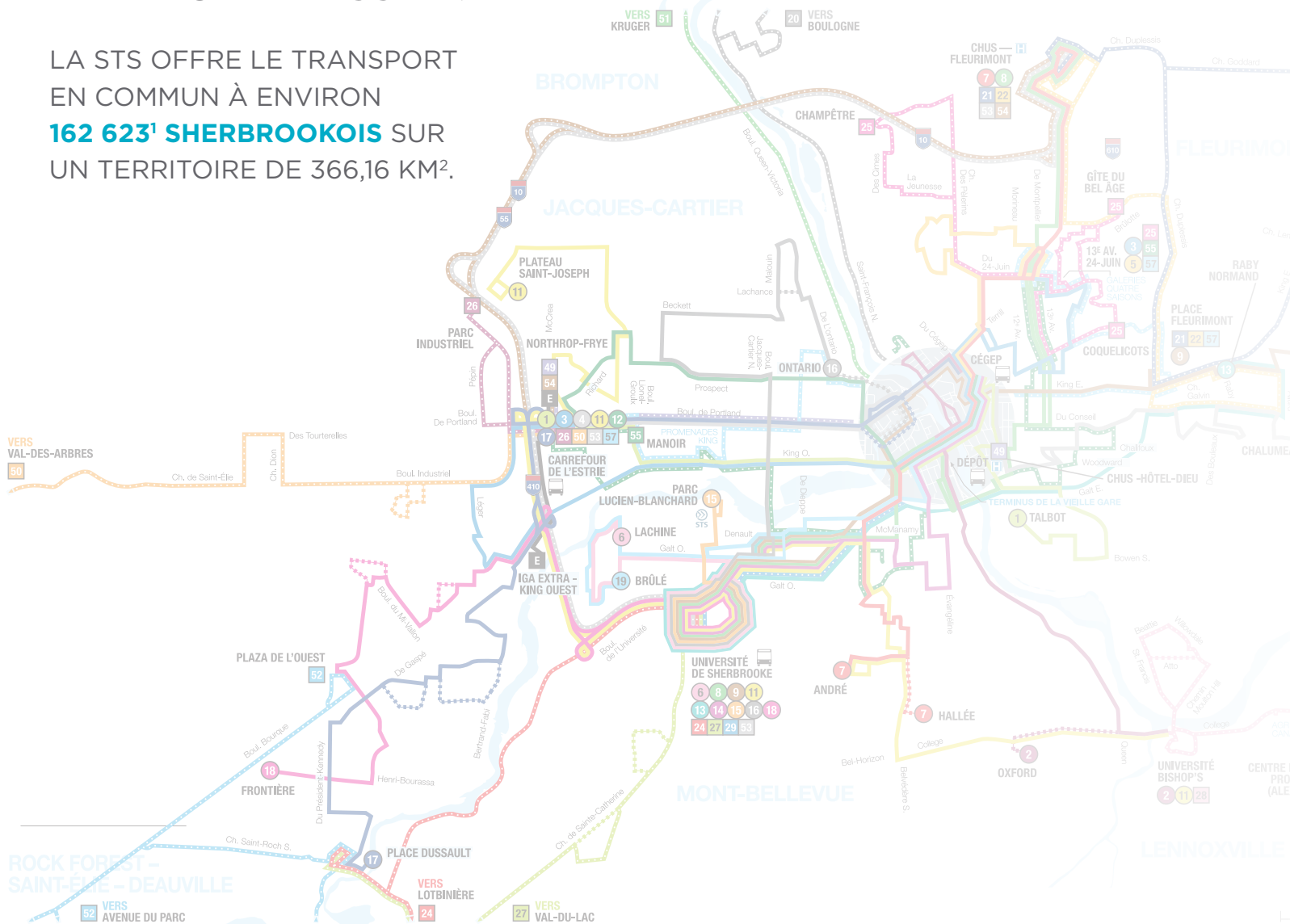
**Bonne lecture!**

# PORTRAIT DE LA STS

## TERRITOIRE DESSERVI

LA STS OFFRE LE TRANSPORT  
EN COMMUN À ENVIRON

**162 623'** SHERBROOKOIS SUR  
UN TERRITOIRE DE 366,16 KM<sup>2</sup>.



<sup>1</sup> Gazette officielle du Québec, 30 décembre 2015. Source : Ville de Sherbrooke.

## QUELQUES CHIFFRES

### 35 LIGNES

18 lignes réalisées en autobus

13 lignes en minibus

4 lignes en taxibus

### 1501 ARRÊTS, DONT 199 ABRIBUS

Près de **84,6 %** des ménages sont situés à moins de 600 mètres du réseau de la STS.

### 6 613 138 KM DESSERVIS

### 292 687 HEURES DE SERVICE

## ACHALANDAGE

### » 7 645 200 PASSAGERS TRANSPORTÉS EN 2015 SUR LE RÉSEAU URBAIN

Au cours de l'année 2015, l'achalandage de la STS a diminué de **2,1 %** par rapport à 2014.

Évolution de l'achalandage  
2005-2014 (en millions de passages)

2006	6 925 076
2010	7 683 733
2015	7 645 200

### » 296 374 PASSAGERS TRANSPORTÉS AU TRANSPORT ADAPTÉ EN 2015

Au cours de l'année 2015, l'achalandage de la STS au transport adapté s'est accru de **1,1 %** par rapport à 2014. On comptait 4 750 personnes inscrites au service de transport adapté.





## PARC AUTOBUS

Le parc autobus compte **88 autobus** urbains dont **13 autobus hybrides** ainsi que **19 minibus** et/ou **taxibus** en sous-traitance. À la fin de l'année, l'âge moyen des véhicules urbains était de 10 ans.

Le nombre d'autobus adaptés s'élève à **17 véhicules**, incluant **2 nouveaux** véhicules mis en service en 2015, avec un âge moyen de 4 ans.

## COMMENTAIRES ET PLAINTES

En 2015, la STS a reçu **793** plaintes et **101** suggestions, requêtes administratives et autres pour un total de **894** commentaires.

Depuis 2015, les plaintes et commentaires afférents au transport adapté sont dorénavant comptabilisés avec ceux du transport urbain. Par conséquent, les catégories ont donc été redéfinies.

### Plaintes par catégories :

Attitude du personnel	<b>273</b>
Équipement-confort des passagers - propreté	<b>37</b>
Information à la clientèle	<b>20</b>
Service livré	<b>388</b>
Autres	<b>75</b>



## EMPLOYÉS

**222** EMPLOYÉS  
AU 31 DÉCEMBRE 2015

**126** employés du secteur urbain  
**26** employés du transport adapté  
**36** employés de l'entretien  
**34** employés à l'administration

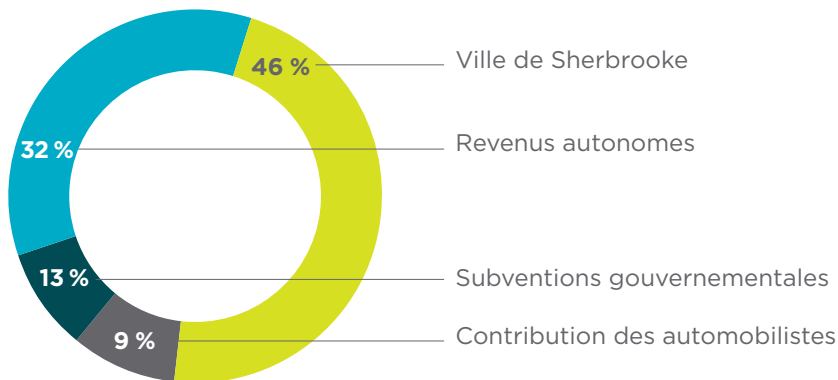


## GRILLE DE TARIFS 2015

	RÉGULIER	Réduit (A)	Familial et transférable
Paie ment comptant	3,25 \$	--	--
Jeton	3,25 \$	--	--
Laissez-passer mensuel	73,00 \$	56,20 \$	85,00 \$
Laissez-passer familial 1 jour			10,00 \$

(A) personnes âgées de 21 ans et moins; personnes âgées de 65 ans et plus.

## SOURCES DE REVENUS



En 2015, la STS a enregistré des revenus de **31 276 664 \$** provenant à **78 %** de la Ville de Sherbrooke et de la clientèle. Les autres sources de financement proviennent des paliers supérieurs du gouvernement dont :

- subvention provenant du Fonds de contribution des automobilistes;
- aide au développement du transport collectif;
- subvention au transport adapté;
- Programme d'aide gouvernementale au transport collectif des personnes (PAGTCP);
- subventions liées aux programmes de SOFIL;
- aide gouvernementale aux modes de transport alternatifs.

---

# GOUVERNANCE

---

**10** ASSEMBLÉES DU  
CONSEIL D'ADMINISTRATION

**111** RÉOLUTIONS ADOPTÉES

LE CONSEIL D'ADMINISTRATION  
EST COMPOSÉ DE

**7** membres nommés par la Ville de Sherbrooke,  
dont  
**5** conseillers municipaux,  
**1** représentant des usagers du transport adapté,  
**1** représentant des usagers du transport en  
commun.

## CONSEIL D'ADMINISTRATION



**Monsieur Bruno Vachon,**  
président



**Madame Danielle Berthold,**  
vice-présidente



**Madame Chantal L'Espérance,**  
administratrice



**Monsieur Robert Y. Pouliot,**  
administrateur



**Monsieur David W. Price,**  
administrateur



**Madame Christine Couture,**  
administratrice, représentante  
des usagers du transport adapté



**Madame Ariadne C. Echevers,**  
administratrice, représentante des  
usagers du transport en commun

# MEMBRES DE L'ÉQUIPE DE DIRECTION



**Madame Huguette Dallaire,**  
directrice générale



**Monsieur Michel Cloutier,**  
directeur du service de l'exploitation et de  
la livraison du service client



**Monsieur Patrick Dobson,**  
directeur du service de l'entretien  
et de l'environnement client



**Madame Suzanne Méthot,**  
directrice des finances et trésorière



**Monsieur Louis-André Neault,**  
directeur du marketing,  
qualité de services et partenariats



**Monsieur Michaël Gauthier,**  
directeur des ressources humaines



# COMITÉS DU CONSEIL D'ADMINISTRATION

## COMITÉ PLANIFICATION STRATÉGIQUE

**Monsieur Bruno Vachon**, président  
**Monsieur Robert Y. Pouliot**, membre  
**Monsieur David W. Price**, membre  
**Madame Huguette Dallaire**, membre d'office  
et coordonnatrice

## COMITÉ TRANSPORT ADAPTÉ

**Monsieur Robert Y. Pouliot**, président  
**Madame Christine Couture**, membre  
**Monsieur Bruno Vachon**, membre d'office  
**Madame Huguette Dallaire**, membre d'office  
**Monsieur Michel Cloutier**, coordonnateur

## COMITÉ DES FINANCES

**Madame Chantal L'Espérance**, présidente  
**Monsieur David W. Price**, membre  
**Monsieur Bruno Vachon**, membre d'office  
**Madame Huguette Dallaire**, membre d'office  
**Madame Suzanne Méthot**, coordonnatrice

## COMITÉ AMÉLIORATION CONTINUE DE LA QUALITÉ

**Madame Danielle Berthold**, présidente  
**Madame Ariadne C. Echevers**, membre  
**Monsieur Bruno Vachon**, membre d'office  
**Madame Huguette Dallaire**, membre d'office  
**Monsieur Louis-André Neault**, coordonnateur

## COMITÉ DES RESSOURCES HUMAINES

**Monsieur David W. Price**, président  
**Madame Danielle Berthold**, membre  
**Monsieur Bruno Vachon**, membre d'office  
**Madame Huguette Dallaire**, membre d'office  
**Monsieur Michaël Gauthier**, coordonnateur

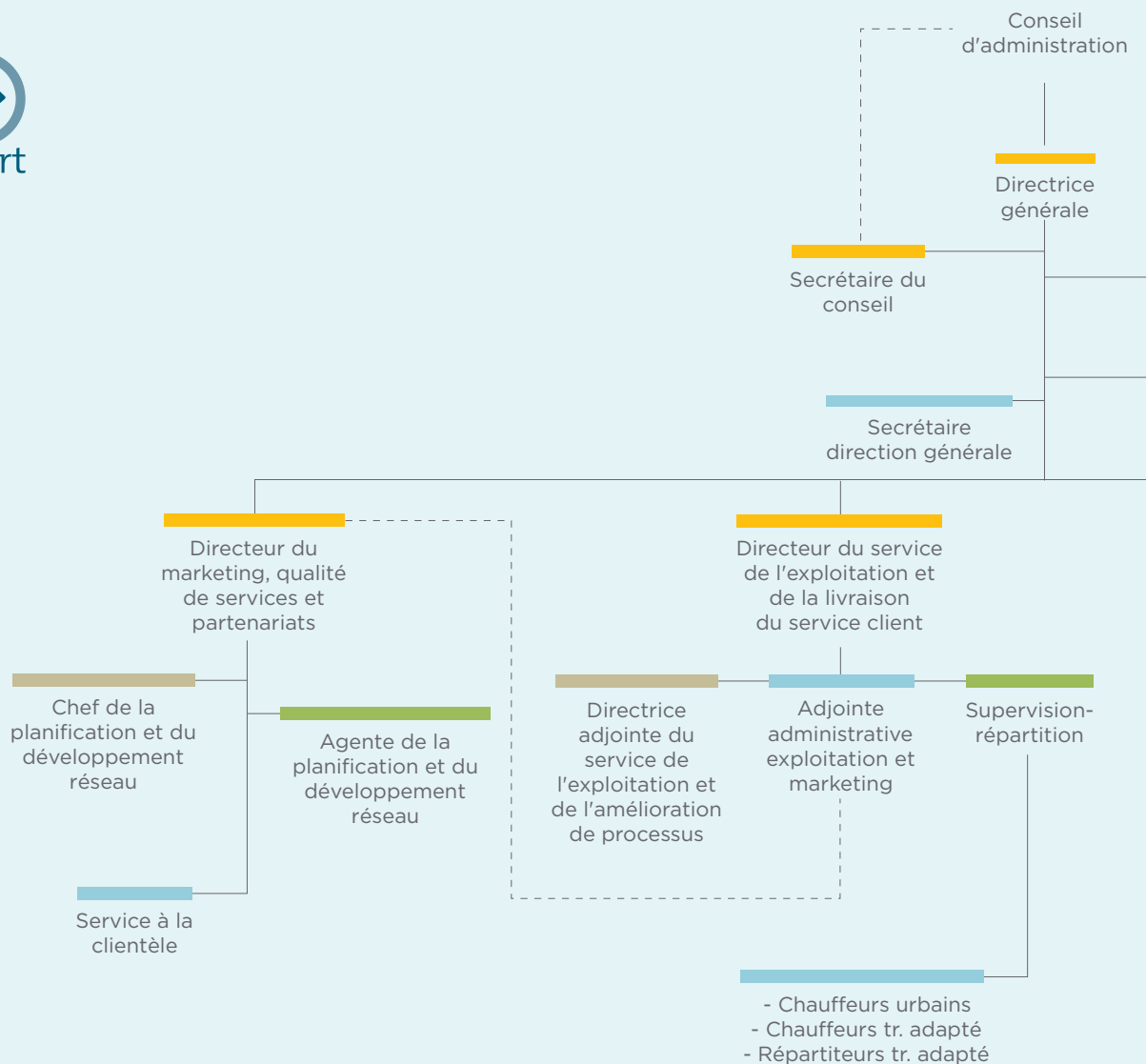




# RESSOURCES HUMAINES



Société de transport  
de Sherbrooke





Chef à la gestion de projets et développement durable

Chef des projets immobilisations

Directeur du service de l'entretien et de l'environnement client

- Chef de section mécanique
- Chef maintenance
- Chef amélioration continue
- Chef planification

- Mécaniciens et carrossiers
- Préposés au service et concierge

Directrice des finances et trésorière

Responsable des technologies de l'information

Adjointe direction générale et finances

- Commis-comptable
- Technicienne en administration et bureautique
- Préposé à la perception et caisse

Chef de l'approvisionnement

Magasiniers

Directeur des ressources humaines

Commis RH

# RÉALISATIONS

## RENOUVELLEMENT DE L'ENTENTE D'ACCÈS LIBRE AVEC LE CÉGEP DE SHERBROOKE ET LE SÉMINAIRE DE SHERBROOKE

Dans la foulée de la toute première entente d'accès libre signée avec l'Université de Sherbrooke en 2004, la STS avait réalisé un doublé en signant des ententes initiales similaires avec le Cégep de Sherbrooke en 2007 et le Séminaire de Sherbrooke en 2008.

L'année 2015 a été marquée par le renouvellement de ces ententes, renforçant ainsi les liens de cette dynamique collaboration jusqu'en 2020.

## MISE EN SERVICE DES AUTOBUS HYBRIDES

La Société de transport de Sherbrooke (STS) a officiellement mis en service, en janvier 2015, les six (6) autobus hybrides acquis à l'automne 2014. Aussi, en cours d'année, 11 nouveaux autobus hybrides ont été reçus dont 7 ont été ajoutés au parc pour un total, en décembre 2015, de 13 autobus hybrides en service sur l'ensemble du réseau. Afin d'être en mesure d'accueillir la nouvelle technologie des autobus hybrides, des formations sur les systèmes électriques et sur les travaux en hauteur ont été offertes au personnel du service de l'entretien. Un pont roulant et des « lignes de vie » ont été installés pour assurer la sécurité.







## AMÉLIORATION CONTINUE DE LA QUALITÉ

Afin de mieux répondre aux attentes de la clientèle et du personnel chauffeur, un comité « normes de propreté » a été mis sur pied afin de revoir les normes et de standardiser les processus de nettoyage des autobus.

Grâce à la collaboration du personnel de l'exploitation et de l'entretien, les attentes ont été rencontrées et des outils de gestion ont été développés afin d'assurer un suivi plus efficace des processus.

## PLANIFICATION – SERVICE DE L'ENTRETIEN ET DE L'ENVIRONNEMENT CLIENT

De nouveaux outils de planification ont été développés grâce à l'implication du personnel de l'entretien. Ceux-ci ont permis d'automatiser les activités de « stationnement garage » et d'entretien préventif et curatif.

## AMÉLIORATION DE LA PERFORMANCE AU TRANSPORT ADAPTÉ

Afin de poursuivre la démarche d'amélioration continue au service de transport adapté amorcée à l'automne 2014, de nouveaux tableaux de bord ont été développés permettant un meilleur suivi des opérations.

Les efforts de tout le personnel du service ont permis :

- Une hausse de l'efficacité du centre d'appel;
- Une diminution des voyages blancs (occasion où le client ne se présente pas);
- Une augmentation de l'achalandage;
- Une optimisation des feuilles de route.

	2014	2015
Déplacements / heure / minibus	2,88	2,95
Déplacements / course-taxi	1,9	2,2

## DÉPÔT DU BILAN DES RÉALISATIONS 2013-2014 – PLAN DE DÉVELOPPEMENT POUR L'ACCESSIBILITÉ DU TRANSPORT EN COMMUN AUX PERSONNES À MOBILITÉ RÉDUITE

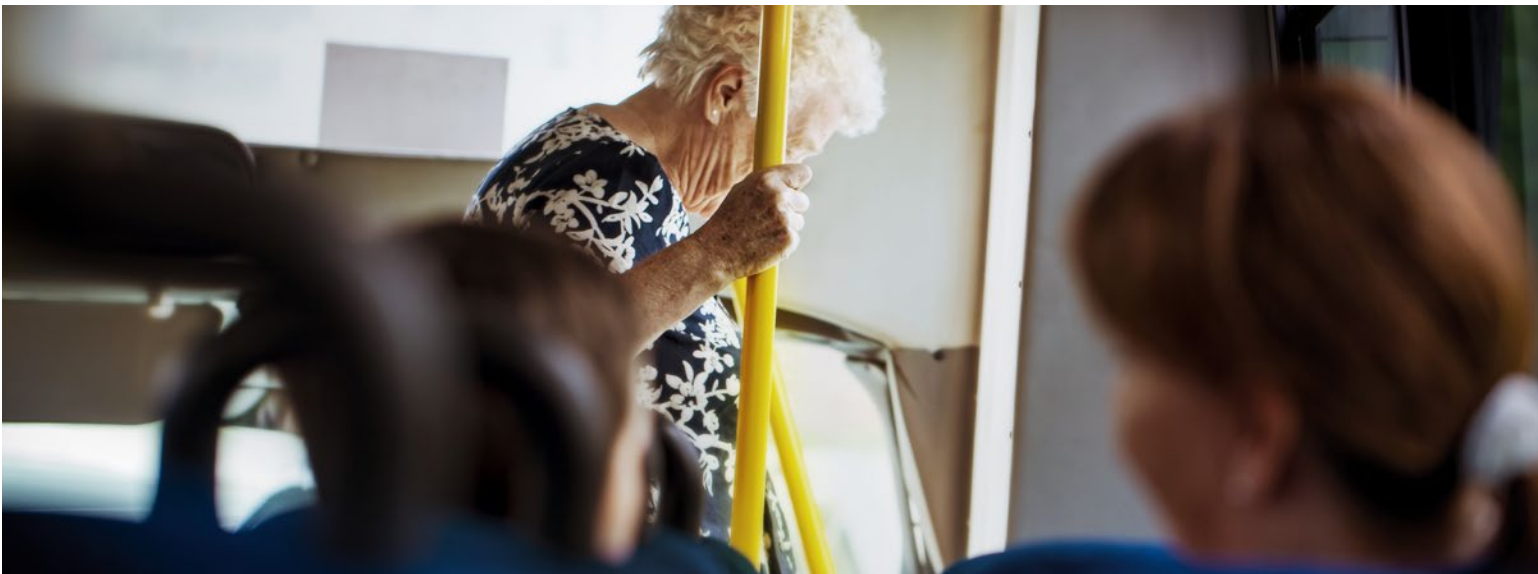
En 2012, la STS déposait au ministre des Transports du Québec son *Plan de développement pour rendre accessible le service de transport en commun régulier aux personnes à mobilité réduite*.

En mai 2015, la STS déposait le bilan d'une série de plus de 17 mesures, réalisées ou en cours de réalisation, lui permettant d'accroître son objectif d'accessibilité universelle. Découlant de ce bilan, un plan d'action 2015-2017 a été élaboré afin de poursuivre les efforts en matière d'accessibilité.

## PROJET LIFESTYLE REDESIGN – CENTRE DE RECHERCHE SUR LE VIEILLISSEMENT AFFILIÉ À L'UNIVERSITÉ DE SHERBROOKE

Le projet *Lifestyle Redesign* est une intervention novatrice, pilotée par le Centre de recherche sur le vieillissement, d'une durée de six (6) mois qui favorise l'intégration sociale des aînés et l'utilisation du transport en commun par ces derniers afin de participer à des rencontres hebdomadaires tout au long du projet.

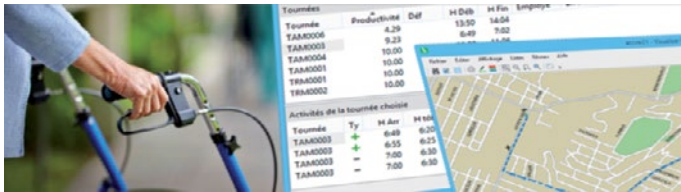
En accord avec sa politique sociale, la STS a choisi de collaborer à cette initiative de recherche pour l'accès au transport en commun pour tous les participants, et ce, pour la durée complète du projet.



# SAE-TA : DÉBUT DU PROJET ET MISE EN PLACE DE L'INFRASTRUCTURE

Le projet d'implantation d'un système d'aide à l'exploitation pour le transport adapté (SAE-TA) a reçu le soutien du ministère des Transports du Québec en mai 2015. La STS a ainsi pu procéder à l'acquisition et à l'implantation de l'infrastructure informatique requise pour héberger le système GIRO/ACCES.

Une première ronde de spécifications du système et de formation du personnel a eu lieu en fin d'année avec le fournisseur GIRO.



Le système GIRO/ACCES permettra d'améliorer la qualité du service ainsi que les processus de planification et de répartition des déplacements du transport adapté et le suivi en temps réel de la position des véhicules.

# BILLETTIQUE : CONSORTIUM ET ENTENTE AVEC LA SOCIÉTÉ DE TRANSPORT DE L'OUTAOUAIS

Grâce à une entente de partenariat avec la Société de transport de l'Outaouais (STO), le consortium formé de Sherbrooke, Trois-Rivières et Saguenay pourra dupliquer le système Multi de la STO et implanter celui-ci dans chacune des sociétés participantes.



Ce projet permettra à la STS de compléter la modernisation de son système de vente et de perception avec l'intégration de la carte à puce sans contact comme support intelligent, personnalisé et sécurisé.

# INTERVENTION SUR LE RÉSEAU URBAIN POUR 2015-2016

Le 17 août 2015, la STS a mis en place un projet pilote proposant l'ajustement des tracés de ses lignes 17 et 18, dans le secteur de Rock Forest, du lundi au vendredi en pointe AM et PM.

En offrant une meilleure desserte, la STS espère voir une utilisation accrue de ses services, considérant une augmentation de 9% de la population desservie dans ces secteurs.

Ce projet pilote, d'une durée d'un an, dont la formule finale sera mise en service, si elle est concluante, de façon définitive en 2016, est le prélude d'un processus complet de révision des temps de parcours qui permettra de bonifier la desserte de la STS dans d'autres secteurs en expansion.

Ce projet pilote fait suite au dépôt, au printemps 2015 par le service de la planification et développement du réseau, du rapport *Audit de l'adhérence à l'horaire sur le réseau urbain STS et proposition d'intervention pour 2015-2016 - en fonction des nouvelles normes pour la régularité - ponctualité du service et d'ajustements de tracés dans Rock Forest et Fleurimont*. Les travaux pour l'amélioration de la fiabilité du service sur l'ensemble du réseau urbain se poursuivront jusqu'en 2016, permettant une mise en service des nouveaux horaires pour la rentrée scolaire.

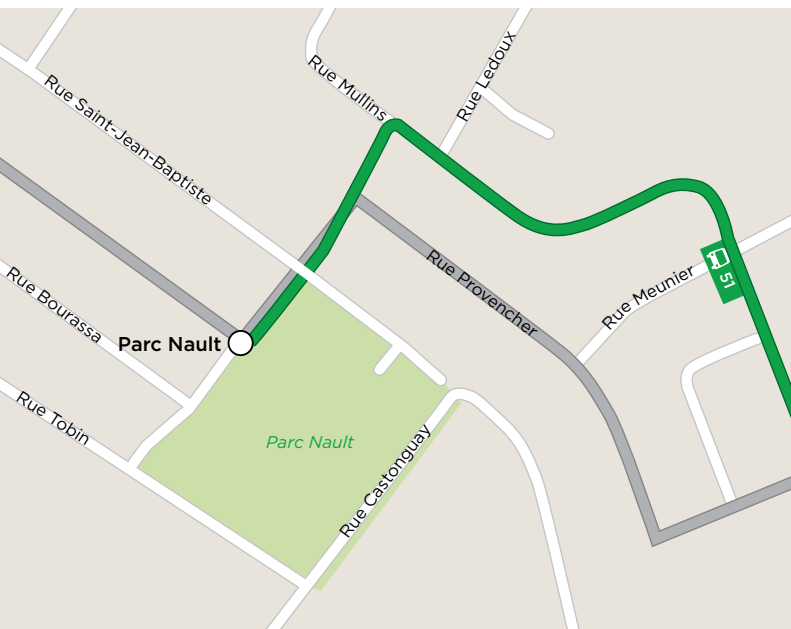


## STATIONNEMENT INCITATIF DU PARC NAULT

Afin d'améliorer l'accessibilité au service de transport en commun de sa ligne 51, la STS, en partenariat avec l'arrondissement de Brompton et les services municipaux concernés, a mis en place un stationnement incitatif au parc Nault destiné à l'ensemble des citoyens.

Le stationnement incitatif est accessible de 6 h 30 à 23 h tous les jours. Un abribus y a été installé pour améliorer le confort de la clientèle.

La mise en place de stationnements incitatifs est une des actions inscrites au Plan de mobilité durable de Sherbrooke afin de favoriser l'utilisation du transport collectif et d'atténuer les contraintes liées à la mobilité des personnes.



## PORTE OUVERTE

Pour faire suite à la réalisation de l'agrandissement de son centre administratif, à l'aménagement d'une nouvelle salle de contrôle et à l'acquisition de nouveaux autobus hybrides en 2014, la Société de transport de Sherbrooke a ouvert toutes grandes ses portes à la population le 25 octobre 2015.

D'abord accueillis à bord d'un des nouveaux autobus hybrides pour un essai routier, les visiteurs ont pu traverser le laveur automatique, au grand bonheur des petits, puis visiter l'ensemble des ateliers mécaniques du garage où du personnel les attendait pour répondre aux questions, prendre la place du chauffeur dans un autobus pour comprendre le défi des angles morts, monter à bord d'un autobus de transport adapté, visualiser l'ensemble du réseau de la STS par le biais du SAEIV sur écran géant à même la salle de contrôle et découvrir le centre administratif.

Près de 1000 personnes ont répondu à l'invitation de la STS afin d'en connaître un peu plus sur le transport en commun à Sherbrooke. La STS tient à souligner l'apport exceptionnel des nombreux employés qui ont contribué au succès de cette journée de même que celui du Service de la Sécurité publique qui, à la veille de l'Halloween, a sensibilisé les petits à l'importance d'agir de façon sécuritaire lors de leur collecte de friandises.





Société de transport  
de Sherbrooke

**Bienvenue**  
à tous et à toutes!



## INAUGURATION DES LOCAUX

Le président du conseil d'administration, M. Bruno Vachon, a été heureux de recevoir M. Bernard Sévigny, maire de Sherbrooke, et M. Luc Fortin, député de Sherbrooke représentant M. Robert Poëti, ministre des Transports, le 11 décembre 2015 lors de l'inauguration de ses nouveaux locaux.

Les invités de marque ont pu, après s'être adressés aux médias, visiter la nouvelle salle de contrôle du service de l'exploitation et de la livraison du service client ainsi que les ateliers du service de l'entretien des véhicules et bâtiments.



Crédit photo : ici Radio-canada

## SEMAINE DE LA SÉCURITÉ ROUTIÈRE DANS LES TRANSPORTS EN COMMUN


Dans le cadre de la Semaine de la sécurité routière dans les transports en commun, qui se déroulait du 1<sup>er</sup> au 5 juin 2015, la STS a mis sur pied trois (3) activités afin de conscientiser tant le personnel que l'ensemble de la population dans l'adoption de comportements sécuritaires :

- En collaboration avec la SAAQ, distribution de feuillets d'information aux chauffeurs sur l'utilisation du cellulaire au volant, la fatigue, les drogues et boissons ainsi que le respect des limites de vitesse, des piétons et des cyclistes.
- En collaboration avec la SAAQ, le SPS et la Ville de Sherbrooke, la STS a invité la population à prendre place sur le siège du chauffeur d'autobus afin de la sensibiliser à la présence des angles morts d'un autobus et des difficultés liées à la conduite de ces véhicules.
- Des écoles primaires ont été visitées afin de sensibiliser les élèves à l'utilisation sécuritaire du transport en commun, tant aux arrêts qu'à bord des autobus.

**ATTENTION AUX ANGLES MORTS DES AUTOBUS**

**Conseils de sécurité**

Un conducteur d'autobus ne peut pas vous voir dans ses angles morts. Évitez de vous y trouver et soyez visible, jour et nuit.



Établissez un contact visuel avec le conducteur pour vous assurer qu'il vous a vu. N'oubliez pas qu'il pourrait ne pas vous entendre si vous l'interpellez pour signaler votre présence.

**Piétons**

- Traversez aux intersections et aux passages pour piétons.
- Attendez que l'autobus s'arrête avant d'avancer pour y monter.

**Cyclistes**

- Restez loin devant ou loin derrière l'autobus, jamais à ses côtés.
- Ne dépassez jamais l'autobus par la droite.

www.atuq.com www.saaq.gouv.qc.ca

C-8100-115-059

**ATUQ** Société de l'assurance automobile Québec





# MOBILITÉ

# LA STS EN CHIFFRES

## AFFECTATION DES DÉPENSES GLOBALES PAR SECTEUR

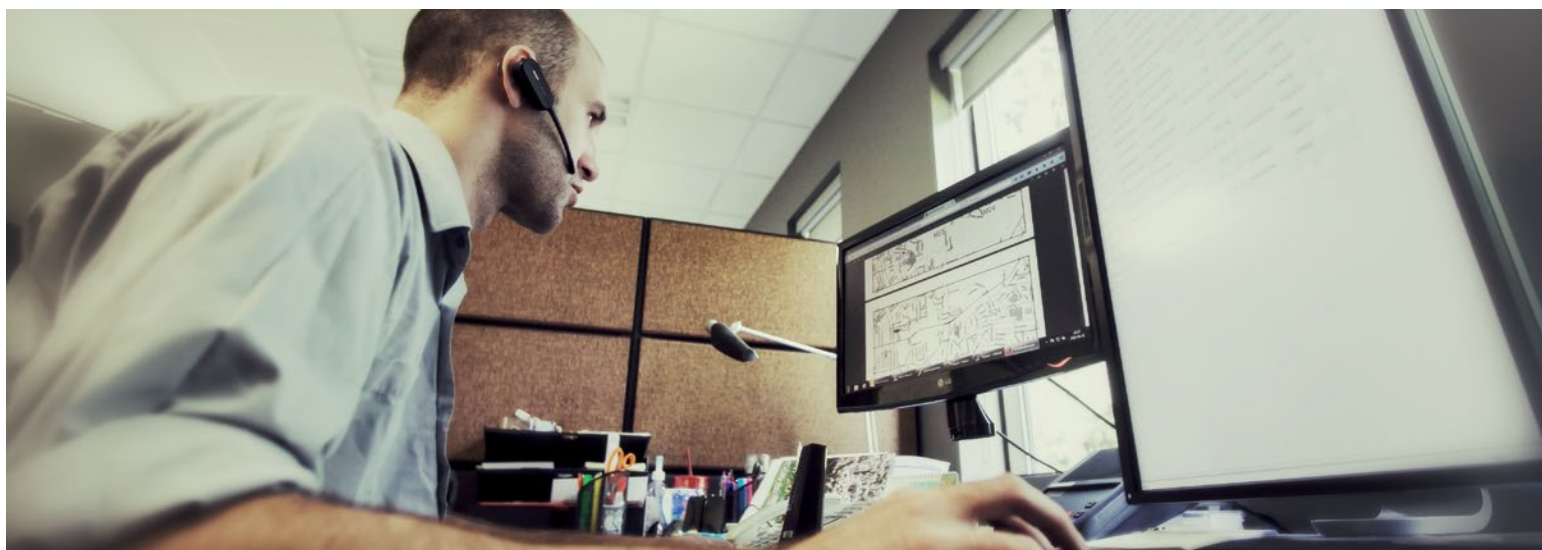
	<b>2014</b>	<b>2015</b>	<b>%</b>
Secteur urbain	23 231 353	22 882 683	81 %
Secteur adapté	5 291 381	5 293 508	19 %
<b>TOTAL :</b>	<b>28 522 734</b>	<b>28 176 191</b>	<b>100 %</b>

## AFFECTATION DES DÉPENSES GLOBALES (\$)

	<b>2014</b>	<b>2015</b>	<b>%</b>
Salaires et avantages sociaux	14 144 227	14 427 875	41,6 %
Contrats de service	4 769 034	4 775 004	13,8 %
Entretien véhicules en régie	4 327 627	4 265 267	12,3 %
Financement	2 939 678	2 570 081	7,4 %
Carburant	2 786 109	2 182 950	6,3 %
Administration	857 568	1 010 875	2,9 %
Capitalisation	212 757	341 585	1,0 %
Autres	1 413 766	1 512 922	4,4 %
Amortissement	3 532 646	3 598 324	10,4 %
<b>TOTAL :</b>	<b>34 983 412</b>	<b>34 684 883</b>	<b>100,0 %</b>

## FRAIS DE FONCTIONNEMENT URBAIN ET ADAPTÉ (\$)

	<b>2014</b>	<b>2015</b>
Salaires et avantages sociaux des chauffeurs et répartiteurs	11 693 552	11 841 724
Contrats de service	4 769 034	4 775 004
Entretien et réparation des véhicules	4 327 627	4 265 267
Carburant	2 786 109	2 182 950
Autres dépenses d'exploitation	1 413 766	1 512 922
Amortissement	3 532 646	3 598 324
<b>TOTAL :</b>	<b>28 522 734</b>	<b>28 176 191</b>



# PARTICIPATION DU GOUVERNEMENT DU QUÉBEC ET DE LA VILLE DE SHERBROOKE PAR HABITANT (\$)

Pour la période du 1<sup>er</sup> janvier au 31 décembre 2015

	<b>2014</b>	<b>2015</b>
Population desservie		
Per capita :	162 163	163 623
<b>URBAIN</b>	<b>\$</b>	<b>\$</b>
Ville de Sherbrooke	65,90	73,20
Subventions gouvernementales	8,25	8,36
Contribution des automobilistes	16,78	16,82
<b>TOTAL :</b>	<b>90,93</b>	<b>98,38</b>
<b>ADAPTÉ</b>	<b>\$</b>	<b>\$</b>
Ville de Sherbrooke	15,68	15,70
Subventions gouvernementales	16,82	16,32
<b>TOTAL :</b>	<b>32,50</b>	<b>32,02</b>
<b>TOTAL</b>	<b>\$</b>	<b>\$</b>
Ville de Sherbrooke	81,58	88,90
Subventions gouvernementales	25,07	24,68
Contribution des automobilistes	16,78	16,82
<b>TOTAL :</b>	<b>123,43</b>	<b>130,40</b>

# DURABILITÉ

A young woman with long blonde hair, wearing a white school polo shirt and a black backpack, is smiling brightly at the camera. She is standing on a crowded bus, holding onto a handrail. The bus is filled with other passengers, including a man with sunglasses in the foreground and a woman with a backpack in the background. The scene is brightly lit, suggesting daytime.

# FONDS D'ADMINISTRATION - RECETTES ET DÉPENSES (\$)

Pour la période du 1<sup>er</sup> janvier au 31 décembre 2015

<b>REVENUS</b>	<b>BUDGET</b>	<b>RÉEL 2015</b>	<b>RÉEL 2014</b>
<b>Transport</b>			
Secteur urbain	9 178 700	9 152 826	8 992 293
Secteur adapté	539 000	512 188	497 011
Autres revenus	279 100	274 931	354 793
	<b>9 996 800</b>	<b>9 939 945</b>	<b>9 844 097</b>
<b>Subventions gouvernementales</b>			
Contribution des automobilistes	2 754 300	2 751 979	2 720 322
Subvention à l'exploitation	1 166 700	1 133 103	1 160 247
Aux fins d'immobilisations	175 374	234 317	177 946
Au transport adapté	2 675 800	2 670 620	2 727 634
	<b>6 772 174</b>	<b>6 790 019</b>	<b>6 786 149</b>
<b>Contribution de la Ville de Sherbrooke</b>			
Secteur urbain	11 978 000	11 978 000	10 687 150
Secteur adapté	2 568 700	2 568 700	2 542 400
	<b>14 546 700</b>	<b>14 546 700</b>	<b>13 229 550</b>
<b>Total des revenus</b>	<b>31 315 674</b>	<b>31 276 664</b>	<b>29 859 796</b>

<b>DÉPENSES</b>	<b>BUDGET</b>	<b>RÉEL 2015</b>	<b>RÉEL 2014</b>
Secteur urbain	24 409 300	22 882 683	23 231 353
Secteur adapté	5 440 900	5 293 508	5 291 381
Administration	3 806 300	3 597 026	3 308 243
Service de la dette	2 671 574	2 570 081	2 939 678
<b>Total des dépenses</b>	<b>36 328 074</b>	<b>34 343 298</b>	<b>34 770 655</b>

## AFFECTATIONS

Fonds réservés	494 400	341 585	212 757
Montant à pourvoir dans le futur	181 100	171 000	(176 347)
Financement long terme des activités financières	(234 700)	(308 100)	(602 901)
Surplus affecté	(1 410 700)	(1 410 700)	(1 525 000)
Amortissement	(4 042 500)	(3 598 324)	(3 532 646)
<b>Total des affectations</b>	<b>(5 012 400)</b>	<b>(4 804 539)</b>	<b>(5 624 137)</b>
<b>Excédent des revenus sur les dépenses</b>	<b>-</b>	<b>1 737 905</b>	<b>713 278</b>

# LES AUTRES COMITÉS

## ASSOCIATION DES EMPLOYÉS RETRAITÉS DE LA STS

**André Desmarais**, président

**André Boucher**, vice-président

**Ghislaine Deblois-Chrétien**, secrétaire-trésorière

**Normand Lacasse**, directeur

**Rosaire Loiselle**, directeur

**Jean-Yves Turcotte**, directeur

**Julien Rioux**, directeur

## COMITÉ SANTÉ ET SÉCURITÉ

### SECTEUR URBAIN

**Josianne Vigneault**

**Pierre Raymond**

**Sylvain Cloutier**

**Gustavo Enrique Villamizar**

### SECTEUR ENTRETIEN

**Serge Marcoux**

**Patrick Dobson**

**Michaël Gauthier**

**Claude Leclerc**

### SECTEUR ADAPTÉ

**Josianne Vigneault**

**Réal Verpaelst**

**Jean-Louis Mendes**

**Manon Petit**

## COMITÉ DES LOISIRS

**André Marsan**, président

**Ricardo Villamizar**, trésorier

**Mélanie Larochelle**, secrétaire

**Dave Belley**, représentant secteur urbain

**Anne Cameron**, représentante secteur urbain

**Alexander Castro-Serje**, représentant secteur urbain

**Julie Côté**, représentante secteur urbain

**Stéphane Larochelle**, représentant secteur entretien

## COMITÉ DE RETRAITE

**Chantal L'Espérance**, présidente - représentant l'employeur

**Patrice Poulin**, vice-président - représentant les chauffeurs urbains

**Suzanne Méthot**, secrétaire-trésorière - représentant l'employeur

**Robert Bachand**, membre indépendant

**Mario Paradis**, représentant les salariés CSN

**Michaël Gauthier**, représentant l'employeur

**Dany Bélanger**, représentant les employés non syndiqués

**Michel Lavoie**, représentant l'employeur

**André Asselin**, représentant les chauffeurs urbains

**Normand Lacasse**, représentant les retraités (jusqu'en octobre 2015)

**Julie Côté**, représentant les participants actifs

**Jacques Brochu**, représentant les participants non actifs

**André Croteau**, représentant les participants non actifs (à partir d'octobre 2015)

**Serge Pelletier**, représentant les participants actifs (à partir d'octobre 2015)



# COMITÉ D'ADMISSIBILITÉ AU TRANSPORT ADAPTÉ

Les membres du Comité d'admissibilité au transport adapté ont tenu, en 2015, 15 réunions qui ont permis de traiter 612 dossiers.

## MEMBRES DU COMITÉ D'ADMISSIBILITÉ

### DÉFICIENCE MOTRICE OU ORGANIQUE

**Aline Nault**, coordonnatrice

Association de Spina-Bifida et d'Hydrocéphalie de l'Estrie

### DÉFICIENCE VISUELLE

**Jean-Paul Turgeon**, représentant - déficience sensorielle

Association des personnes handicapées visuelles de l'Estrie APHVE

### DÉFICIENCE INTELLECTUELLE

**Sonia Côté**, directrice

Action Handicap Estrie

### REPRÉSENTANT - ORGANISMES

**Mario Bolduc**, physiothérapeute

CSSS-IUGS - Volet CLSC

### STS

**Réal Verpaelst**, officier délégué

**Sarah Archambault**, secrétaire

**Chloé Quirion-Jolin**, secrétaire



# LES ASSOCIATIONS SYNDICALES

## **SYNDICAT DES CHAUFFEURES ET CHAUFFEURS DE LA STS, SECTION LOCALE 3434 DU SCFP**

**Jean-Pierre Guay**, président

**André Marsan**, vice-président et agent de griefs

**Alexander Castro-Serje**, trésorier

**Nancy Boutin**, secrétaire-archiviste

## **SYNDICAT DES TRAVAILLEURS D'ENTRETIEN DE LA STS (CSN)**

**Jean-Michel Pelletier**, président

**Guy Desrosiers**, vice-président service et agent  
de griefs

**Serge Marcoux**, vice-président mécanique et agent  
de griefs

**Alain Roulx**, trésorier

**Alain Ross**, secrétaire

## **SYNDICAT DU PERSONNEL DU TRANSPORT ADAPTÉ DE LA STS (CSN)**

*Jusqu'en novembre 2015*

**André Beaudoin**, président

**Yves Montour**, 1<sup>er</sup> vice-président et agent de griefs

**Jacques Dubreuil**, 2<sup>e</sup> vice-président et santé-sécurité  
pour les chauffeurs

**Sylvie Raymond**, secrétaire

**Mario Paradis**, trésorier

*À partir de novembre 2015*

**Sylvain Lambert**, président

**Manon Petit**, 1<sup>ère</sup> vice-présidente et agente de griefs

**Jean-Louis Mendez**, 2<sup>e</sup> vice-président et Santé-sécurité  
pour les chauffeurs

**Jocelyn Blais**, secrétaire

**Ydier Dubois**, trésorier

## **SYNDICAT DU PERSONNEL DE BUREAU DE LA STS (CSN)**

**Mélanie Larochelle**, présidente

**Kevin Vigneux**, secrétaire-trésorier (jusqu'en octobre 2015)



# RECONNAISSANCE

## PRIX RECONNAISSANCE ATUQ

Réaliser une gestion de projet avec les parties prenantes d'une organisation demande beaucoup d'engagement, de planification et d'écoute afin de prendre en compte les besoins et préoccupations de chacun. Faire cet exercice en consortium, avec plusieurs sociétés de transport, sur plusieurs projets majeurs, et ce, de façon simultanée, complexifie d'autant les projets et augmente le niveau de responsabilité.

Les consortiums créés ont misé sur les compétences techniques du coordonnateur de projet Dany Bélanger, chef à la gestion de projets et développement durable, pour mener à terme les dossiers du Système intégré de planification et exploitation, celui du Système d'aide à l'exploitation et information-voyageur de même que le Système d'aide à l'exploitation du transport adapté et le projet de billettique.

La contribution de Dany Bélanger au succès des projets a permis à la Société de transport de Sherbrooke de renforcer la collaboration entre les sociétés de transport participantes et de faire bénéficier à l'ensemble des partenaires, des avantages des échanges d'expertises.



Dany Bélanger – Bruno Vachon

« Contribution significative à l'implantation  
des systèmes de transport intelligent »

# LA RECONNAISSANCE DES ANNÉES DE SERVICE

## **Jean Bertrand**

Chauffeur au transport urbain  
35 ans de service

## **Gaetan Cote**

Chauffeur au transport urbain  
30 ans de service

## **Stéphane St-Louis**

Préposé au service  
30 ans de service

## **Ghislain Leroux**

Chauffeur au transport urbain  
30 ans de service

## **Luc Rose**

Chauffeur au transport urbain  
30 ans de service

## **Michel St-Pierre**

Chauffeur au transport urbain  
30 ans de service

## **Luc Vachon**

Chauffeur au transport urbain  
30 ans de service

## **Claude Poulin**

Chauffeur au transport adapté  
30 ans de service

## **Serge Pelletier**

Chauffeur au transport urbain  
30 ans de service

## **Mario Garant**

Chauffeur au transport urbain  
30 ans de service

## **Jean-Pierre Guay**

Chauffeur au transport urbain  
30 ans de service

## **Guy Desrosiers**

Préposé au service  
30 ans de service

## **Alain Roulx**

Préposé au service  
30 ans de service

## **Joël Dubois**

Préposé au service  
30 ans de service

## **Jean Bazin**

Chauffeur au transport urbain  
30 ans de service

## **Claude Leclerc**

Mécanicien d'usinage  
25 ans de service

## **France Proteau**

Chauffeuse au transport adapté  
25 ans de service

## **Louise Léveillé**

Préposée au service  
25 ans de service

## **Martin Gagnon**

Chauffeur au transport urbain  
25 ans de service

## **Jean Labrie**

Chauffeur au transport urbain  
25 ans de service

# DÉPARTS À LA RETRAITE

## **Johnny Uscinowicz**

1<sup>er</sup> janvier 2015  
Chauffeur urbain

## **Serge Morin**

1<sup>er</sup> mars 2015  
Chauffeur urbain

## **Serge Hébert**

1<sup>er</sup> juin 2015  
Superviseur

## **Roger Matteau**

1<sup>er</sup> juin 2015  
Carrossier

## **Michel Labbé**

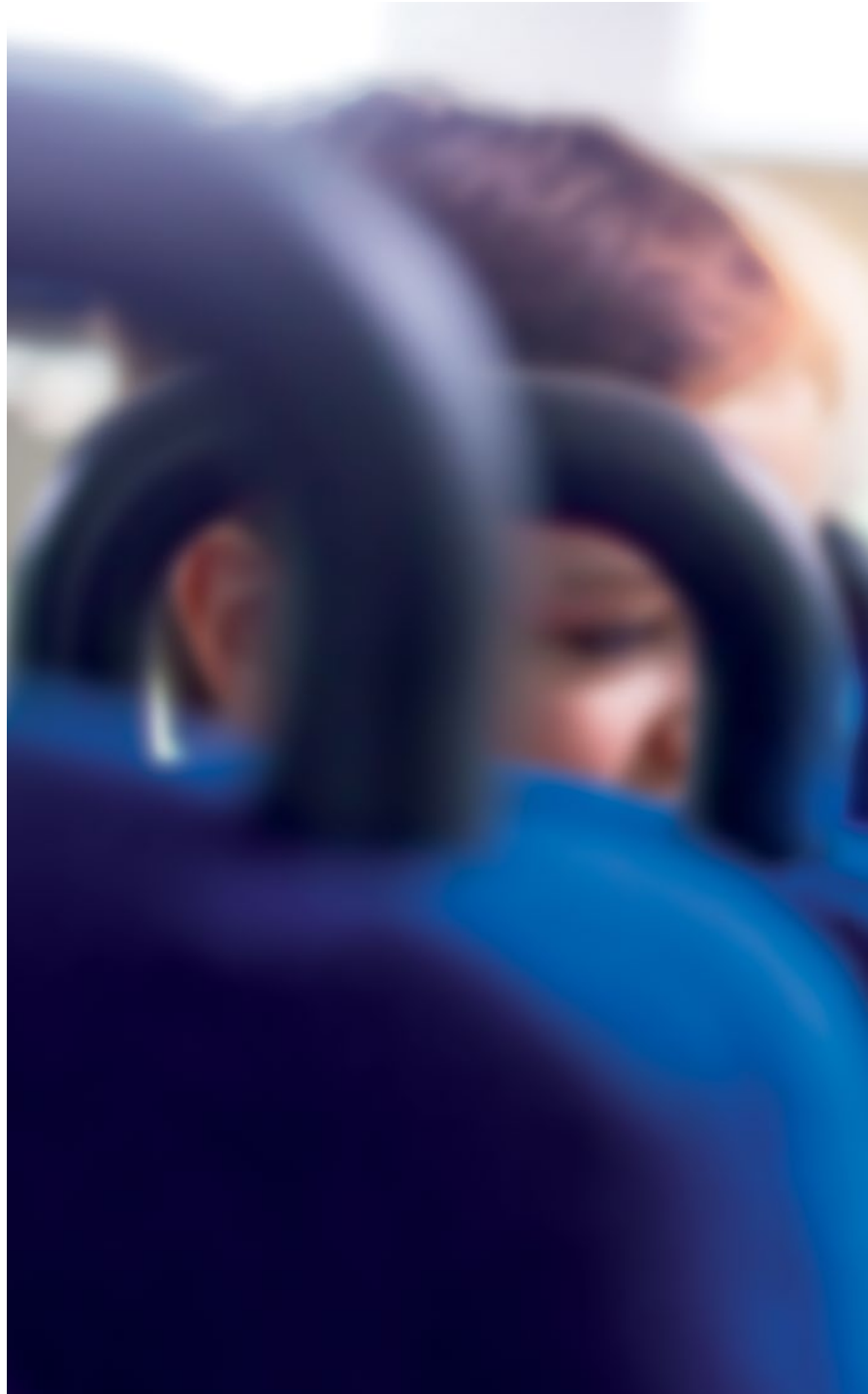
1<sup>er</sup> juillet 2015  
Chauffeur urbain

## **Pierre Létourneau**

1<sup>er</sup> novembre 2015  
Adjoint au directeur du service de l'entretien  
et de l'environnement client

## **Sylvie Martel Gosselin**

1<sup>er</sup> décembre 2015  
Secrétaire administrative ressources humaines







# Société de transport de Sherbrooke

895, rue Cabana  
Sherbrooke (Québec) J1K 2M3  
819 564-2687  
[sts.qc.ca](http://sts.qc.ca)



MIXTE  
Papier issu de  
sources responsables  
FSC® C101923