

RAPPORT ANNUEL

20
12



Société de transport
de Sherbrooke



TABLE DES MATIÈRES

MOT DU PRÉSIDENT ET DE LA DIRECTRICE GÉNÉRALE	3
PORTRAIT DE LA STS	4
GOVERNANCE	8
UNE GESTION TRANSPARENTE, RESPONSABLE, EFFICACE, DYNAMIQUE ET PROACTIVE	12
LES SERVICES AUX CLIENTS AU CENTRE DE NOS PRÉOCCUPATIONS	16
LA STS, GESTIONNAIRE DE MOBILITÉ DURABLE	20
LA STS EN CHIFFRES	22
AUTRES COMITÉS	27
RECONNAISSANCE	30

MOT DU PRÉSIDENT ET DE LA DIRECTRICE GÉNÉRALE



Huguette Dallaire, directrice générale



Marc Denault, président

Le Plan stratégique de développement du transport en commun 2009-2019 prévoyait la mise sur pied d'un Centre de mobilité durable de Sherbrooke dont le rôle était d'élaborer un Plan de mobilité durable. Celui-ci, grâce à la participation de 30 partenaires, a été adopté en 2012 avec un objectif ambitieux d'une réduction, pour 2022, des gaz à effet de serre de 20 % en deçà du niveau de 1990.

Pour le transport durable, cet objectif élevé signifie le doublement de la part de marché des modes durables pour la même période.

Pour s'assurer d'atteindre cet objectif, la STS a consacré beaucoup d'efforts et d'énergie tout au long de l'année 2012 à l'implantation d'un système intégré de planification et d'exploitation (SIPE) et d'un système d'aide à l'exploitation et à l'information voyageur (SAEIV). Combinés aux efforts soutenus pour bien connaître les besoins de la clientèle, ces systèmes permettront d'améliorer de façon significative la qualité des services offerts.

Grâce au Programme d'amélioration des services de transport en commun 2007-2011 (PASTEC), la STS a pu augmenter son offre en transport urbain de 20 %, faisant évoluer son achalandage au cours des dix (10) dernières années de 6 071 200 (2003) à 7 923 200 (2012) passagers, soit une augmentation de plus de 30 %. Pour l'année 2012, malgré une offre de service stable, la STS a dénombré une augmentation de son achalandage de l'ordre de 1,13 %.

L'ACHALANDAGE AU TRANSPORT ADAPTÉ CONTINUE D'AUGMENTER ANNUELLEMENT DE 4 %.

L'achalandage au transport adapté continue d'augmenter annuellement de 4 %. Le service demeure un élément structurant de la mobilité pour les personnes handicapées pour qui cela demeure le seul mode de transport pour leur intégration à la communauté.

La STS a adopté, en 2012, son Plan de développement pour rendre accessible le service de transport en commun régulier aux personnes à mobilité réduite. Les actions liées à ce plan contribueront à garder plus longtemps des clients au transport urbain et leur assurer ainsi un maximum de liberté et d'autonomie.

L'année 2012 s'est démarquée de façon particulière par le renouvellement de quatre (4) conventions collectives pour une période de sept ans. Il faut souligner les efforts consentis par les deux parties pour conclure des ententes qui aideront à relever les défis futurs de l'organisation.

Sincères remerciements à tout le personnel pour son professionnalisme et son dévouement sans lesquels il serait impossible de remplir les engagements du Plan stratégique.

— PORTRAIT DE LA STS —



MISSION DE L'ENTREPRISE

La mission de la STS est d'offrir, à la population du territoire de Sherbrooke, des moyens de transport collectif de qualité, efficaces et accessibles, à un coût abordable pour la clientèle et la Ville, tout en s'efforçant de garder la STS dans un processus constructif qui tient compte du développement durable tant du point de vue économique, social, qu'environnemental.

TERRITOIRE DESSERVI

LA STS OFFRE LE
TRANSPORT EN COMMUN
À ENVIRON **161 253**¹
SHERBROOKOIS SUR UN
TERRITOIRE DE **366,4** KM²

QUELQUES CHIFFRES

223

EMPLOYÉS AU 31 DÉCEMBRE 2012

126 PERSONNES DU SECTEUR URBAIN

25 PERSONNES DU TRANSPORT ADAPTÉ

35 PERSONNES DE L'ENTRETIEN

37 PERSONNES DE BUREAU

36

 LIGNES

18 LIGNES URBAINES RÉALISÉES EN AUTOBUS

13 LIGNES EN MINIBUS

5 LIGNES TAXIBUS

1472

ARRÊTS DONT **193** ABRIBUS

94 % DES MÉNAGES SONT SITUÉS À MOINS
DE **500** MÈTRES DU RÉSEAU DE LA STS

6 475 769

KM DESSERVIS

SOIT UNE COUVERTURE SUPÉRIEURE À **90 %** DU RÉSEAU
ROUTIER (DONT **91 %** POUR LE POUR LE TRANSPORT URBAIN
ET **9 %** POUR LE TRANSPORT ADAPTÉ)

8 191 569

PASSAGERS

7 923 300 PASSAGERS AU SECTEUR URBAIN ET **268 269**
AU TRANSPORT ADAPTÉ (**4 939** PERSONNES ÉTAIENT INSCRITES
AU SERVICE DE TRANSPORT ADAPTÉ)

290 124

HEURES DE SERVICE

DONT **88 %** POUR LE SERVICE RÉGULIER ET **12 %**
POUR LE SERVICE ADAPTÉ

1. Le décret date du 19 décembre 2012, son numéro est le 1218-2012 et il a été publié dans la Gazette officielle le 9 janvier 2013. Le dénombrement est basé sur des estimations au 1^{er} juillet 2012 faites par l'Institution de la statistique du Québec.

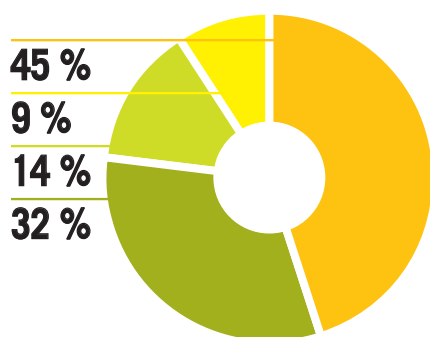
GRILLE DE TARIFS

	RÉGULIER	RÉDUIT (A)	FAMILIAL ET TRANSFÉRABLE
PAIEMENT COMPTANT	3,25 \$		
JETON	3,10 \$		
LAISSEZ-PASSER MENSUEL	66,00 \$	51,00 \$	77,00 \$
LAISSEZ-PASSER FAMILIAL 1 JOUR	9,25 \$		

(A) personnes âgées de 21 ans et moins; personnes âgées de 65 ans et plus.

SOURCES DE REVENUS

PROVENANCE DES REVENUS



- VILLE DE SHERBROOKE
- CONTRIBUTION DES AUTOMOBILISTES
- GOUVERNEMENT DU QUÉBEC
- REVENUS AUTONOMES

En 2012, la STS a enregistré des revenus de 30 023 268 \$ provenant pour 77 % de la Ville de Sherbrooke et de la clientèle. Les autres sources de financement proviennent des paliers supérieurs du gouvernement dont :

- subvention provenant du fonds de contribution des automobilistes
- aide financière à l'amélioration des services en transport en commun
- subvention au transport adapté
- subventions pour assurer la modernisation et le développement des infrastructures et des équipements
- subventions liées aux programmes de SOFIL
- aide gouvernementale aux modes de transport alternatifs

7,92 MILLIONS DE PASSAGERS TRANSPORTÉS EN 2012 SUR LE RÉSEAU URBAIN

Au cours de l'année 2012, l'achalandage de la STS a augmenté d'environ 1,13 % par rapport à 2011 pour un nombre total de 7 923 300 passagers. On peut remarquer une croissance de 30 % depuis 2003.



ÉVOLUTION DE L'ACHALANDAGE 2003 – 2012

(EN MILLIONS DE PASSAGES)

2003 **6 071 200**

2007 **7 075 380**

2012 **7 923 300**

Le Plan stratégique de développement du transport en commun 2009-2019 de la Société de transport de Sherbrooke repose sur trois grands axes :

- une gestion transparente, responsable, efficace, dynamique et proactive;
- un service à la clientèle au centre de nos préoccupations;
- la STS, gestionnaire de mobilité durable.

Grâce à la collaboration de l'ensemble du personnel, de nombreux projets se sont concrétisés en 2012 et plusieurs autres ont été initiés afin d'assurer la continuité du développement de la STS.

PARC AUTOBUS

Le parc autobus compte 86 autobus (16 autobus Classic et 70 autobus à plancher surbaissé) et 19 minibus en sous-traitance. La STS a fait l'acquisition de 5 autobus à plancher surbaissé en 2012. À la fin de l'année, l'âge moyen des véhicules était de 9,13 ans.

La STS a aussi fait l'acquisition de 3 autobus adaptés aux besoins des personnes handicapées. Le nombre d'autobus adaptés s'élève maintenant à 14 véhicules avec un âge moyen de 3,26 ans.

GOUVERNANCE

11

ASSEMBLÉES DU CONSEIL
D'ADMINISTRATION

123

RÉSOLUTIONS ADOPTÉES

LE CONSEIL EST COMPOSÉ
DE **7** MEMBRES NOMMÉS
PAR LA VILLE DE
SHERBROOKE DONT
5 CONSEILLERS
MUNICIPAUX ET
2 REPRÉSENTANTS
DU TRANSPORT ADAPTÉ
ET DU TRANSPORT
RÉGULIER

CONSEIL D'ADMINISTRATION



M. Marc Denault
président



M. Julien Lachance
vice-président



M^{me} Christine Couture
administratrice, repré-
sentante des usagers
du transport adapté



**M^{me} Ariadne C.
Echevers**
administratrice,
représentante des
usagers du transport
en commun



M. Roger Labrecque
administrateur



M. Robert Y. Pouliot
administrateur



M. David W. Price
administrateur

MEMBRES DE L'ÉQUIPE DE DIRECTION



M^{me} Huguette Dallaire
directrice générale



M. Laurent Chevrot
directeur général adjoint



M. Michel Cloutier
directeur du service
de l'exploitation



M. Michel Lavoie
directeur du service
de l'entretien



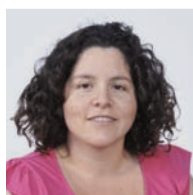
M^{me} Josée Dubuc
directrice planification
et développement



M^{me} Suzanne Méthot
directrice des services
financiers et trésorière



M. Michaël Gauthier
conseiller principal,
ressources humaines



M^{me} Ana Abecia
directrice du marketing

LES COMITÉS DU CONSEIL D'ADMINISTRATION

Plusieurs comités techniques ont été mis en place par le conseil d'administration pour aider à la bonne gouvernance de la STS et l'assister dans l'exercice de ses fonctions. Le président du conseil d'administration et la directrice générale sont membres d'office de tous les comités.

COMITÉ - PLANIFICATION STRATÉGIQUE

MANDAT

- Aider le conseil d'administration dans l'application de la Loi sur les sociétés de transport en commun (L.R.Q., c. S-30.01), articles 130 et 131
- Assurer la concordance entre les orientations stratégiques de la Ville de Sherbrooke et les orientations stratégiques de la STS concernant le développement du transport en commun
- Réaliser les mandats particuliers confiés par le conseil d'administration

MEMBRES

M. Roger Labrecque, président

M^{me} Ariadne C. Echevers, membre

M. Robert Y. Pouliot, membre

M. Marc Denault, membre d'office

M^{me} Huguette Dallaire, membre d'office

M. Laurent Chevrot, coordonnateur



COMITÉ - TRANSPORT ADAPTÉ

MANDAT

- Aider le conseil d'administration et la direction de l'Exploitation à s'acquitter de leurs responsabilités
- Assurer une meilleure communication entre le conseil d'administration et le service de transport adapté
- Réaliser les mandats particuliers confiés par le conseil d'administration
- Recevoir les représentations des citoyens ou regroupements de citoyens si jugé nécessaire par le comité

MEMBRES

- M. Robert Y. Pouliot**, président
- M. Roger Labrecque**, membre
- M^{me} Christine Couture**, membre
- M. Marc Denault**, membre d'office
- M^{me} Huguette Dallaire**, membre d'office
- M. Michel Cloutier**, coordonnateur

COMITÉ - FINANCES

MANDAT

- Aider le conseil d'administration et la trésorerie à s'acquitter de leurs responsabilités
- Assurer une meilleure communication entre le conseil d'administration et la trésorerie
- Recommander toutes dispositions nécessaires à l'application du chapitre III de la Loi sur les sociétés de transport en commun
- Réaliser les mandats particuliers confiés par le conseil d'administration

MEMBRES

- M. Julien Lachance**, président
- M. David W. Price**, membre
- M. Marc Denault**, membre d'office
- M^{me} Huguette Dallaire**, membre d'office
- M^{me} Suzanne Méthot**, coordonnatrice



COMITÉ - AMÉLIORATION CONTINUE DE LA QUALITÉ

MANDAT

- Proposer une démarche structurée afin de choisir des critères qualité opérationnels réalistes
- S'assurer des procédures de management adéquates pour l'atteinte des cibles
- Mesurer auprès de la clientèle les résultats et l'identification de nouvelles attentes
- Rendre compte annuellement au conseil d'administration du suivi des plaintes

MEMBRES

- M^{me} Ariadne C. Echevers**, présidente
- M^{me} Christine Couture**, membre
- M. Marc Denault**, membre d'office
- M^{me} Huguette Dallaire**, membre d'office
- M^{me} Ana Abecia**, coordonnatrice

COMITÉ - AD HOC DE NÉGOCIATION DES CONVENTIONS COLLECTIVES

MANDAT

- Aider le conseil d'administration et le service des ressources humaines à s'acquitter de leurs responsabilités
- Assurer une meilleure communication entre le conseil d'administration et le service des ressources humaines
- Recommander toutes dispositions nécessaires à l'application des articles 69 à 77 de la Loi sur les sociétés de transport en commun
- Réaliser les mandats particuliers confiés par le conseil d'administration

MEMBRES

- M. David W. Price**, président
- M. Julien Lachance**, membre
- M. Marc Denault**, membre d'office
- M^{me} Huguette Dallaire**, membre d'office
- M. Michaël Gauthier**, coordonnateur



UNE GESTION
TRANSPARENTE,
RESPONSABLE,
EFFICACE, DYNAMIQUE
ET PROACTIVE



DES RESSOURCES ? HUMAINES AVANT TOUT

Un travail important, en vue du renouvellement des quatre (4) contrats de travail du personnel syndiqué, a été effectué au cours de l'année 2012.

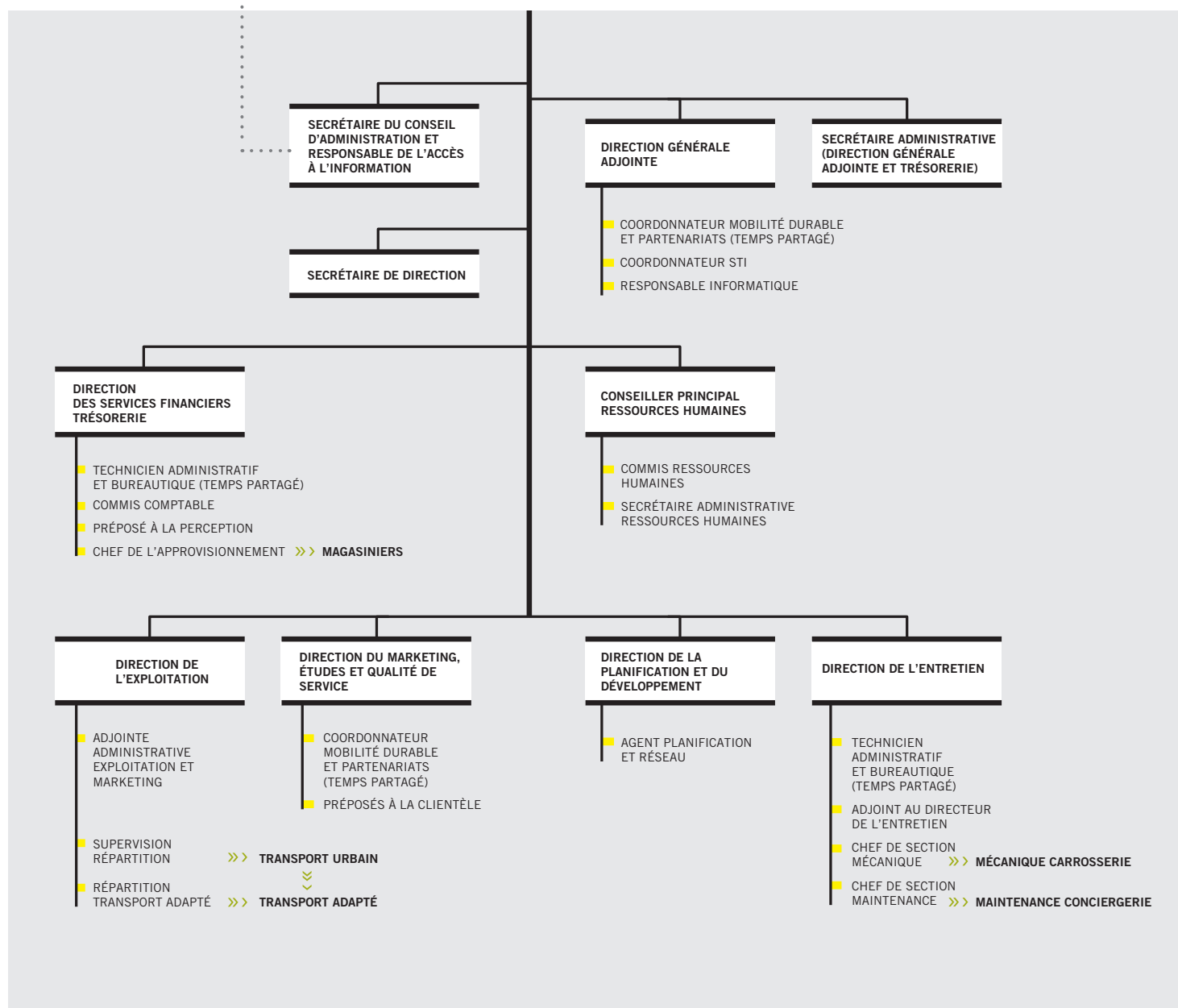
C'est dans un esprit d'ouverture et de collaboration que les conditions de travail ont été revues permettant ainsi à la STS de s'ajuster aux nouvelles réalités et aux nouveaux défis auxquels elle doit faire face tout en permettant des conditions de travail qui sont compétitives et attractives pour le personnel en place et les employés futurs.

Les contrats de travail renouvelés ont une durée de sept (7) ans.

2 470 HEURES
DE FORMATION
CONTINUE OU DE
PERFECTIONNE-
MENT OFFERT

CONSEIL D'ADMINISTRATION (7 MEMBRES)

DIRECTION GÉNÉRALE





UN CADRE FINANCIER LIÉ À DES OBLIGATIONS DE PERFORMANCE

- La pérennité et la bonification des programmes de financement du gouvernement du Québec continuent à être d'une importance stratégique pour assurer le développement du transport en commun à Sherbrooke et le maintien des actifs.
- En 2012, la STS a tenté de maintenir l'équilibre entre les différents contributeurs tout en limitant l'augmentation de tarifs à une indexation comparable à l'IPC.
- Une tarification préférentielle a été mise en place pour les jeunes de 11 ans et moins en leur offrant la gratuité en tout temps. La STS souhaite ainsi jouer un rôle dans l'essor du transport durable en favorisant le développement de compétences cognitives des jeunes pour le transport collectif en leur offrant davantage d'autonomie et de mobilité.

PROVENANCE DES REVENUS : RÉSULTATS PAR ANNÉE (\$)

	2011	2012	%
REVENUS AUTONOMES	9 149 104	9 637 034	32 %
GOUVERNEMENT DU QUÉBEC	3 633 521	4 172 225	14 %
CONTRIBUTION DES AUTOMOBILISTES	2 601 196	2 654 459	9 %
VILLE DE SHERBROOKE	12 559 550	13 559 550	45 %
TOTAL	27 943 371	30 023 268	100 %

LES SERVICES

AUX CLIENTS

AU CENTRE DE NOS

PRÉOCCUPATIONS



DES DESSERTES ET DES SERVICES BONIFIÉS

A

ÉTUDES ET CONSULTATIONS

- La STS a fait réaliser deux études spécifiques dans l'arrondissement de Rock Forest - Saint-Élie - Deauville.

Les objectifs visés étaient :

- cerner les attentes et les préoccupations des clients de ce secteur
- connaître les éléments qui amèneraient les non utilisateurs à considérer le transport en commun comme mode de déplacement
- dresser un portrait de la demande pour le secteur

Les conclusions de ces études permettront une amélioration de service dans le secteur.

- Une entente de collaboration est intervenue entre le gouvernement du Québec, la Ville de Sherbrooke et la STS pour la réalisation d'une vaste Enquête Origine-Destination, laquelle permettra à la STS de mieux connaître les déplacements tous modes sur son territoire.

B

PROCESSUS D'AMÉLIORATIONS CONTINU DE LA QUALITÉ DE SES SERVICES

- Ajouts de fréquence à certaines heures sur les lignes 1, 3, 4, 6, 7, 8, 9, 11, 12, 14, 16, 17, 18 et 26.
- Ajustements aux horaires qui ont permis d'améliorer la fiabilité sur les lignes 1, 2, 3, 4, 5, 6, 7, 8, 9, 11, 12, 14, 15, 16, 17, 18, 19, spécial 4 et 18, 26, 28, 50 et 55.
- Révision des temps de parcours et de l'offre de service de la ligne 51 (Brompton) qui a permis d'améliorer la fiabilité des correspondances.
- Modification du trajet de la ligne 25 par une desserte des rues Quatre-Saisons, des Capucines, des Coquelicots, Papineau et 13^e Avenue.

COMMENTAIRES ET PLAINTES

- En 2012, la STS a reçu 741 plaintes et 215 suggestions, requêtes administratives, compliments et autres, pour un total de 956 commentaires.
- Plaintes par catégories :
 - Accueil et confort client / **399**
 - Information voyageur / **86**
 - Ponctualité des véhicules / **222**
 - Propreté des autobus et installations / **20**
 - Traitement des plaintes / **3**
 - Autres / **11**

C

COLLABORATION AVEC LA VILLE DE SHERBROOKE au projet du boulevard René-Lévesque qui prend en compte, en amont de l'implantation du nouveau boulevard, les besoins en infrastructures pour la desserte en transport en commun.

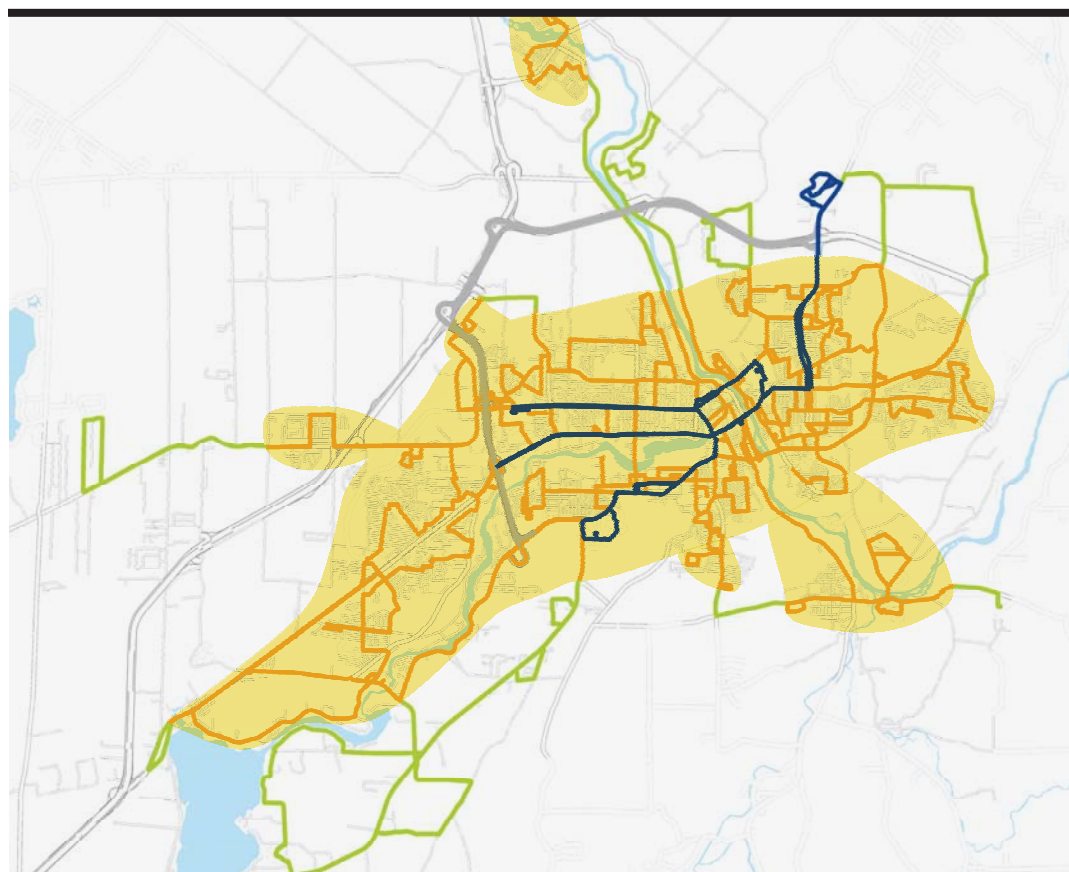
D

LA STS A FAIT L'ACQUISITION DE DIX (10) SUPPORTS À VÉLOS supplémentaires afin de maintenir une disponibilité sur l'ensemble des lignes en période estivale.

E

SEPT (7) ABRIBUS ACCESSIBLES et plus modernes ont été acquis pour améliorer le confort de la clientèle.

OFFRE DE SERVICE STS 2012 EN RELATION AVEC LES VOCATIONS TERRITORIALES

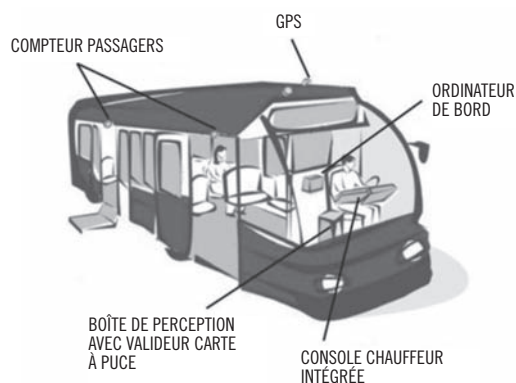


Date : Mars 2013 / Sources : Société de transport de Sherbrooke / Ville de Sherbrooke



DES TRANSPORTS EN COMMUN INTELLIGENTS

- En prévision de l'implantation imminente de son système d'aide à l'exploitation et à l'information voyageur (SAEIV), la STS a formé tous les chauffeurs et les superviseurs à l'utilisation du pupitre chauffeur MDT. Un plan de gestion de changement a permis d'accompagner le personnel.
- Un nouveau centre de contrôle a été installé afin de permettre la régulation des lignes en temps réel dans le cadre du projet-pilote du SAEIV.
- Un nouveau consortium a été mis en place afin de réaliser les études nécessaires à l'implantation d'un système d'aide à l'exploitation pour le transport adapté (SAE-TA).



L'INTÉGRATION ET L'INSERTION SOCIALE FACILITÉES

Le Plan de développement pour rendre accessible le service de transport en commun régulier aux personnes à mobilité réduite a été adopté par le conseil d'administration. Le Plan permettra de mieux outiller la STS pour améliorer l'accessibilité du réseau, notamment en identifiant les actions à mettre en place.

DES SERVICES DE TRANSPORT ADAPTÉ PLUS PERFORMANTS

- Avec une augmentation du nombre de personnes admises au transport adapté de 10 %, la STS a eu une croissance de son achalandage pour l'année de 4,4 % pour un nombre total de 268 269 déplacements.
- Pour répondre aux demandes, la STS a mis un (1) autobus adapté additionnel et augmenté ses heures de service de 11,5 %.
- Le maintien des actifs a été assuré par le remplacement de trois (3) minibus adaptés.
- Une optimisation des courses-taxis a été réalisée grâce à l'implantation d'une interface entre le système de répartition PASS et le système de la compagnie de taxis.



LA STS, GESTIONNAIRE DE MOBILITÉ DURABLE

CENTRE DE MOBILITÉ DURABLE DE SHERBROOKE

La Ville de Sherbrooke et la Société de transport de Sherbrooke ont adopté le Plan de mobilité durable de Sherbrooke 2012-2021.

Celui-ci est le fruit d'une démarche à laquelle furent associés citoyens, élus, représentants de grandes institutions, partenaires institutionnels, fonctionnaires et spécialistes. L'objectif du plan est de tendre vers la cible déterminée par le gouvernement du Québec d'une réduction de 20 % des gaz à effet de serre, sous les émissions de 1990.

LE PLAN SE
DÉCLINE EN **33**
FICHES-ACTIONS
RECENSANT
LES TÂCHES À
RÉALISER AFIN DE
METTRE EN ŒUVRE
LE SCÉNARIO
D'ÉVOLUTION
RETENU.

SEMAINE DE LA MOBILITÉ DURABLE

« COMMENT ALLEZ-VOUS ? »

C'est sous ce thème que la semaine a débuté le 17 septembre pour se terminer le 22 septembre, journée de « En ville sans ma voiture ». Des activités de sensibilisation ont été organisées auprès de différents partenaires, pour chacune des journées.



RENFORCEMENT DES PARTENARIATS

PARTENARIATS

La STS a renouvelé ses ententes d'« Accès libre » avec l'Université de Sherbrooke et le CEGEP de Sherbrooke. Ainsi, les étudiants fréquentant ces établissements bénéficient, grâce à ces ententes, d'une accessibilité illimitée au service de transport collectif, pour la durée de leur inscription dans les établissements.

LA STS PRÉSENTE ET ENGAGÉE DANS SON MILIEU

En 2012, la STS a participé à plusieurs événements en offrant une tarification spéciale à 1 \$ lors de certaines festivités :

- Carnaval de Sherbrooke
- Fête nationale du Québec en Estrie
- Classique Pif Vacances Transat
- Fête du Lac des Nations
- Festival des Traditions du Monde
- Semaine de la mobilité durable

La STS a distribué 19 193 laissez-passer temporaires à ses partenaires afin de promouvoir l'utilisation du transport en commun.

Le partenariat avec Immigration-Québec et le Centre d'aide aux néo-canadiens, étant en place depuis plusieurs années, la STS a contribué à la formation de nouveaux arrivants en donnant 4 séances de formation et 5 séances de tours de ville et distribué 900 laissez-passer valides pour un mois.

La STS a conclu une entente avec la Commission scolaire de la Région-de-Sherbrooke pour 177 déplacements de groupes scolaires de niveau primaire et secondaire pour des activités parascolaires ainsi que d'ententes avec dix (10) organismes de service récréatif et communautaire pour le déplacement de groupes.

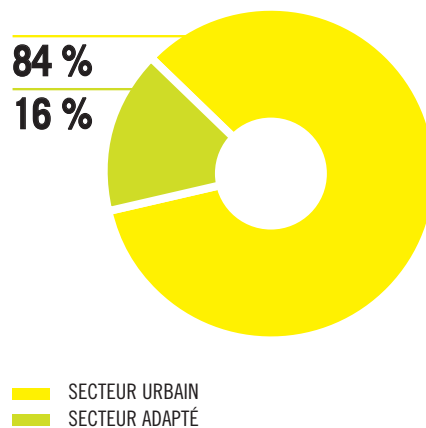
LA STS EN CHIFFRES





AFFECTATION DES DÉPENSES GLOBALES PAR OBJET (\$)

	2011	2012	%
SALAIRES ET AVANTAGES SOCIAUX	12 478 819	13 697 521	40,0 %
ENTRETIEN	3 501 525	3 967 460	11,6 %
CARBURANT	2 770 902	2 881 954	8,4 %
CONTRAT DE SERVICE	3 803 183	4 370 807	12,8 %
FINANCEMENT	2 489 814	2 837 560	8,3 %
ADMINISTRATION	1 081 786	1 231 655	3,6 %
CAPITALISATION	141 020	211 032	0,6 %
AUTRES	1 868 577	1 747 632	5,1 %
AMORTISSEMENT	3 384 650	3 271 468	9,6 %
TOTAL	31 520 276	34 217 089	100,0 %



FRAIS DE FONCTIONNEMENT (\$)

	BUDGET	2012/RÉEL	2011/RÉEL
RÉMUNÉRATION DES CHAUFFEURS ET RÉPARTITEURS	10 625 700	11 240 609	10 374 146
ENTRETIEN ET RÉPARATIONS DES VÉHICULES	3 385 300	3 967 460	3 401 173
CARBURANT	2 413 200	2 881 954	2 770 902
CONTRATS DE SERVICE	3 647 600	4 370 807	3 803 183
AUTRES DÉPENSES D'EXPLOITATION	2 054 700	1 747 632	1 968 930
AMORTISSEMENT	3 853 600	3 271 468	3 384 650
TOTAL	25 980 100	27 479 930	25 702 984

PARTICIPATION DU GOUVERNEMENT DU QUÉBEC ET DE LA VILLE DE SHERBROOKE PAR HABITANT (\$)

POPULATION DESSERVIE	2011	2012
PER CAPITA :	157 260	157 517
URBAIN / VILLE DE SHERBROOKE	69,13	73,20
URBAIN / GOUVERNEMENT	7,65	9,17
URBAIN / AUTOMOBILISTES	16,54	16,85
TOTAL	93,32	99,22
ADAPTÉ / VILLE DE SHERBROOKE	10,73	12,88
ADAPTÉ / GOUVERNEMENT	15,45	17,31
TOTAL	26,18	30,19
TOTAL / VILLE DE SHERBROOKE	79,86	86,08
TOTAL / GOUVERNEMENT	23,10	26,48
TOTAL / AUTOMOBILISTES	16,54	16,85
TOTAL	119,50	129,41

FONDS D'ADMINISTRATION – RECETTES ET DÉPENSES POUR LA PÉRIODE DU 1^{ER} JANVIER AU 31 DÉCEMBRE 2012

RECETTES

TRANSPORT	BUDGET	2012/RÉEL	2011/RÉEL
SECTEUR URBAIN	8 391 800	8 812 039	8 396 422
SECTEUR ADAPTÉ	426 200	447 685	411 406
TOTAL	8 818 000	9 259 724	8 807 828
AUTRES REVENUS D'EXPLOITATION	220 500	377 310	341 276
TOTAL DES REVENUS D'EXPLOITATION	9 038 500	9 637 034	9 149 104

SUBVENTIONS - GOUVERNEMENT DU QUÉBEC

FONDS DES CONTRIBUTIONS DES AUTOMOBILISTES	2 612 000	2 654 459	2 601 196
TRANSPORT ADAPTÉ	2 416 300	2 727 366	2 429 950
SERVICE DE LA DETTE	279 500	256 645	269 104
FONCTIONNEMENT	1 078 100	1 088 064	858 737
COMPTANT		100 150	75 730
TOTAL DES SUBVENTIONS	6 385 900	6 826 684	6 234 717

CONTRIBUTIONS DE LA VILLE DE SHERBROOKE

	BUDGET	2012/RÉEL	2011/RÉEL
SECTEUR URBAIN	11 530 700	11 530 650	10 871 450
SECTEUR ADAPTÉ	2 028 900	2 028 900	1 688 100
TOTAL DES CONTRIBUTIONS	13 559 600	13 559 550	12 559 550
TOTAL DES RECETTES	28 984 000	30 023 268	27 943 371



DÉPENSES

FRAIS DE FONCTIONNEMENT	BUDGET	2012/RÉEL	2011/RÉEL
SECTEUR URBAIN	23 156 100	22 833 318	21 533 656
SECTEUR ADAPTÉ	4 626 400	4 646 612	4 169 328
TOTAL DES FRAIS DE FONCTIONNEMENT	27 782 500	27 479 930	25 702 984
FRAIS D'ADMINISTRATION	3 856 500	3 688 567	3 186 458
FRAIS DE FINANCEMENT	2 725 200	2 837 560	2 489 814
AUTRES			
TOTAL DES DÉPENSES	34 364 200	34 006 057	31 379 256
RÉSULTAT AVANT AFFECTATIONS	(5 380 200)	(3 982 789)	(3 435 885)

AFFECTATIONS

FONDS DES DÉPENSES EN IMMOBILISATIONS	(325 000)	(211 032)	(141 020)
AMORTISSEMENT	3 700 900	3 271 468	3 384 650
SURPLUS	1 527 300	1 527 300	1 527 300
FINANCEMENT LONG TERME DES ACTIVITÉS FINANCIÈRES	648 000	648 948	
MONTANT À POURVOIR DANS LE FUTUR	(171 000)	(171 000)	(171 000)
TOTAL DES AFFECTATIONS	5 380 200	5 065 684	4 599 930
EXCÉDENT DES RECETTES SUR LES DÉPENSES	-	1 082 895	1 164 045

AUTRES COMITÉS



COMITÉ SANTÉ ET SÉCURITÉ

SECTEUR
URBAIN

Réjean Côté

Michaël Gauthier

Serge Hébert

Jean-Pierre Guay

(jusqu'en novembre 2012)

Gustavo Enrique Villamizar

(à compter de novembre 2012)

SECTEUR
ENTRETIEN

Richard Beaulé

Éric Nadeau

Claude Leclerc

SECTEUR
ADAPTÉ

Michaël Gauthier

Alain Tanguay

André Beaudoin

Ydier Dubois

COMITÉ DES LOISIRS

Serge Vincent

Yves Montour

Benoît Roy

Aline Vaillancourt

COMITÉ DE RETRAITE

Julien Lachance

président – représentant
l'employeur

Joseph Plourde

vice-président – représentant
les chauffeurs urbains

Suzanne Méthot

secrétaire-trésorière
représentant l'employeur

Robert Bachand

membre indépendant

Mario Paradis

représentant les salariés CSN

Michaël Gauthier

représentant l'employeur

Michel Gendron

représentant les employés
non-syndiqués (jusqu'à fin juin 2012)

Dany Bélanger

représentant les employés
non-syndiqués (depuis juin 2012)

Michel Lavoie

représentant l'employeur

Charles Connolly

représentant les chauffeurs urbains

Normand Lacasse

représentant les retraités

Patrice Poulin

représentant les
participants actifs

M^{me} Julie Côté

représentant les
participants actifs (depuis octobre 2012)

Jacques Brochu

représentant les
participants non actifs



ASSOCIATION DES EMPLOYÉS RETRAITÉS DE LA STS

Andréo Desmarais

président

Daniel Bertrand

vice-président

Ghislaine

Deblois-Chrétien

secrétaire-trésorière

Normand Lacasse

directeur

Robert Lapointe

directeur

Claude Morin

directeur

Julien Rioux

directeur



ASSOCIATIONS SYNDICALES

SYNDICAT DES
CHAUFFEURES ET
CHAUFFEURS DE
LA STS, SECTION
LOCALE 3434 DU SCFP

Yves Houle
président

Jean-Pierre Guay
vice-président et agent de griefs

Réjean Poulin
trésorier

Richard Bachand
secrétaire-archiviste

SYNDICAT DES
TRAVAILLEURS
D'ENTRETIEN DE
LA STS (CSN)

Éric Nadeau
président

Guy Desrosiers
vice-président
service et agent de griefs

Jean-Michel Pelletier
vice-président
mécanique et agent de griefs

Alain Roulx
trésorier

Alain Ross
secrétaire

SYNDICAT DU
PERSONNEL DU
TRANSPORT ADAPTÉ
DE LA STS (CSN)

Claude Vaillancourt
président

Yves Montour
vice-président

SYNDICAT DU
PERSONNEL
DE BUREAU
DE LA STS (CSN)

Diane LaRochelle
officière et trésorière

Raymonde Plourde
officière

TRANSPORT ADAPTÉ

COMITÉ D'ADMISSIBILITÉ
AU TRANSPORT ADAPTÉ

Les membres du Comité d'admissibilité au transport adapté ont tenu, en 2012, 17 réunions qui ont permis de traiter 605 dossiers.

MEMBRES DU COMITÉ
D'ADMISSIBILITÉ

Déficience motrice ou organique

Aline Nault
Association de Spina-Bifida et
d'Hydrocéphalie de l'Estrie

Déficience visuelle

Jean-Paul Turgeon
personne non-voyante

Déficience intellectuelle

France St-Pierre
Association du syndrome
de Down de l'Estrie

Représentants organismes

Fanny Girard
(octobre à décembre)
Centre de réadaptation Estrie

Alain Tanguay
officier délégué

Isabelle Thérout
officier délégué



RECONNAISSANCE

M. MICHAËL GAUTHIER, CONSEILLER PRINCIPAL RESSOURCES HUMAINES, A REÇU DE M. MARC DENAULT, PRÉSIDENT DU CONSEIL D'ADMINISTRATION DE LA STS, LE PRIX RECONNAISSANCE 2012 LORS DU COLLOQUE ANNUEL DE L'ASSOCIATION DU TRANSPORT URBAIN DU QUÉBEC (ATUQ) POUR SON DÉVOUEMENT, SON SENS DU TRAVAIL D'ÉQUIPE ET SON PROFESSIONNALISME.



LE PRIX DISTINCTION AQTR 2012 A ÉTÉ REMIS AU COMITÉ DE MOBILITÉ DURABLE DE SHERBROOKE POUR SON *PLAN DE MOBILITÉ DURABLE DE SHERBROOKE 2012-2021*. CE PRIX RÉCOMPENSE LES EFFORTS CONSENTIS POUR L'ÉLABORATION ET LA DIFFUSION CONSENSUELLE DE LEUR VISION STRATÉGIQUE, CONTRIBUANT AINSI À UN DÉVELOPPEMENT HARMONISÉ DU TRANSPORT URBAIN.



EN 2012, LA SOCIÉTÉ DE TRANSPORT DE SHERBROOKE (CENTRE DE MOBILITÉ DURABLE DE SHERBROOKE) ÉTAIT FINALISTE POUR LE PRIX D'EXCELLENCE DE L'ADMINISTRATION PUBLIQUE DU QUÉBEC – MONDE MUNICIPAL.



LA RECONNAISSANCE DES ANNÉES DE SERVICE

M. Jocelyn Laroche

Chauffeur urbain
35 ans de service

M. François Ruel

Chauffeur urbain
35 ans de service

M. Claude Cantin

Chauffeur urbain
30 ans de service

M. Réjean Côté

Chauffeur urbain
30 ans de service

M. Daniel Désilets

Superviseur-répartiteur
30 ans de service

M. Réal Dumoulin

Chauffeur urbain
30 ans de service

M. Michel Labbé

Chauffeur urbain
30 ans de service

M. Gérard Nault

Chauffeur urbain
30 ans de service

M^{me} Raymonde Plourde

Secrétaire – commis
ressources humaines
30 ans de service

M. Léo Dubreuil

Chauffeur urbain
25 ans de service

M. Mario Fortier

Chauffeur urbain
25 ans de service

M. Luc Fortin

Chauffeur urbain
25 ans de service

M. José Girard

Magasinier
25 ans de service

M. Mario Guillemette

Chauffeur urbain
25 ans de service

M. Alain Paquette

Chauffeur urbain
25 ans de service

M. Donald Paquette

Chauffeur urbain
25 ans de service

M. Patrice Poulin

Chauffeur urbain
25 ans de service

M. Mario Proulx

Chauffeur urbain
25 ans de service



DÉPARTS À LA RETRAITE

M. Marcien Tardif

Chauffeur urbain
1^{er} mai 2011*

M^{me} Diane Gagné

Répartitrice –
transport adapté
1^{er} novembre 2011*

M. Daniel Bertrand

Chauffeur urbain
1^{er} janvier 2012

M. Normand Ducharme

Mécanicien
1^{er} mai 2012

M. Pierre Grandmont

Chauffeur urbain
1^{er} mai 2012

M. Michel Gendron

Chef de
l'approvisionnement
1^{er} juin 2012

M. Julien Rioux

Chauffeur urbain
1^{er} juin 2012

M. Jean-Yves René

Chauffeur urbain
1^{er} juillet 2012

M. Réal Dumoulin

Chauffeur urbain
1^{er} août 2012

M. René Forest

Chauffeur urbain
1^{er} novembre 2012

M. André Boucher

Chauffeur urbain
1^{er} décembre 2012

M. Réjean Côté

Chauffeur urbain
1^{er} décembre 2012



Société de transport
de Sherbrooke

895, RUE CABANA
SHERBROOKE (QC) J1K 2M3
819 564-2687

STS.QC.CA

