



**Société de transport
de Sherbrooke**

RAPPORT ANNUEL 2009



Société de transport
de Sherbrooke

Sommaire



Dans ce document, la forme masculine est utilisée sans aucune intention de discrimination et dans le seul but d'alléger le texte.

MESSAGE DU PRÉSIDENT ET DE LA DIRECTRICE GÉNÉRALE	4
L'ORGANIGRAMME	6
LA MISSION DE LA STS	7
FAITS SAILLANTS	8
PARTENAIRES	13
LA STS EN CHIFFRES	21
LES ACTIVITÉS DE TRANSPORT	
Secteur urbain	24
Secteur adapté	25
LE SOMMAIRE DES ÉTATS FINANCIERS	28
LES COMITÉS	30
LES ASSOCIATIONS SYNDICALES	32
LA RECONNAISSANCE DES ANNÉES DE SERVICE	33
MENTIONS D'HONNEUR	34
NOS DÉFIS	36

L'équipe de direction et services supports

De gauche à droite :
M^{me} Huguette Dallaire,
directrice générale,
M. Laurent Chevrot,
dir. général adjoint,
M. Michel Cloutier,
dir. du service de l'Exploitation,
M. Michel Lavoie,
dir. du service de l'Entretien,
M^{me} Josée Dubuc,
dir. Planification et Développement,
M^{me} Suzanne Méthot,
trésorière,
M. Michaël Gauthier,
conseiller principal,
ressources humaines
et secrétaire corporatif.





LE CONSEIL D'ADMINISTRATION DE LA STS

AU 7 DÉCEMBRE 2009



M. Marc Denault
Président
Conseiller
de la Ville de Sherbrooke



M. Julien Lachance
Vice-président
Conseiller
de la Ville de Sherbrooke



M. Roger Labrecque
Administrateur
Conseiller de la Ville de Sherbrooke



M. Robert Y. Pouliot
Administrateur
Conseiller
de la Ville de Sherbrooke



M. David W. Price
Administrateur
Conseiller
de la Ville de Sherbrooke



M. Bernard Chaput
Administrateur
Représentant des usagers
transport en commun



M. Marc Pilon
Administrateur
Représentant des usagers
transport adapté

CONSEIL D'ADMINISTRATION DE LA STS jusqu'au 7 décembre 2009

- M^{me} Dany Lachance
Présidente - Conseillère de la Ville de Sherbrooke
- M. Douglas MacAulay
Vice-président - Conseiller de la Ville de Sherbrooke
- M. Pierre Boisvert
Administrateur - Conseiller de la Ville de Sherbrooke
- M. Serge Forest
Administrateur - Conseiller de la Ville de Sherbrooke
- M. Roger Labrecque
Administrateur - Conseiller de la Ville de Sherbrooke
- M. Bernard Chaput
Administrateur - Représentant des usagers transport urbain
- M. Marc Pilon
Administrateur - Représentant des usagers transport adapté



Faculté de génie

53105

MESSAGE

du président



Je suis très fier, à titre de président de la Société de transport de Sherbrooke, de déposer le rapport annuel 2009.

Même si ma nomination à ce poste est récente, j'ai été à même de constater tous les efforts qui ont été mis de l'avant pour offrir à la population sherbrookoise des services de transport collectif de qualité.



Durant le précédent mandat, de 2005 à 2009, des améliorations significatives de l'offre de service ont été apportées et plusieurs ententes de partenariat ont été signées, entraînant ainsi une augmentation d'achalandage de plus de 13 %.

La Société de transport de Sherbrooke a révisé, au cours de l'année 2009, son Plan stratégique de développement du transport en commun permettant ainsi de s'inscrire dans une vision renouvelée de « continuer dans la voie de l'innovation pour offrir à la population sherbrookoise des services de transport durable répondant aux besoins des clients et aux valeurs de plus en plus partagées de protection de l'environnement et de la santé, contribuant ainsi à l'amélioration continue de la qualité de vie de l'ensemble des citoyens. La STS deviendra un outil de requalification de l'espace urbain et un partenaire incontournable de l'aménagement du territoire. Le transport collectif contribuera « Plus que jamais ! » à la prospérité économique et sociale de la collectivité. »

Afin de réaliser cette vision ambitieuse, le Centre de mobilité durable de Sherbrooke (CMDs) a été mis sur pied grâce à une subvention du ministère des Transports. Ce projet est issu d'une longue concertation entre les principaux acteurs de la mobilité durable de Sherbrooke. La Ville et la STS se sont ainsi donné un mandat de développer des politiques de mobilité et de transport durables et souhaitent relever le défi de devenir des acteurs de mobilité durable et des leaders dans le domaine.

Ce ne sont là, évidemment, que quelques-uns des projets qui ont été réalisés en 2009. Je tiens à féliciter le conseil d'administration de 2005-2009 qui, tout au long de son mandat, a su relever les nombreux défis qui ont contribué au succès de la STS. Je tiens de même à souligner leur détermination et leur vision qui saura certainement influencer les décisions futures.

Je me dois de souligner la contribution et le dévouement de l'ensemble du personnel, sans qui aucun de ces projets n'aurait pu être réalisé et qui, au quotidien, doit s'assurer que chaque client reçoive le service auquel il est en droit de s'attendre.

Marc Denault
Président

de la directrice générale



L'année 2009 est une année cruciale pour la STS car elle a permis de faire le bilan sur un certain nombre de réalisations et confirmer la pertinence de l'orientation qui a été prise au cours des cinq dernières années d'améliorer l'image de la perception de la STS en élargissant et en renforçant sa présence et son influence au sein de la communauté sherbrookoise.

La révision du Plan stratégique de développement du transport en commun 2009-2019 soutient cette vision par la mise en place du Centre de mobilité durable de Sherbrooke et par le renforcement de différents partenariats autant pour la valeur ajoutée en termes de concertation sur les besoins de différentes clientèles que pour le marketing de nos services. Une nouvelle image de marque développée en 2009, la « Boulobusolution » a accompagné l'arrivée de l'entreprise privée comme nouveau partenaire qui s'est joint aux programmes de la STS.



La signature de ces partenariats a permis de mettre résolument le cap sur notre développement et de renforcer nos actions sur l'amélioration continue de nos infrastructures et de nos services, de même que sur l'attraction et la fidélisation de nouvelles clientèles.

Le conseil d'administration a, de plus, adopté une Politique de l'amélioration continue de la qualité axée sur l'utilisation optimale de toutes nos ressources, sur la prise de décisions judicieuses et sur l'implication accrue du personnel.

Les défis qui nous attendent sont importants, des changements majeurs sont en cours de réalisation grâce au virage technologique que la STS a amorcé interpellant sans cesse notre savoir-faire et notre savoir-être.

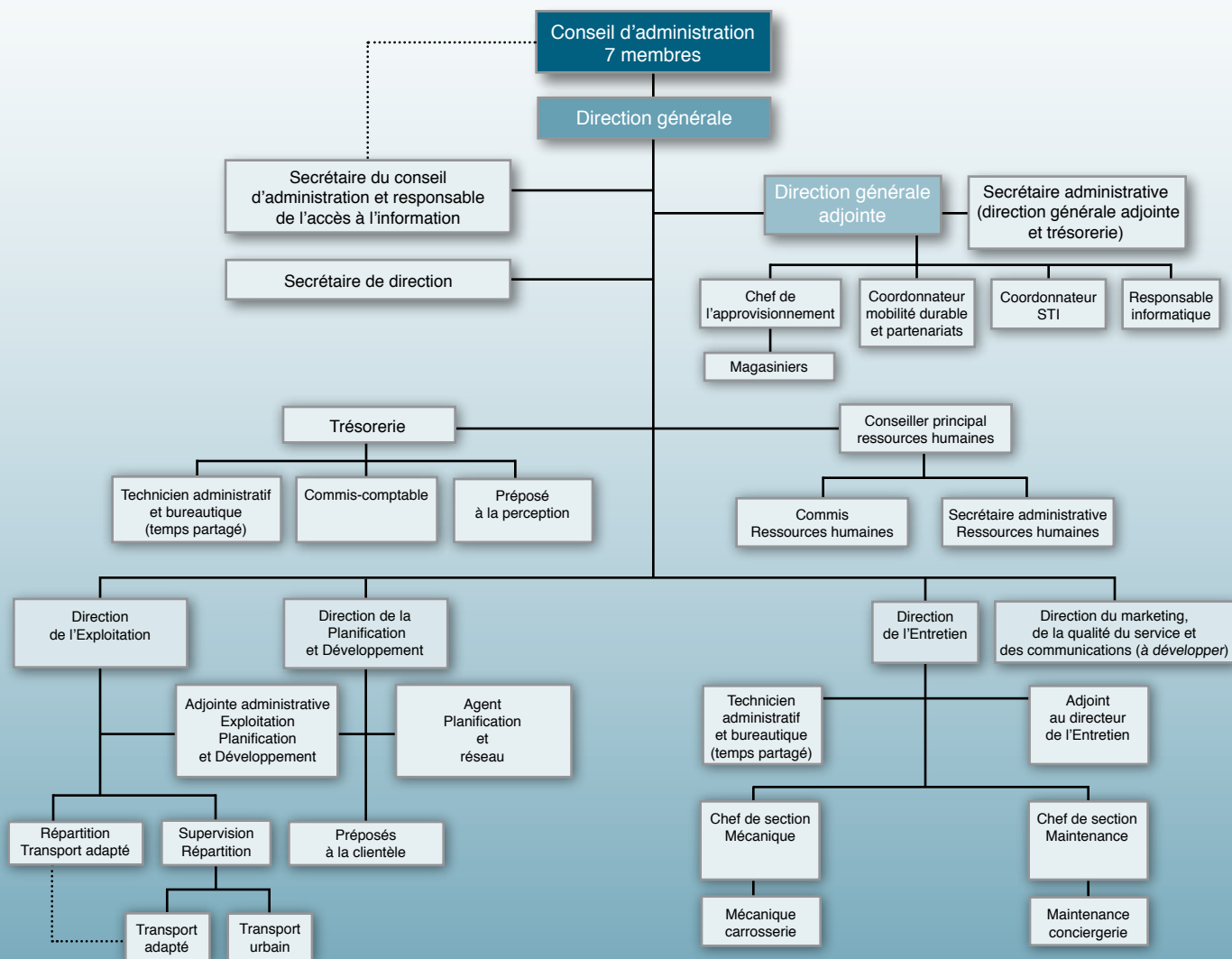
La STS peut compter sur un personnel engagé, dévoué et compétent qui lui permet de franchir chacune des étapes cruciales pour le développement de notre organisation.

Merci à toute l'équipe « STS » !

Huguette Dallaire
Directrice générale



Société de transport de Sherbrooke  STS



La mission

de la Société de transport de Sherbrooke

La STS a convenu, lors de la révision de son Plan stratégique de développement, de modifier l'énoncé de sa mission pour tenir compte de sa contribution significative au développement durable :

«La mission de la STS est d'offrir, à la population du territoire de Sherbrooke, des moyens de transport collectif de qualité, efficaces et accessibles, à un coût abordable pour la clientèle et la Ville, tout en s'efforçant de garder la STS dans un processus constructif qui tient compte du développement durable tant du point de vue économique, social, qu'environnemental».

Le territoire de la STS

La STS dessert une population de 152 027 personnes sur un territoire de 366,4 km².

Le conseil d'administration

Conformément aux dispositions de la Loi sur les sociétés de transport en commun, la Ville de Sherbrooke a désigné cinq administrateurs parmi les membres de son conseil pour siéger au conseil d'administration de la STS de même que deux membres choisis parmi ses résidents, dont un usager des services de transport en commun et un usager des services adaptés aux besoins des personnes handicapées.

Les membres du conseil d'administration ont participé à dix réunions ordinaires, onze ateliers de travail et plusieurs réunions en comité. Ils ont adopté 128 résolutions.

Nos ressources humaines PERSONNEL À L'EMPLOI DE LA STS AU 31 DÉCEMBRE 2009

	Temps plein	Temps partiel	Total
Secteur urbain	127		127
Transport adapté	16	9	25
Entretien	30	7	37
Bureau	31	1	32
TOTAL :	204	17	221



Faits saillants

RESSOURCES HUMAINES

Structure organisationnelle

La STS a adopté, le 9 septembre 2009, une nouvelle structure organisationnelle qui lui permettra de faire face aux défis futurs notamment en ce qui concerne l'implantation de technologies nouvelles et la mise en place d'un programme d'amélioration de la qualité.

- Le poste de directeur Support stratégique et projets a été remplacé par le poste de directeur général adjoint;
- Le poste de coordonnateur aux infrastructures du réseau et au support géomatique a été remplacé par un poste d'agent de planification et réseau;



Félicitations à M. Laurent Chevrot qui a été promu au poste de directeur général adjoint.

Les postes suivants ont également été planifiés :

- Coordonnateur STI
- Coordonnateur mobilité durable et partenariats
- Directeur marketing de la qualité du service et des communications

PLAN STRATÉGIQUE DE DÉVELOPPEMENT DU TRANSPORT EN COMMUN 2009-2019

Le plan stratégique 2009-2019 confirme de façon claire et non équivoque la mutation profonde qui s'est opérée au sein de la STS au cours des dernières années. La STS est désormais devenue un gestionnaire de mobilité durable et ne limite ainsi plus son rôle à celui d'opérateur d'autobus.

Le plan stratégique constitue le plan de développement durable de la STS. Il est basé sur une approche partenariale tant pour l'amélioration de l'offre que pour le développement d'un plan de mobilité durable et sur une approche de développement technologique qui permettra d'implanter des outils et des pratiques de gestion adaptés aux défis du futur.

Le Plan stratégique de développement du transport en commun 2009-2019 a pris ses assises sur les réalisations de 2004 à 2009 et s'est inspiré du Sommet de Sherbrooke en 2007, du Plan stratégique 2007-2010 de la Ville, de la Politique de développement social et communautaire de la Ville en 2008 et de la Politique de mobilité durable de l'UMQ en 2008.

Politique de l'amélioration continue de la qualité

La STS a adopté une Politique de l'amélioration continue de la qualité visant les objectifs suivants :

- Confirmer l'engagement de la STS dans l'amélioration continue de la qualité des services;
- Mettre en œuvre un système de gestion de la qualité qui intègre les objectifs qualité comme cibles constituant des engagements;
- Exploiter les mesures de performance et les résultats pour prendre des décisions et mettre en œuvre des actions correctives;
- Mobiliser l'ensemble du personnel sur les enjeux de la qualité des services.

Le conseil d'administration a confié la mise en œuvre de la politique à un comité présidé par l'administrateur usager du transport en commun.

La STS adopte sa politique sociale



Après avoir participé activement à la démarche de la Ville de Sherbrooke qui a conduit à l'adoption d'une politique municipale de développement social et communautaire, la STS adopte sa propre politique sociale en souscrivant au principe selon lequel le développement social est une responsabilité partagée qui incombe notamment aux services municipaux et paramunicipaux.

La politique sociale de la STS vise deux grands objectifs, soit :

- L'égalité des chances en matière d'accessibilité
- La prise en compte des intérêts de groupes spécifiques

La STS affiche un bilan social remarquable sur quatre plans :

- Un service performant et adapté aux besoins de la population sherbrookoise
- Un service de transport adapté efficace
- Un réseau régulier de plus en plus accessible aux personnes plus fragiles
- Une entreprise citoyenne et responsable



Société de transport
de Sherbrooke

Service à la clientèle

La STS questionne et informe sa clientèle

Cliniques d'information

Comme à chaque année, des cliniques d'information et de sensibilisation ont été tenues au profit de la clientèle de la STS, ainsi qu'à l'intention des communautés d'importants partenaires tels l'Université de Sherbrooke, le Cégep ainsi que le CHUS, pour un total de 12 activités externes en 2009.

Sondages

Un sondage démontrant un taux de satisfaction de 91 % et une étude origine–destination ont été réalisés sur les lignes minibus 22 (CHUS-Fleurimont) et 28 (Centre de formation professionnelle-Lennoxville).

La seconde ligne Communau-bus 57 a également fait l'objet d'un sondage et l'appréciation du service par la clientèle a été largement confirmée. Créés pour s'adapter et répondre principalement aux besoins de la clientèle aînée, les Communau-bus connaissent un franc succès.

Campagne-choc sur la civilité et la sécurité

Sous le thème « Même le gros cave ne ferait pas ça », la STS a choisi de privilégier « l'humour qui fait rire jaune » et de faire appel à M. Jean-François Mercier comme porte-parole d'une campagne qui visait d'abord et avant tout à attirer l'attention des clientes et des clients de tous âges sur certains comportements inacceptables et, surtout, à interpeller les personnes concernées sur la nécessité de les corriger. Les chauffeurs ont collaboré avec la STS pour identifier les comportements problématiques qui contreviennent au respect des règles élémentaires de civilité et de sécurité au sein du réseau. La campagne sera d'une durée de 2 ans.



Semaine de la sécurité routière

La Semaine de la sécurité routière, qui se tenait du 1er au 5 juin 2009, a été une fois de plus une période de l'année où différents intervenants locaux (SAAQ, Service de police municipal, STS) ont fait la promotion des règles de sécurité qui concernent tous les usagers de la route.

La STS a réitéré à son personnel l'importance du respect des règles de conduite sécuritaire en leur remettant des fiches traitant de thématiques reliées à la sécurité routière en milieu urbain. Les chauffeurs ont distribué à la clientèle des signets sur le thème « Piéton et conducteur, on se fait de l'œil ».



Vélo-bus

La STS a remis en service, du 18 mai au 12 octobre 2009 les supports à vélo sur les autobus des lignes 8 et 15.

Grâce à l'acquisition de 10 supports à vélo supplémentaires, toutes les lignes ont été rendues accessibles aux vélos les samedis, dimanches et jours fériés pour la même période.



Intégration au transport urbain

En faveur de l'intégration des personnes à mobilité réduite à l'utilisation du transport régulier, en collaboration avec la Commission scolaire de la Région-de-Sherbrooke et des établissements d'éducation tels l'école du Phare, du Touret, de la Montée-Leber et Montclam, des groupes d'élèves en difficulté d'apprentissage ont pu bénéficier d'activités de formation et de familiarisation avec le réseau de transport urbain.

Offre de service 2009

Nouveaux horaires / transport urbain

Dans la continuité de l'offre de service ajusté aux besoins de différentes clientèles, la STS a modifié ses horaires sur 21 de ses lignes pour tenir compte des changements d'horaires des cours du Cégep de Sherbrooke.

Projets pilotes

Le conseil d'administration a mis fin à l'expérimentation de trois lignes d'autobus pour en confirmer la permanence :

- Communau-bus 57, ligne à destination des personnes âgées;
- Ligne 22 reliant le secteur Place Fleurimont, Centre Julien-Ducharme et le CHUS Fleurimont;
- Ligne 28 reliant l'Université Bishop's, le Centre de formation professionnelle-Lennoxville, Alexander Galt, Agriculture Canada et le secteur Atto et Beattie.

Transport adapté

Les heures de service minibus au transport adapté ont augmenté en 2009 de 8,7 % et le nombre de déplacements par taxis de 4,4 %.

L'achalandage total a augmenté de 3,4 %.



Ajustements et bonifications de service

Pour la rentrée scolaire 2009, l'ensemble de l'organisation du réseau en vigueur le 24 août 2009 fut revue et adaptée en fonction des nouveaux horaires de début et fin de cours au Cégep. De plus, dans son processus d'amélioration continue, poursuite de l'exercice d'optimisation et d'adaptation de l'offre à la demande pour les générateurs importants de déplacements :

Ligne 3 – Carrefour de l'Estrie – 13e Avenue – 24-Juin

- Ajout d'un départ de 13e Avenue – 24-Juin vers la station du Dépôt (jours de classe Université de Sherbrooke seulement)
- Samedi et dimanche : 3 départs devancés pour améliorer les possibilités de correspondances

Ligne 6 – Université de Sherbrooke – Lisieux-Lachine

Ajout d'un départ de Galt et Bélanger vers Université de Sherbrooke (jours de classe Université de Sherbrooke seulement)

Ligne 26 (taxibus) – Carrefour de l'Estrie – Parc Industriel

Ajustement d'horaire; départ 8 h 42 du Carrefour de l'Estrie pour travailleurs

Ligne 27 (minibus) – Université de Sherbrooke – Val-du-Lac

- Modification de parcours pour desserte des rues Colombe, Felton et chemin de North-Hatley
- Départ de 9 h 09 de l'Université de Sherbrooke rendu disponible en tout temps
- Ajustement d'horaire, période de pointe du matin

Ligne 28 (minibus) – Université Bishop's – Alexander-Galt / Beattie / Atto

Ajustement d'horaire pour desserte du Centre de formation professionnelle à 16 h 30

Ligne 50 (minibus) – Carrefour de l'Estrie – Val-des-Arbres / Laliberté

Ajustement d'horaire, départ à 17 h 59 du Carrefour de l'Estrie

Ligne 51 (minibus) – Station du Cégep – Kruger

Modification de parcours : Fredette, Racine et Ernest-Bergeron

Ligne 54 (minibus) – Stationnement incitatif Northrop-Frye – CHUS - Fleurimont

Ajustements d'horaires en fonction des périodes de travail de l'établissement

Centre de mobilité durable de Sherbrooke (CMDS)

Le Centre de mobilité durable se veut un lieu de convergence, d'où l'appellation « centre » et une structure de consultation pour la prise en compte de l'ensemble des composantes de la mobilité durable. La structure organisationnelle prendra la forme d'un comité paritaire Ville de Sherbrooke/STS auquel seront associés différents partenaires tels le ministère des Transports et des représentants du milieu de l'éducation, de la santé, différentes associations et comités de la Ville de Sherbrooke, et des transporteurs.

La STS et la Ville se sont donné comme objectifs sur trois ans de :

1. mettre en place un programme de sensibilisation sur la gestion de la mobilité durable;
2. réaliser un Plan de mobilité durable;
3. conseiller et soutenir des démarches de mobilité durable.

Le Plan de mobilité durable servira à définir les orientations d'aménagement, d'urbanisme, de planification des transports actifs, dans un cadre unique et concerté, qui garantira la prise en compte des enjeux de mobilité durable.

Liste des partenaires du CMDS :

Organismes gouvernementaux

- Ministère des Transports du Québec

Associations et comités de la Ville de Sherbrooke

- Comité consultatif d'urbanisme de la Ville de Sherbrooke
- Comité de développement durable de la Ville de Sherbrooke
- Comité de développement social et communautaire de la Ville de Sherbrooke
- Comité de sécurité publique de la Ville de Sherbrooke
- Comité sur le stationnement de la Ville de Sherbrooke
- Conférence régionale des élus de l'Estrie
- Conseil régional de l'environnement de l'Estrie
- Corporation de développement communautaire de Sherbrooke
- Corporation de gestion CHARMES
- Sherbrooke Ville en santé
- Table de concertation des aînés de Sherbrooke
- Tourisme Sherbrooke



Économie et emploi

- Centre local d'emploi (CLE)
- Chambre de commerce de Fleurimont
- Chambre de commerce de Sherbrooke
- Corporation du Centre-ville de Sherbrooke
- Innovation et Développement économique Sherbrooke (IDES)

Éducation

- Association des écoles privées de l'Estrie
- Commission scolaire de la Région-de-Sherbrooke
- CEGEP de Sherbrooke
- Collège Champlain
- Séminaire de Sherbrooke
- Université de Sherbrooke
- Université Bishop's

Santé

- Agence de la Santé
- CHUS
- CSSS-IUGS
- Kino-Québec

Transporteurs

- Acti-bus de la région de Coaticook
- Allo-Stop
- Communauto
- Minibus HSF (Haut-Saint-François)
- Société de transport de Sherbrooke
- Transdev Limocar
- Transport MB
- Taxis de Sherbrooke



Nouveaux partenaires

■ Caisses Desjardins de Sherbrooke

Desjardins, Caisses de Sherbrooke, est le premier employeur privé à adhérer au programme Déplacements domicile-travail de la STS.

Ce partenariat permet d'offrir un avantage aux 400 employés des Caisses Desjardins de Sherbrooke par une réduction sur un abonnement annuel de 50 % dont 40 % est consenti par les Caisses et 10 % par la STS. Cette action est un appui au développement durable de Sherbrooke.



Corporation de développement du centre-ville de Sherbrooke et les employeurs du centre-ville

Les travailleurs du centre-ville de Sherbrooke n'ont rien à déboursier pour utiliser le transport en commun pendant une période d'un an en adhérant à la campagne « Moi j'embarque au centre-ville ! » qui se veut une solution novatrice afin de régler une partie de la problématique de stationnement au centre-ville de Sherbrooke.

La campagne permet aux 6 650 travailleurs du centre-ville d'utiliser le transport en commun gratuitement pendant une année avec comme objectif de libérer 300 places de stationnement.

Le programme est financé grâce à une réduction de 10 % du coût annuel par la STS et par une contribution des employeurs de 45 % et une contribution de la Corporation de développement du centre-ville de 45 %.

Plusieurs employeurs ont adhéré au programme :

- Architech Design
- Collège de l'Estrie
- Corporation du Centre-ville
- CGI
- Dermapure
- Graphiq Illustration
- Séminaire de Sherbrooke
- Ville de Sherbrooke





Programmes employeurs :

- Cégep de Sherbrooke
- Centre hospitalier universitaire de Sherbrooke (CHUS)
- Commission scolaire de la Région-de-Sherbrooke
- Société des médecins de l'Université de Sherbrooke

Laissez-passer universel :

- Cégep de Sherbrooke
- Séminaire de Sherbrooke

Libre accès au transport en commun :

- Université de Sherbrooke



La Boulobusolution

La STS a mis en œuvre une stratégie de marque afin d'insuffler un nouvel élan à son programme Déplacements domicile-travail et de le promouvoir encore plus efficacement auprès des employeurs et des employés. Une désignation originale et surprenante a été conçue en prenant les mots boulot-autobus-solution et en les contractant pour faire « Boulobusolution ».

La boulobusolution met l'accent sur un changement de mentalité ainsi que sur l'adoption d'un mode de vie contemporain fondé sur des valeurs fortes comme la protection de notre milieu de vie ainsi que l'amélioration continue de notre qualité de vie sur plusieurs plans, que ce soit l'environnement, la santé, les finances personnelles ou l'économie.



LA STS : PARTENAIRES D'ÉVÉNEMENTS

La STS est partenaire de nombreuses activités locales, événements ou festivités :

Partenaires :

- Association québécoise de la dysphasie Estrie
- Association québécoise de lutte contre la pollution atmosphérique
- Commission scolaire de la Région-de-Sherbrooke
- Carnaval de Sherbrooke
- Centraide
- Chevaliers de Colomb – Brunch de la Fraternité
- Classique Pif vacances Transat
- Club des Débrouillards – Conseil du loisir scientifique de l'Estrie
- Club Sher-Gym
- Coalition sherbrookoise pour le travail de rue
- Commission scolaire Eastern Townships
- Communauto
- Cuisines Collectives
- En ville sans ma voiture
- Équiterre
- Festival des Harmonies du Québec
- Festival des traditions du monde
- Fête du Lac des Nations
- Fête nationale du Québec en Estrie
- Fondation canadienne du cancer
- Fondation Rock-Guertin
- Handi-Capable
- Immigration Québec
- Jour de la terre
- Journée de l'air pur
- Journée mondiale du refus de la misère
- Office municipal d'habitation de Sherbrooke
- Réseau d'appui aux familles monoparentales et recomposées de l'Estrie
- Société canadienne du cancer : Relais pour la vie
- Théâtre des petites Lanternes
- Tourisme Sherbrooke



LA STS INVESTIT DANS SES INFRASTRUCTURES

■ Station du Dépôt – Centre-ville

Après plusieurs mois d'attente pour la clientèle, la STS remet en service la Station du Dépôt qui est maintenant plus moderne et mieux intégrée à la vocation du centre-ville.

L'accent a été mis sur l'amélioration de l'intermodalité, sur la qualité de service et sur l'information voyageurs. Une aire d'attente vitrée, située sous le porte-à-faux construit au-dessus de l'édicule de la Station, ainsi qu'un plancher chauffant ont été aménagés pour améliorer le confort de la clientèle. Un accès Internet gratuit est mis à la disposition de la clientèle de même que des contenants pour récupérer les piles et des poubelles pour recycler des matières résiduelles. Une toute nouvelle signalisation multimodale permet désormais d'avoir accès à l'information sur l'ensemble des trajets et horaires des lignes urbaines et interurbaines.

Les nouveaux aménagements ont nécessité un investissement de 100 000 \$.

■ Station du Cégep – Projet structurant

Après avoir longuement été localisée dans un centre d'échanges temporaire, la Station du Cégep a été inaugurée le 29 juin 2009.

Celle-ci est le résultat d'une collaboration extraordinaire entre plusieurs partenaires. La station compte 12 quais, 4 grands abribus éclairés et un bâtiment de plus de 65 m² érigés sur un terrain de 7 596 m².

La construction de la Station du Cégep s'est imposée suite à la mise en place du plan de transport en 2006 et l'implantation du programme de passe universelle avec le Cégep de Sherbrooke.

La Station du Cégep a nécessité un investissement total de 2 850 000 \$ qui est financé à 75 % par le ministère des Transports du Québec.



■ Un garage plus spacieux et plus fonctionnel

Le garage de la STS a été l'objet de travaux d'agrandissement aux termes desquels sa superficie a été augmentée de 20 % totalisant maintenant 103 500 pieds carrés.

La capacité maximale est dorénavant de 16 minibus, 6 véhicules de service et 104 autobus urbains. Le ministère des Transports du Québec a octroyé, pour ce projet, une subvention aux immobilisations de 1 995 000 \$ pour des travaux d'agrandissement estimés à 2 660 000 \$.

■ Parc d'autobus

Le programme de remplacement des autobus urbains s'est poursuivi en 2009 avec l'acquisition de 4 autobus à plancher surbaissé (APS). L'âge moyen du parc, au 31 décembre 2009, est de 9,91 ans et le nombre de véhicules est passé de 81 à 83 autobus en 2009.





52102

52102





Société de transport
de Sherbrooke

Structure tarifaire

de la Société de transport de Sherbrooke en 2009

	Régulier	Réduit*	Familial et transférable
	\$	\$	\$
Paiement comptant	3,10	s.o.	s.o.
Jeton	3,00	s.o.	s.o.
Laissez-passer mensuel	60,50	47,00	71,00
Laissez-passer familial 1 jour	8,50		

* Personnes âgées de 21 ans et moins; personnes âgées de 65 ans et plus.

Nombre total

de passagers payants

	2008	2009	Écart
Secteur urbain	7 597 413	7 638 575	0,54 %
Secteur adapté	234 474	241 937	3,18 %

Nombre total

d'heures de service

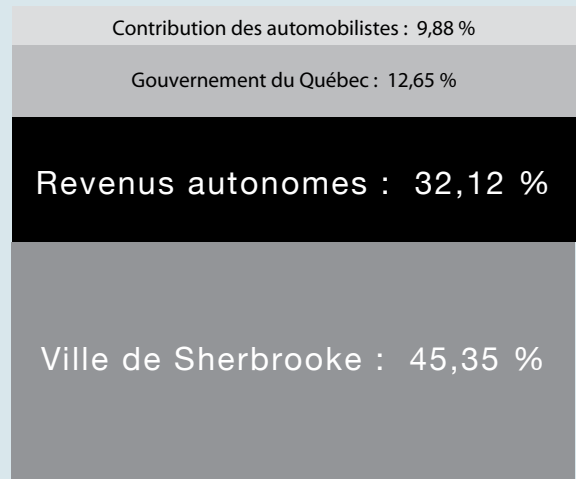
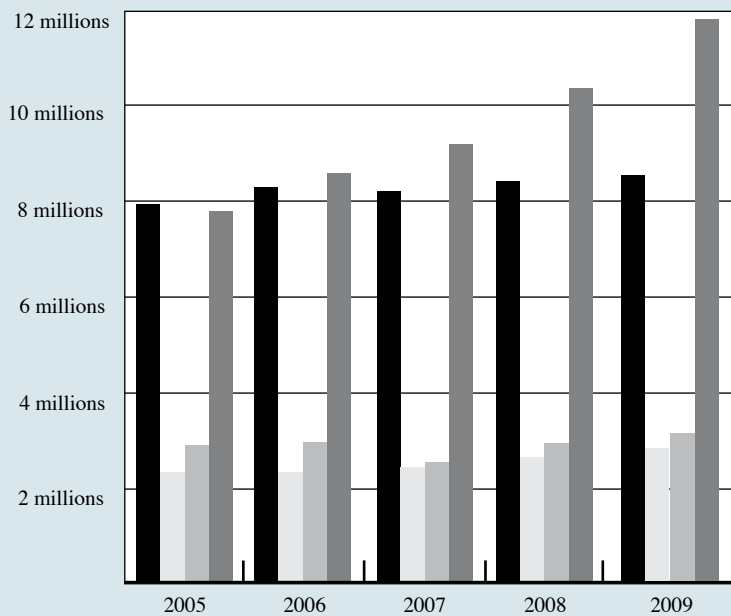
	2008	2009	Écart
Secteur urbain	219 150	225 581	2,93 %
Secteur adapté	29 799	32 397	8,72 %



La STS en chiffres

Provenance des revenus : résultats par année (\$)

	RÉSULTATS				
	2005	2006	2007	2008	2009
Revenus autonomes	7 963 531	8 240 303	8 124 707	8 425 885	8 479 232
Gouvernement du Québec	3 464 757	3 734 549	2 499 831	2 873 035	3 338 921
Contribution des automobilistes	2 406 062	2 442 707	2 488 306	2 535 481	2 606 928
Ville de Sherbrooke	7 915 000	8 578 800	9 307 800	10 532 600	11 970 200
TOTAL :	21 749 350	22 996 359	22 420 644	24 367 001	26 395 281



La STS en chiffres

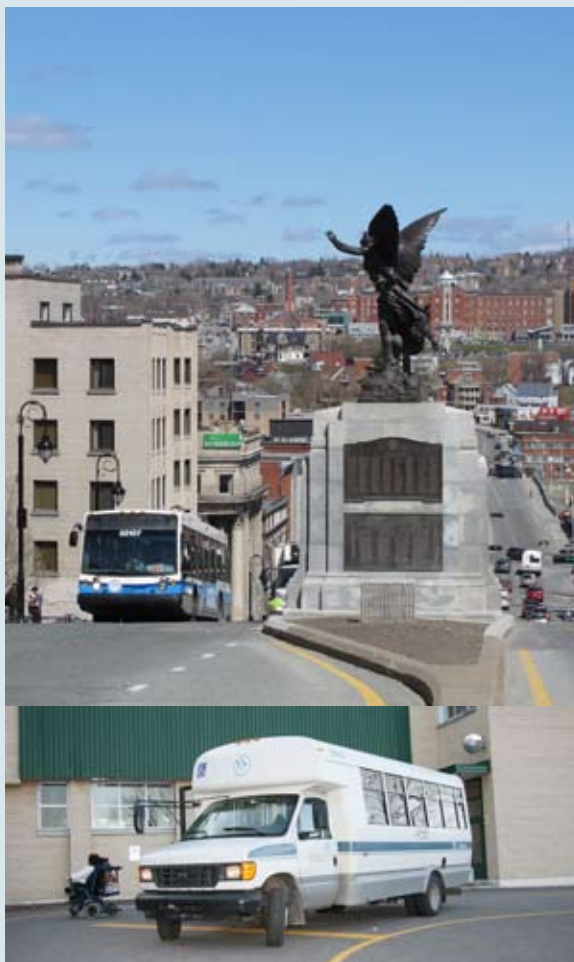
Provenance des revenus par secteur d'activités en 2009 (\$)

	RÉSULTATS				
	2005	2006	2007	2008	2009
Secteur urbain	7 350 716	7 556 931	7 467 588	7 728 927	7 815 699
Secteur adapté	271 316	300 797	320 766	344 651	358 102
Autres	341 499	382 575	336 353	352 307	305 431
TOTAL :	7 963 531	8 240 303	8 124 707	8 425 885	8 479 232

Secteur adapté : 4,22 %

Autres : 3,60 %

Secteur urbain : 92,17 %



La STS en chiffres

Affectation des dépenses par secteur d'activités

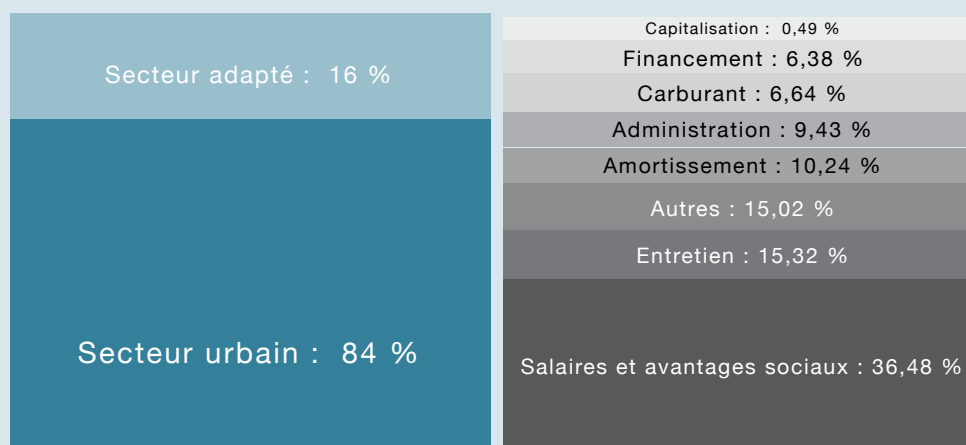
DÉPENSES D'EXPLOITATION PAR SECTEUR D'ACTIVÉS EN 2009 (\$)

(excluant les frais d'administration et de financement)

	RÉSULTATS				
	2005	2006	2007	2008	2009
Secteur urbain	13 840 322	14 789 042	15 529 729	16 506 716	19 330 012
Secteur adapté	2 508 765	2 603 259	2 958 878	3 196 507	3 599 603
TOTAL :	16 349 087	17 392 301	18 488 607	19 703 223	22 929 615

Affectation des dépenses globales par objet (\$)

	RÉSULTATS				
	2005	2006	2007	2008	2009
Salaires et avantages sociaux	8 164 827	8 556 386	9 490 268	9 194 091	10 036 300
Entretien	3 834 721	4 122 690	4 230 145	4 249 876	4 214 598
Carburant	2 064 848	2 016 637	1 969 891	2 740 659	1 827 893
Financement	2 488 409	2 608 154	1 592 979	1 511 020	1 754 867
Administration	2 007 985	2 312 389	2 269 578	2 405 597	2 593 860
Capitalisation	330 326	489 726	84 832	71 879	135 044
Autres	2 342 341	2 754 548	2 860 476	3 573 346	4 134 263
Amortissement					2 816 621
TOTAL :	21 233 457	22 860 530	22 498 169	23 746 468	27 513 446



Les activités de transport

SECTEUR URBAIN

Quelques statistiques - Secteur urbain

	2005	2006	2007	2008	2009
Passagers payants	6 737 514	6 925 076	7 075 380	7 597 413	7 638 575
Heures de service	199 473	200 693	206 763	219 150	225 581
Kilométrage	4 312 230	4 286 037	4 480 185	4 832 344	4 955 900

Indicateurs de performance - Secteur urbain

	2005	2006	2007	2008	2009
Voyages per capita	46,39	46,92	46,93	50,82	50,24
Passagers par véhicule/heure	33,78	34,51	34,22	34,67	33,86
Passagers par véhicule/km	1,56	1,62	1,58	1,57	1,54
Véhicule/kilomètre par habitant	29,69	29,04	29,72	32,32	32,60
Kilomètre par véhicule autobus	65 337	64 940	62 225	61 169	59 710
Vitesse moyenne (km/h)	21,62	21,36	21,67	22,05	21,97

Certains chiffres comparatifs ont été reclassés pour se conformer à la présentation de nos indicateurs de «benchmarking».

Frais de fonctionnement - Secteur urbain (\$)

	Budget	2009 Réel	2008 Réel
Salaires des chauffeurs	6 120 800	6 111 318	5 967 984
Salaires des superviseurs et répartiteurs	361 000	361 000	338 000
Charges sociales	2 797 400	2 068 755	1 486 737
Contrats de service	1 699 500	1 654 195	1 422 449
Entretien et réparations des véhicules	3 301 500	3 014 052	3 076 668
Carburant	2 869 000	1 730 619	2 601 180
Entretien des abribus et signalisation	321 000	285 664	302 012
Publicité et information	292 400	122 031	215 398
Chauffage, énergie, assurances et taxes	326 000	319 724	288 763
Entretien et réparations du bâtiment	317 000	331 353	253 787
Immatriculations et assurances	220 800	242 335	205 104
Fournitures diverses	275 500	358 652	303 528
Frais de consultation	70 000	28 312	45 105
Amortissement		2 702 002	
TOTAL :	18 971 900	19 330 012	16 506 715

Les activités de transport

SECTEUR ADAPTÉ

Quelques statistiques - Secteur adapté

	2005	2006	2007	2008	2009
Heures de service	26 798	27 499	29 644	29 799	32 397
Kilométrage	436 820	443 415	457 992	524 098	519 400

Nombre de déplacements selon le véhicule utilisé

	2005	2006	2007	2008	2009
Minibus	97 127	99 672	102 143	103 528	105 768
Taxi	101 769	111 572	121 661	130 946	136 772
TOTAL :	198 896	211 244	223 804	234 474	242 540

Nombre de déplacements selon le type de passagers

	2005	2006	2007	2008	2009
En fauteuil roulant	46 387	47 578	50 378	53 024	57 480
Ambulants	152 509	163 666	173 426	181 450	185 060
TOTAL :	198 896	211 244	223 804	234 474	242 540

Transport par minibus - Secteur adapté

	2005	2006	2007	2008	2009
Passagers transportés/heure	3,62	3,62	3,45	3,47	3,26
Kilomètres/passager	4,50	4,45	4,48	5,06	4,91
Temps moyen de déplacement minutes/passager (minutes)	16,55	16,55	17,41	17,27	18,38

Nombre de personnes inscrites au service de transport adapté

	2005	2006	2007	2008	2009
Sherbrooke	2 879	3 174	3 447	3 571	3 826

Frais de fonctionnement - Secteur adapté (\$)

	Budget	2009 Réal	2008 Réal
Salaires des chauffeurs et répartiteurs	1 172 900	1 160 464	1 098 270
Charges sociales	351 400	334 763	303 098
Sous-traitants	1 516 000	1 474 196	1 339 199
Entretien et réparations des véhicules	245 900	307 049	220 240
Carburant	175 400	97 274	139 479
Immatriculations et assurances	16 000	16 138	14 645
Chauffage, énergie, assurances et taxes	33 000	32 783	28 559
Entretien et réparations du bâtiment	33 000	33 974	25 100
Fournitures diverses	27 800	28 341	27 915
Amortissement		114 619	
TOTAL :	3 571 400	3 599 601	3 196 505



CONTRIBUTION DU GOUVERNEMENT DU QUÉBEC

La STS reçoit différentes subventions du gouvernement provincial pour financer une partie de ses coûts de fonctionnement. Les principales subventions sont les suivantes :

- une subvention égale au fonds de contribution des automobilistes; ce fonds est constitué d'un montant de 30 \$ par immatriculation pour chaque véhicule;
- une aide financière de 50 % des coûts pour l'amélioration des services;
- une subvention au transport adapté représentant 75 % des dépenses préalablement approuvées par le ministère;
- des subventions pouvant aller jusqu'à 84,5 % pour assurer la modernisation et le développement des infrastructures et des équipements.



Inauguration de la Station du CEGEP - 2009

Le sommaire

des états financiers (2009)

SOMMAIRE DES ÉTATS FINANCIERS CONTRIBUTION DE LA VILLE DE SHERBROOKE

	Budget (\$)	2009 Réel (\$)	2008 Réel (\$)
Ville de Sherbrooke			
Secteur urbain	10 570 400	10 570 400	9 705 700
Secteur adapté	1 399 800	1 399 800	826 900
TOTAL :	11 970 200	11 970 200	10 532 600

PARTICIPATION DU GOUVERNEMENT DU QUÉBEC ET DE LA VILLE DE SHERBROOKE PAR HABITANT

	Résultats 2005	Résultats 2006	Résultats 2007	Résultats 2008	Résultats 2009
Population desservie	145 224	147 601	150 751	149 495	152 027
Per capita :	\$	\$	\$	\$	\$
- urbain / Ville de Sherbrooke	47,99	51,57	54,47	64,92	69,53
- urbain / gouvernement	11,15	12,41	3,10	5,12	6,94
- urbain / automobilistes	16,57	16,55	16,51	16,96	17,15
TOTAL :	75,71	80,53	74,08	87,00	93,62
- adapté / Ville de Sherbrooke	6,51	6,56	7,27	5,53	9,21
- adapté / gouvernement	12,70	12,89	13,49	14,09	15,02
TOTAL :	19,21	19,45	20,76	19,62	24,23
- total / Ville de Sherbrooke	54,50	58,13	61,74	70,45	78,74
- total / gouvernement	23,85	25,30	16,59	19,21	21,96
- total / automobilistes	16,57	16,55	16,51	16,96	17,15
TOTAL :	94,92	99,98	94,84	106,62	117,85

AUTRES REVENUS	Budget (\$)	2009 Réel (\$)	2008 Réel (\$)
Publicité	115 000	119 092	156 234
Garantie sur les autobus	62 500	94 446	97 214
Divers	31 000	84 798	43 892
TOTAL :	208 500	298 336	297 340

Fonds d'administration
Recettes et dépenses
pour la période du 1^{er} janvier
au 31 décembre 2009

	Budget	2009 Réal	2008 Réal
	\$	\$	\$
RECETTES			
Transport			
Secteur urbain	7 696 300	7 769 821	7 686 804
Secteur adapté	346 600	358 102	344 081
	8 042 900	8 127 923	8 030 885
Autres revenus d'exploitation	288 500	351 308	395 000
Total des revenus d'exploitation	8 331 400	8 479 231	8 425 885
Subventions - Gouvernement du Québec			
Fonds des contributions des automobilistes	2 380 100	2 606 928	2 535 481
Transport adapté	2 078 000	2 283 879	2 107 086
Service de la dette	334 600	177 144	232 135
Fonctionnement	784 500	877 899	533 814
Total des subventions	5 577 200	5 945 850	5 408 516
Contributions de la Ville de Sherbrooke			
Secteur urbain	10 570 400	10 570 400	9 705 700
Secteur adapté	1 399 800	1 399 800	826 900
Total des contributions	11 970 200	11 970 200	10 532 600
TOTAL DES RECETTES	25 878 800	26 395 281	24 367 001
DÉPENSES			
Frais de fonctionnement			
Secteur urbain	18 986 000	19 321 762	16 518 713
Secteur adapté	3 571 400	3 599 603	3 196 507
TOTAL DES FRAIS DE FONCTIONNEMENT	22 557 400	22 921 365	19 715 220
Frais d'administration	2 416 200	2 702 171	2 448 349
Frais de financement	1 805 200	1 754 866	1 511 020
Autres	250 000		
TOTAL DES DÉPENSES	27 028 800	27 378 402	23 674 589
RÉSULTAT AVANT AFFECTATIONS	(1 150 000)	(983 121)	692 412
AFFECTATIONS			
Fonds des dépenses en immobilisations	(50 000)	(135 044)	(71 879)
Amortissement		2 816 621	
Surplus	1 200 000	1 560 811	1 172 405
Montant à pourvoir dans le futur		(171 000)	(171 000)
TOTAL DES AFFECTATIONS	1 150 000	4 071 388	929 526
EXCÉDENT DES RECETTES SUR LES DÉPENSES		3 088 267	1 621 938

Les comités

COMITÉS DU CONSEIL D'ADMINISTRATION*

COMITÉ SUR LES SERVICES À LA CLIENTÈLE – TRANSPORT RÉGULIER

Monsieur Roger Labrecque	Président
Monsieur Serge Forest	Membre
Monsieur Bernard Chaput	Membre
Madame Dany Lachance	Membre d'office
Madame Huguette Dallaire	Membre d'office
Monsieur Michel Cloutier	Coordonnateur
Madame Josée Dubuc	Coordonnatrice

COMITÉ SUR LES SERVICES À LA CLIENTÈLE – TRANSPORT ADAPTÉ

Monsieur Serge Forest	Président
Monsieur Roger Labrecque	Membre
Monsieur Marc Pilon	Membre
Madame Dany Lachance	Membre d'office
Madame Huguette Dallaire	Membre d'office
Monsieur Michel Cloutier	Coordonnateur

COMITÉ AD HOC DE NÉGOCIATION DES CONVENTIONS COLLECTIVES

Monsieur Pierre Boisvert	Président
Monsieur Douglas MacAulay	Membre
Madame Dany Lachance	Membre d'office
Madame Huguette Dallaire	Membre d'office

COMITÉ DES FINANCES

Monsieur Douglas MacAulay	Président
Monsieur Pierre Boisvert	Membre
Madame Dany Lachance	Membre d'office
Madame Huguette Dallaire	Membre d'office
Madame Suzanne Méthot	Coordonnatrice



* Comités du conseil d'administration jusqu'au 7 décembre 2009.

Les comités

Dans l'exercice régulier de ses activités, la STS peut compter sur l'appui de plusieurs individus qui acceptent de participer à divers comités importants pour la bonne marche de l'entreprise.

L'apport de ces personnes démontre leur attachement à l'entreprise et nous les en remercions.

ASSOCIATION DES EMPLOYÉS RETRAITÉS DE LA STS

Yvan Gauthier, président
Laurent Parenteau, vice-président
Ghislaine Deblois-Chrétien, secrétaire-trésorière
Normand Lacasse, directeur
Robert Lapointe, directeur
Claude Morin, directeur

COMITÉS SANTÉ ET SÉCURITÉ

Secteur urbain

Réjean Côté
Michaël Gauthier
Serge Hébert
Jocelyn Laroche

Secteur entretien

Richard Beaulé
Michel Mérineau
Éric Nadeau
Claude Leclerc

Secteur adapté

Michaël Gauthier
Alain Tanguay
André Beaudoin
Claude Vaillancourt

COMITÉ DES LOISIRS

Steve Baillargeon
Yves Montour
Benoît Roy
Aline Vaillancourt

COMITÉ DE RETRAITE

Douglas MacAulay,
président – représentant l'employeur
Joseph Plourde,
vice-président - représentant les chauffeurs urbains
Suzanne Méthot,
secrétaire-trésorière représentant l'employeur
Robert Bachand,
membre indépendant
André Croteau,
représentant les salariés CSN
Michaël Gauthier,
représentant l'employeur
Michel Gendron,
représentant les employés non-syndiqués
Michel Lavoie,
représentant l'employeur
Charles Connolly,
représentant les chauffeurs urbains
Laurent Parenteau,
représentant les retraités (jusqu'en octobre 2009)
Yvan Gauthier,
représentant les retraités (à compter d'octobre 2009)
Patrice Poulin,
représentant les participants actifs
Mario Paradis,
représentant les participants actifs
Normand Lacasse,
représentant les participants non actifs

Les associations syndicales

SYNDICAT DES CHAUFFEURS ET CHAUFFEURS DE LA STS, SECTION LOCALE 3434 DU SCFP

Yves Houle, président
Jocelyn Laroche, vice-président et agent de griefs
Réjean Poulin, trésorier
Richard Bachand, secrétaire-archiviste

SYNDICAT DES TRAVAILLEURS D'ENTRETIEN DE LA STS (CSN)

Éric Nadeau, président
Guy Desrosiers, vice-président service
Michel Vallières, vice-président mécanique
Alain Roulx, trésorier

SYNDICAT DU PERSONNEL DU TRANSPORT ADAPTÉ DE LA STS (CSN)

Claude Vaillancourt, président
Yves Montour, vice-président

SYNDICAT DU PERSONNEL DE BUREAU DE LA STS (CSN)

Diane LaRoche, officière et trésorière
Raymonde Plourde, officière

Transport adapté

COMITÉ D'ADMISSIBILITÉ AU TRANSPORT ADAPTÉ

Les membres du Comité d'admissibilité au transport adapté ont tenu, en 2009, 14 réunions qui ont permis de traiter 559 dossiers.

Membres du Comité d'admissibilité

Déficiences motrice ou organique :

Aline Nault,
Association de Spina-Bifida
et d'Hydrocéphalie de l'Estrie

Déficiences visuelles :

Jean-Paul Turgeon, personne non-voyante

Déficiences intellectuelles :

France St-Pierre,
Association du syndrome de Down de l'Estrie

Représentants organismes :

Mario Bolduc,
CLSC de la région sherbrookoise

Alain Tanguay,
officier délégué

Mélanie Larochelle,
secrétaire

Bibiane Palardy,
secrétaire

La reconnaissance

des années de service

Diane LaRochelle	Commis-comptable	35 ans de service
Michel Dessaints	Chauffeur urbain	30 ans de service
Daniel Faucher	Chauffeur urbain	30 ans de service
Gérard Guillemette	Chauffeur urbain	30 ans de service
Mario Magnan	Chauffeur urbain	30 ans de service
Richard Beaulé	Chef de section maintenance	25 ans de service
Daniel Bisson	Chauffeur urbain	25 ans de service
Luc Breton	Chauffeur urbain	25 ans de service
Richard Clavelle	Chauffeur urbain	25 ans de service
Denis Collard	Mécanicien	25 ans de service
Alain Durette	Chauffeur urbain	25 ans de service
Jean-Marc Gagnon	Chauffeur urbain	25 ans de service
Sylvie Martel Gosselin	Secrétaire administrative, R.H.	25 ans de service
Jacques Laperle	Chauffeur urbain	25 ans de service
Maurice Rodrigue	Superviseur-répartiteur	25 ans de service
Réal Verpaelst	Superviseur-répartiteur	25 ans de service

Départs à la retraite

André Croteau	Chauffeur transport adapté	1 ^{er} octobre 2009
Jean-Yves Turcotte	Chauffeur urbain	1 ^{er} octobre 2009
Yves Dubois	Concierge	1 ^{er} janvier 2009

Mentions d'honneur

■ Tourisme Sherbrooke

La STS a été heureuse de recevoir le titre d'Ambassadeur du Tourisme lors d'un événement organisé par Tourisme Sherbrooke.

■ Prix

« Réalisation exceptionnelle » de l'ATUQ



C'est lors du Colloque annuel de l'ATUQ qui se tenait les 10 et 11 septembre 2009, que l'ensemble de la direction de la STS a voulu souligner l'apport exceptionnel de la présidente du conseil d'administration, Mme Dany Lachance, qui, par son dévouement, son engagement et son leadership, a su insuffler à la STS un vent de changement qui a permis la réalisation de projets majeurs.

STS - Un travail d'équipe!



Un personnel engagé, dévoué et compétent...



Quelques-uns des 221 employés qui se partagent le travail pour livrer le service à tous les jours.

Société de transport de Sherbrooke
895, rue Cabana
Sherbrooke (Québec) J1K 2M3

www.sts.qc.ca
Téléphone : 819 564-2687
Télécopieur : 819 564-1069



Défis futurs à la STS



Mettre en œuvre le Plan d'affaires du Centre de mobilité durable de Sherbrooke (CMDS)



Implanter un système intégré de planification et d'exploitation (SIPE)



Développer un système d'aide à l'exploitation et information voyageurs (SAEIV)



Définir et planifier les travaux du Comité sur l'amélioration continue de la qualité



Société de transport
de Sherbrooke

Une vision, en 2004, qui a permis la réalisation de plusieurs projets :



Société de transport de Sherbrooke

Notre logo : un cercle et deux flèches stylisées.

Simple, mais résolument moderne. Grâce au cercle, un effet d'unité naît. La rotation, et le mouvement créé par cette dernière, symbolisent le transport. N'étant pas complètement fermé, le cercle dépeint l'ouverture d'esprit de la STS. Jumelées, les flèches représentent l'organisme et sa clientèle. Une certaine synergie, un dynamisme en découlent. Pointant vers la droite, elles signifient que la STS est tournée vers l'avenir. Du gris et du bleu émanent la sobriété, la stabilité et le respect.

