



Chers lecteurs,

Notre premier plan d'action de développement durable, entrepris en 2008, tire à sa fin. Nous élaborons présentement notre plan d'action 2011-2015, qui vous sera présenté dans le prochain numéro de *L'ÉcoResponsable*. D'ici là, ce cinquième bulletin d'information vous fera découvrir quelques-unes de nos plus récentes réalisations.

Bonne lecture!



À lire à l'écran, à partager par courriel



## Un coup de pouce à l'économie sociale

Depuis septembre 2010, le papier récupéré au siège social est déchiqueté par Recyclage Vanier, une entreprise d'économie sociale de Québec.

Cet organisme à but non lucratif aide des personnes ayant des difficultés à intégrer le marché du travail en leur offrant une expérience rémunérée, un soutien individualisé et de la formation. Son service de déchiquetage est encadré par des mesures très rigoureuses, qui assurent la destruction sécuritaire des documents confidentiels et le recyclage du papier déchiqueté. Par ailleurs, puisque ses locaux sont situés près du siège social, les répercussions environnementales liées au transport sont réduites au minimum.

Le déchiquetage du papier se faisait auparavant à l'interne. La collaboration avec Recyclage Vanier nous permet d'optimiser la manutention des bacs de papier et de réduire les coûts liés aux ressources matérielles et humaines. De plus, passer un contrat avec une entreprise qui améliore les conditions sociales, économiques et environnementales de la région est une façon concrète pour nous d'assumer nos responsabilités sociales. Ce type de collaboration est d'ailleurs préconisé dans notre plan d'action de développement durable.

## Extraits de notre Plan d'action de développement durable 2008-2010

**Objectif gouvernemental :** Soutenir les initiatives du secteur de l'économie sociale visant l'intégration durable en emploi des personnes éloignées du marché du travail.

**Notre objectif organisationnel :** Élargir le partenariat avec des organismes d'action communautaire et d'économie sociale.

## Capsule écoconduite

Un porte-bagage, un support à vélo ou tout autre objet fixé sur votre véhicule augmente sa résistance à l'air et, conséquemment, sa consommation de carburant. Ainsi, pour économiser et réduire vos émissions de gaz à effet de serre, il est conseillé de retirer ces objets du véhicule dès qu'ils ne sont plus nécessaires.



## La courtoisie au volant, une question de respect

Selon un sondage Léger Marketing réalisé pour nous l'an dernier, 78 % des Québécois sont d'avis que le manque de courtoisie affecte leur sentiment de sécurité sur la route. Dans une optique de prévention, nous avons donc abordé le sujet lors d'une récente campagne de sensibilisation télévisée. Nous avons également soutenu les corps policiers lors de la Semaine de la courtoisie au volant 2010.

## Des employés de plus en plus sensibilisés

En juin dernier, un sondage réalisé auprès de notre personnel démontrait une progression dans la connaissance du concept de développement durable. Depuis 2008, le pourcentage des répondants disant connaître ce concept s'est accru de plus de 7 %, et correspond à 69 % en 2010.

Au printemps 2011, le gouvernement prévoit sonder le personnel de l'administration publique afin de déterminer le pourcentage de ses employés qui sont sensibilisés au développement durable. L'objectif pour chacun des ministères et organismes est de 80 %. Nous comptons donc poursuivre nos efforts pour y arriver!

### Niveau de sensibilisation des employés en 2008 et 2010

2008	2010*	
ND	57 %	Reconnaissent la définition du développement durable tirée de la loi
88 %	93 %	Font des gestes concrets liés au développement durable
78 %	88 %	Savent que la SAAQ s'est dotée d'un plan d'action
46 %	53 %	Sont informés des actions entreprises par la SAAQ

\*Sondage réalisé du 9 au 18 juin auprès de 999 répondants

## Transport actif : le personnel relève le défi

Du 10 mai au 30 septembre, 67 employés à travers la province ont participé au 2<sup>e</sup> Challenge Vélo-boulot. Ils ont pédalé, marché ou patiné pour se rendre au boulot afin de se mettre en forme et de préserver la qualité de l'air.

En parcourant plus de 53 000 kilomètres avec un mode de transport actif, les employés ont ainsi évité de générer 12,1 tonnes de gaz à effet de serre. Nous saluons leur effort collectif et doublerons les effets bénéfiques sur l'environnement en finançant de nouveau la plantation d'arbres dans le nord du Québec. En collaboration avec l'organisme Carbone boréal, de l'Université du Québec à Chicoutimi, 87 arbres seront plantés au cours de la prochaine année. Merci aux participants!





# Construction responsable

## Une tour de matériaux responsables



Le chantier de construction en date du 2 septembre 2010.

Nous avons entrepris des travaux d'agrandissement à l'automne 2009 afin d'accueillir au siège social près de 450 employés. La nouvelle tour de bureaux nous permettra d'économiser en mettant fin à la location d'espace et de réunir nos équipes pour une meilleure synergie. La construction, qui devrait prendre fin à l'été 2011, se déroule en toute cohérence avec notre démarche de développement durable. Voici quelques-unes de nos premières réalisations responsables, qui concernent le choix et la gestion des matériaux.

À ce jour, un plan de gestion des déchets du chantier a permis de détourner plus de 200 tonnes de matériaux des sites d'enfouissement et d'incinération de la Ville de Québec. À la fin des travaux, au moins 75 % des déchets auront été recyclés ou réemployés, ce qui pourrait représenter 300 tonnes de matériaux.

Société de l'assurance  
automobile

Québec 

Par ailleurs, des critères ont été inclus dans les appels d'offres afin qu'au moins :

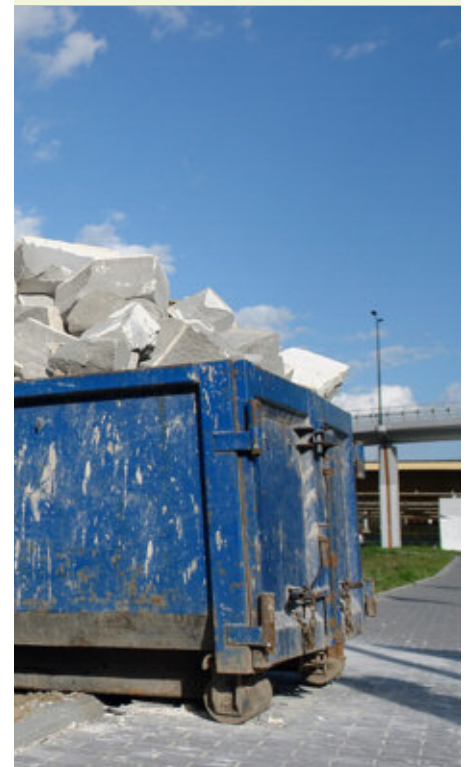
- 15 % de la valeur de l'ensemble des matériaux soit du contenu recyclé;
- 20 % de la masse totale de matériaux soit composée de 80 % de contenu extrait, traité et fabriqué dans la région;
- 50 % des matériaux et produits à base de bois proviennent d'une gestion forestière saine et durable, selon les critères du Forest Stewardship Council (FSC), un organisme international à but non lucratif.

Ces objectifs proviennent du programme de certification Leadership in Energy and Environmental Design (LEED) et ils guident la construction de la nouvelle tour. LEED évalue la performance des bâtiments d'un point de vue environnemental, social et économique. La certification comprend six catégories, dont la catégorie Matériaux et ressources. Surveillez les prochains numéros de *L'ÉcoResponsable* pour découvrir d'autres dimensions responsables des travaux.

## Construire des compétences

En mai dernier, les employés de notre Service de la construction et de l'aménagement ont assisté à une présentation sur les objectifs gouvernementaux en matière de construction, de rénovation et de démolition (CRD). Ils ont été sensibilisés à l'importance de choisir des matériaux qui assurent la qualité de l'environnement intérieur, l'économie d'énergie et la durabilité du bâtiment.

Un guide des bonnes pratiques liées au choix des matériaux et à la gestion des déchets de CRD a également été conçu pour eux. Cet outil d'apprentissage et de référence favorisera l'évolution des façons de faire et pourra être enrichi au fil des expériences. Pour 2011, certains projets de construction et d'aménagement ont déjà été ciblés afin de mettre à l'essai ces nouvelles pratiques.



Pour tout renseignement : [developpement.durable@saaq.gouv.qc.ca](mailto:developpement.durable@saaq.gouv.qc.ca)