



BILAN ROUTIER

2018

SOCIÉTÉ DE L'ASSURANCE AUTOMOBILE DU QUÉBEC

Avec vous,
au cœur de votre sécurité

Québec 

Par rapport à
la moyenne de
2013 à 2017

HAUSSE DES
DÉCÈS DE
↗ 1,6%

BAISSE
DES BLESSÉS
GRAVES DE
↘ 8,5%

BAISSE
DES BLESSÉS
LÉGERS DE
↘ 4,7%

FAITS SAILLANTS

2018

PAR
RAPPORT
À 2017

359 décès en 2018,
soit 3 de moins qu'en 2017

1 435 blessés graves en
2018, soit 68 de moins
qu'en 2017

33 716 blessés légers en 2018,
soit 1 652 de moins qu'en 2017

Véhicules
en circulation

↗ 0,9%

Titulaires
de permis

↗ 1,1%

Nombre de
DÉCÈS
par rapport à 2017

15 À 24 ANS
BAISSE DU NOMBRE
DE DÉCÈS
↘ 35,1%

MOTOCYCLISTES
STABILITÉ DU NOMBRE
DE DÉCÈS
=

PIÉTONS
BAISSE DU NOMBRE
DE DÉCÈS
↘ 9,2%

75 ANS OU PLUS
HAUSSE DU NOMBRE
DE DÉCÈS
↗ 20,9%



LES TYPES D'USAGERS DE LA ROUTE

Les occupants d'une automobile ou d'un camion léger

Le nombre de décès chez les occupants d'une automobile ou d'un camion léger a augmenté de 1,4 % par rapport à 2017. Les 211 décès dans cette catégorie représentent 58,8 % de l'ensemble des décès survenus sur les routes du Québec en 2018. Par rapport à la moyenne de 2013 à 2017, il s'agit d'une baisse de 0,4 %.

Les occupants d'un camion lourd ou d'un tracteur routier

Chez les occupants d'un camion lourd ou d'un tracteur routier, l'année 2018 se solde par 2 décès de moins qu'en 2017, pour un total de 6. Par rapport à la moyenne de 2013 à 2017, il s'agit d'une diminution de 18,9 %.

Les motocyclistes

Le nombre de décès chez les motocyclistes est de 49 en 2018, soit le même nombre qu'en 2017. Il s'agit toutefois d'une légère augmentation par rapport à la moyenne dans cette catégorie pour la période de 2013 à 2017, qui est de 48 décès.

Les cyclistes

Le bilan fait état de 10 décès chez les cyclistes en 2018, soit le même nombre qu'en 2017. Le nombre de décès pour cette catégorie d'usagers a fluctué entre 8 et 20 depuis 2013.

Les piétons

Le nombre de décès chez les piétons en 2018 est de 69. Il s'agit d'une diminution de 9,2 % en comparaison des 76 décès de l'année 2017, et d'une augmentation de 16,9 % par rapport à la moyenne des décès dans cette catégorie de 2013 à 2017.

LES RÉGIONS

Huit régions sur dix-sept ont connu une diminution du nombre de décès par rapport à 2017. Dans sept des autres régions, le nombre de décès a augmenté, alors qu'il est resté stable pour les régions de Montréal et Chaudière-Appalaches.

La plus importante variation en nombre concerne la région de la Capitale-Nationale, avec une baisse de 13 décès par rapport à 2017. On note également une baisse de 11 décès pour la région du Nord-du-Québec, alors que la région de Lanaudière présente une hausse de 11 décès.

LES GROUPES D'ÂGE

En 2018, la diminution du nombre de décès par rapport à 2017 concerne les groupes d'âge suivants : les 0 à 14 ans, les 15 à 24 ans, les 35 à 44 ans et les 55 à 64 ans. Le groupe d'âge des 45 à 54 ans est celui où l'on observe la plus forte hausse du nombre de décès, soit 15 de plus qu'en 2017. Comparativement à la moyenne de 2013 à 2017, on note une diminution pour les groupes d'âge suivants : les 0 à 14 ans et les 15 à 24 ans.

Globalement, le nombre de décès dans des accidents par 100 000 habitants est de 4,3. Il est en baisse comparativement à 2017, où il était de 4,4. Le taux de décès par 100 000 habitants pour les accidentés de 15 à 24 ans a lui aussi diminué en 2018 par rapport à 2017; il est passé de 8,2 à 5,4. Concernant les personnes âgées de 75 ans ou plus, le taux de décès par 100 000 habitants a augmenté en 2018 comparativement à 2017. En effet, il est passé de 6,7 à 7,8 décès.



NOMBRE D'ACCIDENTÉS au Québec

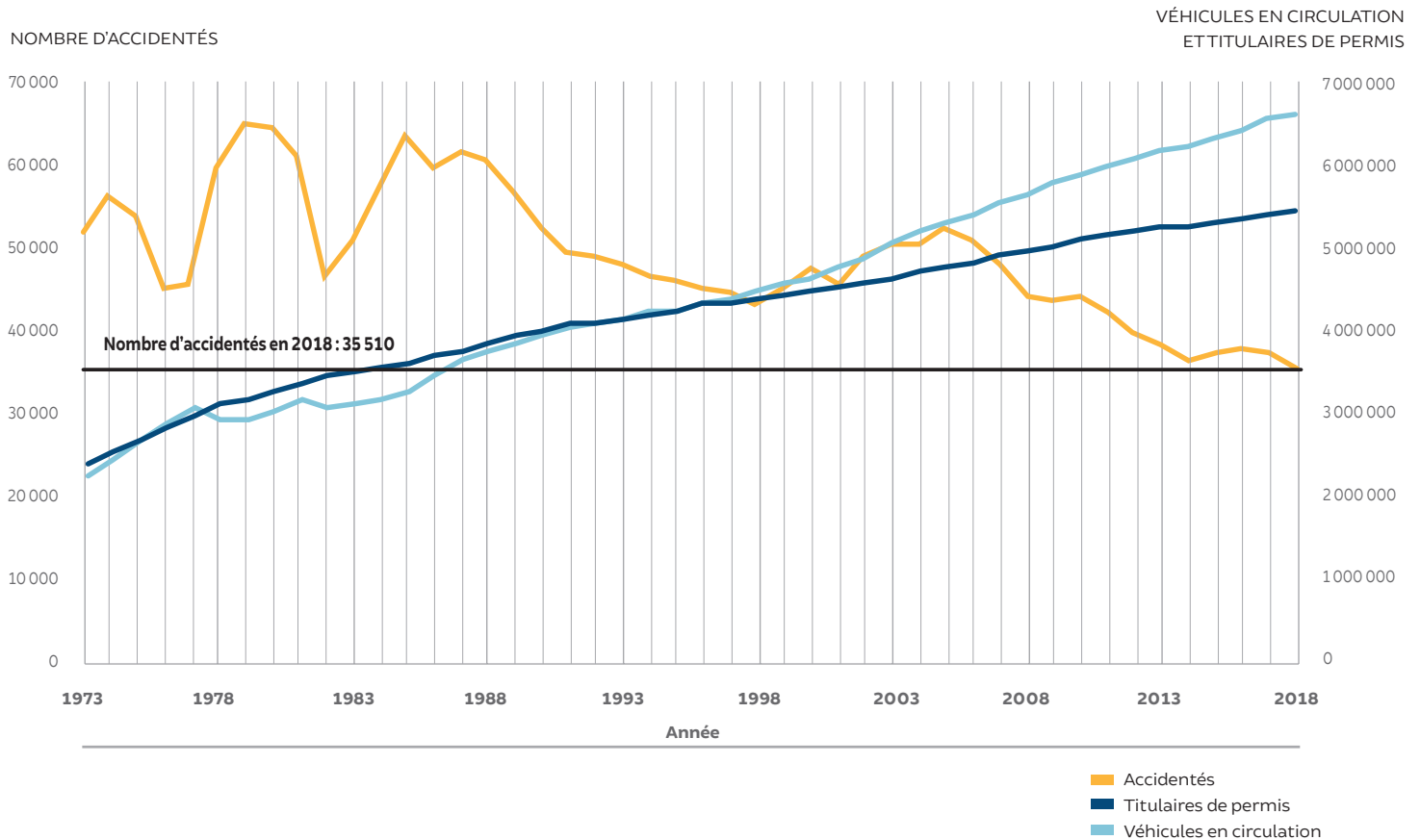
selon la nature
des blessures,
de 2013 à 2018

NATURE DES BLESSURES	NOMBRE D'ACCIDENTÉS PAR ANNÉE						VARIATION EN %	
	2013	2014	2015	2016	2017	2018	2018/2017	2018/2013 à 2017
Mortelles	392	318	356	338	362	359	-0,8 %	1,6 %
Graves	1 725	1 572	1 571	1 471	1 503	1 435	-4,5 %	-8,5 %
Légères	35 980	34 309	35 430	35 846	35 368	33 716	-4,7 %	-4,7 %
Total	38 097	36 199	37 357	37 655	37 233	35 510	-4,6 %	-4,8 %

- En 2018, 359 personnes sont décédées sur les routes du Québec, ce qui représente une diminution de 0,8 % comparativement à 2017 et une augmentation de 1,6 % par rapport à la moyenne de 2013 à 2017.
- Le nombre de blessés graves en 2018 s'élève à 1 435, ce qui correspond à une diminution de 4,5 % comparativement à 2017. Il s'agit également d'une diminution de 8,5 % par rapport à la moyenne de 2013 à 2017.
- Le nombre de blessés légers en 2018 est de 33 716. Il s'agit d'une diminution de 4,7 % comparativement à 2017 et de 4,7 % par rapport à la moyenne de 2013 à 2017.
- On dénombre un total de 35 510 accidentés en 2018, ce qui représente une diminution de 1 723 accidentés comparativement à 2017 (-4,6 %). Par rapport à la moyenne de 2013 à 2017, cela représente une baisse de 4,8 %.

NOMBRE D'ACCIDENTÉS au Québec

Véhicules
en circulation
et titulaires
de permis,
de 1973 à 2018



Depuis 2006, on observe une baisse marquée du nombre d'accidentés, et ce, malgré la hausse en continu des titulaires de permis et des véhicules en circulation.

NOMBRE DE DÉCÈS au Québec

de 1973 à 2018

ANNÉE DE L'ACCIDENT	NOMBRE DE DÉCÈS
1973	2 209
1974	1 882
1975	1 893
1976	1 589
1977	1 556
1978	1 765
1979	1 792
1980	1 492
1981	1 463
1982	1 081
1983	1 185
1984	1 225
1985	1 386
1986	1 051
1987	1 116
1988	1 091
1989	1 128
1990	1 072
1991	988
1992	939
1993	945
1994	794
1995	845
1996	858
1997	766
1998	685
1999	762

ANNÉE DE L'ACCIDENT	NOMBRE DE DÉCÈS
2000	766
2001	610
2002	704
2003	623
2004	648
2005	707
2006	720
2007	604
2008	556
2009	503
2010	488
2011	475
2012	417
2013	392
2014	318
2015	356
2016	338
2017	362
2018	359

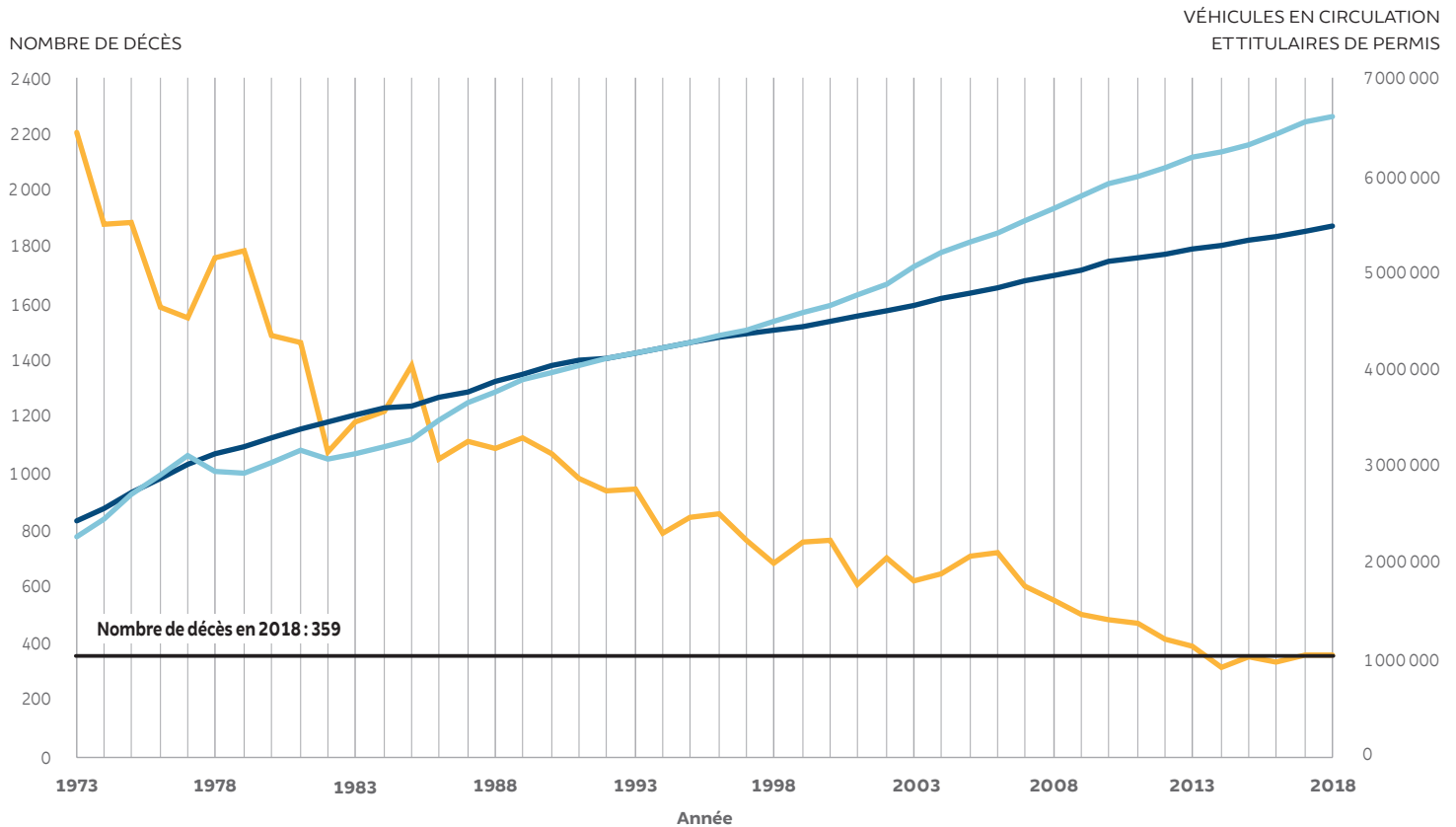
ANNÉE	NOMBRE DE DÉCÈS	NOMBRE DE VÉHICULES EN CIRCULATION	NOMBRE DE TITULAIRES DE PERMIS
1973	2 209	2 265 471	2 441 515
2018	359	6 608 276	5 473 342

Note: Les données relatives aux décès de 2016 et de 2017 ont été révisées à la lumière de validations additionnelles effectuées à partir des données du Fonds d'assurance et du Bureau du coroner. Cela a permis de s'assurer que la définition de « décès de la route » répond à la norme généralement reconnue à l'international, soit que les décès sont survenus à l'intérieur d'un délai de 30 jours suivant l'accident.

Les données pour 2017 et 2018 demeurent provisoires dans la perspective où des validations additionnelles seront complétées en cours d'année.

NOMBRE DE DÉCÈS au Québec

Véhicules en circulation
et titulaires de permis,
de 1973 à 2018



Note: Depuis 1989, les nombres de décès présentés dans ce graphique excluent les décès survenus dans des accidents n'impliquant que des véhicules utilisés hors du réseau routier.

■ Décès
■ Titulaires de permis
■ Véhicules en circulation

- En 2018, 359 personnes sont décédées sur les routes, ce qui représente une diminution de 0,8 % par rapport à 2017.
- Le bilan des décès sur les routes présente une nette amélioration depuis 1973, année où il a atteint un sommet dans l'histoire du Québec avec 2 209 accidentés, et ce, malgré une augmentation constante du nombre de titulaires de permis et du nombre de véhicules en circulation.

NOMBRE DE DÉCÈS au Québec

selon les catégories
d'usagers,
de 2013 à 2018

CATÉGORIE D'USAGERS	NOMBRE DE DÉCÈS PAR ANNÉE						VARIATION EN %	
	2013	2014	2015	2016	2017	2018	2018/2017	2018/ 2013 à 2017
Occupant d'une automobile ou d'un camion léger	236	194	233	188	208	211	1,4 %	-0,4 %
Occupant d'un camion lourd ou d'un tracteur routier	13	4	5	7	8	6	-25 %	-18,9 %
Occupant d'une motocyclette	46	40	51	54	49	49	0 %	2,1 %
Occupant d'une bicyclette	20	11	9	8	10	10	0 %	-13,8 %
Piéton	65	50	44	60	76	69	-9,2 %	16,9 %
Autres ¹	12	19	14	21	11	14	27,3 %	-9,1 %
Total	392	318	356	338	362	359	-0,8 %	1,6 %

1. La catégorie « Autres » comprend, outre les accidentés dont la catégorie d'usagers de la route n'est pas déterminée, les accidentés occupant les types de véhicules suivants: autobus, autobus scolaire, taxi, cyclomoteur, véhicule d'équipement, véhicule-outil, véhicule agricole et ensemble des véhicules circulant habituellement hors du réseau routier.

- Les occupants d'une automobile ou d'un camion léger forment la catégorie où le nombre de personnes décédées sur les routes est le plus élevé. Avec 211 décès en 2018, cette catégorie représente 58,8 % des décès. Le bilan de cette catégorie s'est détérioré de 1,4 % comparativement à 2017. Il montre néanmoins une amélioration de 0,4 % par rapport à la moyenne de 2013 à 2017.
- En 2018, il y a eu 6 décès chez les occupants d'un camion lourd ou d'un tracteur routier. Le nombre de décès pour cette catégorie d'usagers est comparable à la moyenne des décès pour la période de 2013 à 2017.
- En 2018, 49 occupants d'une motocyclette sont décédés, soit le même nombre qu'en 2017. Il s'agit d'une hausse de 2,1 % par rapport à la moyenne de cette catégorie pour la période de 2013 à 2017.
- En 2018, il y a eu 10 décès chez les occupants d'une bicyclette, soit le même nombre qu'en 2017. Il s'agit d'une baisse de 13,8 % par rapport à la moyenne de 2013 à 2017. Le nombre de personnes décédées pour cette catégorie a varié de 8 à 20 durant la période de 2013 à 2018.
- Le nombre de décès chez les piétons est de 69 en 2018, soit une diminution de 7 décès par rapport à 2017. Il s'agit néanmoins d'une augmentation de 16,9 % comparativement à la moyenne de 59 décès pour cette catégorie de 2013 à 2017.

NOMBRE DE DÉCÈS au Québec

selon l'âge,
de 2013 à 2018

ÂGE DES ACCIDENTÉS	NOMBRE DE DÉCÈS PAR ANNÉE						VARIATION EN %	
	2013	2014	2015	2016	2017	2018	2018/2017	2018/ 2013 à 2017
0 à 14 ans	16	10	9	12	16	7	-56,3%	-44,4%
15 à 24 ans	79	63	55	46	77	50	-35,1%	-21,9%
25 à 34 ans	58	43	56	45	45	54	20%	9,3%
35 à 44 ans	41	32	31	42	46	41	-10,9%	6,8%
45 à 54 ans	46	50	50	41	37	52	40,5%	16,1%
55 à 64 ans	62	35	46	58	61	55	-9,8%	5%
65 à 74 ans	39	43	40	35	34	41	20,6%	7,3%
75 ans ou plus	46	40	67	57	43	52	20,9%	2,8%
Non précisé	5	2	2	2	3	7		
Total	392	318	356	338	362	359	-0,8%	1,6%

- En 2018, le nombre de décès est à la hausse pour quatre groupes d'âge, comparativement à 2017, soit les groupes des 25 à 34 ans, des 45 à 54 ans, des 65 à 74 ans et des 75 ans ou plus. Par rapport à la moyenne de 2013 à 2017, les groupes d'âge suivants ont connu une augmentation du nombre de décès : les 25 à 34 ans, les 35 à 44 ans, les 45 à 54 ans, les 55 à 64 ans, les 65 à 74 ans et les 75 ans ou plus.
- Le bilan des 15 à 24 ans s'est amélioré en 2018. En effet, avec 50 décès, ils ont subi une baisse de 35,1 % par rapport à 2017. Ils représentent 14,2 % des décès en 2018. Comparativement à la moyenne de 2013 à 2017, le nombre de décès chez les 15 à 24 ans présente une baisse de 21,9 %.

NOMBRE DE DÉCÈS au Québec

selon la région de l'accident,
de 2013 à 2018

RÉGION DE L'ACCIDENT	NOMBRE DE DÉCÈS PAR ANNÉE						VARIATION EN %	
	2013	2014	2015	2016	2017	2018	2018/2017	2018/ 2013 à 2017
01 Bas-Saint-Laurent	20	23	25	14	16	23	43,8 %	17,3 %
02 Saguenay– Lac-Saint-Jean	15	19	18	20	17	23	35,3 %	29,2 %
03 Capitale-Nationale	41	22	27	16	33	20	-39,4 %	-28,1 %
04 Mauricie	11	12	22	18	13	18	38,5 %	18,4 %
05 Estrie	18	20	16	12	15	6	-60 %	-63 %
06 Montréal	33	32	30	31	27	27	0 %	-11,8 %
07 Outaouais	19	18	15	14	17	24	41,2 %	44,6 %
08 Abitibi-Témiscamingue	16	12	13	9	14	21	50 %	64,1 %
09 Côte-Nord	13	10	6	12	9	7	-22,2 %	-30 %
10 Nord-du-Québec	9	2	3	2	13	2	-84,6 %	-65,5 %
11 Gaspésie– Îles-de-la-Madeleine	4	5	10	8	11	10	-9,1 %	31,6 %
12 Chaudière-Appalaches	26	25	26	35	30	30	0 %	5,6 %
13 Laval	7	2	9	4	9	7	-22,2 %	12,9 %
14 Lanaudière	24	24	32	20	18	29	61,1 %	22,9 %
15 Laurentides	29	31	18	36	38	29	-23,7 %	-4,6 %
16 Montérégie	83	49	64	63	60	67	11,7 %	5 %
17 Centre-du-Québec	24	12	22	24	22	16	-27,3 %	-23,1 %
Total	392	318	356	338	362	359	-0,8 %	1,6 %

NOMBRE DE DÉCÈS au Québec

survenus dans des accidents
impliquant un véhicule lourd,
de 2013 à 2018

DÉCÈS/OCCUPANTS DUVÉHICULE LOURD

ANNÉE	AUTOBUS SCOLAIRE	AUTOBUS OU MINIBUS	CAMION LOURD OU TRACTEUR ROUTIER	VÉHICULE-OUTIL OU D'ÉQUIPEMENT	TOTAL
2013	0	1	13	3	17
2014	0	0	4	5	9
2015	0	0	5	0	5
2016	1	0	7	6	14
2017	0	0	8	2	10
2018	0	0	6	5	11

DÉCÈS/OCCUPANTS ET NON-OCCUPANTS DUVÉHICULE LOURD

ANNÉE	AUTOBUS SCOLAIRE	AUTOBUS OU MINIBUS	CAMION LOURD OU TRACTEUR ROUTIER	VÉHICULE-OUTIL OU D'ÉQUIPEMENT	TOTAL ¹
2013	2	7	64	13	84
2014	1	1	70	14	83
2015	3	8	71	4	85
2016	5	1	52	13	70
2017	4	1	65	10	80
2018	2	2	72	12	84

1. Le total d'une ligne n'égal pas la somme des nombres de cette ligne, car les décès d'un même accident sont présentés autant de fois qu'il y a de véhicules différents impliqués dans l'accident.

- En 2018, 23,4 % des décès (84 sur 359) sont survenus dans un accident impliquant un véhicule lourd.
- Le nombre de décès dans un accident impliquant un véhicule lourd a connu en 2018 une augmentation de 5 % comparativement à 2017 (80 contre 84). Pour les accidents impliquant un camion lourd ou un tracteur routier, le bilan des décès est passé de 65 en 2017 à 72 en 2018, ce qui représente une augmentation de 10,8 %.

TAUX D'ALCOOLÉMIE

des conducteurs décédés
au Québec, selon le résultat
du test d'alcoolémie

CONDUCTEURS DÉCÉDÉS AYANT SUBI UN TEST D'ALCOOLÉMIE ET DONT LE RÉSULTAT EST SUPÉRIEUR À 80 MG D'ALCOOL/100 ML DE SANG, DE 2000 À 2017

ANNÉE	POURCENTAGE DES CONDUCTEURS TESTÉS	TAUX D'ALCOOLÉMIE SUPÉRIEUR À 80 MG D'ALCOOL/100 ML DE SANG	
		NOMBRE DE CONDUCTEURS DÉCÉDÉS	POURCENTAGE
2000	77,7 %	101	29,5 %
2001	75,8 %	90	30 %
2002	72,9 %	104	30,5 %
2003	73,3 %	115	37,7 %
2004	69,7 %	91	31,7 %
2005	71,1 %	108	29,3 %
2006	68,9 %	96	28,9 %
2007	63,4 %	76	29,5 %
2008	78 %	109	37,5 %
2009	69,5 %	89	37,9 %
2010	66,2 %	75	36,8 %
2011	69,1 %	78	35,6 %
2012	68,1 %	74	36,1 %
2013	74,1 %	66	30,7 %
2014	70,2 %	46	28,8 %
2015	72,5 %	54	27,7 %
2016	78 %	49	25,1 %
2017	72,1 %	43	30,3 %

Notes: Ce tableau présente les données jumelées de la Société et du Bureau du coroner.

Les données pour 2017 demeurent provisoires dans la perspective où des validations additionnelles seront complétées en cours d'année.



**Société de l'assurance
automobile**

Québec



Avec vous,
au cœur de votre sécurité