

BILAN ROUTIER 2017

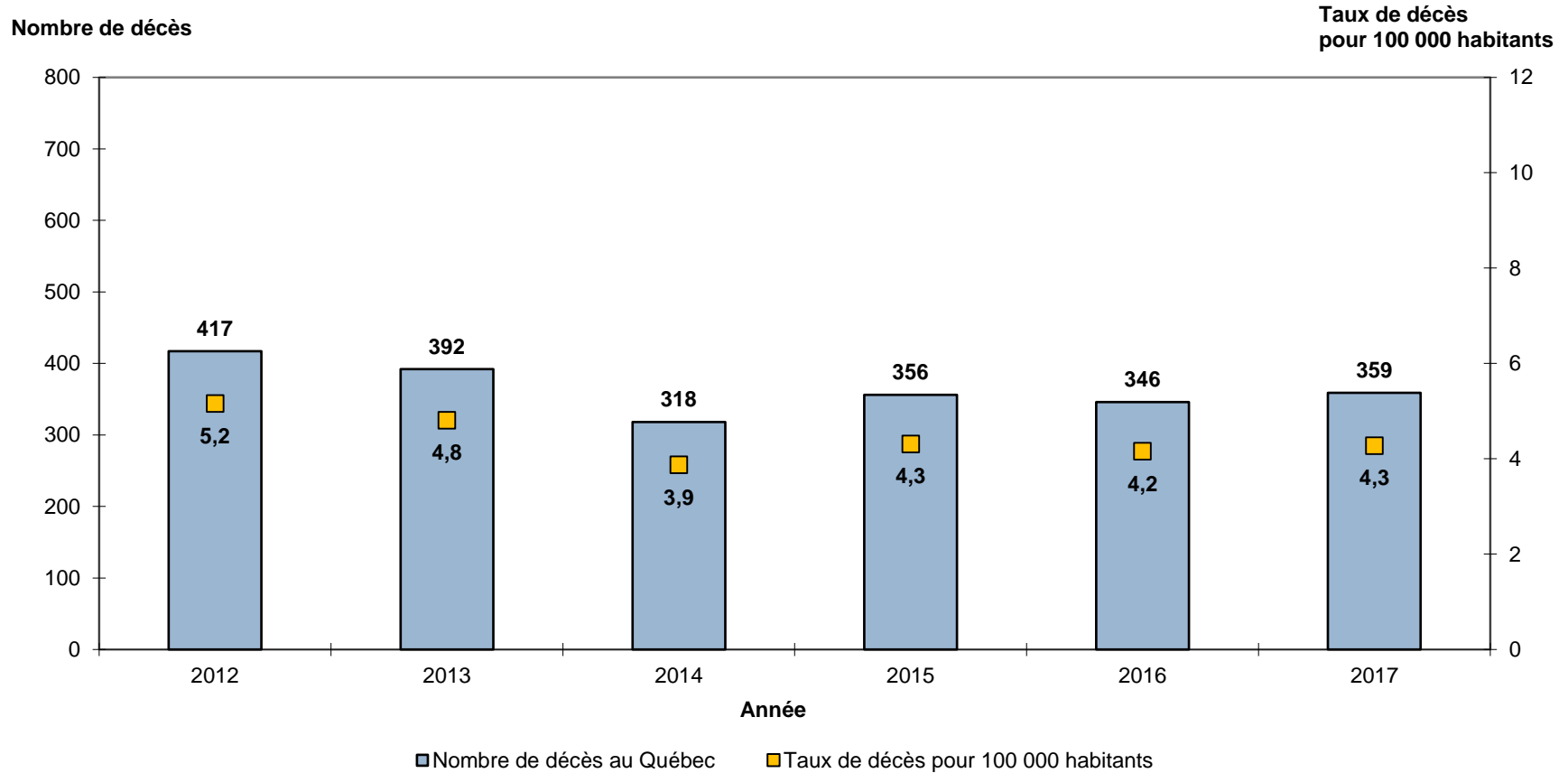
ANNEXES

Ce document est une annexe au bilan routier 2017. Il comprend différents tableaux et graphiques sur les décès et les victimes de la route.

Le bilan routier 2017 est disponible sur le site Web de la Société de l'assurance automobile du Québec à l'adresse suivante : saaq.gouv.qc.ca/saaq/documentation/bilan-routier/.

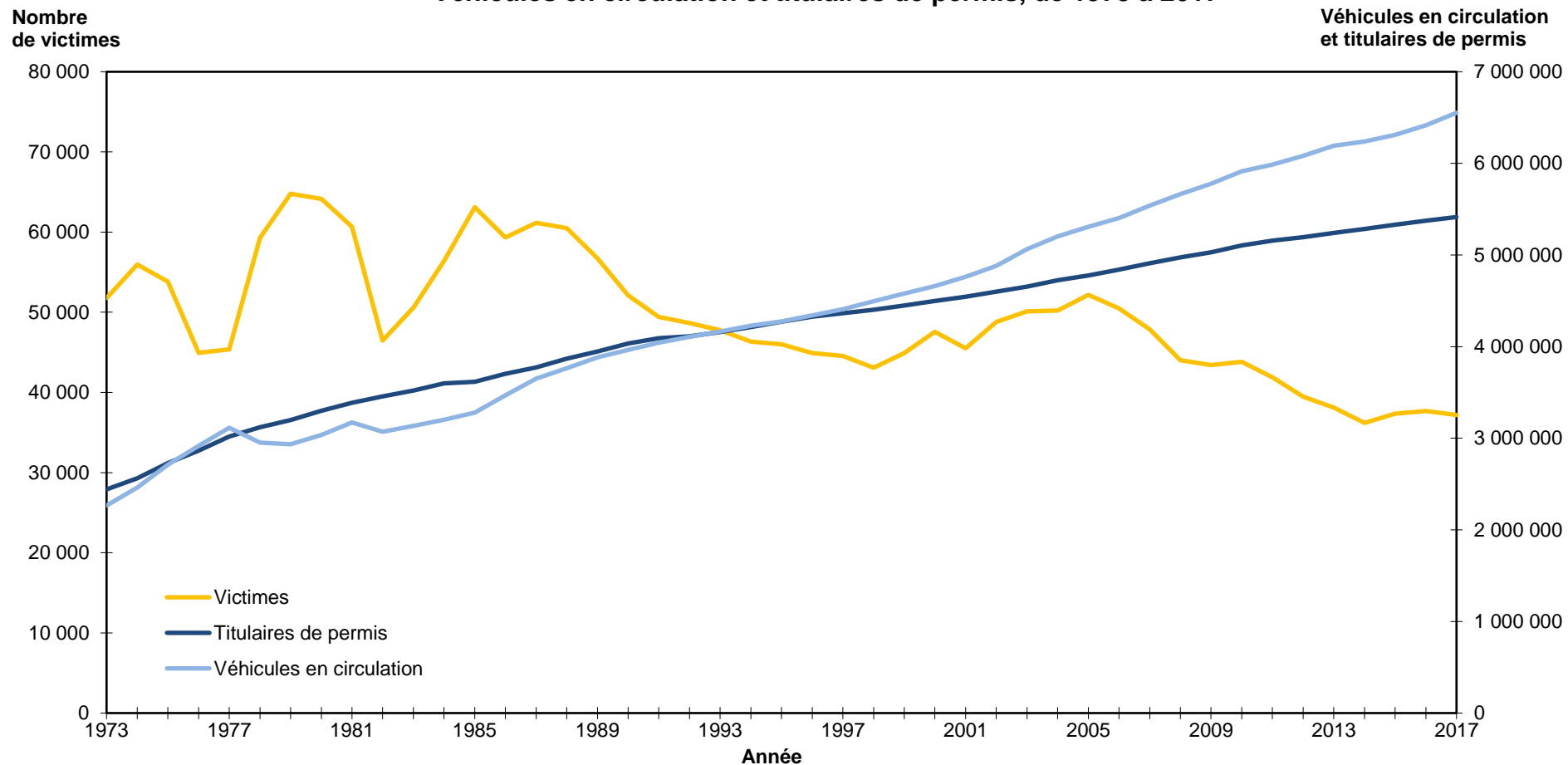
Le Service de la recherche en sécurité routière, Société de l'assurance automobile du Québec, avril 2018

Nombre de décès et taux de décès pour 100 000 habitants, au Québec, de 2012 à 2017



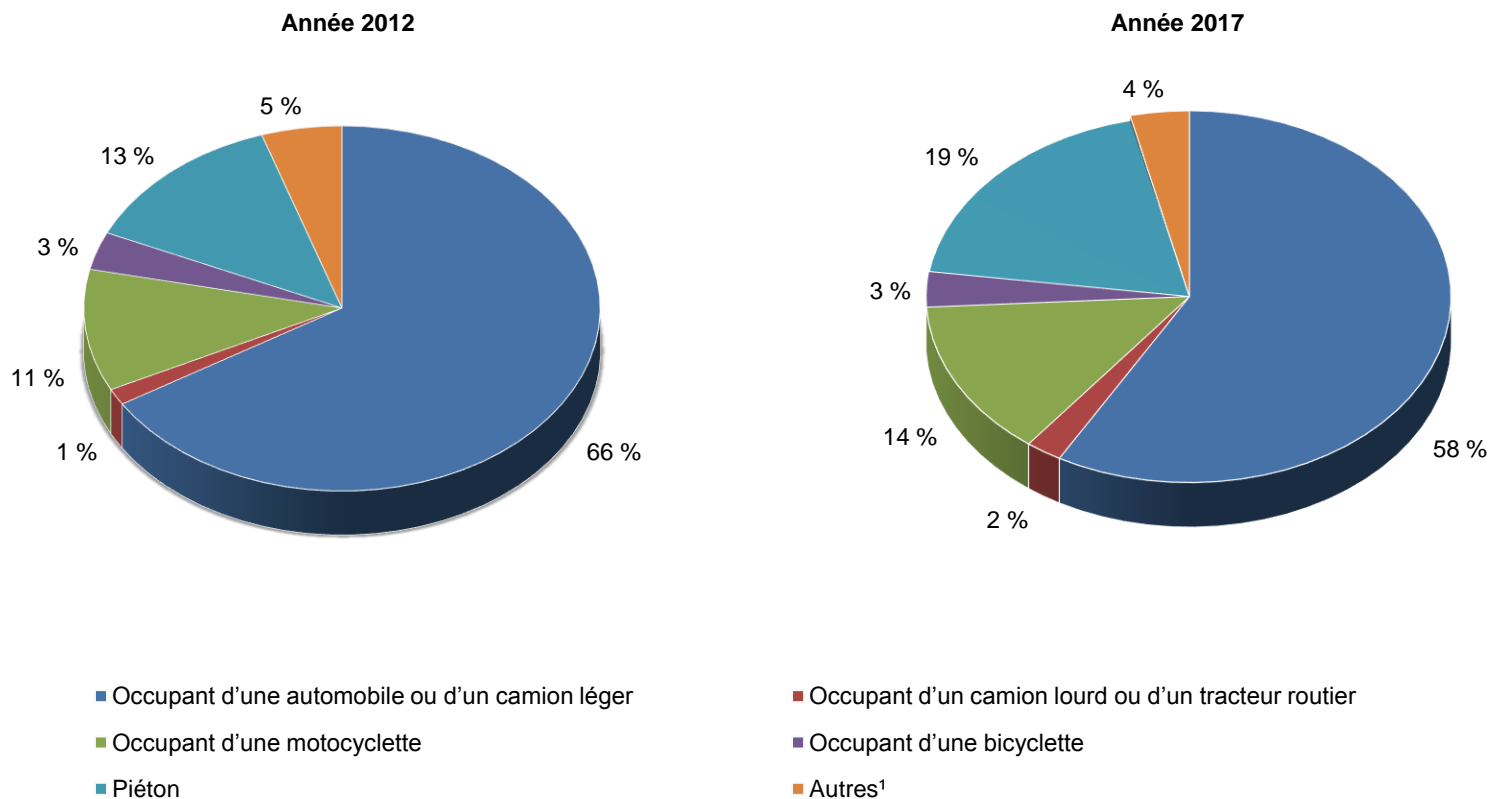
- Le taux de décès en 2017 est de 4,3 pour 100 000 habitants. Il s'agit d'une hausse par rapport au taux de 2016. De 2012 à 2017, la tendance de ce taux est à la baisse. En effet, il est passé de 5,2 à 4,3 décès pour 100 000 habitants. Depuis 2015, la taux de décès est stable.

Victimes sur les routes du Québec Véhicules en circulation et titulaires de permis, de 1973 à 2017



- De 1987 à 1998, le nombre total de victimes a connu des baisses successives malgré la hausse continue du nombre de véhicules en circulation et de titulaires de permis. De 1999 à 2005, la tendance du nombre total de victimes était à la hausse. De 2006 à 2014, elle est à la baisse. Depuis 2015, le nombre de victimes se stabilise, la variation étant minime d'une année à l'autre.

Distribution des décès, au Québec, selon les catégories d'usagers, 2012 et 2017



1. Outre les victimes dont la catégorie d'usagers de la route n'est pas déterminée, la catégorie « Autres » comprend les victimes occupant les types de véhicules suivants : autobus, autobus scolaire, taxi, cyclomoteur, véhicule d'équipement, véhicule-outil, véhicule agricole et ensemble des véhicules circulant habituellement hors du réseau routier.

- Les occupants d'une automobile ou d'un camion léger forment la catégorie où le nombre de personnes décédées sur les routes est le plus élevé. En effet, cette catégorie représente 58 % des décès en 2017.
- Les piétons prennent le deuxième rang, avec 19 % des décès en 2017. La proportion des décès de la catégorie « Piéton » est en augmentation de 2012 à 2017, puisque que celle-ci était de 13 % en 2012.
- Les occupants d'une motocyclette constituent 14 % des décès en 2017, alors qu'en 2012, la part des motocyclistes était de 11 %.

Nombre de victimes blessées gravement¹, au Québec, selon les catégories d'usagers, de 2012 à 2017

Catégorie d'usagers	Nombre de victimes par année						Variation en %	
	2012	2013	2014	2015	2016	2017	2017/2016	2017/2012 à 2016
Occupant d'une automobile ou d'un camion léger	1 157	991	878	843	809	806	-0,4 %	-13,9 %
Occupant d'un camion lourd ou d'un tracteur routier	25	27	22	22	31	28	-9,7 %	10,2 %
Occupant d'une motocyclette	240	201	234	243	230	237	3,0 %	3,2 %
Occupant d'une bicyclette	88	113	88	114	96	94	-2,1 %	-5,8 %
Piéton	323	296	263	272	241	246	2,1 %	-11,8 %
Autres ²	122	97	87	77	66	90	36,4 %	0,2 %
Total	1 955	1 725	1 572	1 571	1 473	1 501	1,9 %	-9,5 %

1. Nécessitant une hospitalisation.

2. Outre les victimes dont la catégorie d'usagers de la route n'est pas déterminée, la catégorie « Autres » comprend les victimes occupant les types de véhicules suivants : autobus, autobus scolaire, taxi, cyclomoteur, véhicule d'équipement, véhicule-outil, véhicule agricole et ensemble des véhicules circulant habituellement hors du réseau routier.

Nombre de victimes blessées légèrement, au Québec, selon les catégories d'usagers, de 2012 à 2017

Catégorie d'usagers	Nombre de victimes par année						Variation en %	
	2012	2013	2014	2015	2016	2017	2017/2016	2017/2012 à 2016
Occupant d'une automobile ou d'un camion léger	28 653	28 071	26 883	27 728	28 073	27 750	-1,2 %	-0,5 %
Occupant d'un camion lourd ou d'un tracteur routier	498	456	449	450	436	481	10,3 %	5,1 %
Occupant d'une motocyclette	1 574	1 578	1 487	1 578	1 730	1 637	-5,4 %	3,0 %
Occupant d'une bicyclette	1 910	1 772	1 630	1 773	1 710	1 618	-5,4 %	-8,0 %
Piéton	2 592	2 527	2 333	2 490	2 464	2 382	-3,3 %	-4,0 %
Autres ¹	1 887	1 576	1 527	1 411	1 432	1 462	2,1 %	-6,7 %
Total	37 114	35 980	34 309	35 430	35 845	35 330	-1,4 %	-1,1 %

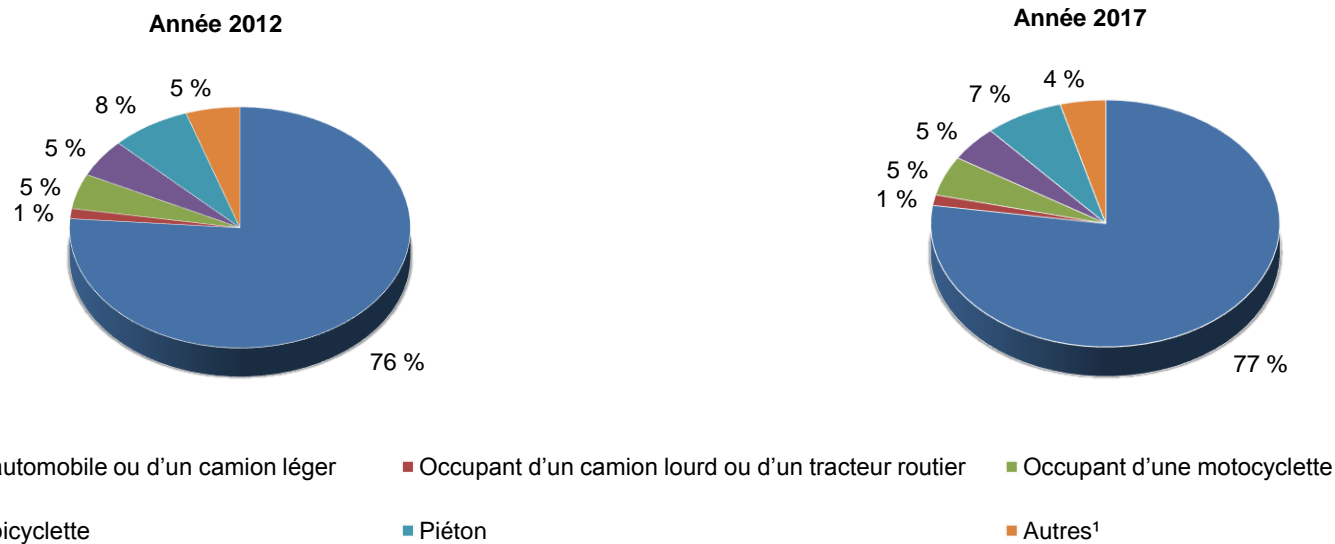
1. Outre les victimes dont la catégorie d'usagers de la route n'est pas déterminée, la catégorie « Autres » comprend les victimes occupant les types de véhicules suivants : autobus, autobus scolaire, taxi, cyclomoteur, véhicule d'équipement, véhicule-outil, véhicule agricole et ensemble des véhicules circulant habituellement hors du réseau routier.

Nombre total de victimes, au Québec, selon les catégories d'usagers, de 2012 à 2017

Catégorie d'usagers	Nombre de victimes par année						Variation en %	
	2012	2013	2014	2015	2016	2017	2017/2016	2017/ 2012 à 2016
Occupant d'une automobile ou d'un camion léger	30 086	29 298	27 955	28 804	29 071	28 765	-1,1 %	-1,0 %
Occupant d'un camion lourd ou d'un tracteur routier	529	496	475	477	474	517	9,1 %	5,5 %
Occupant d'une motocyclette	1 859	1 825	1 761	1 872	2 014	1 923	-4,5 %	3,0 %
Occupant d'une bicyclette	2 012	1 905	1 729	1 896	1 814	1 723	-5,0 %	-7,9 %
Piéton	2 970	2 888	2 646	2 806	2 767	2 697	-2,5 %	-4,2 %
Autres ¹	2 030	1 685	1 633	1 502	1 524	1 565	2,7 %	-6,6 %
Total	39 486	38 097	36 199	37 357	37 664	37 190	-1,3 %	-1,5 %

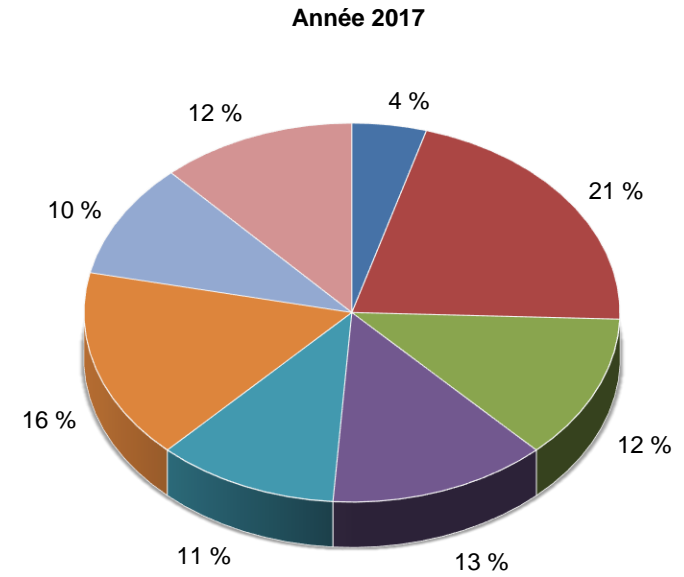
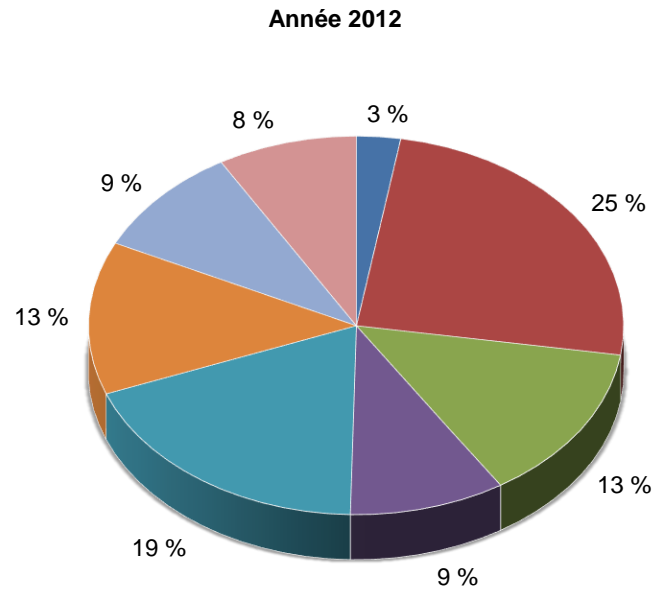
1. Outre les victimes dont la catégorie d'usagers de la route n'est pas déterminée, la catégorie « Autres » comprend les victimes occupant les types de véhicules suivants : autobus, autobus scolaire, taxi, cyclomoteur, véhicule d'équipement, véhicule-outil, véhicule agricole et ensemble des véhicules circulant habituellement hors du réseau routier.

Distribution de l'ensemble des victimes, au Québec, selon les catégories d'usagers, 2012 et 2017



1. Outre les victimes dont la catégorie d'usagers de la route n'est pas déterminée, la catégorie « Autres » comprend les victimes occupant les types de véhicules suivants : autobus, autobus scolaire, taxi, cyclomoteur, véhicule d'équipement, véhicule-outil, véhicule agricole et ensemble des véhicules circulant habituellement hors du réseau routier.

Distribution des décès, au Québec, selon l'âge, 2012 et 2017



■ 0 à 14 ans ■ 15 à 24 ans ■ 25 à 34 ans ■ 35 à 44 ans ■ 45 à 54 ans ■ 55 à 64 ans ■ 65 à 74 ans ■ 75 ans ou plus

- Comparativement à 2012 où les personnes âgées de 15 à 24 ans représentaient 25 % des décès, cette proportion est de 21 % en 2017.
- En 2017, les victimes âgées de 15 à 24 ans forment toutefois le groupe où la proportion de personnes décédées sur les routes est la plus élevée (21 %).

Nombre de victimes blessées gravement¹, au Québec, selon l'âge, de 2012 à 2017

Âge des victimes	Nombre de victimes par année						Variation en %	
	2012	2013	2014	2015	2016	2017	2017/2016	2017/ 2012 à 2016
0 à 14 ans	79	71	67	73	60	56	-6,7 %	-20,0 %
15 à 24 ans	573	445	377	361	353	372	5,4 %	-11,8 %
25 à 34 ans	322	301	257	281	240	259	7,9 %	-7,6 %
35 à 44 ans	243	252	220	204	217	203	-6,5 %	-10,7 %
45 à 54 ans	312	267	243	218	206	208	1,0 %	-16,5 %
55 à 64 ans	225	169	198	201	177	205	15,8 %	5,7 %
65 à 74 ans	103	125	102	133	122	120	-1,6 %	2,6 %
75 ans ou plus	72	75	86	80	79	58	-26,6 %	-26,0 %
Non précisé	26	20	22	20	19	20		
Total	1 955	1 725	1 572	1 571	1 473	1 501	1,9 %	-9,5 %

1. Nécessitant une hospitalisation.

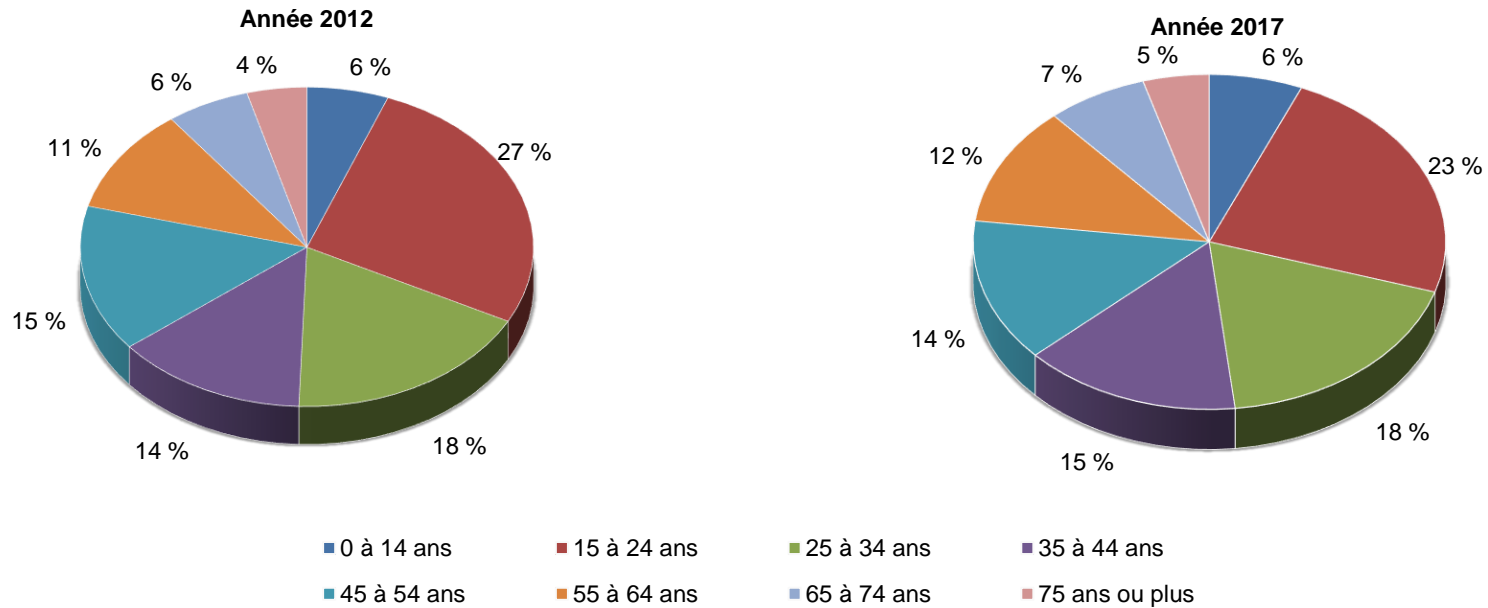
Nombre de victimes blessées légèrement, au Québec, selon l'âge, de 2012 à 2017

Âge des victimes	Nombre de victimes par année						Variation en %	
	2012	2013	2014	2015	2016	2017	2017/2016	2017/ 2012 à 2016
0 à 14 ans	2 188	2 164	2 079	2 207	2 250	2 287	1,6 %	5,0 %
15 à 24 ans	9 822	9 172	8 335	8 760	8 460	8 195	-3,1 %	-8,0 %
25 à 34 ans	6 636	6 480	6 258	6 356	6 486	6 476	-0,2 %	0,5 %
35 à 44 ans	5 098	5 117	5 113	5 184	5 319	5 254	-1,2 %	1,7 %
45 à 54 ans	5 413	5 229	4 907	4 930	4 954	4 848	-2,1 %	-4,7 %
55 à 64 ans	3 884	3 843	3 708	3 854	4 093	4 002	-2,2 %	3,2 %
65 à 74 ans	2 186	2 169	2 155	2 329	2 407	2 386	-0,9 %	6,1 %
75 ans ou plus	1 567	1 471	1 440	1 513	1 570	1 571	0,1 %	3,9 %
Non précisé	320	335	314	297	306	311		
Total	37 114	35 980	34 309	35 430	35 845	35 330	-1,4 %	-1,1 %

Nombre total de victimes, au Québec, selon l'âge, de 2012 à 2017

Âge des victimes	Nombre de victimes par année						Variation en %	
	2012	2013	2014	2015	2016	2017	2017/2016	2017/ 2012 à 2016
0 à 14 ans	2 278	2 251	2 156	2 289	2 322	2 359	1,6 %	4,4 %
15 à 24 ans	10 498	9 696	8 775	9 176	8 859	8 642	-2,4 %	-8,1 %
25 à 34 ans	7 014	6 839	6 558	6 693	6 771	6 779	0,1 %	0,1 %
35 à 44 ans	5 380	5 410	5 365	5 419	5 577	5 504	-1,3 %	1,4 %
45 à 54 ans	5 803	5 542	5 200	5 198	5 204	5 095	-2,1 %	-5,5 %
55 à 64 ans	4 163	4 074	3 941	4 101	4 330	4 265	-1,5 %	3,5 %
65 à 74 ans	2 328	2 333	2 300	2 502	2 567	2 541	-1,0 %	5,6 %
75 ans ou plus	1 674	1 592	1 566	1 660	1 707	1 671	-2,1 %	1,9 %
Non précisé	348	360	338	319	327	334		
Total	39 486	38 097	36 199	37 357	37 664	37 190	-1,3 %	-1,5 %

Distribution de l'ensemble des victimes, au Québec, selon l'âge, 2012 et 2017



Nombre de victimes décédées, au Québec, selon l'âge, de 2012 à 2017, pour 100 000 habitants

Âge des victimes	Année de l'accident						Variation en %		
	2012	2013	2014	2015	2016	2017	2017/2016	2017/ 2012 à 2016	
0 à 14 ans	0,9	1,3	0,8	0,7	0,9	1,2	31,8 %	33,3 %	
15 à 24 ans	10,1	7,8	6,3	5,6	4,8	8,0	66,0 %	15,2 %	
25 à 34 ans	5,1	5,3	3,9	5,1	4,1	4,0	-3,1 %	-15,7 %	
35 à 44 ans	3,7	3,8	3,0	2,8	3,7	4,1	12,5 %	21,7 %	
45 à 54 ans	6,2	3,7	4,1	4,2	3,8	3,4	-9,4 %	-22,1 %	
55 à 64 ans	4,9	5,5	3,0	3,9	5,0	4,8	-4,7 %	7,0 %	
65 à 74 ans	5,3	5,1	5,4	4,8	4,4	3,9	-10,7 %	-21,2 %	
75 ans ou plus	6,1	7,8	6,6	10,8	9,0	6,3	-30,1 %	-21,7 %	
Total	5,2	4,8	3,9	4,3	4,2	4,3	2,9 %	-4,1 %	

• Le nombre de victimes décédées pour 100 000 habitants a diminué par rapport à l'année 2016 et la moyenne de 2012 à 2016 pour les groupes d'âge suivants : 25 à 34 ans, 45 à 54 ans, 65 à 74 ans et 75 ans ou plus.

• Les victimes âgées de 0 à 14 ans, de 15 à 24 ans et de 35 à 44 ans ont vu leur taux de décès par 100 000 habitants augmenter par rapport à 2016 et la moyenne de 2012 à 2016. Enfin, le taux de décès chez les 55 à 64 ans a diminué comparativement à 2016, mais il a augmenté par rapport à la moyenne de 2012 à 2016.

Nombre total de victimes, au Québec, selon l'âge, de 2012 à 2017, pour 100 000 habitants

Âge des victimes	Année de l'accident						Variation en %		
	2012	2013	2014	2015	2016	2017	2017/2016	2017/ 2012 à 2016	
0 à 14 ans	183	179	170	179	179	180	0,4 %	1,0 %	
15 à 24 ans	1 032	958	880	942	929	922	-0,7 %	-2,7 %	
25 à 34 ans	641	624	599	613	617	612	-0,8 %	-1,1 %	
35 à 44 ans	508	506	496	493	499	484	-3,1 %	-3,4 %	
45 à 54 ans	461	449	430	439	449	449	0,0 %	0,9 %	
55 à 64 ans	376	360	342	349	362	351	-2,9 %	-1,8 %	
65 à 74 ans	318	304	287	301	298	286	-4,1 %	-5,2 %	
75 ans ou plus	292	271	259	268	266	251	-5,5 %	-7,2 %	
Total	488	467	441	453	453	443	-2,1 %	-3,8 %	

• Pour la majorité des groupes d'âge, la comparaison du taux de victimes par 100 000 habitations de 2017 par rapport à 2016 et par rapport à la moyenne de 2012 à 2016 indique une baisse. Seul le groupe des 0 à 14 ans présente une hausse tant par rapport à l'année 2016 que par rapport à la moyenne de 2012 à 2016. Le taux des victimes de 45 à 54 ans présente, quant à lui, une stabilité par rapport à 2016 et une augmentation par rapport à la moyenne de 2012 à 2016.

Nombre de victimes, au Québec, selon la nature des blessures et la région de l'accident, de 2012 à 2017

Région de l'accident	Nature des blessures																	
	Mortelles								Graves ¹									
	Année de l'accident							Variation en %		Année de l'accident							Variation en %	
	2012	2013	2014	2015	2016	2017	2017/2016	2017/2016	2012	2013	2014	2015	2016	2017	2017/2016	2017/2016		
01 Bas-Saint-Laurent	19	20	23	25	14	17	21,4 %	-15,8 %	74	64	53	51	52	78	50,0 %	32,7 %		
02 Saguenay–Lac-Saint-Jean	22	15	19	18	20	17	-15,0 %	-9,6 %	97	108	67	66	82	61	-25,6 %	-27,4 %		
03 Capitale-Nationale	20	41	22	27	17	32	88,2 %	26,0 %	134	157	149	150	144	105	-27,1 %	-28,5 %		
04 Mauricie	22	11	12	22	20	14	-30,0 %	-19,5 %	105	61	82	62	76	58	-23,7 %	-24,9 %		
05 Estrie	22	18	20	16	12	14	16,7 %	-20,5 %	102	79	68	67	72	70	-2,8 %	-9,8 %		
06 Montréal	39	33	32	30	32	28	-12,5 %	-15,7 %	296	272	272	270	226	217	-4,0 %	-18,8 %		
07 Outaouais	21	19	18	15	16	16	0,0 %	-10,1 %	89	73	54	72	54	59	9,3 %	-13,7 %		
08 Abitibi-Témiscamingue	20	16	12	13	10	15	50,0 %	5,6 %	54	49	39	49	34	39	14,7 %	-13,3 %		
09 Côte-Nord	6	13	10	6	11	9	-18,2 %	-2,2 %	40	38	25	13	32	25	-21,9 %	-15,5 %		
10 Nord-du-Québec	3	9	2	3	2	11	450,0 %	189,5 %	20	13	9	11	9	29	222,2 %	133,9 %		
11 Gaspésie–Îles-de-la-Madeleine	9	4	5	10	8	10	25,0 %	38,9 %	32	32	26	38	21	17	-19,0 %	-43,0 %		
12 Chaudière-Appalaches	41	26	25	26	35	30	-14,3 %	-2,0 %	123	101	114	104	98	121	23,5 %	12,0 %		
13 Laval	6	7	2	9	4	10	150,0 %	78,6 %	76	67	47	39	30	44	46,7 %	-15,1 %		
14 Lanaudière	31	24	24	32	21	18	-14,3 %	-31,8 %	135	137	91	106	96	110	14,6 %	-2,7 %		
15 Laurentides	34	29	31	18	36	34	-5,6 %	14,9 %	170	129	126	125	100	126	26,0 %	-3,1 %		
16 Montérégie	67	83	49	64	64	61	-4,7 %	-6,7 %	320	266	248	256	283	283	0,0 %	3,1 %		
17 Centre-du-Québec	35	24	12	22	24	23	-4,2 %	-1,7 %	88	79	102	92	64	59	-7,8 %	-30,6 %		
Total	417	392	318	356	346	359	3,8 %	-1,9 %	1 955	1 725	1 572	1 571	1 473	1 501	1,9 %	-9,5 %		

1. Nécessitant une hospitalisation.

Nombre de victimes, au Québec, selon la nature des blessures et la région de l'accident, de 2012 à 2017 (suite)

Région de l'accident	Nature des blessures															
	Légères								Total des victimes							
	Année de l'accident						Variation en %		Année de l'accident						Variation en %	
	2012	2013	2014	2015	2016	2017	2017/2016	2017/ 2012 à 2016	2012	2013	2014	2015	2016	2017	2017/2016	2017/ 2012 à 2016
01 Bas-Saint-Laurent	1 091	963	995	1 005	1 024	1 030	0,6 %	1,4 %	1 184	1 047	1 071	1 081	1 090	1 125	3,2 %	2,8 %
02 Saguenay–Lac-Saint-Jean	1 425	1 353	1 147	1 211	1 222	1 077	-11,9 %	-15,3 %	1 544	1 476	1 233	1 295	1 324	1 155	-12,8 %	-16,0 %
03 Capitale-Nationale	3 109	2 928	2 632	2 891	2 852	2 533	-11,2 %	-12,1 %	3 263	3 126	2 803	3 068	3 013	2 670	-11,4 %	-12,6 %
04 Mauricie	1 636	1 438	1 501	1 581	1 607	1 562	-2,8 %	0,6 %	1 763	1 510	1 595	1 665	1 703	1 634	-4,1 %	-0,8 %
05 Estrie	1 461	1 566	1 366	1 421	1 349	1 274	-5,6 %	-11,1 %	1 585	1 663	1 454	1 504	1 433	1 358	-5,2 %	-11,1 %
06 Montréal	7 387	7 162	6 928	7 190	7 202	7 071	-1,8 %	-1,4 %	7 722	7 467	7 232	7 490	7 460	7 316	-1,9 %	-2,1 %
07 Outaouais	1 711	1 633	1 436	1 412	1 405	1 380	-1,8 %	-9,2 %	1 821	1 725	1 508	1 499	1 475	1 455	-1,4 %	-9,4 %
08 Abitibi-Témiscamingue	808	777	635	702	680	673	-1,0 %	-6,6 %	882	842	686	764	724	727	0,4 %	-6,7 %
09 Côte-Nord	470	471	404	368	331	388	17,2 %	-5,1 %	516	522	439	387	374	422	12,8 %	-5,7 %
10 Nord-du-Québec	133	115	128	75	99	128	29,3 %	16,4 %	156	137	139	89	110	168	52,7 %	33,1 %
11 Gaspésie–Îles-de-la-Madeleine	514	450	465	543	447	528	18,1 %	9,1 %	555	486	496	591	476	555	16,6 %	6,6 %
12 Chaudière-Appalaches	2 092	1 900	1 813	1 790	1 910	1 865	-2,4 %	-1,9 %	2 256	2 027	1 952	1 920	2 043	2 016	-1,3 %	-1,2 %
13 Laval	1 857	1 815	1 854	1 944	1 928	1 892	-1,9 %	0,7 %	1 939	1 889	1 903	1 992	1 962	1 946	-0,8 %	0,5 %
14 Lanaudière	2 735	2 644	2 358	2 287	2 330	2 456	5,4 %	-0,6 %	2 901	2 805	2 473	2 425	2 447	2 584	5,6 %	-1,0 %
15 Laurentides	2 893	2 763	2 591	2 704	2 954	2 906	-1,6 %	4,5 %	3 097	2 921	2 748	2 847	3 090	3 066	-0,8 %	4,3 %
16 Montérégie	6 470	6 687	6 819	7 074	7 139	7 147	0,1 %	4,5 %	6 857	7 036	7 116	7 394	7 486	7 491	0,1 %	4,4 %
17 Centre-du-Québec	1 322	1 315	1 237	1 232	1 366	1 420	4,0 %	9,7 %	1 445	1 418	1 351	1 346	1 454	1 502	3,3 %	7,1 %
Total	37 114	35 980	34 309	35 430	35 845	35 330	-1,4 %	-1,1 %	39 486	38 097	36 199	37 357	37 664	37 190	-1,3 %	-1,5 %

Nombre total de victimes, au Québec, survenues dans des accidents impliquant un véhicule lourd, de 2012 à 2017

Victimes, Occupants du véhicule lourd

Année	Autobus scolaire	Autobus ou minibus	Camion lourd ou tracteur routier	Véhicule-outil ou d'équipement	Total
2012	110	360	529	88	1 087
2013	96	289	496	69	950
2014	48	329	475	65	917
2015	65	255	477	50	847
2016	61	247	474	66	848
2017	133	247	517	68	965

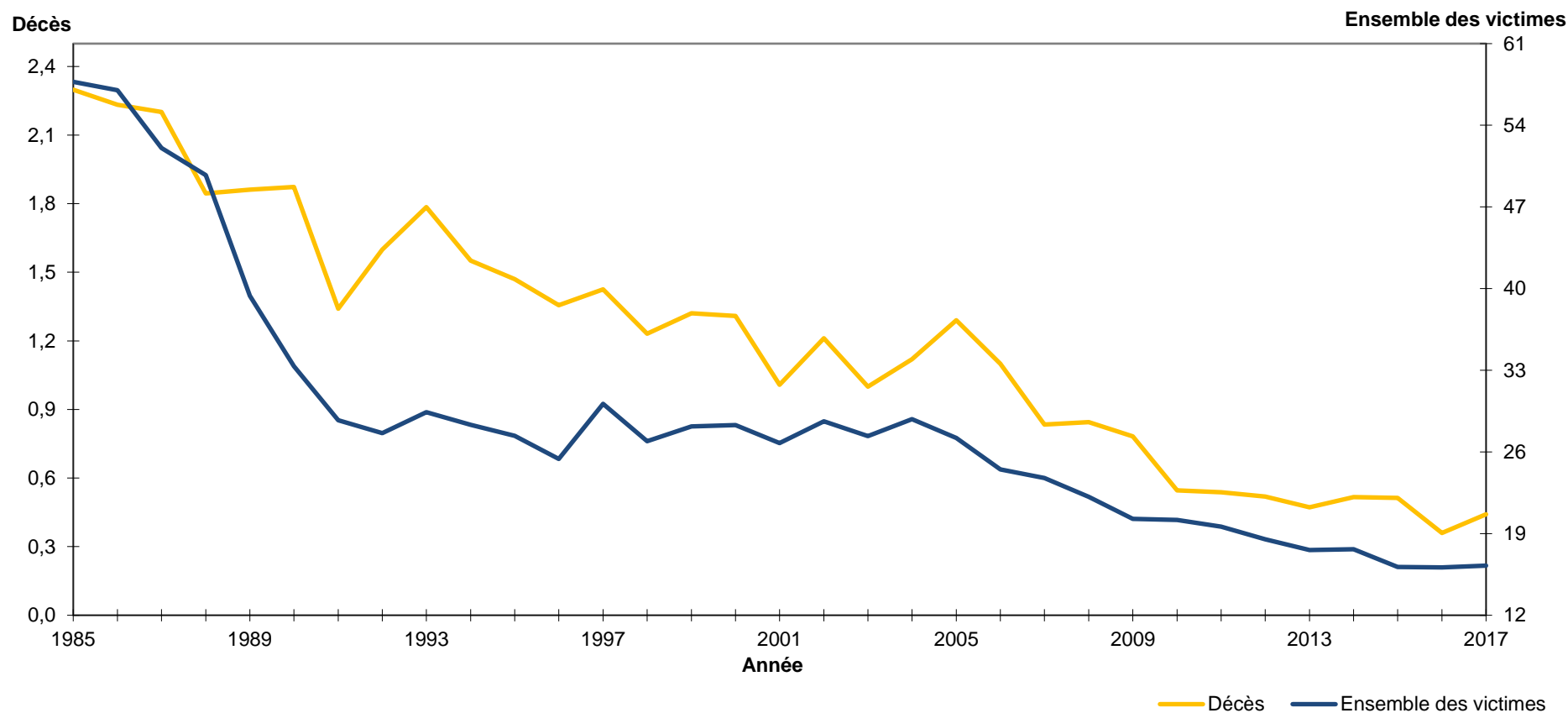
Victimes, Occupants et non-occupants du véhicule lourd

Année	Autobus scolaire	Autobus ou minibus	Camion lourd ou tracteur routier	Véhicule-outil ou d'équipement	Total ¹
2012	198	593	2 426	287	3 443
2013	195	566	2 382	306	3 350
2014	150	561	2 391	324	3 356
2015	194	514	2 232	259	3 140
2016	181	457	2 282	280	3 146
2017	227	470	2 425	297	3 349

1. Le total d'une ligne n'égal pas la somme des nombres de cette ligne, car les victimes d'un même accident sont présentées autant de fois qu'il y a de véhicules différents impliqués dans l'accident.

- Pour l'année 2017, 9,0 % de l'ensemble des victimes de la route (3 349 sur 37 190) sont issues d'un accident impliquant un véhicule lourd.
- Le nombre total de victimes d'accidents impliquant un véhicule lourd a légèrement augmenté en 2017 par rapport à 2016, passant de 3 146 à 3 349. Les victimes occupants et non-occupants ont connu une hausse par rapport à 2016 pour tous les types de véhicules lourds.

Taux de décès et taux de l'ensemble des victimes dans les accidents impliquant un camion lourd ou un tracteur routier, pour 1 000 camions lourds et tracteurs routiers en circulation, de 1985 à 2017



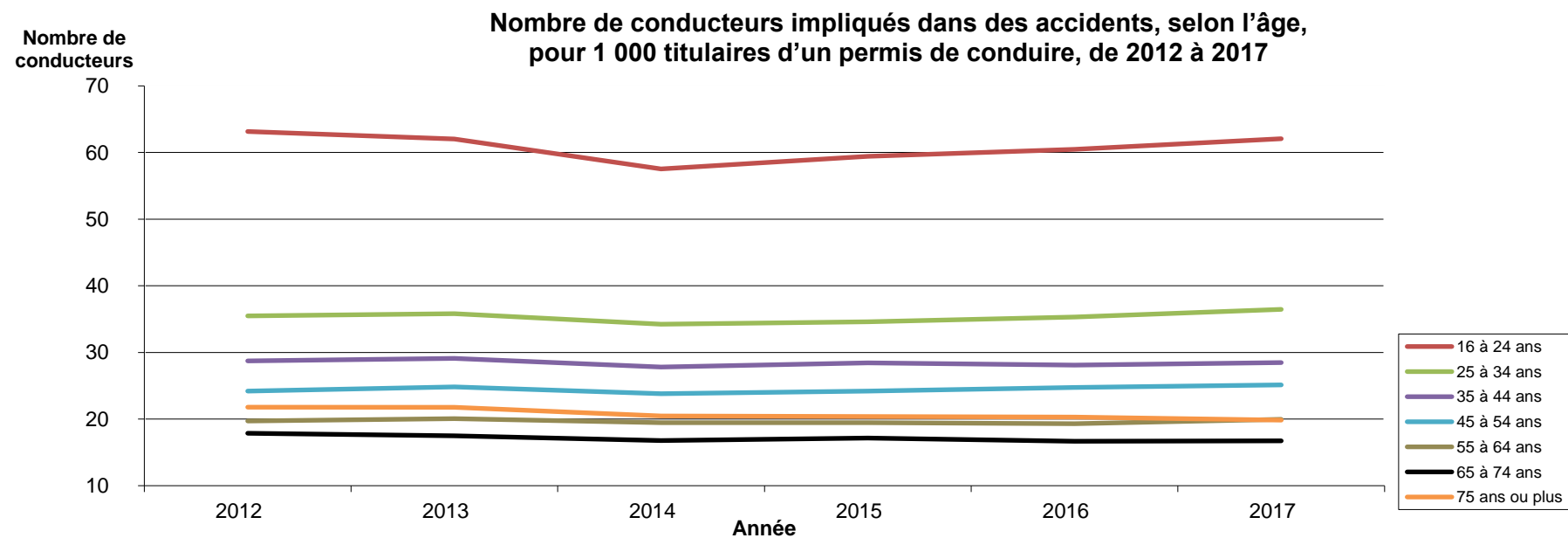
• Le taux des victimes décédées de même que le taux de l'ensemble des victimes dans les accidents impliquant un camion lourd ou un tracteur routier pour 1 000 camions lourds ou tracteurs routiers en circulation suivent les mêmes tendances, quoique le taux de victimes décédées varie davantage d'une année à l'autre.

Nombre de conducteurs impliqués dans un accident¹, selon l'âge, de 2012 à 2017, pour 1 000 titulaires d'un permis de conduire

Âge des conducteurs	Année de l'accident					
	2012	2013	2014	2015	2016	2017
16 à 24 ans	63	62	58	59	60	62
25 à 34 ans	35	36	34	35	35	36
35 à 44 ans	29	29	28	28	28	28
45 à 54 ans	24	25	24	24	25	25
55 à 64 ans	20	20	19	19	19	20
65 à 74 ans	18	18	17	17	17	17
75 ans ou plus	22	22	20	20	20	20
Total	36	35	33	33	32	33

1. Tous les accidents, avec dommages corporels ou avec dommages matériels seulement, sont pris en compte.

- En 2017, le nombre de conducteurs impliqués dans un accident pour 1 000 titulaires d'un permis de conduire a connu une augmentation chez les 16 à 24 ans, les 25 à 34 ans et les 55 à 64 ans, alors qu'il est resté stable pour tous les autres groupes d'âge.



Taux d'alcoolémie des conducteurs décédés au Québec, selon le résultat du test d'alcoolémie

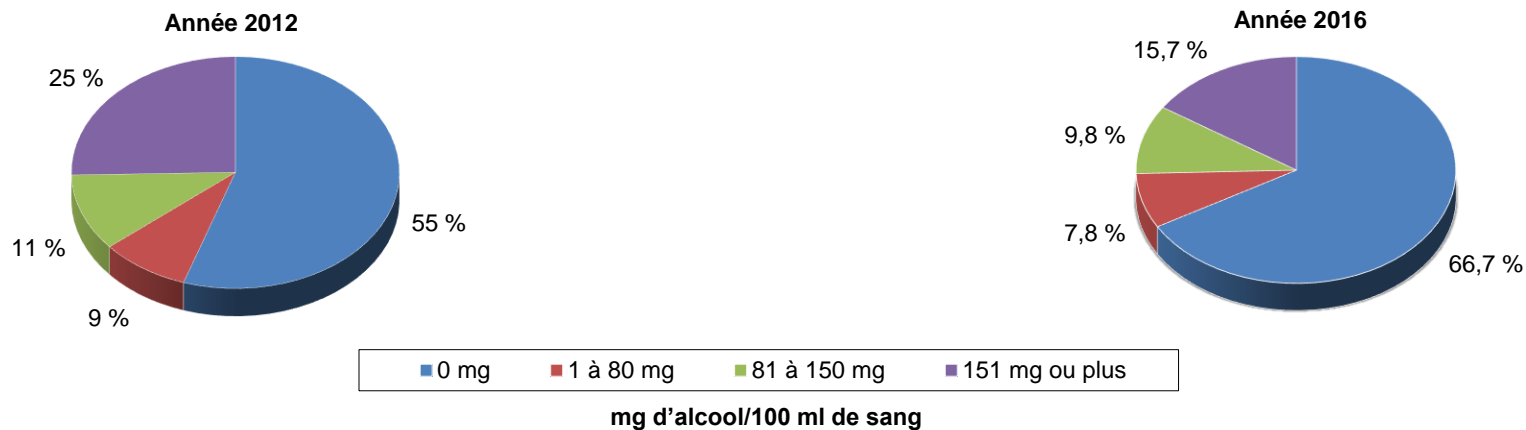
Conducteurs décédés ayant subi un test d'alcoolémie, selon le taux d'alcoolémie obtenu, de 2012 à 2016

Taux d'alcoolémie (mg d'alcool/100 ml de sang)	Année de l'accident									
	2012		2013		2014		2015		2016	
	Nombre de conducteurs décédés	Pourcentage	Nombre de conducteurs décédés	Pourcentage	Nombre de conducteurs décédés	Pourcentage	Nombre de conducteurs décédés	Pourcentage	Nombre de conducteurs décédés	Pourcentage
0	113	55,1 %	129	60,0 %	103	64,4 %	123	63,1 %	102	66,7 %
1 à 50	14	6,8 %	16	7,4 %	10	6,3 %	14	7,2 %	11	7,2 %
51 à 80	4	2,0 %	4	1,9 %	1	0,6 %	4	2,1 %	1	0,7 %
81 à 150	22	10,7 %	18	8,4 %	6	3,8 %	17	8,7 %	15	9,8 %
151 ou plus	52	25,4 %	48	22,3 %	40	25,0 %	37	19,0 %	24	15,7 %
Total	205	100,0 %	215	100,0 %	160	100,0 %	195	100,0 %	153	100,0 %

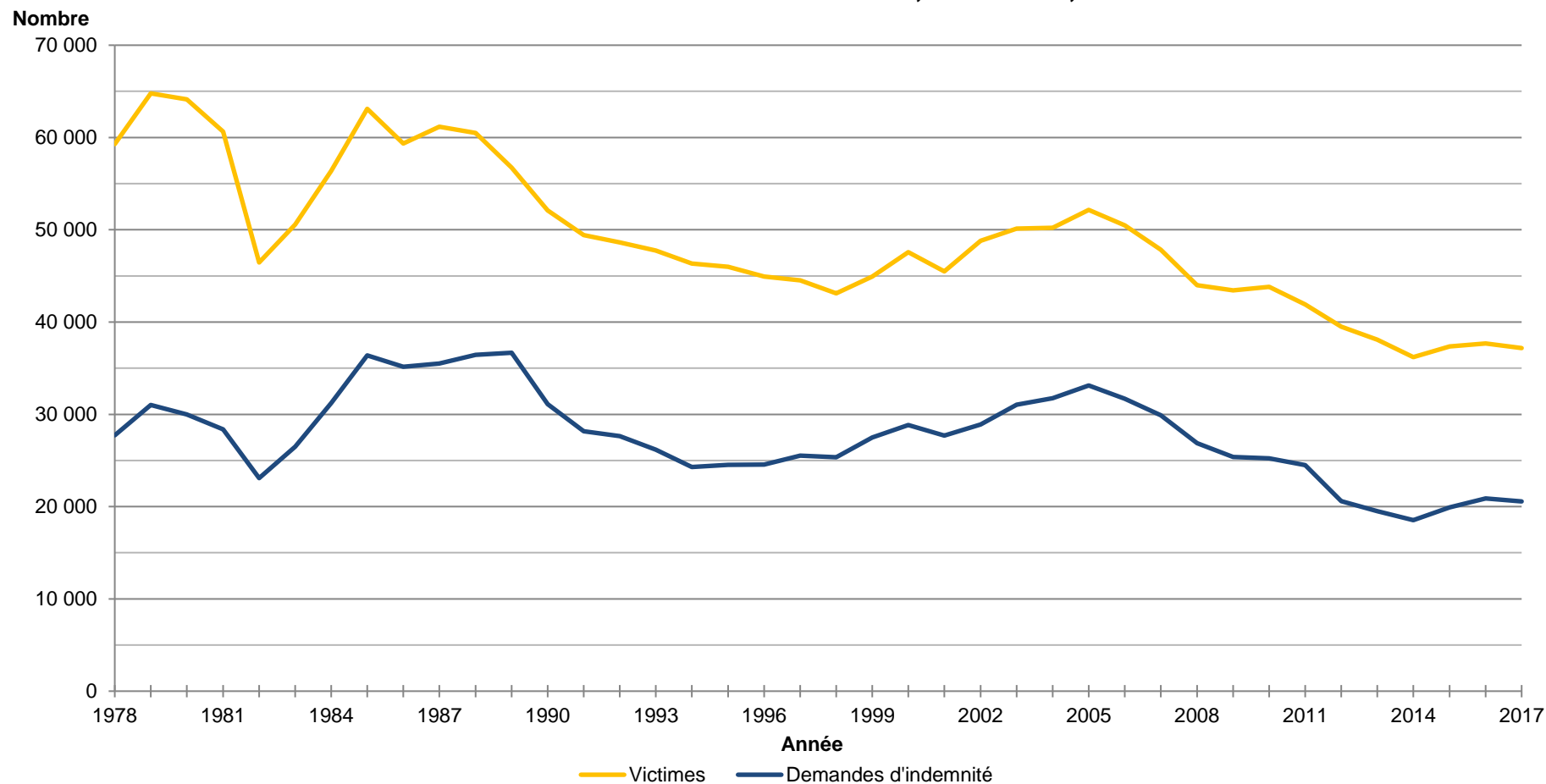
Note : Ce tableau présente les données jumelées de la Société et du Bureau du coroner. Les données pour 2016 demeurent provisoires dans la perspective où des validations additionnelles seront complétées en cours d'année.

- Selon les résultats d'un jumelage entre les données du Bureau du coroner et les fichiers d'accidents compilés par la Société, 25,5 % des conducteurs décédés sur les routes du Québec en 2016 présentaient un taux d'alcoolémie supérieur à 80 mg par 100 ml de sang. Ce pourcentage est inférieur à celui de 2015, qui était de 27,7 %.

Distribution des conducteurs décédés ayant subi un test d'alcoolémie, selon le taux d'alcoolémie obtenu, 2011 et 2016



Nombre de victimes et de demandes d'indemnité, au Québec, de 1978 à 2017



Note : À compter de 1989, les accidents hors réseau et les victimes de ces accidents sont exclus de ces données. Les demandes d'indemnité sont regroupées selon l'année de l'accident et non selon la date de réception de la demande. Ainsi, puisque la loi prévoit un délai de trois ans pour faire parvenir une demande d'indemnité à la Société, pour les dernières années, le nombre de demandes d'indemnité peut être modifié.

- Les courbes qui illustrent le nombre de victimes et de demandes d'indemnité ont le même comportement. Ainsi, exception faite de l'année 2001, ces deux nombres étaient en hausse de 1998 à 2005. De 2006 à 2014, la tendance est à la baisse, autant pour le nombre de victimes de la route que pour le nombre de demandes d'indemnité. Il semble y avoir une augmentation des victimes et des demandes d'indemnité depuis 2015.