



**BILAN**  
SOCIÉTÉ DE L'ASSURANCE  
**ROUTIER**  
AUTOMOBILE DU QUÉBEC  
**2017**



Par rapport à la moyenne  
de 2012 à 2016

BAISSE  
DES DÉCÈS DE  
▾ **1,9%**

BAISSE  
DES BLESSÉS  
GRAVES DE  
▾ **9,5%**

BAISSE  
DES BLESSÉS  
LÉGERS DE  
▾ **1,1%**

# FAITS SAILLANTS 2017

359 décès,  
soit 13 de plus

PAR  
RAPPORT  
À 2016

1 501 blessés graves,  
soit 28 de plus

35 330 blessés légers,  
soit 515 de moins

## Nombre de décès

75 ANS OU PLUS  
BAISSE DE  
▾ **27,6%**

MOTOCYCLISTES  
BAISSE DE  
▾ **9,3%**

15 À 24 ANS  
HAUSSE DE  
▴ **63,0%**

PIÉTONS  
HAUSSE DE  
▴ **11,3%**

VÉHICULES EN  
CIRCULATION  
▴ **2,1%**

TITULAIRES  
DE PERMIS  
▴ **0,7%**

## ÉVOLUTION DE LA SITUATION FINANCIÈRE

	2015	2016	2017
<b>Financement</b>	110 %	101 %	98 %
<b>Capitalisation</b>	122 %	132 %	138 %

LES TYPES

# D'USAGERS

DE LA ROUTE

## Les occupants d'une automobile ou d'un camion léger

Le nombre de décès chez les occupants d'une automobile ou d'un camion léger a augmenté de 10,6% par rapport à 2016. Les 209 décès dans cette catégorie représentent 58,2% de l'ensemble des décès survenus sur les routes du Québec en 2017. Par rapport à la moyenne de 2012 à 2016, il s'agit d'une baisse de 7,4%.

## Les occupants d'un camion lourd ou d'un tracteur routier

Chez les occupants d'un camion lourd ou d'un tracteur routier, l'année 2017 se solde par 1 décès de plus qu'en 2016, pour un total de 8. Par rapport à la moyenne de 2012 à 2016, il s'agit d'une augmentation de 14,3%.

## Les motocyclistes

Le nombre de décès chez les motocyclistes est de 49 en 2017, soit 5 décès de moins qu'en 2016. Cela correspond toutefois à une augmentation par rapport à la moyenne de 47 décès observée dans cette catégorie pour la période de 2012 à 2016.

## Les cyclistes

Le bilan fait état de 11 décès chez les cyclistes en 2017, soit 3 de plus qu'en 2016. Le nombre de décès pour cette catégorie d'usagers a varié de 8 à 20 depuis 2012.

## Les piétons

Le nombre de décès chez les piétons en 2017 est de 69. Il s'agit d'une augmentation de 11,3% en comparaison des 62 décès de l'année 2016, et d'une augmentation de 25,0% par rapport à la moyenne des décès dans cette catégorie de 2012 à 2016.



## LES RÉGIONS

Neuf régions sur dix-sept ont connu une diminution du nombre de décès par rapport à 2016. Dans sept des autres régions, le nombre de décès a augmenté, alors qu'il est resté stable pour la région de l'Outaouais.

La plus importante variation en nombre concerne la région de la Capitale-Nationale, avec une hausse de 15 décès. On note également une hausse de 9 décès par rapport à l'année 2016 pour la région du Nord-du-Québec.

## LES GROUPES D'ÂGE

En 2017, la diminution du nombre de décès par rapport à 2016 touche les groupes d'âge suivants: les 25 à 34 ans et les 45 ans ou plus. Le groupe d'âge des 15 à 24 ans est celui où l'on observe la plus forte hausse du nombre de décès, soit 29 de plus qu'en 2016. Comparativement à la moyenne de 2012 à 2016, on note une diminution pour les groupes d'âge suivants: les 25 à 34 ans, les 45 à 54 ans et les 65 ans ou plus.

Globalement, le nombre de victimes décédées dans des accidents par 100 000 habitants est de 4,3. Il est en hausse comparativement à l'année 2016, où il était de 4,2. Le taux de décès par 100 000 habitants pour les victimes âgées de 15 à 24 ans a lui aussi augmenté en 2017 par rapport à 2016; il est passé de 4,8 à 8,0. Concernant les personnes âgées de 75 ans ou plus, le taux de décès par 100 000 habitants a diminué en 2017 comparativement à l'année 2016. En effet, il est passé de 9,0 à 6,3 décès.

# NOMBRE DE VICTIMES AU QUÉBEC

selon la nature  
des blessures,  
de 2012 à 2017

NATURE DES BLESSURES	NOMBRE DE VICTIMES PAR ANNÉE						VARIATION EN %	
	2012	2013	2014	2015	2016	2017	2017/2016	2017/ 2012 à 2016
Mortelles	417	392	318	356	346	359	3,8%	-1,9%
Graves	1 955	1 725	1 572	1 571	1 473	1 501	1,9%	-9,5%
Légères	37 114	35 980	34 309	35 430	35 845	35 330	-1,4%	-1,1%
<b>Total</b>	<b>39 486</b>	<b>38 097</b>	<b>36 199</b>	<b>37 357</b>	<b>37 664</b>	<b>37 190</b>	<b>-1,3%</b>	<b>-1,5%</b>

- En 2017, 359 personnes sont décédées sur les routes du Québec, ce qui représente une augmentation de 3,8% par rapport à 2016 et une diminution de 1,9% par rapport à la moyenne de 2012 à 2016.
- Le nombre de victimes blessées gravement en 2017 s'élève à 1 501, ce qui correspond à une augmentation de 1,9% par rapport à 2016. Il s'agit néanmoins d'une diminution de 9,5% par rapport à la moyenne de 2012 à 2016.
- Le nombre de victimes blessées légèrement en 2017 est de 35 330. Il s'agit d'une diminution de 1,4% par rapport à 2016, et de 1,1% par rapport à la moyenne de 2012 à 2016.
- On dénombre un total de 37 190 victimes en 2017, ce qui représente une diminution de 474 victimes par rapport à l'année 2016 (-1,3%). Par rapport à la moyenne de 2012 à 2016, cela représente une baisse de 1,5%.

# NOMBRE DE DÉCÈS AU QUÉBEC

de 1973 à 2017

ANNÉE DE L'ACCIDENT	NOMBRE DE DÉCÈS
1973	2 209
1974	1 882
1975	1 893
1976	1 589
1977	1 556
1978	1 765
1979	1 792
1980	1 492
1981	1 463
1982	1 081
1983	1 185
1984	1 225
1985	1 386
1986	1 051
1987	1 116
1988	1 091
1989	1 128
1990	1 072
1991	988
1992	939
1993	945
1994	794
1995	845
1996	858
1997	766
1998	685
1999	762

ANNÉE DE L'ACCIDENT	NOMBRE DE DÉCÈS
2000	766
2001	610
2002	704
2003	623
2004	648
2005	707
2006	720
2007	604
2008	556
2009	503
2010	488
2011	475
2012	417
2013	392
2014	318
2015	356
2016	346
2017	359

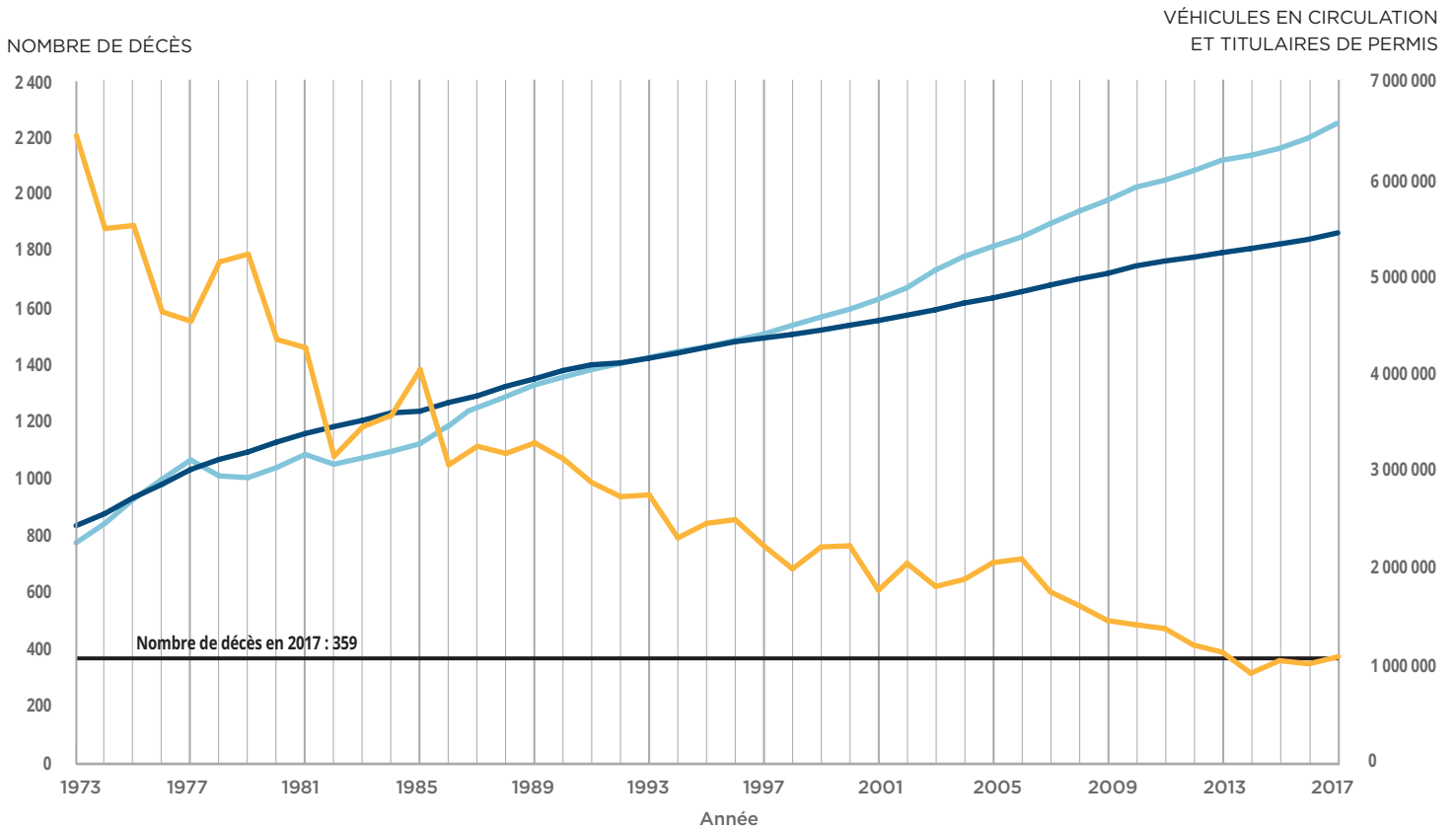
ANNÉE	NOMBRE DE DÉCÈS	NOMBRE DE VÉHICULES EN CIRCULATION	NOMBRE DE TITULAIRES DE PERMIS
1973	2 209	2 265 471	2 441 515
2017	359	6 552 488	5 414 479

Note: Les données relatives aux décès de 2015 et de 2016 ont été révisées à la lumière de validations additionnelles effectuées à partir des données du Fonds d'assurance et du Bureau du coroner. Cela a permis de s'assurer que la définition de décès de la route répond à la norme généralement reconnue à l'international, soit que les décès sont survenus à l'intérieur d'un délai de 30 jours suivant l'accident.

Les données pour 2016 et 2017 demeurent provisoires dans la perspective où des validations additionnelles seront complétées en cours d'année.

# NOMBRE DE DÉCÈS AU QUÉBEC

## Véhicules en circulation et titulaires de permis, de 1973 à 2017



Note : Depuis 1989, les nombres de décès présentés dans ce graphique excluent les victimes d'accidents n'impliquant que des véhicules utilisés hors du réseau routier.

■ Décès  
■ Titulaires de permis  
■ Véhicules en circulation

- En 2017, 359 personnes sont décédées sur les routes, ce qui représente une augmentation de 3,8 % par rapport à 2016.
- Le bilan des décès sur les routes présente une nette amélioration depuis 1973, année où il a atteint un sommet dans l'histoire du Québec avec 2 209 victimes, et ce, malgré une augmentation constante du nombre de titulaires de permis et du nombre de véhicules en circulation.
- Depuis 1978, année du début des activités de la Société de l'assurance automobile du Québec, le nombre de décès survenus sur les routes est passé de 1 765 à 359, ce qui représente une diminution de 79,7%. Pour la même période, le nombre de titulaires de permis de conduire a augmenté de 73,5% et le nombre de véhicules en circulation, de 122,0%.



# NOMBRE DE DÉCÈS AU QUÉBEC

selon  
les catégories  
d'usagers,  
de 2012 à 2017

CATÉGORIE D'USAGERS	NOMBRE DE DÉCÈS PAR ANNÉE						VARIATION EN %	
	2012	2013	2014	2015	2016	2017	2017/ 2017/2016	2017/ 2012 À 2016
Occupant d'une automobile ou d'un camion léger	276	236	194	233	189	209	10,6%	-7,4%
Occupant d'un camion lourd ou d'un tracteur routier	6	13	4	5	7	8	14,3%	14,3%
Occupant d'une motocyclette	45	46	40	51	54	49	-9,3%	3,8%
Occupant d'une bicyclette	14	20	11	9	8	11	37,5%	-11,3%
Piéton	55	65	50	44	62	69	11,3%	25,0%
Autres <sup>1</sup>	21	12	19	14	26	13	-50,0%	-29,3%
<b>Total</b>	<b>417</b>	<b>392</b>	<b>318</b>	<b>356</b>	<b>346</b>	<b>359</b>	<b>3,8%</b>	<b>-1,9%</b>

1. Outre les victimes dont la catégorie d'usagers de la route n'est pas déterminée, la catégorie «Autres» comprend les victimes occupant les types de véhicules suivants : autobus, autobus scolaire, taxi, cyclomoteur, véhicule d'équipement, véhicule-outil, véhicule agricole et ensemble des véhicules circulant habituellement hors du réseau routier.

- Les occupants d'une automobile ou d'un camion léger forment la catégorie où le nombre de personnes décédées sur les routes est le plus élevé. Avec 209 décès en 2017, cette catégorie représente 58,2% des décès. Le bilan de cette catégorie s'est détérioré de 10,6% comparativement à 2016. Il montre néanmoins une amélioration de 7,4% par rapport à la moyenne de 2012 à 2016.
- En 2017, il y a eu 8 décès chez les occupants d'un camion lourd ou d'un tracteur routier. Le nombre de décès pour cette catégorie d'usagers est comparable à la moyenne des décès pour la période de 2012 à 2016.
- En 2017, 49 occupants d'une motocyclette sont décédés, soit 5 de moins qu'en 2016. Il s'agit toutefois d'une augmentation de 3,8% par rapport à la moyenne de cette catégorie pour la période de 2012 à 2016.
- En 2017, il y a eu 11 décès chez les occupants d'une bicyclette, soit 3 décès de plus qu'en 2016. Il s'agit néanmoins d'une baisse de 11,3% par rapport à la moyenne de 2012 à 2016. Le nombre de personnes décédées pour cette catégorie a varié de 8 à 20 durant la période de 2012 à 2017.
- Le nombre de décès dans la catégorie des piétons est de 69 en 2017, soit une augmentation de 7 décès par rapport à 2016. Il s'agit également d'une augmentation de 25,0% comparativement à la moyenne de 55 décès pour cette catégorie de 2012 à 2016.

# NOMBRE DE DÉCÈS AU QUÉBEC

selon l'âge,  
de 2012 à 2017

ÂGE DES VICTIMES	NOMBRE DE DÉCÈS PAR ANNÉE						VARIATION EN %	
	2012	2013	2014	2015	2016	2017	2017/2016	2017/ 2012 à 2016
0 à 14 ans	11	16	10	9	12	16	33,3%	37,9%
15 à 24 ans	103	79	63	55	46	75	63,0%	8,4%
25 à 34 ans	56	58	43	56	45	44	-2,2%	-14,7%
35 à 44 ans	39	41	32	31	41	47	14,6%	27,7%
45 à 54 ans	78	46	50	50	44	39	-11,4%	-27,2%
55 à 64 ans	54	62	35	46	60	58	-3,3%	12,8%
65 à 74 ans	39	39	43	40	38	35	-7,9%	-12,1%
75 ans ou plus	35	46	40	67	58	42	-27,6%	-14,6%
Non précisé	2	5	2	2	2	3		
<b>Total</b>	<b>417</b>	<b>392</b>	<b>318</b>	<b>356</b>	<b>346</b>	<b>359</b>	<b>3,8%</b>	<b>-1,9%</b>

- En 2017, le nombre de décès est en hausse pour trois groupes d'âge, comparativement à 2016, soit les groupes de 0 à 14 ans, de 15 à 24 ans et de 35 à 44 ans. Comparativement à la moyenne de 2012 à 2016, les groupes d'âge suivants ont connu une augmentation du nombre de décès: 0 à 14 ans, 15 à 24 ans, 35 à 44 ans et 55 à 64 ans.
- Le bilan des 15 à 24 ans s'est aggravé en 2017. En effet, avec 75 décès, ils ont subi une hausse de 63,0% par rapport à 2016. Ils représentent 20,9% des victimes décédées en 2017. Comparativement à la moyenne de 2012 à 2016, le nombre de décès chez les 15 à 24 ans présente une hausse de 8,4%. Cette hausse du nombre de décès chez les 15 à 24 ans est la première depuis 5 ans.

# NOMBRE DE DÉCÈS AU QUÉBEC

selon la région  
de l'accident,  
de 2012 à 2017

RÉGION DE L'ACCIDENT	NOMBRE DE DÉCÈS PAR ANNÉE						VARIATION EN %	
	2012	2013	2014	2015	2016	2017	2017 / 2016	2017 / 2012 À 2016
<b>01</b> Bas-Saint-Laurent	19	20	23	25	14	17	21,4%	-15,8%
<b>02</b> Saguenay-Lac-Saint-Jean	22	15	19	18	20	17	-15,0%	-9,6%
<b>03</b> Capitale-Nationale	20	41	22	27	17	32	88,2%	26,0%
<b>04</b> Mauricie	22	11	12	22	20	14	-30,0%	-19,5%
<b>05</b> Estrie	22	18	20	16	12	14	16,7%	-20,5%
<b>06</b> Montréal	39	33	32	30	32	28	-12,5%	-15,7%
<b>07</b> Outaouais	21	19	18	15	16	16	0,0%	-10,1%
<b>08</b> Abitibi-Témiscamingue	20	16	12	13	10	15	50,0%	5,6%
<b>09</b> Côte-Nord	6	13	10	6	11	9	-18,2%	-2,2%
<b>10</b> Nord-du-Québec	3	9	2	3	2	11	450,0%	189,5%
<b>11</b> Gaspésie-Îles-de-la-Madeleine	9	4	5	10	8	10	25,0%	38,9%
<b>12</b> Chaudière-Appalaches	41	26	25	26	35	30	-14,3%	-2,0%
<b>13</b> Laval	6	7	2	9	4	10	150,0%	78,6%
<b>14</b> Lanaudière	31	24	24	32	21	18	-14,3%	-31,8%
<b>15</b> Laurentides	34	29	31	18	36	34	-5,6%	14,9%
<b>16</b> Montérégie	67	83	49	64	64	61	-4,7%	-6,7%
<b>17</b> Centre-du-Québec	35	24	12	22	24	23	-4,2%	-1,7%
<b>Total</b>	<b>417</b>	<b>392</b>	<b>318</b>	<b>356</b>	<b>346</b>	<b>359</b>	<b>3,8%</b>	<b>-1,9%</b>

# NOMBRE DE DÉCÈS AU QUÉBEC

survenus  
dans des accidents  
impliquant un véhicule lourd,  
de 2012 à 2017

## DÉCÈS/OCCUPANTS DU VÉHICULE LOURD

ANNÉE	AUTOBUS SCOLAIRE	AUTOBUS OU MINIBUS	CAMION LOURD OU TRACTEUR ROUTIER	VÉHICULE-OUTIL OU D'ÉQUIPEMENT	TOTAL
2012	0	3	6	9	18
2013	0	1	13	3	17
2014	0	0	4	5	9
2015	0	0	5	0	5
2016	1	0	7	9	17
2017	0	0	8	3	11

## DÉCÈS/OCCUPANTS ET NON-OCCUPANTS DU VÉHICULE LOURD

ANNÉE	AUTOBUS SCOLAIRE	AUTOBUS OU MINIBUS	CAMION LOURD OU TRACTEUR ROUTIER	VÉHICULE-OUTIL OU D'ÉQUIPEMENT	TOTAL <sup>1</sup>
2012	4	6	68	15	92
2013	2	7	64	13	84
2014	1	1	70	14	83
2015	3	8	71	4	85
2016	5	1	51	17	73
2017	4	1	66	11	82

1. Le total d'une ligne n'égal pas la somme des nombres de cette ligne, car les victimes d'un même accident sont présentées autant de fois qu'il y a de véhicules différents impliqués dans l'accident.

- En 2017, 22,8% des décès (82 sur 359) sont survenus dans un accident impliquant un véhicule lourd.
- En 2017, le nombre de victimes décédées dans un accident impliquant un véhicule lourd a connu une augmentation de 12,3% comparativement à l'année 2016 (82 contre 73). Pour les accidents impliquant un camion lourd ou un tracteur routier, le bilan des décès est passé de 51 en 2016 à 66 en 2017, ce qui représente une augmentation de 29,4%.

# TAUX D'ALCOOLÉMIE

des conducteurs  
décédés au Québec,  
selon le résultat du  
test d'alcoolémie

CONDUCTEURS DÉCÉDÉS AYANT SUBI  
UN TEST D'ALCOOLÉMIE ET DONT LE RÉSULTAT EST  
SUPÉRIEUR À 80 MG D'ALCOOL/100 ML DE SANG, DE 1987 À 2016

ANNÉE	POURCENTAGE DES CONDUCTEURS TESTÉS	TAUX D'ALCOOLÉMIE SUPÉRIEUR À 80 MG D'ALCOOL/100 ML DE SANG	
		NOMBRE DE CONDUCTEURS DÉCÉDÉS	POURCENTAGE
1987	50,6 %	159	50,3 %
1988	65,5 %	189	47,3 %
1989	66,1 %	195	47,1 %
1990	69,6 %	195	50,0 %
1991	64,7 %	177	40,4 %
1992	74,8 %	147	37,3 %
1993	82,7 %	145	34,2 %
1994	75,2 %	118	35,3 %
1995	80,5 %	137	36,1 %
1996	77,0 %	141	35,8 %
1997	75,4 %	106	33,7 %
1998	73,1 %	106	35,2 %
1999	77,9 %	80	22,5 %
2000	77,7 %	101	29,5 %
2001	75,8 %	90	30,0 %
2002	72,9 %	104	30,5 %
2003	73,3 %	115	37,7 %
2004	69,7 %	91	31,7 %
2005	71,1 %	108	29,3 %
2006	68,9 %	96	28,9 %
2007	63,4 %	76	29,5 %
2008	78,0 %	109	37,5 %
2009	69,5 %	89	37,9 %
2010	66,2 %	75	36,8 %
2011	69,1 %	78	35,6 %
2012	68,1 %	74	36,1 %
2013	74,1 %	66	30,7 %
2014	70,2 %	46	28,8 %
2015	72,5 %	54	27,7 %
2016	77,3 %	39	25,5 %

Notes: Ce tableau présente les données jumelées de la Société et du Bureau du coroner.

Les données pour 2016 demeurent provisoires dans la perspective où des validations additionnelles seront complétées en cours d'année..



**Société de l'assurance  
automobile**

**Québec**

