

# **BILAN ROUTIER 2016**

## **ANNEXES**

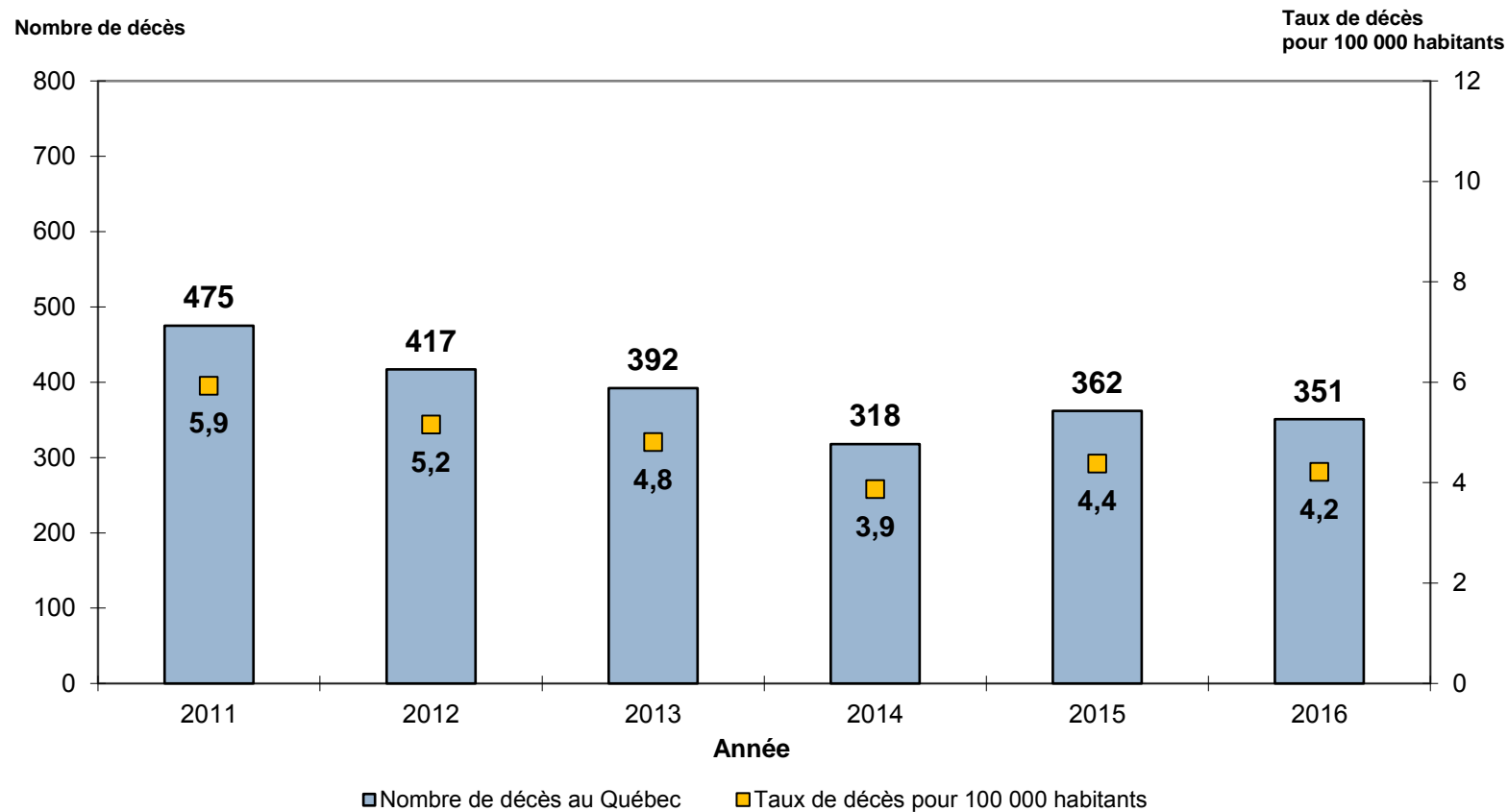
Ce document est une annexe au bilan routier 2016 présenté lors du dévoilement le 4 avril 2017. Il comprend différents tableaux et graphiques sur les décès et les victimes de la route.

Le bilan routier 2016 est disponible sur le site Web de la Société de l'assurance automobile du Québec à l'adresse suivante :

[saag.gouv.qc.ca/saaq/documentation/bilan-routier/](http://saag.gouv.qc.ca/saaq/documentation/bilan-routier/).

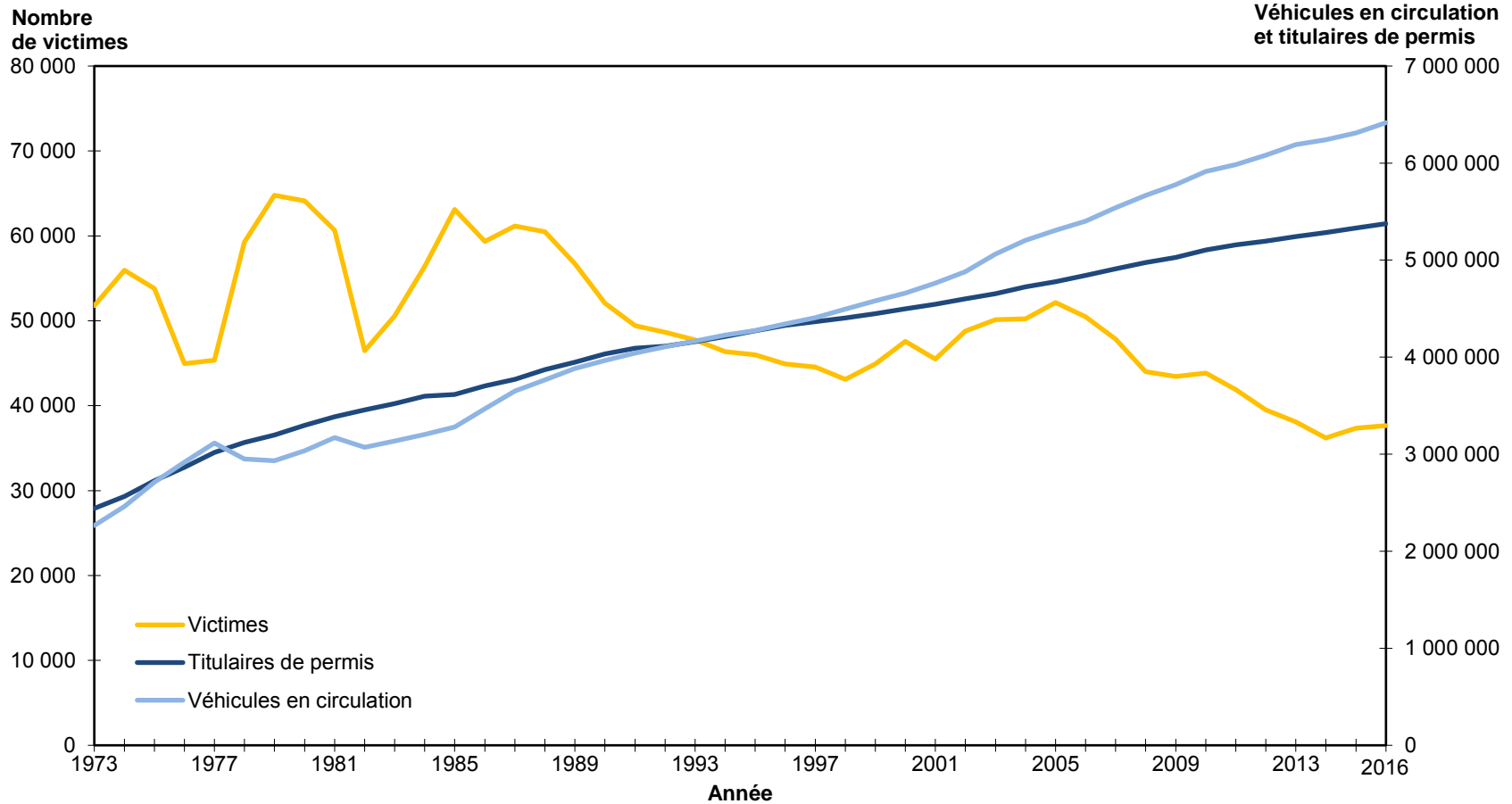
Le Service de la recherche en sécurité routière, Société de l'assurance automobile du Québec, avril 2017

## Nombre de décès et taux de décès pour 100 000 habitants, au Québec, de 2011 à 2016



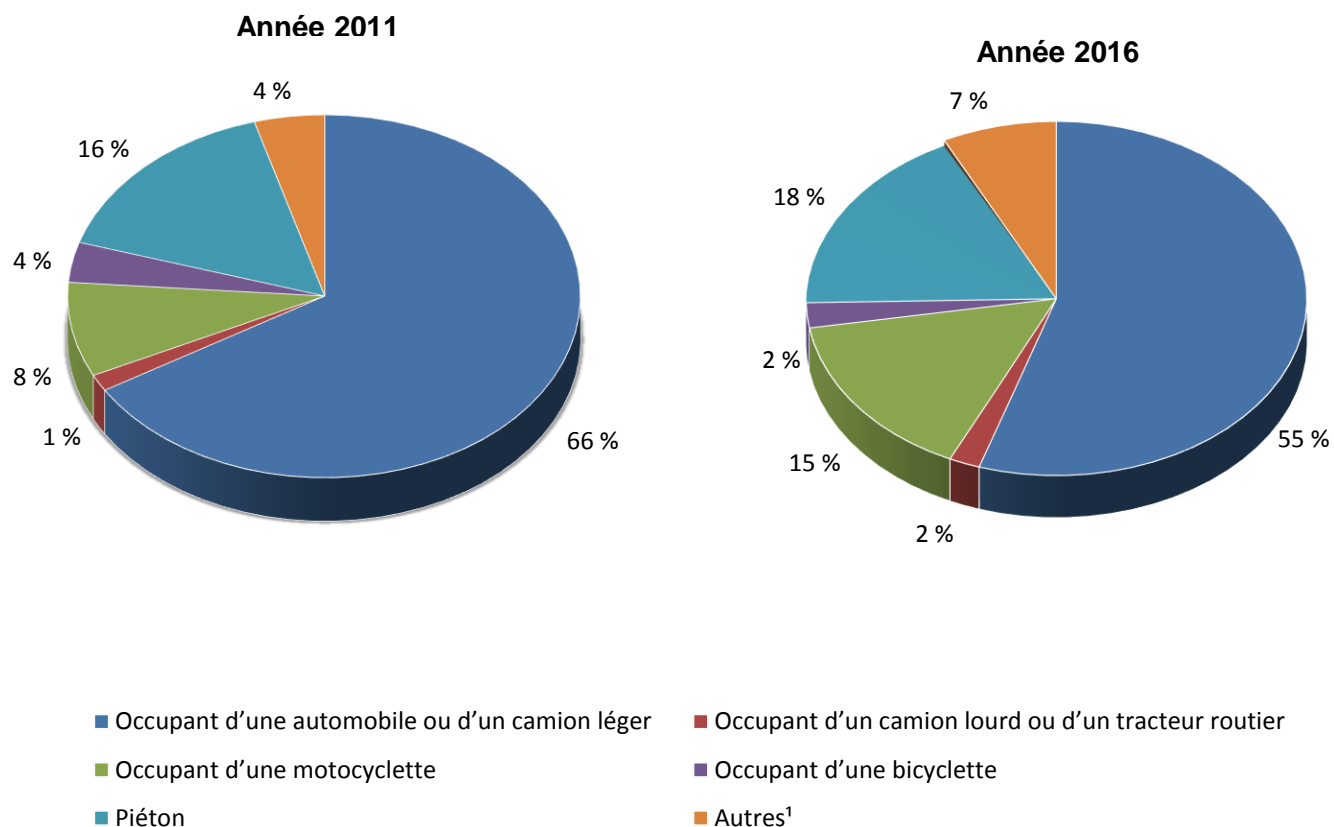
- Le taux de décès en 2016 est de 4,2 pour 100 000 habitants. Ce taux est au deuxième rang des meilleurs résultats des six dernières années, après les résultats exceptionnels de 2014. De 2011 à 2016, la tendance de ce taux est à la baisse. En effet, il est passé de 5,9 à 4,2 décès pour 100 000 habitants.

## Victimes sur les routes du Québec, véhicules en circulation et titulaires de permis, de 1973 à 2016



- De 1987 à 1998, le nombre total de victimes a connu des baisses successives malgré la hausse continue du nombre de véhicules en circulation et de titulaires de permis. De 1999 à 2005, la tendance du nombre total de victimes était à la hausse. Depuis 2006, elle est à la baisse.

## Distribution des décès, au Québec, selon les catégories d'usagers, 2011 et 2016



1. Outre les victimes dont la catégorie d'usagers de la route n'est pas déterminée, la catégorie « Autres » comprend les victimes occupant les types de véhicules suivants : autobus, autobus scolaire, taxi, cyclomoteur, véhicule d'équipement, véhicule-outil, véhicule agricole et ensemble des véhicules circulant habituellement hors du réseau routier.

- Les occupants d'une automobile ou d'un camion léger forment la catégorie où le nombre de personnes décédées sur les routes est le plus élevé. En effet, cette catégorie représente 55 % des décès en 2016.
- Les piétons prennent le deuxième rang, avec 18 % des décès en 2016. La proportion des décès de la catégorie « Piéton » est en augmentation de 2011 à 2016, puisque que celle-ci était de 16 % en 2011.
- Les occupants d'une motocyclette constituent 15 % des décès en 2016, alors qu'en 2011, la part des motocyclistes était de 8 %.

## Nombre de victimes blessées gravement<sup>1</sup>, au Québec, selon les catégories d'usagers, de 2011 à 2016

Catégorie d'usagers	Nombre de victimes par année						Variation en %		
	2011	2012	2013	2014	2015	2016	2016/2015	2016/2011 à 2015	
Occupant d'une automobile ou d'un camion léger	1 253	1 156	991	878	843	811	-3,8 %	-20,8 %	
Occupant d'un camion lourd ou d'un tracteur routier	29	26	27	22	22	31	40,9 %	23,0 %	
Occupant d'une motocyclette	217	240	201	234	244	230	-5,7 %	1,2 %	
Occupant d'une bicyclette	106	88		113	88	114	96	-15,8 %	-5,7 %
Piéton	312	323	296	263	272	242	-11,0 %	-17,5 %	
Autres <sup>2</sup>	103	122	97	87	77	66	-14,3 %	-32,1 %	
<b>Total</b>	<b>2 020</b>	<b>1 955</b>	<b>1 725</b>	<b>1 572</b>	<b>1 572</b>	<b>1 476</b>	<b>-6,1 %</b>	<b>-16,6 %</b>	

1. Nécessitant une hospitalisation.

2. Outre les victimes dont la catégorie d'usagers de la route n'est pas déterminée, la catégorie « Autres » comprend les victimes occupant les types de véhicules suivants : autobus, autobus scolaire, taxi, cyclomoteur, véhicule d'équipement, véhicule-outil, véhicule agricole et ensemble des véhicules circulant habituellement hors du réseau routier.

## Nombre de victimes blessées légèrement, au Québec, selon les catégories d'usagers, de 2011 à 2016

Catégorie d'usagers	Nombre de victimes par année						Variation en %	
	2011	2012	2013	2014	2015	2016	2016/2015	2016/2011 à 2015
Occupant d'une automobile ou d'un camion léger	30 839	28 653	28 071	26 882	27 723	28 056	1,2 %	-1,3 %
Occupant d'un camion lourd ou d'un tracteur routier	474	498	456	449	449	436	-2,9 %	-6,3 %
Occupant d'une motocyclette	1 589	1 574	1 578	1 487	1 578	1 730	9,6 %	10,8 %
Occupant d'une bicyclette	1 795	1 910	1 772	1 630	1 773	1 710	-3,6 %	-3,7 %
Piéton	2 846	2 592	2 527	2 333	2 490	2 462	-1,1 %	-3,7 %
Autres <sup>1</sup>	1 861	1 888	1 576	1 527	1 411	1 432	1,5 %	-13,3 %
<b>Total</b>	<b>39 404</b>	<b>37 115</b>	<b>35 980</b>	<b>34 308</b>	<b>35 424</b>	<b>35 826</b>	<b>1,1 %</b>	<b>-1,7 %</b>

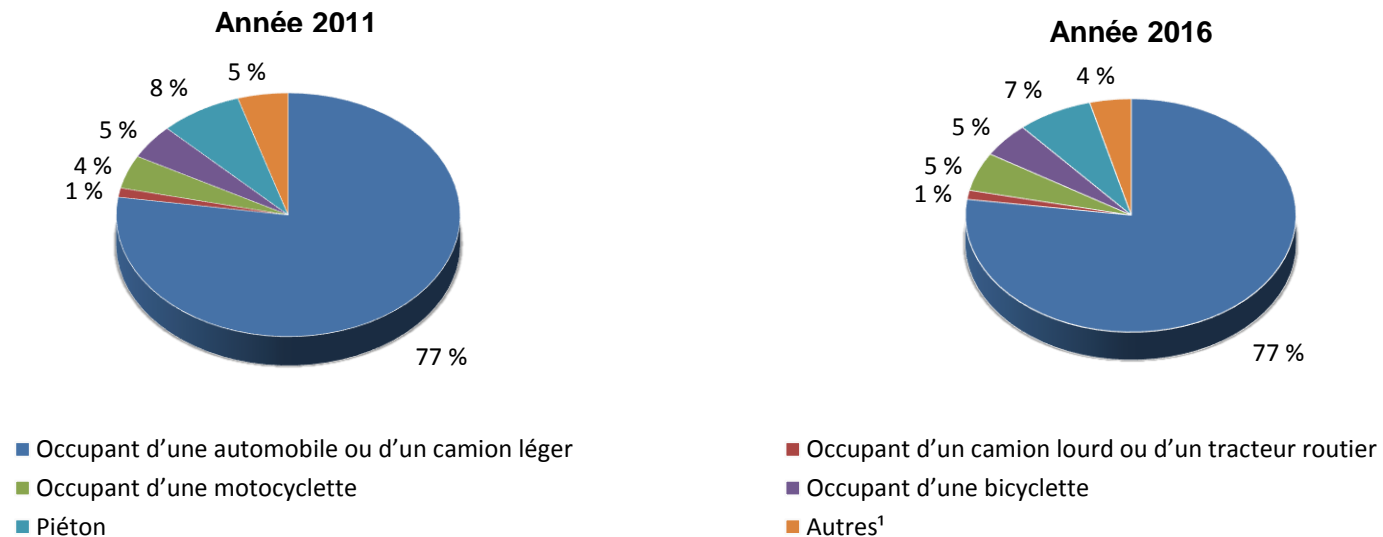
1. Outre les victimes dont la catégorie d'usagers de la route n'est pas déterminée, la catégorie « Autres » comprend les victimes occupant les types de véhicules suivants : autobus, autobus scolaire, taxi, cyclomoteur, véhicule d'équipement, véhicule-outil, véhicule agricole et ensemble des véhicules circulant habituellement hors du réseau routier.

## Nombre total de victimes, au Québec, selon les catégories d'usagers, de 2011 à 2016

Catégorie d'usagers	Nombre de victimes par année						Variation en %	
	2011	2012	2013	2014	2015	2016	2016/2015	2016/2011 à 2015
Occupant d'une automobile ou d'un camion léger	32 407	30 085	29 298	27 954	28 804	29 060	0,9 %	-2,2 %
Occupant d'un camion lourd ou d'un tracteur routier	510	530	496	475	477	474	-0,6 %	-4,7 %
Occupant d'une motocyclette	1 846	1 859	1 825	1 761	1 872	2 014	7,6 %	9,9 %
Occupant d'une bicyclette	1 918	2 012	1 905	1 729	1 896	1 814	-4,3 %	-4,1 %
Piéton	3 233	2 970	2 888	2 646	2 807	2 767	-1,4 %	-4,9 %
Autres <sup>1</sup>	1 985	2 031	1 685	1 633	1 502	1 524	1,5 %	-13,8 %
<b>Total</b>	<b>41 899</b>	<b>39 487</b>	<b>38 097</b>	<b>36 198</b>	<b>37 358</b>	<b>37 653</b>	<b>0,8 %</b>	<b>-2,5 %</b>

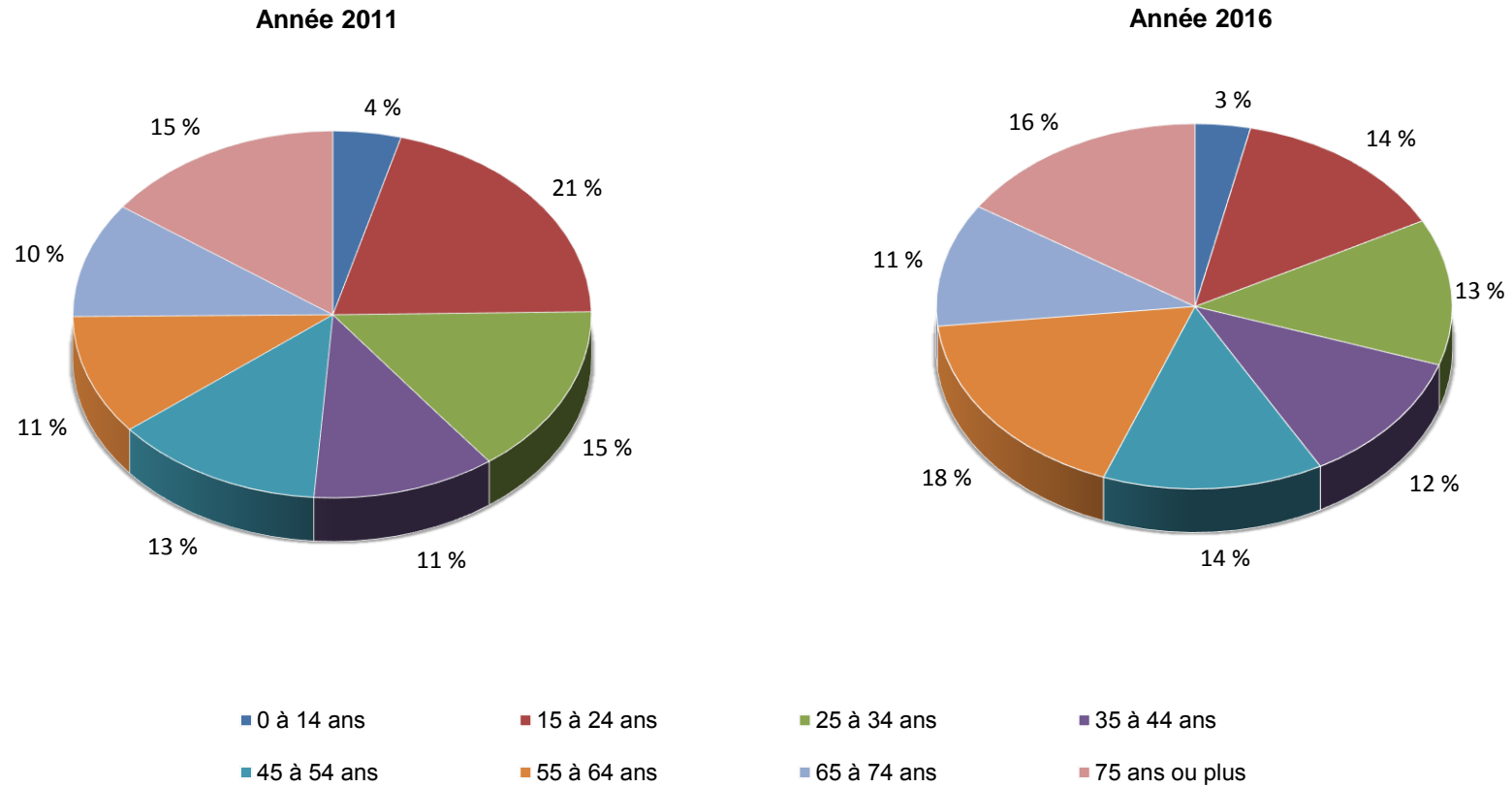
1. Outre les victimes dont la catégorie d'usagers de la route n'est pas déterminée, la catégorie « Autres » comprend les victimes occupant les types de véhicules suivants : autobus, autobus scolaire, taxi, cyclomoteur, véhicule d'équipement, véhicule-outil, véhicule agricole et ensemble des véhicules circulant habituellement hors du réseau routier.

### Distribution de l'ensemble des victimes, au Québec, selon les catégories d'usagers, 2011 et 2016



1. Outre les victimes dont la catégorie d'usagers de la route n'est pas déterminée, la catégorie « Autres » comprend les victimes occupant les types de véhicules suivants : autobus, autobus scolaire, taxi, cyclomoteur, véhicule d'équipement, véhicule-outil, véhicule agricole et ensemble des véhicules circulant habituellement hors du réseau routier.

## Distribution des décès, au Québec, selon l'âge, 2011 et 2016



- Comparativement à 2011 où les personnes âgées de 15 à 24 ans représentaient 21 % des décès, cette proportion est de 14 % en 2016.
- Les victimes âgées de 55 à 64 ans forment cette année le groupe où la proportion de personnes décédées sur les routes est la plus élevée (18 %).

### Nombre de victimes blessées gravement<sup>1</sup>, au Québec, selon l'âge, de 2011 à 2016

Âge des victimes	Nombre de victimes par année						Variation en %		
	2011	2012	2013	2014	2015	2016	2016/2015	2016/ 2011 à 2015	
0 à 14 ans	94	79	71	67	73	60	-17,8 %	-21,9 %	
15 à 24 ans	540	573	445	377	361	353	-2,2 %	-23,1 %	
25 à 34 ans	358	322	301	257	281	240	-14,6 %	-21,0 %	
35 à 44 ans	279	243	252	220	204	217	6,4 %	-9,4 %	
45 à 54 ans	327	312	267	243	218	206	-5,5 %	-24,7 %	
55 à 64 ans	190	225	169	198	202	177	-12,4 %	-10,1 %	
65 à 74 ans	125	103	125	102	133	122	-8,3 %	3,7 %	
75 ans ou plus	85	72	75	86	80	82	2,5 %	3,0 %	
Non précisé	22	26	20	22	20	19			
<b>Total</b>	<b>2 020</b>	<b>1 955</b>	<b>1 725</b>	<b>1 572</b>	<b>1 572</b>	<b>1 476</b>	<b>-6,1 %</b>	<b>-16,6 %</b>	

1. Nécessitant une hospitalisation.

### Nombre de victimes blessées légèrement, au Québec, selon l'âge, de 2011 à 2016

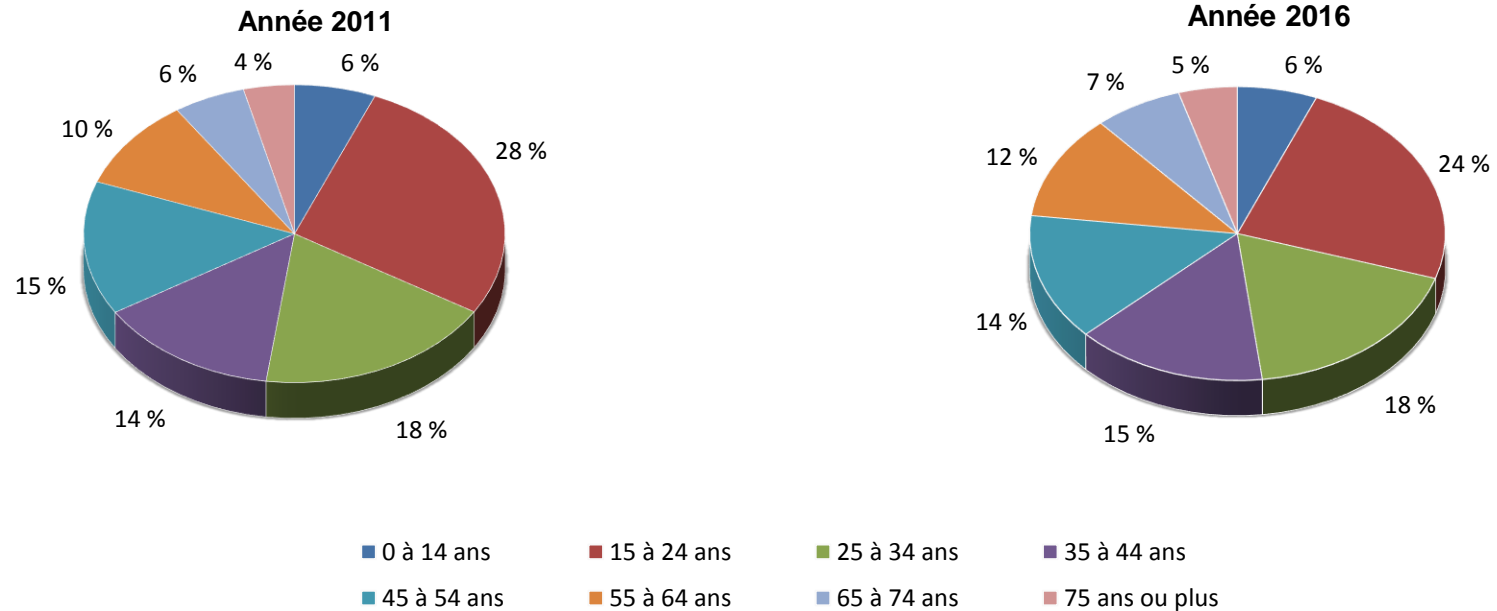
Âge des victimes	Nombre de victimes par année						Variation en %		
	2011	2012	2013	2014	2015	2016	2016/2015	2016/ 2011 à 2015	
0 à 14 ans	2 473	2 188	2 164	2 079	2 207	2 248	1,9 %	1,2 %	
15 à 24 ans	10 807	9 822	9 172	8 335	8 761	8 454	-3,5 %	-9,9 %	
25 à 34 ans	7 194	6 636	6 480	6 258	6 354	6 484	2,0 %	-1,5 %	
35 à 44 ans	5 478	5 098	5 117	5 113	5 182	5 315	2,6 %	2,3 %	
45 à 54 ans	5 646	5 414	5 229	4 906	4 929	4 952	0,5 %	-5,2 %	
55 à 64 ans	3 878	3 884	3 843	3 708	3 853	4 090	6,2 %	6,7 %	
65 à 74 ans	2 113	2 186	2 169	2 155	2 329	2 407	3,3 %	9,9 %	
75 ans ou plus	1 464	1 567	1 471	1 440	1 512	1 570	3,8 %	5,3 %	
Non précisé	351	320	335	314	297	306			
<b>Total</b>	<b>39 404</b>	<b>37 115</b>	<b>35 980</b>	<b>34 308</b>	<b>35 424</b>	<b>35 826</b>	<b>1,1 %</b>	<b>-1,7 %</b>	



### Nombre total de victimes, au Québec, selon l'âge, de 2011 à 2016

Âge des victimes	Nombre de victimes par année						Variation en %		
	2011	2012	2013	2014	2015	2016	2016/2015	2016/ 2011 à 2015	
0 à 14 ans	2 587	2 278	2 251	2 156	2 289	2 320	1,4 %	0,3 %	
15 à 24 ans	11 444	10 498	9 696	8 775	9 177	8 855	-3,5 %	-10,7 %	
25 à 34 ans	7 623	7 014	6 839	6 558	6 693	6 769	1,1 %	-2,5 %	
35 à 44 ans	5 811	5 380	5 410	5 365	5 417	5 573	2,9 %	1,8 %	
45 à 54 ans	6 035	5 804	5 542	5 199	5 199	5 206	0,1 %	-6,3 %	
55 à 64 ans	4 118	4 163	4 074	3 941	4 102	4 328	5,5 %	6,1 %	
65 à 74 ans	2 286	2 328	2 333	2 300	2 502	2 567	2,6 %	9,2 %	
75 ans ou plus	1 620	1 674	1 592	1 566	1 660	1 707	2,8 %	5,2 %	
Non précisé	375	348	360	338	319	328			
<b>Total</b>	<b>41 899</b>	<b>39 487</b>	<b>38 097</b>	<b>36 198</b>	<b>37 358</b>	<b>37 653</b>	<b>0,8 %</b>	<b>-2,5 %</b>	

### Distribution de l'ensemble des victimes, au Québec, selon l'âge, 2011 et 2016



### Nombre de victimes décédées, au Québec, selon l'âge, de 2011 à 2016, pour 100 000 habitants

Âge des victimes	Année de l'accident						Variation en %	
	2011	2012	2013	2014	2015	2016	2016/2015	2016/ 2011 à 2015
0 à 14 ans	1,6	0,9	1,3	0,8	0,7	0,9	31,7 %	-12,2 %
15 à 24 ans	9,5	10,1	7,8	6,3	5,6	5,0	-10,9 %	-36,2 %
25 à 34 ans	6,5	5,1	5,3	3,9	5,3	4,1	-22,7 %	-21,6 %
35 à 44 ans	5,1	3,7	3,8	3,0	2,8	3,7	30,0 %	-0,5 %
45 à 54 ans	4,9	6,2	3,7	4,1	4,4	4,1	-5,7 %	-11,1 %
55 à 64 ans	4,6	4,9	5,5	3,0	4,0	5,1	27,5 %	15,8 %
65 à 74 ans	6,9	5,3	5,1	5,4	4,8	4,4	-8,3 %	-19,7 %
75 ans ou plus	12,7	6,1	7,8	6,6	11,0	8,6	-21,9 %	-3,1 %
<b>Total</b>	<b>5,9</b>	<b>5,2</b>	<b>4,8</b>	<b>3,9</b>	<b>4,4</b>	<b>4,2</b>	<b>-3,8%</b>	<b>-12,7%</b>

• Même si le nombre de victimes décédées pour 100 000 habitants semble avoir augmenté en 2016 pour les groupes d'âge de 0 à 14 ans et de 35 à 44 ans par rapport à 2015, la tendance est à la baisse lorsqu'on compare ceux-ci aux nombres obtenus pour les années 2011 à 2015.

• En ce qui concerne le groupe des 55 à 64 ans, le taux de décès pour 100 000 habitants est en augmentation par rapport à 2015 et par rapport à la moyenne de 2011 à 2015, avec des hausses de 27,5 % et de 15,8 % respectivement.

### Nombre total de victimes, au Québec, selon l'âge, de 2011 à 2016, pour 100 000 habitants

Âge des victimes	Année de l'accident						Variation en %	
	2011	2012	2013	2014	2015	2016	2016/2015	2016/ 2011 à 2015
0 à 14 ans	210	183	179	170	179	179	0,1 %	-2,8 %
15 à 24 ans	1 126	1 032	958	880	942	928	-1,4 %	-6,0 %
25 à 34 ans	699	641	624	598	612	616	0,7 %	-2,9 %
35 à 44 ans	553	508	506	495	493	498	1,1 %	-2,5 %
45 à 54 ans	473	461	448	430	439	449	2,3 %	-0,2 %
55 à 64 ans	380	376	360	342	349	362	3,6 %	0,1 %
65 à 74 ans	328	318	304	287	301	298	-0,9 %	-3,1 %
75 ans ou plus	289	292	271	259	267	266	-0,7 %	-3,6 %
<b>Total</b>	<b>523</b>	<b>488</b>	<b>467</b>	<b>441</b>	<b>452</b>	<b>452</b>	<b>0,0 %</b>	<b>-4,7 %</b>

• Même si le nombre total de victimes pour 100 000 habitants semble avoir augmenté en 2016 pour la majorité des groupes d'âge par rapport à 2015, ces taux sont à la baisse lorsqu'ils sont comparés aux taux moyens de 2011 à 2015, à l'exception du groupe d'âge des 55 à 64 ans.

## Nombre de victimes, au Québec, selon la nature des blessures et la région de l'accident, de 2011 à 2016

Région de l'accident	Nature des blessures															
	Mortelles								Graves <sup>1</sup>							
	Année de l'accident						Variation en %		Année de l'accident						Variation en %	
	2011	2012	2013	2014	2015	2016	2016/2015	2016/2011 à 2015	2011	2012	2013	2014	2015	2016	2016/2015	2016/2011 à 2015
01 Bas-Saint-Laurent	23	19	20	23	27	15	-44,4 %	-33,0 %	77	74	64	53	51	52	2,0 %	-18,5 %
02 Saguenay–Lac-Saint-Jean	31	22	15	19	18	20	11,1 %	-4,8 %	92	97	108	67	66	82	24,2 %	-4,7 %
03 Capitale-Nationale	31	20	41	22	27	17	-37,0 %	-39,7 %	164	134	157	149	150	144	-4,0 %	-4,5 %
04 Mauricie	18	22	11	12	22	20	-9,1 %	17,6 %	97	105	61	82	62	76	22,6 %	-6,6 %
05 Estrie	22	22	18	20	16	14	-12,5 %	-28,6 %	95	102	79	68	67	72	7,5 %	-12,4 %
06 Montréal	44	39	33	32	30	31	3,3 %	-12,9 %	325	296	272	272	270	226	-16,3 %	-21,3 %
07 Outaouais	30	21	19	18	16	16	0,0 %	-23,1 %	82	89	73	54	72	55	-23,6 %	-25,7 %
08 Abitibi-Témiscamingue	17	20	16	12	13	10	-23,1 %	-35,9 %	48	54	49	39	49	34	-30,6 %	-28,9 %
09 Côte-Nord	8	6	13	10	6	11	83,3 %	27,9 %	34	40	38	25	13	32	146,2 %	6,7 %
10 Nord-du-Québec	3	3	9	2	3	1	-66,7 %	-75,0 %	23	20	13	9	11	9	-18,2 %	-40,8 %
11 Gaspésie–Îles-de-la-Madeleine	4	9	4	5	10	9	-10,0 %	40,6 %	53	32	32	26	38	21	-44,7 %	-42,0 %
12 Chaudière-Appalaches	49	41	26	25	26	35	34,6 %	4,8 %	125	123	101	114	104	98	-5,8 %	-13,6 %
13 Laval	7	6	7	2	10	4	-60,0 %	-37,5 %	54	76	67	47	39	30	-23,1 %	-47,0 %
14 Lanaudière	41	31	24	24	32	21	-34,4 %	-30,9 %	140	135	137	91	106	96	-9,4 %	-21,2 %
15 Laurentides	39	34	29	31	18	38	111,1 %	25,8 %	196	170	129	126	125	101	-19,2 %	-32,3 %
16 Montérégie	75	67	83	49	67	65	-3,0 %	-4,7 %	337	320	266	248	256	284	10,9 %	-0,5 %
17 Centre-du-Québec	33	35	24	12	21	24	14,3 %	-4,0 %	78	88	79	102	93	64	-31,2 %	-27,3 %
<b>Total</b>	<b>475</b>	<b>417</b>	<b>392</b>	<b>318</b>	<b>362</b>	<b>351</b>	<b>-3,0 %</b>	<b>-10,6 %</b>	<b>2 020</b>	<b>1 955</b>	<b>1 725</b>	<b>1 572</b>	<b>1 572</b>	<b>1 476</b>	<b>-6,1 %</b>	<b>-16,6 %</b>

1. Nécessitant une hospitalisation.

## Nombre de victimes, au Québec, selon la nature des blessures et la région de l'accident, de 2011 à 2016 (suite)

Région de l'accident	Nature des blessures															
	Légères								Total des victimes							
	Année de l'accident						Variation en %		Année de l'accident						Variation en %	
	2011	2012	2013	2014	2015	2016	2016/2015	2016/2011 à 2015	2011	2012	2013	2014	2015	2016	2016/2015	2016/2011 à 2015
01 Bas-Saint-Laurent	1 188	1 091	963	995	1 004	1 023	1,9 %	-2,4 %	1 288	1 184	1 047	1 071	1 082	1 090	0,7 %	-3,9 %
02 Saguenay–Lac-Saint-Jean	1 475	1 425	1 353	1 147	1 211	1 221	0,8 %	-7,7 %	1 598	1 544	1 476	1 233	1 295	1 323	2,2 %	-7,4 %
03 Capitale-Nationale	3 328	3 109	2 928	2 632	2 890	2 853	-1,3 %	-4,2 %	3 523	3 263	3 126	2 803	3 067	3 014	-1,7 %	-4,5 %
04 Mauricie	1 621	1 636	1 438	1 501	1 581	1 605	1,5 %	3,2 %	1 736	1 763	1 510	1 595	1 665	1 701	2,2 %	2,9 %
05 Estrie	1 596	1 461	1 566	1 366	1 421	1 349	-5,1 %	-9,0 %	1 713	1 585	1 663	1 454	1 504	1 435	-4,6 %	-9,4 %
06 Montréal	8 159	7 387	7 162	6 928	7 190	7 195	0,1 %	-2,3 %	8 528	7 722	7 467	7 232	7 490	7 452	-0,5 %	-3,1 %
07 Outaouais	1 689	1 711	1 633	1 436	1 412	1 405	-0,5 %	-10,9 %	1 801	1 821	1 725	1 508	1 500	1 476	-1,6 %	-11,7 %
08 Abitibi-Témiscamingue	868	808	777	635	702	680	-3,1 %	-10,3 %	933	882	842	686	764	724	-5,2 %	-11,9 %
09 Côte-Nord	508	470	471	404	368	331	-10,1 %	-25,5 %	550	516	522	439	387	374	-3,4 %	-22,5 %
10 Nord-du-Québec	107	133	115	128	75	99	32,0 %	-11,3 %	133	156	137	139	89	109	22,5 %	-16,7 %
11 Gaspésie–Îles-de-la-Madeleine	537	514	450	465	543	447	-17,7 %	-10,9 %	594	555	486	496	591	477	-19,3 %	-12,4 %
12 Chaudière-Appalaches	2 149	2 092	1 900	1 812	1 790	1 910	6,7 %	-2,0 %	2 323	2 256	2 027	1 951	1 920	2 043	6,4 %	-2,5 %
13 Laval	2 094	1 857	1 815	1 854	1 943	1 924	-1,0 %	0,6 %	2 155	1 939	1 889	1 903	1 992	1 958	-1,7 %	-0,9 %
14 Lanaudière	2 778	2 735	2 644	2 358	2 287	2 329	1,8 %	-9,0 %	2 959	2 901	2 805	2 473	2 425	2 446	0,9 %	-9,8 %
15 Laurentides	2 974	2 894	2 763	2 591	2 704	2 952	9,2 %	6,0 %	3 209	3 098	2 921	2 748	2 847	3 091	8,6 %	4,3 %
16 Montérégie	6 980	6 470	6 687	6 819	7 071	7 137	0,9 %	4,9 %	7 392	6 857	7 036	7 116	7 394	7 486	1,2 %	4,6 %
17 Centre-du-Québec	1 353	1 322	1 315	1 237	1 232	1 366	10,9 %	5,7 %	1 464	1 445	1 418	1 351	1 346	1 454	8,0 %	3,5 %
<b>Total</b>	<b>39 404</b>	<b>37 115</b>	<b>35 980</b>	<b>34 308</b>	<b>35 424</b>	<b>35 826</b>	<b>1,1 %</b>	<b>-1,7 %</b>	<b>41 899</b>	<b>39 487</b>	<b>38 097</b>	<b>36 198</b>	<b>37 358</b>	<b>37 653</b>	<b>0,8 %</b>	<b>-2,5 %</b>

## Nombre total de victimes, au Québec, survenues dans des accidents impliquant un véhicule lourd, de 2011 à 2016

### Victimes, Occupants du véhicule lourd

Année	Autobus scolaire	Autobus ou minibus	Camion lourd ou tracteur routier	Véhicule-outil ou d'équipement	Total
2011	71	306	510	134	1 021
2012	110	360	530	89	1 089
2013	96	289	496	69	950
2014	48	329	475	65	917
2015	65	255	477	50	847
2016	61	247	474	66	848

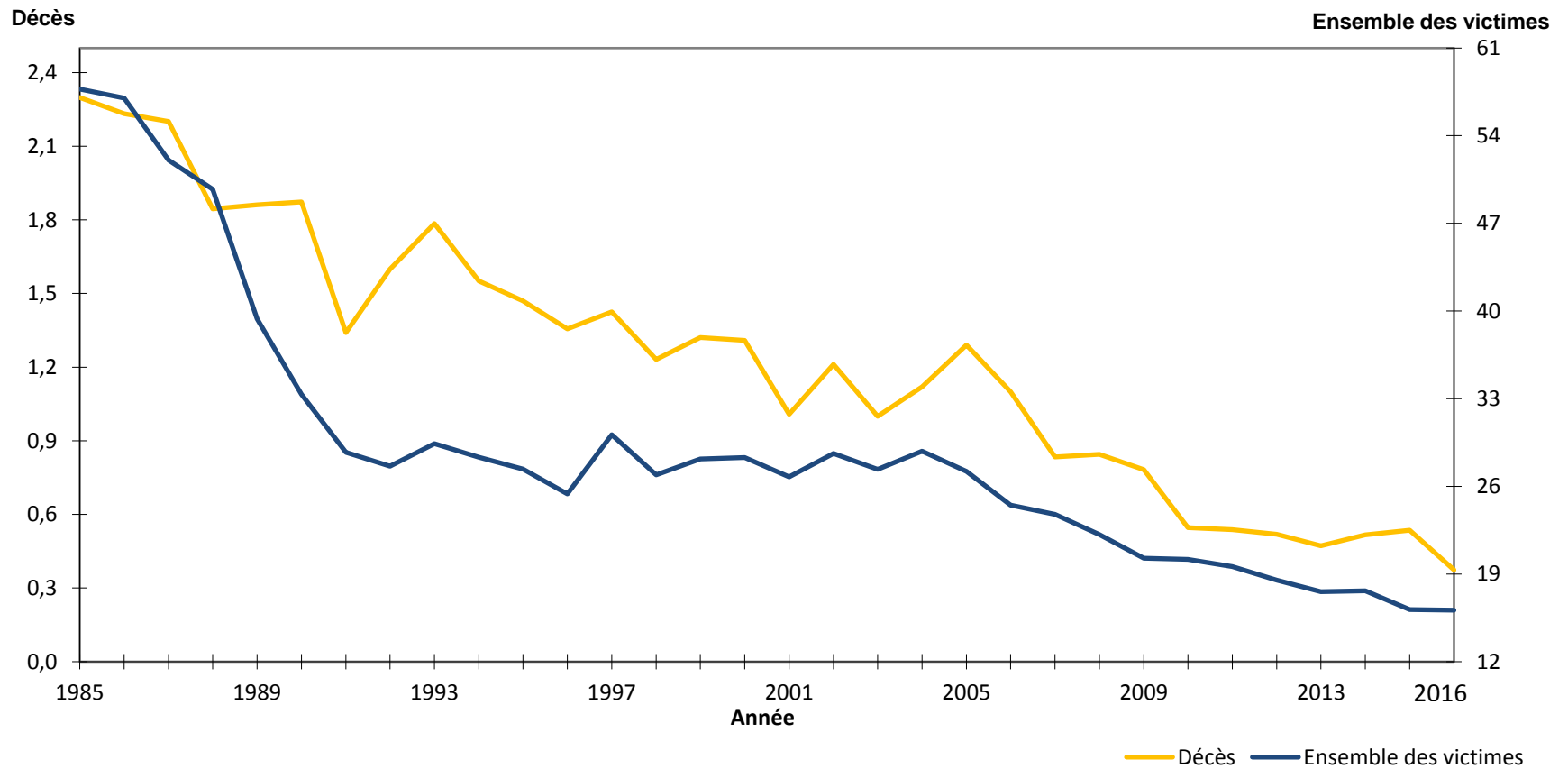
### Victimes, Occupants et non-occupants du véhicule lourd

Année	Autobus scolaire	Autobus ou minibus	Camion lourd ou tracteur routier	Véhicule-outil ou d'équipement	Total <sup>1</sup>
2011	179	590	2 479	373	3 532
2012	198	593	2 426	288	3 444
2013	195	566	2 382	306	3 350
2014	150	561	2 391	324	3 356
2015	194	514	2 234	259	3 142
2016	181	456	2 284	280	3 147

1. Le total d'une ligne n'égal pas la somme des nombres de cette ligne, car les victimes d'un même accident sont présentées autant de fois qu'il y a de véhicules différents impliqués dans l'accident.

- Pour l'année 2016, 8,4 % de l'ensemble des victimes de la route (3 147 sur 37 653) sont issues d'un accident impliquant un véhicule lourd.
- Le nombre total de victimes d'accidents impliquant un véhicule lourd a légèrement augmenté en 2016 par rapport à 2015, passant de 3 142 à 3 147. Les victimes occupants et non-occupants ont connu une baisse par rapport à 2015 pour les types autobus scolaires et autobus ou minibus, alors qu'elles ont augmenté pour les types camion lourd ou tracteur routier et véhicules-outil ou véhicule d'équipement.

**Taux de décès et taux de l'ensemble des victimes dans les accidents impliquant un camion lourd ou un tracteur routier, pour 1 000 camions lourds ou tracteurs routiers en circulation, de 1985 à 2016**



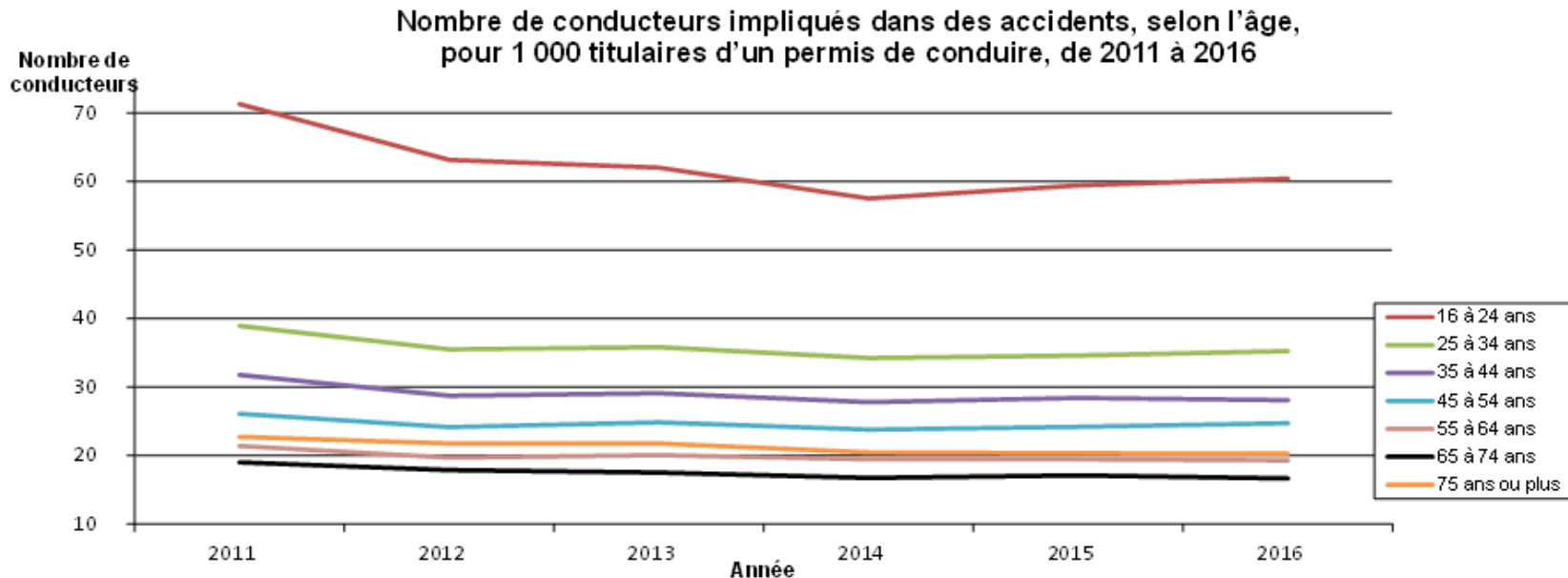
- Le taux des victimes décédées de même que le taux de l'ensemble des victimes dans les accidents impliquant un camion lourd ou un tracteur routier pour 1 000 camions lourds ou tracteurs routiers en circulation suivent les mêmes tendances, quoique le taux de victimes décédées varie davantage d'une année à l'autre.

**Nombre de conducteurs impliqués dans des accidents<sup>1</sup>,  
selon l'âge, de 2011 à 2016, pour 1 000 titulaires d'un permis de conduire**

Âge des conducteurs	Année de l'accident					
	2011	2012	2013	2014	2015	2016
16 à 24 ans	71	63	62	58	59	60
25 à 34 ans	39	35	36	34	35	35
35 à 44 ans	32	29	29	28	28	28
45 à 54 ans	26	24	25	24	24	25
55 à 64 ans	21	20	20	19	19	19
65 à 74 ans	19	18	18	17	17	17
75 ans ou plus	23	22	22	20	20	20
<b>Total</b>	<b>39</b>	<b>36</b>	<b>35</b>	<b>33</b>	<b>33</b>	<b>32</b>

1. Tous les accidents, avec dommages corporels et avec dommages matériels seulement, sont pris en compte.

- En 2016, le nombre de conducteurs impliqués dans des accidents pour 1 000 titulaires d'un permis de conduire a légèrement augmenté chez les 16 à 24 ans et les 45 à 54 ans, alors qu'il est resté stable pour tous les autres groupes d'âge.



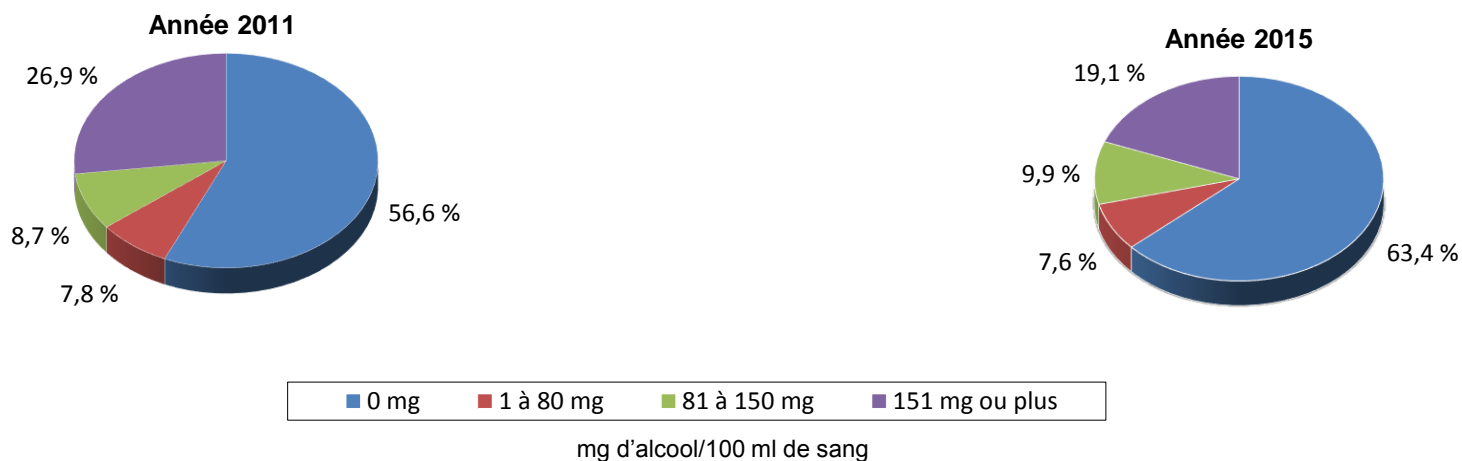
## Taux d'alcoolémie des conducteurs décédés au Québec, selon le résultat du test d'alcoolémie

### Conducteurs décédés ayant subi un test d'alcoolémie, selon le taux d'alcoolémie obtenu, de 2011 à 2015

Taux d'alcoolémie (mg d'alcool/100 ml de sang)	Année de l'accident									
	2011		2012		2013		2014		2015	
	Nombre de conducteurs décédés	Pourcentage	Nombre de conducteurs décédés	Pourcentage	Nombre de conducteurs décédés	Pourcentage	Nombre de conducteurs décédés	Pourcentage	Nombre de conducteurs décédés	Pourcentage
0	124	56,6 %	113	55,1 %	129	60,0 %	103	64,4 %	83	63,4 %
1 à 50	16	7,3 %	14	6,8 %	16	7,4 %	10	6,3 %	9	6,9 %
51 à 80	1	0,5 %	4	2,0 %	4	1,9 %	1	0,6 %	1	0,8 %
81 à 150	19	8,7 %	22	10,7 %	18	8,4 %	6	3,8 %	13	9,9 %
151 ou plus	59	26,9 %	52	25,4 %	48	22,3 %	40	25,0 %	25	19,1 %
<b>Total</b>	<b>219</b>	<b>100,0 %</b>	<b>205</b>	<b>100,0 %</b>	<b>215</b>	<b>100,0 %</b>	<b>160</b>	<b>100,0 %</b>	<b>131</b>	<b>100,0 %</b>

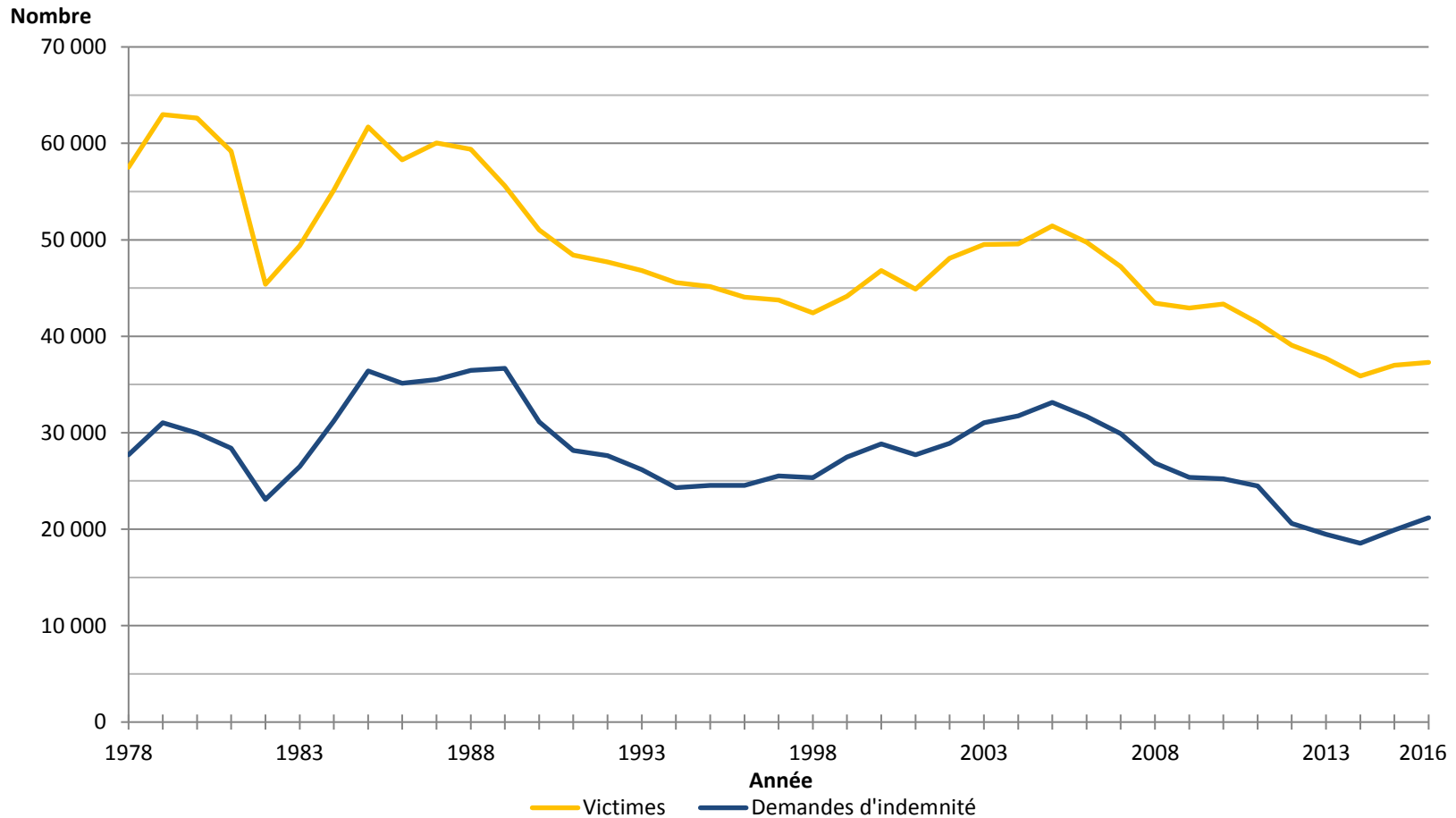
- Selon les résultats d'un jumelage entre les données du Bureau du coroner et les fichiers d'accidents compilés par la Société de l'assurance automobile du Québec, 29,0 % des conducteurs décédés sur les routes du Québec en 2015 présentaient un taux d'alcoolémie supérieur à 80 mg par 100 ml de sang. Ce pourcentage est similaire à celui de 2014, qui était de 28,8 %.

### Distribution des conducteurs décédés ayant subi un test d'alcoolémie, selon le taux d'alcoolémie obtenu, 2011 et 2015





## Nombre de victimes et de demandes d'indemnité, au Québec, de 1978 à 2016



Note : À compter de 1989, les accidents hors réseau et les victimes de ces accidents sont exclus de ces données. Les demandes d'indemnité sont regroupées selon l'année de l'accident et non selon la date de réception de la demande. Ainsi, puisque la loi prévoit un délai de trois ans pour faire parvenir une demande d'indemnité à la Société, pour les dernières années, le nombre de demandes d'indemnité peut être modifié.

- Les courbes qui illustrent le nombre de victimes et de demandes d'indemnité ont le même comportement. Ainsi, exception faite de l'année 2001, ces deux nombres étaient en hausse de 1998 à 2005. De 2006 à 2014, la tendance est à la baisse, autant pour le nombre de victimes de la route que pour le nombre de demandes d'indemnité. Il semble y avoir une augmentation des victimes et des demandes d'indemnité depuis 2015.