



Avec vous,
au cœur de votre sécurité

DONNÉES ET STATISTIQUES

2018

SOCIÉTÉ DE L'ASSURANCE
AUTOMOBILE DU QUÉBEC

Québec 

On peut obtenir des exemplaires du présent document en écrivant à l'adresse suivante :

Direction des communications et des relations publiques
Société de l'assurance automobile du Québec
Case postale 19600, succursale Terminus
333, boulevard Jean-Lesage, O-M-51
Québec (Québec) G1K 8J6

saaq.gouv.qc.ca

Édité par la Direction des communications et des relations publiques
Société de l'assurance automobile du Québec

Données et statistiques 2018 Société de l'assurance automobile du Québec
Format : Imprimé
ISBN : 978-2-550-85384-8

Données et statistiques 2018 Société de l'assurance automobile du Québec
Format : PDF
ISBN : 978-2-550-85385-5

© Société de l'assurance automobile du Québec, 2019

Le présent document est un recueil d'informations complémentaires au rapport annuel de gestion 2018. Il contient les principales statistiques compilées par la Société depuis 1978 ainsi que des données relatives à certaines de ses activités.

PLUS PRÉCISÉMENT, CE DOCUMENT PRÉSENTE :

LES STATISTIQUES DE 1978 À 2018 SUR :

- les titulaires de permis de conduire
- le parc automobile
- le bilan routier
- le coût du régime

LES DONNÉES RELATIVES AUX ACTIVITÉS DE LA SOCIÉTÉ SUR :

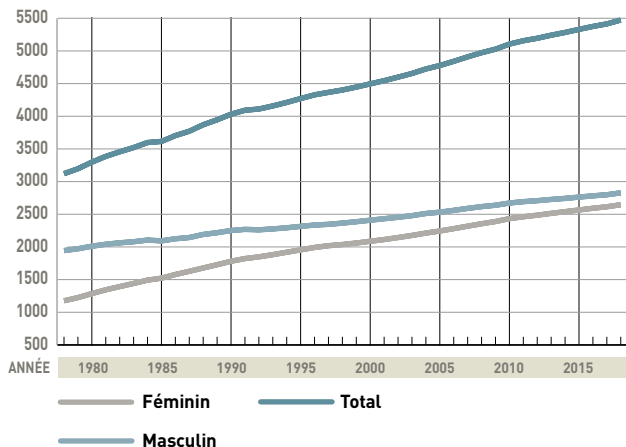
- les services aux personnes accidentées
- les services aux usagers de la route
- la sécurité routière
- les services aux personnes handicapées
- les interventions en contrôle du transport routier



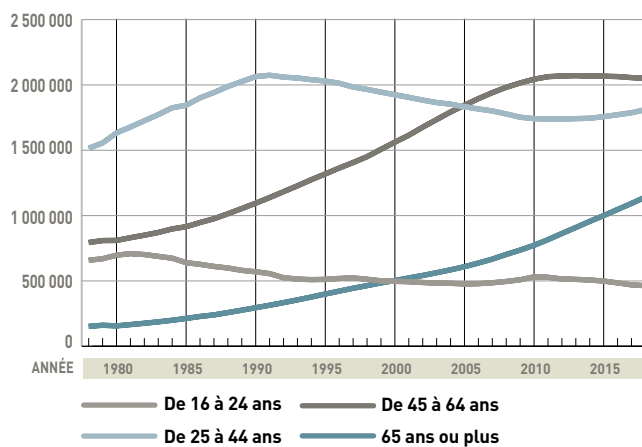
NOMBRE DE TITULAIRES¹ DE PERMIS DE CONDUIRE SELON LE SEXE ET L'ÂGE DE 1978 À 2018

Depuis 1978, le nombre de titulaires de permis de conduire augmente en moyenne de 1,4 % par année. Au cours des dix dernières années, cette croissance a ralenti et l'augmentation a été de 1,0 % par année en moyenne. Les femmes représentent 48,3 % des titulaires de permis de conduire en 2018. Elles n'en représentaient que 37,7 % en 1978.

Titulaires de permis de conduire selon le sexe, de 1978 à 2018



Titulaires de permis de conduire selon l'âge, de 1978 à 2018



SEXE		
ANNÉE	Masculin	Féminin
1978	1 944 843	1 176 624
1979	1 972 795	1 224 566
1980	2 011 871	1 286 634
1981	2 041 656	1 344 665
1982	2 063 205	1 393 560
1983	2 080 367	1 441 153
1984	2 105 428	1 492 834
1985	2 093 296	1 522 157
1986	2 125 357	1 578 809
1987	2 144 767	1 627 025
1988	2 191 195	1 678 805
1989	2 218 573	1 728 381
1990	2 251 607	1 781 364
1991	2 269 568	1 822 800
1992	2 262 853	1 848 373
1993	2 276 174	1 882 798
1994	2 293 544	1 919 048
1995	2 315 689	1 955 658
1996	2 335 936	1 992 139
1997	2 346 636	2 019 373
1998	2 365 139	2 037 553
1999	2 386 680	2 060 759
2000	2 409 555	2 087 442
2001	2 432 078	2 113 383
2002	2 454 933	2 144 882
2003	2 479 014	2 176 598
2004	2 512 094	2 212 616
2005	2 532 711	2 244 718
2006	2 560 746	2 280 430
2007	2 590 927	2 318 453
2008	2 617 701	2 355 872
2009	2 638 624	2 389 224
2010	2 672 570	2 433 053
2011	2 693 475	2 462 878
2012	2 708 224	2 486 536
2013	2 727 758	2 514 088
2014	2 743 427	2 540 523
2015	2 763 745	2 566 819
2016	2 782 848	2 592 800
2017	2 799 073	2 615 406
2018	2 827 518	2 645 824

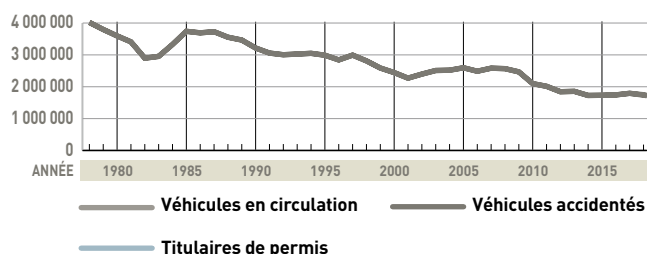
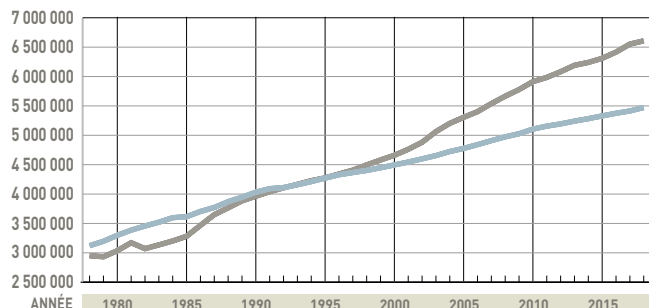
ÂGE					
Moins de 16 ans	De 16 à 24 ans	De 25 à 44 ans	De 45 à 64 ans	65 ans ou plus	TOTAL
0	658 854	1 515 600	794 333	152 680	3 121 467
0	670 534	1 556 540	809 176	161 111	3 197 361
0	697 776	1 633 596	810 622	156 511	3 298 505
0	709 617	1 678 879	831 274	166 551	3 386 321
0	702 326	1 726 912	850 665	176 862	3 456 765
0	688 390	1 773 460	871 825	187 845	3 521 520
0	674 103	1 825 746	898 921	199 492	3 598 262
0	640 626	1 845 869	915 252	213 706	3 615 453
0	627 555	1 901 023	947 312	228 276	3 704 166
0	611 950	1 942 840	976 581	240 421	3 771 792
8 247	599 596	1 988 929	1 014 744	258 484	3 870 000
7 750	581 923	2 026 586	1 054 125	276 570	3 946 954
7 839	570 001	2 064 038	1 095 720	295 373	4 032 971
7 518	556 945	2 074 856	1 138 281	314 768	4 092 368
7 693	525 773	2 060 361	1 183 299	334 100	4 111 226
8 094	514 097	2 053 071	1 228 313	355 397	4 158 972
8 188	510 375	2 040 697	1 275 485	377 847	4 212 592
8 167	512 123	2 030 651	1 319 812	400 594	4 271 347
7 286	519 724	2 013 872	1 364 628	422 565	4 328 075
6 600	523 425	1 984 673	1 406 359	444 952	4 366 009
6 635	513 693	1 966 707	1 451 130	464 527	4 402 692
6 984	501 474	1 945 804	1 507 688	485 489	4 447 439
6 936	497 697	1 925 577	1 562 947	503 840	4 496 997
6 432	494 180	1 905 709	1 615 961	523 179	4 545 461
6 840	488 567	1 884 468	1 677 345	542 595	4 599 815
7 696	483 670	1 865 285	1 735 863	563 098	4 655 612
9 548	482 374	1 853 867	1 793 043	585 878	4 724 710
11 445	477 798	1 833 659	1 845 317	609 210	4 777 429
12 720	479 117	1 816 074	1 895 710	637 555	4 841 176
13 390	486 222	1 801 048	1 941 060	667 660	4 909 380
12 958	496 989	1 778 119	1 982 388	703 119	4 973 573
12 871	509 369	1 753 403	2 015 321	736 884	5 027 848
12 720	531 078	1 742 980	2 044 979	773 866	5 105 623
8 214	528 618	1 740 254	2 063 032	816 235	5 156 353
6 921	515 988	1 739 261	2 069 060	863 530	5 194 760
6 341	512 066	1 742 123	2 071 912	909 404	5 241 846
5 688	507 632	1 745 958	2 068 561	956 111	5 283 950
5 353	499 673	1 757 521	2 067 673	1 000 344	5 330 564
5 852	485 397	1 772 665	2 064 513	1 047 221	5 375 648
6 102	470 576	1 787 259	2 056 559	1 093 983	5 414 479
6 530	463 750	1 810 565	2 050 927	1 141 570	5 473 342

1. Ces données représentent le nombre de titulaires de permis de conduire en date du 1^{er} juin de chaque année. Depuis le 29 juin 1987, le nombre de titulaires de permis de conduire comprend les titulaires de permis pour cyclomoteur. Ces derniers doivent être âgés de 14 ans ou plus.

NOMBRE DE VÉHICULES EN CIRCULATION, DE TITULAIRES DE PERMIS DE CONDUIRE ET DE VÉHICULES ACCIDENTÉS DE 1978 À 2018

Depuis 1978, le nombre de véhicules en circulation a connu une augmentation moyenne de 2,0 % par année. Par ailleurs, le nombre de titulaires de permis a augmenté de 1,4 % par année en moyenne. Quant aux véhicules accidentés, leur nombre montre une diminution moyenne de 1,9 % pour la période de 1978 à 2018.

Véhicules en circulation, titulaires de permis de conduire et véhicules accidentés, de 1978 à 2018



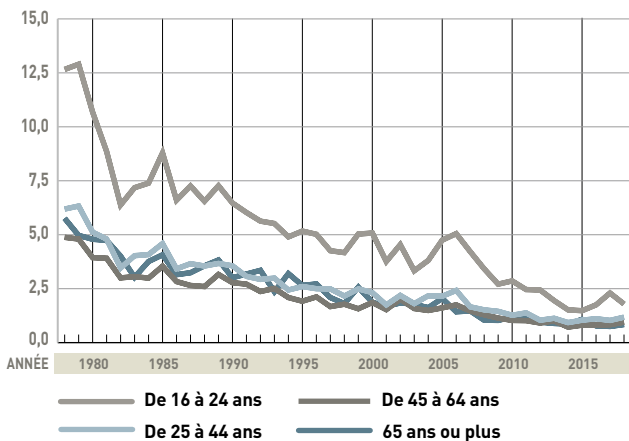
VÉHICULES EN CIRCULATION				TITULAIRES DE PERMIS	VÉHICULES ACCIDENTÉS ¹
ANNÉE	PROMENADE (automobiles et camions légers)	COMMERCIAUX ET AUTRES	TOTAL DES VÉHICULES		
1978	2 110 235	841 152	2 951 387	3 121 467	401 949
1979	2 114 814	818 868	2 933 682	3 197 361	379 898
1980	2 263 046	773 709	3 036 755	3 298 505	359 681
1981	2 331 584	840 472	3 172 056	3 386 321	340 995
1982	2 320 421	750 691	3 071 112	3 456 765	289 784
1983	2 352 778	783 055	3 135 833	3 521 520	295 347
1984	2 407 997	794 490	3 202 487	3 598 262	332 790
1985	2 285 479	995 542	3 281 021	3 615 453	374 074
1986	2 447 553	1 019 566	3 467 119	3 704 166	369 222
1987	2 634 342	1 015 637	3 649 979	3 771 792	372 811
1988	2 762 391	1 002 782	3 765 173	3 870 000	355 595
1989	2 834 156	1 049 924	3 884 080	3 946 954	346 682
1990	2 909 048	1 055 691	3 964 739	4 032 971	321 617
1991	2 970 232	1 071 385	4 041 617	4 092 368	305 717
1992	3 023 110	1 083 214	4 106 324	4 111 226	300 508
1993	3 062 064	1 103 826	4 165 890	4 158 972	302 659
1994	3 099 060	1 129 122	4 228 182	4 212 592	304 981
1995	3 124 567	1 150 862	4 275 429	4 271 347	299 062
1996	3 174 379	1 166 789	4 341 168	4 328 075	284 280
1997	3 220 425	1 187 092	4 407 517	4 366 009	299 389
1998	3 277 683	1 218 693	4 496 376	4 402 692	281 242
1999	3 338 836	1 241 821	4 580 657	4 447 439	258 888
2000	3 388 104	1 272 843	4 660 947	4 496 997	244 525
2001	3 459 249	1 303 442	4 762 691	4 545 461	227 006
2002	3 532 876	1 348 389	4 881 265	4 599 815	239 779
2003	3 717 698	1 345 751	5 063 449	4 655 612	251 001
2004	3 803 547	1 399 944	5 203 491	4 724 710	251 998
2005	3 862 986	1 443 548	5 306 534	4 777 429	259 690
2006	3 935 448	1 466 905	5 402 353	4 841 176	248 785
2007	4 022 129	1 516 884	5 539 013	4 909 380	258 309
2008	4 105 208	1 560 064	5 665 272	4 973 573	256 844
2009	4 202 447	1 576 500	5 778 947	5 027 848	246 797
2010	4 308 814	1 605 136	5 913 950	5 105 623	209 842
2011	4 365 090	1 620 373	5 985 463	5 156 353	201 402
2012	4 429 283	1 653 020	6 082 303	5 194 760	184 487
2013	4 502 414	1 688 872	6 191 286	5 241 846	185 612
2014	4 543 644	1 696 622	6 240 266	5 283 950	172 794
2015	4 598 166	1 712 644	6 310 810	5 330 564	173 266
2016	4 671 968	1 744 381	6 416 349	5 375 648	174 665
2017	4 758 010	1 794 478	6 552 488	5 414 479	179 828
2018	4 779 332	1 828 944	6 608 276	5 473 342	175 012

1. Le nombre de véhicules accidentés ne comprend pas les bicyclettes et, depuis 1989, il exclut également les véhicules impliqués dans les accidents hors réseau routier.

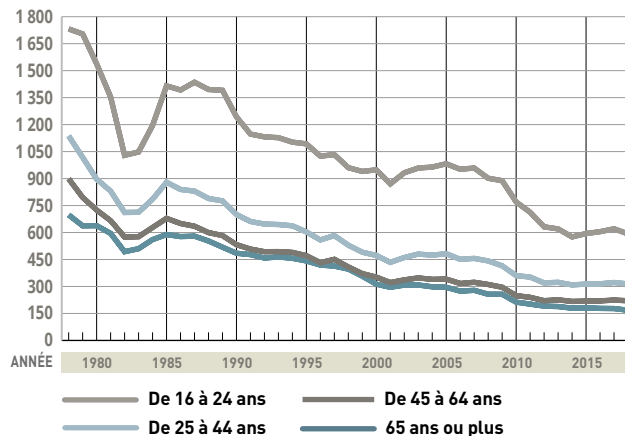
NOMBRE DE CONDUCTEURS¹ IMPLIQUÉS SELON L'ANNÉE D'ACCIDENT ET L'ÂGE DE 1978 À 2018

Les conducteurs de 16 à 24 ans présentent le taux d'implication le plus élevé dans l'ensemble des accidents de véhicules routiers pour 10 000 titulaires de permis de conduire. En 2018, ce taux a diminué pour tous les groupes d'âge des conducteurs impliqués dans l'ensemble des accidents.

Conducteurs impliqués dans les accidents mortels pour 10 000 titulaires de permis de conduire, de 1978 à 2018



Conducteurs impliqués dans l'ensemble des accidents pour 10 000 titulaires de permis de conduire, de 1978 à 2018



CONDUCTEURS IMPLIQUÉS DANS LES ACCIDENTS MORTELS				
ANNÉE	ÂGE			
	De 16 à 24 ans	De 25 à 44 ans	De 45 à 64 ans	65 ans ou plus
1978	834	938	388	88
1979	865	986	388	80
1980	745	837	319	75
1981	629	806	325	79
1982	448	598	255	71
1983	494	714	267	57
1984	498	744	269	75
1985	563	847	324	87
1986	414	650	268	72
1987	444	712	259	78
1988	393	706	264	92
1989	423	744	333	106
1990	369	734	305	89
1991	336	637	309	100
1992	296	604	280	112
1993	284	614	308	84
1994	250	498	267	121
1995	265	528	253	106
1996	261	503	289	115
1997	223	495	235	93
1998	214	424	259	84
1999	252	484	237	125
2000	253	446	291	94
2001	186	334	247	88
2002	222	412	337	100
2003	161	337	275	100
2004	184	402	268	95
2005	227	394	298	125
2006	242	440	332	91
2007	205	299	285	98
2008	170	270	255	73
2009	138	255	230	76
2010	152	221	210	92
2011	130	240	210	98
2012	126	181	188	82
2013	100	197	209	81
2014	77	163	148	82
2015	74	182	167	108
2016	85	196	169	82
2017	108	184	170	82
2018	83	213	194	96

CONDUCTEURS IMPLIQUÉS DANS L'ENSEMBLE DES ACCIDENTS				
ANNÉE	ÂGE			
	De 16 à 24 ans	De 25 à 44 ans	De 45 à 64 ans	65 ans ou plus
1978	114 106	172 432	71 376	10 658
1979	114 283	158 473	64 367	10 269
1980	107 321	146 554	58 784	9 989
1981	96 058	139 405	55 363	9 913
1982	72 286	122 849	48 913	8 727
1983	72 135	126 397	50 278	9 581
1984	80 564	143 330	56 453	11 187
1985	90 685	162 368	62 117	12 583
1986	87 375	159 594	61 596	13 181
1987	87 865	161 275	62 016	13 941
1988	83 657	156 973	60 845	14 293
1989	80 929	157 288	61 477	14 342
1990	70 864	144 530	58 338	14 320
1991	63 906	137 233	57 825	15 022
1992	59 513	133 311	58 382	15 312
1993	57 959	132 332	60 671	16 496
1994	56 272	130 044	62 439	17 257
1995	55 974	122 535	62 202	17 704
1996	53 245	112 531	58 973	17 705
1997	54 088	115 753	63 429	18 391
1998	49 340	104 148	59 263	18 423
1999	47 125	95 455	56 013	17 335
2000	47 213	90 989	55 012	15 772
2001	43 004	82 713	51 971	15 461
2002	45 545	86 884	56 480	16 699
2003	46 360	89 562	60 326	17 362
2004	46 497	87 906	60 891	17 470
2005	46 936	88 455	62 925	18 003
2006	45 598	81 911	60 029	17 477
2007	46 615	82 154	62 764	18 607
2008	44 810	78 599	61 669	18 061
2009	45 248	72 752	59 603	18 918
2010	40 891	62 829	50 966	16 474
2011	37 682	61 304	49 434	16 489
2012	32 587	55 629	45 737	16 490
2013	31 756	56 296	46 768	17 133
2014	29 209	53 882	44 879	17 136
2015	29 693	55 100	45 187	18 148
2016	29 360	55 818	45 383	18 665
2017	29 270	57 718	46 279	19 425
2018	27 479	56 910	45 233	19 183

1. Les conducteurs dont l'âge est inconnu au moment de l'accident ne sont pas inclus. À compter de 1989, ces données excluent les conducteurs impliqués dans les accidents hors réseau routier.

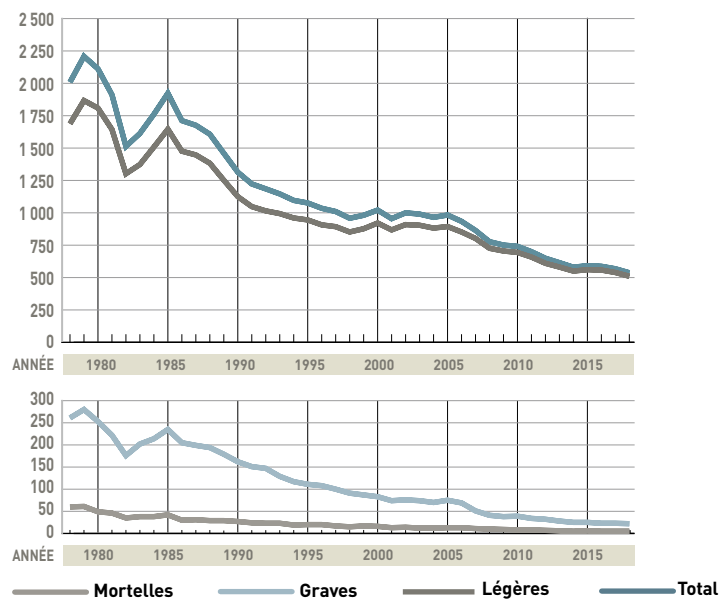
NOMBRE DE PERSONNES ACCIDENTÉES

SELON L'ANNÉE D'ACCIDENT ET LA NATURE DES BLESSURES

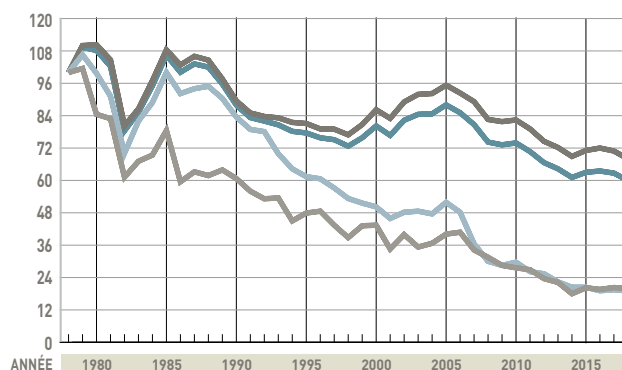
DE 1978 À 2018

Depuis 1978, on remarque une tendance à la baisse du nombre d'accidentés de la route décédés. De 1978 à 2018, ce nombre a chuté de 79,7 %, passant de 1 765 à 359. De 2001 à 2005, la tendance était à la hausse pour chacune des natures des blessures. Depuis 2007, le bilan des décès s'améliore, et la tendance est à la baisse pour les blessés graves et les blessés légers. Le nombre de personnes accidentées pour 100 000 véhicules en circulation montre, quant à lui, une tendance à la baisse depuis 2006.

Nombre de personnes accidentées selon la nature des blessures pour 100 000 véhicules en circulation, de 1978 à 2018



Nombre de personnes accidentées selon la nature des blessures (indice 1978 = 100), de 1978 à 2018



NOMBRE DE PERSONNES ACCIDENTÉES

SELON L'ANNÉE D'ACCIDENT ET LA NATURE DES BLESSURES, DE 1978 À 2017 (suite)

ANNÉE	NOMBRE DE PERSONNES ACCIDENTÉES			
	NATURE DES BLESSURES			
	Mortelles ¹	Graves ²	Légères	Total
1978	1 765	7 710	49 813	59 288
1979	1 792	8 217	54 771	64 780
1980	1 492	7 685	54 946	64 123
1981	1 463	7 030	52 155	60 648
1982	1 081	5 405	39 980	46 466
1983	1 185	6 321	43 069	50 575
1984	1 225	6 853	48 304	56 382
1985	1 386	7 710	54 009	63 105
1986	1 051	7 106	51 191	59 348
1987	1 116	7 251	52 797	61 164
1988	1 091	7 317	52 081	60 489
1989	1 128	6 966	48 625	56 719
1990	1 072	6 437	44 586	52 095
1991	988	6 085	42 342	49 415
1992	939	6 025	41 676	48 640
1993	945	5 386	41 427	47 758
1994	794	4 955	40 600	46 349
1995	845	4 733	40 422	46 000
1996	858	4 675	39 386	44 919
1997	766	4 407	39 358	44 531
1998	685	4 106	38 306	43 097
1999	762	3 979	40 178	44 919
2000	766	3 868	42 943	47 577
2001	610	3 536	41 353	45 499
2002	704	3 717	44 375	48 796
2003	623	3 744	45 761	50 128
2004	648	3 667	45 909	50 224
2005	707	4 000	47 455	52 162
2006	720	3 718	46 037	50 475
2007	604	2 818	44 422	47 844
2008	556	2 315	41 127	43 998
2009	503	2 201	40 723	43 427
2010	488	2 293	41 043	43 824
2011	475	2 020	39 404	41 899
2012	417	1 955	37 114	39 486
2013	392	1 725	35 980	38 097
2014	318	1 572	34 309	36 199
2015	356	1 571	35 430	37 357
2016	338	1 471	35 846	37 655
2017	362	1 503	35 368	37 233
2018	359	1 435	33 716	35 510

ANNÉE	NOMBRE DE PERSONNES ACCIDENTÉES POUR 100 000 VÉHICULES EN CIRCULATION			
	NATURE DES BLESSURES			
	Mortelles	Graves ²	Légères	Total
1978	60	261	1 688	2 009
1979	61	280	1 867	2 208
1980	49	253	1 809	2 112
1981	46	222	1 644	1 912
1982	35	176	1 302	1 513
1983	38	202	1 373	1 613
1984	38	214	1 508	1 761
1985	42	235	1 646	1 923
1986	30	205	1 476	1 712
1987	31	199	1 447	1 676
1988	29	194	1 383	1 607
1989	29	179	1 252	1 460
1990	27	162	1 125	1 314
1991	24	151	1 048	1 223
1992	23	147	1 015	1 185
1993	23	129	994	1 146
1994	19	117	960	1 096
1995	20	111	945	1 076
1996	20	108	907	1 035
1997	17	100	893	1 010
1998	15	91	852	958
1999	17	87	877	981
2000	16	83	921	1 021
2001	13	74	868	955
2002	14	76	909	1 000
2003	12	74	904	990
2004	12	70	882	965
2005	13	75	894	983
2006	13	69	852	934
2007	11	51	802	864
2008	10	41	726	777
2009	9	38	705	751
2010	8	39	694	741
2011	8	34	658	700
2012	7	32	610	649
2013	6	28	581	615
2014	5	25	550	580
2015	6	25	561	592
2016	5	23	559	587
2017	6	23	540	568
2018	5	22	510	537

1. Les données relatives aux décès de 2016 et de 2017 ont été révisées à la lumière de vérifications additionnelles effectuées à partir des données du Fonds d'assurance automobile du Québec et du Bureau du coroner. Cela a permis de s'assurer que la définition de *décès de la route* répond à la norme généralement reconnue à l'international, soit que les décès sont survenus à l'intérieur d'un délai de 30 jours suivant l'accident.

Les données pour 2017 et 2018 demeurent provisoires dans la perspective où des vérifications additionnelles seront effectuées en cours d'année.

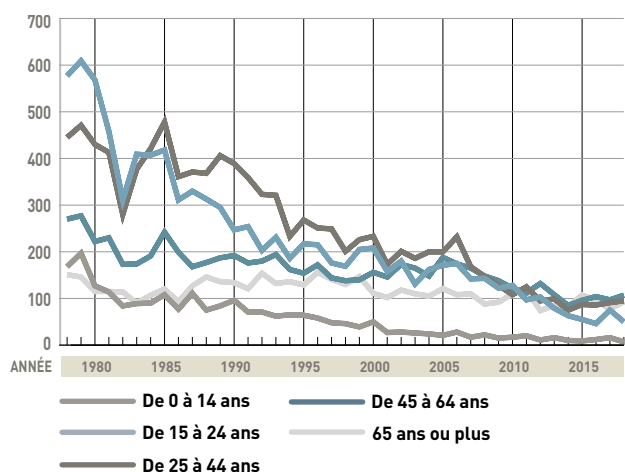
2. Blessures nécessitant une hospitalisation.

NOMBRE DE PERSONNES ACCIDENTÉES¹

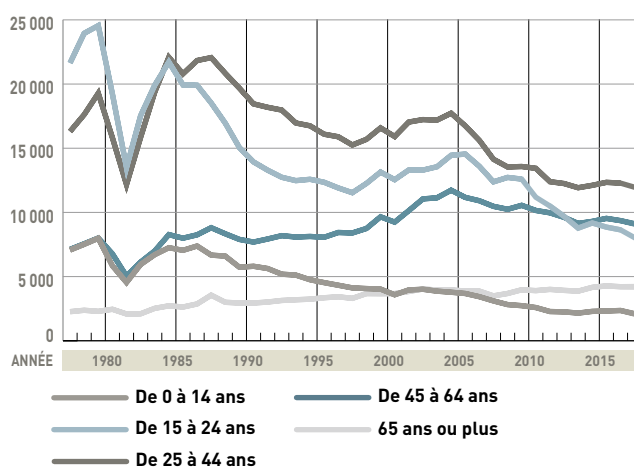
SELON L'ANNÉE D'ACCIDENT ET L'ÂGE, DE 1978 À 2018

Le groupe des jeunes de 14 ans ou moins présente la plus forte réduction du nombre de victimes décédées depuis 1978, soit 95,8 %.

Nombre de personnes accidentées décédées selon l'âge, de 1978 à 2018



Ensemble des personnes accidentées selon l'âge, de 1978 à 2018



NOMBRE DE PERSONNES ACCIDENTÉES DÉCÉDÉES						
ANNÉE	ÂGE					Total
	De 0 à 14 ans	De 15 à 24 ans	De 25 à 44 ans	De 45 à 64 ans	65 ans ou plus	
1978	168	577	445	270	151	1 765
1979	197	609	471	277	146	1 792
1980	127	568	430	222	115	1 492
1981	114	458	413	230	115	1 463
1982	84	311	280	173	114	1 081
1983	89	409	377	174	90	1 185
1984	90	407	421	191	107	1 225
1985	108	418	478	242	120	1 386
1986	77	311	361	199	93	1 051
1987	111	330	371	168	127	1 116
1988	75	313	368	177	146	1 091
1989	84	295	406	187	136	1 128
1990	96	247	389	192	134	1 072
1991	71	254	359	176	121	988
1992	71	203	323	180	154	939
1993	62	231	321	194	132	945
1994	65	186	233	162	136	794
1995	64	217	268	154	129	845
1996	58	215	251	172	156	858
1997	48	176	249	144	141	766
1998	46	169	201	138	130	685
1999	39	205	226	140	147	762
2000	50	208	233	156	111	766
2001	27	158	173	146	102	610
2002	28	180	201	173	118	704
2003	26	131	186	165	110	623
2004	24	162	200	148	105	648
2005	21	171	200	188	121	707
2006	28	175	232	174	108	720
2007	17	142	168	165	110	604
2008	22	143	147	148	88	556
2009	15	122	128	138	92	503
2010	17	128	108	122	110	488
2011	20	97	125	112	119	475
2012	11	103	95	132	74	417
2013	16	79	99	108	85	392
2014	10	63	75	85	83	318
2015	9	55	87	96	107	356
2016	12	46	87	99	92	338
2017	16	77	91	98	77	362
2018	7	50	95	107	93	359

ENSEMBLE DES PERSONNES ACCIDENTÉES						
ANNÉE	ÂGE					Total
	De 0 à 14 ans	De 15 à 24 ans	De 25 à 44 ans	De 45 à 64 ans	65 ans ou plus	
1978	7 067	21 640	16 305	7 119	2 267	59 288
1979	7 513	23 953	17 618	7 555	2 376	64 780
1980	7 984	24 550	19 282	8 003	2 292	64 123
1981	5 842	19 236	15 820	6 775	2 453	60 648
1982	4 543	13 492	12 167	5 033	2 088	46 466
1983	5 941	17 538	15 852	6 132	2 102	50 575
1984	6 708	19 913	19 369	6 999	2 526	56 382
1985	7 251	21 711	22 087	8 269	2 722	63 105
1986	7 046	19 937	20 795	7 992	2 628	59 348
1987	7 383	19 907	21 833	8 254	2 868	61 164
1988	6 673	18 526	22 060	8 808	3 554	60 489
1989	6 594	16 950	20 834	8 334	2 997	56 719
1990	5 727	15 049	19 676	7 895	2 940	52 095
1991	5 804	13 933	18 455	7 689	2 940	49 415
1992	5 628	13 290	18 188	7 928	3 017	48 640
1993	5 189	12 737	17 973	8 190	3 140	47 758
1994	5 115	12 475	16 966	8 080	3 194	46 349
1995	4 757	12 580	16 747	8 127	3 241	46 000
1996	4 530	12 349	16 093	8 061	3 350	44 919
1997	4 327	11 909	15 894	8 435	3 429	44 531
1998	4 120	11 535	15 252	8 398	3 303	43 097
1999	4 067	12 258	15 693	8 748	3 676	44 919
2000	4 025	13 144	16 584	9 657	3 668	47 577
2001	3 584	12 551	15 912	9 243	3 676	45 499
2002	3 961	13 306	17 039	10 136	3 838	48 796
2003	4 012	13 296	17 231	11 051	4 037	50 128
2004	3 865	13 558	17 191	11 139	3 951	50 224
2005	3 781	14 450	17 728	11 730	3 960	52 162
2006	3 683	14 546	16 744	11 170	3 875	50 475
2007	3 433	13 593	15 612	10 908	3 869	47 844
2008	3 104	12 380	14 142	10 472	3 498	43 998
2009	2 819	12 726	13 541	10 245	3 684	43 427
2010	2 735	12 596	13 576	10 551	3 973	43 824
2011	2 587	11 444	13 434	10 153	3 906	41 899
2012	2 278	10 498	12 394	9 967	4 002	39 486
2013	2 251	9 696	12 249	9 616	3 925	38 097
2014	2 156	8 775	11 923	9 141	3 866	36 199
2015	2 289	9 176	12 112	9 299	4 162	37 357
2016	2 322	8 858	12 348	9 530	4 270	37 655
2017	2 361	8 655	12 300	9 366	4 214	37 233
2018	2 081	7 859	11 827	9 091	4 226	35 510

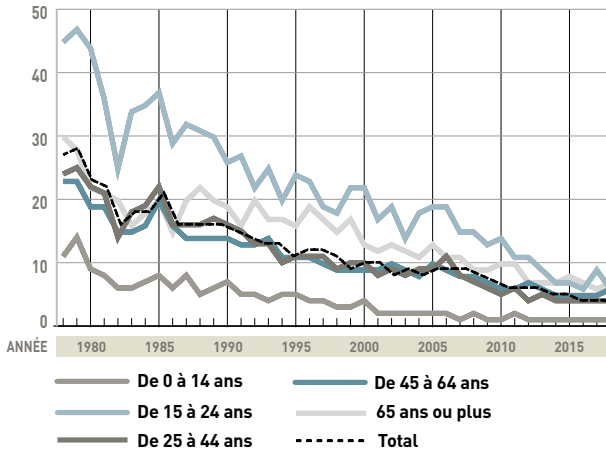
1. Les personnes accidentées pour lesquelles l'âge n'a pu être déterminé sont incluses dans les totaux. De plus, à compter de 1989, ces données excluent les personnes accidentées impliquées dans des accidents hors réseau routier.

NOMBRE DE PERSONNES ACCIDENTÉES¹

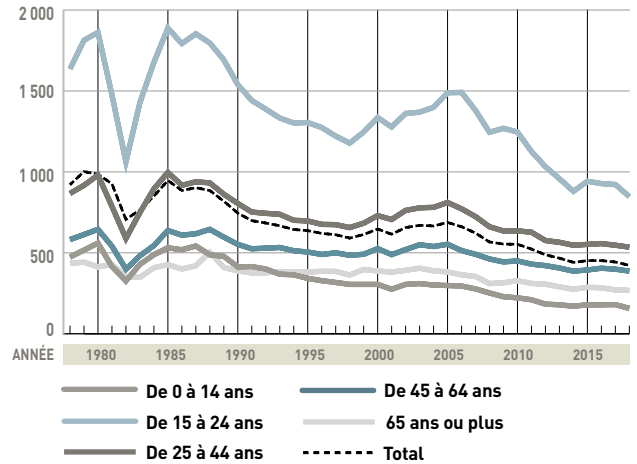
POUR 100 000 HABITANTS SELON L'ÂGE, DE 1978 À 2018

Malgré une amélioration de 48,2 % depuis 1978, le groupe des jeunes de 15 à 24 ans présente toujours le taux le plus élevé de personnes accidentées de la route pour 100 000 habitants.

Nombre de personnes accidentées décédées selon l'âge pour 100 000 habitants, de 1978 à 2018



Ensemble des personnes accidentées selon l'âge pour 100 000 habitants, de 1978 à 2018



NOMBRE DE PERSONNES ACCIDENTÉES DÉCÉDÉES POUR 100 000 HABITANTS

ANNÉE	ÂGE					Total
	De 0 à 14 ans	De 15 à 24 ans	De 25 à 44 ans	De 45 à 64 ans	65 ans ou plus	
	1978	11	44	24	22	
1979	14	46	25	22	27	28
1980	9	43	22	18	21	23
1981	8	35	21	18	20	22
1982	6	24	14	14	19	16
1983	6	33	18	14	15	18
1984	7	34	19	15	17	18
1985	8	36	22	19	19	21
1986	6	28	16	15	14	16
1987	8	31	16	13	19	16
1988	5	30	16	13	21	16
1989	6	29	17	13	19	16
1990	7	25	16	13	18	15
1991	5	26	15	12	15	14
1992	5	21	13	12	19	13
1993	4	24	13	13	16	13
1994	5	19	10	10	16	11
1995	5	23	11	10	15	12
1996	4	22	11	10	18	12
1997	4	18	11	9	16	11
1998	3	17	9	8	14	9
1999	3	21	10	8	16	10
2000	4	21	10	8	12	10
2001	2	16	8	8	11	8
2002	2	18	9	9	12	9
2003	2	13	8	8	11	8
2004	2	17	9	7	10	9
2005	2	18	9	9	12	9
2006	2	18	11	8	10	9
2007	1	14	8	7	10	8
2008	2	14	7	7	8	7
2009	1	12	6	6	8	6
2010	1	13	5	5	9	6
2011	2	10	6	5	9	6
2012	1	10	4	6	6	5
2013	1	8	5	5	6	5
2014	1	6	4	4	6	4
2015	1	6	4	4	7	4
2016	1	5	4	4	6	4
2017	1	8	4	4	5	4
2018	1	5	4	5	6	4

ENSEMBLE DES PERSONNES ACCIDENTÉES POUR 100 000 HABITANTS

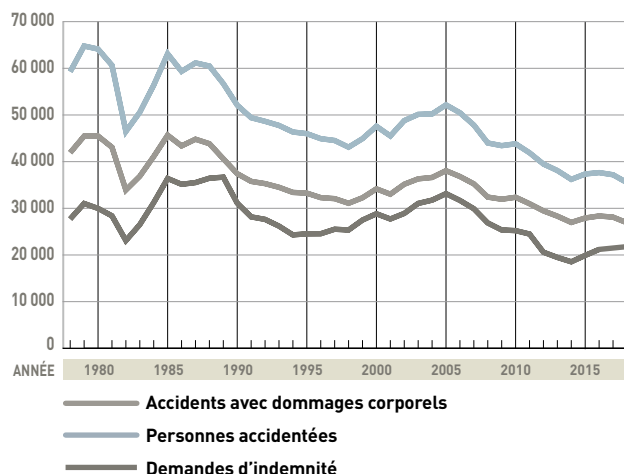
ANNÉE	ÂGE					Total
	De 0 à 14 ans	De 15 à 24 ans	De 25 à 44 ans	De 45 à 64 ans	65 ans ou plus	
	1978	474	1 636	867	582	
1979	517	1 813	917	613	442	1 002
1980	560	1 862	980	645	413	986
1981	415	1 475	787	541	428	926
1982	326	1 063	589	399	354	706
1983	429	1 428	749	482	348	766
1984	488	1 677	895	545	408	850
1985	531	1 888	997	638	427	947
1986	519	1 793	917	609	400	885
1987	542	1 853	939	618	420	902
1988	488	1 796	932	645	503	885
1989	478	1 692	862	597	410	819
1990	413	1 539	805	552	388	745
1991	415	1 441	752	525	376	699
1992	400	1 388	744	529	377	684
1993	368	1 333	738	533	384	667
1994	364	1 302	701	513	383	644
1995	342	1 305	697	505	381	637
1996	328	1 274	676	490	386	620
1997	317	1 221	674	500	385	612
1998	305	1 178	656	485	363	591
1999	305	1 246	683	491	397	613
2000	305	1 336	730	526	388	647
2001	274	1 277	706	489	381	615
2002	305	1 361	762	520	392	656
2003	310	1 368	778	550	406	670
2004	301	1 398	781	539	390	666
2005	298	1 488	811	553	383	688
2006	294	1 490	772	514	365	661
2007	277	1 380	725	491	354	622
2008	252	1 246	661	462	309	567
2009	229	1 269	635	444	315	554
2010	222	1 246	637	450	328	553
2011	210	1 127	628	430	311	523
2012	183	1 040	579	421	307	490
2013	179	970	573	405	292	470
2014	170	892	558	386	278	444
2015	179	953	567	392	291	457
2016	180	936	576	403	289	458
2017	181	926	567	397	276	449
2018	157	847	535	387	268	423

1. À compter de 1989, ces données excluent les personnes accidentées impliquées dans des accidents hors réseau routier.

NOMBRE D'ACCIDENTS AVEC DOMMAGES CORPORELS, DE PERSONNES ACCIDENTÉES ET DE DEMANDES D'INDEMNITÉ DE 1978 À 2018

Les tendances pour le nombre d'accidents avec dommages corporels, de personnes accidentées et de demandes d'indemnité sont similaires.

**Nombre d'accidents avec dommages corporels,
de personnes accidentées et de demandes d'indemnité, de 1978 à 2018**



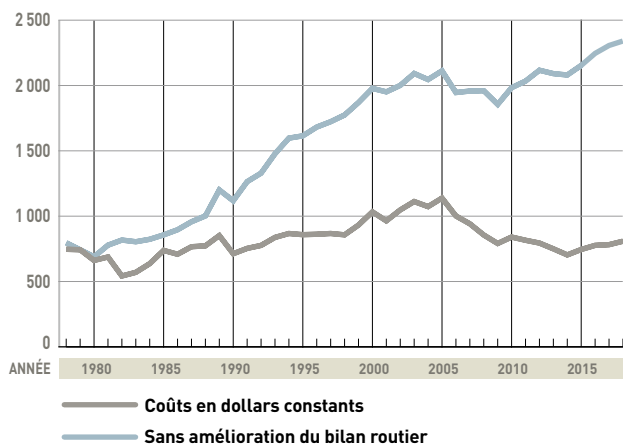
ANNÉE	ACCIDENTS ¹ AVEC DOMMAGES CORPORELS	PERSONNES ACCIDENTÉES	DEMANDES D'INDEMNITÉ ²
1978	41 921	59 288	27 713
1979	45 462	64 780	31 028
1980	45 483	64 123	29 977
1981	43 080	60 648	28 386
1982	33 915	46 466	23 083
1983	36 872	50 575	26 506
1984	41 100	56 382	31 224
1985	45 663	63 105	36 393
1986	43 371	59 348	35 143
1987	44 807	61 164	35 515
1988	43 846	60 489	36 449
1989	40 618	56 719	36 673
1990	37 419	52 095	31 110
1991	35 769	49 415	28 167
1992	35 290	48 640	27 626
1993	34 505	47 758	26 184
1994	33 406	46 349	24 303
1995	33 252	46 000	24 538
1996	32 288	44 919	24 554
1997	32 072	44 531	25 517
1998	31 079	43 097	25 353
1999	32 260	44 919	27 486
2000	34 167	47 577	28 833
2001	33 025	45 499	27 710
2002	35 159	48 796	28 905
2003	36 312	50 128	31 048
2004	36 608	50 224	31 752
2005	38 061	52 162	33 141
2006	36 814	50 475	31 689
2007	35 241	47 844	29 911
2008	32 403	43 998	26 862
2009	31 945	43 427	25 367
2010	32 368	43 824	25 219
2011	30 984	41 899	24 496
2012	29 451	39 486	20 598
2013	28 319	38 097	19 496
2014	26 973	36 199	18 550
2015	27 927	37 357	19 920
2016	28 357	37 655	20 881
2017	28 141	37 233	21 212
2018	26 908	35 510	21 677

1. À compter de 1989, ces données excluent les accidents hors réseau routier et les personnes accidentées impliquées dans ces accidents.

2. Les demandes d'indemnité sont regroupées selon l'année de l'accident et non selon la date de réception de la demande. Ainsi, puisque la loi prévoit un délai de trois ans pour faire parvenir une demande d'indemnité à la Société, le nombre de demandes d'indemnité pour les dernières années peut être modifié.

COÛT¹ LIÉ À L'INDEMNISATION (en millions de dollars) ÉVALUÉ AU 1^{er} JUILLET DE L'ANNÉE D'ACCIDENT

Coût lié à l'indemnisation (en millions de dollars)
tel qu'évalué au 1^{er} juillet de l'année d'accident



ANNÉE D'ACCIDENT	COÛT EN DOLLARS CONSTANTS (2018)	SANS AMÉLIORATION DU BILAN ROUTIER	DIFFÉRENCE ²
1978	741,0	790,4	-49,4
1979	735,1	735,1	0,0
1980	655,8	683,5	-27,7
1981	680,0	769,3	-89,3
1982	537,0	809,4	-272,4
1983	565,4	797,6	-232,2
1984	630,2	814,8	-184,6
1985	732,0	849,6	-117,7
1986	705,8	892,5	-186,7
1987	762,7	952,9	-190,2
1988	766,2	993,2	-227,0
1989	844,1	1 190,1	-346,0
1990	712,3	1 117,2	-404,9
1991	752,7	1 262,9	-510,2
1992	775,9	1 328,7	-552,8
1993	837,5	1 477,6	-640,1
1994	866,7	1 595,9	-729,3
1995	854,9	1 608,3	-753,4
1996	860,0	1 678,8	-818,9
1997	866,9	1 722,1	-855,2
1998	856,8	1 773,5	-916,6
1999	930,0	1 865,6	-935,6
2000	1 030,4	1 973,3	-942,8
2001	963,2	1 949,6	-986,4
2002	1 046,7	1 999,2	-952,4
2003	1 107,5	2 083,9	-976,4
2004	1 072,3	2 043,8	-971,5
2005	1 140,0	2 115,4	-975,4
2006	998,6	1 940,5	-941,9
2007	938,4	1 950,8	-1 012,5
2008	852,6	1 952,6	-1 100,0
2009	792,4	1 858,7	-1 066,3
2010	840,2	1 983,2	-1 143,0
2011	819,2	2 042,7	-1 223,4
2012	794,1	2 116,7	-1 322,6
2013	745,6	2 078,4	-1 332,8
2014	695,5	2 057,0	-1 361,5
2015	730,6	2 112,3	-1 381,6
2016	772,3	2 233,9	-1 461,6
2017	791,0	2 330,5	-1 539,5
2018	808,3	2 381,6	-1 573,3

1. Coût calculé sur la base d'un taux de rendement net de 3,50 % et excluant les frais de gestion du régime d'assurance.

2. Année de base: 1979.

SERVICES AUX PERSONNES ACCIDENTÉES

INDEMNITÉS FIXÉES	2018	2017	2016
Indemnité de remplacement du revenu	90 % du revenu net sans dépasser le maximum annuel de 73 500\$	90 % du revenu net sans dépasser le maximum annuel de 72 500\$	90 % du revenu net sans dépasser le maximum annuel de 71 500\$
Rémunération moyenne des travailleurs du Québec¹	44 678\$	43 970\$	43 261\$
Indemnité forfaitaire pour la perte d'une année scolaire ou d'une session d'études			
• par année scolaire ratée au primaire	5 256\$	5 178\$	5 107\$
• par année scolaire ratée au secondaire	9 645\$	9 502\$	9 371\$
• par session ratée (postsecondaire) pour un maximum par année de :	9 645\$/1 session	9 502\$/1 session	9 371\$/1 session
	19 289\$/2 sessions (maximum)	19 004\$/2 sessions (maximum)	18 741\$/2 sessions (maximum)
Indemnité forfaitaire pour des inconvénients comme la perte de jouissance de la vie, la souffrance psychique et la douleur²	245 946\$	242 311\$	238 965\$ (maximum)
Indemnité pour frais de garde (montant hebdomadaire)			
• pour une personne	438\$	432\$	426\$
• pour deux personnes	492\$	485\$	478\$
• pour trois personnes	543\$	535\$	528\$
• pour quatre personnes ou plus	598\$	589\$	581\$
Indemnité forfaitaire de décès			
• au conjoint survivant	minimum 70 139\$	69 102\$	68 148\$
	maximum 367 500\$	362 500\$	357 500\$
• aux personnes à charge	minimum 33 314\$	32 822\$	32 369\$
	maximum 61 373\$	60 466\$	59 631\$
• aux personnes à charge invalides (montant additionnel)	28 932\$	28 504\$	28 110\$
• pour une personne décédée, sans conjoint ni personne à charge. Cette indemnité est versée, en parts égales, au père et à la mère de la personne accidentée d'âge mineur ou aux héritiers, si la personne accidentée a atteint l'âge de la majorité.	56 217\$	55 386\$	54 621\$
Indemnité pour frais funéraires	5 256\$	5 178\$	5 107\$
Remboursement de certains frais³ (maximum hebdomadaire)			
• frais de garde			
– pour une personne	133\$	131\$	128\$
– pour deux personnes	175\$	172\$	170\$
– pour trois personnes	223\$	220\$	217\$
– pour quatre personnes ou plus	264\$	260\$	256\$
• frais d'aide personnelle à domicile	878\$	865\$	853\$
• frais de main-d'œuvre (entreprise familiale)	876\$	863\$	851\$

1. Cette moyenne sert au calcul de certaines indemnités.

2. Pour les accidents survenus depuis le 1^{er} janvier 2000.

3. Les données du tableau ne sont pas exhaustives; d'autres frais peuvent être remboursés.

SERVICES AUX PERSONNES ACCIDENTÉES

DONNÉES SUR LES ACTIVITÉS LIÉES À L'INDEMNISATION

	2018	2017	2016
Demandes d'aide pour remplir une demande d'indemnité	169	192	189
Nouvelles demandes d'indemnité reçues ¹	26 865	25 424	25 013
Envois en réadaptation	6 879	6 471	5 984
Réclamations traitées par l'indemnisation et la révision administrative	86 969	83 293	81 552
Pièces de courrier autres que les demandes d'indemnité traitées par les agents d'indemnisation	845 504	796 055	791 977
Appels téléphoniques auxquels ont répondu les préposés aux renseignements ²	348 225	339 691	332 812
Chèques émis	304 647	301 532	312 955
Virements automatiques	699 731	686 072	682 901
Décisions rendues par l'indemnisation	304 324	289 315	295 535
Demandes de révision reçues	9 742	9 657	9 420
Décisions rendues par la révision administrative	10 430	9 219	10 289
Délai moyen nécessaire au premier paiement d'indemnité de remplacement du revenu ³	18 jours	17 jours	15 jours
Expertises médicales fournies par des spécialistes externes	3 714	4 258	4 037

1. Une demande d'indemnité reçue est une demande d'indemnité assignée à un agent d'indemnisation.

2. Ne tient pas compte des appels qui ont reçu une réponse à partir du service de réponse vocale interactive.

3. Ce délai ne concerne que les personnes qui avaient un emploi (à temps plein ou à temps partiel) au moment de l'accident. En effet, les personnes sans emploi au moment de l'accident ne deviennent admissibles au versement d'une indemnité de remplacement du revenu que six mois après l'accident.

SERVICES AUX USAGERS DE LA ROUTE

TRANSACTIONS RELATIVES AU PERMIS DE CONDUIRE

	2018	2017	2016
CENTRES DE SERVICES			
Délivrance du permis d'apprenti conducteur	179 968	172 320	169 337
Délivrance du permis probatoire	86 241	87 995	83 868
Délivrance du permis de conduire	161 376	161 592	155 860
sans plastification ni photo	10 291	11 012	10 596
avec plastification et photo	151 085	150 580	145 264
Paiement des droits d'apprenti conducteur	42 884	43 677	41 539
Paiement des droits relatifs au permis	276 337	274 145	287 231
sans délivrance de pièce	209 479	208 774	223 704
avec délivrance de pièce	66 858	65 371	63 527
Remplacement du permis de conduire	417 646	453 684	454 388
avec service de la RAMQ	362 464	400 523	401 226
sans service de la RAMQ	55 182	53 161	53 162
Admissibilité au permis Plus	0	0	0
Service de la RAMQ seulement	63 317	63 951	65 961
Autres transactions relatives au permis ¹	1 042 389	1 045 341	1 088 766
TOTAL DES CENTRES DE SERVICES	2 270 158	2 302 705	2 346 950
DIRECTION DES RELATIONS AVEC LA CLIENTÈLE			
Transactions diverses ²	54 659	53 427	57 294
SERVICE POSTAL			
Paiement des droits relatifs au permis ³	652 882	700 114	734 015
MANDATAIRES			
Délivrance du permis d'apprenti conducteur	503	514	430
Délivrance du permis probatoire	205	204	186
Délivrance du permis de conduire	17 428	19 543	20 467
sans plastification ni photo	47	67	52
avec plastification et photo	17 381	19 476	20 415
Paiement des droits d'apprenti conducteur	42 478	40 571	36 484
Paiement des droits relatifs au permis	558 109	564 177	584 751
sans délivrance de pièce	434 130	439 750	462 954
avec délivrance de pièce	123 979	124 427	121 797
Remplacement de permis de conduire	644 991	725 132	721 775
avec service de la RAMQ	590 968	672 438	670 846
sans service de la RAMQ	54 023	52 694	50 929
Service de la RAMQ seulement	106 775	107 052	108 207
Autres transactions relatives au permis ⁴	92 689	97 434	93 727
TOTAL DES MANDATAIRES	1 463 178	1 554 627	1 566 027

1. Ces transactions comprennent principalement les activations du permis de conduire Plus, les transactions d'admissibilité pour l'échange du permis, les enregistrements au dossier à la suite d'un échec à un examen, les annulations de permis de conduire, la délivrance de cartes d'identification, les impressions des états de dossier, les réceptions de rapports médicaux et les levées de suspension.
2. Ces transactions comprennent les activations du permis de conduire Plus, les consultations de dossiers, les impressions d'états de dossier de conduite, les annulations de permis de conduire, les vérifications de la validité d'un permis de conduire et les transactions relatives à la demande de délai pour fournir un rapport médical.
3. Les transactions du service postal comprennent les renouvellements faits par la poste et les reconductions de paiement du permis par étalement.
4. En ce qui concerne les mandataires, les autres transactions ont trait, principalement, aux levées de suspension, aux annulations de permis de conduire et aux impressions d'états de dossier.

SERVICES AUX USAGERS DE LA ROUTE

TRANSACTIONS RELATIVES AU PERMIS DE CONDUIRE (suite)

	2018	2017	2016			
ÉTABLISSEMENTS FINANCIERS						
Paiement des droits relatifs au permis	3 105 453	2 972 365	2 902 838			
TRANSACTIONS RVI						
Autres transactions relatives au permis ⁵	77 894	82 257	90 875			
TRANSACTIONS WEB						
Transactions diverses ⁶	490 460	455 224	437 581			
TOTAL GLOBAL	8 114 684	8 120 719	8 135 580			
SOMMAIRE DES TRANSACTIONS RELATIVES AU PERMIS PLASTIFIÉ (déjà incluses dans le total global)	Nombre de transactions	Part relative	Nombre de transactions	Part relative	Nombre de transactions	Part relative
Centres de services	841 980	51,05 %	870 412	49,50 %	905 452	48,25 %
Mandataires	807 416	48,95 %	887 965	50,50 %	971 036	51,75 %
TOTAL	1 649 396		1 758 377		1 876 488	

5. Les transactions RVI comprennent les activations de permis de conduire Plus, les annulations de permis, les demandes d'états de dossier et les vérifications de la validité d'un permis de conduire.

6. Les transactions en ligne comprennent les demandes d'états de dossier, les activations du permis de conduire Plus et les vérifications de la validité d'un permis de conduire.

SERVICES AUX USAGERS DE LA ROUTE

TRANSACTIONS RELATIVES À L'IMMATRICULATION

	2018		2017		2016	
	TRANSACTIONS	VÉHICULES	TRANSACTIONS	VÉHICULES	TRANSACTIONS	VÉHICULES
CENTRES DE SERVICES						
Paiements des droits ¹	276 680	493 417	273 390	477 789	284 679	490 574
Acquisitions	491 123		495 707		490 025	
Autres ²	685 110		678 387		681 145	
TOTAL DES CENTRES DE SERVICES	1 452 913		1 447 484		1 455 849	
DIRECTION DES RELATIONS AVEC LA CLIENTÈLE						
Autres ³	11 850		11 257		19 845	
SERVICE POSTAL⁴						
Paiements des droits	1 489 171	1 489 171	1 554 374	1 554 374	1 575 821	1 575 821
MANDATAIRES						
Paiements des droits ¹	481 586	578 060	487 961	586 449	505 753	603 717
Acquisitions	1 187 254		1 232 224		1 213 754	
Autres ²	1 144 060		1 154 717		1 122 182	
TOTAL DES MANDATAIRES	2 812 900		2 874 902		2 841 689	
ÉTABLISSEMENTS FINANCIERS⁵						
Paiements des droits	3 478 073	3 478 073	3 477 204	3 477 204	3 353 590	3 353 590
CONCESSIONNAIRES						
Acquisitions et enregistrements	1 002 191		914 586		809 286	
TRANSACTIONS RVI						
Autres	19 730		22 571		19 610	
TRANSACTIONS WEB						
Autres ⁶	314 712		435 540		382 256	
GLOBAL						
Paiements des droits	5 725 510	6 038 721	5 792 929	6 095 816	5 719 843	6 023 702
Acquisitions	2 680 568		2 642 517		2 513 065	
Autres ²	2 175 462		2 302 472		2 225 038	
TOTAL GLOBAL	10 581 540		10 737 918		10 457 946	

1. Les transactions relatives à la perception des droits d'immatriculation.

2. Les autres transactions relatives à l'immatriculation comprennent les remisages, les mises au rancart de véhicules, les paiements des droits pour remettre en circulation un véhicule remisé, les exemptions de pneus d'hiver, les remplacements de certificats, les modifications au dossier d'un véhicule, les levées de suspension et les autorisations spéciales de circuler.

3. Les autres transactions de la Direction des relations avec la clientèle comprennent les remisages, les mises au rancart et les vérifications du droit d'immatriculation.

4. Depuis 2009, les transactions du service postal comprennent les reconductions de paiement de l'immatriculation par étalement.

5. Cette donnée correspond au nombre de véhicules dont le renouvellement d'immatriculation a été acquitté dans une institution financière, soit au comptoir, au guichet automatique ou encore par Internet.

6. Les transactions en ligne comprennent les remisages, les mises au rancart, les remises en circulation, les exemptions de pneus d'hiver et les vérifications du droit d'immatriculation, et ce, pour les particuliers et les entreprises.

SERVICES AUX USAGERS DE LA ROUTE

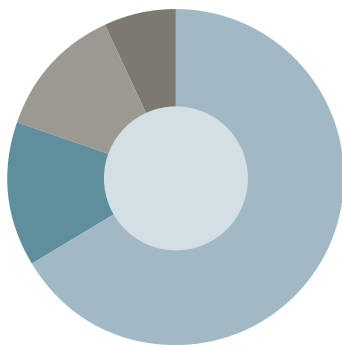
RÉPARTITION DES PAIEMENTS DE DROITS RELATIFS AU PERMIS DE CONDUIRE

Établissements financiers
66,4 %
3 105 453

Services postaux¹
14,0 %
652 882

Mandataires
12,8 %
600 587

Centres de services
6,8 %
319 221



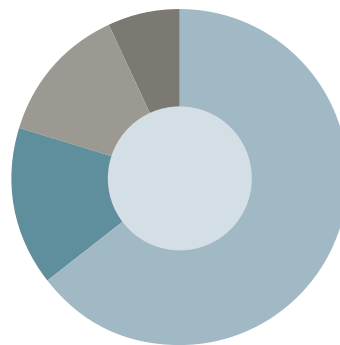
Nombre en 2018 : **4 678 143**
Inscription au prélèvement bancaire autorisé :
10,9 % (510 234)

Établissements financiers
64,7 %
2 972 365

Services postaux¹
15,2 %
700 114

Mandataires
13,2 %
604 748

Centres de services
6,9 %
317 822



Nombre en 2017 : **4 595 049**
Inscription au prélèvement bancaire autorisé :
10,6 % (488 897)

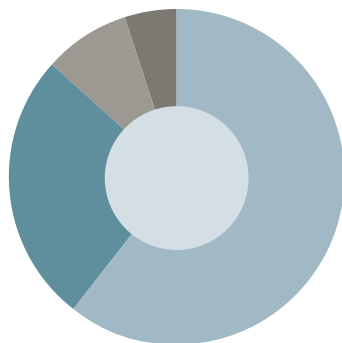
RÉPARTITION DES PAIEMENTS DE DROITS D'IMMATRICULATION

Établissements financiers
60,7 %
3 478 073

Services postaux¹
26,0 %
1 489 171

Mandataires
8,4 %
481 586

Centres de services
4,8 %
276 680



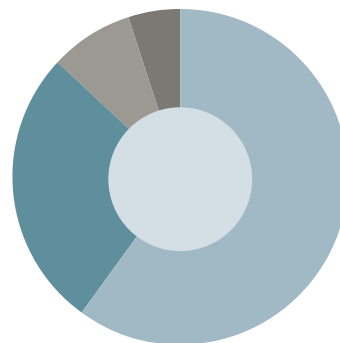
Nombre en 2018 : **5 725 510**
Inscription au prélèvement bancaire autorisé :
17,4 % (995 556)

Établissements financiers
60,0 %
3 477 204

Services postaux¹
26,8 %
1 554 374

Mandataires
8,4 %
487 961

Centres de services
4,7 %
273 390



Nombre en 2017 : **5 792 929**
Inscription au prélèvement bancaire autorisé :
16,7 % (965 559)

1. Les paiements des droits relatifs au permis de conduire et à l'immatriculation par les services postaux comprennent les reconductions automatiques (paiements préautorisés).

SERVICES AUX USAGERS DE LA ROUTE

PROGRAMME IRP (International Registration Plan)

RÉGIME D'IMMATRICULATION INTERNATIONALE DES VÉHICULES LOURDS

	2018	2017	2016
Nombre de titulaires inscrits	7 310	7 203	7 089
Nombre de véhicules inscrits	32 260	30 960	30 039
Encaissements			
Administrations canadiennes	12 150 000	11 515 978	11 200 480
Administrations américaines	1 309 639	1 260 590	1 306 958
Québec	60 794 865	57 366 928	55 365 210
Débours			
Administrations canadiennes	28 724 392	27 238 710	26 416 396
Administrations américaines	13 460 870	12 760 854	11 874 707

ACTIVITÉS DE DÉLIVRANCE DE PERMIS SPÉCIAUX DE CIRCULATION

	2018	2017	2016
Nombre de permis spéciaux délivrés	43 887	40 780	40 965
Permis spéciaux de train routier			
Nombre de permis délivrés	946	881	888
Nombre d'entreprises qui ont demandé un permis	118	116	122

NOMBRE DE TITULAIRES DE PERMIS DE CONDUIRE SELON LES CLASSES AUTORISÉES¹

EN DATE DU 1^{er} JUIN

CLASSES DE VÉHICULES AUTORISÉES		2018	2017	2016
1	Camion-remorque	193 505	193 151	193 402
2	Autobus de plus de 24 passagers	229 653	229 509	229 813
3	Camion porteur	306 069	307 221	308 999
4A	Véhicule d'urgence	373 904	374 244	375 455
4B	Autobus de 24 passagers ou moins et minibus	409 376	409 429	410 765
4C	Taxi	442 145	437 915	434 310
5	Véhicule de promenade ou camion dont la masse nette est inférieure à 4 500 kg et comptant deux essieux ²	5 456 370	5 398 263	5 359 473
6A, 6B et 6C	Motocyclette ³	479 496	481 441	483 954
	y compris 6E, motocyclette à trois roues	499 926	499 176	499 081
6D	Cyclomoteur	5 472 964	5 414 127	5 375 309
8	Tracteur de ferme	5 457 267	5 399 099	5 360 323
Nombre total de titulaires de permis		5 473 342	5 414 479	5 375 648

- En vertu de la classification des permis de conduire en vigueur au Québec, chaque classe permet de conduire les véhicules autorisés par les classes inférieures (dont les numéros sont plus grands). Ainsi, la classe 1 permet de conduire les véhicules autorisés par les classes 2, 3, 4A, 4B, 4C, 5, 6D et 8. Il y a deux exceptions : les classes 6A, 6B, 6C et 6E pour la conduite d'une motocyclette, qui sont comprises dans un ensemble distinct, et la classe 6D, qui n'inclut pas implicitement les véhicules autorisés par la classe 8. À noter que c'est depuis le 8 décembre 2014 que la Société a remplacé graduellement le permis de conduire des détenteurs d'une attestation de la classe 6E pour ajouter cette classe au permis.
- Tous les détenteurs de la classe 5 possèdent automatiquement les classes 6D et 8.
- Les personnes ayant obtenu leur permis avant juillet 1978 ont conservé certains privilèges. Ainsi, l'obtention du permis de conduire donnait automatiquement le droit de conduire une motocyclette, à moins d'avoir un handicap physique. Depuis le 1^{er} janvier 2008, la contribution d'assurance sur le permis de conduire est modulée pour tenir compte de la conduite d'une motocyclette. Plusieurs détenteurs d'une classe autorisant la conduite d'une motocyclette ont anticipé ce changement et renoncé à cette classe.

NOMBRE DE VÉHICULES AUTORISÉS À CIRCULER

EN DATE DU 31 DÉCEMBRE

TYPES D'UTILISATION ET TYPES DE VÉHICULE	2018	2017	2016
PROMENADE	5 004 286	4 977 611	4 883 781
Automobile ou camion léger	4 779 332	4 758 010	4 671 968
– Automobile	2 834 054	2 894 562	2 924 369
– Camion léger	1 945 091	1 863 266	1 747 423
– Non précisé ¹	187	182	176
Motocyclette	188 548	183 222	176 212
Cyclomoteur	27 565	27 197	26 888
Habitation motorisée	8 841	9 182	8 713
UTILISATION INSTITUTIONNELLE, PROFESSIONNELLE OU COMMERCIALE	730 400	716 931	699 254
Automobile ou camion léger	471 868	464 698	457 825
– Automobile	107 993	108 593	109 198
– Camion léger	363 792	356 015	348 541
– Non précisé ¹	83	90	86
Motocyclette	2 357	2 322	2 217
Cyclomoteur	451	433	432
Habitation motorisée	427	416	443
Taxi	8 296	8 309	8 308
Autobus	8 897	8 851	8 576
Autobus scolaire	10 650	10 557	10 370
Camion ou tracteur routier	153 235	149 294	141 737
Véhicule-outil	51 815	50 192	48 136
Autres	22 404	21 859	21 210
CIRCULATION RESTREINTE	5 100	5 171	5 133
Automobile ou camion léger	1 846	1 934	1 999
– Automobile	1 179	1 226	1 266
– Camion léger	618	661	687
– Non précisé ¹	49	47	46
Motocyclette	2 560	2 553	2 466
Cyclomoteur	364	347	342
Camion ou tracteur routier	66	63	65
Motoneige	218	224	208
Autres	46	50	53
HORS RÉSEAU	868 490	852 775	828 181
Automobile ou camion léger	4 685	4 621	4 675
– Automobile	559	575	607
– Camion léger	3 933	3 844	3 854
– Non précisé ¹	193	202	214
Cyclomoteur	87	89	94
Autobus	178	186	191
Camion ou tracteur routier	4 770	4 722	4 648
Motoneige	201 732	197 575	185 285
Véhicule tout-terrain ²	399 066	394 753	389 741
Véhicule-outil	249 073	242 465	235 723
Autres	8 899	8 364	7 824
TOTAL³	6 608 276	6 552 488	6 416 349

1. Véhicules pour lesquels on n'a pu distinguer s'il s'agissait de camions légers ou d'automobiles.

2. Inclut les motoquads, autoquads, motocyclettes tout-terrain, véhicules hors route à trois roues et autres véhicules tout-terrain motorisés destinés à un usage hors des chemins publics.

3. Ne comprend pas les remorques ni les véhicules utilisés exclusivement dans les gares, les ports et les aéroports.

SERVICES AUX USAGERS DE LA ROUTE

RÉPARTITION DES APPELS TÉLÉPHONIQUES

DIRECTION DES RELATIONS AVEC LA CLIENTÈLE	2018	2017	2016
TOTAL DES APPELS AUXQUELS ON A RÉPONDU	1 751 803	1 784 478	1 828 910
<ul style="list-style-type: none"> • Préposés aux renseignements • Services téléphoniques automatisés 	1 493 231 258 572	1 492 756 291 722	1 632 756 196 154
TOTAL DES COURRIELS AUXQUELS ONT RÉPONDU LES PRÉPOSÉS AUX RENSEIGNEMENTS	26 411	23 912	29 157
TRANSACTIONS	730 402	669 658	724 507
Services assurés par les préposés aux renseignements :	462 789	380 297	468 636
<ul style="list-style-type: none"> • Annulation de permis • Demande de délai supplémentaire pour obtention d'un rapport médical • Envoi postal d'une copie de rapport médical • Changement d'adresse • État de dossier • Mise au rancart d'un véhicule • Remisage d'un véhicule • Rendez-vous pour un examen (permis ou permis Plus) • Validité d'un permis de conduire • Limitation des droits 	10 011 17 726 31 370 33 670 16 982 2 287 9 173 339 364 2 080 126	9 125 15 764 16 799 36 284 18 366 1 876 8 958 270 997 1 990 138	9 028 15 800 5 792 40 437 22 666 4 575 14 738 353 311 2 109 180
Services téléphoniques automatisés :	267 613	289 361	255 871
<ul style="list-style-type: none"> • Annulation de permis • État de dossier • Remisage d'un véhicule • Rendez-vous pour un examen • Validité d'un permis de conduire • Heures et adresses • Limitation des droits 	1 636 37 981 10 624 138 659 38 277 27 910 4 631	1 844 39 936 12 784 153 759 40 477 35 805 4 756	1 820 42 188 12 473 103 019 46 867 44 878 4 626

SERVICES AUX USAGERS DE LA ROUTE

GESTION DE L'INFORMATION

	2018	2017	2016
Extraits du registre (nombre de dossiers transmis)			
Demandes d'attestation	56 004	62 495	90 786
Dossiers de conduite	190 320	183 796	185 027
Demandes de vérification de la validité du permis de conduire (en lots)	238 644	232 505	267 780
Autres renseignements autorisés sur le permis de conduire et l'immatriculation	20 147 458	19 202 763	24 170 610
Rapports d'accident			
Nombre de feuillets enregistrés (provenant des corps policiers)	158 927	157 391	169 589
Diffusion pour les partenaires gouvernementaux	25 934	22 934	23 227
Vente aux clients autorisés (principalement les assureurs)	51 259	50 134	50 290
Autres diffusions d'information			
Centre de renseignements policiers du Québec (CRPQ)	25 640 133	24 643 213	30 744 765
Service anti-crime des assureurs	3 191	3 026	3 254
Demandes de renseignements facturées aux organismes municipaux ¹	2 051 785	2 180 425	2 203 944
Revenus provenant des activités de diffusion			
Vente d'extraits du registre	3 280 712\$	2 427 702\$	2 542 036\$
Vente des rapports d'accident	825 846\$	762 001\$	755 462\$

1. Ces données représentent le total des demandes en lots uniquement (FTP et EED).

SÉCURITÉ ROUTIÈRE

GESTION DE L'ACCÈS AU RÉSEAU ROUTIER

	2018		2017		2016	
Activités relatives à l'exemption du port de la ceinture de sécurité						
Nombre de demandes d'exemption reçues		94		79		65
Nombre d'exemptions accordées		70		50		29
Activités relatives à la désactivation de coussins gonflables						
Nombre de demandes de désactivation reçues		31		37		32
Nombre de désactivations accordées		28		36		32
Activités relatives aux examens						
Nombre d'examens théoriques et taux de réussite						
Code de la sécurité routière	195 856	59 %	207 531	57 %	208 271	52 %
Signalisation	202 271	58 %	221 865	54 %	229 428	47 %
Promenade	215 517	64 %	210 916	67 %	204 364	67 %
Motocyclette	43 779	55 %	38 223	55 %	38 882	54 %
Véhicule lourd	44 469	36 %	36 433	38 %	34 941	44 %
Nombre d'examens pratiques et taux de réussite						
Promenade	181 337	67 %	178 310	67 %	164 188	69 %
Motocyclette en circuit fermé	16 745	86 %	14 848	82 %	14 273	92 %
Motocyclette sur route	9 272	87 %	13 286	87 %	12 930	88 %
Véhicule lourd	8 256	77 %	7 701	76 %	8 538	75 %
Ronde de sécurité	8 836	71 %	8 579	66 %	9 104	68 %
Programme de l'évaluation médicale des conducteurs						
Nombre de conducteurs évalués		406 663		405 987		419 860
Nombre de décisions favorables rendues – sans modifications		196 018		193 745		199 132
Nombre de décisions favorables rendues – avec modifications		178 031		181 095		189 549
Nombre de refus de délivrer un permis de conduire ou d'ajouter une classe		201		186		202
Nombre de permis de conduire maintenus pour des conducteurs ayant des déficiences ou des maladies, selon le pouvoir discrétionnaire de la Société		2 033		1 990		1 954
Nombre de citoyens qui ont eu recours au mécanisme de révision de la Société à la suite d'une évaluation médicale		3 807		3 686		3 381
Nombre de demandes de réévaluation de compétences en centres de services exigées auprès de la clientèle		16 539		15 295		15 610
Programme de suivi « Alcool au volant »						
Nombre de participants aux sessions Alcofrein		5 014		4 760		5 184
Nombre d'évaluations du risque – personnes inscrites à PERRCCA ^{1,2}		3 256		3 468		3 922
Nombre d'évaluations sommaires (1 ^{re} sanction) – personnes inscrites à PERRCCA ¹		5 634		5 740		6 154
Nombre d'évaluations complètes ³ – personnes inscrites à PERRCCA ¹		4 449		4 885		4 547
Nombre de demandes de révision reçues à la suite d'évaluations non favorables rendues par PERRCCA ¹		708		601		531
Nombre de demandes de révision pour suspension administrative liée à l'alcool		560		509		583
Nombre de dispositifs détecteurs d'alcool installés		13 931		13 771		13 264
Programme de suivi du comportement des conducteurs						
Nombre d'infractions avec points d'inaptitude inscrits aux dossiers des conducteurs		812 715		786 653		870 317
Nombre d'avis expédiés aux conducteurs ayant atteint le seuil de points d'inaptitude prévu au régime ⁴		99 556		101 039		114 024
Nombre de permis restreints délivrés en raison d'une accumulation de points d'inaptitude		3 160		3 059		3 417

SÉCURITÉ ROUTIÈRE

GESTION DE L'ACCÈS AU RÉSEAU ROUTIER (suite)

	2018	2017	2016
Activités relatives à la saisie des véhicules			
Demandes de mainlevée			
Nombre de demandes de mainlevée ⁵	8 757	8 545	8 413
Nombre de demandes acceptées	4 161	3 764	3 495
Nombre de demandes refusées	4 426	4 607	4 742
Nombre de requêtes judiciaires en mainlevée de saisie	718	974	1 101
Nombre de véhicules vendus aux enchères ⁶	216	195	168
Nombre de véhicules remis aux gardiens de la fourrière ⁶	3 283	3 774	3 917
Programme d'évaluation des propriétaires et exploitants de véhicules lourds (PEVL)			
Nombre de lettres d'information expédiées aux PEVL	2 722	2 438	2 538
Nombre de lettres d'avertissement expédiées aux PEVL	5 715	5 196	5 532
Nombre de lettres de premier niveau	4 075	3 738	3 931
Nombre de lettres de deuxième niveau	1 150	1 010	1 157
Nombre de lettres d'atteinte de seuil	490	448	444
Nombre de dossiers PEVL pour lesquels un comportement a été jugé à risque en ce qui concerne la sécurité routière et qui ont été transmis à la Commission des transports du Québec	362	325	329
Programme d'évaluation des conducteurs de véhicules lourds (CVL)⁷			
Nombre de lettres d'information expédiées aux CVL	901	675	795
Nombre de lettres d'avertissement expédiées aux CVL	5546	4862	5 245
Nombre de lettres de premier niveau	4219	3697	3 908
Nombre de lettres de deuxième niveau	946	853	988
Nombre de lettres d'atteinte de seuil	381	312	349
Nombre de dossiers CVL pour lesquels un comportement a été jugé à risque en ce qui concerne la sécurité routière et qui ont été transmis à la Commission des transports du Québec	311	267	276
Nombre de dossiers CVL reconnus par le Programme d'excellence	51	50	114
Programme de l'assurance obligatoire			
Nombre de vérifications de possession d'une attestation d'assurance responsabilité à la suite d'un signalement	46 463	42 250	48 201
Programme d'attestation de conformité des véhicules de fabrication artisanale ou modifiés			
Nombre de dossiers traités	590	674	618
Nombre d'attestations délivrées	424	480	430
Pour des motocyclettes	46	53	51
Pour d'autres types de véhicules	378	427	379
Programme d'attestation de modification de la capacité de charge autorisée des véhicules lourds			
Nombre d'attestations traitées et délivrées	108	148	132

1. Jusqu'au 31 décembre 2016, l'Association des intervenants en dépendance du Québec (AIDO) [anciennement ACRDQ – Association des centres de réadaptation en dépendance du Québec] était liée par entente pour coordonner le Programme d'évaluation et de réduction du risque de conduite avec les capacités affaiblies (PERRCCA). Depuis le 1^{er} janvier 2017, la coordination du programme est confiée au Centre intégré universitaire de santé et de services sociaux du Centre-Sud-de-l'Île-de-Montréal (CCSMTL).
2. Depuis le 30 juin 2012, l'évaluation du risque est exigée pour les infractions liées à l'alcool s'il s'agit d'une récidive, d'une infraction de 160 mg ou plus, du refus de fournir un échantillon d'haleine ou si le conducteur a déjà commis un délit de fuite.
3. Une évaluation complète est requise à la suite d'une évaluation sommaire défavorable, à partir d'une deuxième sanction ou, depuis le 30 juin 2012, à la suite d'une évaluation du risque défavorable.
4. Depuis le 19 juin 2011, les contrevenants ayant beaucoup plus de points d'inaptitude que le seuil entraînant la transmission d'un avis ne reçoivent qu'un seul avis.
5. Y compris les demandes en cours d'analyse.
6. Depuis le 30 juin 2012, la valeur des véhicules vendus à l'encan est passée de plus de 2 500\$ à plus de 3 000\$. Les véhicules remis aux gardiens de la fourrière sont donc maintenant d'une valeur inférieure à 3 000\$.
7. La Politique d'évaluation et le Programme d'excellence sont entrés en vigueur le 1^{er} janvier 2011.

SÉCURITÉ ROUTIÈRE

NOMBRE DE SANCTIONS IMPOSÉES

	2018	2017	2016
Sanctions immédiates			
Sanctions pour alcool au volant¹	12 203	12 584	14 362
Sanctions pour grand excès de vitesse			
7 jours	3 750	3 642	3 858
30 jours	445	412	430
60 jours	13	6	10
Total partiel	4 208	4 060	4 298
Sanctions pour course de rue²			
7 jours	27	20	30
30 jours	0	0	0
Total partiel	27	20	30
Sanctions pour surf de véhicule²			
7 jours	20	26	23
30 jours	1	0	0
Total partiel	21	26	23
Sanctions pour infractions au Code criminel			
D'un an à moins de trois ans	8 398	10 289	9 327
De trois ans à moins de cinq ans	2 733	3 453	3 496
Cinq ans ou plus	1 020	1 231	1 276
Total partiel	12 151	14 973	14 099
Sanctions pour interdiction d'immatriculer, de maintenir en circulation, d'acquérir ou de louer un véhicule³	5 694	4 913	3 832
Sanctions pour accumulation de points d'incapacité au permis de conduire (8, 12, 15 points d'incapacité)⁴			
Trois mois	8 044	8 259	9 076
Six mois	1 183	1 225	1 243
Douze mois	364	371	402
Total partiel	9 591	9 855	10 721
Sanctions pour accumulation de points d'incapacité au permis probatoire et d'apprenti conducteur (4 points d'incapacité)⁴			
Trois mois	7 748	7 395	8 018
Six mois	2 376	2 227	2 478
Douze mois	2 354	2 164	2 238
Total partiel	12 478	11 786	12 734
Sanctions médicales			
Suspensions de classes ou de permis de conduire	8 714	8 286	7 920
Suspensions administratives (rapport médical non fourni)	36 117	34 490	34 568
Total partiel	44 831	42 776	42 488
Saisies de véhicules^{5, 6}			
7 jours	68	91	263
30 jours	24 564	25 214	25 948
90 jours	1 066	1 041	1 117
Total partiel	25 698	26 346	27 328
Autres types de sanctions			
Sanctions pour non-paiement d'une amende découlant d'infractions au Code de la sécurité routière ou à un règlement municipal de circulation, y compris le stationnement	332 713	341 521	289 939
Interdictions de remettre en circulation un véhicule et suspensions du permis de conduire à la suite d'un accident avec un véhicule non assuré	1 206	1 800	2 195
Interdictions de remettre en circulation un véhicule à la suite d'un contrôle d'assurance négatif	15 798	14 353	16 191
Suspensions de permis de conduire pour non-conformité aux exigences du programme de dispositif détecteur d'alcool	0	0	0
Total partiel	349 717	357 674	308 325
TOTAL GLOBAL	476 619	453 013	438 240

- Depuis le 7 décembre 2008, toutes les sanctions pour alcool au volant sont de 90 jours et depuis le 15 avril 2012, la nouvelle mesure « Zéro alcool – moins de 22 ans » est incluse dans ce nombre.
- Depuis le 30 juin 2012, les nouvelles mesures pour course de rue et surf de véhicule prévoient des sanctions d'une durée de 7 jours ou, dans les cas de récidive, de 30 jours.
- Mesure en place depuis le 30 juin 2012 s'adressant aux récidivistes d'alcool au volant ou de délit de fuite.
- Depuis le 19 juin 2011, de nouvelles périodes de sanctions (6 et 12 mois) ont été mises en place pour les permis à 4 points d'incapacité dans le cadre de l'implantation des régimes de points d'incapacité.
- Les saisies de véhicules sont effectuées : pour conduite durant sanction, sans permis ou sans permis adéquat; pour conduite, garde ou contrôle d'un véhicule avec les facultés affaiblies par l'alcool (160 mg d'alcool/100 ml de sang ou refus d'obtempérer); pour récidive de grand excès de vitesse; et, depuis le 30 juin 2012, pour course de rue et surf de véhicule.
- Depuis le 30 juin 2012, des saisies de 7 jours sont effectuées pour course de rue et surf de véhicule et des saisies de 90 jours sont effectuées pour récidive ou multirécidive, alcool ou délit de fuite.

SÉCURITÉ ROUTIÈRE

VÉHICULES IMPORTÉS DÉCLARÉS « PERTE TOTALE¹ »

PROVENANCE	2018		2017		2016	
	TOTAL	%	TOTAL	%	TOTAL	%
Provinces canadiennes	105 215		96 354		85 086	
Irrécupérables	153	0,1 %	117	0,1 %	110	0,1 %
Gravement accidentés	2 336	2,2 %	2 658	2,8 %	2 424	2,8 %
Reconstruits	1 581	1,5 %	1 481	1,5 %	1 358	1,6 %
États-Unis	5 688		5 408		4 214	
Irrécupérables	7	0,1 %	12	0,2 %	10	0,2 %
Gravement accidentés	210	3,7 %	210	3,9 %	248	5,9 %
Reconstruits	205	3,6 %	220	4,1 %	204	4,8 %
Autres pays	769		976		925	
Irrécupérables	0	0,0 %	0	0,0 %	0	0,0 %
Gravement accidentés	3	0,0 %	0	0,0 %	2	0,0 %
Reconstruits	5	0,7 %	0	0,0 %	1	0,1 %
Total	111 672		102 738		90 225	

1. Correspond à la part des véhicules soumis au Programme de contrôle des véhicules déclarés « perte totale ».

La plupart des autres provinces canadiennes et plusieurs États américains ont un programme similaire à celui du Québec pour le contrôle des véhicules déclarés « perte totale ». Ainsi, au moment de l'immatriculation d'un véhicule importé, la Société respecte le statut du véhicule tel que son administration d'origine l'a établi.

VÉHICULES DÉCLARÉS « PERTE TOTALE » AU QUÉBEC

Depuis 1991, les assureurs du Québec ont l'obligation d'informer la Société lorsqu'ils deviennent propriétaires de véhicules qu'ils ont déclarés comme étant gravement accidentés ou irrécupérables. Seuls les véhicules déclarés comme gravement accidentés peuvent obtenir de nouveau le droit de circuler, et ce, dans la mesure où ils ont été reconstruits dans le respect des normes édictées par la Société.

	2018		2017		2016	
	NOMBRE	%	NOMBRE	%	NOMBRE	%
Véhicules irrécupérables	4 250	6,8 %	4 243	6,5 %	3 403	6,3 %
Véhicules gravement accidentés	58 531	93,2 %	53 751	83,0 %	50 736	93,7 %
Total véhicules « perte totale »	62 781	100 %	64 790	100 %	54 139	100 %

VÉHICULES RECONSTRUITS

PROVENANCE	2018		2017		2016	
	TOTAL	%	TOTAL	%	TOTAL	%
Québec	4 202	51,9 %	5 225	53,3 %	5 211	55,3 %
Provinces canadiennes	3 408	42,1 %	4 004	40,9 %	3 668	38,9 %
États-Unis	465	5,7 %	546	5,6 %	521	5,5 %
Autres pays	19	0,2 %	17	0,2 %	18	0,2 %
Total « véhicules reconstruits »	8 094	100 %	9 794	100 %	9 418	100 %

SERVICES AUX PERSONNES HANDICAPÉES

ÉVOLUTION DES DÉPENSES RELATIVES AU PROGRAMME D'ADAPTATION DE VÉHICULE POUR LES PERSONNES HANDICAPÉES

	2018	2017	2016
Nouvelles personnes inscrites au Programme	512	514	547
Demandes traitées :			
Adaptations	1 046	810	641
Ajouts	168	146	200
Réparations	1 084	1 053	1 062
	2 298	2 009	1 903
Sommes déboursées :			
Adaptations	9 206 573\$	9 609 201\$	8 490 600\$
Ajouts	226 000\$	272 453\$	279 606\$
Réparations	479 919\$	463 474\$	437 172\$
	9 912 492\$	10 345 128\$	9 207 378\$

Les dépenses relatives au Programme d'adaptation de véhicule pour les personnes handicapées sont financées par le ministère des Transports.

Considérant que le client a un an, à compter de la date de la décision rendue, pour réaliser les adaptations autorisées, les sommes déboursées en 2018 concernent des demandes d'adaptation de véhicule des années 2017 et 2018. Il est donc impossible de faire une corrélation entre le nombre de demandes traitées et les sommes déboursées pour une même année.

ACTIVITÉS RELATIVES AU PROGRAMME EN MATIÈRE DE VIGNETTES DE STATIONNEMENT

	2018	2017	2016
Nombre de décisions rendues relativement à de nouvelles demandes de vignettes de stationnement	28 497	27 027	24 549
Nombre de demandes acceptées			
Vignette permanente	24 965	23 750	21 676
Vignette temporaire	3 098	2 744	2 398
Nombre de demandes refusées	434	533	475
Nombre de décisions rendues à la suite d'une demande de réévaluation de vignettes temporaires	5	8	25
Nombre de demandes acceptées			
Vignette permanente	1	1	4
Vignette temporaire	0	0	0
Nombre de demandes annulées	4	7	21
Nombre total de vignettes de stationnement valides	180 886	170 818	161 018
Nombre total de vignettes permanentes	164 393	152 525	142 073
Nombre total de vignettes temporaires	16 451	18 248	18 898
Nombre total de vignettes pour visiteurs	0	0	0
Nombre total de vignettes pour établissements publics	42	45	47

LES INTERVENTIONS DE CONTRÔLE DU TRANSPORT ROUTIER DE 2014 À 2018

ANNÉE	INTERVENTIONS	
	ACTIVITÉS DE CONTRÔLE SUR ROUTE ET DANS LES POSTES ET AIRES DE CONTRÔLE	ACTIVITÉS DE CONTRÔLE EN ENTREPRISE
2014	94 679	1 167
2015	93 131	1 142
2016	86 774	1 384
2017	94 022	1 424
2018	102 315	1 416

LES INTERVENTIONS CIBLANT LES ÉLÉMENTS AYANT LE PLUS D'INCIDENCE SUR LA SÉCURITÉ ROUTIÈRE ET LA PROTECTION DU RÉSEAU ROUTIER POUR 2016 À 2018

ANNÉE	NOMBRE D'INTERVENTIONS CIBLANT LES ÉLÉMENTS AYANT LE PLUS D'INCIDENCE SUR LA SÉCURITÉ ROUTIÈRE ET LA PROTECTION DU RÉSEAU ROUTIER ¹	TOTAL DES INTERVENTIONS RÉALISÉES
2016	75 905	88 158
2017	71 566	95 446
2018	71 396	103 731

1. État mécanique du véhicule, transport de matières dangereuses, charges et arrimage des charges, dimensions, réalisation et fréquence de l'entretien mécanique, vérification avant départ, heures de conduite et de repos, permis de conduire, utilisation du cellulaire, port de la ceinture et autres.

LES CONSTATS ET RAPPORTS D'INFRACTION REMIS LORS DES INTERVENTIONS DE CONTRÔLE DU TRANSPORT ROUTIER

DE 2014 À 2018

ANNÉE	CONSTATS ET RAPPORTS D'INFRACTION REMIS	
	SUR ROUTE	EN ENTREPRISE
2014	30 655	1 073
2015	32 576	829
2016	33 927	1 472
2017	33 563	1 306
2018	33 631	1 218

LES INFRACTIONS TOUCHANT LES ÉLÉMENTS AYANT LE PLUS D'INCIDENCE SUR LA SÉCURITÉ ROUTIÈRE ET LA PROTECTION DU RÉSEAU ROUTIER

POUR 2017 ET 2018

ANNÉE	CONSTATS ET RAPPORTS D'INFRACTION TOUCHANT LES ÉLÉMENTS AYANT LE PLUS D'INCIDENCE SUR LA SÉCURITÉ ROUTIÈRE ET SUR LA PROTECTION DU RÉSEAU ¹	
		TOTAL DES CONSTATS D'INFRACTION REMIS
2017	12 412	34 869
2018	13 241	34 849

1. État mécanique du véhicule, transport de matières dangereuses, charges et arrimage des charges, dimensions, réalisation et fréquence de l'entretien mécanique, ronde de sécurité, heures de conduite et de repos, permis de conduire, utilisation du cellulaire, port de la ceinture et autres.

**Société de l'assurance
automobile**

Québec 