



Données et statistiques

2 0
0 8

Données et statistiques

2 0
0 8

Des exemplaires du présent document sont disponibles à l'adresse suivante :

Société de l'assurance automobile du Québec
Direction des communications
Case postale 19 600
333, boul. Jean-Lesage, O-M-51
Québec (Québec) G1K 8J6

Internet : www.saaq.gouv.qc.ca

Édité par la Direction des communications
Société de l'assurance automobile du Québec
Dépôt légal 2009
Bibliothèque et archives nationales du Québec
ISBN 978-2-550-56374-7

Dans le présent document, le genre masculin désigne aussi bien les femmes que les hommes lorsque le contexte s'y prête.

Le présent document est un recueil de renseignements complémentaires aux Rapports annuels de gestion 2008. Il contient les principales statistiques compilées par la Société depuis 1978 ainsi que des données relatives à certaines de ses activités.

Plus précisément, ce document présente :

les statistiques de 1978 à 2008 :

- les titulaires de permis de conduire
- le parc automobile
- le bilan routier
- le coût du régime

les données relatives aux activités de la Société :

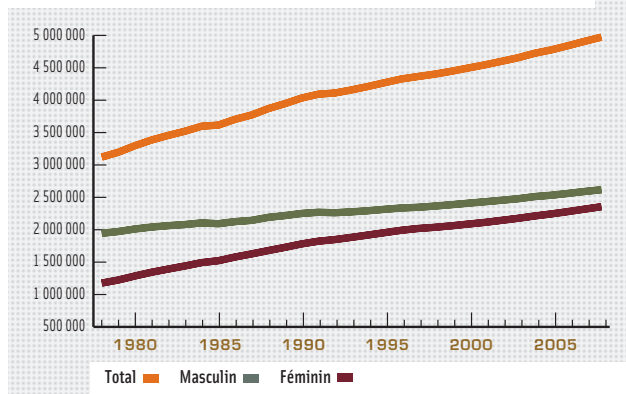
- les services aux accidentés
- les services aux usagers de la route
- la sécurité routière
- les services aux handicapés

Nombre de titulaires de permis de conduire

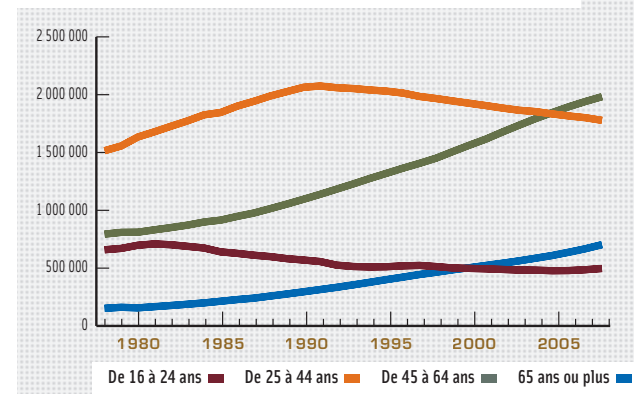
Selon le sexe et l'âge, de 1978 à 2008

Depuis 1978, le nombre de titulaires de permis de conduire augmente en moyenne de 1,5 % par année. Au cours des dix dernières années, cette croissance a ralenti et l'augmentation des titulaires de permis a été de 1,2 % par année en moyenne. Les femmes représentent, en 2008, 47,4 % des titulaires de permis de conduire. Elles ne représentaient que 37,7 % des titulaires en 1978.

Nombre de titulaires de permis de conduire selon le sexe, de 1978 à 2008



Nombre de titulaires de permis de conduire selon l'âge, de 1978 à 2008



ANNÉE	SEXE		ÂGE					TOTAL
	Masculin	Féminin	Moins de 16	De 16 à 24	De 25 à 44	De 45 à 64	65 ou +	
1978	1 944 843	1 176 624	0	658 854	1 515 600	794 333	152 680	3 121 467
1979	1 972 795	1 224 566	0	670 534	1 556 540	809 176	161 111	3 197 361
1980	2 011 871	1 286 634	0	697 776	1 633 596	810 622	156 511	3 298 505
1981	2 041 656	1 344 665	0	709 617	1 678 879	831 274	166 551	3 386 321
1982	2 063 205	1 393 560	0	702 326	1 726 912	850 665	176 862	3 456 765
1983	2 080 367	1 441 153	0	688 390	1 773 460	871 825	187 845	3 521 520
1984	2 105 428	1 492 834	0	674 103	1 825 746	898 921	199 492	3 598 262
1985	2 093 296	1 522 157	0	640 626	1 845 869	915 252	213 706	3 615 453
1986	2 125 357	1 578 809	0	627 555	1 901 023	947 312	228 276	3 704 166
1987	2 144 767	1 627 025	0	611 950	1 942 840	976 581	240 421	3 771 792
1988	2 191 195	1 678 805	8 247	599 596	1 988 929	1 014 744	258 484	3 870 000
1989	2 218 573	1 728 381	7 750	581 923	2 026 586	1 054 125	276 570	3 946 954
1990	2 251 607	1 781 364	7 839	570 001	2 064 038	1 095 720	295 373	4 032 971
1991	2 269 568	1 822 800	7 518	556 945	2 074 856	1 138 281	314 768	4 092 368
1992	2 262 853	1 848 373	7 693	525 773	2 060 361	1 183 299	334 100	4 111 226
1993	2 276 174	1 882 798	8 094	514 097	2 053 071	1 228 313	355 397	4 158 972
1994	2 293 544	1 919 048	8 188	510 375	2 040 697	1 275 485	377 847	4 212 592
1995	2 315 689	1 955 658	8 167	512 123	2 030 651	1 319 812	400 594	4 271 347
1996	2 335 936	1 992 139	7 286	519 724	2 013 872	1 364 628	422 565	4 328 075
1997	2 346 636	2 019 373	6 600	523 425	1 984 673	1 406 359	444 952	4 366 009
1998	2 365 139	2 037 553	6 635	513 693	1 966 707	1 451 130	464 527	4 402 692
1999	2 386 680	2 060 759	6 984	501 474	1 945 804	1 507 688	485 489	4 447 439
2000	2 409 555	2 087 442	6 936	497 697	1 925 577	1 562 947	503 840	4 496 997
2001	2 432 078	2 113 383	6 432	494 180	1 905 709	1 615 961	523 179	4 545 461
2002	2 454 933	2 144 882	6 840	488 567	1 884 468	1 677 345	542 595	4 599 815
2003	2 479 014	2 176 598	7 696	483 670	1 865 285	1 735 863	563 098	4 655 612
2004	2 512 094	2 212 616	9 548	482 374	1 853 867	1 793 043	585 878	4 724 710
2005	2 532 711	2 244 718	11 445	477 798	1 833 659	1 845 317	609 210	4 777 429
2006	2 560 746	2 280 430	12 720	479 117	1 816 074	1 895 710	637 555	4 841 176
2007	2 590 927	2 318 453	13 390	486 222	1 801 048	1 941 060	667 660	4 909 380
2008	2 617 701	2 355 872	12 958	496 989	1 778 119	1 982 388	703 119	4 973 573

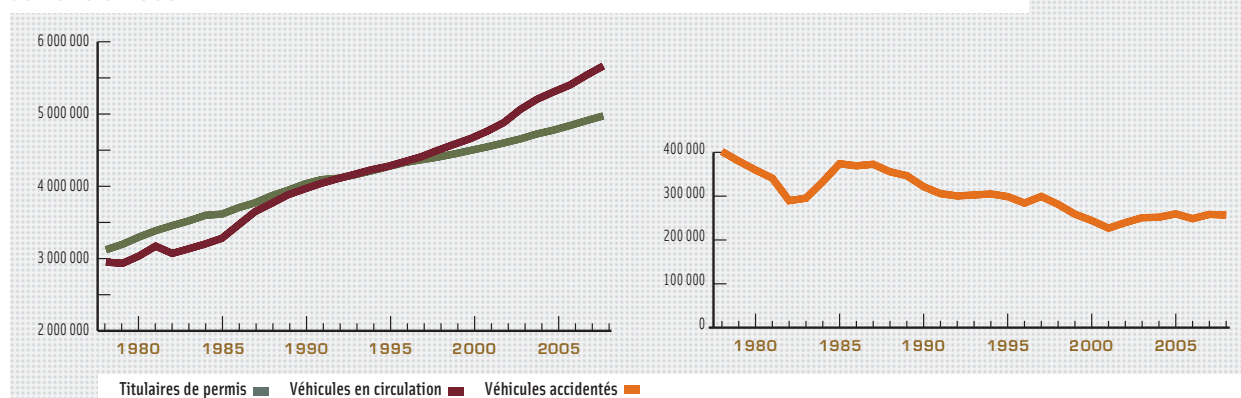
NOTE :
Ces données représentent le nombre de titulaires de permis de conduire en date du 1^{er} juin de chaque année. Depuis le 29 juin 1987, le nombre de titulaires de permis de conduire comprend les titulaires de permis pour cyclomoteur. Ces derniers doivent être âgés de 14 ans ou plus.

Nombre de véhicules en circulation, de titulaires de permis de conduire et de véhicules accidentés

De 1978 à 2008

Depuis 1978, le nombre de véhicules en circulation a connu une augmentation moyenne de 2,3 % par année. De même, les titulaires de permis ont augmenté de 1,6 % par année en moyenne. Quant aux véhicules accidentés, ils montrent une diminution moyenne de 1,4 % pour la période allant de 1978 à 2008.

Nombre de véhicules en circulation, de titulaires de permis de conduire et de véhicules accidentés, de 1978 à 2008



ANNÉE	VÉHICULES EN CIRCULATION			TITULAIRES DE PERMIS	VÉHICULES ACCIDENTÉS
	PROMENADE (automobiles et camions légers)	COMMERCIAUX ET AUTRES	TOTAL DES VÉHICULES		
1978	2 110 235	841 152	2 951 387	3 121 467	401 949
1979	2 114 814	818 868	2 933 682	3 197 361	379 898
1980	2 263 046	773 709	3 036 755	3 298 505	359 681
1981	2 331 584	840 472	3 172 056	3 386 321	340 995
1982	2 320 421	750 691	3 071 112	3 456 765	289 784
1983	2 352 778	783 055	3 135 833	3 521 520	295 347
1984	2 407 997	794 490	3 202 487	3 598 262	332 790
1985	2 285 479	995 542	3 281 021	3 615 453	374 074
1986	2 447 553	1 019 566	3 467 119	3 704 166	369 222
1987	2 634 342	1 015 637	3 649 979	3 771 792	372 811
1988	2 762 391	1 002 782	3 765 173	3 870 000	355 595
1989	2 834 156	1 049 924	3 884 080	3 946 954	346 682
1990	2 909 048	1 055 691	3 964 739	4 032 971	321 617
1991	2 970 232	1 071 385	4 041 617	4 092 368	305 717
1992	3 023 110	1 083 214	4 106 324	4 111 226	300 508
1993	3 062 064	1 103 826	4 165 890	4 158 972	302 659
1994	3 099 060	1 129 122	4 228 182	4 212 592	304 981
1995	3 124 567	1 150 862	4 275 429	4 271 347	299 062
1996	3 174 379	1 166 789	4 341 168	4 328 075	284 280
1997	3 220 425	1 187 092	4 407 517	4 366 009	299 389
1998	3 277 683	1 218 693	4 496 376	4 402 692	281 242
1999	3 338 836	1 241 821	4 580 657	4 447 439	258 888
2000	3 388 104	1 272 843	4 660 947	4 496 997	244 424
2001	3 459 249	1 303 442	4 762 691	4 545 461	226 918
2002	3 532 876	1 348 389	4 881 265	4 599 815	239 693
2003	3 717 698	1 345 751	5 063 449	4 655 612	250 848
2004	3 803 547	1 399 944	5 203 491	4 724 710	251 871
2005	3 862 986	1 443 548	5 306 534	4 777 429	259 527
2006	3 935 448	1 466 905	5 402 353	4 841 176	248 702
2007	4 022 129	1 516 884	5 539 013	4 909 380	258 359
2008	4 105 208	1 560 064	5 665 272	4 973 573	256 794

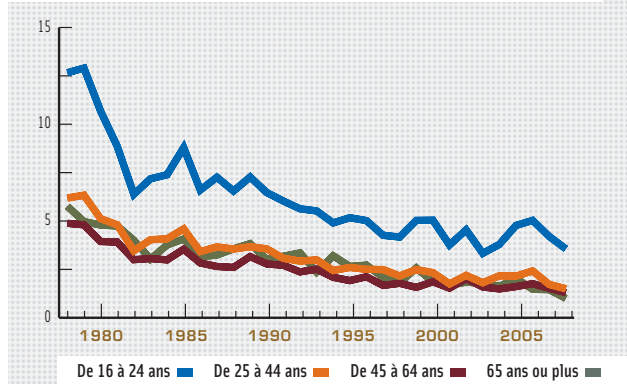
NOTE :
Le nombre de véhicules accidentés ne comprend pas les bicyclettes et, depuis 1989, les véhicules impliqués dans les accidents hors réseau.

Nombre de conducteurs impliqués

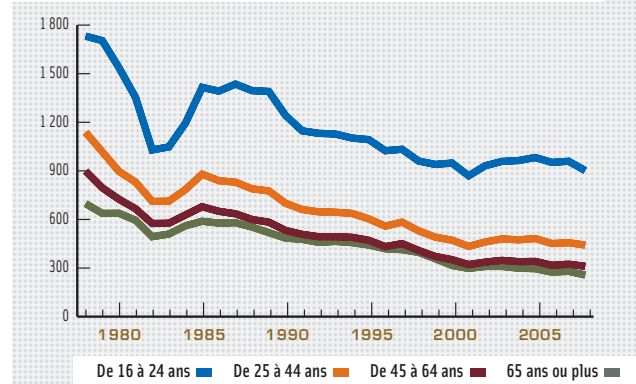
Selon l'année d'accident et l'âge, de 1978 à 2008

Les conducteurs âgés de 16 et 24 ans présentent le taux d'implication le plus élevé dans l'ensemble des accidents de véhicules routiers pour 10 000 titulaires de permis de conduire. En 2008, ce taux a diminué pour chacun des groupes d'âge pour les accidents mortels.

Conducteurs impliqués dans les accidents mortels pour 10 000 titulaires de permis de conduire, de 1978 à 2008



Conducteurs impliqués dans l'ensemble des accidents pour 10 000 titulaires de permis de conduire, de 1978 à 2008



ANNÉE	CONDUCTEURS IMPLIQUÉS DANS LES ACCIDENTS MORTELS				CONDUCTEURS IMPLIQUÉS DANS L'ENSEMBLE DES ACCIDENTS			
	ÂGE				ÂGE			
	De 16 à 24	De 25 à 44	De 45 à 64	65 ou +	De 16 à 24	De 25 à 44	De 45 à 64	65 ou +
1978	834	938	388	88	114 106	172 432	71 376	10 658
1979	865	986	388	80	114 283	158 473	64 367	10 269
1980	745	837	319	75	107 321	146 554	58 784	9 989
1981	629	806	325	79	96 058	139 405	55 363	9 913
1982	448	598	255	71	72 286	122 849	48 913	8 727
1983	494	714	267	57	72 135	126 397	50 278	9 581
1984	498	744	269	75	80 564	143 330	56 453	11 187
1985	563	847	324	87	90 685	162 368	62 117	12 583
1986	414	650	268	72	87 375	159 594	61 596	13 181
1987	444	712	259	78	87 865	161 275	62 016	13 941
1988	393	706	264	92	83 657	156 973	60 845	14 293
1989	423	744	333	106	80 929	157 288	61 477	14 342
1990	369	734	305	89	70 864	144 530	58 338	14 320
1991	336	637	309	100	63 906	137 233	57 825	15 022
1992	296	604	280	112	59 513	133 311	58 382	15 312
1993	284	614	308	84	57 959	132 332	60 671	16 496
1994	250	498	267	121	56 272	130 044	62 439	17 257
1995	265	528	253	106	55 974	122 535	62 202	17 704
1996	261	503	289	115	53 245	112 531	58 973	17 705
1997	223	495	235	93	54 088	115 753	63 429	18 391
1998	214	424	259	84	49 340	104 148	59 263	18 423
1999	252	484	237	125	47 125	95 455	56 013	17 335
2000	251	448	290	94	47 198	90 916	54 959	15 923
2001	186	334	248	88	42 986	82 662	51 931	15 565
2002	222	412	339	100	45 529	86 882	56 454	16 807
2003	161	338	276	100	46 355	89 516	60 314	17 449
2004	183	402	268	95	46 492	87 895	60 882	17 508
2005	228	394	298	124	46 942	88 443	62 917	18 026
2006	241	440	334	94	45 617	81 931	60 049	17 521
2007	204	310	296	97	46 649	82 200	62 819	18 669
2008	177	267	258	70	44 830	78 566	61 641	18 069

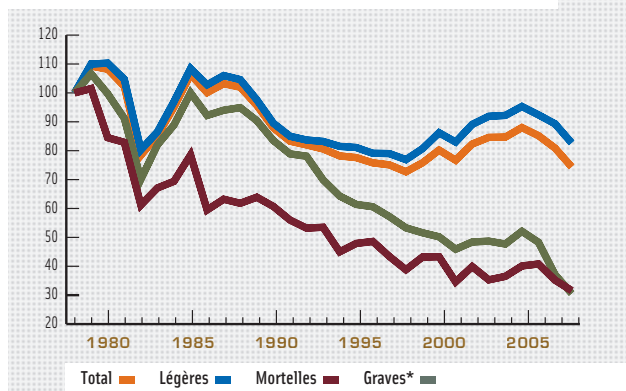
NOTE :
Les conducteurs dont l'âge est inconnu au moment de l'accident ne sont pas inclus. À compter de 1989, ces données excluent les conducteurs impliqués dans les accidents hors réseau.

Nombre de victimes

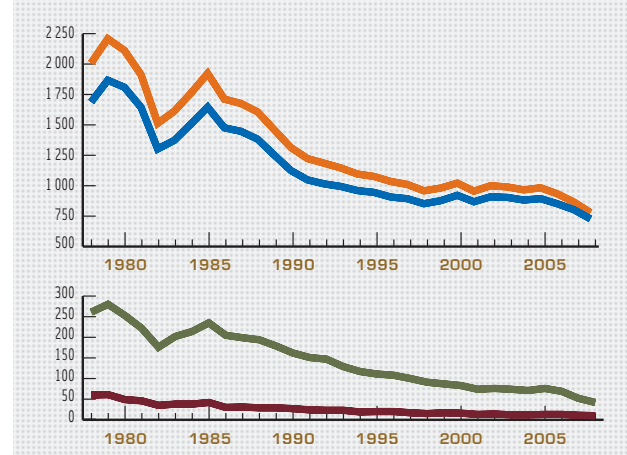
Selon l'année d'accident et la nature des blessures, de 1978 à 2008

Depuis 1978, on remarque une tendance à la baisse du nombre de victimes décédées. De 1978 à 2008, ce nombre a chuté de 68 % passant de 1 765 à 557 décès. De 2001 à 2005, la tendance était à la hausse pour chacune des natures de blessures. Cependant, le bilan de l'année 2006, exception faite des décès, et les bilans de 2007 et 2008 montrent une baisse des victimes pour chacune des catégories de blessures. Le nombre de victimes pour 100 000 véhicules présente les mêmes tendances.

Victimes selon la nature des blessures (indice 1978 = 100), de 1978 à 2008



Victimes selon la nature des blessures pour 100 000 véhicules en circulation, de 1978 à 2008



ANNÉE	NOMBRE DE VICTIMES				NOMBRE DE VICTIMES POUR 100 000 VÉHICULES EN CIRCULATION			
	NATURE DES BLESSURES			TOTAL	NATURE DES BLESSURES			TOTAL
Mortelles	Graves ¹	Légères	Mortelles		Graves ¹	Légères		
1978	1 765	7 710	49 813	59 288	60	261	1 688	2 009
1979	1 792	8 217	54 771	64 780	61	280	1 867	2 208
1980	1 492	7 685	54 946	64 123	49	253	1 809	2 112
1981	1 463	7 030	52 155	60 648	46	222	1 644	1 912
1982	1 081	5 405	39 980	46 466	35	176	1 302	1 513
1983	1 185	6 321	43 069	50 575	38	202	1 373	1 613
1984	1 225	6 853	48 304	56 382	38	214	1 508	1 761
1985	1 386	7 710	54 009	63 105	42	235	1 646	1 923
1986	1 051	7 106	51 191	59 348	30	205	1 476	1 712
1987	1 116	7 251	52 797	61 164	31	199	1 447	1 676
1988	1 091	7 317	52 081	60 489	29	194	1 383	1 607
1989	1 128	6 966	48 625	56 719	29	179	1 252	1 460
1990	1 072	6 437	44 586	52 095	27	162	1 125	1 314
1991	988	6 085	42 342	49 415	24	151	1 048	1 223
1992	939	6 025	41 676	48 640	23	147	1 015	1 185
1993	945	5 386	41 427	47 758	23	129	994	1 146
1994	794	4 955	40 600	46 349	19	117	960	1 096
1995	845	4 733	40 422	46 000	20	111	945	1 076
1996	858	4 675	39 386	44 919	20	108	907	1 035
1997	766	4 407	39 358	44 531	17	100	893	1 010
1998	685	4 106	38 306	43 097	15	91	852	958
1999	762	3 979	40 178	44 919	17	87	877	981
2000	765	3 868	42 935	47 568	16	83	921	1 021
2001	610	3 537	41 349	45 496	13	74	868	955
2002	704	3 728	44 380	48 812	14	76	909	1 000
2003	623	3 753	45 776	50 152	12	74	904	990
2004	644	3 679	45 918	50 241	12	71	882	966
2005	707	4 019	47 462	52 188	13	76	894	983
2006	721	3 721	46 042	50 484	13	69	852	934
2007	621	2 861	44 495	47 977	11	52	803	866
2008	557	2 363	41 203	44 123	10	42	727	779

1. Blessures nécessitant l'hospitalisation.

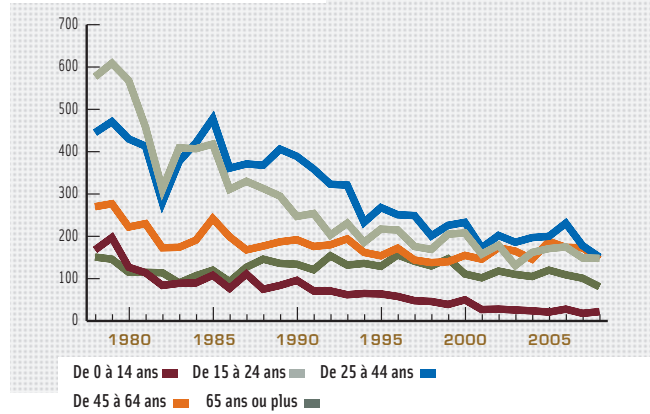
NOTE :
À compter de 1989, ces données excluent les victimes d'accidents hors réseau.

Nombre de victimes

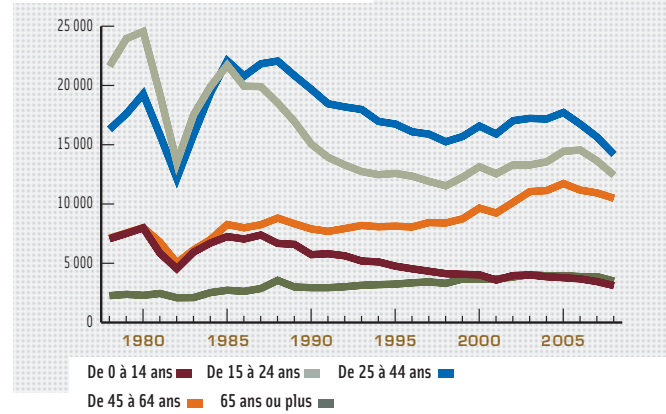
Selon l'année d'accident et l'âge, de 1978 à 2008

Le groupe des jeunes dont l'âge est de 14 ans ou moins présente la plus forte réduction du nombre de victimes décédées depuis 1978, soit : 86,9 % moins de décès.

Victimes décédées selon l'âge, de 1978 à 2008



Ensemble des victimes selon l'âge, de 1978 à 2008



ANNÉE	VICTIMES DÉCÉDÉES						ENSEMBLE DES VICTIMES					
	ÂGE					TOTAL	ÂGE					TOTAL
De 0 à 14 ans	De 15 à 24 ans	De 25 à 44 ans	De 45 à 64 ans	65 ou +	De 0 à 14 ans		De 15 à 24 ans	De 25 à 44 ans	De 45 à 64 ans	65 ou +		
1978	168	577	445	270	151	1 765	7 067	21 640	16 305	7 119	2 267	59 288
1979	197	609	471	277	146	1 792	7 513	23 953	17 618	7 555	2 376	64 780
1980	127	568	430	222	115	1 492	7 984	24 550	19 282	8 003	2 292	64 123
1981	114	458	413	230	115	1 463	5 842	19 236	15 820	6 775	2 453	60 648
1982	84	311	280	173	114	1 081	4 543	13 492	12 167	5 033	2 088	46 466
1983	89	409	377	174	90	1 185	5 941	17 538	15 852	6 132	2 102	50 575
1984	90	407	421	191	107	1 225	6 708	19 913	19 369	6 999	2 526	56 382
1985	108	418	478	242	120	1 386	7 251	21 711	22 087	8 269	2 722	63 105
1986	77	311	361	199	93	1 051	7 046	19 937	20 795	7 992	2 628	59 348
1987	111	330	371	168	127	1 116	7 383	19 907	21 833	8 254	2 868	61 164
1988	75	313	368	177	146	1 091	6 673	18 526	22 060	8 808	3 554	60 489
1989	84	295	406	187	136	1 128	6 594	16 950	20 834	8 334	2 997	56 719
1990	96	247	389	192	134	1 072	5 727	15 049	19 676	7 895	2 940	52 095
1991	71	254	359	176	121	988	5 804	13 933	18 455	7 689	2 940	49 415
1992	71	203	323	180	154	939	5 628	13 290	18 188	7 928	3 017	48 640
1993	62	231	321	194	132	945	5 189	12 737	17 973	8 190	3 140	47 758
1994	65	186	233	162	136	794	5 115	12 475	16 966	8 080	3 194	46 349
1995	64	217	268	154	129	845	4 757	12 580	16 747	8 127	3 241	46 000
1996	58	215	251	172	156	858	4 530	12 349	16 093	8 061	3 350	44 919
1997	48	176	249	144	141	766	4 327	11 909	15 894	8 435	3 429	44 531
1998	46	169	201	138	130	685	4 120	11 535	15 252	8 398	3 303	43 097
1999	39	205	226	140	147	762	4 067	12 258	15 693	8 748	3 676	44 919
2000	50	208	233	155	111	765	4 026	13 143	16 578	9 652	3 667	47 568
2001	27	158	173	146	102	610	3 584	12 551	15 906	9 240	3 676	45 496
2002	28	179	202	173	118	704	3 961	13 302	17 028	10 132	3 838	48 812
2003	26	131	186	165	110	623	4 012	13 293	17 225	11 046	4 036	50 152
2004	24	162	197	146	105	644	3 862	13 555	17 171	11 135	3 950	50 241
2005	21	171	200	188	120	707	3 781	14 441	17 719	11 724	3 961	52 188
2006	28	175	231	174	109	721	3 683	14 552	16 740	11 173	3 877	50 484
2007	18	149	178	173	101	621	3 454	13 639	15 648	10 934	3 873	47 977
2008	22	148	151	146	81	557	3 118	12 432	14 187	10 489	3 499	44 123

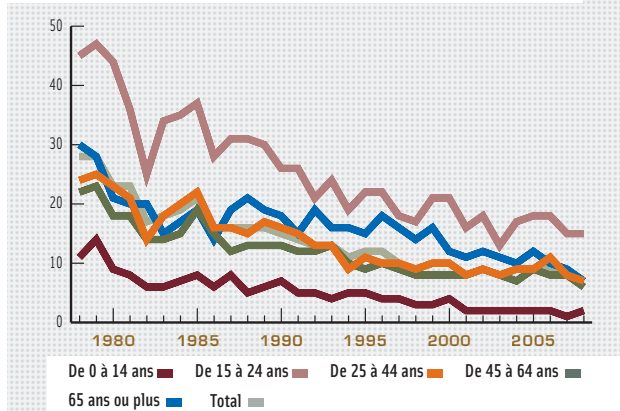
NOTE :
Les victimes pour lesquelles l'âge n'a pu être déterminé sont incluses dans les totaux. De plus, à compter de 1989, ces données excluent les victimes d'accidents hors réseau.

Nombre de victimes pour 100 000 habitants

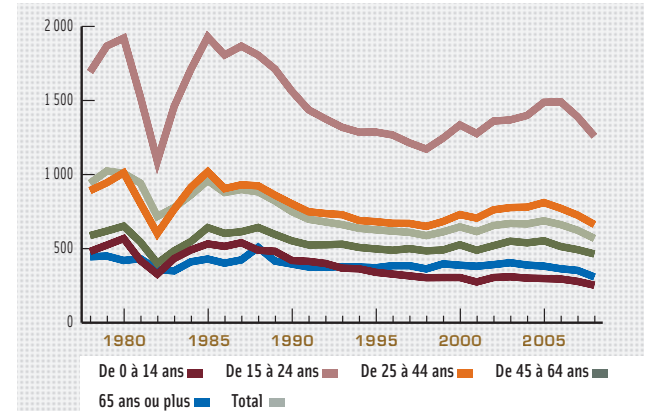
Selon l'âge, de 1978 à 2008

Malgré une amélioration de 25,7 % depuis 1978, le groupe des jeunes âgés de 15 à 24 ans présente toujours le taux le plus élevé de victimes d'accidents de véhicules routiers pour 100 000 habitants.

Victimes décédées selon l'âge pour 100 000 habitants, de 1978 à 2008



Ensembles des victimes selon d'âge pour 100 000 habitants, de 1978 à 2008



ANNÉE	VICTIMES DÉCÉDÉES						ENSEMBLE DES VICTIMES					
	ÂGE					TOTAL	ÂGE					TOTAL
De 0 à 14 ans	De 15 à 24 ans	De 25 à 44 ans	De 45 à 64 ans	65 ou +	De 0 à 14 ans		De 15 à 24 ans	De 25 à 44 ans	De 45 à 64 ans	65 ou +		
1978	11	45	24	22	30	28	481	1 693	892	588	445	942
1979	14	47	25	23	28	28	524	1 868	945	619	450	1 024
1980	9	44	23	18	21	23	568	1 921	1 012	652	420	1 008
1981	8	36	21	18	20	23	419	1 522	805	544	432	942
1982	6	25	14	14	20	17	328	1 091	602	401	358	717
1983	6	34	18	14	15	18	433	1 459	765	485	350	777
1984	7	35	20	15	17	19	491	1 711	914	548	411	862
1985	8	37	22	19	19	21	532	1 929	1 019	642	430	960
1986	6	28	16	15	14	16	515	1 807	905	603	402	879
1987	8	31	16	12	19	16	540	1 867	931	614	424	899
1988	5	31	15	13	21	16	489	1 806	924	643	509	883
1989	6	30	17	13	19	16	482	1 712	861	596	416	822
1990	7	26	16	13	18	15	420	1 563	803	553	396	750
1991	5	26	15	12	15	14	414	1 437	749	525	376	698
1992	5	21	13	12	19	13	400	1 376	737	526	375	680
1993	4	24	13	13	16	13	368	1 319	729	530	379	662
1994	5	19	9	10	16	11	364	1 286	690	508	376	637
1995	5	22	11	9	15	12	340	1 287	682	498	371	627
1996	4	22	10	10	18	12	328	1 267	671	489	385	618
1997	4	18	10	9	16	10	316	1 214	670	500	385	610
1998	3	17	9	8	14	9	304	1 172	650	485	363	588
1999	3	21	10	8	16	10	305	1 246	683	491	397	613
2000	4	21	10	8	12	10	305	1 335	730	526	388	647
2001	2	16	8	8	11	8	275	1 277	706	489	381	615
2002	2	18	9	9	12	9	305	1 361	762	520	392	656
2003	2	13	8	8	11	8	310	1 369	777	550	405	670
2004	2	17	9	7	10	9	301	1 399	780	539	389	667
2005	2	18	9	9	12	9	298	1 488	811	553	382	688
2006	2	18	11	8	10	9	295	1 491	772	514	364	662
2007	1	15	8	8	9	8	279	1 390	726	493	353	624
2008	2	15	7	6	7	7	253	1 259	663	464	309	569

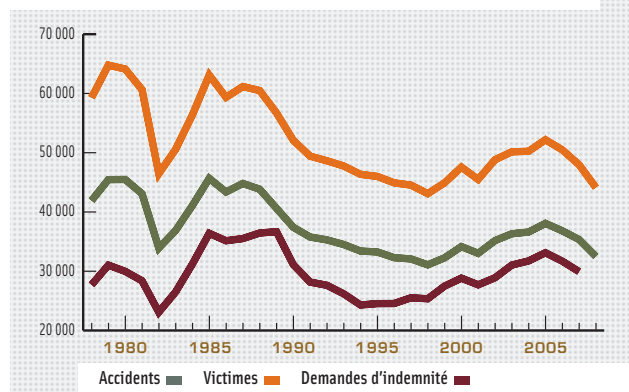
NOTE :
À compter de 1989, ces données excluent les victimes d'accidents hors réseau.

Nombre d'accidents avec dommages corporels, de victimes et de demandes d'indemnité

De 1978 à 2008

Les tendances des demandes d'indemnité, des victimes et des accidents avec dommages corporels sont similaires.

Nombre d'accidents avec dommages corporels,
de victimes et de demandes d'indemnité, de 1978 à 2008



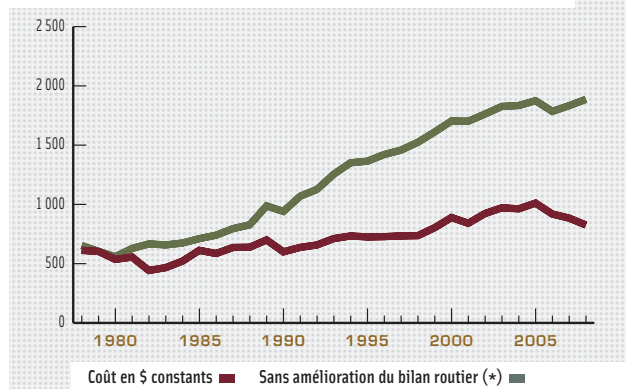
ANNÉE	ACCIDENTS AVEC DOMMAGES CORPORELS	VICTIMES	DEMANDES D'INDEMNITÉ
1978	41 921	59 288	27 713
1979	45 462	64 780	31 028
1980	45 483	64 123	29 977
1981	43 080	60 648	28 386
1982	33 915	46 466	23 083
1983	36 872	50 575	26 506
1984	41 100	56 382	31 224
1985	45 663	63 105	36 393
1986	43 371	59 348	35 143
1987	44 807	61 164	35 515
1988	43 846	60 489	36 449
1989	40 618	56 719	36 673
1990	37 419	52 095	31 110
1991	35 769	49 415	28 167
1992	35 290	48 640	27 626
1993	34 505	47 758	26 184
1994	33 406	46 349	24 302
1995	33 252	46 000	24 538
1996	32 288	44 919	24 552
1997	32 072	44 531	25 515
1998	31 079	43 097	25 353
1999	32 260	44 919	27 486
2000	34 157	47 568	28 830
2001	33 020	45 496	27 708
2002	35 167	48 812	28 898
2003	36 322	50 152	31 039
2004	36 617	50 241	31 742
2005	38 073	52 188	33 120
2006	36 819	50 484	31 702
2007	35 350	47 977	29 935
2008	32 499	44 123	n.d.

NOTE :
À compter de 1989, les accidents hors réseau et les victimes de ces accidents sont exclus de ces données. Les demandes d'indemnité sont regroupées selon l'année de l'accident et non selon la date de réception de la demande. La loi prévoit un délai de trois ans pour faire parvenir une demande d'indemnité à la Société. Ce délai fait en sorte qu'au moment de la lecture des fichiers, la compilation des demandes d'indemnité pour l'année d'accident 2008 n'est pas encore terminée. Les demandes d'indemnité prises en considération sont celles pour lesquelles la Société a déboursé 1 \$ ou plus.

Coût lié à l'indemnisation

Évalué¹ au 1^{er} juillet de l'année d'accident (en millions de dollars)

Coût lié à l'indemnisation (en millions de dollars)
tel qu'il a été évalué au 1^{er} juillet de l'année d'accident



ANNÉE D'ACCIDENT	COÛT EN \$ CONSTANTS (2008)	SANS AMÉLIORATION DU BILAN ROUTIER *	DIFFÉRENCE
1978	611,9	652,7	-40,8
1979	603,5	603,5	0,0
1980	535,9	558,5	-22,6
1981	555,3	628,2	-72,9
1982	442,4	666,7	-224,4
1983	466,3	657,9	-191,5
1984	521,3	674,0	-152,7
1985	612,4	710,9	-98,5
1986	585,4	740,3	-154,9
1987	636,4	795,2	-158,7
1988	638,4	827,5	-189,1
1989	700,1	987,1	-287,0
1990	599,8	940,8	-341,0
1991	637,0	1 068,8	-431,8
1992	657,9	1 126,6	-468,7
1993	711,4	1 255,1	-543,7
1994	733,7	1 351,1	-617,4
1995	725,4	1 364,6	-639,3
1996	727,9	1 420,9	-693,1
1997	734,0	1 458,1	-724,1
1998	736,3	1 524,1	-787,7
1999	803,1	1 611,0	-807,9
2000	889,3	1 703,3	-814,0
2001	840,6	1 701,5	-860,9
2002	923,2	1 762,6	-839,4
2003	971,2	1 826,6	-855,4
2004	962,7	1 834,2	-871,5
2005	1 010,8	1 874,8	-864,0
2006	918,6	1 784,8	-866,2
2007	884,1	1 833,0	-948,9
2008	842,2	1 886,2	-1 060,3

* Année de base : 1979

1. Coût calculé sur la base d'un taux de rendement net de 3,75 % et excluant les frais de gestion du régime d'assurance et les frais liés au Tribunal administratif du Québec.

Services aux personnes accidentées

Indemnités fixées

INDEMNITÉS FIXÉES	2008	2007	2006
Indemnité de remplacement du revenu	90 % du revenu net sans dépasser le maximum annuel de 60 500 \$	90 % du revenu net sans dépasser le maximum annuel de 59 000 \$	90 % du revenu net sans dépasser le maximum annuel de 57 000 \$
Rémunération moyenne des travailleurs du Québec¹	36 642 \$	35 865 \$	34 700 \$
Indemnité forfaitaire pour la perte d'une année scolaire ou d'une session d'étude			
• par année scolaire ratée au primaire	4 487 \$	4 399 \$	4 309 \$
• par année scolaire ratée au secondaire	8 231 \$	8 070 \$	7 904 \$
• par session ratée (postsecondaire) pour un maximum par année de :	8 231 \$/1 session 16 462 \$/2 sessions (maximum)	8 070 \$/1 session 16 139 \$/2 sessions (maximum)	7 904 \$/1 session 15 807 \$/2 sessions (maximum)
Indemnité forfaitaire pour des inconvénients comme la perte de jouissance de la vie, la souffrance psychique et la douleur²	209 891 \$ (maximum)	205 775 \$	201 543 \$
Indemnité pour frais de garde (montant hebdomadaire)			
• pour une personne	374 \$	367 \$	359 \$
• pour deux personnes	420 \$	412 \$	404 \$
• pour trois personnes	463 \$	454 \$	445 \$
• pour quatre personnes ou plus	510 \$	500 \$	490 \$
Indemnité forfaitaire de décès			
• au conjoint survivant	mimimum maximum	59 858 \$ 302 500 \$	58 684 \$ 295 000 \$
• aux personnes à charge	mimimum maximum	28 430 \$ 52 377 \$	27 873 \$ 51 350 \$
• aux personnes à charge invalides (montant additionnel)		24 691 \$	24 207 \$
• pour une personne décédée, sans conjoint ni personne à charge. Cette indemnité est versée, en parts égales, au père et à la mère de la victime d'âge mineur ou aux héritiers, si la victime a atteint l'âge de la majorité.		47 976 \$	47 035 \$
Indemnité pour frais funéraires	4 487 \$	4 399 \$	4 309 \$
Remboursement de certains frais³ (maximum hebdomadaire)			
• frais de garde			
– pour une personne	114 \$	112 \$	110 \$
– pour deux personnes	149 \$	146 \$	143 \$
– pour trois personnes	189 \$	185 \$	181 \$
– pour quatre personnes ou plus	225 \$	221 \$	216 \$
• frais d'aide personnelle à domicile	749 \$	734 \$	719 \$
• frais de main-d'œuvre (entreprise familiale)	748 \$	733 \$	718 \$

1. Cette moyenne sert au calcul de certaines indemnités.

2. Pour les accidents survenus depuis le 1^{er} janvier 2000.

3. Les données du tableau ne sont pas exhaustives; d'autres frais peuvent être remboursés.

Services aux personnes accidentées

Données sur les activités liées à l'indemnisation

	2008	2007	2006
Demandes d'aide pour remplir une demande d'indemnité	434	449	503
Nouvelles demandes d'indemnité reçues ^{1,2}	29 553	33 247	34 767
Envois en réadaptation	4 349	4 337	4 538
Dossiers traités par un agent d'indemnisation	98 762	104 862	105 896
Pièces de courrier autres que les demandes d'indemnités traitées par les agents d'indemnisation	1 032 945	1 119 581	1 196 278
Appels téléphoniques auxquels ont répondu les préposés aux renseignements ³	342 240	354 106	353 209
Chèques émis	526 957	560 103	668 856
Virements automatiques	567 155	582 606	547 332
Lettres de décision expédiées par les agents d'indemnisation	402 588	436 701	537 701
Demandes de révision reçues	12 760	13 364	13 685
Décisions rendues par les agents de révision et par les agents de liaison ⁴	12 678	13 663	18 370
Délai moyen nécessaire au premier paiement d'indemnité de remplacement du revenu ⁵	17	15	15
Expertises médicales fournies par des spécialistes externes	11 583	12 542	14 458

1. Une demande d'indemnité reçue est une demande d'indemnité assignée à un agent d'indemnisation.

2. Les données de 2006 et 2007 ainsi que celles des années antérieures ont été modifiées afin d'inclure les dossiers de rechute après deux ans.

3. Ne tient pas compte des appels qui ont reçu une réponse à partir du service de réponse vocale interactive.

4. Les agents de liaison sont des répartiteurs qui font une première analyse des demandes de révision.

5. Ce délai ne concerne que les personnes qui avaient un emploi (à temps plein ou à temps partiel) au moment de l'accident. En effet, les personnes sans emploi ne deviennent admissibles au versement d'une indemnité de remplacement du revenu que six mois après l'accident.

Services aux usagers de la route

Transactions relatives au permis de conduire¹

	2008	2007	2006				
CENTRES DE SERVICES							
Délivrance du permis d'apprenti conducteur	168 280	169 572	162 302				
Délivrance du permis probatoire	88 982	86 695	81 217				
Délivrance du permis de conduire	175 108	161 482	168 762				
sans plastification ni photo	21 308	19 391	19 357				
avec plastification et photo	153 800	142 091	149 405				
Paiement des droits d'apprenti conducteur	61 835	58 064	58 751				
Paiement des droits relatifs au permis	201 004	182 271	177 609				
sans délivrance de pièce	145 825	129 569	125 885				
avec délivrance de pièce	55 179	52 702	51 724				
Remplacement du permis de conduire	442 563	435 646	434 434				
avec service de la RAMQ	369 677	364 977	367 502				
sans service de la RAMQ	72 886	70 669	66 932				
Service de la RAMQ seulement	82 690	75 577	73 522				
Autres transactions relatives au permis ²	1 028 427	859 561	821 956				
TOTAL DES CENTRES DE SERVICES	2 248 889	2 028 868	1 978 553				
SERVICES DE L'INFORMATION À LA CLIENTÈLE							
Transactions diverses ³	89 585	78 310	85 318				
SERVICE POSTAL							
Paiement des droits relatifs au permis	1 035 681	407 846	433 731				
MANDATAIRES							
Délivrance du permis d'apprenti conducteur	220	137	165				
Délivrance du permis probatoire	57	61	48				
Délivrance du permis de conduire	41 785	41 210	40 634				
sans plastification ni photo	49	45	34				
avec plastification et photo	41 736	41 165	40 600				
Paiement des droits d'apprenti conducteur	72	75	85				
Paiement des droits relatifs au permis	345 482	317 049	310 180				
sans délivrance de pièce	259 733	238 163	232 688				
avec délivrance de pièce	85 749	78 886	77 492				
Remplacement de permis de conduire	652 624	635 447	634 765				
avec service de la RAMQ	603 479	587 941	589 527				
sans service de la RAMQ	49 145	47 506	45 238				
Service de la RAMQ seulement	129 542	119 470	116 836				
Autres transactions relatives au permis ⁴	308 273	83 375	73 512				
TOTAL DES MANDATAIRES	1 478 055	1 196 824	1 176 225				
ÉTABLISSEMENTS FINANCIERS							
Paiement des droits relatifs au permis	2 153 099	971 120	968 627				
TRANSACTIONS RVI							
Autres transactions relatives au permis ⁵	202 082	184 241	188 574				
TRANSACTIONS WEB							
Transactions diverses ⁶	139 846	107 370	82 739				
TOTAL GLOBAL	7 347 237	4 974 579	4 913 767				
SOMMAIRE DES TRANSACTIONS RELATIVES AU PERMIS PLASTIFIÉ							
(déjà incluses dans le total global)							
	Nombre de transactions	Part relative	Nombre de transactions	Part relative	Nombre de transactions	Part relative	
Centres de services	808 698	47 %	778 765	47 %	777 725	47 %	
Mandataires	906 290	53 %	871 745	53 %	866 470	53 %	
TOTAL	1 714 988		1 650 510		1 644 195		

1. En 2008, la transaction d'avis d'ajustement pour la contribution d'assurance apparaît dans les autres transactions relatives au permis (centres de services et mandataires) et dans les paiements des droits relatifs au permis (service postal et établissements financiers).

2. Ces transactions comprennent principalement les avis d'ajustement (depuis 2008), les enregistrements au dossier à la suite d'un échec à un examen, les annulations de permis de conduire, les impressions des états de dossier et les levées de suspension.

3. Ces transactions comprennent les consultations de dossiers, les impressions d'états de dossier de conduite, les annulations de permis de conduire, les vérifications de la validité d'un permis de conduire et les transactions relatives à la demande de délai de rapport médical.

4. En ce qui concerne les mandataires, les autres transactions ont trait, principalement, aux avis d'ajustement, aux levées de suspension, aux annulations de permis de conduire et aux remplacements de permis provisoire.

5. Les transactions RVI comprennent les annulations de permis, les demandes d'états de dossier et les vérifications de la validité d'un permis de conduire.

6. Les transactions Web comprennent les demandes d'états de dossier et les vérifications de la validité d'un permis de conduire.

Services aux usagers de la route

Transactions relatives à l'immatriculation

	2008		2007		2006	
	TRANSACTIONS	VÉHICULES	TRANSACTIONS	VÉHICULES	TRANSACTIONS	VÉHICULES
CENTRES DE SERVICES						
Paiements des droits ¹	362 815	579 486	342 062	556 067	323 353	519 361
Acquisitions	547 553		547 382		550 429	
Autres ²	689 562		664 395		673 327	
TOTAL DES CENTRES DE SERVICES	1 599 930		1 553 839		1 547 109	
SERVICES DE L'INFORMATION À LA CLIENTÈLE						
Autres ²	55 658		56 685		61 082	
SERVICE POSTAL³						
Paiements des droits ¹	1 331 422	1 331 422	1 191 999	1 191 999	975 843	975 843
MANDATAIRES						
Paiements des droits ¹	600 372	703 280	576 382	667 221	551 538	640 783
Acquisitions	1 257 350		1 245 156		1 261 587	
Autres ²	1 095 750		1 059 088		1 066 575	
TOTAL DES MANDATAIRES	2 953 472		2 880 626		2 879 700	
ÉTABLISSEMENTS FINANCIERS⁴						
Paiements des droits ¹	2 602 304	2 602 304	2 423 635	2 423 635	2 487 881	2 487 881
CONCESSIONNAIRES						
Acquisitions et enregistrements	442 733		394 331		334 493	
TRANSACTIONS RVI						
Autres	30 751		28 633		31 887	
TRANSACTIONS WEB						
Autres ⁵	103 620		74 120		54 382	
GLOBAL						
Paiements des droits ¹	4 896 913	5 216 492	4 534 078	4 838 922	4 338 615	4 840 024
Acquisitions	2 247 636		2 186 869		2 146 509	
Autres ²	1 975 341		1 882 921		1 887 253	
TOTAL GLOBAL	9 119 890		8 603 868		8 372 377	

1. Les transactions relatives à la perception des droits d'immatriculation.

2. Les autres transactions relatives à l'immatriculation comprennent les remisages, les mises au rancart de véhicules, les remplacements de certificats, les modifications au dossier d'un véhicule, les levées de suspension, les paiements des droits pour remettre en circulation un véhicule remisé et les autorisations spéciales de circuler.

3. Redressement du nombre de véhicules pour les années 2007 et 2006.

4. Cette donnée correspond au nombre de véhicules dont le renouvellement d'immatriculation a été acquitté dans une institution financière, soit au comptoir, au guichet automatique ou encore par Internet.

5. Les transactions Web comprennent les remisages, les mises au rancart de véhicules, les remisages en circulation et les vérifications du droit d'immatriculation.

Services aux usagers de la route

Programme IRP (*International Registration Plan*)

Régime d'immatriculation international des véhicules lourds

	2008	2007	2006
Titulaires inscrits	6 950	7 389	7 659
Véhicules inscrits	25 444	26 231	26 531
Encaissements			
Administrations canadiennes	9 002 022 \$	10 341 152 \$	10 895 516 \$
Administrations américaines	769 782 \$	974 567 \$	1 069 078 \$
Québec	44 793 088 \$	44 093 694 \$	45 005 021 \$
Débours			
Administrations canadiennes	20 581 934 \$	23 986 614 \$	24 331 855 \$
Administrations américaines	9 587 241 \$	11 380 705 \$	12 104 520 \$

Activités de délivrance de permis spéciaux de circulation

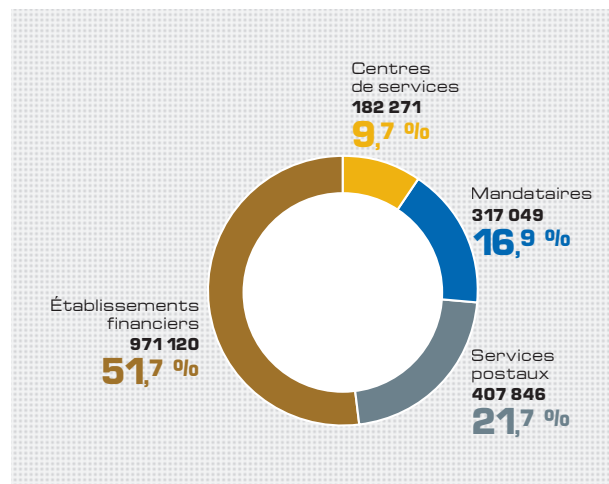
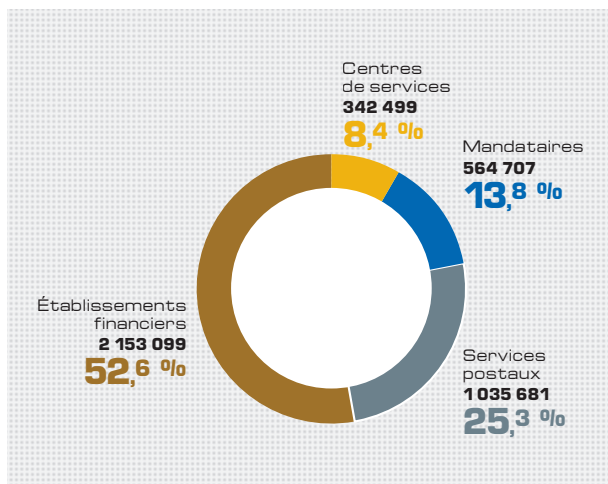
	2008	2007	2006
Nombre de permis spéciaux délivrés	42 576	39 378	35 824
Permis spéciaux de train routier			
Nombre de permis délivrés	437	477	428
Nombre d'entreprises qui ont demandé un permis	61	58	56

Services aux usagers de la route

Répartition des paiements de droits relatifs au permis de conduire

Nombre en 2008 : **4 095 986**

Nombre en 2007 : **1 878 286**

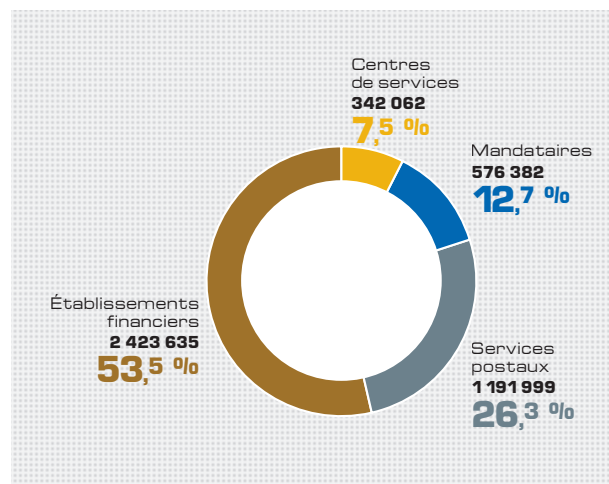
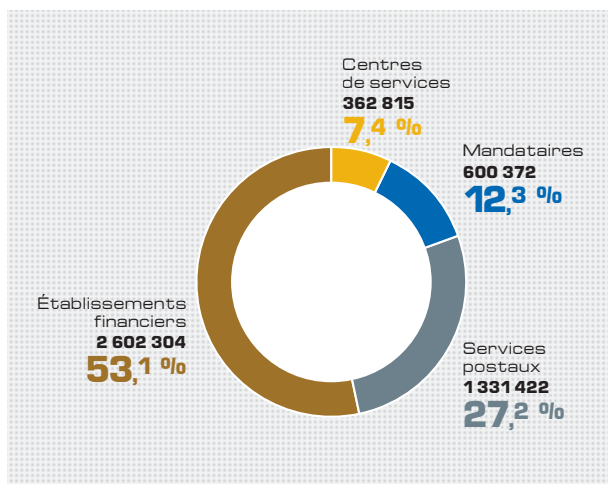


Adhésion au prélèvement bancaire autorisé : 0,5 % (17 842)

Répartition des paiements de droits d'immatriculation

Nombre en 2008 : **4 896 913**

Nombre en 2007 : **4 534 078**



Adhésion au prélèvement bancaire autorisé : 4,0 % (196 779)

1. En 2008, la transaction d'avis d'ajustement pour la contribution d'assurance apparaît dans les paiements de droits relatifs au permis de conduire.

Nombre de titulaires de permis de conduire selon les classes autorisées¹

CLASSES DE VÉHICULES AUTORISÉES	NOMBRE DE TITULAIRES au 1 ^{er} juin 2008	NOMBRE DE TITULAIRES au 1 ^{er} juin 2007	NOMBRE DE TITULAIRES au 1 ^{er} juin 2006
1 Camion-remorque	198 493	199 171	199 460
2 Autobus de plus de 24 passagers	235 718	236 413	236 667
3 Camion porteur	327 134	329 158	330 546
4A Véhicule d'urgence	382 986	383 118	382 601
4B Autobus de 24 passagers ou moins et minibus	419 157	418 731	417 398
4C Taxi	448 706	448 364	446 891
5 Véhicule de promenade ou camion dont la masse nette est inférieure à 4 500 kg et comptant deux essieux ²	4 946 082	4 882 431	4 815 694
6A, 6B et 6C Motocyclette ³	1 159 504	1 848 539	2 149 357
6D Cyclomoteur	4 973 223	4 909 102	4 840 852
8 Tracteur de ferme	4 947 047	4 883 328	4 816 649
NOMBRE TOTAL DE TITULAIRES	4 973 573	4 909 380	4 841 176

1. En vertu de la classification des permis de conduire en vigueur au Québec, chaque classe permet de conduire les véhicules autorisés par les classes inférieures (dont les numéros sont plus grands). Ainsi, la classe 1 permet de conduire les véhicules autorisés par les classes 2, 3, 4A, 4B, 4C, 5, 6D et 8. Deux exceptions : les classes 6A, 6B et 6C pour la conduite d'une motocyclette, qui sont comprises dans un ensemble distinct, et la classe 6D, qui n'inclut pas implicitement les véhicules autorisés par la classe 8.

2. Tous les titulaires de la classe 5 possèdent automatiquement les classes 6D et 8.

3. Les titulaires ayant obtenu leur permis avant juillet 1978 ont conservé certains privilèges. Ainsi, l'obtention du permis de conduire donnait automatiquement le droit de conduire une motocyclette, à moins d'avoir un handicap physique. À partir du 1^{er} janvier 2008, la contribution d'assurance sur le permis de conduire est modulée pour tenir compte de la conduite d'une motocyclette. Plusieurs titulaires ont prévu ce changement et renoncé à la classe autorisant la conduite d'une motocyclette.

Nombre de véhicules autorisés à circuler

En date du 31 décembre

TYPE D'UTILISATION	2008	2007	2006
TYPE DE VÉHICULE			
PROMENADE	4 288 147	4 202 582	4 107 701
Automobile et camion léger	4 105 208	4 022 129	3 935 448
Automobile	2 972 370	2 932 451	2 899 086
Camion léger	1 132 018	1 088 787	1 035 485
Non précisé ¹	820	891	877
Motocyclette	135 505	136 202	132 806
Cyclomoteur	38 034	34 616	30 618
Habitation motorisée	9 400	9 635	8 829
UTILISATION INSTITUTIONNELLE, PROFESSIONNELLE OU COMMERCIALE	643 852	634 367	623 838
Automobile et camion léger	438 546	432 586	425 885
Automobile	130 151	131 342	132 882
Camion léger	308 215	301 080	292 823
Non précisé ¹	180	164	180
Motocyclette	2 034	1 765	1 752
Cyclomoteur	373	328	276
Habitation motorisée	600	614	557
Taxi	8 289	8 287	8 281
Autobus	7 682	7 454	7 357
Autobus scolaire	10 062	10 023	9 969
Camions et tracteur routier	119 526	119 941	118 268
Véhicule-outil	38 096	35 302	33 543
Autres	18 644	18 067	17 950
CIRCULATION RESTREINTE	8 315	6 236	4 935
Automobile et camion léger	2 072	1 960	1 745
Automobile	1 426	1 364	1 221
Camion léger	537	516	460
Non précisé ¹	109	80	64
Motocyclette	5 809	3 858	2 797
Camions et tracteur routier	55	50	44
Motoneige	268	262	259
Autres	111	106	90
HORS-RÉSEAU	724 958	695 828	665 879
Automobile et camion léger	4 887	4 990	5 056
Automobile	954	1 043	1 168
Camion léger	3 567	3 552	3 472
Non précisé ¹	366	395	416
Motocyclette	3 252	6 872	8 065
Cyclomoteur	69	65	67
Autobus	168	164	164
Camions et tracteur routier	4 610	4 643	4 727
Motoneige	168 431	161 606	154 603
Véhicule tout-terrain	351 860	335 569	317 971
Véhicule-outil	186 787	178 551	172 530
Autres	4 894	3 368	2 696
TOTAL²	5 665 272	5 539 013	5 402 353

1. Ce sont les véhicules pour lesquels on n'a pu distinguer s'il s'agissait de camions légers ou d'automobiles.

2. Ne comprend pas les remorques et les véhicules utilisés exclusivement dans les gares, ports et aéroports.

Services aux usagers de la route

Répartition des appels téléphoniques

SERVICES D'INFORMATION À LA CLIENTÈLE	2008	2007	2006
TOTAL DES APPELS AUXQUELS ON A RÉPONDU	2 857 789	2 852 515	2 959 206
• Préposés aux renseignements	2 242 124	2 261 849	2 279 871
• Services téléphoniques automatisés	615 665	590 666	679 335
TOTAL DES COURRIELS AUXQUELS ONT RÉPONDU LES PRÉPOSÉS AUX RENSEIGNEMENTS¹	34 630	25 965	23 398
TRANSACTIONS²	1 421 275	1 515 716	1 619 945
Services assurés par les préposés aux renseignements³ :	805 610	925 050	990 021
• Annulation de permis	7 364	6 743	6 934
• Autres transactions relatives au permis (médical)	7 864	7 639	7 963
• Changement d'adresse ⁴	89 095	167 925	199 353
• État de dossier	47 476	42 186	47 936
• Mise au rancart d'un véhicule	12 615	12 052	12 894
• Ouverture d'un dossier d'indemnisation ⁵	19	10 461	28 352
• Remisage d'un véhicule	42 683	44 135	47 628
• Rendez-vous pour un examen	571 253	611 669	616 560
• Validité d'un permis de conduire	26 881	21 742	21 841
• Limitation des droits	360	498	560
Services téléphoniques automatisés :	615 665	590 666	629 280
• Annulation de permis	2 025	1 722	1 811
• État de dossier	87 605	77 315	78 668
• Remisage d'un véhicule	15 325	12 209	12 936
• Rendez-vous pour un examen	258 819	238 330	257 598
• Validité d'un permis de conduire	112 452	105 204	108 095
• Heures et adresses	124 013	139 462	151 221
• Limitation des droits	15 426	16 424	18 951

1. En 2008, sur un total de 43 068 courriels reçus, la DRC a répondu directement à 80,4 % d'entre eux, les autres ayant été acheminés à d'autres secteurs. En 2007, le taux de réponse par la DRC était de 77,3 % (33 581 courriels reçus).

2. De janvier à mai 2006, au siège social de la Société, des préposés ont également effectué 644 transactions au comptoir.

3. Les données de 2007 et de 2006 ont été ajustées à la suite de l'ajout du service de limitation des droits.

4. En 2008, du 23 juin au 31 décembre, les appels pour changements d'adresses ont été effectués par Services Québec, plus spécifiquement par le Service québécois de changement d'adresse (SQCA).

5. Depuis le 28 mai 2007, il n'y a plus d'ouverture de dossiers d'indemnisation par la DRC.

Services aux usagers de la route

Gestion de l'information

	2008	2007	2006
Extraits du registre (nombre de dossiers transmis)			
Demands d'attestation	28 567	27 116	40 237
Dossiers de conduite	128 203	129 667	129 811
Demands de vérification de la validité du permis de conduire (en lots)	114 179	97 390	87 763
Autres renseignements autorisés sur le permis de conduire et l'immatriculation ¹	11 811 987	19 277 165	12 440 578
Rapports d'accidents			
Nombre de feuillets enregistrés (provenant des corps policiers)	231 867	220 435	212 028
Diffusion pour les partenaires gouvernementaux	53 954	57 934	70 219
Vente aux clients autorisés (principalement les assureurs)	60 338	61 356	61 938
Autres diffusions d'information			
Centre de renseignements des policiers du Québec (CRPQ)	14 560 355	13 484 131	12 156 376
Service anti-crime des assureurs	10 598	12 298	12 603
Nombre de demandes de renseignements facturées aux organismes municipaux	2 339 046	2 371 571	1 916 520
Total XCOM	2 158 170	2 060 642	1 533 463
Total EED	180 876	310 929	383 057
Revenus provenant des activités de diffusion			
Vente d'extraits du registre	1 431 426 \$	1 438 830 \$	1 751 956 \$
Vente des rapports d'accidents	784 394 \$	797 628 \$	778 556 \$

1.
La hausse remarquable de 2007 résulte du traitement de demandes de 2006 reporté en 2007.

Sécurité routière

Gestion de l'accès au réseau routier

	2008		2007		2006	
Activités relatives à l'exemption du port de la ceinture de sécurité						
Nombre de demandes d'exemption reçues	143		108		135	
Nombre d'exemptions accordées	3		10		10	
Nombre total de certificats d'exemption autorisés actuellement	480		477		467	
Activités relatives à la désactivation de coussins gonflables						
Nombre de demandes de désactivation reçues	65		86		103	
Nombre de désactivation accordées	48		86		100	
Activités relatives aux examens						
Nombre d'examens théoriques et taux de réussite						
Code de la sécurité	209 307	71,7 %	212 530	72,6 %	202 447	72,7 %
Signalisation	206 896	72,7 %	209 650	73,8 %	200 193	73,5 %
Promenade	243 949	66,7 %	243 603	67,5 %	233 720	67,5 %
Moto	37 375	66,1 %	33 039	67,9 %	30 237	67,4 %
Lourd	35 595	50,8 %	36 128	51,3 %	39 530	52,1 %
Nombre d'examens pratiques et taux de réussite						
Promenade	194 737	64,8 %	190 150	65,0 %	184 021	64,8 %
Moto circuit fermé	12 136	82,2 %	10 662	80,3 %	8 901	78,9 %
Moto route	8 390	89,9 %	7 446	88,4 %	11 237	88,6 %
Lourd	7 697	78,1 %	8 134	75,5 %	8 952	74,2 %
Ronde de sécurité	8 860	66,9 %	9 496	63,9 %	10 186	64,4 %
Programme de l'évaluation médicale des conducteurs						
Nombre de conducteurs évalués	274 884		275 530		279 997	
Nombre de décisions favorables rendues	137 950		146 597		151 333	
Nombre de refus de délivrer un permis de conduire ou d'ajouter une classe	519		598		593	
Nombre de permis de conduire délivrés avec conditions	109 182		101 364		100 605	
Nombre de permis de conduire maintenus pour des conducteurs ayant des déficiences ou des maladies, selon le pouvoir discrétionnaire de la Société	1 803		1 207		718	
Nombre de citoyens qui ont eu recours au mécanisme de révision de la Société à la suite d'une évaluation médicale	3 907		4 149		3 584	
Nombre de demandes de réévaluation de compétences en centres de services exigées auprès de la clientèle	5 322		3 771		2 505	
Programme de suivi « Alcool au volant »						
Nombre de participants aux sessions Alcofrein	7 162		7 076		7 624	
Nombre d'évaluations sommaires (1 ^{re} sanction) - personnes inscrites à l'ACRDQ ¹	6 622		6 557		7 128	
Nombre d'évaluations complètes - personnes inscrites à l'ACRDQ ^{1,2}	2 198		2 056		1 987	
Nombre de demandes de révision reçues à la suite d'évaluations non favorables rendues par l'ACRDQ ¹	186		226		237	
Nombre de demandes de révision pour suspension administrative de 90 jours (alcool)	93		90		120	
Nombre de détecteurs d'alcool installés	7 479		6 738		5 970	

1. Association des centres de réadaptation en dépendance du Québec.

2. Une évaluation complète est requise à la suite d'une évaluation sommaire défavorable ou à partir d'une deuxième sanction.

Sécurité routière

Gestion de l'accès au réseau routier (suite)

	2008	2007	2006
Programme de suivi du comportement des conducteurs			
Nombre d'infractions avec points d'inaptitude inscrits dans le dossier des conducteurs	1 031 437	922 681	727 223
Nombre d'avis expédiés aux conducteurs ayant accumulé 7 points d'inaptitude	229 784	170 631	135 602
Nombre de permis restreints délivrés en raison d'une accumulation de points d'inaptitude en période régulière	3 144	1 942	1 751
Nombre de permis restreints délivrés en raison d'une accumulation de points d'inaptitude en période probatoire	657	554	462
Activités relatives à la saisie des véhicules			
Demandes de mainlevée			
Nombre de demandes de mainlevée ³	5 595	5 061	5 241
Nombre de demandes acceptées	952	736	853
Nombre de demandes refusées	4 337	4 072	4 148
Nombre de requêtes judiciaires en mainlevée de saisie	1 812	1 406	1 513
Nombre de véhicules (+ de 2 500 \$) vendus aux enchères	52	35	34
Nombre de véhicules (- de 2 500 \$) remis aux gardiens de la fourrière	3 802	3 298	3 390
Programme d'évaluation des propriétaires et exploitants de véhicules lourds (PEVL)			
Nombre de lettres d'avertissement expédiées aux PEVL	4 321	3 361	3 123
Nombre de lettres de premier niveau	3 289	2 571	2 295
Nombre de lettres de deuxième niveau	616	473	482
Nombre de lettres d'atteinte de seuil	416	317	346
Nombre de dossiers PEVL pour lesquels un comportement a été jugé à risque en ce qui concerne la sécurité routière et qui ont été transmis à la Commission des transports du Québec	256	176	207
Programme de l'assurance obligatoire			
Nombre de vérifications de possession d'une attestation d'assurance responsabilité à la suite d'un signalement	25 858	19 931	19 371
Programme d'attestation de conformité des véhicules de fabrication artisanale ou modifiés			
Nombre de dossiers traités	144	149	171
Nombre d'attestations délivrées	118	121	159
Pour des motocyclettes	98	101	134
Pour d'autres types de véhicules	20	20	25
Programme d'attestation de modification de la capacité de charge autorisée des véhicules lourds			
Nombre d'attestations traitées et délivrées	341	959	325

Sécurité routière

Nombre de sanctions imposées

	2008	2007	2006
Sanctions immédiates pour alcool au volant			
Durée de 30 jours	12 141	12 762	12 534
Durée de 90 jours ¹	3 450	2 600	2 718
Total partiel	15 591	15 362	15 252
Sanctions pour infractions au Code criminel			
D'un an à moins de deux ans	9 457	9 206	9 186
De deux ans à moins de trois ans	2 850	2 816	2 705
Trois ans ou plus	1 389	1 485	1 616
Total partiel	13 696	13 507	13 507
Sanctions pour accumulation de points d'inaptitude (permis de conduire)			
Trois mois	10 556	6 428	5 645
Six mois	1 232	813	713
Douze mois	195	91	123
Total partiel	11 983	7 332	6 481
Sanctions pour accumulation de points d'inaptitude (permis probatoire)			
Trois mois	19 795	15 758	13 175
Sanctions médicales			
Suspensions de classes ou de permis	6 576	7 616	7 747
Suspensions administratives (rapport médical non fourni)	28 935	27 368	23 563
Total partiel	35 511	34 984	31 310
Autres types de sanctions			
Sanctions pour grand excès de vitesse (en vigueur depuis le 7 décembre 2008) ²			
7 jours	178		
30 jours	0		
60 jours	0		
Total partiel	178		
Sanctions pour non-paiement d'une amende découlant d'infractions au Code de la sécurité routière ou à un règlement municipal de circulation, y compris le stationnement	349 624	277 710	245 592
Interdictions de remettre en circulation un véhicule et suspensions du permis à la suite d'un accident avec un véhicule non assuré	2 447	2 825	3 194
Interdictions de remettre en circulation un véhicule à la suite d'un contrôle d'assurance négatif	7 446	5 324	3 916
Saisie d'un véhicule, pour une période de 30 jours, pour conduite durant sanction, sans permis ou sans permis adéquat ou, depuis le 7 décembre 2008, pour conduite, garde ou contrôle d'un véhicule avec les facultés affaiblies par l'alcool (160 mg % ou refus d'obtempérer)	27 008	23 704	23 401
Nombre de suspensions de permis de conduire pour non conformité aux exigences du programme de détecteurs d'alcool	37	33	51
Total partiel	386 740	309 596	276 154
TOTAL GLOBAL	483 316	396 539	355 879

1. Depuis le 7 décembre 2008, toutes les sanctions immédiates sont de 90 jours.
2. Mesure en vigueur depuis le 7 décembre 2008.

Sécurité routière

Les véhicules importés et le programme « perte totale »

PROVENANCE	2008		2007		2006	
	Total	En %	Total	En %	Total	En %
Provinces canadiennes	63 952		64 254		63 229	
Irrécupérables*	38	0,1 %	59	0,1 %	32	0,1 %
Gravement accidentés*	2 270	3,5 %	2 500	3,9 %	2 212	3,5 %
Reconstruits*	773	1,2 %	839	1,3 %	857	1,4 %
État-Unis	30 989		25 504		21 941	
Irrécupérables*	49	0,2 %	50	0,2 %	23	0,1 %
Gravement accidentés*	3 789	12,2 %	7 117	27,9 %	7 547	34,4 %
Reconstruits*	940	3,0 %	890	4,0 %	1 026	4,7 %
Autres pays	3 602		4 055		2 975	
Irrécupérables*	0	0,0 %	0	0,0 %	0	0,0 %
Gravement accidentés*	30	0,8 %	59	2,0 %	82	2,8 %
Reconstruits*	5	0,1 %	7	0,2 %	9	0,3 %
TOTAL	98 543		93 813		88 145	

* Correspond à la part des véhicules du programme « perte totale ».

Les véhicules déclarés «perte totale» au Québec

Depuis 1991, les assureurs du Québec ont l'obligation d'informer la Société lorsqu'ils deviennent propriétaires de véhicules qu'ils ont déclarés comme étant gravement accidentés ou irrécupérables. Seuls les véhicules déclarés comme gravement accidentés peuvent obtenir de nouveau le droit de circuler, et ce, dans la mesure où ils ont été reconstruits dans le respect des normes édictées par la Société.

	2008		2007		2006	
	Total	En %	Total	En %	Total	En %
Véhicules irrécupérables	3 183	7,3 %	3 066	7,3 %	3 187	7,6 %
Véhicules gravement accidentés	40 407	92,7 %	38 945	92,7 %	38 572	92,4 %
TOTAL « perte totale »	43 590	100,0 %	42 011	100,0 %	41 759	100,0 %

Les véhicules reconstruits

	2008		2007		2006	
	Total	En %	Total	En %	Total	En %
Québec	5 034	37,8 %	4 952	32,8 %	5 238	32,9 %
Provinces canadiennes	3 039	22,8 %	3 086	20,4 %	2 895	18,2 %
États-Unis	5 213	39,1 %	7 026	46,5 %	7 749	48,6 %
Autres pays	32	0,2 %	37	0,2 %	58	0,4 %
TOTAL « véhicules reconstruits »	13 318	100,0 %	15 101	100,0 %	15 940	100,0 %

La plupart des provinces canadiennes et plusieurs États américains ont un programme semblable à celui du Québec pour le contrôle des véhicules déclarés « perte totale ». Ainsi, au moment de l'immatriculation d'un véhicule importé, la Société respecte le statut du véhicule tel que son administration d'origine l'a établi.

Services aux personnes handicapées

Évolution des dépenses relatives au Programme d'adaptation des véhicules pour personnes handicapées¹

	2008	2007	2006
Nouveaux clients inscrits au Programme	632	785	688
Demandes traitées :			
Adaptations	779	523	645
Ajouts	118	160	123
Réparations	1 230	1 311	1 404
TOTAL	2 127	1 994	2 172
Sommes déboursées :			
Adaptations	7 324 079 \$	5 309 313 \$	7 341 180 \$
Ajouts	383 755 \$	388 090 \$	182 954 \$
Réparations	434 801 \$	457 764 \$	521 242 \$
TOTAL	8 142 635 \$	6 155 167 \$	8 045 376 \$

Selon l'article 16.4 de la Loi sur la Société de l'assurance automobile, tel que le projet de loi no 55 l'a modifié (2004,c. 34), les dépenses relatives au programme d'adaptation des véhicules pour personnes handicapées sont financées par le ministère des Transports.

Services aux personnes handicapées

Activités relatives au programme de vignettes de stationnement

	2008	2007	2006
Nombre de nouvelles demandes de vignettes	21 828	19 258	21 535
Nombre de demandes acceptées	16 951	14 559	17 731
Nombre de demandes refusées	4 877	4 699	3 804
Nombre total de vignettes de stationnement valides	145 333	142 851	136 901
Nombre total de vignettes permanentes	124 222	122 135	115 124
Nombre total de vignettes temporaires	21 106	20 714	21 775
Nombre total de vignettes pour visiteurs	5	2	2

1. Une correction a été apportée au tableau 2007 compte tenu d'une erreur de calcul.



**Société de l'assurance
automobile**

Québec

