

Données et
statistiques

20
07

Société de l'assurance automobile du Québec

PIÉTONS MOTOCYCLISTES CAMIONNEURS ACCIDENTÉS PIÉTONS MO
TÉS PIÉTONS AUTOMOBILISTES PIÉTONS CAMIONNEURS ACCIDENT
NEURS ACCIDENTÉS PIÉTONS AUTOMOBILISTES PIÉTONS MOTOC
IS PIÉTONS MOTOCYCLISTES CAMIONNEURS ACCIDENTÉS PIÉTONS
CAMIONNEURS ACCIDENTÉS PIÉTONS MOTOCYCLISTES CAMIONNEUR
ES PIÉTONS MOTOCYCLISTES AUTOMOBILISTES ACCIDENTÉS CAM
IENNEURS ACCIDENTÉS PIÉTONS MOTOCYCLISTES CAMIONNEURS ACCIDENT



Sécurité
routière

Données et
statistiques

20
07

Des exemplaires du présent document sont disponibles à l'adresse suivante :

Société de l'assurance automobile du Québec
Direction des communications
Case postale 19 600
333, boul. Jean-Lesage, O-M-51
Québec (Québec) G1K 8J6

Internet : www.saaq.gouv.qc.ca

Édité par la Direction des communications
Société de l'assurance automobile du Québec
Dépôt légal 2008
Bibliothèque et archives nationales du Québec
ISBN 978-2-550-53425-9

Dans le présent document, le genre masculin désigne aussi bien les femmes que les hommes lorsque le contexte s'y prête.

Le présent document est un recueil d'informations complémentaires aux Rapports annuels de gestion 2007. Il contient les principales statistiques compilées par la Société depuis 1978 ainsi que des données relatives à certaines de ses activités.

Plus précisément, ce document présente :

les statistiques de 1978 à 2007 :

- les titulaires de permis de conduire
- le parc automobile
- le bilan routier
- le coût du régime

les données relatives aux activités de la Société :

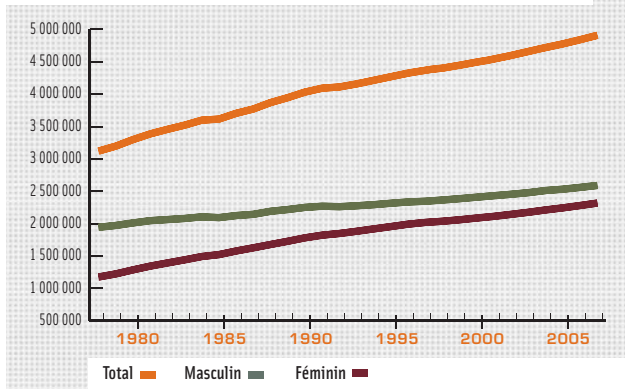
- les services aux accidentés
- les services aux usagers de la route
- la sécurité routière
- les services aux handicapés

Nombre de titulaires de permis de conduire

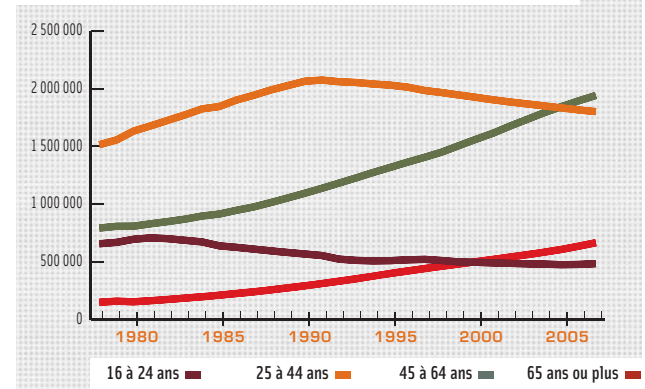
Selon le sexe et l'âge de 1978 à 2007

Depuis 1978, le nombre de titulaires de permis de conduire augmente en moyenne de 1,6 % par année. Au cours des dix dernières années, cette croissance a ralenti et l'augmentation du nombre de titulaires de permis a été de 1,1 % par année en moyenne. Les femmes représentent, en 2007, 47,2 % des titulaires de permis de conduire. Elles ne représentaient que 37,7 % des titulaires en 1978.

Nombre de titulaires de permis de conduire selon le sexe, de 1978 à 2007



Nombre de titulaires de permis de conduire selon l'âge, de 1978 à 2007



ANNÉE	SEXE		GROUPES D'ÂGE					TOTAL
	MASCULIN	FÉMININ	MOINS DE 16	16-24	25-44	45-64	65 OU +	
1978	1 944 843	1 176 624	0	658 854	1 515 600	794 333	152 680	3 121 467
1979	1 972 795	1 224 566	0	670 534	1 556 540	809 176	161 111	3 197 361
1980	2 011 871	1 286 634	0	697 776	1 633 596	810 622	156 511	3 298 505
1981	2 041 656	1 344 665	0	709 617	1 678 879	831 274	166 551	3 386 321
1982	2 063 205	1 393 560	0	702 326	1 726 912	850 665	176 862	3 456 765
1983	2 080 367	1 441 153	0	688 390	1 773 460	871 825	187 845	3 521 520
1984	2 105 428	1 492 834	0	674 103	1 825 746	898 921	199 492	3 598 262
1985	2 093 296	1 522 157	0	640 626	1 845 869	915 252	213 706	3 615 453
1986	2 125 357	1 578 809	0	627 555	1 901 023	947 312	228 276	3 704 166
1987	2 144 767	1 627 025	0	611 950	1 942 840	976 581	240 421	3 771 792
1988	2 191 195	1 678 805	8 247	599 596	1 988 929	1 014 744	258 484	3 870 000
1989	2 218 573	1 728 381	7 750	581 923	2 026 586	1 054 125	276 570	3 946 954
1990	2 251 607	1 781 364	7 839	570 001	2 064 038	1 095 720	295 373	4 032 971
1991	2 269 568	1 822 800	7 518	556 945	2 074 856	1 138 281	314 768	4 092 368
1992	2 262 853	1 848 373	7 693	525 773	2 060 361	1 183 299	334 100	4 111 226
1993	2 276 174	1 882 798	8 094	514 097	2 053 071	1 228 313	355 397	4 158 972
1994	2 293 544	1 919 048	8 188	510 375	2 040 697	1 275 485	377 847	4 212 592
1995	2 315 689	1 955 658	8 167	512 123	2 030 651	1 319 812	400 594	4 271 347
1996	2 335 936	1 992 139	7 286	519 724	2 013 872	1 364 628	422 565	4 328 075
1997	2 346 636	2 019 373	6 600	523 425	1 984 673	1 406 359	444 952	4 366 009
1998	2 365 139	2 037 553	6 635	513 693	1 966 707	1 451 130	464 527	4 402 692
1999	2 386 680	2 060 759	6 984	501 474	1 945 804	1 507 688	485 489	4 447 439
2000	2 409 555	2 087 442	6 936	497 697	1 925 577	1 562 947	503 840	4 496 997
2001	2 432 078	2 113 383	6 432	494 180	1 905 709	1 615 961	523 179	4 545 461
2002	2 454 933	2 144 882	6 840	488 567	1 884 468	1 677 345	542 595	4 599 815
2003	2 479 014	2 176 598	7 696	483 670	1 865 285	1 735 863	563 098	4 655 612
2004	2 512 094	2 212 616	9 548	482 374	1 853 867	1 793 043	585 878	4 724 710
2005	2 532 711	2 244 718	11 445	477 798	1 833 659	1 845 317	609 210	4 777 429
2006	2 560 746	2 280 430	12 720	479 117	1 816 074	1 895 710	637 555	4 841 176
2007	2 590 927	2 318 453	13 390	486 222	1 801 048	1 941 060	667 660	4 909 380

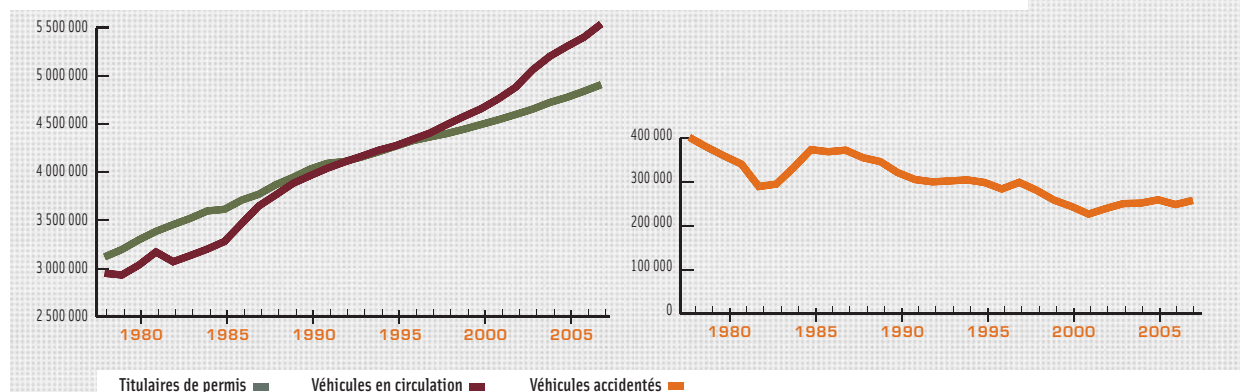
NOTE :
Ces données représentent le nombre de titulaires de permis de conduire en date du 1^{er} juin de chaque année.
Depuis le 29 juin 1987, le nombre de titulaires de permis de conduire comprend les titulaires de permis pour cyclomoteur. Ces derniers doivent être âgés de 14 ans ou plus.

Nombre de véhicules en circulation, de titulaires de permis de conduire et de véhicules accidentés

de 1978 à 2007

Depuis 1978, le nombre de véhicules en circulation a connu une augmentation moyenne de 2,2 % par année. De même, le nombre de titulaires de permis a augmenté de 1,6 % par année en moyenne. Quant aux véhicules accidentés, on note une diminution moyenne de 1,3 % pour la période de 1978 à 2007.

Nombre de véhicules en circulation, de titulaires de permis de conduire et de véhicules accidentés, de 1978 à 2007



ANNÉE	VÉHICULES EN CIRCULATION			TITULAIRES DE PERMIS	VÉHICULES ACCIDENTÉS
	PROMENADE (automobiles et camions légers)	COMMERCIAUX ET AUTRES	TOTAL DES VÉHICULES		
1978	2 110 235	841 152	2 951 387	3 121 467	401 949
1979	2 114 814	818 868	2 933 682	3 197 361	379 898
1980	2 263 046	773 709	3 036 755	3 298 505	359 681
1981	2 331 584	840 472	3 172 056	3 386 321	340 995
1982	2 320 421	750 691	3 071 112	3 456 765	289 784
1983	2 352 778	783 055	3 135 833	3 521 520	295 347
1984	2 407 997	794 490	3 202 487	3 598 262	332 790
1985	2 285 479	995 542	3 281 021	3 615 453	374 074
1986	2 447 553	1 019 566	3 467 119	3 704 166	369 222
1987	2 634 342	1 015 637	3 649 979	3 771 792	372 811
1988	2 762 391	1 002 782	3 765 173	3 870 000	355 595
1989	2 834 156	1 049 924	3 884 080	3 946 954	346 682
1990	2 909 048	1 055 691	3 964 739	4 032 971	321 617
1991	2 970 232	1 071 385	4 041 617	4 092 368	305 717
1992	3 023 110	1 083 214	4 106 324	4 111 226	300 508
1993	3 062 064	1 103 826	4 165 890	4 158 972	302 659
1994	3 099 060	1 129 122	4 228 182	4 212 592	304 981
1995	3 124 567	1 150 862	4 275 429	4 271 347	299 062
1996	3 174 379	1 166 789	4 341 168	4 328 075	284 280
1997	3 220 425	1 187 092	4 407 517	4 366 009	299 389
1998	3 277 683	1 218 693	4 496 376	4 402 692	281 242
1999	3 338 836	1 241 821	4 580 657	4 447 439	258 888
2000	3 388 104	1 272 843	4 660 947	4 496 997	244 424
2001	3 459 249	1 303 442	4 762 691	4 545 461	226 918
2002	3 532 876	1 348 389	4 881 265	4 599 815	239 693
2003	3 643 533	1 419 916	5 063 449	4 655 612	250 848
2004	3 724 384	1 479 107	5 203 491	4 724 710	251 871
2005	3 780 360	1 526 174	5 306 534	4 777 429	259 527
2006	3 849 641	1 552 712	5 402 353	4 841 176	248 702
2007	3 933 133	1 605 880	5 539 013	4 909 380	258 092

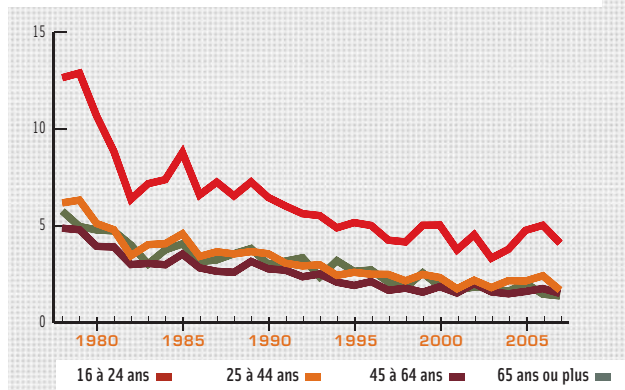
NOTE :
Le nombre de véhicules accidentés ne comprend pas les bicyclettes et, depuis 1989, les véhicules impliqués dans les accidents qui surviennent hors du réseau routier.

Nombre de conducteurs impliqués

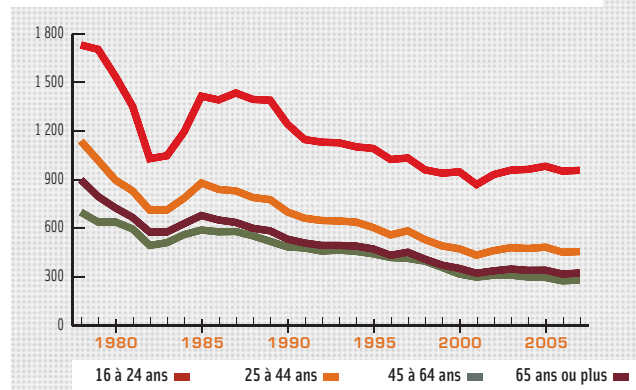
Selon l'année d'accident et l'âge de 1978 à 2007

Les conducteurs de 16 à 24 ans présentent le taux d'implication le plus élevé dans l'ensemble des accidents de véhicules routiers pour 10 000 titulaires de permis de conduire. En 2007, ce taux a diminué pour chacun des groupes d'âge pour les accidents mortels.

Conducteurs impliqués dans les accidents mortels pour 10 000 titulaires de permis de conduire, de 1978 à 2007



Conducteurs impliqués dans l'ensemble des accidents pour 10 000 titulaires de permis de conduire, de 1978 à 2007



ANNÉE	DANS LES ACCIDENTS MORTELS GROUPES D'ÂGE				DANS L'ENSEMBLE DES ACCIDENTS GROUPES D'ÂGE			
	16-24	25-44	45-64	65 OU +	16-24	25-44	45-64	65 OU +
1978	834	938	388	88	114 106	172 432	71 376	10 658
1979	865	986	388	80	114 283	158 473	64 367	10 269
1980	745	837	319	75	107 321	146 554	58 784	9 989
1981	629	806	325	79	96 058	139 405	55 363	9 913
1982	448	598	255	71	72 286	122 849	48 913	8 727
1983	494	714	267	57	72 135	126 397	50 278	9 581
1984	498	744	269	75	80 564	143 330	56 453	11 187
1985	563	847	324	87	90 685	162 368	62 117	12 583
1986	414	650	268	72	87 375	159 594	61 596	13 181
1987	444	712	259	78	87 865	161 275	62 016	13 941
1988	393	706	264	92	83 657	156 973	60 845	14 293
1989	423	744	333	106	80 929	157 288	61 477	14 342
1990	369	734	305	89	70 864	144 530	58 338	14 320
1991	336	637	309	100	63 906	137 233	57 825	15 022
1992	296	604	280	112	59 513	133 311	58 382	15 312
1993	284	614	308	84	57 959	132 332	60 671	16 496
1994	250	498	267	121	56 272	130 044	62 439	17 257
1995	265	528	253	106	55 974	122 535	62 202	17 704
1996	261	503	289	115	53 245	112 531	58 973	17 705
1997	223	495	235	93	54 088	115 753	63 429	18 391
1998	214	424	259	84	49 340	104 148	59 263	18 423
1999	252	484	237	125	47 125	95 455	56 013	17 335
2000	251	448	290	94	47 198	90 916	54 959	15 923
2001	186	334	248	88	42 986	82 662	51 931	15 565
2002	222	412	339	100	45 529	86 882	56 454	16 807
2003	161	338	276	100	46 355	89 516	60 314	17 449
2004	183	402	268	95	46 492	87 895	60 882	17 508
2005	228	394	298	124	46 942	88 443	62 917	18 026
2006	241	440	334	94	45 617	81 931	60 049	17 521
2007	200	303	293	92	46 566	82 076	62 742	18 652

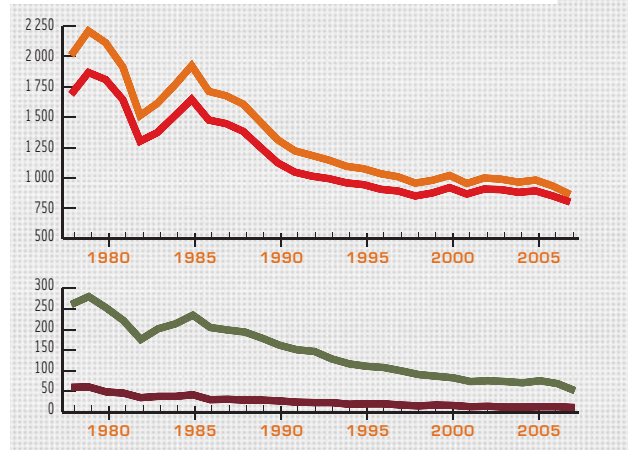
NOTE :
Les conducteurs dont l'âge est inconnu au moment de l'accident ne sont pas inclus. Depuis 1989, ces données excluent les conducteurs impliqués dans les accidents qui surviennent hors du réseau routier.

Nombre de victimes

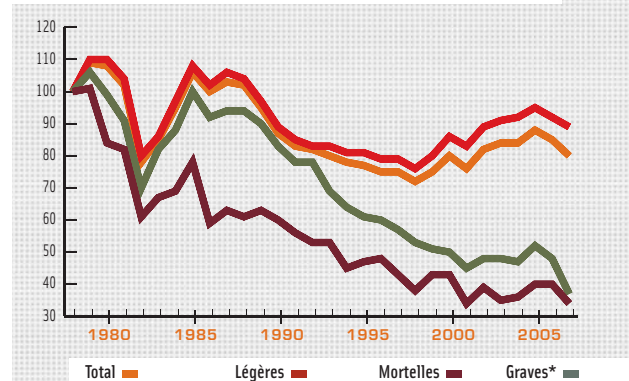
Selon l'année d'accident et la nature des blessures de 1978 à 2007

Depuis 1978, on remarque une tendance à la baisse du nombre de victimes décédées. De 1978 à 2007, ce nombre a chuté de 66 % passant de 1 765 à 608 décès. De 2001 à 2005, la tendance était à la hausse pour chacune des natures de blessures. Cependant, le bilan de l'année 2006, exception faite des décès, et celui de 2007 montrent une baisse pour chacune des catégories de blessures. Le nombre de victimes pour 100 000 véhicules présente les mêmes tendances.

Victimes selon la nature des blessures pour 100 000 véhicules en circulation, de 1978 à 2007



Victimes selon la nature des blessures (indice = 100), de 1978 à 2007



ANNÉE	NOMBRE DE VICTIMES NATURE DES BLESSURES				NOMBRE DE VICTIMES POUR 100 000 VÉHICULES EN CIRCULATION NATURE DES BLESSURES			
	MORTELLES	GRAVES ¹	LÉGÈRES	TOTAL	MORTELLES	GRAVES ¹	LÉGÈRES	TOTAL
1978	1 765	7 710	49 813	59 288	60	261	1 688	2 009
1979	1 792	8 217	54 771	64 780	61	280	1 867	2 208
1980	1 492	7 685	54 946	64 123	49	253	1 809	2 112
1981	1 463	7 030	52 155	60 648	46	222	1 644	1 912
1982	1 081	5 405	39 980	46 466	35	176	1 302	1 513
1983	1 185	6 321	43 069	50 575	38	202	1 373	1 613
1984	1 225	6 853	48 304	56 382	38	214	1 508	1 761
1985	1 386	7 710	54 009	63 105	42	235	1 646	1 923
1986	1 051	7 106	51 191	59 348	30	205	1 476	1 712
1987	1 116	7 251	52 797	61 164	31	199	1 447	1 676
1988	1 091	7 317	52 081	60 489	29	194	1 383	1 607
1989	1 128	6 966	48 625	56 719	29	179	1 252	1 460
1990	1 072	6 437	44 586	52 095	27	162	1 125	1 314
1991	988	6 085	42 342	49 415	24	151	1 048	1 223
1992	939	6 025	41 676	48 640	23	147	1 015	1 185
1993	945	5 386	41 427	47 758	23	129	994	1 146
1994	794	4 955	40 600	46 349	19	117	960	1 096
1995	845	4 733	40 422	46 000	20	111	945	1 076
1996	858	4 675	39 386	44 919	20	108	907	1 035
1997	766	4 407	39 358	44 531	17	100	893	1 010
1998	685	4 106	38 306	43 097	15	91	852	958
1999	762	3 979	40 178	44 919	17	87	877	981
2000	765	3 868	42 935	47 568	16	83	921	1 021
2001	610	3 537	41 349	45 496	13	74	868	955
2002	704	3 728	44 380	48 812	14	76	909	1 000
2003	623	3 753	45 776	50 152	12	74	904	990
2004	644	3 679	45 918	50 241	12	71	882	966
2005	707	4 019	47 462	52 188	13	76	894	983
2006	721	3 721	46 042	50 484	13	69	852	934
2007	608	2 866	44 466	47 940	11	52	803	865

1. Blessures nécessitant l'hospitalisation.

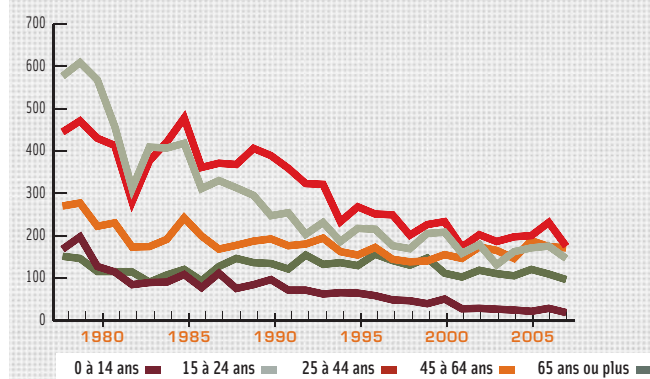
Note : À compter de 1989, ces données excluent les victimes d'accidents qui surviennent hors du réseau routier.

Nombre de victimes

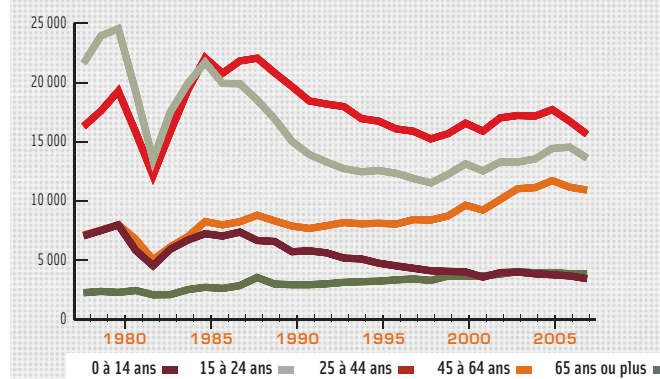
Selon l'année d'accident et l'âge de 1978 à 2007

Le groupe des jeunes dont l'âge est de 14 ans ou moins présente la plus forte réduction du nombre de victimes décédées depuis 1978, soit : 89,3 % moins de décès.

Victimes décédées selon l'âge, de 1978 à 2007



Ensemble des victimes selon l'âge, de 1978 à 2007



ANNÉE	VICTIMES DÉCÉDÉES GROUPES D'ÂGE						ENSEMBLE DES VICTIMES GROUPES D'ÂGE					
	0-14	15-24	25-44	45-64	65 OU +	TOTAL	0-14	15-24	25-44	45-64	65 OU +	TOTAL
1978	168	577	445	270	151	1 765	7 067	21 640	16 305	7 119	2 267	59 288
1979	197	609	471	277	146	1 792	7 513	23 953	17 618	7 555	2 376	64 780
1980	127	568	430	222	115	1 492	7 984	24 550	19 282	8 003	2 292	64 123
1981	114	458	413	230	115	1 463	5 842	19 236	15 820	6 775	2 453	60 648
1982	84	311	280	173	114	1 081	4 543	13 492	12 167	5 033	2 088	46 466
1983	89	409	377	174	90	1 185	5 941	17 538	15 852	6 132	2 102	50 575
1984	90	407	421	191	107	1 225	6 708	19 913	19 369	6 999	2 526	56 382
1985	108	418	478	242	120	1 386	7 251	21 711	22 087	8 269	2 722	63 105
1986	77	311	361	199	93	1 051	7 046	19 937	20 795	7 992	2 628	59 348
1987	111	330	371	168	127	1 116	7 383	19 907	21 833	8 254	2 868	61 164
1988	75	313	368	177	146	1 091	6 673	18 526	22 060	8 808	3 554	60 489
1989	84	295	406	187	136	1 128	6 594	16 950	20 834	8 334	2 997	56 719
1990	96	247	389	192	134	1 072	5 727	15 049	19 676	7 895	2 940	52 095
1991	71	254	359	176	121	988	5 804	13 933	18 455	7 689	2 940	49 415
1992	71	203	323	180	154	939	5 628	13 290	18 188	7 928	3 017	48 640
1993	62	231	321	194	132	945	5 189	12 737	17 973	8 190	3 140	47 758
1994	65	186	233	162	136	794	5 115	12 475	16 966	8 080	3 194	46 349
1995	64	217	268	154	129	845	4 757	12 580	16 747	8 127	3 241	46 000
1996	58	215	251	172	156	858	4 530	12 349	16 093	8 061	3 350	44 919
1997	48	176	249	144	141	766	4 327	11 909	15 894	8 435	3 429	44 531
1998	46	169	201	138	130	685	4 120	11 535	15 252	8 398	3 303	43 097
1999	39	205	226	140	147	762	4 067	12 258	15 693	8 748	3 676	44 919
2000	50	208	233	155	111	765	4 026	13 143	16 578	9 652	3 667	47 568
2001	27	158	173	146	102	610	3 584	12 551	15 906	9 240	3 676	45 496
2002	28	179	202	173	118	704	3 961	13 302	17 028	10 132	3 838	48 812
2003	26	131	186	165	110	623	4 012	13 293	17 225	11 046	4 036	50 152
2004	24	162	197	146	105	644	3 862	13 555	17 171	11 135	3 950	50 241
2005	21	171	200	188	120	707	3 781	14 441	17 719	11 724	3 961	52 188
2006	28	175	231	174	109	721	3 683	14 552	16 740	11 173	3 877	50 484
2007	18	146	175	171	96	608	3 452	13 625	15 632	10 930	3 873	47 940

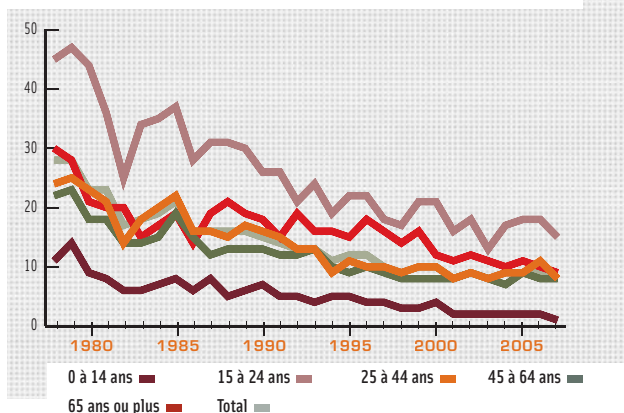
NOTE :
Les victimes pour lesquelles l'âge n'a pu être déterminé sont incluses dans les totaux. De plus, à compter de 1989, ces données excluent les victimes d'accidents qui surviennent hors du réseau routier.

Nombre de victimes pour 100 000 habitants

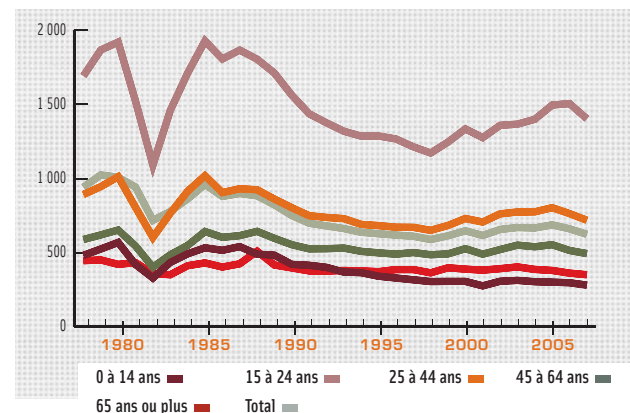
Selon l'âge de 1978 à 2007

Malgré une amélioration de 17,2 % depuis 1978, le groupe des jeunes de 15 à 24 ans présente toujours le taux le plus élevé de victimes d'accidents de véhicules routiers pour 100 000 habitants.

Victimes décédées selon l'âge pour 100 000 habitants, de 1978 à 2007



Ensembles des victimes selon d'âge pour 100 000 habitants, de 1978 à 2007



ANNÉE	VICTIMES DÉCÉDÉES GROUPES D'ÂGE						ENSEMBLE DES VICTIMES GROUPES D'ÂGE					
	0-14	15-24	25-44	45-64	65 OU +	TOTAL	0-14	15-24	25-44	45-64	65 OU +	TOTAL
1978	11	45	24	22	30	28	481	1 693	892	588	445	942
1979	14	47	25	23	28	28	524	1 868	945	619	450	1 024
1980	9	44	23	18	21	23	568	1 921	1 012	652	420	1 008
1981	8	36	21	18	20	23	419	1 522	805	544	432	942
1982	6	25	14	14	20	17	328	1 091	602	401	358	717
1983	6	34	18	14	15	18	433	1 459	765	485	350	777
1984	7	35	20	15	17	19	491	1 711	914	548	411	862
1985	8	37	22	19	19	21	532	1 929	1 019	642	430	960
1986	6	28	16	15	14	16	515	1 807	905	603	402	879
1987	8	31	16	12	19	16	540	1 867	931	614	424	899
1988	5	31	15	13	21	16	489	1 806	924	643	509	883
1989	6	30	17	13	19	16	482	1 712	861	596	416	822
1990	7	26	16	13	18	15	420	1 563	803	553	396	750
1991	5	26	15	12	15	14	414	1 437	749	525	376	698
1992	5	21	13	12	19	13	400	1 376	737	526	375	680
1993	4	24	13	13	16	13	368	1 319	729	530	379	662
1994	5	19	9	10	16	11	364	1 286	690	508	376	637
1995	5	22	11	9	15	12	340	1 287	682	498	371	627
1996	4	22	10	10	18	12	328	1 267	671	489	385	618
1997	4	18	10	9	16	10	316	1 214	670	500	385	610
1998	3	17	9	8	14	9	304	1 172	650	485	363	588
1999	3	21	10	8	16	10	305	1 246	683	491	397	613
2000	4	21	10	8	12	10	305	1 335	730	526	388	647
2001	2	16	8	8	11	8	275	1 276	706	489	381	615
2002	2	18	9	9	12	9	306	1 359	761	520	391	656
2003	2	13	8	8	11	8	312	1 367	774	550	403	669
2004	2	17	9	7	10	9	303	1 400	775	539	386	666
2005	2	18	9	9	11	9	300	1 496	803	553	379	687
2006	2	18	11	8	10	9	296	1 506	763	514	361	660
2007	1	15	8	8	9	8	280	1 403	718	493	350	623

NOTE :

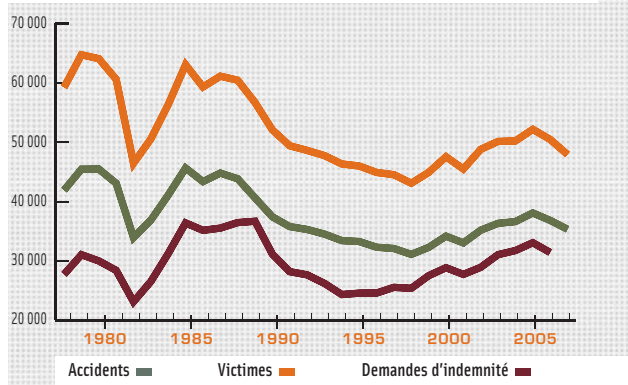
Depuis 1989, ces données excluent les victimes d'accidents qui surviennent hors du réseau routier.

Nombre d'accidents avec des dommages corporels, de victimes et de demandes d'indemnité

de 1978 à 2007

Les tendances des demandes d'indemnité, des victimes et des accidents avec dommages corporels sont similaires.

Nombre d'accidents avec dommages corporels,
de victimes et de demandes d'indemnité, de 1978 à 2007



ANNÉE	ACCIDENTS	VICTIMES	DEMANDES D'INDEMNITÉ
1978	41 921	59 288	27 713
1979	45 462	64 780	31 028
1980	45 483	64 123	29 977
1981	43 080	60 648	28 386
1982	33 915	46 466	23 083
1983	36 872	50 575	26 506
1984	41 100	56 382	31 224
1985	45 663	63 105	36 393
1986	43 371	59 348	35 143
1987	44 807	61 164	35 515
1988	43 846	60 489	36 449
1989	40 618	56 719	36 673
1990	37 419	52 095	31 110
1991	35 769	49 415	28 167
1992	35 290	48 640	27 626
1993	34 505	47 758	26 184
1994	33 406	46 349	24 302
1995	33 252	46 000	24 538
1996	32 288	44 919	24 552
1997	32 072	44 531	25 517
1998	31 079	43 097	25 352
1999	32 260	44 919	27 485
2000	34 157	47 568	28 831
2001	33 020	45 496	27 703
2002	35 167	48 812	28 897
2003	36 322	50 152	31 038
2004	36 617	50 241	31 730
2005	38 073	52 188	33 050
2006	36 819	50 484	31 407
2007	35 323	47 940	n.d.

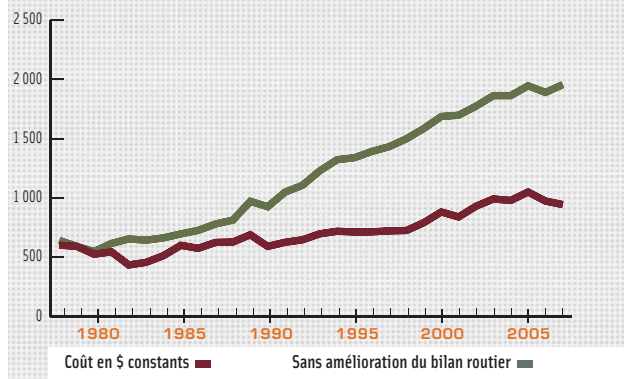
NOTE :

Depuis 1989, les accidents qui surviennent hors du réseau routier, et les victimes de ces accidents sont exclus de ces données.
Les demandes d'indemnité sont regroupées selon l'année de l'accident et non selon la date de réception de la demande. La loi prévoit un délai de trois ans pour faire parvenir une demande d'indemnité à la Société. Ce délai fait en sorte qu'au moment de la lecture des fichiers, la compilation des demandes d'indemnité pour l'année d'accident 2007 n'est pas encore complétée. Les demandes d'indemnité prises en compte sont celles pour lesquelles la Société a déboursé 1 \$ ou plus.

Coût lié à l'indemnisation

Évalué au 1^{er} juillet de l'année d'accident¹ (en millions de dollars)

Coût lié à l'indemnisation (en millions \$)
évalué au 1^{er} juillet de l'année d'accident



ANNÉE D'ACCIDENT	COÛT EN \$ CONSTANTS	SANS AMÉLIORATION DU BILAN ROUTIER *	DIFFÉRENCE
1978	600,0	640,0	-40,0
1979	590,2	590,2	0,0
1980	524,0	546,1	-22,1
1981	543,5	614,8	-71,3
1982	432,9	652,5	-219,6
1983	455,3	642,3	-187,0
1984	511,7	661,6	-149,9
1985	598,9	695,2	-96,3
1986	573,4	725,1	-151,7
1987	623,3	778,8	-155,5
1988	626,6	812,2	-185,6
1989	688,1	970,1	-282,0
1990	589,5	924,6	-335,1
1991	624,4	1 047,7	-423,3
1992	645,4	1 105,2	-459,8
1993	695,8	1 227,6	-531,8
1994	717,4	1 321,1	-603,7
1995	711,5	1 338,5	-627,0
1996	712,6	1 391,1	-678,5
1997	720,7	1 431,6	-710,9
1998	724,1	1 498,7	-774,6
1999	790,5	1 585,7	-795,2
2000	880,3	1 686,1	-805,8
2001	838,4	1 697,1	-858,7
2002	928,8	1 773,3	-844,5
2003	990,1	1 862,2	-872,1
2004	977,4	1 862,3	-884,9
2005	1 048,9	1 945,4	-896,5
2006	972,6	1 889,6	-917,0
2007	942,4	1 955,3	-1 012,9

* Année de base : 1979

1.
Coût calculé sur base d'un taux de rendement net de 3,75 % et excluant les frais de gestion du régime d'assurance et les frais reliés au Tribunal Administratif du Québec.

Services aux personnes accidentées

Indemnités fixées

INDEMNITÉS FIXÉES	2007	2006	2005
Indemnité de remplacement du revenu	90 % du revenu net sans dépasser le maximum annuel de 59 000 \$	90 % du revenu net sans dépasser le maximum annuel de 57 000 \$	90 % du revenu net sans dépasser le maximum annuel de 56 000 \$
Rémunération moyenne des travailleurs du Québec¹	35 865 \$	34 700 \$	33 888 \$
Indemnité forfaitaire pour la perte d'une année scolaire ou d'une session d'étude			
• par année scolaire ratée au primaire	4 399 \$	4 309 \$	4 212 \$
• par année scolaire ratée au secondaire	8 070 \$	7 904 \$	7 726 \$
• par session ratée (postsecondaire)	8 070 \$/1 session	7 904 \$/1 session	7 726 \$/1 session
pour un maximum par année de :	16 139 \$/2 sessions (maximum)	15 807 \$/2 sessions (maximum)	15 452 \$/2 sessions (maximum)
Indemnité forfaitaire pour des inconvénients comme la perte de jouissance de la vie, la souffrance psychique et la douleur²	205 775 \$	201 543 \$	197 012 \$
Indemnité pour frais de garde (montant hebdomadaire)			
• pour une personne	367 \$	359 \$	351 \$
• pour deux personnes	412 \$	404 \$	395 \$
• pour trois personnes	454 \$	445 \$	435 \$
• pour quatre personnes ou plus	500 \$	490 \$	479 \$
Indemnité forfaitaire de décès			
• au conjoint survivant	mimimum 58 684 \$ maximum 295 000 \$	57 477 \$ 285 000 \$	56 185 \$ 280 000 \$
• aux personnes à charge	mimimum 27 873 \$ maximum 51 350 \$	27 300 \$ 50 294 \$	26 686 \$ 49 163 \$
• aux personnes à charge invalides (montant additionnel)	24 207 \$	23 709 \$	23 176 \$
• pour une personne décédée, sans conjoint ni personne à charge. Cette indemnité est versée, en parts égales, au père et à la mère de la victime d'âge mineur ou aux héritiers, si la victime a atteint l'âge de la majorité.	47 035 \$	46 068 \$	45 032 \$
Indemnité pour frais funéraires	4 399 \$	4 309 \$	4 212 \$
Remboursement de certains frais³ (maximum hebdomadaire)			
• frais de garde			
– pour une personne	112 \$	110 \$	108 \$
– pour deux personnes	146 \$	143 \$	140 \$
– pour trois personnes	185 \$	181 \$	177 \$
– pour quatre personnes et plus	221 \$	216 \$	211 \$
• frais d'aide personnelle à domicile	734 \$	719 \$	703 \$
• frais de main-d'œuvre (entreprise familiale)	733 \$	718 \$	702 \$

1. Cette moyenne sert au calcul de certaines indemnités.
2. Pour les accidents survenus depuis le 1^{er} janvier 2000.
3. Les données du tableau ne sont pas exhaustives; d'autres frais peuvent être remboursés.

Services aux personnes accidentées

Données sur les activités liées à l'indemnisation

	2007	2006	2005
Demandes d'aide pour remplir une demande d'indemnité	449	503	523
Nouvelles réclamations reçues	33 247	34 405	34 986
Envois en réadaptation	4 337	4 538	4 781
Dossiers traités par un agent d'indemnisation	104 862	105 896	104 439
Pièces de courrier autres que les demandes d'indemnités traitées par les agents d'indemnisation ¹	1 119 581	1 196 278	1 203 635
Appels téléphoniques auxquels ont répondu les préposés aux renseignements ²	354 106	353 209	363 642
Agents d'indemnisation qui peuvent être joints directement ³	59	68	75
Chèques émis	560 103	668 856	609 130
Virements automatiques	582 606	547 332	527 104
Lettres de décision expédiées par les agents d'indemnisation	436 701	537 701	446 486
Demandes de révision reçues	13 364	13 685	12 011
Décisions rendues par les agents de révision et par les agents de liaison ⁴	13 663	18 370	11 288
Délai moyen nécessaire au premier paiement d'indemnité de remplacement du revenu ⁵	15	15	14
Expertises médicales fournies par des spécialistes externes	12 542	14 458	14 772

1.
Les pièces de courrier de type « demandes d'indemnité » sont exclues.

2.
Ne tient pas compte des appels qui ont reçu une réponse à partir du service de réponse vocale interactive.

3.
Les réclamations pour un décès, celles des personnes grièvement blessées et de la clientèle du programme de soins personnalisés des entorses et des blessures musculaires.

4.
Les agents de liaison sont des répartiteurs qui font une première analyse des demandes de révision.

5.
Ce délai ne concerne que les personnes qui avaient un emploi (à temps plein ou à temps partiel) au moment de l'accident. En effet, les personnes sans emploi ne deviennent admissibles au versement d'une indemnité de remplacement du revenu que six mois après l'accident.

Services aux usagers de la route

Transactions relatives au permis de conduire

	2007	2006	2005		
CENTRES DE SERVICES					
Délivrance du permis d'apprenti conducteur	169 572	162 302	157 280		
Délivrance du permis probatoire	86 695	81 217	79 574		
Délivrance du permis de conduire	161 482	168 762	149 499		
sans plastification ni photo	19 391	19 357	16 800		
avec plastification et photo	142 091	149 405	132 699		
Païement des droits d'apprenti conducteur	58 064	58 751	54 620		
Païement des droits relatifs au permis	182 271	177 609	155 669		
sans délivrance de pièce	129 569	125 885	109 174		
avec délivrance de pièce	52 702	51 724	46 495		
Remplacement du permis de conduire	435 646	434 434	381 501		
avec service de la RAMQ	364 977	367 502	325 693		
sans service de la RAMQ	70 669	66 932	55 808		
Service de la RAMQ seulement	75 577	73 522	64 938		
Autres transactions relatives au permis ¹	859 561	821 956	680 056		
TOTAL DES CENTRES DE SERVICES	2 028 868	1 978 553	1 723 137		
SERVICES DE L'INFORMATION À LA CLIENTÈLE					
Transactions diverses ²	78 310	85 318	79 833		
SERVICE POSTAL					
Païement des droits relatifs au permis	407 846	433 731	432 391		
MANDATAIRES					
Délivrance du permis d'apprenti conducteur	137	165	136		
Délivrance du permis probatoire	61	48	55		
Délivrance du permis de conduire	41 210	40 634	41 540		
sans plastification ni photo	45	34	37		
avec plastification et photo	41 165	40 600	41 503		
Païement des droits d'apprenti conducteur	75	85	58		
Païement des droits relatifs au permis	317 049	310 180	322 583		
sans délivrance de pièce	238 163	232 688	245 661		
avec délivrance de pièce	78 886	77 492	76 922		
Remplacement de permis de conduire	635 447	634 765	645 829		
avec service de la RAMQ	587 941	589 527	606 039		
sans service de la RAMQ	47 506	45 238	39 790		
Service de la RAMQ seulement	119 470	116 836	120 526		
Autres transactions relatives au permis ³	83 375	73 512	72 982		
TOTAL DES MANDATAIRES	1 196 824	1 176 225	1 203 709		
ÉTABLISSEMENTS FINANCIERS					
Païement des droits relatifs au permis	971 120	968 627	951 487		
TRANSACTIONS RVI					
Autres transactions relatives au permis ⁴	184 241	188 574	190 251		
TRANSACTIONS WEB					
Transactions diverses ⁵	107 370	82 739	56 928		
TOTAL GLOBAL	4 974 579	4 913 767	4 637 736		
SOMMAIRE DES TRANSACTIONS RELATIVES AU PERMIS PLASTIFIÉ (déjà incluses dans le total global)					
Centres de services	778 765	777 725	691 000	47 %	44 %
Mandataires	871 745	866 470	881 634	53 %	56 %
TOTAL	1 650 510	1 644 195	1 572 634		

1. Ces transactions comprennent principalement les enregistrements au dossier à la suite d'un échec à un examen, les annulations de permis de conduire, les impressions des états de dossier et les levées de suspension.
2. Ces transactions comprennent les impressions d'états de dossier de conduire, les annulations de permis de conduire, les vérifications de la validité d'un permis de conduire, les levées de suspension, les consultations de dossier et les autres transactions relatives au permis (médical).
3. En ce qui concerne les mandataires, les autres transactions ont trait, principalement, aux levées de suspension, aux annulations de permis de conduire et aux remplacements de permis provisoire.
4. Les transactions RVI comprennent les annulations de permis, les demandes d'états de dossier et la vérification de la validité d'un permis de conduire.
5. Les transactions Web comprennent les demandes d'état de dossier et la vérification de la validité d'un permis de conduire.

Services aux usagers de la route

Transactions relatives à l'immatriculation

	2007		2006		2005	
CENTRES DE SERVICES						
Paievements des droits (transactions ¹ /véhicules)	342 062	556 067	323 353	519 361	288 994	497 654
Acquisitions	547 382		550 429		478 031	
Autres ²	664 395		673 327		590 389	
TOTAL DES TRANSACTIONS	1 553 839		1 547 109		1 357 414	
SERVICES DE L'INFORMATION À LA CLIENTÈLE						
Autres ²	56 685		61 082		63 914	
TOTAL DES TRANSACTIONS	56 685		61 082		63 914	
SERVICE POSTAL						
Paievements des droits (transactions ¹ /véhicules)	1 191 999	1 217 211	975 843	1 287 508	983 581	1 250 954
TOTAL DES TRANSACTIONS	1 191 999		975 843		983 581	
MANDATAIRES						
Paievements des droits (transactions ¹ /véhicules)	576 382	667 221	551 538	640 783	572 422	665 748
Acquisitions	1 245 156		1 261 587		1 372 033	
Autres ²	1 059 088		1 066 575		1 106 990	
TOTAL DES TRANSACTIONS	2 880 626		2 879 700		3 051 445	
ÉTABLISSEMENTS FINANCIERS³						
Paievements des droits (transactions ¹ /véhicules)	2 423 635	2 423 635	2 487 881	2 487 881	2 419 793	2 419 793
TOTAL DES TRANSACTIONS	2 423 635		2 487 881		2 419 793	
CONCESSIONNAIRES						
Acquisitions et enregistrements	394 331		334 493		246 023	
TOTAL DES TRANSACTIONS	394 331		334 493		246 023	
TRANSACTIONS RVI						
Autres	28 633		31 887		39 269	
TOTAL DES TRANSACTIONS	28 633		31 887		39 269	
TRANSACTIONS WEB						
Autres ⁴	74 120		54 382		32 001	
TOTAL DES TRANSACTIONS	74 120		54 382		32 001	
TOTAL GLOBAL						
Paievements des droits (transactions ¹ /véhicules)	4 534 078	4 864 134	4 338 615	4 935 533	4 264 790	4 834 149
Acquisitions	2 186 869		2 146 509		2 096 087	
Autres ²	1 882 921		1 887 253		1 832 563	
TOTAL	8 603 868		8 372 377		8 193 440	

1. Les transactions relatives à la perception des droits d'immatriculation.

2. Les autres transactions relatives à l'immatriculation comprennent les remisages, les mises au rancart de véhicules, les remplacements de certificats, les modifications au dossier d'un véhicule, les levées de suspension, les paievements des droits pour remettre en circulation un véhicule remisé et les autorisations spéciales de circuler.

3. Cette donnée correspond au nombre de véhicules dont le renouvellement d'immatriculation a été acquitté dans une institution financière, soit au comptoir, au guichet automatique ou encore par Internet.

4. Les transactions Web comprennent le remisage, la mise au rancart, la remise en circulation et la vérification du droit d'immatriculation.

Services aux usagers de la route

Programme IRP (*International Registration Plan*) Régime d'immatriculation international des véhicules lourds

		2007	2006	2005
Titulaires inscrits		7 389	7 659	7 552
Véhicules inscrits		26 231	26 531	25 969
Encaissements	Administrations canadiennes	10 341 152 \$	10 895 516 \$	10 460 307 \$
	Administrations américaines	974 567 \$	1 069 078 \$	921 894 \$
	Québec	44 093 694 \$	45 005 021 \$	44 550 839 \$
Débours	Administrations canadiennes	23 986 614 \$	24 331 855 \$	24 102 659 \$
	Administrations américaines ¹	11 380 705 \$	12 104 520 \$	12 031 687 \$

17

Activités de délivrance de permis spéciaux de circulation

		2007	2006	2005
Nombre de permis spéciaux délivrés		39 378	35 824	33 790
Permis spéciaux de train routier				
Nombre de permis délivrés ²		477	428	718
Nombre d'entreprises qui ont demandé un permis ³		58	56	60

1.
La donnée 2006 a été redressée afin d'être exprimée en dollars américains.

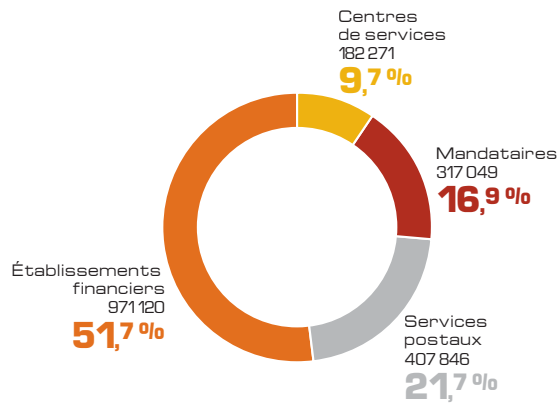
2.
L'entrée en vigueur d'un nouveau règlement le 1^{er} juin 2005 a obligé la Société à faire deux émissions de permis afin d'appliquer les nouveaux tarifs.

3.
La donnée 2006 a été redressée compte tenu d'une erreur dans l'information transmise.

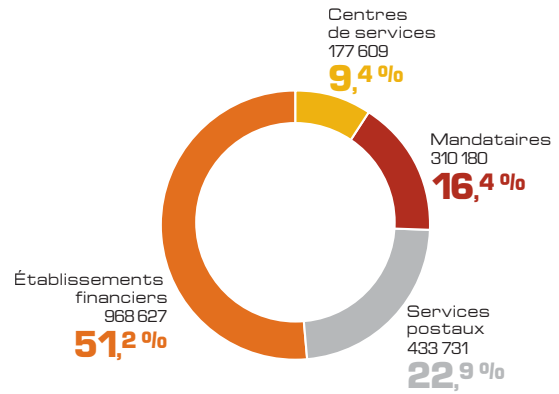
Services aux usagers de la route

Répartition des paiements de droits de permis de conduire

Nombre en 2007 : 1 878 286

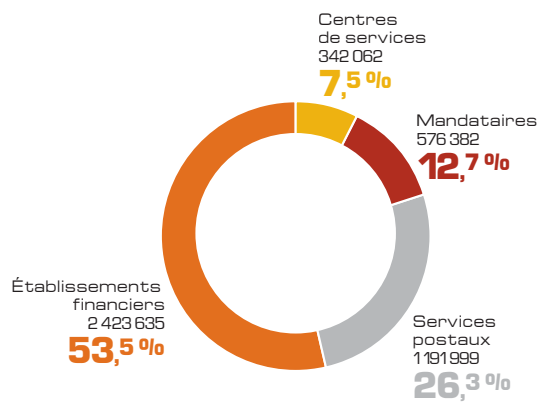


Nombre en 2006 : 1 890 147

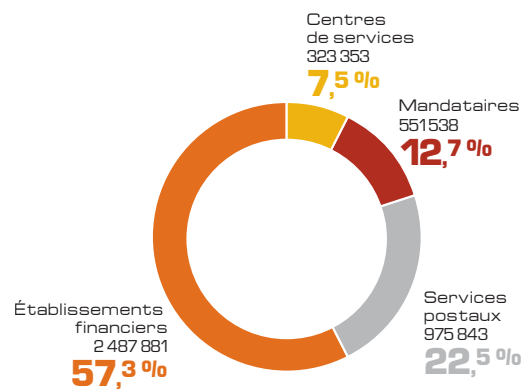


Répartition des paiements de droits d'immatriculation

Nombre en 2007 : 4 534 078



Nombre en 2006 : 4 338 615



Nombre de titulaires de permis de conduire

Selon les classes autorisées¹

CLASSES DE VÉHICULES AUTORISÉES	NOMBRE DE TITULAIRES AU 1 ^{ER} JUIN 2007	NOMBRE DE TITULAIRES AU 1 ^{ER} JUIN 2006	NOMBRE DE TITULAIRES AU 1 ^{ER} JUIN 2005
1 Camion-remorque	199 171	199 460	198 995
2 Autobus de plus de 24 passagers	236 413	236 667	236 279
3 Camion porteur	329 158	330 546	331 271
4A Véhicule d'urgence	383 118	382 601	381 378
4B Autobus de 24 passagers ou moins et minibus	418 731	417 398	415 327
4C Taxi	448 364	446 891	444 553
5 Véhicule de promenade ou camion dont la masse nette est inférieure à 4 500 kg et comptant deux essieux ²	4 882 431	4 815 694	4 754 183
6A, 6B et 6C Motocyclette ³	1 848 539	2 149 357	2 182 321
6D Cyclomoteur	4 909 102	4 840 852	4 777 068
8 Tracteur de ferme	4 883 328	4 816 649	4 755 185
Nombre total de titulaires	4 909 380	4 841 176	4 777 429

1. En vertu de la classification des permis de conduire en vigueur au Québec, chaque classe permet de conduire les véhicules autorisés par les classes inférieures (dont les numéros sont plus grands). Ainsi, la classe 1 permet de conduire les véhicules autorisés par les classes 2, 3, 4A, 4B, 4C, 5, 6D et 8. Deux exceptions : les classes 6A, 6B et 6C pour la conduite d'une motocyclette, qui sont comprises dans un ensemble distinct, et la classe 6D, qui n'inclut pas implicitement les véhicules autorisés par la classe 8.
2. Tous les titulaires de la classe 5 possèdent automatiquement les classes 6D et 8.
3. Les titulaires ayant obtenu leur permis avant juillet 1978 ont conservé certains privilèges. Ainsi, l'obtention du permis de conduire donnait automatiquement le droit de conduire une motocyclette, à moins d'avoir un handicap physique. À partir du 1^{er} janvier 2008, la contribution d'assurance sur le permis de conduire est modulée pour tenir compte de la conduite d'une motocyclette. Plusieurs titulaires ont anticipé ce changement et renoncé à la classe autorisant la conduite d'une motocyclette.

Nombre de véhicules autorisés à circuler

En date du 31 décembre

TYPE D'UTILISATION TYPE DE VÉHICULE	2007	2006	2005
PROMENADE	4 102 966	4 012 103	3 937 512
Automobile et camion léger	3 933 133	3 849 641	3 780 360
Automobile	2 872 717	2 840 296	2 814 637
Camion léger	1 060 205	1 009 140	965 558
Non précisé ¹	211	205	165
Motocyclette	135 380	132 006	131 185
Cyclomoteur	34 453	30 456	25 967
UTILISATION INSTITUTIONNELLE, PROFESSIONNELLE OU COMMERCIALE	733 996	719 445	707 914
Automobile et camion léger	523 866	513 786	504 798
Automobile	191 239	191 837	190 173
Camion léger	331 742	321 059	313 756
Non précisé ¹	885	890	869
Taxi	8 287	8 281	8 239
Autobus	7 454	7 357	7 246
Autobus scolaire	10 023	9 969	9 812
Camion et tracteur routier	119 941	118 268	117 810
Véhicule-outil et autres	64 425	61 784	60 009
HORS-RÉSEAU	702 051	670 805	661 108
Motoneige	161 868	154 862	161 404
Deux roues	10 795	10 929	10 428
Véhicule tout-terrain	335 569	317 971	308 422
Véhicule-outil et autres	193 819	187 043	180 854
TOTAL²	5 539 013	5 402 353	5 306 534

1.
Ce sont les véhicules pour lesquels on n'a pas pu distinguer s'il s'agissait de camions légers ou d'automobiles.

2.
Ne comprend pas les remorques ni les véhicules utilisés exclusivement dans les gares, les ports et les aéroports.

Services aux usagers de la route

Répartition des appels téléphoniques

SERVICES D'INFORMATION À LA CLIENTÈLE	2007	2006	2005
TOTAL DES APPELS AUXQUELS ON A RÉPONDU	2 852 515	2 959 206	3 164 923
• Préposés aux renseignements	2 261 849	2 279 871	2 485 436
• Services téléphoniques automatisés	590 666	679 335	679 487
TRANSACTIONS¹	1 515 218	1 619 385	1 727 818
Services assurés par les préposés aux renseignements :	924 552	989 461	1 046 890
• Annulation de permis	6 743	6 934	6 387
• Autres transactions relatives au permis (médical)	7 639	7 963	5 491
• Changement d'adresse	167 925	199 353	221 605
• État de dossier	42 186	47 936	64 989
• Mise au rancart d'un véhicule	12 052	12 894	13 149
• Ouverture d'un dossier d'indemnisation	10 461	28 352	26 782
• Remisage d'un véhicule	44 135	47 628	50 765
• Rendez-vous pour un examen	611 669	616 560	656 197
• Validité d'un permis de conduire	21 742	21 841	1 525
Services téléphoniques automatisés :	590 666	629 280	679 487
• Annulation de permis	1 722	1 811	1 595
• État de dossier	77 315	78 668	74 416
• Remisage d'un véhicule	12 209	12 936	14 474
• Rendez-vous pour un examen	238 330	257 598	282 251
• Validité d'un permis de conduire	105 204	108 095	114 240
• Heures et adresses ²	139 462	151 221	167 716
• Limitation des droits	16 424	18 951	24 795

1. Au siège social de la Société, des préposés ont également effectué des transactions au comptoir. En 2005, le nombre de ces transactions s'élève à 1 441. En 2006, on dénombre 644 transactions de janvier à mai.

2. Les données 2006 pour les heures et adresses de la RVI ont été corrigées.

Services aux usagers de la route

Gestion de l'information

	2007	2006	2005
Extraits du registre (nombre de dossiers transmis)			
Demands d'attestation	27 116	40 237	36 030
Dossiers de conduite	129 667	129 811	133 642
Demands de vérification de la validité du permis de conduire (en lots)	97 390	87 763	86 381
Autres renseignements autorisés sur le permis de conduire et l'immatriculation	19 277 165	12 440 578	21 532 196
Rapports d'accidents			
Nombre de feuillets enregistrés (provenant des corps policiers)	220 435	212 028	229 930
Diffusion pour les partenaires gouvernementaux	57 934	70 219	75 509
Vente aux clients autorisés (principalement les assureurs)	61 356	61 938	64 162
Autres diffusions d'information			
Centre de renseignements des policiers du Québec (CRPQ)	13 484 131	12 156 376	10 871 372
Service anti-crime des assureurs	12 298	12 603	21 814
Nombre de demandes de renseignements facturées aux organismes municipaux	2 371 571	1 916 520	1 755 036
Total XCOM	2 060 642	1 533 463	1 427 664
Total EED	310 929	383 057	327 372
Revenus provenant des activités de diffusion			
Vente d'extraits du registre	1 438 830 \$	1 751 956 \$	1 520 725 \$
Vente des rapports d'accidents	797 628 \$	778 556 \$	769 944 \$

Sécurité routière

La gestion de l'accès au réseau routier

	2007		2006		2005	
Activités relatives à l'exemption du port de la ceinture de sécurité						
Nombre de demandes d'exemption	108		135		102	
Nombre d'exemptions accordées	10		10		7	
Nombre total de certificats d'exemption valides	477		467		457	
Activités relatives aux examens						
Nombre d'examens théoriques et taux de réussite						
Code de la sécurité	212 530	72,6 %	202 447	72,7 %	185 741	70,2 %
Signalisation	209 650	73,8 %	200 193	73,5 %	177 454	73,5 %
Promenade	243 603	67,5 %	233 720	67,5 %	208 948	66,7 %
Moto	33 039	67,9 %	30 237	67,4 %	36 248	67,1 %
Lourd	36 128	51,3 %	39 530	52,1 %	36 300	51,5 %
Nombre d'examens pratiques et taux de réussite						
Promenade	190 150	65,0 %	184 021	64,8 %	177 561	64,3 %
Moto circuit fermé	10 662	80,3 %	8 901	78,9 %	15 348	81,5 %
Moto route	7 446	88,4 %	11 237	88,6 %	12 951	88,9 %
Lourd	8 134	75,5 %	8 952	74,2 %	8 439	71,6 %
Ronde de sécurité	9 496	63,9 %	10 186	64,4 %	9 486	62,4 %
Programme de l'évaluation médicale des conducteurs						
Nombre de conducteurs évalués	275 530		279 997		188 589	
Nombre de refus de délivrer un permis de conduire ou d'ajouter une classe	598		593		541	
Nombre de permis de conduire délivrés avec conditions	101 364		100 605		68 730	
Nombre de permis de conduire maintenus pour des conducteurs ayant des déficiences ou des maladies	1 207		718		493	
Nombre de citoyens qui ont eu recours au mécanisme de révision de la Société à la suite d'une évaluation médicale	4 149		3 584		3 625	
Programme de suivi « Alcool au volant »						
Nombre de participants aux sessions Alcofrein	7 076		7 624		7 045	
Nombre d'évaluations sommaires (1 ^{re} sanction) - personnes inscrites à la FQCRPAT ¹	6 557		7 128		5 613	
Nombre d'évaluations complètes - personnes inscrites à la FQCRPAT ²	2 056		1 987		1 524	
Nombre de détecteurs d'alcool installés	6 738		5 970		4 926	
Nombre de suspensions de permis pour des conducteurs qui ne se sont pas conformés aux exigences du programme de détecteurs d'alcool	33		51		31	

Suite page 24

1. Fédération québécoise des centres de réadaptation pour personnes alcooliques et autres toxicomanes.
2. Une évaluation complète est requise à la suite d'une évaluation sommaire défavorable ou à partir d'une 2^e sanction.

Sécurité routière

La gestion de l'accès au réseau routier (suite)

	2007	2006	2005
Programme de suivi du comportement des conducteurs			
Nombre d'infractions avec points d'inaptitude inscrits aux dossiers des conducteurs	922 681	727 223	689 910
Nombre d'avis expédiés aux conducteurs ayant accumulé 7 points d'inaptitude	170 631	135 602	139 099
Nombre de permis restreints délivrés en raison d'une accumulation de points d'inaptitude	1 942	1 751	1 909
Activités relatives à la saisie des véhicules			
Demandes de mainlevée			
Nombre de demandes de mainlevée	5 061	5 241	4 375
Nombre de demandes acceptées	736	853	623
Nombre de demandes refusées	4 072	4 148	3 657
Nombre de requêtes judiciaires en mainlevée de saisie	1 406	1 513	1 136
Nombre de véhicules (+ de 2 500 \$) vendus aux enchères	35	34	28
Nombre de véhicules (- de 2 500 \$) remis aux gardiens de la fourrière	3 298	3 390	2 954
Programme d'évaluation des propriétaires et exploitants de véhicules lourds (PEVL)			
Nombre de lettres d'avertissement expédiées aux PEVL	3 361	3 123	3 542
Nombre de lettres de premier niveau	2 571	2 295	2 606
Nombre de lettres de deuxième niveau	473	482	529
Nombre de lettres d'atteinte de seuil	317	346	407
Nombre de dossiers PEVL pour lesquels un comportement a été jugé à risque en ce qui concerne la sécurité routière et qui ont été transmis à la Commission des transports du Québec	176	207	200
Programme de l'assurance obligatoire			
Nombre de vérifications de possession d'une attestation d'assurance responsabilité à la suite d'un signalement	19 931	19 371	10 861
Programme d'attestation de conformité des véhicules de fabrication artisanale ou modifiés			
Nombre de dossiers traités	149	171	152
Nombre d'attestations délivrées	121	159	139
Pour des motocyclettes	101	134	110 (79 %)
Pour d'autres types de véhicules	20	25	29 (21 %)
Programme d'attestation de modification de la capacité de charge autorisée des véhicules lourds			
Nombre d'attestations traitées et délivrées	959	325	284

Sécurité routière

Le nombre de sanctions imposées

	2007	2006	2005
Sanctions immédiates pour alcool au volant			
Durée de 30 jours - depuis le 27 octobre 2002	12 762	12 534	12 230
Durée de 90 jours - depuis le 27 octobre 2002	2 600	2 718	3 059
Total partiel	15 362	15 252	15 289
Sanctions pour infractions au Code criminel :			
commises avant le 21 avril 2002			
D'un an à moins de deux ans	48	150	324
De deux ans à moins de trois ans	25	44	84
Trois ans ou plus	26	30	85
Total partiel	99	224	493
commises depuis le 21 avril 2002			
D'un an à moins de trois ans	9 158	9 036	8 656
De trois ans à moins de cinq ans	2 791	2 661	2 870
Cinq ans ou plus	1 459	1 586	1 520
Total partiel	13 408	13 283	13 046
Total des sanctions pour infractions au Code criminel	13 507	13 507	13 539
Sanctions pour accumulation de points d'inaptitude (permis de conduire)			
Trois mois	6 428	5 645	5 730
Six mois	813	713	709
Douze mois	91	123	72
Total partiel	7 332	6 481	6 511
Sanctions pour accumulation de points d'inaptitude (permis probatoire)			
Trois mois	15 758	13 175	12 851
Sanctions médicales			
Suspensions de classes ou de permis	7 616	7 747	6 326
Suspensions administratives (rapport médical non fourni)	27 368	23 563	18 687
Total partiel	34 984	31 310	25 013
Autres types de sanctions			
Sanctions pour non-paiement d'une amende découlant d'infractions au Code de la sécurité routière ou à un règlement municipal de circulation, y compris le stationnement	277 710	245 592	287 177
Interdictions de remettre en circulation un véhicule et suspensions du permis à la suite d'un accident avec un véhicule non assuré	2 825	3 194	2 666
Interdictions de remettre en circulation un véhicule à la suite d'un contrôle d'assurance négatif	5 324	3 916	3 243
Saisie d'un véhicule à la suite de la conduite durant une période de sanction ou sans permis adéquat	23 704	23 401	19 493
Total partiel	309 563	276 103	315 822
TOTAL GLOBAL	396 506	355 828	389 025

Sécurité routière

Les véhicules importés et le programme « Perte totale »

PROVENANCE	2007		2006		2005	
	TOTAL	%	TOTAL	%	TOTAL	%
Provinces canadiennes	64 254		63 229		65 697	
Irrécupérables*	59	0,1 %	32	0,1 %	33	0,1 %
Gravement accidentés*	2 500	3,9 %	2 212	3,5 %	2 382	3,6 %
Reconstruits*	839	1,3 %	857	1,4 %	821	1,2 %
États-Unis	25 504		21 941		19 199	
Irrécupérables*	50	0,2 %	23	0,1 %	44	0,2 %
Gravement accidentés*	7 117	27,9 %	7 547	34,4 %	7 510	39,1 %
Reconstruits*	890	4,0 %	1 026	4,7 %	902	4,7 %
Autres pays	4 055		2 975		1 634	
Irrécupérables*	0	0,0 %	0	0,0 %	0	0,0 %
Gravement accidentés*	59	2,0 %	82	2,8 %	74	4,5 %
Reconstruits*	7	0,2 %	9	0,3 %	5	0,3 %
Total	93 813		88 145		86 530	

Les véhicules déclarés « Perte totale » au Québec

Depuis 1991, les assureurs du Québec ont l'obligation d'informer la Société lorsqu'ils deviennent propriétaires de véhicules qu'ils ont déclarés comme étant gravement accidentés ou irrécupérables. Seuls les véhicules déclarés comme gravement accidentés peuvent obtenir de nouveau le droit de circuler, et ce, dans la mesure où ils ont été reconstruits dans le respect des normes édictées par la Société.

	2007		2006		2005	
	NOMBRE	%	NOMBRE	%	NOMBRE	%
Véhicules irrécupérables	3 066	7,3 %	3 187	7,6 %	3 137	7,7 %
Véhicules gravement accidentés	38 945	92,7 %	38 572	92,4 %	37 564	92,3 %
Total « perte totale »	42 011	100,0 %	41 759	100,0 %	40 701	100,0 %

Les véhicules reconstruits

PROVENANCE	2007		2006		2005	
	NOMBRE	%	NOMBRE	%	NOMBRE	%
Québec	4 952	32,8 %	5 238	32,9 %	4 590	30,0 %
Provinces canadiennes	3 086	20,4 %	2 895	18,2 %	2 961	19,4 %
États-Unis	7 026	46,5 %	7 749	48,6 %	7 671	50,2 %
Autres pays	37	0,2 %	58	0,4 %	65	0,4 %
Total « véhicules reconstruits »	15 101	100,0 %	15 940	100,0 %	15 287	100,0 %

La plupart des provinces canadiennes et plusieurs États américains ont un programme similaire à celui du Québec pour le contrôle des véhicules déclarés comme « pertes totales ». Ainsi, au moment de l'immatriculation d'un véhicule importé, la Société respecte le statut du véhicule tel que son administration d'origine l'a établi.

Services aux personnes handicapées

Évolution des dépenses relatives au Programme d'adaptation des véhicules pour personnes handicapées

	2007	2006	2005
Nouveaux clients inscrits au Programme	785	688	786
Demands traitées :			
Adaptations	502	645	686
Ajouts	160	123	151
Réparations	1311	1404	1498
Total	1973	2172	2335
Sommes déboursées :			
Adaptations	5 283 318 \$	7 341 180 \$	5 797 103 \$
Ajouts	388 090 \$	182 954 \$	287 011 \$
Réparations	455 013 \$	521 242 \$	520 285 \$
Total	6 126 421 \$	8 045 376 \$	6 604 399 \$

Selon l'article 16.4 de la Loi sur la Société de l'assurance automobile, tel que le projet de loi n° 55 l'a modifié (2004, c. 34), les dépenses relatives au programme d'adaptation des véhicules pour personnes handicapées sont financées par le ministère des Transports.

Activités relatives au Programme de vignettes de stationnement

	2007	2006	2005
Nombre total de vignettes de stationnement valides	142 851	136 901	128 589
Nombre total de vignettes permanentes	122 135	115 124	113 086
Nombre total de vignettes temporaires	20 714	21 775	15 499
Nombre total de vignettes pour visiteurs	2	2	4

**Société de l'assurance
automobile**

Québec 