



Transports
Canada

Transport
Canada



Statistiques sur les collisions de la route au Canada

2015



Colligées avec la collaboration du Conseil canadien des administrateurs en transport motorisé

© Sa Majesté la Reine du chef du Canada représentée par le ministre des Transports, 2017.

This publication is also available in English under the title: Canadian Motor Vehicle Traffic Collision Statistics 2015

Catalogue : T45-3F-PDF
ISBN : 1701-6266

Pour obtenir l'autorisation de reproduire des pages de cette publication à des fins commerciales, veuillez compléter le formulaire Web suivant : www.tc.gc.ca/fra/droit-auteur-demande-614.html

Ou contacter TCcopyright-droitdauteurTC@tc.gc.ca

Pour vous renseigner sur les programmes ou initiatives nationales sur la sécurité routière, communiquez avec Transports Canada en composant sans frais 1-800-333-0371 ou écrivez-nous à l'adresse électronique : sa-mvs@tc.gc.ca. Vous pouvez également consulter notre site Web au : www.tc.gc.ca/automobiles ou celui du Conseil canadien des administrateurs en transport motorisé à l'adresse suivante : www.ccmta.ca.

Des données plus détaillées sur les collisions de véhicules automobiles peuvent être trouvées dans la Base nationale de données sur les collisions (BNDC) en ligne, disponible à l'adresse <http://www.tc.gc.ca/CollisionsVehicules>.

INTRODUCTION

La Base nationale de données sur les collisions (BNDC) de Transports Canada, contient des données sur les collisions de la route ayant fait l'objet d'un rapport de police au Canada et fournies annuellement par les provinces et territoires.

Les gouvernements fédéral, provinciaux et territoriaux canadiens travaillent à l'amélioration de la sécurité routière afin de réduire le nombre de décès et de blessures graves et ce, dans le but d'avoir les routes les plus sécuritaires au monde.

On a constaté une réduction du nombre de blessures sérieuses au cours de l'année 2015 par rapport à 2014, mais il y a eu une légère augmentation des décès et du nombre total de blessures.

- **En 2015, le nombre de décès sur les routes était de 1 858, en hausse de 0,3% comparé à 2014 où ce nombre était de 1 852.**
- **La tendance à la baisse pour les blessures graves continue, avec une baisse de 1,1%, passant de 10 397 en 2014 à 10 280 en 2015.**
- **Le nombre de décès par 100 000 habitants était de 5,2 en 2015; inchangé par rapport au taux observé en 2014**
- **Le nombre de décès par milliard de véhicules-kilomètres parcourus était de 5,1 en 2015, le plus bas taux jamais enregistré.**

2015

COLLISIONS ET VICTIMES 1996-2015

ANNÉE	COLLISIONS		VICTIMES		
	MORTELLES ¹	AVEC BLESSURES ²	DÉCÉDÉES ³	GRIÈVEMENT BLESSÉES ⁴	BLESSÉES ⁵ (TOTAL)
1996	2 740	153 944	3 129	18 734	227 283
1997	2 660	147 549	3 076	17 294	217 401
1998	2 583	145 615	2 919	16 410	213 319
1999	2 632	148 683	2 980	16 187	218 457
2000	2 548	153 290	2 904	15 581	222 848
2001	2 415	149 023	2 758	15 296	216 542
2002	2 583	153 832	2 921	15 894	222 665
2003	2 487	150 493	2 777	15 110	216 123
2004	2 438	145 150	2 735	15 572	206 104
2005	2 551	145 559	2 898	15 792	204 701
2006	2 586	142 517	2 871	16 044	199 976
2007	2 455	138 615	2 753	14 410	192 745
2008	2 193	127 571	2 431	12 851	176 394
2009	2 007	123 449	2 216	11 955	170 770
2010	2 021	123 615	2 238	11 796	172 081
2011	1 849	122 350	2 023	10 940	167 741
2012	1 837	122 663	2 079	11 087	166 479
2013	1 731	120 370	1 954 ^r	10 663	164 493
2014	1 709 ^r	113 782 ^r	1 852 ^r	10 397 ^r	155 312 ^r
2015	1 669	116 735	1 858	10 280	161 902

1. Les « collisions mortelles » englobent toutes les collisions déclarées qui entraînent au moins une perte de vie où le décès a lieu dans les 30 jours suivant la collision, sauf au Québec pour les années avant 2007 (huit jours).
2. Les « collisions avec blessures » englobent toutes les collisions déclarées qui entraînent au moins une blessure, mais sans perte de vie dans les 30 jours suivant la collision, sauf au Québec pour les années avant 2007 (huit jours).
3. Les « victimes décédées » englobent les victimes qui meurent dans les 30 jours suivant une collision à déclaration obligatoire, sauf au Québec pour les années avant 2007 (huit jours).
4. Les victimes « grièvement blessées » englobent les victimes admises à l'hôpital pour recevoir un traitement ou être sous observation. Les blessures graves ont été estimées pour les années 1996 à 2015, car plusieurs administrations ont sous-estimé ces chiffres.
5. Le total des victimes « blessées » inclut celles ayant subi des blessures dont la gravité va de minimale à sérieuse.

r Révisé.

VICTIMES DÉCÉDÉES ET BLESSÉES EN 2015 SELON LE GROUPE D'ÂGE

GROUPE D'ÂGE (ANS)	DÉCÉDÉES	GRIÈVEMENT BLESSÉES	BLESSÉES (TOTAL)
0-4	21	98	2 198
5-14	30	320	6 463
15-19	139	959	14 836
20-24	204	1 269	19 086
25-34	282	1 823	29 991
35-44	216	1 472	24 200
45-54	263	1 539	24 686
55-64	275	1 287	18 648
65 +	418	1 333	16 861
INDÉTERMINÉ	10	180	4 933
TOTAL	1 858	10 280	161 902

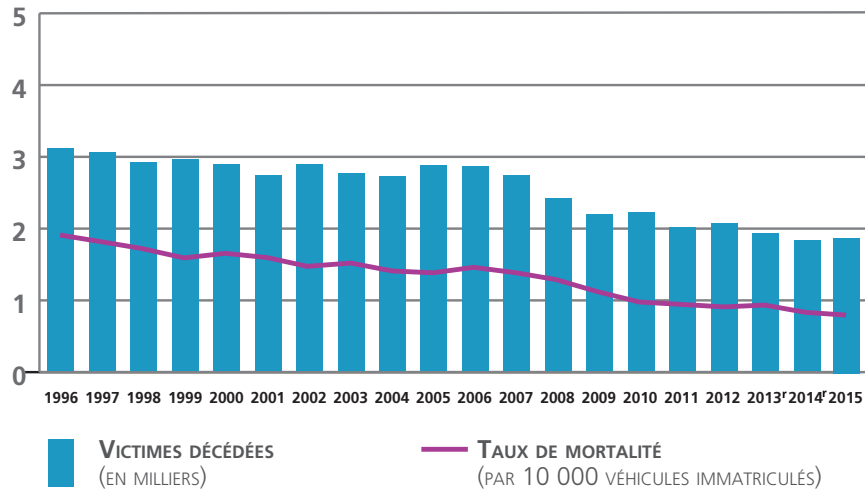
VICTIMES DÉCÉDÉES SELON LE TYPE D'USAGERS DE LA ROUTE DE 2011-2015

TYPE D'USAGERS	2011	2012	2013	2014	2015
# CONDUCTEURS	1 023 ^r	1 025 ^r	964 ^r	924 ^r	925
% CONDUCTEURS	50,6 ^r	49,3 ^r	49,3	49,9 ^r	49,8
# PASSAGERS	401	457	369 ^r	352 ^r	360
% PASSAGERS	19,8	22,0	18,9	19,0 ^r	19,4
# PIÉTONS	321	326	306 ^r	301 ^r	283
% PIÉTONS	15,9	15,7	15,7	16,3 ^r	15,2
# CYCLISTES	57	63	69	42 ^r	47
% CYCLISTES	2,8	3,0	3,5	2,3 ^r	2,5
# MOTOCYCLISTES*	175 ^r	175	198	190 ^r	200
% MOTOCYCLISTES*	8,7 ^r	8,4	10,1	10,3	10,8
# INDÉTERMINÉS /AUTRES	46 ^r	33 ^r	48	43 ^r	43
% INDÉTERMINÉS /AUTRES	2,3 ^r	1,6 ^r	2,5	2,3	2,3
# TOTAL	2 023	2 079	1 954 ^r	1 852 ^r	1 858
% TOTAL	100,0	100,0	100,0	100,0	100,0

* Englobent les usagers de cyclomoteurs.

r Révisé.

VICTIMES DÉCÉDÉES 1996-2015



TAUX D'ACCIDENTS CORPORELS EN 2015

	PAR 100 000 DE POPULATION ¹		PAR MILLIARD DE VÉHICULES-KILOMÈTRES ²		PAR 100 000 TITULAIRES DE PERMIS DE CONDUIRE	
	VICTIMES DÉCÉDÉES	VICTIMES BLESSÉES	VICTIMES DÉCÉDÉES	VICTIMES BLESSÉES	VICTIMES DÉCÉDÉES	VICTIMES BLESSÉES
CANADA	5,2	451,6	5,1	442,5	7,4	640,6
NL	7,9	624,4	8,2	647,8	11,5	906,2
PE	12,3	353,7	12,3	354,5	17,0	488,9
NS	5,6	511,5	4,8	433,4	7,5	686,2
NB	6,6	355,8	6,0	321,6	9,0	484,3
QC	4,4	447,9	4,9	499,3	6,6	673,1
ON	3,6	401,1	3,7	401,9	5,1	562,5
MB	6,0	921,2	5,5	837,4	8,9	1 354,6
SK	10,7	489,4	8,7	396,3	15,4	707,0
AB	7,9	429,4	5,5	298,2	10,5	574,0
BC	6,3	478,9	7,7	583,7	8,8	669,5
YT	10,7	556,3	6,1	319,5	14,2	736,6
NT	6,8	183,1	7,6	204,0	11,5	310,4
NU	2,7	134,1	26,3	1 289,5	13,6	668,3



1. Statistique Canada, *Estimations démographiques annuelles : Canada, provinces et territoires, 2016*, N° au catalogue 91-215-x.
2. Statistique Canada, « *Enquête sur les véhicules au Canada* », N° 53-223-XIF au catalogue.

Note : Les données de Véhicules-Kilomètres n'étaient pas disponibles pour 2015, donc elles ont été estimées en utilisant la moyenne du taux de croissance des années 2012-2014.

Les données pour l'Ontario sont préliminaires pour l'année 2015. Les données pour le Nouveau-Brunswick ont été estimées.

La façon de colliger les collisions a récemment changé au Manitoba, ce qui résulte en un nombre accru de blessures non-majeures colligées en 2015.

POURCENTAGE DES CONDUCTEURS ET DES PASSAGERS DÉCÉDÉS OU GRIÈVEMENT BLESSÉS EN 2015 SELON L'ÂGE

GROUPE D'ÂGE (ANS)	DÉCÉDÉS		GRIÈVEMENT BLESSÉS	
	CONDUCTEURS	PASSAGERS	CONDUCTEURS	PASSAGERS
0-4	0,0	4,7	0,0	3,1
5-14	0,0	5,6	0,0	7,5
15-19	7,1	10,6	7,7	15,3
20-24	11,5	15,6	12,5	14,5
25-34	18,2	10,3	19,9	15,7
35-44	10,7	10,3	17,0	9,5
45-54	16,1	8,4	16,3	8,4
55-64	14,6	13,9	13,3	8,3
65 +	21,8	20,1	13,2	12,6
INDÉTERMINÉ	0,0	0,5	0,1	5,1
TOTAL	100,0	100,0	100,0	100,0

NOMBRE DE TITULAIRES DE PERMIS DE CONDUIRE EN 2015 SELON L'ÂGE ET LE SEXE

GROUPE D'ÂGE (ANS)	HOMMES	FEMMES	TOTAL
< 16	24 908	20 751	45 659
16-19	595 129	550 280	1 145 409
20-24	1 016 626	941 479	1 958 105
25-34	2 215 484	2 132 603	4 348 087
35-44	2 196 382	2 142 334	4 338 716
45-54	2 431 975	2 321 870	4 753 845
55-64	2 251 820	2 131 493	4 383 313
65 +	2 183 981	2 115 800	4 299 781
INDÉTERMINÉ	0	0	0
TOTAL	12 916 305	12 356 610	25 272 915

TITULAIRES DE PERMIS DE CONDUIRE ET VÉHICULES IMMATRICULÉS PAR TYPE (EN MILLIERS) DE 1996-2015

	TITULAIRES DE PERMIS DE CONDUIRE ¹	VÉHICULES UTILITAIRES LÉGERS ²	VÉHICULES UTILITAIRES ³	MOTO-CYCLETTES ⁴
1996	19 964	13 251	3 620	312
1997	20 148	13 515	3 684	319
1998	20 744	13 887	3 767	334
1999	20 934	16 538	722	274
2000	20 593	16 832	739	311
2001	20 879	17 055	729	318
2002	21 163	17 543	724	350
2003	21 436	17 755	740	373
2004	21 673	17 920	752	409
2005	21 937	18 124	786	443
2006	22 278	18 739	841	485
2007	22 606	19 199	872	522
2008	22 972	19 613	907	567
2009	23 198	19 877	915	595
2010	23 541	20 268	964	616
2011	23 831	20 608	1 008	631
2012	24 147	20 652	1 053	661
2013	24 630	21 262	1 072	672
2014	24 914	21 730	1 121'	688
2015	25 273	22 068	1 147	709

1. À l'exception des titulaires de permis conduire temporaires avant 1999.
2. Avant 1999, ces immatriculations englobaient les voitures de tourisme. À partir de 1999, la catégorie «véhicules utilitaires légers» englobe les véhicules de type tourisme (automobiles, fourgonnettes de tourisme), les camions légers et les fourgonnettes (moins de 4 500 kg).
3. Avant 1999, ces immatriculations englobaient les camions, les autobus et les autres véhicules utilitaires, comme les fourgonnettes. À partir de 1999, ces immatriculations englobent les véhicules utilitaires (camions et autobus) de plus de 4 500 kg.
4. Englobent les cyclomoteurs.

Source : De 1996 à 1998 : les données proviennent de Statistique Canada, « Véhicules automobiles : Immatriculations » N° 53-219 au catalogue. Depuis 1999, les données sur les immatriculations proviennent de Statistique Canada, CANSIM, Tableau 405-0004, et les données sur les titulaires de permis sont fournis par chaque administration.

Notes : La diminution des rapports de police en Colombie-Britannique de 1996 à 2004 a eu une incidence sur les données totales pour cette province et, dans une moindre mesure, sur les données nationales.



POURCENTAGE DE CONDUCTEURS ET DE PASSAGERS DÉCÉDÉS OU GRIÈVEMENT BLESSÉS DE 2011-2015, QUI NE PORTAIENT PAS LA CEINTURE DE SÉCURITÉ

	2011	2012	2013	2014	2015
CONDUCTEURS					
DÉCÉDÉS	31,4	31,8	32,0	26,2	28,7
GRIÈVEMENT BLESSÉS	12,9	12,6	11,7	11,8	10,4
PASSAGERS					
DÉCÉDÉS	34,1	36,6	30,7	33,2	27,6
GRIÈVEMENT BLESSÉS	20,9	20,0	18,5	17,7	17,4

Note : La catégorie « grièvement blessés » englobe les victimes admises à l'hôpital pour recevoir un traitement ou être mises sous observation.

POURCENTAGE DES VICTIMES DÉCÉDÉES OU GRIÈVEMENT BLESSÉES EN 2015 SELON LE TYPE D'USAGERS DE LA ROUTE

TYPE D'USAGERS	DÉCÉDÉES	GRIÈVEMENT BLESSÉES
CONDUCTEURS	49,8	46,4
PASSAGERS	19,4	20,2
PIÉTONS	15,2	14,3
CYCLISTES	2,5	4,7
MOTOCYCLISTES*	10,8	12,1
INDÉTERMINÉS/ AUTRES	2,3	2,3
TOTAL	100,0	100,0

* Inclut les usagers de cyclomoteurs

NOMBRE DE COLLISIONS SELON LE LIEU EN 2015

LIEU DE COLLISION	MORTELLES	AVEC BLESSURES
URBAIN ¹	688	86 508
RURAL ²	953	27 860
INDÉTERMINÉ	28	2 367
TOTAL	1 669	116 735

1. Urbain comprend : (a) Les routes, les rues ainsi que les autres zones urbaines, ou (b) Les lieux de collision où la vitesse est supérieure à 60 km/h ou moins.
2. Rural comprend : (a) Les routes principales, secondaires et locales, ou (b) Les lieux de collision où la vitesse autorisée est supérieure à 60 km/h.

Note : En Alberta, au Nouveau-Brunswick, au Manitoba et en Saskatchewan, on entend par « urbain » toute région à l'intérieur des limites d'une ville, d'une municipalité, d'un village ou d'un hameau. Par « rural », on entend toute région en dehors de ce qui a été défini comme « urbain ».