



Transports
Canada

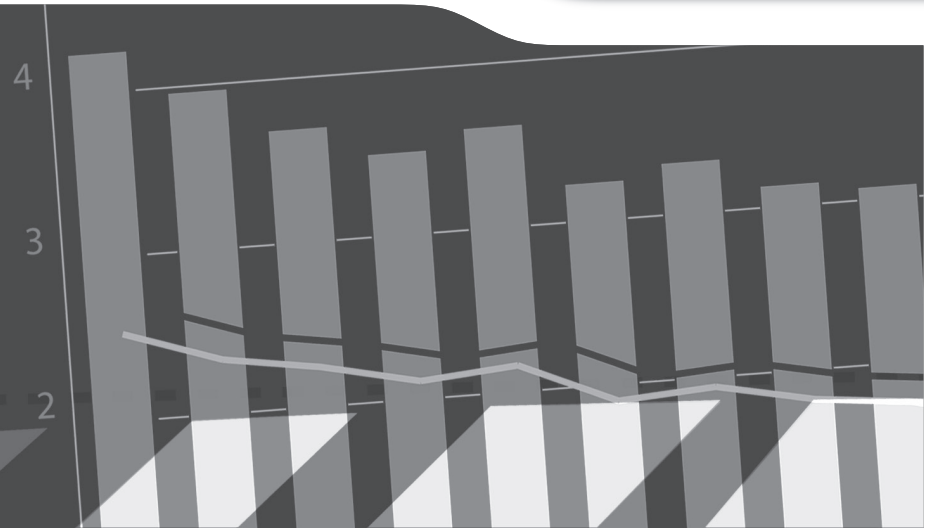
Transport
Canada



Statistiques sur les collisions de la route au Canada

2010

Compilées avec la collaboration du Conseil
canadien des administrateurs en transport motorisé



© Sa Majesté la Reine du chef du Canada représentée par le ministre des Transports, 2012.

This publication is also available in English under the title: Canadian Motor Vehicle Traffic Collision Statistics 2010

Pour une copie imprimée ou une version accessible de cette publication, s'il vous plaît visiter <http://transact-fr.tc.gc.ca> ou contacter le bureau des commandes de Transport Canada au 1-888-830 4911 International : 613-991-4071.

Catalogue No. : T45-3/2010E-PDF
ISBN : 1701-6223

Permission de reproduire

Transports Canada donne l'autorisation de copier ou de reproduire le contenu de la présente publication pour un usage personnel et public, mais non commercial. Les utilisateurs doivent reproduire les pages exactement et citer Transports Canada comme source. La reproduction ne peut être présentée ni comme une version officielle ni comme une copie ayant été faite avec l'aide ou le consentement de Transports Canada.

Pour obtenir l'autorisation de reproduire des pages de cette publication à des fins commerciales, veuillez communiquer avec les Éditions et services de dépôt, Travaux publics et Services gouvernementaux Canada, Ottawa ON K1A 0S5
droitdauteur.copyright@tpsgc-pwgsc.gc.ca

Pour vous renseigner sur les programmes ou initiatives nationales sur la sécurité routière, communiquez avec Transports Canada en composant sans frais 1-800-333-0371 ou écrivez-nous à l'adresse électronique : securiteroutiere@tc.gc.ca. Vous pouvez également consulter notre site Web au : www.tc.gc.ca/securiteroutiere ou celui du Conseil canadien des administrateurs en transport motorisé à l'adresse suivante : www.ccmta.ca.

Données plus détaillées sur les collisions de véhicules à moteur peut être interrogé en utilisant la Base nationale de données sur les collisions (BNDC). Outil en ligne situé à <http://www.tc.gc.ca/collisionsvehicules>.

INTRODUCTION

La Base nationale de données sur les collisions (BNDC) de Transports Canada contient des données sur les collisions de la route ayant fait l'objet d'un rapport de police au Canada et fournies annuellement par les provinces et territoires. Chaque année, le nombre de morts et de blessés graves sur les routes canadiennes continue de diminuer malgré le fait que le nombre de véhicules sur les routes continue d'augmenter. En 2010, moins de collisions ont été rapportées au Canada que les années précédentes. Le nombre de morts et de blessés graves sur les routes continue également à diminuer. En fait, le nombre de victimes de la route était à son plus bas niveau depuis que ces données sont compilées, soit depuis le début des années 1970. Les gouvernements fédéral, provinciaux et territoriaux du Canada travaillent à l'amélioration de la sécurité routière pour réduire, le nombre de morts et de blessés graves, et ce, afin que nos routes soient les plus sécuritaires au monde.

- En 2010, le nombre de décès sur les routes était de 2 227, une faible baisse comparativement à 2009, alors que ce nombre était de 2 230.
- Le nombre de blessures graves est également à la baisse : il a diminué de 5,1 % en 2010 par rapport à 2009, passant de 11 829 à 11 226.
- Le nombre de décès par 100 000 habitants était de 6,5 en 2010, une légère baisse comparativement à 2009, alors que ce nombre était de 6,6.
- Le nombre de jeunes conducteurs et passagers qui meurent sur les routes reste frappant dans les statistiques sur les collisions de la route. Près de 23 % des personnes décédées avaient entre 15 à 24 ans en 2010, même si ce groupe d'âge ne représente que 13 % de la population canadienne.
- En 2010, alors que 57 % des collisions mortelles sont survenues sur les routes rurales, 73 % des collisions avec blessés seulement sont survenues dans les zones urbaines.

COLLISIONS ET VICTIMES 1991-2010

ANNÉE	COLLISIONS		VICTIMES		
	MORTELLES ¹	AVEC BLESSURES ²	DÉCÉDÉES ³	GRIÈVEMENT BLESSÉES ⁴	BLESSÉES ⁵ (TOTAL)
1991	3 228	170 693	3 690	26 035	249 217
1992	3 073	169 640	3 501	25 521	249 823
1993	3 121	168 106	3 615	23 902	247 593
1994	2 837	164 642	3 230	22 830	241 899
1995	2 817	161 950	3 313	21 494	238 458
1996	2 740	153 944	3 129	18 734	227 283
1997	2 660	147 549	3 076	17 294	217 401
1998	2 583	145 615	2 919	16 197	213 319
1999	2 632	148 683	2 980	16 187	218 457
2000	2 547	153 300	2 903	15 583	222 869
2001*	2 413	148 996	2 756	15 285	216 489
2002	2 583	153 859	2 921	15 907	222 707
2003	2 489	150 545	2 779	15 125	216 210
2004	2 436	145 248	2 731	15 591	206 229
2005	2 551	145 603	2 898	15 814	204 764
2006	2 599	142 513 ^r	2 870 ^r	15 676 ^r	199 970 ^r
2007	2 462	138 612 ^r	2 755 ^r	14 235 ^r	192 744 ^r
2008	2 182	127 648 ^r	2 434 ^r	12 722 ^r	176 455 ^r
2009	2 011	123 516 ^r	2 230 ^r	11 829 ^r	171 415 ^r
2010	2 000	123 141	2 227	11 226	170 629

1. Les « collisions mortelles » englobent toutes les collisions déclarées qui entraînent au moins une perte de vie dans les 30 jours suivant la collision, sauf au Québec (huit jours).
2. Les « collisions avec blessures » englobent toutes les collisions déclarées qui entraînent au moins une blessure, mais sans perte de vie dans les 30 jours suivant la collision, sauf au Québec (huit jours).
3. Les « victimes décédées » englobent les victimes qui meurent dans les 30 jours suivant une collision à déclaration obligatoire, sauf au Québec (huit jours).
4. Les victimes « grièvement blessées » englobent les victimes admises à l'hôpital pour recevoir un traitement ou être sous observation. Pour les années 1991 à 2010, les blessures graves ont été estimées, car plusieurs administrations ont sous-estimé ces chiffres.
5. Le total des victimes « blessées » inclut celles ayant subi des blessures dont la gravité va de minimale à sérieuse.

* Les données pour le Nunavut ne sont pas signalées pour 2001, sauf pour la catégorie des victimes décédées

^r Révisé.

VICTIMES DÉCÉDÉES ET BLESSÉES EN 2010 SELON LE GROUPE D'ÂGE

GROUPE D'ÂGE (ANS)	DÉCÉDÉES	GRIÈVEMENT BLESSÉES	BLESSÉES (TOTAL)
0 – 4	18	110	2 342
5 – 14	43	391	7 200
15 – 19	234	1 317	19 841
20 – 24	277	1 466	21 532
25 – 34	321	1 983	30 734
35 – 44	293	1 618	25 775
45 – 54	347	1 748	26 026
55 – 64	269	1 220	16 861
65 +	406	1 136	14 679
INDÉTERMINÉ	19	237	5 639
TOTAL	2 227	11 226	170 629

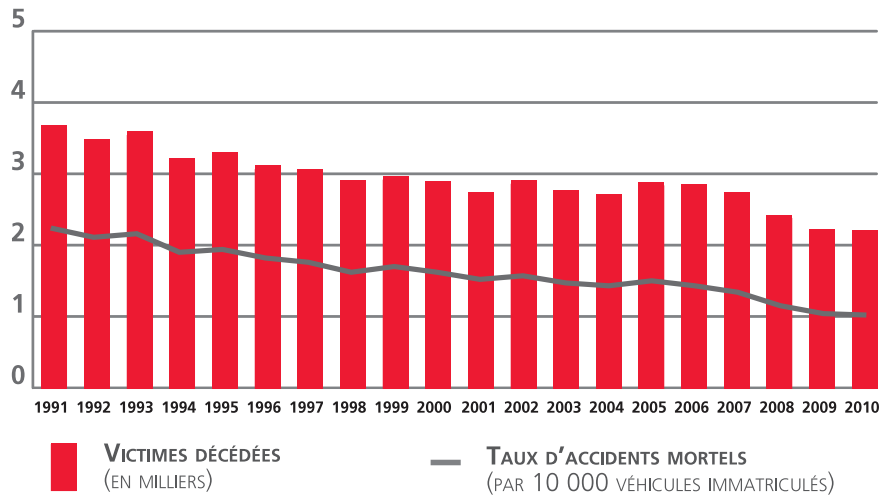
VICTIMES DÉCÉDÉES SELON LE TYPE D'USAGERS DE LA ROUTE DE 2006-2010

TYPE D'USAGERS		2006	2007	2008	2009	2010
CONDUCTEURS	#	1 519 ^r	1 434 ^r	1 316 ^r	1 172 ^r	1 148
	%	52,9 ^r	52,1 ^r	54,1 ^r	52,6 ^r	51,5
PASSAGERS	#	617 ^r	608 ^r	498 ^r	442 ^r	480
	%	21,5 ^r	22,1 ^r	20,5 ^r	19,8 ^r	21,6
PIÉTONS	#	371 ^r	375 ^r	305 ^r	317 ^r	296
	%	12,9 ^r	13,6 ^r	12,5 ^r	14,2 ^r	13,3
CYCLISTES	#	75 ^r	66 ^r	43 ^r	44 ^r	60
	%	2,6 ^r	2,4 ^r	1,8 ^r	2,0 ^r	2,7
MOTOCYCLISTES*	#	217 ^r	222 ^r	219 ^r	198 ^r	189
	%	7,6 ^r	8,1 ^r	9,0 ^r	8,9 ^r	8,5
INDÉTERMINÉS /AUTRES	#	71 ^r	50 ^r	53 ^r	57 ^r	54
	%	2,5 ^r	1,8 ^r	2,2 ^r	2,6 ^r	2,4
TOTAL	#	2 870^r	2 755^r	2 434^r	2 230^r	2 227
	%	100,0	100,0	100,0	100,0	100,0

* Englobent les usagers de cyclomoteurs.

^r Révisé

VICTIMES DÉCÉDÉES DE 1991 À 2010



TAUX D'ACCIDENTS CORPORELS EN 2010

	PAR 100 000 DE POPULATION ¹		PAR MILLIARD DE VÉHICULES-KILOMÈTRES ²		PAR 100 000 TITULAIRES DE PERMIS DE CONDUIRE	
	VICTIMES DÉCÉDÉES	VICTIMES BLESSÉES	VICTIMES DÉCÉDÉES	VICTIMES BLESSÉES	VICTIMES DÉCÉDÉES	VICTIMES BLESSÉES
CANADA	6,5	500,0	6,6	504,1	9,5	724,8
T.-N.-L.	5,5	404,1	5,8	426,2	7,7	567,1
Î.-P.-É.	6,3	451,9	6,9	493,7	9,1	655,0
N.-É.	7,4	513,0	6,9	476,9	10,2	707,5
N.-B.	12,4	458,7	11,5	425,9	16,9	626,5
QC	6,1	548,6	6,6	594,2	9,4	849,5
ONT.	4,3	477,3	4,5	498,3	6,2	682,9
MAN.	7,0	570,5	7,2	583,9	11,0	891,1
SASK.	16,0	625,9	12,8	499,5	23,1	905,3
ALB.	9,2	490,5	6,6	349,5	12,4	655,8
C.-B.	8,0	461,5	10,1	579,3	11,6	665,7
YN	11,6	636,6	7,9	433,9	15,4	848,5
T.N.-O.	6,8	257,8	9,4	353,6	12,1	455,9
NT	6,1	124,9	60,2	1 234,6	48,3	989,4

1. Statistique Canada, *Estimations démographiques annuelles : Canada, provinces et territoires, 2011*, No au catalogue 91-215-x.

2. Statistique Canada, « *Enquête sur les véhicules au Canada* », No 53-223-XIF au catalogue.

Note : Les données de véhicules-kilomètres de 2010 ont été estimées en utilisant la moyenne du taux de croissance des cinq années précédentes.

Note : Les données pour l'Ontario sont préliminaires pour l'année 2010.



POURCENTAGE DES CONDUCTEURS ET DES PASSAGERS DÉCÉDÉS OU GRIÈVEMENT BLESSÉS EN 2010 SELON L'ÂGE

GROUPE D'ÂGE (ANS)	DÉCÉDÉS		GRIÈVEMENT BLESSÉS	
	CONDUCTEURS	PASSAGERS	CONDUCTEURS	PASSAGERS
0 - 4	0,0	2,6	0,0	2,9
5 - 14	0,0	5,1	0,2	6,9
15 - 19	8,8	19,8	9,4	18,9
20 - 24	13,5	14,6	14,2	14,7
25 - 34	16,6	12,6	19,7	16,1
35 - 44	13,9	10,9	16,5	9,8
45 - 54	16,8	8,7	16,3	10,0
55 - 64	13,1	7,5	12,5	6,7
65 +	16,9	17,6	10,8	9,9
INDÉTERMINÉ	0,3	0,6	0,3	4,2
TOTAL	100,0	100,0	100,0	100,0

NOMBRE DE TITULAIRES DE PERMIS DE CONDUIRE EN 2010 SELON L'ÂGE ET LE SEXE 2010

GROUPE D'ÂGE (ANS)	HOMMES	FEMMES	TOTAL
<16	29 103	21 063	50 166
16 - 19	592 496	529 891	1 122 387
20 - 24	954 906	884 699	1 839 605
25 - 34	2 052 639	1 978 825	4 031 464
35 - 44	2 185 512	2 094 919	4 280 431
45 - 54	2 538 035	2 398 377	4 936 411
55 - 64	2 006 515	1 863 204	3 869 719
65 +	1 841 901	1 568 929	3 410 830
INDÉTERMINÉ	1	0	1
TOTAL	12 201 108	11 339 907	23 541 015

TITULAIRES DE PERMIS DE CONDUIRE ET VÉHICULES IMMATRICULÉS PAR TYPE (EN MILLIERS) 1991 À 2010

	TITULAIRES DE PERMIS DE CONDUIRE ¹	VÉHICULES UTILITAIRES LÉGERS ²	VÉHICULES UTILITAIRES ³	MOTO-CYCLETTES ⁴
1991	18 090	12 578	3 516	350
1992	18 465	12 781	3 461	339
1993	18 843	12 925	3 455	337
1994	19 243	13 131	3 510	330
1995	19 327	13 192	3 535	320
1996	19 964	13 251	3 620	312
1997	20 148	13 515	3 684	319
1998	20 744	13 887	3 767	334
1999	20 934	16 538	722	274
2000	20 593	16 832	739	311
2001	20 879	17 055	729	318
2002	21 163	17 543	724	350
2003	21 436	17 755	740	373
2004	21 673	17 920	752	409
2005	21 937	18 124	786	443
2006	22 278	18 739	841	485
2007	22 606	19 199	872	522
2008	22 972	19 613	907	567
2009	23 198	19 877	915	595
2010	23 541	20 272 ^e	941 ^e	637 ^e

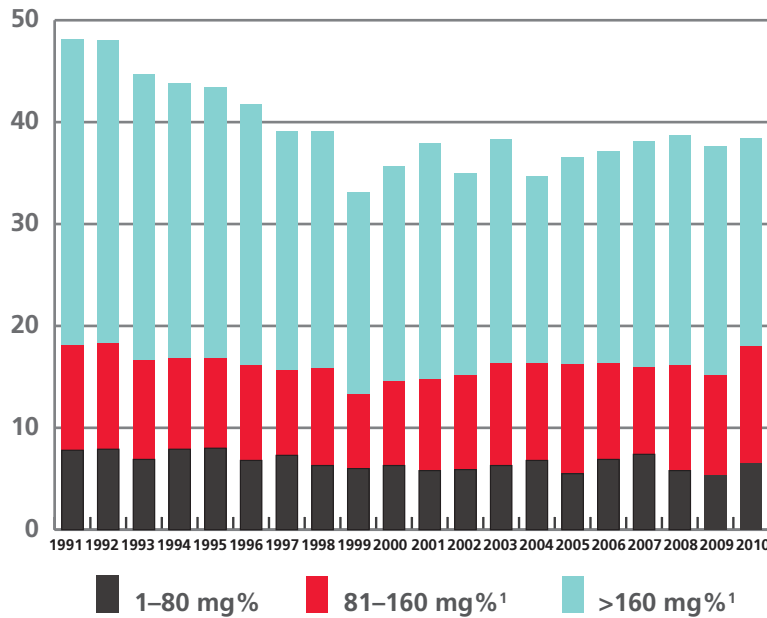
1. À l'exception des titulaires de permis conduire temporaires avant 1999.
 2. Avant 1999, ces immatriculations englobaient les voitures de tourisme. À partir de 1999, la catégorie «véhicules utilitaires légers» englobe les véhicules de type tourisme (automobiles, fourgonnettes de tourisme), les camions légers et les fourgonnettes (moins de 4 500 kg).
 3. Avant 1999, ces immatriculations englobaient les camions, les autobus et les autres véhicules utilitaires, comme les fourgonnettes. À partir de 1999, ces immatriculations englobent les véhicules utilitaires (camions et autobus) de plus de 4 500 kg.
 4. Englobent les cyclomoteurs.
- ^e Estimé.

Note : les données d'immatriculation de 2010 ont été estimées en utilisant la moyenne du taux de croissance des trois années précédentes.

Source : De 1989 à 1998 : les données proviennent de Statistique Canada, « Véhicules automobiles : Immatriculations » N° 53-219 au catalogue. Depuis 1999, les données sur les immatriculations proviennent de Statistique Canada, CANSIM, Tableau 405-0004, et les données sur les titulaires de permis sont fournies par chaque administration.

La diminution des rapports de police en Colombie-Britannique de 1996 à 2004 a eu une incidence sur les données totales pour cette province, de même que sur les données nationales, mais dans une moindre mesure.

POURCENTAGE DE CONDUCTEURS MORTELLEMENT BLESSÉS, SOUMIS À UN TEST D'ALCOOLÉMIE ET AYANT CONSOMMÉ DE L'ALCOOL DE 1991 À 2010 (TAUX D'ALCOOLÉMIE > 0 MG %*)



*mg % : Taux exprimé sous forme de poids de l'alcool par rapport à un volume de sang donné - de milligrammes pour 100 millilitres de sang.
 1. Avant 2001, les catégories de taux d'alcoolémie étaient présentées comme suit : de 81-150 mg % et > 150 mg %.

Note : Les données de 2010 sont préliminaires.
 Source : La Fondation de recherches sur les blessures de la route.

POURCENTAGE DE CONDUCTEURS ET DE PASSAGERS DÉCÉDÉS OU GRIÈVEMENT BLESSÉS DE 2006 À 2010, QUI NE PORTAIENT PAS LA CEINTURE DE SÉCURITÉ

	2006	2007	2008	2009	2010
CONDUCTEURS					
DÉCÉDÉS	36,9	35,3	34,9	33,6	34,0
GRIÈVEMENT BLESSÉS	16,2	16,0	15,6	14,5	12,9
PASSAGERS					
DÉCÉDÉS	38,7	39,1	38,3	36,3	40,4
GRIÈVEMENT BLESSÉS	24,6	24,8	21,6	23,3	20,5

Note : La catégorie « grièvement blessés » englobe les victimes admises à l'hôpital pour recevoir un traitement ou être mises sous observation.

POURCENTAGE DES VICTIMES DÉCÉDÉES OU GRIÈVEMENT BLESSÉES EN 2010 SELON LE TYPE D'USAGERS DE LA ROUTE

TYPE D'USAGERS	DÉCÉDÉES	GRIÈVEMENT BLESSÉES
CONDUCTEURS	51,5	46,0
PASSAGERS	21,6	22,6
PIÉTONS	13,3	13,5
CYCLISTES	2,7	3,9
MOTOCYCLISTES	8,5	11,5
INDÉTERMINÉS/ AUTRES	2,4	2,5
TOTAL	100,0	100,0

NOMBRE DE COLLISIONS SELON LE LIEU EN 2010

LIEU DE COLLISION	MORTELLES	AVEC BLESSURES
URBAIN ¹	834	91 434
RURAL ²	1 131	29 716
INDÉTERMINÉ	35	1 991
TOTAL	2 000	123 141

1. Urbain comprend : a) Les routes, les rues ainsi que les autres zones urbaines, ou b) Les lieux de collision où la vitesse est de 60 km/h ou moins.
2. Rural comprend : a) Les routes principales, secondaires et locales, ou b) Les lieux de collision où la vitesse autorisée est supérieure à 60 km/h.

Note : En Alberta, au Nouveau Brunswick, au Manitoba et en Saskatchewan, on entend par « urbain » toute région à l'intérieur des limites d'une ville, d'une municipalité, d'un village ou d'un hameau. Par « rural », on entend toute région en dehors de ce qui a été défini comme « urbain ».