



Transports  
Canada

Transport  
Canada



TP3322 (05/2011)

# 2009

## Statistiques sur les **collisions** **de la route** au Canada

Colligées avec la collaboration du Conseil canadien  
des administrateurs en transport motorisé

TC-1004371



Canada 

## Collisions et victimes 1990–2009

ANNÉE	COLLISIONS		VICTIMES		
	MORTELLES <sup>1</sup>	AVEC BLESSURES <sup>2</sup>	DÉCÉDÉES <sup>3</sup>	GRIÈVEMENT BLESSÉES <sup>4</sup>	BLESSÉES <sup>5</sup> (TOTAL)
1990	3 445	178 515	3 963	25 183	262 680
1991	3 228	170 693	3 690	26 035	249 217
1992	3 073	169 640	3 501	25 521	249 823
1993	3 121	168 106	3 615	23 902	247 593
1994	2 837	164 642	3 230	22 830	241 899
1995	2 817	161 950	3 313	21 494	238 458
1996	2 740	153 944	3 129	18 734	227 283
1997	2 660	147 549	3 076	17 294	217 401
1998	2 583	145 615	2 919	16 197	213 319
1999	2 632	148 683	2 980	16 187	218 457
2000	2 547	153 300	2 903	15 583	222 869
2001*	2 413	148 996	2 756	15 285	216 489
2002	2 583	153 859	2 921	15 907	222 707
2003	2 489	150 545	2 779	15 125	216 210
2004	2 436	145 248	2 731	15 591	206 229
2005	2 551	145 603	2 898	15 814	204 764
2006	2 599	142 531	2 884	15 885	199 994
2007	2 462	138 632	2 761	14 236	192 762
2008	2 182 <sup>r</sup>	127 634 <sup>r</sup>	2 419	12 591 <sup>r</sup>	176 433 <sup>r</sup>
2009	2 011	123 192	2 209	11 451	172 883

1. Les « collisions mortelles » englobent toutes les collisions déclarées qui entraînent au moins une perte de vie où le décès a lieu dans les 30 jours suivant la collision, sauf au Québec (huit jours).
2. Les « collisions avec blessures » englobent toutes les collisions déclarées qui entraînent au moins une blessure, mais sans perte de vie dans les 30 jours suivant la collision, sauf au Québec (huit jours).
3. Les « victimes décédées » englobent les victimes qui meurent dans les 30 jours suivant une collision à déclaration obligatoire, sauf au Québec (huit jours).
4. Les victimes « grièvement blessées » englobent les victimes admises à l'hôpital pour recevoir un traitement ou être sous observation. Les blessures graves ont été estimées pour les années 1989 à 2008, car plusieurs administrations ont sous-estimé ces chiffres.
5. Le total des victimes « blessées » inclut celles ayant subi des blessures dont la gravité va de minimale à sérieuse.

\* Les données pour le Nunavut ne sont pas signalées pour 2001, sauf pour la catégorie des victimes décédées.

<sup>r</sup> Révisé.

## Victimes décédées et blessées en 2009 selon le groupe d'âge

GRUPE D'ÂGE (ANS)	DÉCÉDÉES	GRIÈVEMENT BLESSÉES	BLESSÉES (TOTAL)
0–4	19	87	2 142
5–14	35	392	7 445
15–19	240	1 400	20 632
20–24	283	1 547	21 625
25–34	364	1 946	30 738
35–44	244	1 704	26 148
45–54	355	1 856	26 205
55–64	252	1 089	16 418
65 +	389	1 116	13 922
Indéterminé	28	314	7 608
<b>Total</b>	<b>2 209</b>	<b>11 451</b>	<b>172 883</b>

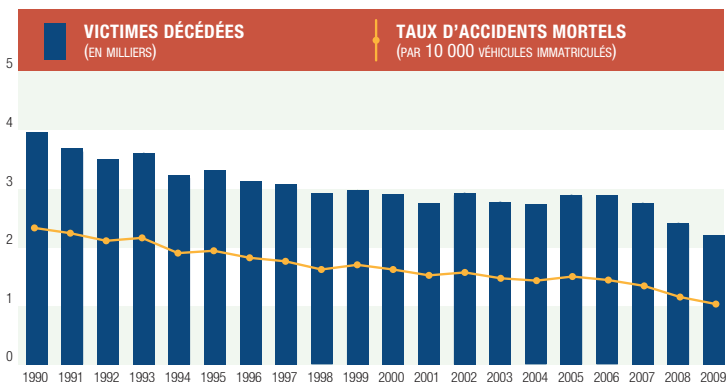
## Victimes décédées selon le type d'usagers de la route de 2005–2009

TYPE D'USAGERS		2005	2006	2007	2008	2009
Conducteurs	#	1 498	1 513	1 409	1 275 <sup>r</sup>	1 173
	%	51,7	52,5	51,0	52,7	53,1
Passagers	#	682	612	614	499 <sup>r</sup>	432
	%	23,5	21,2	22,2	20,6	19,5
Piétons	#	342	376	376	299	307
	%	11,8	13,0	13,6	12,4	13,9
Cyclistes	#	52	73	65	42	41
	%	1,8	2,5	2,4	1,7	1,9
Motocyclistes*	#	233	212	225	216 <sup>r</sup>	195
	%	8,0	7,4	8,1	8,9	8,8
Indéterminés /Autres	#	91	98	72	88 <sup>r</sup>	61
	%	3,1	3,4	2,6	3,6	2,8
<b>Total</b>	#	<b>2 898</b>	<b>2 884</b>	<b>2 761</b>	<b>2 419</b>	<b>2 209</b>
	%	<b>100,0</b>	<b>100,0</b>	<b>100,0</b>	<b>100,0</b>	<b>100,0</b>

\* Englobent les usagers de cyclomoteurs

<sup>r</sup> Révisé

## Victimes décédées 1990 à 2009



## Taux d'accidents corporels en 2009

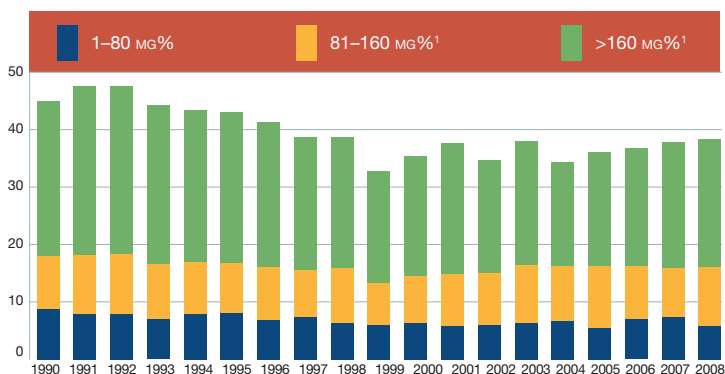
	PAR 100 000 DE POPULATION <sup>1</sup>		PAR MILLIARD DE VÉHICULES-KILOMÈTRES <sup>2</sup>		PAR 100 000 TITULAIRES DE PERMIS DE CONDUIRE	
	VICTIMES DÉCÉDÉES	VICTIMES BLESSEES	VICTIMES DÉCÉDÉES	VICTIMES BLESSEES	VICTIMES DÉCÉDÉES	VICTIMES BLESSEES
Canada	6,6	512,7	6,6	518,7	9,5	745,3
T.-N.-L.	6,3	464,0	6,9	508,9	8,8	647,3
Î.-P.-É.	8,5	540,8	9,4	596,2	12,4	787,5
N.-É.	7,7	804,4	7,2	751,5	10,6	1 109,2
N.-B.	8,8	510,9	8,3	480,7	12,1	700,2
Qc	6,6	550,1	7,1	592,2	10,2	856,6
Ont.	4,1	472,5	4,2	490,7	5,9	678,3
Man.	7,1	591,7	7,3	615,9	11,1	929,6
Sask.	14,7	652,2	11,8	526,0	21,2	943,5
Alb.	9,6	522,2	7,1	385,6	12,8	701,7
C.-B.	8,4	451,4	10,5	562,6	12,1	648,4
Yn	20,8	517,1	13,7	341,1	27,6	685,6
T.N.-O.	11,4	302,2	15,9	419,8	20,5	539,9
Nt	6,2	130,5	65,1	1 368,1	44,7	937,7

1. Statistique Canada, Estimations démographiques annuelles : Canada, provinces et territoires, 2010, No au catalogue 91-215-x.

2. Statistique Canada, « Enquête sur les véhicules au Canada », No 53-223-XIF au catalogue.

Note : Les données pour l'Ontario sont préliminaires pour l'année 2009

## Pourcentage de conducteurs mortellement blessés, soumis à un test d'alcoolémie et ayant consommé de l'alcool de 1990 à 2008 (taux d'alcoolémie > 0 mg %\*)



\* mg % : Taux exprimé sous forme de poids de l'alcool par rapport à un volume de sang donné – de milligrammes pour 100 millilitres de sang.

<sup>1</sup> Avant 2001, les catégories de taux d'alcoolémie étaient présentées comme suit : de 81-150 mg % et > 150 mg %.

Note : Les données de 2008 sont préliminaires.

Source : La Fondation de recherches sur les blessures de la route.

## Pourcentage de conducteurs et de passagers décédés ou grièvement blessés de 2005 à 2009, qui ne portaient pas la ceinture de sécurité

	2005	2006	2007	2008	2009
<b>Conducteurs</b>					
Décédés	34,9	36,9	35,3	34,9	33,6
Grièvement blessés	14,3	16,2	16,0	15,6	14,5
<b>Passagers</b>					
Décédés	35,4	38,7	39,1	38,3	36,3
Grièvement blessés	19,9	24,6	24,8	21,6	23,3

Note : La catégorie « grièvement blessés » englobe les victimes admises à l'hôpital pour recevoir un traitement ou être mises sous observation.

## Nombre de collisions selon le lieu en 2009

LIEU DE COLLISION	MORTELLES	AVEC BLESSURES
Urbain <sup>1</sup>	821	90 248
Rural <sup>2</sup>	1 154	30 232
Indéterminé	36	2 712
<b>Total</b>	<b>2 011</b>	<b>123 192</b>

- Urbain comprend : a) Les routes, les rues ainsi que les autres zones urbaines, ou  
b) Les lieux de collision où la vitesse est supérieure à 60 km/h ou moins.
- Rural comprend : a) Les routes principales, secondaires et locales, ou  
b) Les lieux de collision où la vitesse autorisée est supérieure à 60 km/h.

Note : En Alberta, au Nouveau Brunswick, au Manitoba et en Saskatchewan, on entend par « urbain » toute région à l'intérieur des limites d'une ville, d'une municipalité, d'un village ou d'un hameau. Par « rural », on entend toute région en dehors de ce qui a été défini comme « urban ».

## Pourcentage des victimes décédées ou grièvement blessées en 2009 selon le type d'usagers de la route

TYPE D'USAGERS	DÉCÉDÉES	GRIÈVEMENT BLESSÉES
Conducteurs	53,1	47,1
Passagers	19,5	22,7
Piétons	13,9	12,5
Cyclistes	1,9	3,8
Motocyclistes	8,8	11,1
Indéterminés/ Autres	2,8	2,8
<b>Total</b>	<b>100,0</b>	<b>100,0</b>





## Pourcentage des conducteurs et des passagers décédés ou grièvement blessés en 2009 selon l'âge

GROUPE D'ÂGE (ANS)	DÉCÉDÉS		GRIÈVEMENT BLESSÉS	
	CONDUCTEURS	PASSAGERS	CONDUCTEURS	PASSAGERS
0-4	0,0	3,2	0,0	2,0
5-14	0,2	4,5	0,3	7,3
15-19	9,6	18,5	9,9	19,5
20-24	13,8	13,7	13,5	15,9
25-34	17,1	14,2	19,1	15,1
35-44	13,2	9,2	17,9	10,0
45-54	18,4	10,4	18,2	10,1
55-64	12,4	7,0	10,2	6,6
65+	14,8	17,3	10,4	8,0
Indéterminé	0,5	2,0	0,5	5,5
<b>Total</b>	<b>100,0</b>	<b>100,0</b>	<b>100,0</b>	<b>100,0</b>

## Nombre de titulaires de permis de conduire en 2009 selon l'âge et le sexe

GROUPE D'ÂGE (ANS)	HOMMES	FEMMES	TOTAL
< 16*	26 511	18 006	44 517
16-19	582 294	514 143	1 096 437
20-24	989 160	919 822	1 908 982
25-34	2 037 437	1 962 119	3 999 556
35-44	2 226 806	2 124 253	4 351 059
45-54	2 517 435	2 372 877	4 890 312
55-64	1 901 900	1 750 694	3 652 594
65+	1 766 478	1 487 632	3 254 110
N.D.	3	2	5
<b>Total</b>	<b>12 048 024</b>	<b>11 149 548</b>	<b>23 197 572</b>

\* Permis d'apprenti conducteur

# Titulaires de permis de conduire et véhicules immatriculés par type (en milliers) de 1990 à 2009

	TITULAIRES DE PERMIS DE CONDUIRE <sup>1</sup>	VÉHICULES UTILITAIRES LÉGERS <sup>2</sup>	VÉHICULES UTILITAIRES <sup>3</sup>	MOTOCYCLETTES <sup>4</sup>
1990	17 718	12 622	4 000	359
1991	18 090	12 578	3 516	350
1992	18 465	12 781	3 461	339
1993	18 843	12 925	3 455	337
1994	19 243	13 131	3 510	330
1995	19 327	13 192	3 535	320
1996	19 964	13 251	3 620	312
1997	20 148	13 515	3 684	319
1998	20 744	13 887	3 767	334
1999	20 934	16 538	722	274
2000	20 593	16 832	739	311
2001	20 879	17 055	729	318
2002	21 163	17 543	724	350
2003	21 436	17 755	740	373
2004	21 673	17 920	752	409
2005	21 937	18 124	786	443
2006	22 278	18 739	841	485
2007	22 606	19 199	872	522
2008	22 972	19 613	907	567
2009	23 198	19 877	915	595

1. À l'exception des titulaires de permis conduire temporaires avant 1999.
2. Avant 1999, ces immatriculations englobaient les voitures de tourisme. À partir de 1999, la catégorie «véhicules utilitaires légers» englobe les véhicules de type tourisme (automobiles, fourgonnettes de tourisme), les camions légers et les fourgonnettes (moins de 4 500 kg).
3. Avant 1999, ces immatriculations englobaient les camions, les autobus et les autres véhicules utilitaires, comme les fourgonnettes. À partir de 1999, ces immatriculations englobent les véhicules utilitaires (camions et autobus) de plus de 4 500 kg.
4. Englobent les cyclomoteurs.

Source : De 1989 à 1998 : les données proviennent de Statistique Canada, « Véhicules automobiles: Immatriculations » N° 53-219 au catalogue. Depuis 1999, les données sur les immatriculations proviennent de Statistique Canada, CANSIM, Tableau 405-0004, et les données sur les titulaires de permis sont fournis par chaque administration.

La diminution des rapports de police en Colombie-Britannique de 1996 à 2004 a eu une incidence sur les données totales pour cette province, de même que sur les données nationales, mais dans une moindre mesure.

## Permission de reproduire

Transports Canada donne l'autorisation de copier ou de reproduire le contenu de la présente publication pour un usage personnel et public, mais non commercial. Les utilisateurs doivent reproduire les pages exactement et citer Transports Canada comme source. La reproduction ne peut être présentée ni comme une version officielle ni comme une copie ayant été faite avec l'aide ou le consentement de Transports Canada.

Pour obtenir l'autorisation de reproduire des pages de cette publication à des fins commerciales, veuillez communiquer avec les Éditions et services de dépôt, Travaux publics et Services gouvernementaux Canada, Ottawa ON K1A 0S5

Pour vous renseigner sur les programmes ou initiatives nationales sur la sécurité routière, communiquez avec Transports Canada en composant sans frais 1-800-333-0371 ou écrivez-nous à l'adresse électronique : [securiteroutiere@tc.gc.ca](mailto:securiteroutiere@tc.gc.ca). Vous pouvez également consulter notre site Web au : [www.tc.gc.ca/securiteroutiere](http://www.tc.gc.ca/securiteroutiere) ou celui du Conseil canadien des administrateurs en transport motorisé à l'adresse suivante : [www.ccmta.ca](http://www.ccmta.ca).

© Sa Majesté la Reine du Chef du Canada, représentée par le ministre des Transports, 2011

N° de catalogue : T45-3/2009