



Transports  
Canada

Transport  
Canada

TP 3322  
(12/2007)

# Statistiques sur les collisions de la route au Canada

Colligées avec la collaboration  
du Conseil canadien  
des administrateurs en  
transport motorisé



Canada 

# Collisions et victimes <sup>6</sup> • 1987-2006

|       | COLLISIONS             |                             | VICTIMES              |                                  |                               |
|-------|------------------------|-----------------------------|-----------------------|----------------------------------|-------------------------------|
|       | Mortelles <sup>1</sup> | Avec blessures <sup>2</sup> | Décédées <sup>3</sup> | Grièvement blessées <sup>4</sup> | Blessées <sup>5</sup> (Total) |
| 1987  | 3 729                  | 193 237                     | 4 283                 | 28 000                           | 280 605                       |
| 1988  | 3 610                  | 190 094                     | 4 154                 | 28 031                           | 278 820                       |
| 1989  | 3 651                  | 192 595                     | 4 238                 | 27 422                           | 285 178                       |
| 1990  | 3 445                  | 178 515                     | 3 963                 | 25 183                           | 262 680                       |
| 1991  | 3 228                  | 170 693                     | 3 690                 | 26 035                           | 249 217                       |
| 1992  | 3 073                  | 169 640                     | 3 501                 | 25 521                           | 249 823                       |
| 1993  | 3 121                  | 168 106                     | 3 615                 | 23 902                           | 247 593                       |
| 1994  | 2 869                  | 166 780                     | 3 263                 | 22 830                           | 245 110                       |
| 1995  | 2 854                  | 164 190                     | 3 351                 | 21 494                           | 241 935                       |
| 1996  | 2 679                  | 153 966                     | 3 062                 | 18 737                           | 227 320                       |
| 1997  | 2 617                  | 147 538                     | 3 033                 | 17 294                           | 217 403                       |
| 1998  | 2 576                  | 145 612                     | 2 911                 | 16 409                           | 213 304                       |
| 1999  | 2 635                  | 148 660                     | 2 984                 | 16 186                           | 218 437                       |
| 2000  | 2 569                  | 153 273                     | 2 927                 | 15 579                           | 222 830                       |
| 2001* | 2 432                  | 148 961                     | 2 776                 | 15 282                           | 216 441                       |
| 2002  | 2 594                  | 153 850                     | 2 932                 | 15 906                           | 222 706                       |
| 2003  | 2 486                  | 150 474                     | 2 768                 | 15 104                           | 216 089                       |
| 2004  | 2 430                  | 145 256                     | 2 722                 | 15 605                           | 206 232                       |
| 2005  | 2 558                  | 145 604                     | 2 905                 | 15 812                           | 204 751                       |
| 2006  | 2 604                  | 144 756                     | 2 889                 | 15 281                           | 199 337                       |

- 1 Les « collisions mortelles » englobent toutes les collisions à déclaration obligatoire qui entraînent au moins une perte de vie où le décès se présente dans les 30 jours suivants, sauf au Québec (8 jours).
- 2 Les « collisions avec blessures » englobent toutes les collisions à déclaration obligatoire qui entraînent au moins une blessure mais sans perte de vie dans les délais indiqués pour les « collisions mortelles ».
- 3 Les « victimes décédées » englobent les victimes qui meurent dans les 30 jours suivants une collision à déclaration obligatoire, sauf au Québec (8 jours).
- 4 Les victimes « grièvement blessées » englobent les victimes admises à l'hôpital pour recevoir un traitement ou être sous observation. Les blessures graves pour la Colombie-Britannique ont été estimées pour les années 1987 à 2003 ainsi que pour janvier, février et mars 2004.
- 5 Le total des victimes « blessées » englobent celles ayant subi des blessures dont la gravité est minimale, mineure, modérée, sérieuse et non précisée.
- 6 Les statistiques sur les collisions et les victimes pour la période de 1996 à 2005 ont été révisées en se fondant sur les chiffres fournis par une des administrations.

\* Les données pour le Nunavut ne sont pas signalées sauf pour la catégorie des victimes décédées.

## Victimes décédées et blessées selon le groupe d'âge

| Groupe d'âge (ans) | Décédées | Grièvement blessées | Blessées (Total) |
|--------------------|----------|---------------------|------------------|
| 0 - 4              | 26       | 147                 | 2 284            |
| 5 - 14             | 69       | 679                 | 10 029           |
| 15 - 19            | 353      | 2 059               | 24 594           |
| 20 - 24            | 360      | 2 173               | 26 730           |
| 25 - 34            | 460      | 2 659               | 35 164           |
| 35 - 44            | 407      | 2 406               | 32 648           |
| 45 - 54            | 411      | 2 053               | 28 643           |
| 55 - 64            | 298      | 1 315               | 17 191           |
| 65 +               | 462      | 1 415               | 15 545           |
| Indéterminé        | 43       | 375                 | 6 509            |
| Total              | 2 889    | 15 281              | 199 337          |

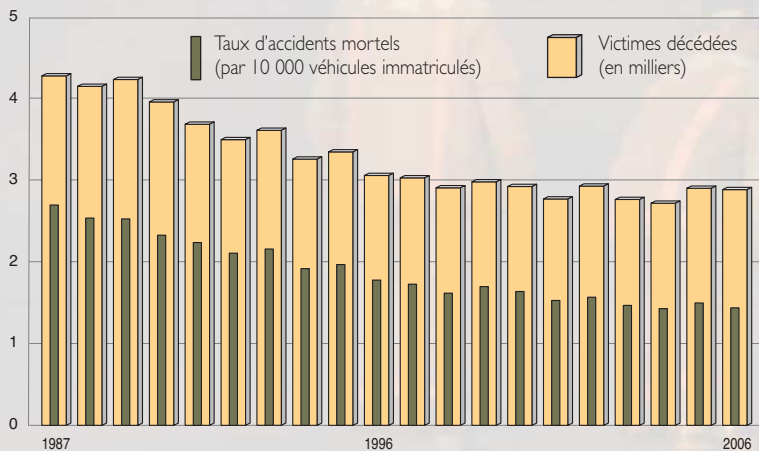
## Victimes décédées selon le type d'usagers de la route • 2002-2006

| Type d'usagers           |   | 2002               | 2003               | 2004               | 2005               | 2006  |
|--------------------------|---|--------------------|--------------------|--------------------|--------------------|-------|
| Conducteurs              | # | 1 516 <sup>r</sup> | 1 428 <sup>r</sup> | 1 389 <sup>r</sup> | 1 507 <sup>r</sup> | 1 546 |
|                          | % | 51,7               | 51,6               | 51,0 <sup>r</sup>  | 51,9 <sup>r</sup>  | 53,5  |
| Passagers                | # | 712                | 649                | 636                | 661                | 617   |
|                          | % | 24,3               | 23,4 <sup>r</sup>  | 23,4 <sup>r</sup>  | 22,8 <sup>r</sup>  | 21,4  |
| Piétons                  | # | 369 <sup>r</sup>   | 379                | 363 <sup>r</sup>   | 344                | 374   |
|                          | % | 12,6               | 13,7               | 13,3 <sup>r</sup>  | 11,8               | 12,9  |
| Cyclistes                | # | 63                 | 45                 | 56                 | 52                 | 73    |
|                          | % | 2,1                | 1,6                | 2,1 <sup>r</sup>   | 1,8                | 2,5   |
| Motocyclistes *          | # | 172                | 177                | 198                | 229                | 218   |
|                          | % | 5,9                | 6,4                | 7,3                | 7,9 <sup>r</sup>   | 7,6   |
| Indéterminés /<br>Autres | # | 100                | 90                 | 80                 | 112                | 61    |
|                          | % | 3,4                | 3,3 <sup>r</sup>   | 2,9 <sup>r</sup>   | 3,8 <sup>r</sup>   | 2,1   |
| Total                    | # | 2 932 <sup>r</sup> | 2 768 <sup>r</sup> | 2 722 <sup>r</sup> | 2 905 <sup>r</sup> | 2 889 |
|                          | % | 100,0              | 100,0              | 100,0              | 100,0              | 100,0 |

\* Englobent les usagers de cyclomoteurs <sup>r</sup> Révisé



## Victimes décédées • 1987-2006

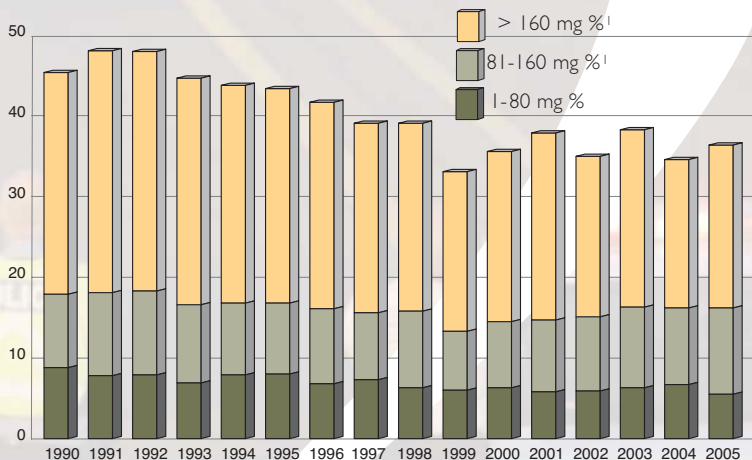


# Taux d'accidents corporels

|          | PAR 100 000 DE POPULATION |                   | PAR MILLIARD DE VÉHICULES-KILOMÈTRES* |                   | PAR 100 000 TITULAIRES DE PERMIS DE CONDUIRE |                   |
|----------|---------------------------|-------------------|---------------------------------------|-------------------|--|-------------------|
|          | Victimes décédées         | Victimes blessées | Victimes décédées                     | Victimes blessées | Victimes décédées                            | Victimes blessées |
| Canada   | 8,9                       | 604,0             | 8,9                                   | 604,2             | 13,0   | 884,5             |
| T.-N.-L. | 7,3                       | 428,7             | 8,5                                   | 501,3             | 10,8   | 638,9             |
| Î.-P.-É. | 18,8                      | 604,2             | 25,0                                  | 803,6             | 26,8   | 863,9             |
| N.-É.    | 9,2                       | 513,4             | 8,4                                   | 470,8             | 13,0   | 726,8             |
| N.-B.    | 14,1                      | 519,1             | 12,3                                  | 452,3             | 19,9   | 729,5             |
| Qc       | 9,4                       | 649,9             | 10,3                                  | 711,1             | 14,8   | 1 027,1           |
| Ont.     | 6,2                       | 539,8             | 6,0                                   | 525,2             | 8,8  | 772,3             |
| Man.     | 10,1                      | 741,2             | 9,9                                   | 729,1             | 16,4   | 1 202,9           |
| Sask.    | 13,9                      | 686,6             | 12,2                                  | 604,4             | 20,2   | 999,8             |
| Alb.     | 13,4                      | 769,1             | 10,0                                  | 570,7             | 17,9   | 1 027,8           |
| C.-B.    | 9,6                       | 586,0             | 12,9                                  | 789,5             | 14,0   | 855,3             |
| Yn       | 41,6                      | 746,1             | 24,2                                  | 434,5             | 55,3   | 991,1             |
| T.N.-O.  | 4,8                       | 267,6             | 5,3                                   | 294,3             | 6,3  | 355,4             |
| Nt       | 0,0                       | 214,4             | n.d.                                  | n.d.              | n.d.   | n.d.              |

\* Statistique Canada, « Enquête sur les véhicules au Canada », N° 53-223-XIF au catalogue.  
 Nota : Les données pour l'Ontario et la Saskatchewan sont préliminaires pour l'an 2006.  
 n.d. : Les données ne sont pas disponibles.

## Pourcentage de conducteurs mortellement blessés, soumis à un test d'alcoolémie et ayant consommé de l'alcool (taux d'alcoolémie > 0 mg %\*)



\*mg % : Taux exprimé sous forme de poids de l'alcool par rapport à un volume de sang donné - de milligrammes pour 100 millilitres de sang.

<sup>1</sup> Avant 2001, les catégories de taux d'alcoolémie étaient présentées comme suit : de 81-150 mg % et > 150 mg %.

Nota : Les données de 2006 n'étaient pas disponibles au moment de la présente publication.

Source : La Fondation de recherches sur les blessures de la route.

## Pourcentage de conducteurs et de passagers décédés ou grièvement blessés qui ne portaient pas la ceinture de sécurité • 2002-2006

|                    | 2002 | 2003 | 2004 | 2005 | 2006 |
|--------------------|------|------|------|------|------|
| <b>Conducteurs</b> |      |      |      |      |      |
| Décédés            | 38,5 | 38,8 | 40,2 | 34,9 | 36,9 |
| Grièvement blessés | 14,2 | 15,5 | 16,3 | 14,3 | 16,2 |
| <b>Passagers</b>   |      |      |      |      |      |
| Décédés            | 35,9 | 39,4 | 39,6 | 35,4 | 38,7 |
| Grièvement blessés | 20,4 | 20,9 | 23,4 | 19,9 | 24,6 |

Nota : Les victimes « grièvement blessées » englobent les victimes admises à l'hôpital pour recevoir un traitement ou être sous observation. Les victimes « grièvement blessées » avant 2004 excluent celles de la Colombie-Britannique. Le pourcentage de victimes « grièvement blessées » en Colombie-Britannique pour les mois de janvier, février et mars 2004 était une estimation.

## Nombre de collisions selon le lieu

| Lieu de collision   | Mortelles    | Avec blessures |
|---------------------|--------------|----------------|
| Urbain <sup>1</sup> | 954          | 102 134        |
| Rural <sup>2</sup>  | 1 625        | 40 909         |
| Indéterminé         | 25           | 1 713          |
| <b>Total</b>        | <b>2 604</b> | <b>144 756</b> |

<sup>1</sup> Urbain comprend : a) les routes et rues urbaines ainsi que les autres zones urbaines, ou b) la vitesse autorisée aux lieux de collision étant de 60 km/h ou moins.

<sup>2</sup> Rural comprend : a) les routes principales, secondaires et locales ainsi que les autres routes, ou b) la vitesse autorisée aux lieux de collision dépassant 60 km/h.

Nota : En Alberta et en Saskatchewan, on entend par « Urbain » toute région à l'intérieur des limites d'une ville, d'une municipalité, d'un village ou d'un hameau. Par « Rural », on entend toute région en dehors de ce qui a été défini pour « Urbain ».



Source : Police provinciale de l'Ontario

## Pourcentage des victimes décédées ou grièvement blessées selon le type d'usagers de la route

| Type d'usagers      | Décédées     | Grièvement blessées |
|---------------------|--------------|---------------------|
| Conducteurs         | 53,5         | 48,4                |
| Passagers           | 21,4         | 25,8                |
| Piétons             | 12,9         | 12,0                |
| Cyclistes           | 2,5          | 3,3                 |
| Motocyclistes       | 7,6          | 8,7                 |
| Indéterminés/Autres | 2,1          | 1,8                 |
| <b>Total</b>        | <b>100,0</b> | <b>100,0</b>        |

## Pourcentage des conducteurs et des passagers décédés ou grièvement blessés selon l'âge

| Groupe d'âge (ans) | Décédés     |           | Grièvement blessés |           |
|--------------------|-------------|-----------|--------------------|-----------|
|                    | Conducteurs | Passagers | Conducteurs        | Passagers |
| 0 - 4              | 0,0         | 3,3       | 0,0                | 2,7       |
| 5 - 14             | 0,2         | 5,9       | 0,5                | 8,8       |
| 15 - 19            | 10,0        | 19,5      | 10,6               | 20,0      |
| 20 - 24            | 13,3        | 13,9      | 14,7               | 15,6      |
| 25 - 34            | 18,7        | 12,8      | 19,9               | 14,6      |
| 35 - 44            | 15,8        | 11,2      | 19,4               | 10,5      |
| 45 - 54            | 16,6        | 8,2       | 16,0               | 8,6       |
| 55 - 64            | 11,8        | 7,6       | 9,9                | 5,7       |
| 65 +               | 13,3        | 16,2      | 8,6                | 9,1       |
| Indéterminé        | 0,3         | 1,4       | 0,4                | 4,4       |
| Total              | 100,0       | 100,0     | 100,0              | 100,0     |



Source: Police provinciale de l'Ontario

## Nombre de titulaires de permis de conduire selon l'âge et le sexe

| Groupe d'âge (ans) | Hommes     | Femmes     | Total      |
|--------------------|------------|------------|------------|
| < 16               | 28 165     | 18 339     | 46 504     |
| 16 - 19            | 559 475    | 492 815    | 1 052 290  |
| 20 - 24            | 929 825    | 856 188    | 1 786 013  |
| 25 - 34            | 1 967 825  | 1 883 528  | 3 851 353  |
| 35 - 44            | 2 356 256  | 2 225 476  | 4 581 732  |
| 45 - 54            | 2 410 613  | 2 265 163  | 4 675 776  |
| 55 - 64            | 1 753 876  | 1 580 013  | 3 333 889  |
| 65 +               | 1 627 315  | 1 323 380  | 2 950 695  |
| Total              | 11 633 350 | 10 644 902 | 22 278 252 |

# Titulaires de permis de conduire et véhicules immatriculés par type • 1987-2006 (en milliers)

|      | Titulaires de permis de conduire <sup>1</sup> | Véhicules utilitaires légers <sup>2</sup> | Véhicules utilitaires <sup>3</sup> | Motocyclettes <sup>4</sup> |
|------|---|---|------------------------------------|----------------------------|
| 1987 | 16 927  | 11 686                                    | 3 659                              | 448                        |
| 1988 | 17 155  | 12 086                                    | 3 850                              | 400                        |
| 1989 | 17 592  | 12 380                                    | 3 962                              | 378                        |
| 1990 | 17 718  | 12 622                                    | 4 000                              | 359                        |
| 1991 | 18 090  | 12 578                                    | 3 516                              | 350                        |
| 1992 | 18 465  | 12 781                                    | 3 461                              | 339                        |
| 1993 | 18 843  | 12 925                                    | 3 455                              | 337                        |
| 1994 | 19 243  | 13 131                                    | 3 510                              | 330                        |
| 1995 | 19 327  | 13 192                                    | 3 535                              | 320                        |
| 1996 | 19 964  | 13 251                                    | 3 620                              | 312                        |
| 1997 | 20 148  | 13 515                                    | 3 684                              | 319                        |
| 1998 | 20 744 <sup>e</sup>                           | 13 887                                    | 3 767                              | 334                        |
| 1999 | 20 934  | 16 538                                    | 722                                | 274                        |
| 2000 | 20 593  | 16 832                                    | 739                                | 311                        |
| 2001 | 20 879  | 17 055                                    | 729                                | 318                        |
| 2002 | 21 163  | 17 543                                    | 724                                | 350                        |
| 2003 | 21 436  | 17 755                                    | 740                                | 373                        |
| 2004 | 21 673  | 17 920                                    | 752                                | 409                        |
| 2005 | 21 937  | 18 124                                    | 786                                | 443                        |
| 2006 | 22 278  | 18 739                                    | 841                                | 485                        |

<sup>1</sup> À l'exception des titulaires de permis de conduire temporaires avant 1999.

<sup>2</sup> Avant 1999, ces immatriculations englobaient les voitures de tourisme. À partir de 1999, la catégorie véhicules utilitaires légers englobe les véhicules de type tourisme (automobiles, fourgonnettes de tourisme), les camions légers et les fourgonnettes (moins de 4 500 kg).

<sup>3</sup> Avant 1999, ces immatriculations englobaient les camions, les autobus et les autres véhicules utilitaires, telles que les fourgonnettes. À partir de 1999, ces immatriculations englobent les véhicules utilitaires (camions et autobus) de plus de 4 500 kg.

<sup>4</sup> Englobent les cyclomoteurs. <sup>e</sup> Estimation.

Source : De 1987 à 1998 : les données proviennent de Statistique Canada, N° 53-219 au catalogue, « Véhicules automobiles, Immatriculations ». Depuis 1999, les données sur les immatriculations proviennent de Statistique Canada, CANSIM, Tableau 405-0004, et les données sur les titulaires de permis sont fournis par chaque administration.

Les données totales pour la Colombie-Britannique qui apparaissent dans cette publication ont été affectées à cause de la diminution des rapports de police qui s'est produite pour les années 1996 à 2004. Les données totales au niveau national ont aussi été affectées, mais dans une moindre mesure.

Pour vous renseigner sur les programmes ou initiatives nationales sur la sécurité routière, téléphonez à Transports Canada en composant sans frais le 1-800-333-0371 ou écrivez-nous à l'adresse électronique : [securiteroutiere@tc.gc.ca](mailto:securiteroutiere@tc.gc.ca). Vous pouvez également consulter notre site Web au : [www.tc.gc.ca/securiteroutiere](http://www.tc.gc.ca/securiteroutiere) ou celui du Conseil canadien des administrateurs en transport motorisé à l'adresse suivante : [www.ccmta.ca](http://www.ccmta.ca).

© Sa Majesté la Reine du Chef du Canada, représentée par le ministre des Transports, 2007

Imprimé en décembre 2007  
N° de catalogue : T45-3/2006  
ISBN 978-0-662-05229-6

Cette publication peut être reproduite sans autorisation pour usage interne seulement dans la mesure où la source est indiquée en entier. Toutefois, la reproduction multiple de cette publication en tout ou en partie à des fins commerciales ou de redistribution nécessite l'obtention au préalable d'une autorisation écrite du ministre des Travaux publics et Services gouvernementaux. Veuillez communiquer avec la section Droit d'auteur de la Couronne et octroi de licences au (613) 996-6886 ou par courriel à : [copyright.droitdauteur@tpsgc.gc.ca](mailto:copyright.droitdauteur@tpsgc.gc.ca).