

RAPPORT ANNUEL 2008



Les couleurs du progrès

Édition

Service des communications
Réseau de transport de la Capitale
ISBN 2-921925-41-9
Dépôt légal – Bibliothèque nationale du Québec, 2009

Concept graphique

Idécom

L'utilisation du masculin sert uniquement à alléger le texte.

Ce document est produit avec des fibres recyclées à 100 %.



Table des matières

La mission du RTC	2
Message du président et du directeur général	3
2008 en couleur	4
La couleur locale	10
Haut en couleur	18
Des couleurs durables	26
Aux couleurs de la fête	34
Les couleurs d'une équipe	38
- Le conseil d'administration	
- Le comité de direction	
- La structure organisationnelle	
- Merci à nos partenaires	
Les états financiers	46



La mission du RTC

Le Réseau de transport de la Capitale a pour mission de permettre aux citoyens de mieux vivre la ville par un transport collectif de qualité, au meilleur coût pour la collectivité.

Ce faisant, le RTC contribue à un environnement sain et à un aménagement urbain de qualité, tout en soutenant le développement économique, social et culturel de la région.

Les couleurs du progrès

On se souviendra de 2008 comme d'une année exceptionnelle où les couleurs du Réseau de transport de la Capitale ont été mises en valeur et exploitées à son maximum. Plusieurs défis de taille ont été relevés avec brio tout au long de l'année.

La popularité du transport en commun cette année est en grande partie liée aux événements du 400^e anniversaire de la ville de Québec. Fier partenaire de premier plan aux festivités, le RTC a su se positionner comme transporteur de qualité en offrant un service irréprochable, particulièrement lors des moments forts des célébrations. L'arrivée de la navette Industrielle Alliance a également créé un engouement encore plus grand pour le transport en commun.


L'augmentation de l'achalandage de 11 % par rapport à 2007 confirme que la population a redécouvert la variété des services du RTC. Du jamais vu dans l'histoire de l'entreprise. La croissance de la clientèle en 2008 nous a permis d'ajouter 40 000 heures de service sur une base annuelle.

En marge des activités du 400^e, plusieurs nouveautés ont confirmé la volonté du RTC de poursuivre la réalisation des projets inscrits dans son Plan stratégique de développement des services 2005-2014 afin de rendre le transport collectif toujours plus moderne et attrayant pour les gens de Québec. Première société de transport canadienne à implanter un parcours écologique, le RTC a une fois de plus montré ses couleurs avec le succès de la mise en service des huit Écolobus. Le virage entrepris en 2008 vers le développement durable positionne le RTC au cœur de l'action. La construction du nouveau centre Métrobus est entamée et accueillera 67 autobus articulés d'ici 2011.

Plusieurs démarches et mesures ont été développées pour encourager l'utilisation du transport en commun. Nous n'avons qu'à penser à l'introduction de la carte à puce, l'amélioration de la desserte de Saint-Augustin-de-Desmaures et la campagne de marketing musclée « Des solutions qui nous transportent ». Les progrès de 2008 démontrent la force de notre équipe et annoncent déjà une année 2009 haute en couleur.

Nous saluons le professionnalisme des employés et leur dévouement. Nous remercions les membres du conseil d'administration et du comité de direction pour leur soutien et leur apport précieux au succès de l'entreprise.

Le président,



Gilles Marcotte

Le directeur général,



Normand Carrier



Gilles Marcotte

Normand Carrier

A large, stylized number '10' is positioned in the upper left and center of the page. The '1' is a solid blue shape, while the '0' is a white outline. A red diagonal line crosses through the '0'.

10

2008

en couleur

Jamais, le Réseau de transport de la Capitale n'a ajouté tant de nouveautés en une année. Cette vague d'innovations confirme la détermination du RTC à réaliser les actions prévues dans son Plan stratégique de développement des services 2005-2014, et ce, dans le but de rendre le transport collectif toujours plus moderne et attrayant pour les gens de Québec.



Survol en images

- 1 **28 février:** Annonce de la mise en œuvre de sept programmes d'aide au transport collectif
- 2 **29 mai:** Mise en service de la navette Industrielle Alliance
- 3 **1^{er} juin:** Fin du magazine Expresso (anciennement Le Soleil en bus) et production d'une édition spéciale estivale de son propre magazine La Voie réservée.
- 4 **14 juin:** Mise en service de l'Écolobus



1



2



3



4



6

5



6

- 5 **14 juin:** Le RTC exploite le service à Saint-Augustin-de-Desmaures
- 6 **14 juillet:** Coup d'envoi des travaux de construction du nouveau centre Métrobus
- 7 **20 juillet:** Dans le cadre du 400^e, service renforcé lors du spectacle de Paul McCartney
- 8 **16 août:** Mise en service du parcours 802

- 9 **1^{er} septembre:** Implantation de la carte à puce auprès de sa clientèle
- 10 **10 septembre:** Activité de remerciements aux employés du RTC pour leur travail durant le 400^e anniversaire de la ville de Québec.
- 11 **Novembre:** Lancement du nouveau planificateur d'itinéraires Trajecto



Crédit: Gilles Fréchette

7



8



9



10



11

Le RTC en 2008

Effectif	1 399
Personnel chauffeur	843
Personnel de l'entretien	287
Personnel administratif et de soutien	269

Le parc autobus

Nombre d'autobus	547
Nombre d'autobus articulés	2
Nombre d'autobus électriques	8
Nombre de parcours	109
Nombre de terminus	8
Nombre d'abribus	1 090
Nombre d'abribus tempérés	9
Nombre de zones d'arrêts	4 587
Longueur du réseau	675 km
Longueur de voies réservées	42,1 km
Nombre de clients par jour	66 236

Le parc autobus du RTC compte 547 véhicules, dont 395 autobus à plancher bas. Au 31 décembre 2008, l'âge moyen des autobus s'élevait à 7,35 ans.

Services

Le RTC a adopté des logotypes simplifiés pour distinguer ses différents services:

Métrobus, leBus, eXpress et Écolobus. Ces « marques de commerce » apparaissent depuis l'automne sur les guides horaires, les affiches trajet-horaire, le site Internet et plusieurs autres outils d'information. Ces logos aident à repérer facilement l'information sur chaque service. Les pastilles et les couleurs utilisées favorisent le repérage dans le paysage urbain.

Territoire desservi

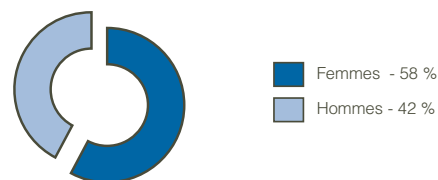
Le RTC assure le transport collectif dans l'agglomération de Québec, laquelle compte environ 537 000 habitants*. La majorité des services sont assurés par le RTC.

Quelques-uns sont exploités par des entreprises externes en vertu de contrats les liant au RTC. C'est le cas pour le service de transport adapté (TAQM devenu STAC). Il existe aussi des ententes avec les municipalités de Boischatel et Shannon pour y offrir le service.

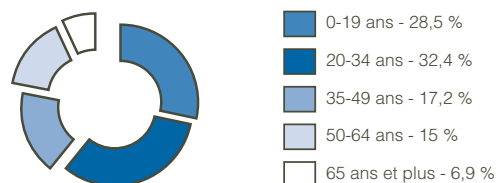
* Institut de la statistique du Québec, 2009

Profil de la clientèle

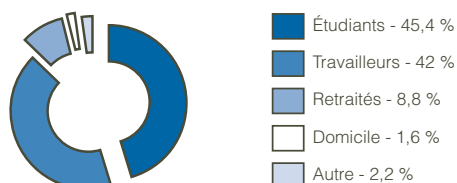
Répartition hommes / femmes



Répartition selon l'âge



Une clientèle active



Le RTC offre des services de qualité qui répondent aux besoins de sa clientèle, et ce, au meilleur coût possible. Les principaux services sont :



Métrobus : un moyen efficace d'accéder aux centres d'activité. Métrobus est le service par excellence pour accéder efficacement aux principaux centres d'activité de la ville. Il vous propose des bus à haute fréquence circulant principalement sur des voies réservées. En plus, il est disponible 7 jours sur 7!
Parcours 800, 801 et 802



Écolobus : une façon «écolo» de se déplacer dans le Vieux-Québec. Avec ses minibus électriques non polluants et très silencieux, le service Écolobus contribue à conserver un environnement de qualité dans le Vieux-Québec. Faites gratuitement l'essai de cette solution de transport totalement «écolo»!
Écolobus fait la navette entre le Manège militaire et la Gare fluviale. Il est en service 7 jours sur 7.



eXpress : le meilleur moyen pour se rendre au travail ou à l'école! Il emprunte les autoroutes et vous transporte donc rapidement de votre secteur résidentiel vers le centre-ville de Québec ou le centre de Sainte-Foy. Il est disponible en semaine, principalement aux heures de pointe.
Parcours 200 à 399



Service Couche-tard : service offert tous les vendredis et samedis soirs à 1 h 30 et quelques départs à 3 h, sur certains parcours, à partir de la place D'Youville.



leBus : le service couvre l'ensemble du territoire et assure la liaison entre les quartiers résidentiels et les centres d'activité. Il dessert les principaux boulevards et les artères locales.
Parcours 1 à 99 (service 7 jours sur 7). Parcours 100 à 199 (service en semaine aux heures de pointe)



Service Taxibus : service de transport par taxi accessible dans certains secteurs non desservis par le RTC. Il est disponible sur appel selon un horaire fixe et vous permet l'accès à certains parcours.



Parc-O-Bus : stationnement gratuit permettant de garer votre voiture afin d'utiliser les services du RTC. Plus d'une vingtaine de Parc-O-Bus sont répartis sur le territoire desservi par le RTC.

Grille des tarifs

1^{er} septembre 2008* 1^{er} mars 2008 2007

Tarif Général

Abonnement mensuel	71,55 \$	68,25 \$	66,35 \$
Billet	2,45 \$	2,35 \$	2,30 \$
Monnaie	2,60 \$	2,50 \$	2,50 \$

Tarif Étudiant

Abonnement mensuel	48,00 \$	45,80 \$	44,55 \$
Billet	1,70 \$	1,60 \$	1,55 \$
Étudiant +	2,45 \$	2,35 \$	2,30 \$
Monnaie	2,60 \$	2,50 \$	2,50 \$

Tarif Aîné

Abonnement mensuel	32,95 \$	31,45 \$	30,60 \$
Billet	1,70 \$	1,60 \$	1,55 \$
Monnaie	2,60 \$	2,50 \$	2,50 \$

Autre tarif

Laissez-passer 1 jour	6,45 \$	6,15 \$	5,95 \$
-----------------------	---------	---------	---------

* En raison de la hausse vertigineuse du coût du carburant, le Réseau de transport de la Capitale s'est vu dans l'obligation d'augmenter ses tarifs en cours d'année. L'importance du montant additionnel à payer en frais pétroliers a obligé la société à prendre une action rapide pour équilibrer son budget. Comme organisation responsable, le RTC se devait de terminer l'année 2008 sans déficit. Cela représente une hausse de tarifs de 4,7 %.

Sources de revenus

Le budget annuel du RTC se chiffre à 152 millions \$ pour 2008. Il provient principalement de la contribution des villes constituant l'agglomération de Québec (48,8 %) et de la clientèle (35,7 %).



La couleur locale

Avec ses 66 000 clients au quotidien, le Réseau de transport de la Capitale génère des impacts positifs pour Québec et contribue à l'essor économique de la région. Il contribue entre autres à la réussite des nombreux événements qui rythment la vie de Québec en transportant plus de 40 % des participants.



Service à la clientèle

	2008	2007
Appels reçus	531 231	494 769
Visites dans le site Internet	2 330 671	1 639 709
Objets trouvés dans les autobus	15 164	12 996

L'entretien

	2008	2007
Kilomètres parcourus par l'ensemble du parc autobus	25,8 millions	23,6 millions
Litres de carburant diesel consommés	14,7 millions	13,5 millions
Bons de travail exécutés (Immeubles, réseau et véhicules)	64 969	52 038
Nettoyages d'autobus effectués (lavage intérieur)	1 450	1 255
Moyenne de bon fonctionnement (MDBF)*	4 811 km**	5 083 km

* Indique le nombre de kilomètres parcourus par les autobus entre deux pannes ayant perturbées le service offert à la clientèle.

** Inclut les autobus électriques.



Crédit: Gilles Fréchette

Hausse spectaculaire de l'achalandage

L'achalandage total de 2008 a atteint 45,6 millions de passages, constituant ainsi une augmentation de 11% en comparaison à 2007.

De fait, en juillet, le RTC a dénombré 1 million de passages de plus que l'an dernier à la même période. Le nombre de passages est ainsi passé de 3 millions à 4 millions, soit une hausse supérieure à 33%. C'est la première fois depuis mars 1988 que le RTC transporte autant de gens en un seul mois.

Notons également une hausse importante de 7,5% des abonnements mensuels par rapport à 2007.



Service sans cesse amélioré

Au total, 72 000 heures de service ont été ajoutées sur le réseau, sur une base annuelle, en améliorations et en ajustements de service, ce qui représente un investissement de 5,4 M \$. Parmi les modifications, soulignons l'ajout d'une ligne Métrobus, la création de six nouveaux parcours, plus d'une vingtaine de parcours touchés par des ajouts de départs et des modifications de trajets.



Services spéciaux pour les événements récurrents

Le RTC a mis à la disposition de la population des navettes spéciales aller-retour rapides afin de couvrir plusieurs événements durant l'année tels que: Red Bull Crashed Ice, Championnats mondiaux de hockey, Chute Montmorency en lumière, Spectacle aérien, etc.

De plus, du 14 juin au 16 août, le RTC a également ajouté des services spéciaux pour se rendre aux grands événements de l'été: La messe du Congrès eucharistique, Fête du Canada, Les Grands Feux Loto-Québec, Les Fêtes de la Nouvelle-France, Festivent, Expo-Québec. Le RTC a effectué 657 000 déplacements pour les événements spéciaux, comparé à 373 000 déplacements en 2007.



Navette Industrielle Alliance

Véritable succès populaire, la navette Industrielle Alliance a marqué à jamais l'histoire du RTC. Près de 700 000 passages ont été enregistrés, soit sept fois les prévisions initiales.

L'objectif de cette navette Industrielle Alliance consiste à offrir à la population de Québec et aux nombreux visiteurs un service de transport facilitant l'accès à 16 lieux et attraits situés entre l'Aquarium du Québec et le terminus Beauport, et ce, pour un coût minime de 2 \$ par jour.

Lors du colloque de l'Association du transport urbain du Québec (ATUQ) qui s'est tenu le 3 octobre 2008 au Château Montebello, le RTC a été le récipiendaire du prix « Réalisation exceptionnelle » pour la navette Industrielle Alliance.



Jean-Jacques Beldié, président de l'ATUQ, Pierre Renaud, chauffeur, Jean-Baptiste Maur, agent de développement en planification des services, Denis Falardeau, gareur, Hélène Drolet, conseillère en marketing et Gilles Marcotte, président du RTC.

Laissez-passer trimestriel pour les étudiants



À l'automne 2008, 3345 abonnés universitaires ont profité du programme leur offrant un minimum de 12,5% de rabais sur le coût de leur laissez-passer mensuel.

Les étudiants inscrits à plein temps à l'Université Laval ont eu accès au laissez-passer trimestriel (LPT) grâce à une entente avec la Confédération des associations d'étudiants et d'étudiantes de l'Université Laval (CADEUL). Ce projet résulte d'une collaboration entre les étudiants de l'Université Laval, le RTC et la Société de transport de Lévis.

Autre innovation cette année, les étudiants des cégeps de Sainte-Foy et F.-X.-Garneau peuvent désormais s'inscrire à un programme d'abonnement. Cette nouvelle entente a permis à 1212 étudiants de s'abonner.

Les sociétés de transport de Québec et de Lévis offrent un rabais de 10%; une bonification de ce rabais s'ajoute grâce à une aide financière. Jeunesse de la région de la Capitale-Nationale et du Forum Jeunesse régionale Chaudière-Appalaches.

L'abonne BUS populaire

Le programme d'abonnement annuel au transport en commun avec déductions à la source est facile et avantageux tant pour l'employeur que pour l'employé. L'employeur facilite les déplacements de son personnel, en offrant une solution économique et pratique à la mobilité. Pour sa part, l'employé bénéficie d'un

rabais de 10% sur le coût de 12 laissez-passer mensuels, avec un tarif garanti d'un an, pour lui et sa famille immédiate.

Près de 6 610 abonnés ont profité de ce programme cette année, soit une augmentation de 24% en comparaison avec 2007. Sept nouveaux employeurs ont adhéré au programme, pour un total de 62 partenaires.



Avantage Famille

offert pour la Relâche

La promotion Avantage Famille a été offerte pour une troisième année consécutive à l'occasion de la relâche scolaire du 25 au 29 février. Les détenteurs de laissez-passer mensuels Général et Aîné ont pu être accompagnés, sans frais additionnels, d'un maximum de trois enfants de 12 ans et moins.

À l'écoute des familles, le RTC souhaite ainsi encourager les familles à utiliser le transport collectif et faciliter leurs déplacements. Elles peuvent ainsi se déplacer à peu de frais, à différents événements, au centre commercial, ainsi qu'à leurs lieux de loisirs.

Le nouveau règlement 230 concernant les titres de transport du RTC, entré en vigueur le 10 juillet 2008, permet désormais à tout adulte, détenant un titre de transport valide, de bénéficier de la promotion Avantage Famille.

Semaine de la sécurité routière 2008

Pour une troisième année, le RTC a tenu une Semaine de la sécurité routière du 26 au 30 mai. Plus de 300 personnes ont visité le stand, dont 125 chauffeurs. Sur la route, les inspecteurs et les policiers ont remis 2 500 feuillets de sensibilisation aux automobilistes.

L'entreprise met beaucoup d'énergie à faire de la sécurité routière une priorité. En 2008, des investissements de 200 000 \$ ont été consacrés à la sécurité routière. Mentionnons l'achat du logiciel VigilVanguard, un outil moderne de for-



mation pour la conduite et la location du simulateur de conduite du Centre de formation en transport de Charlesbourg. De plus, un préventionniste en sécurité routière a fait son entrée au RTC.

Dans le cadre de la semaine, une activité de reconnaissance a mis en valeur le travail exemplaire des chauffeurs ayant accumulé cinq, dix et quinze ans de conduite sécuritaire et préventive.

Les couleurs du réseau

« Des solutions qui nous transportent », une campagne qui s'imposait naturellement.

Des solutions qui nous transportent

Des nouveaux parcours à la carte OPUS, en passant par l'Écolobus
et le nouveau Métrobus, le RTC ne cesse d'innover.
Nous avons certainement une solution pour vous.

www.rtcquebec.ca



La campagne publicitaire dévoilée en début d'année, « Des solutions qui nous transportent », voulait prouver concrètement pourquoi le transport en commun est devenu une alternative intelligente.

Plusieurs campagnes publicitaires ayant pour objectif de mettre en valeur les nouveaux services offerts ont été développées, et ce, appuyées par un axe de communication préparant le terrain à l'arrivée prochaine d'un nouveau positionnement (La fête nous transporte, L'Écolobus nous transporte, Le nouveau Métrobus nous transporte, etc.).

Les résultats positifs obtenus au cours de la dernière année et la sympathie du public envers le RTC ont créé un momentum parfait pour instaurer cette campagne qui a mis en valeur le nouveau positionnement du RTC et a permis aux usagers de s'approprier celui-ci.

Elle offrait aussi aux clientèles potentielles de trouver une solution adaptée à leurs besoins. Une stratégie a été développée afin d'inviter les gens à découvrir, par l'entremise de notre site Internet, le ou les services pouvant leur convenir. Une campagne qui s'imposait simplement et tout naturellement, puisqu'elle s'appuyait sur des réalisations concrètes.

Site Internet bien en évidence

Dans l'ensemble des communications pour informer la clientèle, l'adresse du site Internet du RTC a été mise en avant plan cette année. Une augmentation de 35% du nombre de visiteurs a été enregistrée.



Nouveaux outils promotionnels plus accessibles

La refonte des outils d'information a permis de produire de nouveaux guides horaires ainsi qu'un nouveau guide à la clientèle. À l'intérieur, les textes sont plus efficaces et la mise en page plus performante. De plus, soulignons qu'une attention particulière a été apportée afin d'assurer le respect des normes d'accessibilité pour répondre aux besoins des personnes à limitations fonctionnelles.





Haut en couleur

Le Réseau de transport de la Capitale innove et voit grand. Entreprise en pleine croissance, elle souhaite séduire sa clientèle. La construction du nouveau centre Métrobus est la concrétisation de l'amélioration de nos services.

Photo à droite: La première pelletée de terre du nouveau centre Métrobus, par M. François Picard, conseiller municipal et vice-président du comité exécutif de la ville de Québec, le président du RTC, M. Gilles Marcotte, et M. Denis Jean, sous-ministre des Transports.



Investissements du gouvernement du Québec dans les transports collectifs

Le 28 février, le RTC a accueilli la ministre des Transports du Québec et ministre responsable de la région de la Mauricie, Mme Julie Boulet, ainsi que la ministre du Développement durable, de l'Environnement et des Parcs, Mme Line Beauchamp, lors d'une conférence de presse. Elles ont dévoilé la mise en oeuvre de l'ensemble des sept programmes d'aide découlant de la Politique québécoise du transport collectif, lancée en juin 2006. Ces annonces représentent 4,5 milliards de dollars d'investissements sur cinq ans dans les transports collectifs et actifs au Québec.

Pour le RTC, cela assure le financement de nos projets, dont 260 M \$ sont planifiés pour les trois prochaines années. Grâce à ces programmes, les deux tiers des investissements seront financés par les gouvernements provincial et fédéral.



Le RTC assure la desserte de Saint-Augustin-de-Desmaures

Depuis le 14 juin, le RTC assure la desserte de Saint-Augustin-de-Desmaures. Une proposition de service a été présentée à la population de la municipalité en février, puis ajustée en considérant plus de 80 % des 150 commentaires reçus.

Parmi les faits saillants du nouveau service, mentionnons la création de cinq parcours offrant un total de 86 départs, l'élimination de la correspondance à la rue de l'Hétrière et des liens directs à partir du centre et du secteur Les Bocages vers Sainte-Foy et Québec. Le RTC aura donc ajouté 6 000 heures de service par année à Saint-Augustin-de-Desmaures.

Centre d'information au centre-ville

Le centre d'information ouvrira ses portes en début d'année 2009. Situé au cœur du Vieux-Québec, plus précisément au coin des rues Saint-Joachim et Honoré-Mercier, le centre d'information du RTC deviendra un point de convergence important pour quiconque désirant obtenir des renseignements utiles, diversifiés et personnalisés sur les services du réseau de transport en commun de la ville de Québec.



Un nouveau Métrobus

Circulant depuis le mois d'août, le tout nouveau Métrobus 802 relie la Haute-Ville de Québec, angle boulevard René-Lévesque et Calixa-Lavallée, au terminus Beauport. Près de 100 000 personnes ont ainsi accès à ce service rapide aux fréquences élevées.

Le RTC, conjointement avec la Ville de Québec et le ministère des Transports du Québec (MTQ) ont entrepris ces travaux afin d'offrir des services et des aménagements qui répondent aux besoins des utilisateurs d'aujourd'hui.

L'implantation du Métrobus 802, qui s'inscrit dans la foulée des projets de développement du RTC, nécessite un investissement de 9M \$, dont 84,5 % subventionnés par les gouvernements provincial et fédéral.

Stations tempérées pour plus de confort

Sur la ligne Métrobus 802, deux nouvelles stations tempérées plus modernes ont été construites pour assurer un meilleur confort et plus de sécurité aux usagers. La construction d'une troisième station tempérée a débuté en octobre. Environ 2 000 personnes par jour transitent dans ces deux stations tempérées et l'achalandage est appelé à croître.

L'actualisation des zones d'attente fait partie du plan stratégique. Les stations tempérées peuvent accueillir 45 personnes à l'intérieur d'une aire fermée.





Voies réservées

Les travaux d'aménagement des voies réservées sur la rue Marie-de-l'Incarnation et sur la côte de la Pente Douce ont débuté cette année.

Crédit: Érick Labbé

Nouveaux parcours pour de nouvelles clientèles

En 2008, plusieurs parcours ont été créés. Le secteur nord-est de Cap-Rouge est maintenant desservi avec le parcours 14. Le parcours 64 relie l'ensemble du quartier Vanier au centre-ville, Place Fleur de Lys et les Galeries de la Capitale. Le nord de Vanier est désormais relié à la colline Parlementaire aux périodes de pointe avec l'ajout du parcours 65.

Le trajet du parcours 44 assure un relais entre Sainte-Thérèse-de-Lisieux et le secteur commercial Clémenceau, et entre les Promenades Beauport et le terminus Beauport. Le parcours 78 dessert maintenant les travailleurs de la zone aéroportuaire de Québec.

La description des parcours est disponible sur notre site Internet au www.rtcquebec.ca.



Crédit: Érick Labbé



Trajecto

Itinéraires sur mesure



Trajecto, nouveau planificateur d'itinéraires

En novembre 2008, le RTC a franchi un pas de plus vers la modernité en annonçant à sa clientèle la mise en ligne de son tout nouveau planificateur d'itinéraires, Trajecto.

Outil d'information le plus souhaité par la clientèle du RTC, il permet à un utilisateur du transport en commun de planifier un déplacement le plus efficacement possible. Trajecto facilite à coup sûr la compréhension et l'utilisation du transport en commun dans toute l'agglomération de Québec.

Les quelque 7 000 visiteurs qui consultent le site Internet du RTC quotidiennement pourront planifier leurs déplacements à l'aide de Trajecto 24 heures sur 24, et ce, 7 jours sur 7. Au mois de décembre seulement, 28 103 visites ont été comptabilisées. Cet outil est financé à 84,5 % par Transports Québec.

La QUALITÉ, au cœur de nos préoccupations

À l'intérieur de notre Plan d'entreprise 2005-2009, sous le volet « service-client », on retrouve la vision à long terme suivante: « Des produits de qualité, des clients satisfaits ».

La démarche d'amélioration continue était lancée!

La politique Qualité, en vigueur depuis mai 2008, oriente la mise en oeuvre des actions d'amélioration continue afin d'accroître la qualité de nos services. Cette politique a comme objectifs de faire progresser l'organisation et ses ressources afin de répondre aux attentes de ses clients et de confirmer l'engagement du RTC à l'amélioration de la qualité pour satisfaire sa clientèle.

Cette année, deux critères ont été plus approfondis, soit: Courtoisie et Conduite ainsi que Sécurité routière.

Démarche d'amélioration continue en sécurité routière

Une équipe de travail incluant cinq experts en contenu a été constituée pour piloter le dossier. En cours de processus, trois groupes de discussions incluant des chauffeurs et des gestionnaires de premier niveau ont été rencontrés afin

de mieux cerner l'ensemble des problématiques et des solutions possibles.

Il en a découlé un plan d'actions de plus de quarante points, le maintien du comité pour assurer la mise en place des

actions requises par ce plan et le développement d'un tableau de bord mensuel qui quantifie les résultats obtenus et porte une attention particulière aux interventions à effectuer.



De toutes les couleurs

Dotation

Le développement au RTC se fait également sentir dans son personnel. En effet, 100 postes de chauffeurs ont été comblés en 2008. En octobre, un autre concours s'est tenu pour combler les besoins de 2009.

L'embauche d'un préventionniste en sécurité routière est également une nouveauté cette année. Le RTC est la seule société de transport à avoir un poste dédié à la formation pratique des aspirants chauffeurs en période de probation.



La formation, essentiel pour performer

La RTC dispose d'un nouveau centre de formation temporaire, situé au 5275, boulevard des Gradins. La formation des nouveaux chauffeurs, la formation sur la carte OPUS ainsi qu'un atelier sur le changement sont donnés à cet endroit.

Plus de 50 000 heures de formation pour le personnel du RTC ont été comptabilisées en 2008.



« SYSAFFECTA »

nouveau système d'affectation électronique

Sysaffecta facilite la tâche des chauffeurs et des répartiteurs. Conservant l'affichage d'information de l'ancien processus, ce nouvel outil de travail s'avère plus rapide et convivial. Produit entièrement réalisé par notre Service informatique, il implique un minimum d'utilisation et de manipulation de papier. Les principaux intéressés consultent désormais les horaires des courses via les postes de consultation installés à la salle des chauffeurs avant même la prochaine période de choix d'affectation.

Programme d'accès à l'égalité en emploi

Conformément à la loi sur l'accès à l'égalité en emploi, un programme élaboré par le RTC a été présenté à la Commission des droits de la personne et des droits de la jeunesse en octobre 2008 dans le but d'être adopté rapidement pour 2009.

Les couleurs de notre générosité

Encore cette année, le RTC et son personnel se sont montrés généreux afin d'aider deux organismes qui leur tiennent particulièrement à cœur, soit Centraide et la Croix-Rouge. Une campagne de sollicitation s'est tenue du 14 au 29 octobre 2008. Les dons à la Croix-Rouge ont connu une augmentation de près de 30% en 2008; ils sont passés de 5 450 \$ l'an dernier à 7 050 \$ cette année. Les sommes accumulées pour Centraide s'élèvent à 20 150 \$. Au total, un montant de 27 200 \$ sera remis aux deux organisations, en comparaison à 26 910 \$ l'an dernier.



Centraide



Croix-Rouge canadienne

Pour Moisson Québec, le RTC a participé à leur campagne en finançant leur placement publicitaire sur nos autobus.

Chaque année, le RTC permet à différents organismes de solliciter les employés du RTC dans ses locaux. Il s'agit de: la Fondation des maladies du cœur, Mira, la Société canadienne du cancer (vente de la jonquille), la Société de la sclérose en plaques, la Société d'Alzheimer, les Petits Déjeuners du bonheur. Le personnel a également encouragé deux employés qui se sont inscrits à Leucan au concours des têtes rasées.

Tous ces petits gestes démontrent l'implication du RTC et de ses employés auprès des organismes caritatifs.



Des couleurs durables

Nos solutions vertes s'inscrivent dans une perspective de développement durable et de protection de l'environnement. Ainsi, l'Écolobus, la carte OPUS et le nouveau centre Métrobus visent à améliorer concrètement la qualité de vie des citoyens et à contribuer au développement économique de la ville.



Je roule à l'électricité

www.rtcquebec.ca

0892

RTC
RESEAU DE TRANSPORT DE LA CAPITALE

Écolobus

Le centre Métrobus dévoile ses couleurs

Avec le nouveau centre Métrobus, le RTC franchit un autre pas important dans la réalisation de son Plan stratégique de développement des services 2005-2014 pour accroître l'achalandage et la place du transport en commun dans l'agglomération de Québec.



Déterminé à stimuler l'intérêt des citoyens, le RTC mise beaucoup sur le renforcement des lignes Métrobus 800 et 801, lesquelles sont déjà très populaires. L'ouverture du centre Métrobus est prévue à l'été 2009. Environ deux cents employés y travailleront, dont une majorité de chauffeurs.

L'utilisation de véhicules articulés est essentielle pour augmenter l'efficacité du service. Or, le centre d'exploitation actuel ayant atteint sa pleine capacité opérationnelle, la construction d'un nouveau centre d'entretien et de remisage des autobus articulés était primordiale.

Sa construction

Érigée dans le parc industriel Armand-Viau, la nouvelle infrastructure abritera les 67 véhicules articulés. L'emplacement du centre Métrobus a été déterminé de concert avec la Ville de Québec. De fait, le parc Armand-Viau constitue un endroit stratégique en raison des importantes voies d'accès à proximité et des projets de développement du RTC.

Certification LEED®

D'une superficie de 18 000 mètres², le bâtiment est construit en vue d'obtenir la certification LEED® (Leadership in Energy and Environmental Design). La certification LEED® reconnaît les projets de bâtiments qui ont démontré un engagement envers la durabilité en répondant aux normes de performance les plus élevées. La gestion des eaux pluviales, la réduction de la pollution lumineuse, l'aménagement paysager économe en eau, la réduction de la consommation d'eau et la performance énergétique sont des exemples d'engagements durables qui ont été réalisés dans la construction du centre Métrobus.



Les articulés à l'essai

Le RTC a commencé l'essai du premier véhicule articulé à plancher bas de présérie Nova LFS Artic. De février à août, deux autobus articulés de cette présérie ont été à l'essai à Québec et dans d'autres sociétés de transport ayant commandé les nouveaux autobus articulés à plancher bas. Le véhicule de 62 pieds (18,9 mètres) de long peut accueillir 120 passagers, soit le double des autobus à plancher bas standards de 40 pieds (12,2 mètres).



À l'ère d'OPUS

La migration vers la carte à puce figure parmi les plus importants projets de développement menés par le RTC. En septembre, une vaste campagne d'information et de publicité a été mise en place pour l'arrivée de la carte OPUS destinée aux utilisateurs de l'abonnement mensuel au tarif Général.

Implantation de la carte OPUS

L'abonne BUS et Général	2008
Étudiants et Aînés	2009
Billet et monnaie	2010



L'Écolobus, projet pilote à succès

Depuis le 14 juin 2008, le parcours écologique est officiellement en service dans le Vieux-Québec.

Le parcours écologique est présentement un projet pilote de deux ans. Le projet pilote coûte environ 12 M \$ et inclut l'achat des véhicules, l'exploitation et la gratuité pour accéder au service. Il est financé par le Programme de démonstration en transport en commun de Transport Canada, le gouvernement provincial et la Ville de Québec.

Son parcours

Le parcours écologique effectue la liaison entre la colline Parlementaire (départ du Manège militaire), le Vieux-Québec, le Vieux-Port et le traversier. Il est en service la semaine en dehors des heures de pointe ainsi que le samedi et le dimanche toute la journée.

Le nouveau type de véhicule est moins polluant, moins bruyant et de petite taille. Il permet donc de dresser un bilan environnemental des plus positifs.

Pour effectuer ce trajet pendant toute une journée, le minibus électrique engendre des coûts de 3,50 \$ en électricité alors qu'un véhicule régulier en coûterait plus de 60 \$ en diesel pour effectuer le même nombre de kilomètres.

La formation du personnel

Le personnel chauffeur ainsi que les mécaniciens appelés à travailler sur ce projet ont naturellement reçu la formation d'appoint requise. Pour le personnel chauffeur, les surnuméraires du printemps ont d'abord été formés, puis les chauffeurs réguliers qui conduisent les Écolobus depuis la période d'affectation du 14 juin. La quasi-totalité des chauffeurs ont été formés au cours de l'année 2008.

Nouveau centre Écolobus

Les huit minibus électriques que le RTC a commandés au coût de 400 000 \$ chacun sont entreposés dans les locaux de Dupont Industries dans Limoilou. Un centre d'exploitation et d'entretien y a été aménagé par le RTC. Il était important de s'installer près du parcours écologique par souci d'efficacité opérationnelle et énergétique.



Semaine des transports collectifs et actifs



À l'occasion de la Semaine des transports collectifs et actifs, du 21 au 26 septembre 2008, le RTC s'est lancé le défi de convertir certains automobilistes au transport en commun. Durant la semaine, une escouade spéciale a visité les stationnements souterrains de la ville pour remettre aux automobilistes des dépliants, invitant les automobilistes à essayer gratuitement l'autobus durant une à deux semaines au cours de l'automne.

L'escouade RTC a rencontré 1 680 personnes. Près de 1 400 feuillets de promotion ont été distribués. À la suite de cette distribution, 123 personnes se sont prévaluées de l'essai gratuit de l'autobus.

Un kiosque d'information à place D'Youville a permis de répondre aux questions des usagers et de les informer sur nos nombreux services.

Bus à peindre lors de la journée « En ville, sans ma voiture ! »

Véritable tradition lors de la journée « En ville sans ma voiture ! », un autobus a aussi servi de toile pour les artistes en herbe présents. Des dizaines de personnes de tous âges ont pu s'exprimer sur le bus durant la journée. Gouache, pinceaux et talent étaient de la partie afin de maquiller le véhicule.



Mobili.T

Au mois de novembre, le Centre de gestion des déplacements du Québec métropolitain, Mobili.T, a présenté des solutions dans le but d'améliorer la mobilité des employés et l'accessibilité au site de la rue des Rocailles dans un souci de développement durable. Un diagnostic et un plan d'actions ont été déposés en décembre.

Vélo-Ville

Entre le 11 juin et le 31 octobre 2008, le RTC a participé au programme Vélo-Ville en mettant à la disposition de ses employés six vélos classiques, dont deux de course, deux réguliers et deux vélos à assistance électrique.

Des pneus gonflés à l'azote

En décembre 2008, le RTC a acheté un générateur d'azote pour la station de montage des pneus. Ce projet est en lien avec la politique environnementale découlant du *Plan stratégique de développement des services 2005-2014* et du *Plan d'entreprise 2005-2009*.



Les pneus des autobus seront désormais gonflés à l'azote dès 2009. Les avantages de l'azote sont de maintenir une pression plus constante dans les pneus et, par conséquent, réduire la force de résistance au roulement. Cela entraînera donc une réduction de 1 % de la consommation de carburant contribuant ainsi à réduire nos impacts sur l'environnement. L'azote augmente également la durée de vie des pneus et des jantes.

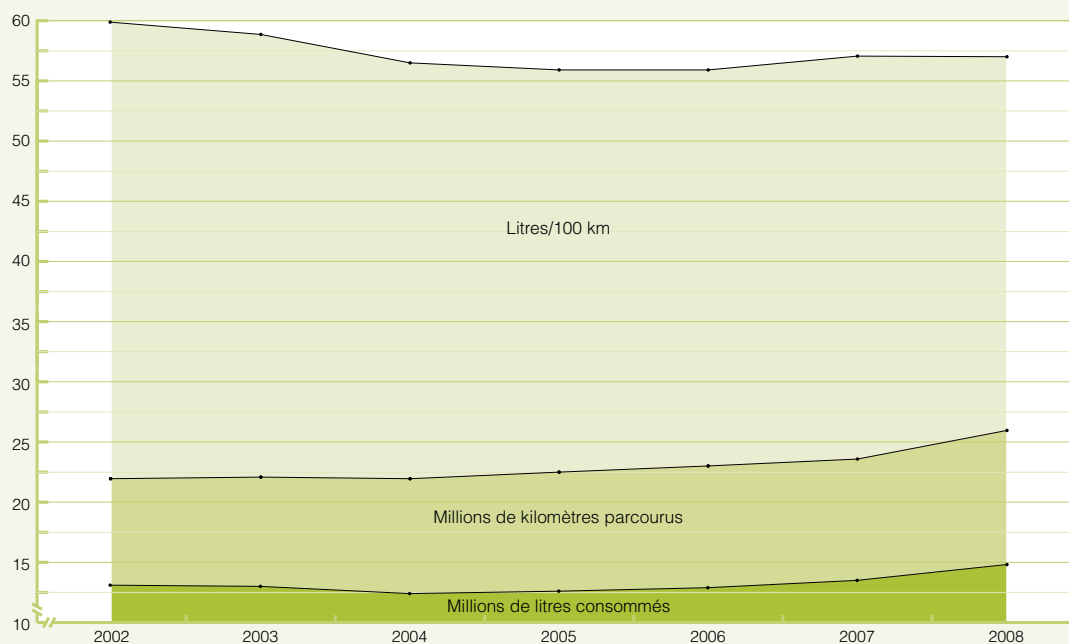


Introduction du biodiesel

Le conseil d'administration a entériné une recommandation visant à introduire le biodiesel dans les véhicules. **L'implantation du projet se fera en 2009.**

Consommation de diesel - autobus du RTC

Année	Kilomètres parcourus	Litres consommés	Litres/100km
2002	21 943 775	13 121 742	59,9
2003	22 168 194	13 038 000	58,8
2004	21 988 902	12 444 000	56,5
2005	22 599 580	12 610 000	55,9
2006	23 060 478	12 897 307	55,9
2007	23 633 407	13 496 164	57,1
2008	25 849 914	14 743 090	57,0





Aux couleurs de la fête

Pour que la population et les nombreux visiteurs attendus profitent pleinement de la multitude d'activités, la Ville de Québec, la Société du 400^e anniversaire de Québec et le Réseau de transport de la Capitale (RTC) ont travaillé ensemble afin d'assurer la sécurité de tous et surtout de faciliter les déplacements urbains et l'accès à l'information. Tout a été mis en oeuvre afin d'inciter les gens à utiliser le transport en commun, le moyen privilégié pour se rendre sur les lieux des festivités.



Couverture médiatique

En étroite collaboration avec le Service de police de la Ville de Québec et la Société du 400^e, le RTC était représenté à chacune des conférences de presse des activités du 400^e afin d'expliquer les services renforcés.



QUÉBEC 1608 - 2008

La fête nous transporte

Sous le thème «La fête nous transporte», la campagne de promotion des services du RTC, à l'occasion du 400^e, a notamment mis de l'avant des solutions flexibles, fiables et peu coûteuses qui ont grandement facilité les allers et retours vers les principaux sites.

La population a facilement eu accès à l'information en consultant le www.rtcquebec.ca/400. Sur la page d'accueil, une capsule dédiée au 400^e diffusait l'information détaillée sur les services offerts par le RTC.

Des dépliants d'information ont été livrés dans tous les foyers et distribués dans les autobus. Une campagne publicitaire à la radio et dans les quotidiens a également été mise en oeuvre.

De plus, tous les autobus du RTC arboraient les couleurs de la fête.

Pour souligner la contribution des employés du RTC au succès retentissant des festivités, une activité organisée par l'entreprise a eu lieu le 10 septembre. Les chauffeurs, le personnel de l'entretien et les employés de bureau étaient rassemblés pour célébrer leur travail accompli.



36

L'autobus pour se rendre aux activités du 400^e

Le RTC a renforcé son service à plusieurs reprises au cours de l'année afin de faciliter l'accès aux différents sites d'activité tels le Moulin à images, Le Chemin qui marche, Paris/Québec - À travers la chanson, Pleins feux sur l'OSQ et la cérémonie de clôture du 31 décembre 2008.

Le spectacle de Sir Paul McCartney, le 20 juillet, a rassemblé près de 210 000 spectateurs sur les Plaines d'Abraham. Le retour à la maison s'est effectué rondement. En moins de deux heures, les usagers du transport collectif étaient de retour à leur point de départ. Le défi du transport a été relevé avec brio!



Credit: Gilles Erachette

Une recette semblable a été utilisée pour le spectacle de Céline Dion, le 22 août. Pour éviter que les autobus ne se retrouvent pris dans la circulation du centre-ville, des zones d'embarquement avaient été prévues en périphérie. Une signalisation accrue et les directives du personnel du RTC ont permis aux spectateurs de reprendre rapidement l'autobus à la fin du spectacle.



Credit: David Cannon



Navette

Industrielle Alliance



Véritable succès populaire, la navette Industrielle Alliance, portant le numéro de parcours 400, a marqué à jamais l'histoire du RTC. Près de 700 000 passages ont été enregistrés, soit sept fois les prévisions initiales.

À l'origine, la navette Industrielle Alliance devait être offerte tous les jours jusqu'au 31 août, puis seulement les samedis, dimanches et jours fériés jusqu'au 13 octobre. Devant l'intérêt de la population pour ce parcours, le RTC prolonge son service sept jours sur sept jusqu'au 13 octobre, de 10 h à 23 h avec une fréquence aux 30 minutes.

L'idée d'une navette circulant le long du boulevard Champlain et qui permettrait au plus grand nombre de personnes de découvrir toutes les particularités et attraits de la promenade Samuel-De Champlain émane de la Commission de la capitale nationale du Québec (CCNQ). Le RTC a vite embarqué dans ce projet à la condition d'avoir un partenaire majeur pour assurer une partie des frais.



Le président et chef de la direction de l'Industrielle Alliance, **Yvon Charest**, le président et directeur général de la Commission de la capitale nationale du Québec, **Jacques Langlois**, le président du Réseau de transport de la Capitale (RTC), **Gilles Marcotte**, le président du conseil d'administration de la Société du 400^e anniversaire de Québec, **Jean Leclerc**, viennent de lever le voile sur un service de navettes qui sera offert durant les célébrations du 400^e anniversaire de Québec.

Escouade 400^e

L'autobus maquillé aux couleurs de l'Escouade du 400^e n'est pas passé inaperçu cet été. Arborant le thème « La fête nous transporte », ce véhicule équipé du nouveau système de carte à puce a su familiariser les utilisateurs de cette nouvelle façon de payer son passage.

Le véhicule faisant office de centre d'information mobile, des membres du personnel du RTC répondaient aux questions de la population tant pour leurs déplacements que sur les services du RTC. L'Escouade a effectué 47 sorties aux endroits stratégiques tels les grands stationnements de la ville, les centres commerciaux, les lieux touristiques et les sites de festivités.

Ainsi, près de 6 000 personnes ont été rencontrées de mai à août.



Une collaboration au « Potager des visionnaires »

Dans le cadre de l'événement « Potager des visionnaires » tenu par le Musée de la civilisation, des guides-jardiniers ont distribué 13 000 sachets de graines, le 16 avril dernier, notamment auprès des utilisateurs du transport en commun.

Près de 450 parcomètres et lampadaires étaient aussi maquillés de fleurs pour l'occasion. L'opération s'est bien déroulée et les organisateurs du Musée de la civilisation ont apprécié la collaboration du RTC.



Les couleurs d'une équipe

Le comité de direction représente chaque direction de l'entreprise. Il est appuyé par le conseil d'administration, formé d'élus municipaux et d'usagers du transport collectif et adapté. Ensemble, ils assurent la saine gestion et l'avancement des priorités de l'entreprise. Une équipe dynamique!





Le conseil d'administration

Sur la photo, de gauche à droite : Mélanie Rodrigue, Paul Shoiry, Gilles Marcotte, Anne Beaulieu, Jérôme Vaillancourt, Pierre Blouin, François Côté et Émile Loranger.

En 2008, le conseil d'administration du RTC était composé de neuf personnes désignées par le conseil d'agglomération de Québec. De ce nombre, sept personnes avaient été choisies parmi les élus de l'agglomération et deux autres parmi ses résidants, dont un utilisateur du transport collectif et un du transport adapté.

Au 31 décembre 2008, le conseil d'administration était formé des personnes suivantes :

Gilles Marcotte, président, conseiller, arrondissement de Charlesbourg
Jérôme Vaillancourt, vice-président, conseiller, arrondissement de Sainte-Foy – Sillery
Anne Beaulieu, conseillère, arrondissement de Limoilou
Pierre Blouin, conseiller, arrondissement de La Haute-Saint-Charles
François Côté, utilisateur du transport adapté
Émile Loranger, maire de L'Ancienne-Lorette
Paul Shoiry, conseiller, arrondissement de Sainte-Foy – Sillery
Mélanie Rodrigue, utilisatrice du transport collectif
M^e Josée Perron agit à titre de secrétaire du conseil.



Le comité de direction

Sur la photo, de gauche à droite : Denis Andlauer, Josée Perron, Pierre Bélanger, Pierre Bouvier, Claude Lévesque, Normand Carrier, Pierre Coulombe, Nicole Lépine et Daniel Tremblay.

Direction générale

Normand Carrier et Nicole Lépine

Pour mener à bien la mission et la vision de l'entreprise, le directeur général, Normand Carrier, est entouré des membres du comité de direction. Son adjointe administrative, Nicole Lépine, agit comme secrétaire du comité. Elle assure également le suivi des dossiers du directeur général et du président. Les responsables du Service des communications ainsi que du Secrétariat général et Service juridique, rattachés à la Direction générale, sont membres du comité de direction également.

Direction de la planification et du marketing

Pierre Bouvier

Cette direction est responsable de définir l'offre du service de transport collectif. Elle coordonne les contrats de transport visant l'exploitation des services. Elle développe les produits, les équipements et les infrastructures dédiés à la clientèle en plus d'assurer l'information à la clientèle et la commercialisation des produits et des services. Enfin, cette direction traite les diverses demandes de la clientèle.

Direction des opérations

Denis Andlauer

Cette direction intègre deux divisions, celles de l'Exploitation et de l'Entretien. La Division de l'exploitation gère toutes les activités quotidiennes pour offrir un service de transport fiable et de qualité. Pour sa part, la Division de l'entretien voit à la disponibilité et à la fiabilité des autobus en assurant un entretien de qualité, et ce, au quotidien. Elle applique la réglementation sur le transport public et les programmes d'entretien préventif et correctif du parc autobus. La gestion des infrastructures ainsi que l'entretien des édifices et des équipements sur le réseau relèvent aussi de la Division de l'entretien.

Pour remplir sa mission, la Direction des opérations compte sur l'appui des Services techniques, de l'Ingénierie et du Support aux opérations, en plus d'une équipe qui voit à la planification, à l'organisation du service et au contrôle des coûts. Finalement, elle est responsable d'appliquer les politiques en matière de sécurité routière et d'exploitation des véhicules lourds.

Direction des ressources humaines

Pierre Bélanger

La Direction des ressources humaines a le mandat de favoriser un climat organisationnel sain en fournissant aux gestionnaires des services conseils en matière de dotation, de formation, de relations de travail, de santé et de sécurité au travail en plus d'administrer les avantages sociaux.

Direction des services administratifs

Pierre Coulombe

La Direction des services administratifs fournit à l'organisation les services requis concernant l'approvisionnement, les technologies de l'information et la gestion financière. Elle gère le portefeuille d'assurances générales, la paie, le service d'imprimerie et le réseau de distribution des titres de transport. Son directeur est le trésorier de l'entreprise et, à ce titre, s'acquitte des responsabilités qui lui incombent selon la Loi sur les sociétés de transport en commun. Il agit aussi comme président du comité de retraite.

Direction du support stratégique et des projets

Daniel Tremblay

Cette direction joue un rôle important dans l'élaboration et le suivi des objectifs stratégiques de l'entreprise, dans son développement organisationnel et dans la prise en charge de certains projets. De plus, elle a le mandat de mettre en œuvre une approche qualité, d'apporter sa contribution pour améliorer la performance de l'entreprise en plus de coordonner les activités de vigie en matière d'innovation et de développement durable.

Service des communications

Claude Lévesque

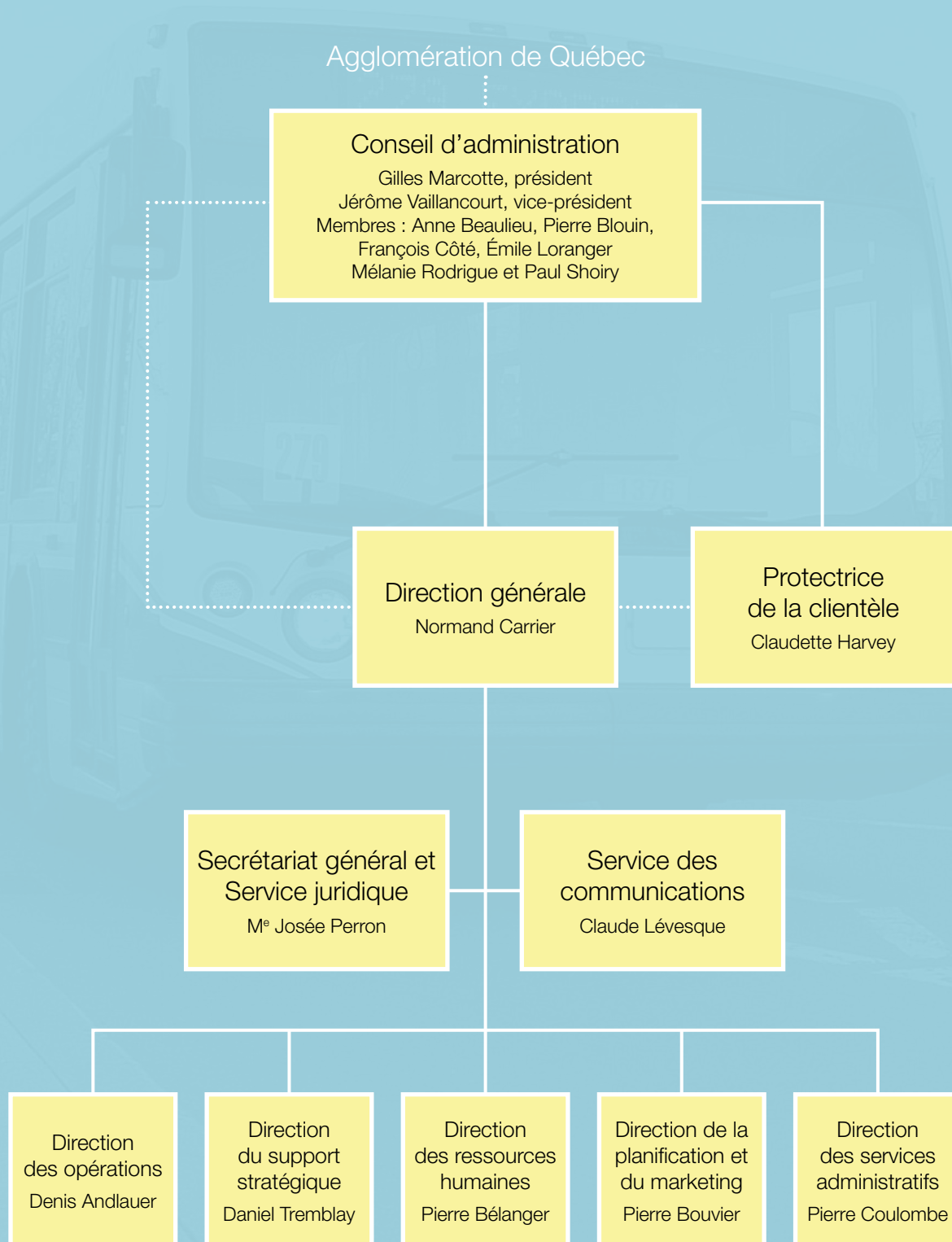
Ce service a la responsabilité de faire la promotion du RTC dans son environnement externe, notamment auprès des élus, des divers acteurs économiques et des partenaires stratégiques aux plans local, régional et national. Il assure les relations avec les médias et joue un rôle conseil en matière de communication auprès des gestionnaires.

Secrétariat général et Service juridique

M^e Josée Perron

Le Secrétariat général et Service juridique effectue les tâches liées au secrétariat corporatif et traite de l'aspect juridique des affaires de l'entreprise. Les demandes d'accès à l'information relèvent également du Secrétariat général et Service juridique.

La structure organisationnelle



Merci à nos partenaires

- Accès transports viables
- Agence métropolitaine de transport (AMT)
- Aquarium du Québec
- Association canadienne du transport urbain (ACTU)
- Association québécoise du transport et des routes (AQTR)
- Association du transport urbain du Québec (ATUQ)
- Baultar ERGO
- Carnaval de Québec
- Carrefour Neufchâtel
- CBS Affichage
- Centre de formation en transport de Charlesbourg
- Centre de formation professionnelle Wilbrod-Bhérier
- Centre d'expérimentation des véhicules électriques
- Commission de la capitale nationale du Québec (CCNQ)
- Commission scolaire de la Capitale
- Commission scolaire des Découvreurs
- Commission scolaire des Premières-Seigneuries
- Communauté métropolitaine de Québec (CMQ)
- Expo Québec
- Festival d'été de Québec
- Fondation Maurice Tanguay
- Galeries de la Canardière
- Gouvernement du Canada
- Gouvernement du Québec
- Grand Rire
- Grand Théâtre de Québec
- Grands Feux Loto-Québec
- Hydro-Québec
- Industrielle Alliance
- Laurier Québec
- La Vie Sportive
- Les Capitales
- Les Fêtes de la Nouvelle-France
- Les Promenades Beauport
- Métromédia Plus
- Mobili.T
- Municipalité de Boischatel
- Nova Bus
- Palais Montcalm
- Port de Québec
- Réseau de transport de Longueuil
- Sears
- Service de police de la ville de Québec
- Service de transport adapté de la Capitale (STAC)
- Slivia-SNC-Lavalin Kéolis
- Société de transport de Laval
- Société de transport de Lévis
- Société de transport de Montréal
- Société de transport de l'Outaouais
- Société de transport de Sherbrooke
- Société de transport de Trois-Rivières
- Société des traversiers du Québec
- Société du 400^e de Québec
- Société Radio-Canada (SRC)
- Transcontinental
- TVA
- Université Laval
- Ville de Québec
- Vivre en Ville
- L'Union Canadienne Cie d'Assurances
- La Capitale assurances générales
- La Capitale MFQ inc.
- Le Soleil
- Longtail Studios
- Ministère de l'Agriculture, des Pêcheries et de l'Alimentation
- Ministère de l'Éducation, du Loisir et du Sport
- Ministère de l'Emploi et Solidarité sociale (inclut le ministère de la Famille et des Aînés)
- Ministère de la Culture, Communications et Condition féminine
- Ministère de la Justice
- Ministère de la Santé et des Services sociaux
- Ministère de la Sécurité publique
- Ministère des Affaires municipales et des Régions
- Ministère des Finances
- Ministère des Relations internationales
- Ministère des Ressources naturelles et de la Faune
- Ministère des Services gouvernementaux
- Ministère des Transports du Québec
- Ministère du Développement durable, de l'Environnement et des Parcs
- Ministère du Développement économique, de l'Innovation et de l'Exportation
- Ministère du Conseil exécutif
- Ministère du Travail
- Office des professions du Québec
- Protecteur du citoyen
- Régie de l'assurance maladie du Québec
- Régie des alcools, des courses et des jeux
- Régie des rentes du Québec
- Registraire des entreprises
- Revenu Québec
- Secrétariat du Conseil du trésor
- Société d'habitation du Québec
- Société de l'assurance automobile du Québec (SAAQ)
- Société de la faune et des parcs du Québec
- Société immobilière du Québec
- Société Radio-Canada (SRC)
- SSQ – Assurances générales
- SSQ – Société d'assurance-vie
- Taleo Canada (Recruitsoft)
- Tourisme Québec
- Tribunal administratif du Québec
- Ville de Québec

Partenaires de L'abonne BUS

- Assemblée-Nationale
- BMO – Banque de Montréal
- Bureau d'audiences publiques sur l'environnement
- CADEUL
- Cégep de Sainte-Foy
- Collège François-Xavier Garneau
- Commission administrative des régimes de retraite et d'assurances
- Commission de la santé et de la sécurité au travail (CSST)
- Commission des lésions professionnelles
- Commission des normes du travail
- Commission des transports du Québec
- Communauto
- Coopérative de solidarité de services à domicile de Québec
- Coopsco F-X Garneau
- Coopsco Sainte-Foy
- Dépanneur universitaire
- Desjardins – Caisse du personnel de l'Administration et des Services publics
- Exfo
- Héma Québec
- Hôpital Laval
- Hôtel Delta
- Infoglobe
- Institut de la statistique du Québec
- Institut national de la recherche scientifique



Les états financiers

Le Réseau de transport de la Capitale peut bonifier ses services grâce à un achalandage en constante hausse. Le RTC adapte ses services aux besoins de sa clientèle et innove avec des projets importants. L'entreprise contribue ainsi au développement de l'agglomération de Québec.



Rapport du vérificateur

Aux membres du conseil d'administration du
Réseau de transport de la Capitale,

J'ai vérifié l'état consolidé de la situation financière du **RÉSEAU DE TRANSPORT DE LA CAPITALE** au 31 décembre 2008, les états consolidés des activités financières de fonctionnement et d'investissement, de l'évolution de la situation financière et les états complémentaires consolidés de l'exercice terminé à cette date. La responsabilité de ces états financiers incombe à la direction de l'Organisme. Ma responsabilité consiste à exprimer une opinion sur ces états financiers en me fondant sur ma vérification.

Ma vérification a été effectuée conformément aux normes de vérification généralement reconnues du Canada. Ces normes exigent que la vérification soit planifiée et exécutée de manière à fournir l'assurance raisonnable que les états financiers sont exempts d'inexactitudes importantes. La vérification comprend le contrôle par sondages des éléments probants à l'appui des montants et des autres éléments d'information fournis dans les états financiers. Elle comprend également l'évaluation des principes comptables suivis et des estimations importantes faites par la direction, ainsi qu'une appréciation de la présentation d'ensemble des états financiers.

À mon avis, ces états financiers consolidés donnent, à tous les égards importants, une image fidèle de la situation financière de l'Organisme au 31 décembre 2008 ainsi que des résultats de ses activités et de l'évolution de sa situation financière pour l'exercice terminé à cette date selon les principes comptables généralement reconnus du Canada.

Le budget a été préparé par l'Organisme sur la base d'hypothèses comptables et financières; conséquemment, je n'exprime pas d'opinion sur ce budget.

Le vérificateur général de la Ville de Québec,



François Gagnon, CA, auditeur

Québec, le 20 février 2009

Rapport des vérificateurs

Aux membres du conseil d'administration du
Réseau de transport de la Capitale,

Nous avons vérifié l'état consolidé de la situation financière du **RÉSEAU DE TRANSPORT DE LA CAPITALE** au 31 décembre 2008, les états consolidés des activités financières de fonctionnement et d'investissement, de l'évolution de la situation financière et les états complémentaires consolidés de l'exercice terminé à cette date. La responsabilité de ces états financiers incombe à la direction de l'Organisme. Notre responsabilité consiste à exprimer une opinion sur ces états financiers en nous fondant sur notre vérification.

Notre vérification a été effectuée conformément aux normes de vérification généralement reconnues du Canada. Ces normes exigent que la vérification soit planifiée et exécutée de manière à fournir l'assurance raisonnable que les états financiers sont exempts d'inexactitudes importantes. La vérification comprend le contrôle par sondages des éléments probants à l'appui des montants et des autres éléments d'information fournis dans les états financiers. Elle comprend également l'évaluation des principes comptables suivis et des estimations importantes faites par la direction, ainsi qu'une appréciation de la présentation d'ensemble des états financiers.

À notre avis, ces états financiers consolidés donnent, à tous les égards importants, une image fidèle de la situation financière de l'Organisme au 31 décembre 2008 ainsi que des résultats de ses activités et de l'évolution de sa situation financière pour l'exercice terminé à cette date selon les principes comptables généralement reconnus du Canada.

Le budget a été préparé par l'Organisme sur la base d'hypothèses comptables et financières; conséquemment, nous n'exprimons pas d'opinion sur ce budget.

*Mallette*¹

Mallette
SENCRL
Comptables agréés

Québec, Canada
Le 20 février 2009

¹ CA auditeur n° permis 7474

État consolidé de la situation financière

Au 31 décembre

	2008	2007
	\$	\$
ACTIFS FINANCIERS		
Encaisse	929 019	5 546 847
Débiteurs (note 4)	96 116 597	68 155 482
Actif au titre des avantages sociaux futurs (note 15)	1 673 700	3 541 100
	98 719 316	77 243 429
ACTIFS NON FINANCIERS		
Immobilisations corporelles (note 5)	167 136 952	129 335 880
Stocks de fournitures (note 6)	4 528 195	4 713 288
Autres actifs non financiers (note 7)	1 526 728	1 601 714
	173 191 875	135 650 882
	271 911 191	212 894 311
PASSIFS		
Créditeurs et frais courus (note 9)	29 925 134	21 520 223
Revenus reportés (note 10)	1 207 462	994 157
Dette à long terme (note 11)	147 723 000	118 500 000
	178 855 596	141 014 380
AVOIR DES CONTRIBUABLES		
Surplus accumulé	7 938 655	11 617 307
Fonds réservés	119 894	(520 711)
Montants à pourvoir dans le futur	(3 439 121)	(3 795 789)
	4 619 428	7 300 807
Investissement net dans les éléments d'actif à long terme (note 14)	88 436 167	64 579 124
	93 055 595	71 879 931
	271 911 191	212 894 311
Engagements contractuels (note 16)		
Éventualités (note 17)		

État consolidé des activités financières de fonctionnement et d'investissement

Exercice terminé le 31 décembre

	2008	2007
	\$	\$ (retraité)
Revenus		
Contribution de l'agglomération de Québec	70 256 350	64 268 820
Taxe sur l'immatriculation	10 440 589	10 115 180
Transferts	49 689 153	26 367 701
Utilisateurs	54 823 353	48 895 382
Contrats de service	1 268 741	1 144 346
Autres revenus	4 073 174	3 915 278
	190 551 360	154 706 707
Dépenses de fonctionnement et d'immobilisations		
Salaires	75 546 086	70 206 235
Avantages sociaux	17 491 903	9 124 193
Carburant	15 071 876	9 976 535
Chauffage, électricité, téléphone	1 451 759	1 244 900
Contrats de service	5 744 060	5 901 609
Coûts d'emploi	3 374 435	2 700 165
Coûts de financement - intérêts	6 070 995	4 882 114
Entretien et opérations des véhicules	9 041 134	7 713 892
Entretien et réparations des bâtiments	2 123 951	1 906 570
Frais généraux	8 378 170	7 278 436
Projets spéciaux - Activités du 400 ^e	3 090 511	-
Immobilisations	59 830 610	35 908 674
	207 215 490	156 843 323
Déficit de l'exercice	(16 664 130)	(2 136 616)
Financement		
Financement à long terme des activités de fonctionnement (note 13)	672 923	520 795
Financement à long terme des activités d'investissement	23 237 222	16 923 487
Remboursement de la dette à long terme	(9 927 394)	(8 546 479)
	13 982 751	8 897 803
Variation des fonds de l'exercice	(2 681 379)	6 761 187
Solde des fonds au début de l'exercice	2 563 907	2 191 862
Redressement aux exercices antérieurs (note 3)	4 736 900	(1 652 242)
Solde des fonds redressés au début de l'exercice	7 300 807	539 620
Solde des fonds à la fin de l'exercice	4 619 428	7 300 807

État consolidé de l'évolution
de la situation financière
Exercice terminé le 31 décembre

	2008	2007
	\$	\$ (retraité)
Activités de fonctionnement		
Déficit de l'exercice	(16 664 130)	(2 136 616)
Élément n'affectant pas le fonctionnement		
Acquisitions d'immobilisations	59 830 610	35 908 674
Variation nette des éléments hors caisse		
Débiteurs	(27 961 115)	(14 739 191)
Stocks de fournitures	185 093	180 865
Autres actifs non financiers	74 986	(286 027)
Créditeurs et frais courus	8 404 911	(523 816)
Revenus reportés	252 027	(515 002)
Actif au titre des avantages sociaux futurs	1 867 400	(4 767 400)
	25 989 782	13 121 487
Activités d'investissement		
Acquisition d'immobilisations	(59 830 610)	(35 908 674)
Activités de financement		
Émission de dettes à long terme	45 996 000	34 420 000
Remboursement de la dette à long terme	(16 773 000)	(14 614 000)
	29 223 000	19 806 000
Autre activité		
Encaisse de STAC - au 1 ^{er} janvier 2007	-	315 419
Diminution des liquidités	(4 617 828)	(2 665 768)
Situation des liquidités au début	5 546 847	8 212 615
Situation des liquidités à la fin	929 019	5 546 847

Les liquidités sont composées de l'encaisse.

Activités financières de fonctionnement à des fins budgétaires consolidées

Exercice terminé le 31 décembre

	Budget modifié 2008	2008	2007
	(note 20) \$	\$	\$ (retraité)
Revenus			
Contribution de l'agglomération de Québec	70 256 350	70 256 350	64 268 820
Taxe sur l'immatriculation	10 142 580	10 440 589	10 115 180
Transferts	14 071 011	13 944 585	10 077 310
Utilisateurs	51 149 630	54 823 353	48 895 382
Contrats de service	1 125 500	1 268 741	1 144 346
Autres revenus	3 686 570	4 073 174	3 915 278
	150 431 641	154 806 792	138 416 316
Dépenses de fonctionnement			
Salaires	74 954 320	75 546 086	70 206 235
Avantages sociaux	16 210 977	17 491 903	9 124 193
Carburant	10 287 290	15 071 876	9 976 535
Chauffage, électricité, téléphone	1 229 060	1 451 759	1 244 900
Contrats de service	5 279 610	5 744 060	5 901 609
Contribution au transport adapté	-	-	-
Coûts d'emploi	3 193 640	3 374 435	2 700 165
Coûts de financement - intérêts	7 798 040	6 070 995	4 882 114
Entretien et opérations des véhicules	8 303 028	9 041 134	7 713 892
Entretien et réparations des bâtiments	2 368 220	2 123 951	1 906 570
Frais généraux	9 062 147	8 378 170	7 278 436
Projets spéciaux - Activités du 400 ^e	1 554 000	3 090 511	-
Imprévus	2 359 652	-	-
	142 599 984	147 384 880	120 934 649
Surplus de fonctionnement avant conciliation à des fins fiscales	7 831 657	7 421 912	17 481 667
Conciliation à des fins fiscales			
Financement			
Financement à long terme des activités de fonctionnement (note 13)	-	672 923	520 795
Remboursement de la dette à long terme	(9 866 956)	(9 927 394)	(8 546 479)
	(9 866 956)	(9 254 471)	(8 025 684)
Affectations			
Activités d'investissement	(1 303 231)	(1 353 439)	(2 547 694)
Surplus accumulé affecté	2 890 190	2 890 192	2 707 110
Fonds réservés	677 430	(135 986)	(94 138)
Montants à pourvoir dans le futur	(229 090)	(356 668)	(407 382)
	2 035 299	1 044 099	(342 104)
	(7 831 657)	(8 210 372)	(8 367 788)
Surplus (déficit) de fonctionnement de l'exercice à des fins fiscales	-	(788 460)	9 113 879

Activités d'investissement à des fins fiscales consolidées

Exercice terminé le 31 décembre

	Budget 2008	2008	2007
	\$	\$	\$
Revenus			
Transferts - Infrastructures			
Canada-Québec	19 593 000	13 611 315	(23 273)
Transferts - service de la dette	49 566 960	22 133 253	16 313 664
	69 159 960	35 744 568	16 290 391
Dépenses d'immobilisations			
Administration générale	4 847 000	2 158 495	1 875 663
Transport	98 528 111	57 672 115	34 033 011
	103 375 111	59 830 610	35 908 674
Déficit d'investissement avant conciliation à des fins fiscales	(34 215 151)	(24 086 042)	(19 618 283)
Conciliation à des fins fiscales			
Financement			
Financement à long terme des activités d'investissement	34 803 010	23 237 222	16 923 487
Affectations			
Activités de fonctionnement	1 303 231	1 353 439	2 547 694
	36 106 241	24 590 661	19 471 181
Surplus (déficit) d'investissement de l'exercice à des fins fiscales	1 891 090	504 619	(147 102)

Surplus accumulé consolidé

Exercice terminé le 31 décembre

	Virement de	Virement à	Solde
	\$	\$	\$
NON AFFECTÉ - solde au 1^{er} janvier 2008	-	-	4 985 646
Redressement aux exercices antérieurs (note 3)	-	-	4 736 900
NON AFFECTÉ - solde redressé au 1^{er} janvier 2008	-	-	9 722 546
Affectation - surplus accumulé affecté	-	2 878 200	(2 878 200)
Remboursement de prêts	187 903	187 903	-
Déficit de fonctionnement de l'exercice à des fins fiscales	(788 460)	-	(788 460)
NON AFFECTÉ - solde au 31 décembre 2008	(600 557)	3 066 103	6 055 886
AFFECTÉ - solde au 1^{er} janvier 2008	-	-	1 894 761
Affectation - activités de fonctionnement	-	2 890 192	(2 890 192)
Affectation - surplus accumulé non affecté	2 878 200	-	2 878 200
AFFECTÉ - solde au 31 décembre 2008 (note 12)	2 878 200	2 890 192	1 882 769
SURPLUS ACCUMULÉ AU 31 DÉCEMBRE 2008			7 938 655

Fonds réservés consolidés

Exercice terminé le 31 décembre

	Solde au 1 ^{er} janvier 2008	Redressement aux exercices antérieurs	Activités de fonctionnement		Activités d'investissement		Solde au 31 décembre 2008
			Virement de	Virement à	Virement de	Virement à	
	\$	\$	\$	\$	\$	\$	\$
FONDS RÉSERVÉS							
Financement des projets en cours	(1 418 985)	-	-	-	504 619	8 797	(923 163)
Soldes disponibles d'emprunts fermés	120 525	-	-	-	8 797	-	129 322
Frais d'émission financés à long terme	735 801	-	421 972	304 316	-	-	853 457
Frais de refinancement financés à long terme	41 948	-	47 398	29 068	-	-	60 278
	(520 711)	-	469 370	333 384	513 416	8 797	119 894

Montants à pourvoir dans le futur consolidés

Exercice terminé le 31 décembre

	Solde au 1 ^{er} janvier 2008	Redressement aux exercices antérieurs	Ajouter	Déduire	Solde au 31 décembre 2008
Mesures transitoires relatives au 1^{er} janvier 2000					
Salaires et avantages sociaux	2 692 119	-	-	234 038	2 458 081
Avantages sociaux futurs au 1 ^{er} janvier 2007	1 103 670	-	-	122 630	981 040
Avantages sociaux futurs	3 795 789	-	-	356 668	3 439 121

Notes complémentaires aux états financiers consolidés

Exercice terminé le 31 décembre 2008

1. Statut de l'organisme municipal

Le Réseau de transport de la Capitale (RTC) est constitué et régi en vertu de la Loi sur les sociétés de transport en commun. Il offre un service de transport en commun sur tout le territoire de l'agglomération de Québec comptant 537 000 personnes.

2. Principales conventions comptables

Présentation des états financiers consolidés

Les états financiers consolidés sont dressés selon les principes comptables généralement reconnus du Canada en tenant compte des directives du *Manuel de la présentation de l'information financière municipale au Québec* publié par le ministère des Affaires municipales, des Régions et de l'Occupation du territoire.

A) Périmètre comptable

Les états financiers consolidés regroupent les comptes du RTC et de l'organisme contrôlé faisant partie de son périmètre comptable, soit le Service de transport adapté de la Capitale (STAC). Depuis le 1^{er} janvier 2007, les états financiers de cet organisme sont consolidés aux états financiers du RTC.

B) Comptabilité d'exercice

Les revenus et les dépenses sont comptabilisés selon la comptabilité d'exercice, soit au cours de l'exercice où ont lieu les faits ou les transactions. Ils sont comptabilisés sans égard au moment où les activités sont réglées par un encaissement ou un décaissement ou de toute autre façon.

C) Utilisation d'estimations

La préparation d'états financiers conformément aux principes comptables généralement reconnus du Canada exige que la direction ait recours à des estimations et à des hypothèses qui ont une incidence sur les montants de l'actif et du passif comptabilisés et sur la présentation des éléments d'actif et de passif éventuels à la date des états financiers, ainsi que sur les montants comptabilisés des revenus et dépenses au cours de l'exercice. Les résultats réels pourraient différer des résultats estimatifs.

D) Stocks de fournitures

Ce poste comprend les pièces de rechange mécaniques et les fournitures de bureau. Celles-ci sont évaluées au moindre du coût ou de la valeur de remplacement, le coût étant déterminé selon la méthode de l'épuisement successif.

Notes complémentaires aux états financiers consolidés

Exercice terminé le 31 décembre 2008

2. Principales conventions comptables (suite)

E) Immobilisations

Les immobilisations sont présentées au coût et l'amortissement est calculé en fonction de leur durée de vie utile selon les méthodes, et les durées et le taux suivants :

	Méthode	Durée ou taux
Infrastructures :		
Voies réservées, chemin, pavage	Linéaire	20 ans
Parcs d'incitation	Linéaire	20 ans
Terminus	Linéaire	20 ans
Améliorations locatives	Linéaire	20 ans
Bâtiments :		
Bâtisse	Linéaire	40 ans
Abribus	Linéaire	20 ans
Améliorations locatives	Linéaire	15 ans
Véhicules :		
Autobus électriques	Linéaire	10 ans
Autobus neufs	Décroissant	22 %
Autobus neufs pour le transport adapté	Linéaire	5 ans
Autobus usagés âgés de plus de 5 ans	Linéaire	5 ans
Autobus usagés âgés de moins de 5 ans	Linéaire	10 ans
Autobus reconstruits	Linéaire	6 ans
Véhicules légers	Linéaire	5 ans
Ameublement et équipement de bureau :		
Logiciels et équipements informatiques	Linéaire	5 ans
Ameublement	Linéaire	10 ans
Équipement de télécommunications	Linéaire	10 ans
Machinerie, outillage, équipement :		
Machinerie	Linéaire	15 ans
Outillage	Linéaire	5 ans
Équipement	Linéaire	20 ans

F) Les revenus de transferts

Les revenus de transferts sont comptabilisés aux états financiers dans l'exercice au cours duquel surviennent les faits. Pour ce faire, les transferts ont été autorisés, ont satisfait à des critères d'admissibilité et ont fait l'objet d'estimations raisonnables.

Notes complémentaires aux états financiers consolidés

Exercice terminé le 31 décembre 2008

2. Principales conventions comptables (suite)

G) Avantages sociaux futurs

En plus des prestations de retraite, ces avantages comprennent notamment :

- Les avantages complémentaires de retraite comme la couverture des soins de santé et l'assurance-vie offertes aux retraités;
- Les coûts reliés aux employés ayant le statut de personnes en incapacité professionnelle.

La dépense de fonctionnement est établie selon la comptabilité d'exercice intégrale de manière à attribuer le coût des prestations constituées aux exercices au cours desquels les services correspondants sont rendus par les salariés participants. Se rajoutent, à titre de frais de financement, les intérêts débiteurs sur les obligations au titre des prestations constituées, moins le rendement espéré des actifs du régime.

Un actif ou un passif au titre des avantages sociaux futurs est présenté à l'état de la situation financière pour refléter l'écart à la fin de l'exercice entre la valeur des obligations au titre des prestations constituées et la valeur des actifs du régime, net des gains et pertes actuariels non amortis et net d'une provision pour moins-value dans le cas d'un actif, s'il y a lieu.

Les obligations au titre des prestations constituées sont calculées de façon actuarielle selon la méthode de répartition des prestations au prorata des services avec projection des salaires futurs à partir du taux d'actualisation fixé et des hypothèses les plus probables de la direction en matière d'évolution des salaires, de roulement du personnel, d'âge de départ à la retraite des participants, d'évaluation des coûts futurs et d'autres facteurs actuariels.

Aux fins du calcul de la valeur des actifs et du rendement espéré des actifs, ceux-ci sont évalués en date du 31 décembre 2008 selon la méthode à la valeur marchande redressée sur une période de cinq ans et sans reconnaître immédiatement une partie des gains et pertes actuariels de l'exercice.

Les gains et les pertes actuariels sont amortis sur la durée moyenne estimative du reste de la carrière active (DMERCA) des salariés participants. L'amortissement débute dans l'exercice subséquent à celui de la comptabilisation du gain ou de la perte.

Le coût des services passés découlant d'une modification de régime est passé immédiatement en charge à la dépense de fonctionnement. Il fait l'objet d'un montant à pourvoir dans le futur.

Notes complémentaires aux états financiers consolidés

Exercice terminé le 31 décembre 2008

2. Principales conventions comptables (suite)

H) Montants à pourvoir dans le futur

Les montants à pourvoir dans le futur correspondent à des dépenses de fonctionnement comptabilisées dans l'exercice ou antérieurement. Ils sont créés aux fins suivantes à la suite d'un choix exercé par le RTC et amortis selon les durées indiquées ci-dessous par affectation dans les activités financières de fonctionnement à des fins fiscales.

Mesures transitoires relatives au passage à la comptabilité d'exercice au 1^{er} janvier 2000
 - Vacances et bonis de retraite amortis sur une période maximale de vingt ans.

Avantages sociaux futurs

- Le déficit comptabilisé initialement au 1^{er} janvier 2007 est amorti sur une période de dix ans, soit la durée moyenne estimative du reste de la carrière active (DMERCA) des employés.

3. Redressement aux exercices antérieurs

Le RTC a révisé sa méthode d'évaluation de la valeur de l'actif de son régime de retraite. La valeur de l'actif est présentée selon une valeur de marché redressée sur une période de cinq ans et sans reconnaître immédiatement une partie des gains et pertes actuariels de l'exercice. Ce changement a été appliqué de façon rétrospective et les états financiers présentés pour les exercices antérieurs ont été retraités. Le solde du surplus accumulé non affecté et le surplus de l'exercice au 31 décembre 2007 ont été augmentés de 4 975 300 \$.

Des corrections portant sur la portion non capitalisée des avantages sociaux futurs ont été effectuées. Ces corrections ont été appliquées de façon rétrospective et les états financiers présentés pour les exercices antérieurs ont été retraités. Le solde du surplus accumulé non affecté et le surplus de l'exercice au 31 décembre 2007 ont été diminués de 238 400 \$.

4. Débiteurs

	2008	2007
	\$	\$
Gouvernement du Canada et ses entreprises	1 323 113	776 167
Gouvernement du Québec et ses entreprises	86 513 566	61 805 627
CSST	4 321 058	3 628 787
Service de transport adapté de la Capitale	2 415 900	-
Divers	1 542 960	1 944 901
	96 116 597	68 155 482
Montant à recouvrer du gouvernement du Québec pour le remboursement de la dette à long terme ¹ (note 11)	69 378 245	54 075 138

¹ Montant inclus dans les débiteurs du gouvernement du Québec et ses entreprises.

Notes complémentaires aux états financiers consolidés

Exercice terminé le 31 décembre 2008

5. Immobilisations corporelles

	Solde au début	Addition	Cession / Ajustements	Solde à la fin
	\$	\$	\$	\$
Coût				
Infrastructures	9 236 710	491 446	-	9 728 156
Bâtiments	31 346 228	1 178 923	-	32 525 151
Véhicules	218 116 923	30 677 917	12 368 213	236 426 627
Ameublement et équipement de bureau	17 669 922	1 744 109	62 789	19 351 242
Machinerie, outillage et équipement	11 034 084	7 906 136	1 500	18 938 720
Terrains	7 177 497	1 218 957	-	8 396 454
	294 581 364	43 217 488	12 432 502	325 366 350
Immobilisations en cours	10 370 915	16 613 123	-	26 984 038
	304 952 279	59 830 611	12 432 502	352 350 388
Amortissement cumulé				
Infrastructures	6 348 464	397 850	-	6 746 314
Bâtiments	15 602 182	788 422	-	16 390 604
Véhicules	137 791 687	18 224 650	11 979 757	144 036 580
Ameublement et équipement de bureau	8 274 418	1 758 295	57 353	9 975 360
Machinerie, outillage et équipement	7 599 648	465 986	1 056	8 064 578
	175 616 399	21 635 203	12 038 166	185 213 436
Valeur nette comptable	129 335 880			167 136 952

	2008	2007
	\$	\$
6. Stocks de fournitures		
Pièces de rechange	4 485 370	4 667 980
Fournitures de bureau	42 825	45 308
	4 528 195	4 713 288
7. Autres actifs non financiers		
Frais payés d'avance	612 990	823 964
Dépenses reportées		
Frais d'émission	853 459	735 802
Frais de refinancement	60 279	41 948
	1 526 728	1 601 714

8. Facilité de crédit

L'Organisme dispose d'une facilité de crédit d'un montant autorisé de 20 000 000 \$ portant intérêt à un taux préférentiel de 3,5 %, renouvelable le 31 mai 2011.

Notes complémentaires aux états
financiers consolidés
Exercice terminé le 31 décembre 2008

	2008	2007
	\$	\$
9. Crédoiteurs et frais courus		
Ville de Québec	4 412 574	946 296
Fournisseurs	8 735 526	5 359 593
Salaires et retenues à la source	15 587 108	14 064 696
Intérêts courus sur la dette à long terme	1 189 926	1 149 638
	<u>29 925 134</u>	<u>21 520 223</u>
10. Revenus reportés		
Transferts - mesure transitoire MTQ	851 432	662 263
Transferts - Frais d'émission et refinancement	356 030	331 894
	<u>1 207 462</u>	<u>994 157</u>
11. Dette à long terme		
Obligations et billets en monnaie canadienne Taux d'intérêt de 2,15 % à 6,4 % Échéant de 2009 à 2017	147 723 000	118 500 000
La répartition de la dette à long terme s'établit de la façon suivante :		
Montant à recouvrer du Gouvernement du Québec (note 4)	69 378 245	54 075 138
Montant à la charge De l'ensemble des contribuables	78 344 755	64 424 862
	<u>147 723 000</u>	<u>118 500 000</u>

Les versements estimatifs sur la dette à long terme pour les cinq prochains exercices sont les suivants :

	\$
2009	21 161 000
2010	21 076 000
2011	19 099 000
2012	18 008 000
2013	17 481 000

	2008	2007
	\$	\$
12. Surplus accumulé affecté		
Surplus affecté - engagements*	1 882 769	1 894 761

* Représente des sommes affectées pour la réalisation de projets spécifiques.

Notes complémentaires aux états financiers consolidés

Exercice terminé le 31 décembre 2008

	2008	2007
	\$	\$
13. Financement à long terme des activités de fonctionnement		
Frais d'émission	421 972	429 600
Frais de financement	203 553	81 249
Frais de refinancement	47 398	9 946
	672 923	520 795
14. Investissement net dans les éléments d'actif à long terme		
Élément d'actif		
Immobilisations corporelles	167 136 952	129 335 880
Éléments de passif		
Dette à long terme	147 723 000	118 500 000
Montant des débiteurs à affecter au remboursement de la dette à long terme	(69 378 245)	(54 075 138)
Autres	356 030	331 894
	78 700 785	64 756 756
	88 436 167	64 579 124

15. Avantages sociaux futurs

Le Régime de retraite des employés du Réseau de transport de la Capitale est capitalisé et prévoit le versement de prestations basées sur le nombre d'années de service et le salaire moyen des cinq années les mieux rémunérées des employés couverts. Les rentes des retraités sont ajustées le 1^{er} janvier de chaque année selon l'augmentation de l'indice des prix à la consommation pour l'année écoulée, moins 3 %.

L'évaluation actuarielle effectuée en date du 31 décembre 2007 établissait le surplus actuariel à 28 374 000 \$, un degré de solvabilité de 103 % et une valeur des obligations constituées de 367 548 000 \$. La prochaine évaluation actuarielle est prévue au 31 décembre 2010.

Les régimes non capitalisés comprennent les avantages complémentaires de retraite, tels que la couverture de soins de santé et d'assurance-vie et les coûts liés aux employés ayant le statut de personnes en incapacité professionnelle.

Notes complémentaires aux états financiers consolidés

Exercice terminé le 31 décembre 2008

15. Avantages sociaux futurs (suite)

	Régime capitalisé	Régimes non capitalisés	Total
	\$	\$	\$
Conciliation de l'actif (passif) au titre des avantages sociaux futurs			
Actif (passif) au début de l'exercice	15 781 300	(12 240 200)	3 541 100
Dépenses de fonctionnement	(3 255 000)	(2 498 800)	(5 753 800)
Cotisations versées par l'employeur	2 701 500	-	2 701 500
Prestations aux primes versées par l'employeur	-	1 184 900	1 184 900
Actif (passif) à la fin de l'exercice	15 227 800	(13 554 100)	1 673 700

	Régime capitalisé	Régimes non capitalisés
	\$	\$
Situation actuarielle aux fins de comptabilisation		
Valeur des actifs à la fin de l'exercice	411 742 000	-
Valeur des obligations au titre des prestations constituées à la fin de l'exercice	(365 251 000)	(16 681 000)
Situation actuarielle nette :		
excédent (déficit) de comptabilisation	46 491 000	(16 681 000)
Pertes actuarielles non amorties	15 227 800	3 126 900
Actif (passif) au titre des avantages sociaux futurs avant provision pour moins-value	61 718 800	(13 554 100)
Provision pour moins-value	(46 491 000)	-
Actif (passif) au titre des avantages sociaux futurs à la fin de l'exercice	15 227 800	(13 554 100)
Situation actuarielle aux fins de comptabilisation des régimes dont la valeur des obligations excède la valeur des actifs		
Valeur des actifs à la fin de l'exercice	411 742 000	-
Valeur des obligations au titre des prestations constituées à la fin de l'exercice	(365 251 000)	(16 681 000)
Situation actuarielle nette :		
excédent (déficit) de comptabilisation	46 491 000	(16 681 000)

Notes complémentaires aux états financiers consolidés

Exercice terminé le 31 décembre 2008

15. Avantages sociaux futurs (suite)

	Régime capitalisé	Régimes non capitalisés
	\$	\$
Dépenses de fonctionnement		
Coût des avantages pour les services rendus au cours de l'exercice	10 051 200	1 261 500
Cotisations salariales des employés	(3 238 800)	-
	6 812 400	1 261 500
Amortissement des pertes actuarielles	528 400	422 300
Variation de la provision pour moins-value	(96 200)	-
Dépenses de fonctionnement excluant les intérêts	7 244 600	1 683 800
Intérêts débiteurs sur les obligations au titre des prestations constituées	25 944 700	815 000
Rendement espéré des actifs	(29 934 300)	-
Intérêts créditeurs nets	(3 989 600)	815 000
Dépenses de fonctionnement de l'exercice	3 255 000	2 498 800
Conciliation de la valeur des actifs		
Valeur des actifs à la fin de l'exercice précédent	418 897 200	-
Cotisations totales versées aux régimes au cours de l'exercice	5 940 300	-
Prestations versées au cours de l'exercice	(17 961 100)	-
Rendement espéré des actifs pour l'exercice	29 934 300	-
Valeur espérée des actifs à la fin de l'exercice	436 810 700	-
Perte survenue dans l'exercice sur le rendement des actifs	(25 068 700)	-
Valeur des actifs à la fin de l'exercice	411 742 000	-

Notes complémentaires aux états financiers consolidés

Exercice terminé le 31 décembre 2008

15. Avantages sociaux futurs (suite)

	Régime capitalisé	Régimes non capitalisés
	\$	\$
Conciliation de la valeur des obligations au titre des prestations constituées		
Valeur des obligations à la fin de l'exercice précédent	361 812 600	16 463 700
Coût des avantages pour les services rendus au cours de l'exercice	10 051 200	1 261 500
Prestations versées au cours de l'exercice	(17 961 100)	(1 184 900)
Intérêts débiteurs sur les obligations	25 944 700	815 000
Valeur espérée des obligations à la fin de l'exercice	379 847 400	17 355 300
Gains survenus dans l'exercice sur les obligations	(14 596 400)	(674 300)
Valeur des obligations à la fin de l'exercice	365 251 000	16 681 000
Conciliation des pertes actuarielles non amorties		
Perte survenue dans l'exercice sur le rendement des actifs	(25 068 700)	-
Gains survenus dans l'exercice sur les obligations	14 596 400	674 300
Amortissement au cours de l'exercice	528 400	422 300
Variation au cours de l'exercice des pertes non amorties	(9 943 900)	1 096 600
Pertes non amorties au début de l'exercice	(5 283 900)	(4 223 500)
Pertes non amorties à la fin de l'exercice	(15 227 800)	(3 126 900)
Hypothèses d'évaluation actuarielle de comptabilisation		
Taux d'actualisation (fin d'exercice)	6,40 %	5,29 %
Taux de rendement prévu à long terme (au cours de l'exercice)	6,40 %	- %
Taux de croissance des salaires (fin d'exercice)	3,20 %	3,20 %
Taux d'inflation (fin d'exercice)	2,20 %	3,12 %
Taux initial de croissance du coût des soins de santé (fin d'exercice)	S.O.	10,00 %
Taux ultime de croissance du coût des soins de santé (fin d'exercice)	S.O.	6,00 %
Année où la tendance rejoint le taux ultime (fin d'exercice)	S.O.	5

16. Engagements contractuels

Le RTC a procédé à un appel d'offres conjoint avec d'autres sociétés de transport du Québec et s'est engagé pour les années 2009 à 2012 pour l'achat de quatre-vingt-dix-sept (97) autobus réguliers et soixante-sept (67) autobus articulés. La valeur résiduelle de cet engagement est estimée à 91 000 000 \$, lequel est subventionnable à 50 % selon le programme d'aide du ministère des Transports.

D'autre part, le RTC a signé certains contrats de service pour un montant de près de 26 185 000 \$ réparti sur les trois prochaines années ainsi que des ententes pour la réalisation de travaux d'investissement pour près de 48 000 000 \$.

Notes complémentaires aux états financiers consolidés

Exercice terminé le 31 décembre 2008

17. Éventualités

Au 31 décembre 2008, le RTC avait des poursuites en dommages-intérêts totalisant 880 000 \$. Dans l'éventualité où il y aurait obligation d'acquitter ces réclamations, en tout ou en partie, le RTC pourra utiliser en premier lieu le passif inscrit aux livres et, par la suite, les ressources financières disponibles ou prévues à son budget annuel de fonctionnement, à un règlement d'emprunt à cet effet ou engager une perte d'opération dans l'année où les jugements seront connus ou soit une combinaison de ces différentes possibilités. Le RTC ne peut toutefois, à ce jour, déterminer le montant final pour lequel il pourrait être tenu responsable.

18. Compétences municipales déléguées ou assumées

Le RTC a un conseil d'administration nommé par l'agglomération de Québec.

Au cours de l'exercice 2008, le RTC a reçu une contribution d'un montant de 70 256 350 \$ de l'agglomération de Québec. Au 31 décembre 2008, des obligations et des engagements du RTC pour des montants de 78 345 000 \$ et de 161 500 000 \$ respectivement sont garantis par l'agglomération de Québec.

Service de transport adapté de la Capitale (STAC) est l'organisme dédié au transport des personnes handicapées sur le territoire du RTC. Cette entreprise à but non lucratif est enregistrée en vertu de la troisième partie de la Loi sur les compagnies (Québec) et est dirigée par un conseil d'administration composé de trois membres siégeant également au conseil d'administration du RTC. Les résultats de STAC sont consolidés dans les présents états financiers au 31 décembre 2008.

19. Chiffres comparatifs

Certains chiffres comparatifs ont été reclassés pour se conformer à la présentation de l'exercice courant.

Notes complémentaires aux états financiers consolidés

Exercice terminé le 31 décembre 2008

20. Budget 2008

Les chiffres du budget qui apparaissent à des fins de comparaison sont ceux adoptés originalement par le conseil d'administration et modifiés par la suite pour tenir compte des virements de crédits et des changements de présentation effectués comme ils sont énumérés ci-après :

	Budget initial 2008	Virement de crédits	Changement présentation	Budget modifié
	\$	\$	\$	\$
Revenus				
Contribution de l'agglomération de Québec	70 256 350	-	-	70 256 350
Taxe sur l'immatriculation	10 142 580	-	-	10 142 580
Transferts	21 178 171	-	(7 107 160)	14 071 011
Utilisateurs	51 149 630	-	-	51 149 630
Contrats de service	1 125 500	-	-	1 125 500
Fonds réservés	677 430	-	-	677 430
Surplus accumulé affecté	1 093 000	-	1 797 190	2 890 190
Autres revenus	3 686 570	-	-	3 686 570
Total des revenus	159 309 231	-	(5 309 970)	153 999 261
Dépenses de fonctionnement				
Salaires	74 979 940	-	(25 620)	74 954 320
Avantages sociaux	15 142 127	-	1 068 850	16 210 977
Carburant	10 264 390	-	22 900	10 287 290
Chauffage, électricité, téléphone	1 217 580	-	11 480	1 229 060
Contrats de service	5 229 610	-	50 000	5 279 610
Coûts d'emploi	4 146 830	-	(953 190)	3 193 640
Coûts de financement - intérêts	7 798 040	-	-	7 798 040
Entretien et opérations des véhicules	8 305 228	-	(2 200)	8 303 028
Entretien et réparations des bâtiments	2 182 920	-	185 300	2 368 220
Frais généraux	8 501 757	-	560 390	9 062 147
Projets spéciaux - Activités du 400 ^e	1 554 000	-	-	1 554 000
Montant à pourvoir dans le futur	-	-	229 090	229 090
Imprévus	2 359 652	-	-	2 359 652
Total des dépenses de fonctionnement	141 682 074	-	1 147 000	142 829 074
Autres activités financières				
Activités d'investissement	617 231	-	686 000	1 303 231
Remboursement de la dette à long terme	17 009 926	-	(7 142 970)	9 866 956
	17 627 157	-	(6 456 970)	11 170 187
Surplus de l'exercice à des fins fiscales	-	-	-	-



Réseau de transport de la Capitale
720, rue des Rocailles
Québec (Québec) G2J 1A5

Administration : 418 627-2351
Service à la clientèle : 418 627-2511
www.rtcquebec.ca