



Rapport annuel
2007

UN RÉSEAU EN ACTION

Édition

Service des communications
Réseau de transport de la Capitale
ISBN 2-921925-41-9
Dépôt légal – Bibliothèque nationale du Québec, 2008

Concept graphique

Idécom

L'utilisation du masculin sert uniquement à alléger le texte.

Ce document est produit avec des fibres recyclées à 100 %.



Table des matières

La mission du RTC	2
Message du président et du directeur général	4
Un réseau en action	6
Des actions collectives	14
Au cœur de l'action	24
Des actions durables	30
Des gens d'action	36
- Le conseil d'administration	
- Le comité de direction	
- La structure organisationnelle	
- Merci à nos partenaires	
Les états financiers	44

The background of the slide is a blurred photograph of a train station platform. On the left, a train is moving, creating horizontal motion blur. On the right, a white ticket machine is visible, featuring a screen and various buttons. A sign on the machine has the text "Le spirit de l'essence vous rend dingue?" and "020".

La mission du RTC

Le Réseau de transport de la Capitale a pour mission de permettre aux citoyens de mieux vivre la ville par un transport collectif de qualité, au meilleur coût pour la collectivité. Ce faisant, le RTC contribue à un environnement sain et à un aménagement urbain de qualité, tout en soutenant le développement économique, social et culturel de la région.



Gilles Marcotte
et Normand Carrier

Message du président et du directeur général

Un réseau en action!

Un réseau en action. Voilà qui résume bien l'année 2007 du Réseau de transport de la Capitale. Après avoir déterminé une vision d'entreprise et réfléchi à des stratégies, nous sommes passés à l'action!

Les projets élaborés dans le cadre du *Plan stratégique de développement des services 2005-2014* prennent de plus en plus forme et deviennent réalité. Il ne fait plus aucun doute que le transport collectif se développe dans l'agglomération de Québec et que le RTC est passé en mode actif.

Plus de clients, plus de services; les moyens se multiplient pour offrir à la population de Québec un transport collectif de qualité, empreint de modernisme et tourné vers l'avenir, afin de mieux vivre la ville. L'achalandage poursuit sa hausse pour atteindre un total de 41,3 millions de passages en 2007. Grâce à cette clientèle plus nombreuse et au soutien financier des différents paliers gouvernementaux, le RTC a pu bonifier ses services à l'été et à l'automne. Pas moins de 28 000 heures de service ont été ajoutées sur une base annuelle afin d'accroître la qualité et la fiabilité du réseau.

Diverses actions ont été mises de l'avant avec des partenaires pour, notamment, améliorer la rapidité du service : un renforcement du respect des voies réservées aux autobus et l'ajout d'une nouvelle voie réservée dans la bretelle de l'autoroute Robert-Bourassa vers le chemin Sainte-Foy en direction Sud. Et ce n'est que le début! Un nouveau Métrobus, le 802, sera mis en service en 2008 avec ses propres voies réservées. Les déplacements dans l'axe du parcours 12 actuel seront ainsi accélérés. La famille Métrobus s'agrandira encore d'ici 2010 avec la construction d'un centre de service Métrobus qui abritera 62 autobus articulés et la mise en service de deux autres parcours à haute fréquence dans les axes des parcours 87 et 60.

Des essais concluants avec un minibus électrique dans le Vieux-Québec menés en 2007 permettent aussi au RTC d'aller de l'avant avec le parcours Écolobus. Huit autres minibus ont été achetés et le service débutera au printemps 2008. Ce projet particulier ainsi que plusieurs autres n'auraient pu être réalisés sans la contribution majeure de l'agglomération de Québec, qui s'engage dans le développement du transport collectif.

En posant des actions collectives et durables, le RTC se positionne au cœur de l'action, grâce à des gens proactifs! Nous en profitons d'ailleurs pour souligner l'engagement du personnel du RTC, de ses cadres, de son comité de direction et de son conseil d'administration.

Le président,



Gilles Marcotte

Le directeur général,



Normand Carrier



Un réseau en action

Le transport collectif est en plein développement dans l'agglomération de Québec.

Au cœur de ce mouvement, le Réseau de transport de la Capitale est une entreprise où la croissance et l'innovation se confirment. En réalisant les actions prévues à son *Plan stratégique de développement des services 2005-2014*, le RTC change la mobilité des gens de Québec. Plus de 96 lignes sillonnent 600 kilomètres de route dans l'agglomération. Ses 529 autobus parcourent plus de 23 millions de kilomètres par année, assurant pas moins de 43 millions de déplacements!

L'année en actions

Après avoir déterminé une vision d'entreprise et réfléchi à des stratégies, le RTC a agi. Et l'année 2007 aura été riche en actions! **Survol en images.**

- 1 **15 février** : début des essais d'un minibus électrique dans le Vieux-Québec
- 2 **1^{er} mars** : nouveaux tarifs
- 3 **5 au 9 mars** : promotion Avantage famille offerte durant la relâche scolaire
- 4 **15 mars** : le RTC finaliste au Gala des Fidéides 2007
- 5 **Juin et novembre** : deux concours publics pour l'embauche de chauffeurs
- 6 **22 août** : lancement du Laissez-passer trimestriel (LPT) pour les étudiants de l'Université Laval
- 7 **10 septembre** : instauration d'une voie réservée dans la bretelle de Robert-Bourassa Sud vers le chemin Sainte-Foy
- 8 **20 septembre** : journée « En ville, sans ma voiture! »
- 9 **30 octobre** : le RTC partenaire de Circuit Québec
- 10 **10 au 14 novembre** : congrès de l'ACTU
- 11 **Décembre** : le magazine « Le Soleil en bus » devient « Expresso »



6

100 postes de chauffeur à combler en 2008

Chauffeur, chauffeur d'autobus urbain

Critères de présélection

- 1 an d'expérience avec le permis.
- Détenteur ou permis de conduire classe 3 (automobile) depuis au moins 2 ans (minimum de 3 points d'insécurité).
- Secondaire 9 ou l'équivalent reconnu par le ministère de l'Éducation de Québec.

Pour connaître votre candidature
www.rtcquebec.com
1-877-471-2000 ext. 4207



5



4



1



10



2



9



7



3



8



11

Le RTC en 2007

Employés	1335
Personnel chauffeur	812
Personnel de l'entretien	276
Personnel administratif et de soutien	247
Autobus	529
Parcours	96
Terminus	8
Abribus	1075
Arrêts	4402
Réseau	600 km
Voies réservées	39,7 km
Clients par jour	62 000
Passages par année	41,3 M

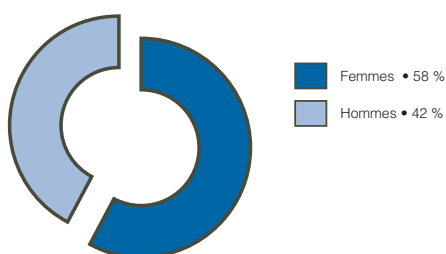
Territoire desservi

Le RTC assure le transport collectif dans l'agglomération de Québec, laquelle compte environ 537 000 habitants*. La majorité des services sont assurés par le RTC. Quelques-uns sont exploités par des entreprises externes en vertu de contrats les liant au RTC. C'est le cas pour le service de transport adapté (TAQM devenu STAC) et les services offerts à Saint-Augustin-de-Desmaures (Autocars Québec). Il existe aussi des ententes avec les municipalités de Boischatel et Shannon pour y offrir le service.

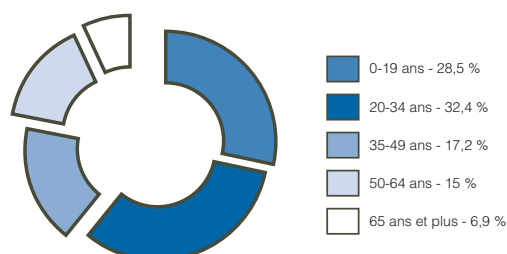
* Institut de la statistique du Québec, 2008.

Profil de la clientèle

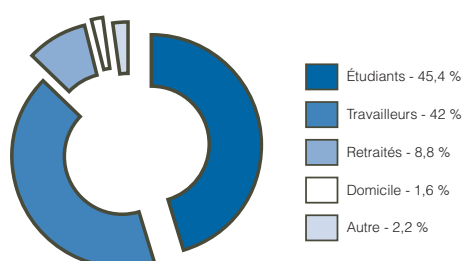
Répartition hommes/femmes



Répartition selon l'âge



Une clientèle active



Services

Service Régulier

Parcours 1 à 199

Couvre l'ensemble du réseau via les principaux boulevards et artères locales.

Service Express

Parcours 200 à 399

Relie directement les quartiers résidentiels au centre-ville de Québec ainsi qu'au centre et à la pointe de Sainte-Foy via les autoroutes.

Service Métrobus

Parcours 800 et 801

Service à haute fréquence assurant une liaison directe avec les principaux centres d'activité via les grands axes routiers. Les autobus circulent principalement sur des voies réservées.

Service Couche-tard

Service offert tous les vendredis et samedis soirs à 1 h 30 et quelques départs à 3 h, sur certains parcours, à partir de la place D'Youville.

Service Taxibus

Service de transport par taxi accessible dans les secteurs non desservis par le RTC. Le taxibus est offert en collaboration avec les arrondissements concernés. Dans certains cas, un tarif spécial est exigé en plus du tarif habituel du RTC.

Parc-O-Bus

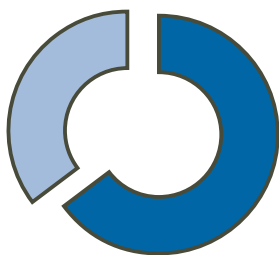
Stationnement gratuit offert aux automobilistes. Plus d'une vingtaine de Parc-O-Bus sont répartis sur le territoire desservi par le RTC.

Le parc autobus

Le parc autobus du RTC compte 529 véhicules, dont 343 autobus à plancher bas. Au 31 décembre 2007, l'âge moyen des autobus s'élevait à 7,78 ans.

L'année 2007 aura été l'une des plus grosses années d'achat d'autobus depuis longtemps. Cinquante nouveaux véhicules sont entrés au garage : 30 au printemps, soit la commande normale planifiée pour renouveler le parc d'autobus, et 20 autres se sont ajoutés à l'automne pour combler les besoins dus à l'augmentation du service.

Le coût net d'un autobus à plancher surbaissé se chiffre à 475 000 \$. Pour chaque autobus neuf, le gouvernement du Québec octroie une subvention de 50 % du coût d'achat. Pour être admissible à cette subvention, certaines conditions s'appliquent, entre autres : l'autobus doit être à plancher surbaissé et être équipé d'une rampe d'accès pour les personnes handicapées.



■ autobus à plancher surbaissé - 343
■ autobus de type régulier - 186



Sources de revenus



■	Agglomération de Québec - 47,1 %
■	Clientèle - 35,2 %
■	Immatriculation - 7,2 %
■	Gouvernement du Québec - 7 %
■	Autres revenus - 3,5 %

Le budget annuel du RTC s'élevait à 138 millions \$ en 2007. Il provient principalement de la contribution des villes constituant l'agglomération de Québec et de la clientèle. Le RTC compte aussi sur d'autres sources, telles que les subventions du gouvernement du Québec et la taxe sur l'immatriculation. Il perçoit également des revenus provenant de la vente de publicité à l'intérieur et à l'extérieur des autobus.

	2007	2006
Tarif Général		
Laissez-passer	66,35 \$	65,00 \$
Billet	2,30 \$	2,25 \$
Monnaie	2,50 \$	2,50 \$
Tarif Étudiant		
Laissez-passer	44,55 \$	43,65 \$
Billet	1,55 \$	1,50 \$
	Étudiant + 2,30 \$	Étudiant + 2,25 \$
Monnaie	2,50 \$	2,50 \$
Tarif Aîné		
Laissez-passer	30,60 \$	30,00 \$
Billet	1,55 \$	1,50 \$
Monnaie	2,50 \$	2,50 \$
Autre tarif		
Laissez-passer 1 jour	5,95 \$	5,80 \$





Des actions collectives

Au service de la clientèle

	2006	2007
Appels reçus	465 790	494 769
Visites dans le site Internet	1 134 863	1 639 709
Objets trouvés dans les autobus	10 497	12 996

Des actions qui tiennent la route

	2006	2007
Kilomètres parcourus par l'ensemble du parc autobus	23 millions	23,6 millions
Litres de carburant diesel consommés	12,9 millions	13,5 millions
Bons de travail exécutés		
Immeubles, réseau et véhicules	49 285	52 038
Nettoyages d'autobus effectués (lavage intérieur)	2 245	1 255
Moyenne de bon fonctionnement (MDBF)*	4 849 km	5 083 km

* Indique le nombre de kilomètres parcourus par les autobus entre deux pannes ayant perturbées le service offert à la clientèle.

Achalandage toujours en hausse

L'achalandage total de 2007 a été 41,3 millions de passages, soit une augmentation de 1,3 million de passages ou de 3,1 % de l'achalandage par rapport à 2006.



Un service bonifié

Grâce à la hausse d'achalandage ainsi qu'au support financier de l'agglomération de Québec et de la Politique québécoise du transport collectif, le RTC a pu bonifier son service à l'été et à l'automne.

À l'été, 40 départs d'Express habituellement annulés en période estivale ont été maintenus, le parcours 80 n'a pas connu de coupure de fréquence et le parcours 75 a été prolongé jusqu'au boulevard de L'Ornière.

À l'automne, 28 000 heures de service ont été ajoutées sur une base annuelle, ce qui représente un investissement de 2 M \$, afin d'accroître la qualité et la fiabilité en plus de répondre à des demandes de la clientèle. Parmi les modifications, soulignons : la création de nouveaux parcours, l'ajout de départs et des modifications de trajets. Des améliorations au service régulier avaient entre autres pour but de s'adapter aux réalités des quartiers en développement.

Services spéciaux pour les événements de l'été

Du 21 juin au 26 août, le RTC a encore offert des services spéciaux à la population de Québec pour se rendre aux grands événements de l'été : le Grand Rire, le spectacle de la Fête nationale, le Festival d'été, les Grands Feux Loto-Québec, les Fêtes de la Nouvelle-France et Expo-Québec. Le RTC a transporté 373 008 personnes durant ces activités.

Du 1^{er} au 5 août, notamment, des navettes gratuites étaient offertes, en collaboration avec la Ville de Québec et l'Administration portuaire du Québec, pour accéder au site des Fêtes de la Nouvelle-France à partir du centre-ville.





Pour un service plus rapide

Respect des voies réservées

Pour améliorer la rapidité du service de transport collectif, une attention particulière a été portée aux voies réservées aux autobus. Grâce à un partenariat avec le Service de police de Québec, le respect des voies réservées a été renforcé. Les policiers ont ainsi effectué 633 opérations de sensibilisation au respect des voies réservées auprès des automobilistes, distribuant plus de 800 billets d'infraction.

Nouvelle voie réservée

Le ministère des Transports du Québec a pour sa part mis en service une nouvelle voie réservée dans la sortie de l'autoroute Robert-Bourassa menant au chemin Sainte-Foy en direction Sud, à compter du 11 septembre. Cette voie réservée accélère la circulation des autobus entre 7 h et 9 h. Il s'agit de l'endroit où circulent le plus important volume d'autobus de la région de Québec. Cette voie permet de faciliter la circulation des autobus, soit une centaine à la période de pointe du matin, lesquels desservent essentiellement les institutions d'enseignement du secteur.

Feu BUS

De plus, l'installation d'un feu BUS à l'intersection de Robert-Bourassa et du chemin Sainte-Foy accélère le passage des autobus entre 7 h et 9 h. L'ouverture de la voie réservée pour les autobus constitue le premier jalon favorisant le transport en commun sur cet axe.



Plein feu sur les traverses piétonnes

Quelques jours après l'instauration de la voie réservée dans la bretelle de l'autoroute Robert-Bourassa menant au chemin Sainte-Foy, la Ville de Québec a mis en fonction une traverse piétonne qui favorise le service de transport en commun auprès des étudiants du Cégep de Sainte-Foy. La traverse relie le cégep et l'arrêt d'autobus, de part et d'autre du chemin Sainte-Foy.

Dans la même veine, pour une troisième année consécutive, le RTC s'est joint au Service de sécurité et de prévention de l'Université Laval ainsi qu'au Service de police de la ville de Québec dans une campagne de sensibilisation à la sécurité des piétons sur le campus de l'Université Laval du 22 au 26 octobre.

Laissez-passer trimestriel pour les étudiants de l'Université Laval

À la session d'automne 2007, les étudiants inscrits à temps plein à l'Université Laval ont eu accès au laissez-passer trimestriel (LPT) grâce à une entente avec la Confédération des associations d'étudiants et d'étudiantes de l'Université Laval (CADEUL).

Au total, 2150 étudiants ont profité du programme leur offrant un minimum de 12,5 % de rabais sur le coût de leur laissez-passer mensuel. Ce projet résulte d'une col-



laboration entre les étudiants de l'Université Laval, le RTC et la Société de transport de Lévis. Les sociétés de transport offrent un rabais de 10 %; une bonification de ce rabais s'ajoute grâce à l'aide financière du Forum Jeunesse de la région de la Capitale-Nationale et du Forum Jeunesse régionale Chaudière-Appalaches.



Un site Internet interactif et personnalisé

Le site Internet du RTC, renouvelé en 2006, enregistre une hausse de 41,5 % du nombre de visites en 2007 par rapport à 2006. La moyenne du nombre de visites s'établissait à 5485 par jour, pour un total de 1,6 million de visites durant l'année. De plus, les inscriptions à « Mon RTC » (+ 66 %) et au Club courriel (+ 50 %) ne cessent d'augmenter depuis leur mise en fonction en janvier 2007.

Le site présente aussi une nouvelle section « Emplois ». En cliquant sur l'onglet situé sur la page d'accueil, les personnes désirant se joindre à l'équipe du RTC trouveront la liste de tous les emplois disponibles et la façon dont ils doivent s'y prendre pour faire parvenir leur candidature.

Une fonctionnalité spéciale permet aussi de créer un profil personnalisé.

Ainsi, lorsque des postes correspondant au profil de l'utilisateur sont disponibles, ce dernier reçoit l'offre d'emploi directement dans la boîte de réception de leur courrier électronique. De plus, il est maintenant possible de déposer sa candidature directement en ligne.



L'abonne BUS populaire

Le programme d'abonnement annuel au transport collectif L'abonne BUS a vu son nombre d'abonnés augmenter de 12 % en 2007, soit 600 nouveaux abonnés. Depuis décembre 2005, il s'agit d'une augmentation de 40 % du nombre d'abonnés. En décembre, le RTC comptait 4977 abonnés et la Société de transport de Lévis 349 abonnés, soit un total de 5326 abonnés. Le nombre d'employeurs partenaires est demeuré stable à 55 en 2007.



Une promotion active

Le Service de la commercialisation a été très actif du côté de la promotion en 2007. En mai et juin, une campagne publicitaire était destinée aux jeunes travailleurs âgés entre 25 et 35 ans. Elle visait à influencer cette clientèle dans ses différents choix de vie.

Tout l'été, une campagne publicitaire incitait la population à utiliser le transport collectif pour se rendre aux grands événements sous le thème «Cet été, qui arrivera en premier aux festivités?».

À l'automne, le RTC a entamé la première phase de son nouveau plan marketing. Les objectifs de la campagne étaient de conforter les utilisateurs réguliers dans leur choix d'utiliser l'autobus et de stimuler une utilisation plus fréquente chez les utilisateurs occasionnels en invitant les gens à consulter le www.rtcquebec.ca pour améliorer leur connaissance des services du RTC.

Deux des thèmes choisis ont mis en lumière la responsabilité et les côtés moins agréables de posséder une voiture : «Ici, on n'a pas besoin de déneiger sa voiture» et «Ici, on n'a pas de problème de stationnement». Les deux autres thèmes renforçaient les raisons qui motivent nos clients à utiliser l'autobus : «Ici, on en fait un peu plus pour la planète» et «Ici, on a un chauffeur privé».

En parallèle, une promotion ciblée a été faite pour certains parcours. Des dépliants ont ainsi été envoyés dans des milliers de foyers situés près de nouveaux parcours ou de parcours modifiés. Une affiche a aussi été distribuée dans toutes les entreprises situées dans les secteurs industriels où ces parcours circulent. L'affiche invitait les travailleurs à faire l'essai gratuit du transport en commun durant deux semaines.

Par ailleurs, le Service à la clientèle a aussi tenu des stands d'information dans les écoles, les cégeps et à l'Université Laval. Le RTC est également présent lors de diverses fêtes de quartier ou d'événements dédiés à la population. À l'automne, une série de visites de foyers pour personnes âgées autonomes s'est mise en branle. Une nouvelle série de stands de promotion, auprès des travailleurs du centre-ville de Québec et du centre de Sainte-Foy, s'est aussi tenue à l'automne. Une dizaine de stands où les automobilistes peuvent se procurer un laissez-passer d'essai gratuit pour une à deux semaines étaient présents dans les grands édifices des centres.



100 postes de chauffeur à combler en 2008

Chauffeurs, chauffeur d'autobus urbain

Critères de présélection

- 1 an d'expérience avec la clientèle.
- Détenir un permis de conduire classe 5 (automobile) depuis au moins 5 ans (maximum de 3 points d'insaptitude).
- Secondaire V ou l'équivalent reconnu par le ministère de l'Éducation du Québec.

Pour soumettre votre candidature : www.rtcquebec.ca/emplois
Renseignements : 627-2351, poste 4267



Action humaine

De 2006 à 2007, l'effectif total du RTC est passé de 1247 à 1335, soit 88 personnes de plus. En 2007, le Service de la dotation a comblé 231 postes, comparativement à 90 en 2005 et 149 en 2006. Pour ce faire, plus de 5200 candidatures ont été analysées.

Parmi les postes comblés, beaucoup sont des chauffeurs. Deux concours publics leur ont d'ailleurs été consacrés en 2007, en juin et à l'automne. Le RTC aura en effet besoin de 100 nouveaux chauffeurs en 2008, pour répondre à l'augmentation de services et combler des départs à la retraite.

À l'intention des nouvelles personnes qui se joignent au RTC, la Direction des ressources humaines et le Service des communications ont élaboré en 2007 un programme d'accueil et d'intégration. Les arrivants reçoivent aussi le guide « Bienvenue dans l'équipe! », qui leur permet d'acquérir des connaissances de base sur l'entreprise.

De bonnes actions

Chaque année, le RTC et son personnel s'engagent dans plusieurs causes visant le bien-être de la communauté de Québec.

En 2007, le RTC a choisi de tenir une campagne conjointe Centraide et Croix-Rouge en sollicitant son personnel du 9 au 24 octobre. Cette campagne 2007 a permis d'amasser 22 531 \$ pour Centraide, soit une augmentation de 10 %, et 5607 \$ pour la Croix-Rouge, une hausse de 63 %.

Autres partenariats sociaux :

- Maison familiale Expo-Québec au profit de la Fondation Maurice Tanguay : 112 billets vendus.
- Équiterre : don de 500 \$ et de 12 laissez-passer mensuels.
- Défilé de mode pour lutter contre le cancer, en septembre.
- Campagnes mensuelles de financement auprès du personnel du RTC :
 - Fondation des maladies du cœur
 - Société canadienne du cancer
 - Sclérose en plaques
 - Mira
 - Petits déjeuners du Bonheur (déjeuners aux enfants du primaire)
 - Société Parkinson

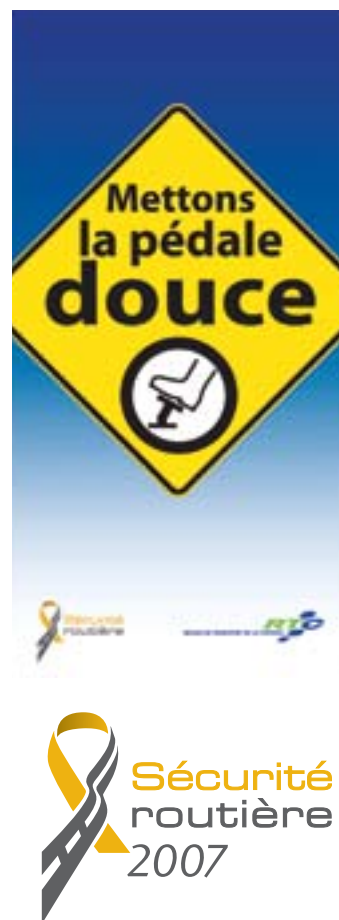




Au coeur de l'action

L'Année de la sécurité routière

L'année 2007 a été décrétée celle de la sécurité routière par le gouvernement du Québec. La sécurité routière, c'est en effet l'affaire de tous, tous les jours, et le transport collectif fait partie de la solution. L'utilisation accrue du transport en commun représente une avenue incontournable à emprunter si l'on veut favoriser la sécurité des déplacements. En effet, une personne qui utilise le transport collectif court vingt fois moins de risques d'accidents mortels que si elle se déplace en automobile. Au RTC, une deuxième édition de la Semaine de la sécurité routière a eu lieu au printemps. Elle s'est conclue le 8 juin par une activité de reconnaissance envers les chauffeurs. Un tableau d'honneur des 35 chauffeurs présentant un dossier de conduite et d'employé exemplaire depuis 5, 10 et 15 ans a été dévoilé. Félicitations à tous ces chauffeurs qui font de la sécurité routière leur priorité!



Le RTC finaliste aux Fidéides

Le RTC a été finaliste au Gala des Fidéides 2007, dans la catégorie Public et parapublic, pour sa hausse d'achalandage de 5,4 % en 2006, la plus importante augmentation depuis 22 ans. Ce prix est décerné depuis 15 ans par la Chambre de commerce des entrepreneurs de Québec. Le président du RTC, Gilles Marcotte, faisait partie des 1000 convives du Gala au Centre des congrès de Québec le 15 mars.

Semaine des transports collectifs et actifs

Du 16 au 22 septembre, j'active mes transports!

Avec pour slogan « J'active mes transports! », la Semaine des transports collectifs et actifs (STCA) 2007 s'est tenue du 16 au 22 septembre. Elle encourageait les gens de Québec à mettre leur voiture de côté et à opter pour des modes de déplacements qui les font bouger davantage. Le simple fait de marcher dix minutes matin et soir pour se rendre à l'arrêt d'autobus permet d'atteindre le tiers du niveau d'activité physique quotidien recommandé!



Dans le cadre de la STCA, l'Escouade RTC a remis environ 2000 feuillets aux automobilistes leur permettant de faire l'essai du transport en commun gratuitement pendant deux semaines. L'Escouade a visité six stationnements du centre-ville, en plus de l'Université Laval, du 17 au 20 septembre.

L'Escouade était aussi présente à place D'Youville le vendredi 21 septembre, lors de la Journée « En ville, sans ma voiture! », pour distribuer des feuillets aux automobilistes leur permettant de faire l'essai du transport collectif gratuitement pendant deux semaines. Le Service à la clientèle du RTC y tenait aussi un stand d'information et de sensibilisation. Ce même jour,

le minibus électrique du RTC a fait fureur : près de 600 personnes ont profité de sa présence sur le site des activités pour l'essayer gratuitement. Le minibus effectuait une boucle d'essai dans le Vieux-Québec.

Avantage Famille durant la relâche scolaire

Pour la deuxième année consécutive, la promotion spéciale Avantage Famille était de retour pour la semaine de relâche scolaire, du 5 au 9 mars. Les détenteurs de laissez-passer Général et Aîné ont ainsi pu faire monter à bord des autobus du RTC jusqu'à trois enfants de 12 ans et moins les accompagnant, et ce, tout à fait gratuitement. Par cette initiative, le RTC désire encourager les familles à se déplacer en autobus pendant la semaine de relâche des écoles primaires et secondaires. Instauré à l'été 2005, ce privilège est habituellement en vigueur la fin de semaine ainsi que les jours fériés.





Préparation pour les activités du 400^e de Québec

En tant que partenaire important du 400^e anniversaire de Québec, le RTC se préparait en 2007 en vue des activités de 2008 : organisation des services à offrir à la population, pavoisement sur les autobus... Plus de 1,5 M\$ ont été prévus au budget 2008 pour les services spéciaux liés aux festivités.

Partenariat avec le Palais Montcalm

Les clients réguliers du transport en commun mélomanes ont, depuis octobre 2007, une excellente raison d'utiliser l'autobus pour se déplacer grâce au RTC et au Palais Montcalm. Les détenteurs de laissez-passer mensuels peuvent en effet profiter d'un rabais de 4 \$ à l'achat de deux billets de concerts au Palais Montcalm sur présentation de leur laissez-passer mensuel valide du RTC ou Métropolitain.

PALAIS M()NTCALM

Le RTC partenaire de Circuit Québec

Le RTC s'est associé à Circuit-Québec, un projet novateur qui fait connaître la ville à ses résidents et à ses visiteurs. Cela rejoint une partie de la mission du RTC, soit « de permettre aux citoyens de mieux vivre la ville ». À l'image de ce circuit à la fine pointe de la technologie, le RTC offre un service moderne et de qualité pour se déplacer dans l'agglomération. Tout comme les bornes du circuit, les autobus du RTC sont aussi présents au coeur de Québec. Le transport en commun est d'ailleurs accessible le long du parcours pour celles et ceux qui voudraient faire un bout de chemin avec chauffeur!



Service de navettes gratuit lors de la Journée Hydro-Québec

Pour participer aux différentes activités de la Journée Hydro-Québec (samedi 10 février) dans le cadre du Carnaval, la population a pu utiliser un service gratuit de navettes du RTC offert entre Place Desjardins et Place Hydro-Québec (place D'Youville).

Du théâtre en bus

Comme les années passées, la clientèle du RTC a profité de la Journée mondiale du théâtre. Le mercredi 28 mars, des comédiens sont montés à bord des Express en direction de la haute-ville pour jouer la comédie. Une belle tradition qui se poursuit...

Un chauffeur en mission éducative

Des élèves de l'école primaire Filteau-Saint-Mathieu ont eu le bonheur de questionner un chauffeur du RTC, Jean Flammand, sur le transport en commun et aussi de monter à bord d'un autobus. De futurs utilisateurs du transport collectif!



Changements au transport adapté

Le 1^{er} août, Transport Adapté du Québec Métro (TAQM) est devenu le Service de transport adapté de la Capitale (STAC) afin de concrétiser le vent de changement et de modernisation qui souffle sur l'entreprise. Le nouveau nom donne à l'organisation une identité facilement reconnaissable par la population et permet d'identifier plus clairement le territoire desservi.

L'objectif premier du STAC n'a pas changé et sera toujours d'offrir le meilleur service possible à sa clientèle. À Québec, près de 6 000 personnes à mobilité réduite utilisent les services de STAC. En 2007, STAC a effectué 508 503 déplacements, ce qui représente une augmentation annuelle moyenne de 9,4 % depuis 14 ans. C'est grâce à ses 13 minibus, ses trois minibus en sous-traitance, ses 15 taxis adaptés et près de 160 taxis réguliers que STAC réussit à remplir sa mission, et ce, 365 jours par année.



Des actions durables

Un minibus électrique à l'essai dans le Vieux-Québec

La Ville de Québec et le RTC ont annoncé le 15 février l'acquisition d'un minibus électrique qui a été soumis à un programme d'expérimentation en février et mars dans le Vieux-Québec pour évaluer la performance du véhicule, sa capacité à répondre à la géographie du territoire et à s'adapter à la rigueur de notre climat.

Ce projet s'inscrit dans le Programme de gestion intégrée des déplacements dans le

L'essai de ce minibus constitue une première au Canada.

Vieux-Québec, qui sera réalisé au cours des deux prochaines années.

Des investissements totalisant 12,2 M\$ y seront consacrés, soit 2 M\$ du ministère des Transports du Canada, 4,2 M\$ du ministère des Transports du Québec, 5,7 M\$ de la Ville de Québec et 325 000 \$ du RTC. Ce programme, élaboré conjointement en 2003 par la Ville de Québec et le RTC, vise à réduire le nombre de véhicules circulant dans l'arrondissement historique et à doter ce secteur particulier d'autobus contribuant à conserver un environnement de qualité.

L'essai de ce minibus constitue une première au Canada. Les recherches visant à acquérir un véhicule doté d'une technologie propre et répondant aux exigences du projet ont été menées en Amérique du Nord et en Europe avec la complicité du Centre d'expérimentation des véhicules électriques (CEVEQ). Le programme d'essais a confirmé la performance de ce véhicule italien de la firme Tecnobus. Le RTC a commandé huit autres minibus semblables (modèle Gulliver), qui offriront le service de parcours écologique pour desservir l'arrondissement historique dès le printemps 2008.



Le RTC, un partenaire actif des Stratégies Mobili.T

Le RTC a participé le 8 février au lancement des Stratégies Mobili.T, un nouveau service aux employeurs initié par Mobili.T – le Centre de gestion des déplacements du Québec métropolitain. Les Stratégies Mobili.T visent à favoriser l'utilisation des transports collectifs et alternatifs en appuyant les employeurs de la région métropolitaine de Québec dans un souci de développement durable. En plus d'un appui financier, le RTC apporte son expertise à Mobili.T entre autres par le biais de son programme d'abonnement annuel L'abonne BUS. Il s'agit de l'une des options offertes aux employeurs pour améliorer les déplacements de leurs employés.

Le vice-président du RTC, Jérôme Vaillancourt, et le directeur de Mobili.T, Pascal Laliberté.



Le 19 septembre, Mobili.T et ses partenaires, dont le RTC, ont lancé **Personnali.T**. Ce projet de marketing personnalisé vise à augmenter l'utilisation des transports viables en informant directement les travailleurs des options de transport qui s'offrent à eux en les accompagnant dans leur changement de comportement.

Dans la même veine, le RTC a reconduit son partenariat au programme **Vélo-Ville** pour la cinquième année consécutive. L'entreprise offre ainsi à ses employés une autre façon de se déplacer grâce à des vélos en libre-service disponibles sur leur lieu de travail. Du 1^{er} mai au 30 octobre, 90 prêts ont été effectués.

Un duo gagnant

Grâce au « DUO auto + bus », Communauto et ses partenaires ont été couronnés par l'Association québécoise du transport et des routes (AQTR) du Prix Transport collectif 2007 le 3 avril. Cette initiative a permis pour la première fois au Québec d'intégrer, par le biais de l'autopartage, l'automobile à l'offre de transport public. Le RTC est un partenaire de la première heure de Communauto en mettant de l'avant la complémentarité de l'autopartage et du transport en commun. Selon un premier bilan du projet « DUO auto + bus » réalisé par Tecsubit et rendu public en février 2007, la vente des laissez-passer mensuels a grimpé de 31 % auprès des abonnés de Communauto dans la région de Québec à la suite de la mise en marché de l'offre de mobilité combinée.



Par ailleurs, afin de faire la promotion de l'intermodalité entre le transport collectif et l'autopartage, 10 000 dépliants « Auto + Bus » de Communauto ont été distribués dans les autobus (placés dans les présentoirs) et chez certains dépositaires de titres de transport.

Préparatifs d'avenir

Installation des équipements pour la carte à puce dans les autobus

Le système de perception électronique fera finalement son apparition dans les autobus du RTC en 2008. Au printemps 2007, le câblage pour les valideurs des futures cartes à puce a été installé dans les véhicules.

Cette technologie devait être fonctionnelle au printemps 2008. Toute une équipe y travaille.

Un nouveau Métrobus en préparation

Dans le cadre des travaux préparatoires à la mise en place du futur Métrobus 802, en août 2008, le RTC a tenu une période de consultation du 15 mai au 26 juin 2007, dont une séance d'information publique le 28 mai. Le personnel du RTC, des organismes et comités divers ainsi que le public ont pu connaître les détails du projet et émettre leurs commentaires. Une page spéciale sur le site Internet du RTC permettait aussi de se mettre au parfum. Tous ces moyens ont permis de consulter plus de 5500 personnes.

Le RTC a ensuite reçu le feu vert du conseil municipal de Québec afin d'emprunter 9 M\$ pour développer le nouveau service. Le Métrobus 802 circulera sur l'axe de l'actuel parcours 12 et desservira les quartiers d'Estimauville, Limoilou, Saint-Sauveur, Vanier et Saint-Sacrement.

Rappelons que c'est dans le cadre de son *Plan stratégique de développement des services 2005-2014* que le RTC implante cette nouvelle ligne Métrobus, qui constitue l'un des axes du réseau structurant. La mise en place de ce réseau a pour but de créer une ossature de transport collectif suffisamment forte pour être structurante tant sur les déplacements de la population que sur l'aménagement du territoire, la localisation des entreprises et les zones d'emplois. Dans ce contexte, les axes Métrobus 800 et 801 seront améliorés et trois nouveaux Métrobus seront mis en place dans les axes des parcours 12, 60 et 87.



Le futur Centre de service Métrobus prend forme

Un nouveau site, sur la rue Armand-Viau, a été choisi pour l'aménagement d'un futur Centre de service Métrobus, qui accueillera les 62 autobus articulés en commande. Le terrain a été acheté; les plans et devis préliminaires ont été présentés. Les travaux doivent débuter au printemps 2008 pour une ouverture au printemps 2009. En plus des 62 autobus articulés qui seront en service sur les parcours Métrobus 800 et 801, la bâtisse abritera des services d'entreposage intérieur, de réparation et d'entretien des autobus ainsi que le service des infrastructures-réseau et des services administratifs.

Congrès d'automne de l'ACTU et Trans-Expo 2007

Le RTC a reçu les professionnels des transports en commun, qui se sont réunis à Québec, du 10 au 14 novembre, pour le congrès d'automne de l'Association canadienne du transport urbain (ACTU) et Trans-Expo 2007, salon canadien des autobus et du transport collectif. Plus de 500 délégués et 130 exposants ont participé aux réunions et aux événements.



Ce congrès a été l'occasion de découvrir différentes innovations dans le domaine du transport collectif au Canada. Le thème «En route vers la modernité» cadrait tout à fait avec le RTC. En effet, la croissance et l'innovation s'installent dans l'entreprise. Plusieurs projets inscrits au *Plan stratégique de développement des services 2005-2014* deviennent réalité. Le RTC a d'ailleurs montré son minibus électrique lors de l'exposition commerciale au Centre des congrès de Québec.

Nova Bus a aussi profité de l'exposition commerciale pour présenter son nouvel autobus articulé Nova LFS Artic. À plancher bas, le véhicule de 62 pieds de long peut accueillir 120 passagers, soit le double des autobus à plancher bas standards de 40 pieds. Des essais ont déjà été menés à Québec pour tester dans des conditions hivernales ce nouvel autobus articulé du fabricant québécois. D'autres essais auront lieu en début d'année 2008. Le RTC a commandé 62 autobus articulés Nova LFS Artic.

Équiterre, tout un « cocktail »!

Encore cette année, Équiterre a pu compter sur l'appui du RTC et de la ST Lévis afin d'offrir 12 laissez-passer mensuels aux gagnants du concours «Cocktail Transport – Tout le monde en parle, moi j'agis!». Cette initiative panquébécoise de l'organisme environnemental vise à sensibiliser la population aux bienfaits du transport écologique.

Audit énergétique au centre d'exploitation

Un audit énergétique a été mené dans tout le bâtiment du centre d'exploitation en 2007. L'idée visait à identifier les mesures qui permettraient d'économiser de l'énergie et de réduire les émissions polluantes, et ce, tout en améliorant la qualité de l'air dans l'édifice.

Dix recommandations ont été retenues et présentées au conseil d'administration, qui les a acceptées. La réalisation de ces 10 mesures, incluant le maintien d'actifs, est prévue sur un plan de cinq ans; les trois premières années se retrouvent au Plan triennal des immobilisations. En bout de piste, le RTC économisera environ 439 000 \$ chaque année en frais d'énergie en plus de réduire les émissions de CO² de 957 tonnes.

460 000 litres d'eau de moins en six mois

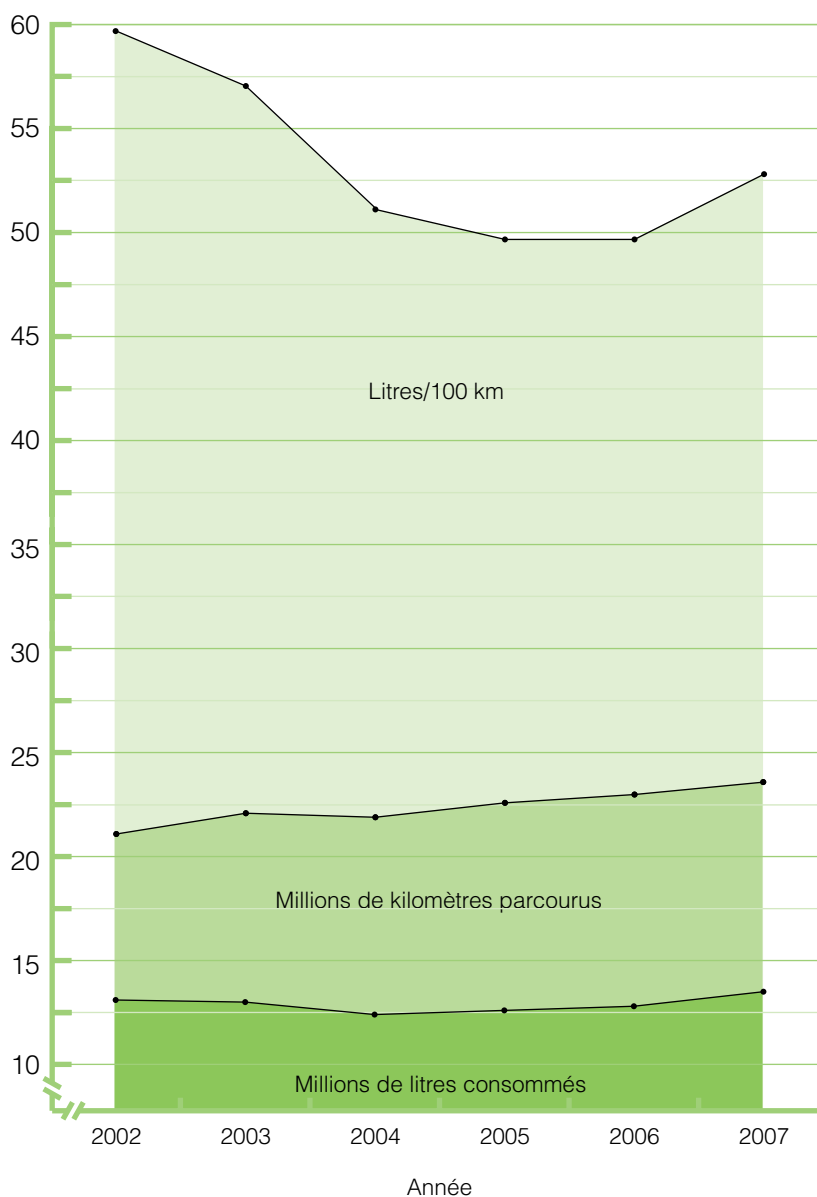
Simplement en modifiant les jets de lavage du camion utilisé pour laver les planchers de son garage, le RTC a économisé 460 000 litres d'eau par année sur une consommation totale annuelle de 51 millions de litres. Cela représente le volume intérieur de dix autobus remplis d'eau!

Les autobus émettent moins de particules

Les 50 autobus reçus au RTC en 2007 sont équipés de nouveaux moteurs et de nouveaux catalyseurs, émettant ainsi beaucoup moins de particules grâce à un nouveau système de régénération des catalyseurs. L'arrivée d'un filtre à particules sur ces véhicules, pour « nettoyer » les émissions au pot d'échappement contribue cependant à une légère augmentation de la consommation de diesel. En effet, pour réaliser ce processus, le moteur demande un peu plus d'énergie. Le plus petit nombre de particules émises dans l'air contribue néanmoins à un air plus propre, moins nocif pour la santé.

Consommation de diesel – autobus du RTC

Année	Kilomètres parcourus	Litres consommés	Litres/100km
2002	21 943 775	13 121 742	59,9
2003	22 168 194	13 038 000	58,8
2004	21 988 902	12 444 000	56,5
2005	22 599 580	12 610 000	55,9
2006	23 060 478	12 897 307	55,9
2007	23 633 407	13 496 164	57,1



A blurred photograph of a busy city street with pedestrians in winter attire. The image is taken from a low angle, showing the lower legs and feet of several people walking. The background is out of focus, showing buildings and streetlights. The overall tone is bright and slightly overexposed.

Des gens d'action

Pour offrir ses services, le RTC compte sur au-delà de 1300 employés qualifiés : chauffeurs, responsables de l'entretien et membres du personnel administratif et de soutien. Tous bénéficient des services de formation continue de l'entreprise. Ils sont soutenus par le comité de direction, représentant chaque direction de l'entreprise, lui-même appuyé par le conseil d'administration, formé d'élus municipaux et d'usagers du transport collectif et adapté. Une équipe forte et dynamique! Tout comme les nombreux partenaires du RTC, qui contribuent au développement du transport collectif à Québec.



Le conseil d'administration

Sur la photo, de gauche à droite : Paul Shoiry, Pierre Blouin, Mélanie Rodrigue, Jérôme Vaillancourt, Gilles Marcotte, François Côté, Anne Beaulieu et Patrick Huot.

En 2007, le conseil d'administration du RTC était composé de neuf personnes désignées par le conseil d'agglomération de Québec. De ce nombre, sept personnes avaient été choisies parmi les élus de l'agglomération et deux autres parmi ses résidants, dont un utilisateur du transport collectif et un du transport adapté.

Au 31 décembre 2007, le conseil d'administration était formé des personnes suivantes :

Gilles Marcotte, président, conseiller, arrondissement Charlesbourg
Jérôme Vaillancourt, vice-président, conseiller, arrondissement de Sainte-Foy – Sillery
Anne Beaulieu, conseillère, arrondissement de Limoilou
Pierre Blouin, conseiller, arrondissement de la Haute-Saint-Charles
François Côté, utilisateur du transport adapté
Patrick Huot, conseiller, arrondissement des Rivières
Émile Loranger, maire de L'Ancienne-Lorette
Paul Shoiry, conseiller, arrondissement de Sainte-Foy – Sillery
Mélanie Rodrigue, utilisatrice du transport collectif
M^e Julie Giguère agit à titre de secrétaire du conseil.



Le comité de direction

Sur la photo, de gauche à droite : Daniel Tremblay, Pierre Coulombe, Julie Giguère, Claude Lévesque, Normand Carrier, Nicole Lépine, Pierre Bouvier, Denis Andlauer et Pierre Bélanger.

Direction générale

Normand Carrier et Nicole Lépine

Pour mener à bien la mission et la vision de l'entreprise, le directeur général, Normand Carrier, est entouré des membres du comité de direction. Son adjointe administrative, Nicole Lépine, agit comme secrétaire du comité. Elle assure également le suivi des dossiers du directeur général et du président. Les responsables du Service des communications ainsi que du Secrétariat général et Service juridique, rattachés à la Direction générale, sont membres du comité de direction également.

Direction de la planification et du marketing

Pierre Bouvier

Cette direction est responsable de définir l'offre du service de transport collectif. Elle coordonne les contrats de transport visant l'exploitation des services hors de son territoire. Elle développe les produits, les équipements et les infrastructures dédiés à la clientèle en plus d'assurer l'information à la clientèle et la commercialisation des produits et des services. Enfin, cette direction traite les diverses demandes de la clientèle.

Direction des opérations

Denis Andlauer

Cette direction intègre deux divisions, celles de l'Exploitation et de l'Entretien. La Division de l'exploitation gère toutes les activités quotidiennes pour offrir un service de transport fiable et de qualité. Pour sa part, la Division de l'entretien voit à la disponibilité et à la fiabilité des autobus en assurant un entretien de qualité, et ce, au quotidien. Elle applique la réglementation sur le transport public et les programmes d'entretien préventif et correctif du parc autobus. La gestion des infrastructures ainsi que l'entretien des édifices et des équipements sur le réseau relève aussi de la Division de l'entretien.

Pour remplir sa mission, la Direction des opérations compte sur l'appui des Services techniques, de l'Ingénierie et du Support aux opérations, en plus d'une équipe qui voit à la planification, à l'organisation du service et au contrôle des coûts. Finalement, elle est responsable d'appliquer les politiques en matière de sécurité routière et d'exploitation des véhicules lourds.

Direction des ressources humaines

Pierre Bélanger

La Direction des ressources humaines a le mandat de favoriser un climat organisationnel sain en fournissant aux gestionnaires des services conseils en matière de dotation, de formation, de relations de travail, de santé et de sécurité au travail en plus d'administrer les avantages sociaux.

Direction des services administratifs

Pierre Coulombe

La Direction des services administratifs fournit à l'organisation les services requis concernant l'approvisionnement, les technologies de l'information et la gestion financière. Elle gère le portefeuille d'assurances générales, la paie, le service d'imprimerie et le réseau de distribution des titres de transport. Son directeur est le trésorier de l'entreprise et, à ce titre, s'acquitte des responsabilités qui lui incombent selon la Loi sur les sociétés de transport en commun. Il agit aussi comme président du comité de retraite.

Direction du support stratégique et des projets

Daniel Tremblay

Cette direction joue un rôle important dans l'élaboration et le suivi des objectifs stratégiques de l'entreprise, dans son développement organisationnel et dans la prise en charge de certains projets. De plus, elle a le mandat de mettre en œuvre une approche qualité, d'apporter sa contribution pour améliorer la performance de l'entreprise en plus de coordonner les activités de vigie en matière d'innovation et de développement durable.

Service des communications

Claude Lévesque

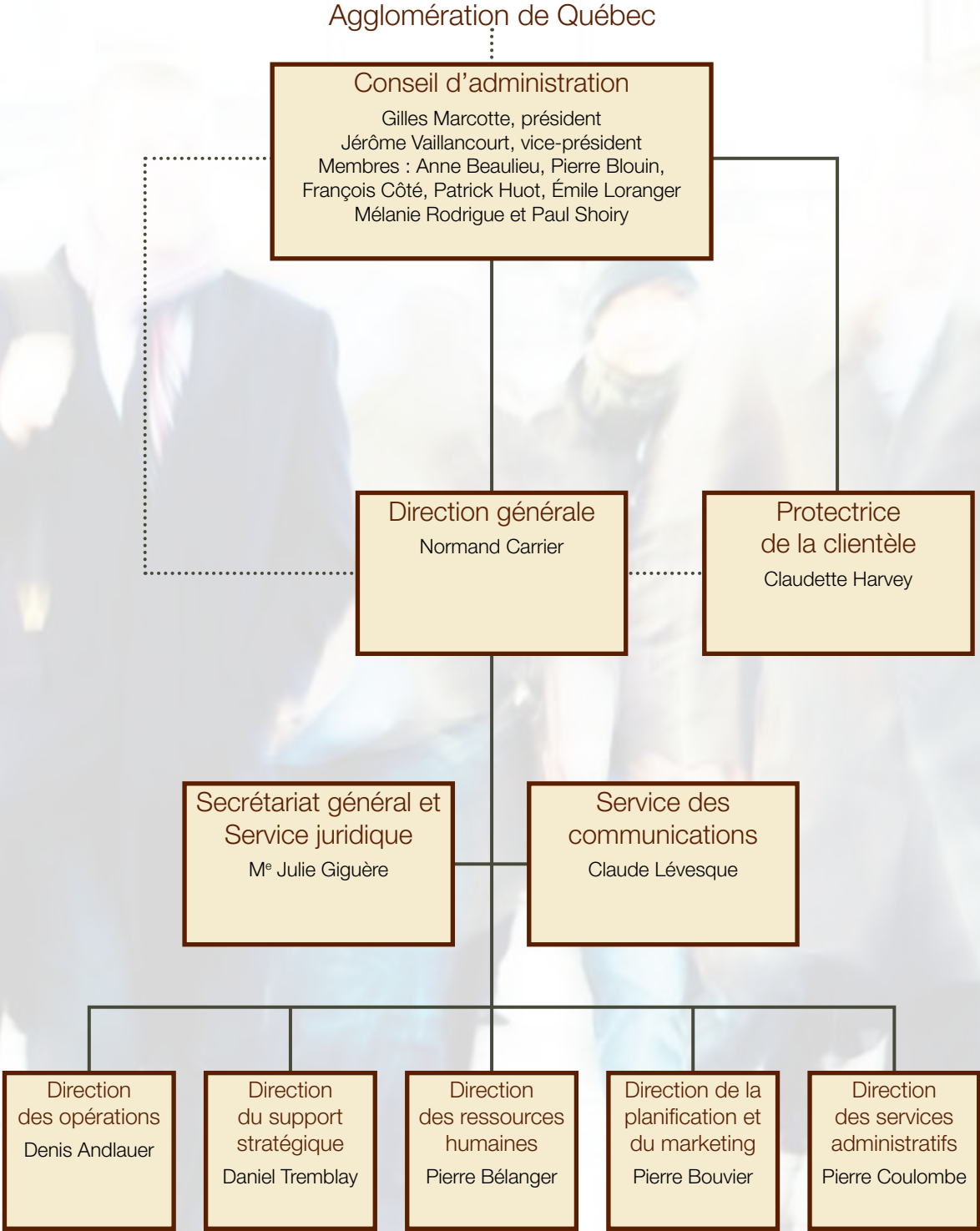
Ce service a la responsabilité de faire la promotion du RTC dans son environnement externe, notamment auprès des élus, des divers acteurs économiques et des partenaires stratégiques aux plans local, régional et national. Il assure les relations avec les médias et joue un rôle conseil en matière de communication auprès des gestionnaires.

Secrétariat général et Service juridique

M^e Julie Giguère

Le Secrétariat général et Service juridique effectue les tâches liées au secrétariat corporatif et traite de l'aspect juridique des affaires de l'entreprise. Les demandes d'accès à l'information relèvent également du Secrétariat général et Service juridique.

La structure organisationnelle



Merci à nos partenaires

Accès transports viables
Agence métropolitaine de transport
Assemblée nationale du Québec
Association canadienne
du transport urbain (ACTU)
Association québécoise du
transport et des routes (AQTR)
Association du transport
urbain du Québec (ATUQ)
Autorité des marchés financiers
Banque de Montréal
Baultar ERGO
Carnaval de Québec
Carrefour jeunesse-emploi
Charlesbourg-Chauveau
Carrefour Neufchâtel
CBS Affichage
Centre de formation en
transport de Charlesbourg
Centre de formation professionnelle Wilbrod-
Bhérier
Centre d'expérimentation
des véhicules électriques
Collège François-Xavier-Garneau
Commission de la capitale nationale
Commission de la santé et de la
sécurité au travail
Commission scolaire de la Capitale
Commission scolaire des Découvreurs
Commission scolaire des
Premières-Seigneuries
Communauté métropolitaine de Québec
Communauto
Confédération des associations d'étudiants et
d'étudiantes de l'Université Laval (CADEUL)
Croissance Travail
Desjardins
Expo Québec
Festival d'été de Québec
Fêtes de la Nouvelle-France
Fondation Maurice Tanguay
Galeries de la Canardière
Gouvernement du Canada
Gouvernement du Québec
Grand Rire
Grand Théâtre de Québec
Grands Feux Loto-Québec
Hummagade
Hydro-Québec
Industrielle Alliance
Institut national de
recherche scientifique (INRS)
La Capitale assurances générales
La Capitale MFQ
Laurier Québec
La Vie Sportive
Le Pavois
Le Soleil
Les Capitales
Les Promenades Beauport
L'Union Canadienne cie d'assurances
Métromédia Plus
Mobili.T
Municipalité de Boischatel
Nova Bus
Office des professions
Palais Montcalm
Parc Aquarium du Québec
Port de Québec
Protecteur du citoyen
Radio-Canada
Réseau de transport de Longueuil
Sears
Service de police de la ville de Québec
Slivia-SNC-Lavalin Kéolis
Société de transport de Laval
Société de transport de Lévis
Société de transport de Montréal
Société des traversiers du Québec
Société du 400^e de Québec
Société nationale des Québécois
et Québécoises de la Capitale
Société Radio-Canada
SSQ Assurances générales
SSQ-Vie
Taleo Canada (Recruitsoft)
Transcontinental
TVA
Université Laval
Ville de Québec
Vivre en Ville



Les états financiers

Rapport des vérificateurs

Aux membres du conseil d'administration du
Réseau de transport de la Capitale,

Nous avons vérifié l'état consolidé de la situation financière du **RÉSEAU DE TRANSPORT DE LA CAPITALE** au 31 décembre 2007, les états consolidés des activités financières de fonctionnement et d'investissement, de l'évolution de la situation financière et les états complémentaires consolidés de l'exercice terminé à cette date. La responsabilité de ces états financiers incombe à la direction de l'Organisme. Notre responsabilité consiste à exprimer une opinion sur ces états financiers en nous fondant sur notre vérification.

Notre vérification a été effectuée conformément aux normes de vérification généralement reconnues du Canada. Ces normes exigent que la vérification soit planifiée et exécutée de manière à fournir l'assurance raisonnable que les états financiers sont exempts d'inexactitudes importantes. La vérification comprend le contrôle par sondages des éléments probants à l'appui des montants et des autres éléments d'information fournis dans les états financiers. Elle comprend également l'évaluation des principes comptables suivis et des estimations importantes faites par la direction, ainsi qu'une appréciation de la présentation d'ensemble des états financiers.

À notre avis, ces états financiers consolidés donnent, à tous les égards importants, une image fidèle de la situation financière de l'Organisme au 31 décembre 2007 ainsi que des résultats de ses activités et de l'évolution de sa situation financière pour l'exercice terminé à cette date selon les principes comptables généralement reconnus du Canada.

Le budget a été préparé par l'Organisme sur la base d'hypothèses comptables et financières; conséquemment, nous n'exprimons pas d'opinion sur ce budget.

Mallette

Mallette
SENCRL
Comptables agréés

Québec, Canada
Le 7 mars 2008

Rapport du vérificateur

Aux administrateurs du
Réseau de transport de la Capitale,

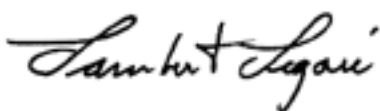
J'ai vérifié l'état consolidé de la situation financière du **RÉSEAU DE TRANSPORT DE LA CAPITALE** au 31 décembre 2007, les états consolidés des activités financières de fonctionnement et d'investissement, de l'évolution de la situation financière et les états complémentaires consolidés de l'exercice terminé à cette date. La responsabilité de ces états financiers incombe à la direction de l'Organisme. Ma responsabilité consiste à exprimer une opinion sur ces états financiers en me fondant sur ma vérification.

Ma vérification a été effectuée conformément aux normes de vérification généralement reconnues du Canada. Ces normes exigent que la vérification soit planifiée et exécutée de manière à fournir l'assurance raisonnable que les états financiers sont exempts d'inexactitudes importantes. La vérification comprend le contrôle par sondages des éléments probants à l'appui des montants et des autres éléments d'information fournis dans les états financiers. Elle comprend également l'évaluation des principes comptables suivis et des estimations importantes faites par la direction, ainsi qu'une appréciation de la présentation d'ensemble des états financiers.

À mon avis, ces états financiers consolidés donnent, à tous les égards importants, une image fidèle de la situation financière de l'Organisme au 31 décembre 2007 ainsi que des résultats de ses activités et de l'évolution de sa situation financière pour l'exercice terminé à cette date selon les principes comptables généralement reconnus du Canada.

Le budget a été préparé par l'Organisme sur la base d'hypothèses comptables et financières; conséquemment, je n'exprime pas d'opinion sur ce budget.

Le vérificateur général de la Ville de Québec,



Lambert Légaré, FCA

Québec, le 7 mars 2008

État consolidé de la situation financière

Au 31 décembre

	2007	2006
	\$	\$
ACTIFS FINANCIERS		
Encaisse	5 546 847	8 212 615
Débiteurs (note 5)	68 155 482	53 135 491
	73 702 329	61 348 106
ACTIFS NON FINANCIERS		
Immobilisations corporelles (note 6)	129 335 880	108 944 529
Stocks de fournitures (note 7)	4 713 288	4 894 153
Autres actifs non financiers (note 8)	1 601 714	1 291 828
	135 650 882	115 130 510
	209 353 211	176 478 616
PASSIFS		
Créditeurs et frais courus (note 9)	21 520 223	20 946 292
Revenus reportés (note 10)	994 157	1 258 031
Dette à long terme (note 11)	118 500 000	98 694 000
Passif au titre des avantages sociaux futurs (note 15)	1 195 800	-
Subventions reportées	-	29 917 850
	142 210 180	150 816 173
AVOIR DES CONTRIBUABLES		
Surplus accumulé	6 880 407	5 688 208
Fonds réservés	(520 711)	(519 475)
Montants à pourvoir dans le futur	(3 795 789)	(2 976 871)
	2 563 907	2 191 862
Investissement net dans les éléments d'actif à long terme (note 14)	64 579 124	23 470 581
	67 143 031	25 662 443
	209 353 211	176 478 616
Engagements contractuels (note 16)		
Éventualités (note 17)		

État consolidé des activités financières de fonctionnement et d'investissement

Exercice terminé le 31 décembre

	2007	2006
	\$	\$
Revenus		
Contribution de l'agglomération de Québec	64 268 820	61 396 450
Taxe sur l'immatriculation	10 115 180	9 937 661
Transferts	26 367 701	9 573 944
Utilisateurs	48 895 382	46 130 977
Contrats de service	1 144 346	1 120 385
Autres revenus	3 915 278	3 156 014
	154 706 707	131 315 431
Dépenses de fonctionnement et d'immobilisations		
Salaires	70 206 235	63 897 012
Avantages sociaux	13 915 197	11 926 114
Carburant	9 976 535	9 604 427
Chauffage, électricité, téléphone	1 244 900	1 177 909
Contrat de gestion	887 788	882 632
Contrat de service	5 901 609	1 326 018
Contribution au transport adapté	-	1 666 074
Coûts d'emploi	2 646 061	3 029 125
Coûts de financement - intérêts	4 882 114	4 401 003
Entretien et opérations des véhicules	7 713 892	6 891 835
Entretien et réparations des bâtiments	1 906 570	1 747 448
Frais généraux	6 390 648	6 734 318
Immobilisations	35 908 674	20 494 664
	161 580 223	133 778 579
Déficit de l'exercice	(6 873 516)	(2 463 148)
Financement		
Financement à long terme des activités de fonctionnement (note 13)	520 795	333 359
Financement à long terme des activités d'investissement	16 923 487	22 262 643
Remboursement de la dette à long terme	(8 546 479)	(13 824 000)
	8 897 803	8 772 002
Variation des fonds de l'exercice	2 024 287	6 308 854
Solde des fonds au début de l'exercice	2 191 862	(4 116 992)
Redressement aux exercices antérieurs (notes 3 et 4)	(1 652 242)	-
Solde des fonds redressés au début de l'exercice	539 620	(4 116 992)
Solde des fonds à la fin de l'exercice	2 563 907	2 191 862

État consolidé de l'évolution de la situation financière

Exercice terminé le 31 décembre

	2007	2006
	\$	\$
Activités de fonctionnement		
Surplus (déficit) de l'exercice	(6 873 516)	3 651 337
Éléments n'impliquant aucun mouvement de liquidités		
Affectations	-	(1 619 221)
Autres		
Financement à long terme	-	(75 487)
Amortissement - mesure transitoire	-	230 748
	-	(1 463 960)
Éléments n'affectant pas le fonctionnement		
Acquisitions d'immobilisations	35 908 674	-
Revenus spécifiques transférés aux activités d'investissement	-	76 011
Autres transferts aux activités d'investissement	-	1 944 128
Remboursement du capital de la dette à long terme	-	13 824 000
Montant à recouvrer de tiers	-	(5 985 033)
	35 908 674	9 859 106
Variation nette des éléments hors caisse		
Débiteurs	(14 739 191)	(1 389 707)
Stocks de fournitures	180 865	(104 261)
Autres actifs non financiers	(286 027)	130 667
Créditeurs et frais courus	(523 816)	812 850
Revenus reportés	(515 002)	(824 714)
Passif au titre des avantages sociaux futurs	(30 500)	-
	13 121 487	10 671 318
Activités d'investissement		
Acquisition d'immobilisations	(35 908 674)	(20 494 664)
Activités de financement		
Émission de dettes à long terme	34 420 000	22 596 000
Remboursement de la dette à long terme	(14 614 000)	(13 824 000)
Montants à recouvrer de tiers	-	5 985 033
Montant à recouvrer - STAC	-	(86 241)
	19 806 000	14 670 792
Autre activité		
Encaisse de STAC - au 1 ^{er} janvier 2007	315 419	-
Augmentation (diminution) des liquidités	(2 665 768)	4 847 446
Situation des liquidités au début	8 212 615	3 365 169
Situation des liquidités à la fin	5 546 847	8 212 615

Les liquidités sont composées de l'encaisse.

Activités financières de fonctionnement à des fins budgétaires consolidées

Exercice terminé le 31 décembre

	Budget modifié 2007	2007	2006
	(note 19) \$	\$	\$
Revenus			
Contribution de l'agglomération de Québec	64 268 820	64 268 820	61 396 450
Taxe sur l'immatriculation	9 961 950	10 115 180	9 937 661
Transferts	15 825 059	10 077 310	9 497 933
Utilisateurs	49 774 575	48 895 382	46 130 977
Contrats de service	1 109 200	1 144 346	1 120 385
Autres revenus	2 492 580	3 915 278	3 156 014
	143 432 184	138 416 316	131 239 420
Dépenses de fonctionnement			
Salaires	71 076 410	70 206 235	63 897 012
Avantages sociaux	14 049 735	13 915 197	11 926 114
Carburant	9 427 150	9 976 535	9 604 427
Chauffage, électricité, téléphone	1 187 900	1 244 900	1 177 909
Contrat de gestion	901 100	887 788	882 632
Contrat de service	5 911 597	5 901 609	1 326 018
Contribution au transport adapté	-	-	1 666 074
Coûts d'emploi	3 661 350	2 646 061	3 029 125
Coûts de financement - intérêts	5 347 434	4 882 114	4 401 003
Entretien et opérations des véhicules	7 674 054	7 713 892	6 891 835
Entretien et réparations des bâtiments	2 016 440	1 906 570	1 747 448
Frais généraux	6 889 782	6 390 648	6 734 318
Imprévus	2 109 446	-	-
	130 252 398	125 671 549	113 283 915
Surplus de l'exercice	13 179 786	12 744 767	17 955 505
Conciliation à des fins budgétaires			
Financement			
Financement à long terme des activités de fonctionnement	-	520 795	333 359
Remboursement de la dette à long terme	(13 943 000)	(8 546 479)	(13 824 000)
	(13 943 000)	(8 025 684)	(13 490 641)
Affectations			
Activités d'investissement	(2 272 196)	(2 547 694)	(1 944 128)
Surplus accumulé affecté	2 502 010	2 707 110	1 386 170
Fonds réservés	533 400	(94 138)	(24 821)
Montants à pourvoir dans le futur	-	(407 382)	(230 748)
	763 214	(342 104)	(813 527)
	(13 179 786)	(8 367 788)	(14 304 168)
Surplus de l'exercice à des fins budgétaires	-	4 376 979	3 651 337

Activités d'investissement à des fins budgétaires consolidées

Exercice terminé le 31 décembre

	Budget 2007	2007	2006
	\$	\$	\$
Revenus			
Transferts - Infrastructures Canada-Québec	-	(23 273)	76 011
Transferts - service de la dette	-	16 313 664	-
	-	16 290 391	76 011
Dépenses d'immobilisations			
Administration générale	2 787 446	1 875 663	2 012 146
Transport	60 506 290	34 033 011	18 482 518
	63 293 736	35 908 674	20 494 664
Déficit de l'exercice	(63 293 736)	(19 618 283)	(20 418 653)
Conciliation à des fins budgétaires			
Financement			
Financement à long terme des activités d'investissement	64 129 000	16 923 487	22 262 643
Affectations			
Activités de fonctionnement	2 272 196	2 547 694	1 944 128
	66 401 196	19 471 181	24 206 771
Surplus (déficit) de l'exercice à des fins budgétaires	3 107 460	(147 102)	3 788 118

Surplus accumulé consolidé

Exercice terminé le 31 décembre

	Virement de	Virement à	Solde
	\$	\$	\$
NON AFFECTÉ - solde au 1^{er} janvier 2007	-	-	3 651 337
Redressement aux exercices antérieurs (note 3)	-	-	(477 670)
NON AFFECTÉ - solde redressé au 1^{er} janvier 2007	-	-	3 173 667
Affectation - surplus accumulé affecté Surplus de fonctionnement de l'exercice à des fins budgétaires	4 376 979	2 565 000	(2 565 000)
NON AFFECTÉ - solde au 31 décembre 2007	4 376 979	2 565 000	4 985 646
AFFECTÉ - solde au 1^{er} janvier 2007	-	-	2 036 871
Affectation - activités de fonctionnement Affectation - surplus accumulé non affecté	2 565 000	2 707 110	(2 707 110)
AFFECTÉ - solde au 31 décembre 2007 (note 12)	2 565 000	2 707 110	1 894 761
SURPLUS ACCUMULÉ AU 31 DÉCEMBRE 2007			6 880 407

Fonds réservés consolidés

Exercice terminé le 31 décembre

	Solde au 1 ^{er} janvier	Redressement aux exercices antérieurs		Activités de fonctionnement		Activités d'investissement		Solde au 31 décembre
		(note 4)	\$	Virement de	Virement à	Virement de	Virement à	
	\$	\$	\$	\$	\$	\$	\$	\$
FONDS RÉSERVÉS								
Financement des projets en cours	(1 266 220)	-	-	-	(147 102)	5 663	(1 418 985)	
Solde disponibles d'emprunts fermés	114 862	-	-	-	5 663	-	120 525	
Frais d'émission financés à long terme	631 883	-	429 600	325 682	-	-	735 801	
Frais de refinancement financés à long terme	-	51 729	9 946	19 727	-	-	41 948	
FONDS RÉSERVÉS	(519 475)	51 729	439 546	345 409	(141 439)	5 663	(520 711)	

Montants à pourvoir dans le futur consolidés

Exercice terminé le 31 décembre

	Solde au 1 ^{er} janvier	Redressement aux exercices antérieurs		Ajouter	Déduire	Solde au 31 décembre
		(note 4)	\$			
	\$	\$	\$	\$	\$	\$
Mesures transitoires relatives au 1^{er} janvier 2000						
Salaires et avantages sociaux	2 976 871	-	-	-	284 752	2 692 119
Avantages sociaux futurs au 1^{er} janvier 2007						
Avantages sociaux futurs	-	1 226 300	-	-	122 630	1 103 670
	2 976 871	1 226 300	-	-	407 382	3 795 789

Notes complémentaires aux états financiers consolidés

Exercice terminé le 31 décembre 2007

1. Statut de l'organisme municipal

Le Réseau de transport de la Capitale est constitué et régi en vertu de la Loi sur les sociétés de transport en commun. Il offre un service de transport en commun sur tout le territoire de l'agglomération de Québec comptant 537 000 personnes.

2. Principales conventions comptables

Présentation des états financiers consolidés

Les états financiers consolidés sont dressés selon les principes comptables généralement reconnus du Canada en tenant compte des directives du *Manuel de la présentation de l'information financière municipale au Québec* publié par le ministère des Affaires municipales et des Régions.

A) Périmètre comptable

Les états financiers consolidés regroupent les comptes du Réseau de transport de la Capitale (RTC) et de l'organisme contrôlé faisant partie de son périmètre comptable, soit le Service de transport adapté de la Capitale (STAC). Depuis le 1^{er} janvier 2007, les états financiers de cet organisme sont consolidés aux états financiers du RTC.

B) Comptabilité d'exercice

Les revenus et les dépenses sont comptabilisés selon la comptabilité d'exercice, soit au cours de l'exercice où ont lieu les faits ou les transactions. Ils sont comptabilisés sans égard au moment où les activités sont réglées par un encaissement ou un décaissement ou de toute autre façon.

C) Utilisation d'estimations

La préparation d'états financiers conformément aux principes comptables généralement reconnus du Canada exige que la direction ait recours à des estimations et à des hypothèses qui ont une incidence sur les montants de l'actif et du passif comptabilisés et sur la présentation des éléments d'actif et de passif éventuels à la date des états financiers, ainsi que sur les montants comptabilisés des revenus et dépenses au cours de l'exercice. Les résultats réels pourraient différer des résultats estimatifs.

D) Stocks de fournitures

Ce poste comprend les pièces de rechange mécaniques et les fournitures de bureau. Celles-ci sont évaluées au moindre du coût ou de la valeur de remplacement, le coût étant déterminé selon la méthode de l'épuisement successif.

Notes complémentaires aux états financiers consolidés

Exercice terminé le 31 décembre 2007

2. Principales conventions comptables (suite)

E) Immobilisations

Les immobilisations sont présentées au coût et l'amortissement est calculé en fonction de leur durée de vie utile selon les méthodes, les durées et le taux suivants :

	Méthode	Durée ou taux
Infrastructures :		
Voies réservées, chemin, pavage	Linéaire	20 ans
Parcs d'incitation	Linéaire	20 ans
Terminus	Linéaire	20 ans
Améliorations locatives	Linéaire	20 ans
Bâtiments :		
Bâtisse	Linéaire	40 ans
Abribus	Linéaire	20 ans
Améliorations locatives	Linéaire	15 ans
Véhicules :		
Autobus électriques	Linéaire	10 ans
Autobus neufs	Décroissant	22 %
Autobus neufs pour le transport adapté	Linéaire	5 ans
Autobus usagés âgés de plus de 5 ans	Linéaire	5 ans
Autobus usagés âgés de moins de 5 ans	Linéaire	10 ans
Autobus reconstruits	Linéaire	6 ans
Véhicules légers	Linéaire	5 ans
Ameublement et équipement de bureau :		
Logiciels et équipements informatiques	Linéaire	5 ans
Ameublement	Linéaire	10 ans
Équipement de télécommunications	Linéaire	10 ans
Machinerie, outillage, équipement :		
Machinerie	Linéaire	15 ans
Outillage	Linéaire	5 ans
Équipement	Linéaire	20 ans

F) Les revenus de transferts

Les revenus de transferts sont comptabilisés aux états financiers dans l'exercice au cours duquel surviennent les faits. Pour ce faire, les transferts ont été autorisés, ont satisfait à des critères d'admissibilité et ont fait l'objet d'estimations raisonnables.

Notes complémentaires aux états financiers consolidés

Exercice terminé le 31 décembre 2007

2. Principales conventions comptables (suite)

G) Avantages sociaux futurs

En plus des prestations de retraite, ces avantages comprennent notamment :

- Les avantages complémentaires de retraite comme la couverture des soins de santé et l'assurance-vie offertes aux retraités;
- Les coûts reliés aux employés ayant le statut de personnes en incapacité professionnelle.

La dépense de fonctionnement est établie selon la comptabilité d'exercice intégrale de manière à attribuer le coût des prestations constituées aux exercices au cours desquels les services correspondants sont rendus par les salariés participants. Se rajoutent, à titre de frais de financement, les intérêts débiteurs sur les obligations au titre des prestations constituées, moins le rendement espéré des actifs du régime.

Un actif ou un passif au titre des avantages sociaux futurs est présenté à l'état de la situation financière pour refléter l'écart à la fin de l'exercice entre la valeur des obligations au titre des prestations constituées et la valeur des actifs du régime, net des gains et pertes actuariels non amortis et net d'une provision pour moins-value dans le cas d'un actif, s'il y a lieu.

Les obligations au titre des prestations constituées sont calculées de façon actuarielle selon la méthode de répartition des prestations au prorata des services avec projection des salaires futurs à partir du taux d'actualisation fixé et des hypothèses les plus probables de la direction en matière d'évolution des salaires, de roulement du personnel, d'âge de départ à la retraite des participants, d'évaluation des coûts futurs et d'autres facteurs actuariels.

Aux fins du calcul de la valeur des actifs et du rendement espéré des actifs, ceux-ci sont évalués en date du 31 décembre 2007 selon la méthode à la valeur marchande.

Les gains et les pertes actuariels sont amortis sur la durée moyenne estimative du reste de la carrière active (DMERCA) des salariés participants. L'amortissement débute dans l'exercice subséquent à celui de la comptabilisation du gain ou de la perte.

Le coût des services passés découlant d'une modification de régime est passé immédiatement en charge à la dépense de fonctionnement. Il fait l'objet en contrepartie d'un montant à pourvoir dans le futur.

Le déficit initial au titre des avantages sociaux futurs comptabilisé en date du 1^{er} janvier correspond à la somme des déficits initiaux moins les surplus initiaux en prenant en considération tous les régimes, capitalisés et non capitalisés.

Notes complémentaires aux états financiers consolidés

Exercice terminé le 31 décembre 2007

2. Principales conventions comptables (suite)

H) Montants à pourvoir dans le futur

Les montants à pourvoir dans le futur correspondent à des dépenses de fonctionnement comptabilisées dans l'exercice ou antérieurement. Ils sont créés aux fins suivantes à la suite d'un choix exercé par le RTC et amortis selon les durées indiquées ci-dessous par affectation dans les activités financières de fonctionnement à des fins budgétaires.

Mesures transitoires relatives au passage à la comptabilité d'exercice au 1^{er} janvier 2000
- Vacances et bonis de retraite sont amortis sur une période maximale de 20 ans.

Avantages sociaux futurs

- Pour le déficit comptabilisé initialement au 1^{er} janvier 2007 dans le cas des régimes non capitalisés, amorti sur une période de dix ans.

3. Redressement aux exercices antérieurs

Le RTC a révisé le traitement comptable des prêts à long terme effectués au cours des exercices précédents. En conséquence, le solde de l'investissement net dans les éléments d'actif à long terme au 1^{er} janvier 2007 a été augmenté et le solde du surplus accumulé non affecté au 1^{er} janvier 2007 a été diminué d'un montant de 477 670 \$. De plus, un montant de 477 670 \$ a été comptabilisé en dépense à l'état consolidé des activités de fonctionnement et d'investissement à titre de redressement des exercices antérieurs.

4. Modifications des méthodes comptables

À compter de 2007, le RTC applique les principes comptables généralement reconnus du Canada recommandés par le Conseil sur la comptabilité dans le secteur public de l'Institut Canadien des Comptables Agréés.

Les modifications de méthodes comptables ont été appliquées rétroactivement sans retraitement des chiffres des exercices antérieurs. Par conséquent, certains soldes de fin de l'exercice précédent diffèrent des soldes retraités du début de l'exercice 2007.

Le budget présenté à titre comparatif pour l'exercice 2007 est consolidé et correspond à l'addition, après élimination des transactions réciproques, du budget adopté par le conseil d'agglomération pour l'exercice 2007 et des budgets des organismes contrôlés faisant partie du périmètre comptable du RTC, comme il a été adopté par leur conseil respectif pour l'exercice 2007.

Notes complémentaires aux états financiers consolidés

Exercice terminé le 31 décembre 2007

4. Modifications des méthodes comptables (suite)

Voici les principaux changements :

A) Immobilisations - Terrains

Le RTC a adopté rétroactivement et sans retraitement des chiffres des exercices antérieurs les recommandations du chapitre SP 3150 *Immobilisations corporelles* du *Manuel de l'Institut Canadien des Comptables Agréés*. Les changements touchent principalement le reclassement du coût des terrains inclus dans différentes catégories d'immobilisations, dans la catégorie terrain et le non-amortissement des terrains.

L'application de cette modification a eu pour effet, au 1^{er} janvier 2007, d'augmenter la valeur nette des immobilisations et l'investissement net dans les éléments d'actif à long terme de 2 755 359 \$.

B) Transferts

Le RTC a adopté rétroactivement et sans retraitement des chiffres des exercices antérieurs les recommandations du chapitre SP 3410 *Paiements de transfert* du *Manuel de l'Institut Canadien des Comptables Agréés*. Il existe trois principaux types de transferts, soit les transferts de droit, les transferts relatifs à des frais partagés et les subventions. Les changements touchent principalement le moment de la comptabilisation des transferts dans l'état des activités financières de fonctionnement et d'investissement. Ils doivent être comptabilisés dans l'exercice au cours duquel surviennent les faits qui donnent lieu aux transferts, dans la mesure où ils sont autorisés, où les bénéficiaires ont satisfait aux critères d'admissibilité et où il est possible de faire une estimation raisonnable des montants en cause.

L'application de cette modification a eu pour effet, au 1^{er} janvier 2007, de diminuer les subventions reportées de 29 917 850 \$, d'augmenter les revenus reportés de 263 507 \$ et d'augmenter l'investissement net dans les éléments d'actif à long terme de 29 654 343 \$. De plus, cette modification a eu comme effet de diminuer les revenus reportés et d'augmenter les fonds réservés de 51 729 \$, et de comptabiliser à titre de redressement des exercices antérieurs à l'état consolidé des activités de fonctionnement et d'investissement un revenu de 51 729 \$.

C) Avantages sociaux futurs

Le RTC a adopté rétroactivement et sans retraitement des chiffres des exercices antérieurs les recommandations du chapitre SP 3250 *Avantages de retraite* et du chapitre SP 3250 *Avantages postérieurs à l'emploi, congés rémunérés et prestation de cessation d'emploi* du *Manuel de l'Institut Canadien des Comptables Agréés*. Ces recommandations précisent que les avantages sociaux futurs doivent être comptabilisés aux états financiers.

L'application de ces modifications a eu pour effet, au 1^{er} janvier 2007, de comptabiliser un passif au titre des avantages sociaux futurs et de diminuer les montants à pourvoir dans le futur de 1 226 300 \$. Une dépense de 1 226 300 \$ a été comptabilisée à titre de redressements des exercices antérieurs à l'état consolidé des activités de fonctionnement et d'investissement.

Notes complémentaires aux états financiers consolidés

Exercice terminé le 31 décembre 2007

4. Modifications des méthodes comptables (suite)

D) Consolidation

Le RTC a adopté rétroactivement et sans retraitement des chiffres des exercices antérieurs les recommandations du *Manuel de l'Institut Canadien des Comptables Agréés* relatives à la consolidation des organismes contrôlés.

À la suite de l'analyse effectuée, la direction du RTC a identifié le STAC comme étant un organisme contrôlé. Par conséquent, les résultats d'opération du STAC sont inclus dans les présents états financiers consolidés à compter du 1^{er} janvier 2007.

L'état de la situation financière du STAC au 1^{er} janvier 2007 se résume ainsi :

	\$
Encaisse	315 419
Autres actifs financiers	2 168 966
Actifs non financiers	1 317 074
	3 801 459
Passif	2 985 914
Investissement net dans les éléments d'actif à long terme	815 545
	3 801 459

5. Débiteurs

	2007	2006
	\$	\$
Gouvernement du Canada et ses entreprises	776 167	490 604
Gouvernement du Québec et ses entreprises	61 805 627	47 043 685
CSST	3 628 787	1 914 131
Service de transport adapté de la Capitale	-	1 885 165
Divers	1 944 901	1 801 906
	68 155 482	53 135 491
Montant à recouvrer du gouvernement du Québec pour le remboursement de la dette à long terme (note 11)	54 075 138	43 137 903

Notes complémentaires aux états financiers consolidés

Exercice terminé le 31 décembre 2007

6. Immobilisations corporelles

	Solde au début	Addition	Cession / Ajustements	Solde à la fin
	\$	\$	\$	\$
Coût				
Infrastructures	11 148 917	87 695	1 999 902	9 236 710
Bâtiments	30 577 174	728 405	(40 649)	31 346 228
Véhicules	201 150 278	25 915 359	8 948 714	218 116 923
Ameublement et équipement de bureau	16 988 331	2 031 592	1 350 001	17 669 922
Machinerie, outillage et équipement	10 647 866	485 406	99 188	11 034 084
Terrains	918 224	3 316 222	(2 943 051)	7 177 497
	271 430 790	32 564 679	9 414 105	294 581 364
Immobilisations en cours	6 856 761	3 343 995	(170 159)	10 370 915
	278 287 551	35 908 674	9 243 946	304 952 279
Amortissement cumulé				
Infrastructures	7 650 707	392 792	1 695 035	6 348 464
Bâtiments	14 740 749	767 800	(93 633)	15 602 182
Véhicules	131 012 543	6 380 691	(398 453)	137 791 687
Ameublement et équipement de bureau	8 660 095	1 552 353	1 938 030	8 274 418
Machinerie, outillage et équipement	7 278 928	304 410	(16 310)	7 599 648
	169 343 022	9 398 046	3 124 669	175 616 399
Valeur comptable nette	108 944 529			129 335 880

	2007	2006
	\$	\$
7. Stocks de fournitures		
Pièces de rechange	4 667 980	4 844 970
Fournitures de bureau	45 308	49 183
	4 713 288	4 894 153
8. Autres actifs non financiers		
Frais payés d'avance	823 964	608 216
Dépenses reportées		
Frais d'émission	735 802	631 883
Frais de refinancement	41 948	51 729
	1 601 714	1 291 828

Notes complémentaires aux états financiers consolidés

Exercice terminé le 31 décembre 2007

	2007	2006
	\$	\$
9. Crédoiteurs et frais courus		
Ville de Québec	946 296	13 598
Fournisseurs	5 359 593	4 977 686
Salaires et retenues à la source	14 064 696	15 127 060
Intérêts courus sur la dette à long terme	1 149 638	827 948
	21 520 223	20 946 292
10. Revenus reportés		
Transferts - mesure transitoire MTQ	662 263	1 232 906
Transferts - refinancement	331 894	25 125
	994 157	1 258 031
11. Dette à long terme		
Obligations et billets en monnaie canadienne Taux d'intérêt de 2,15 % à 6,4 % Échéant de 2008 à 2017	118 500 000	98 694 000
La répartition de la dette à long terme s'établit de la façon suivante :		
Montant à recouvrer du gouvernement du Québec	54 075 138	43 137 903
Montant à la charge de l'ensemble des contribuables	64 424 862	55 556 097
	118 500 000	98 694 000

Les versements estimatifs sur la dette à long terme pour les cinq prochains exercices sont les suivants :

	\$
2008	16 773 000
2009	17 156 000
2010	16 897 000
2011	14 737 000
2012	13 456 000

	2007	2006
	\$	\$
12. Surplus accumulé affecté		
Surplus affecté - engagements*	1 894 761	2 036 871

* Représente des sommes affectées pour la réalisation de projets spécifiques.

Notes complémentaires aux états financiers consolidés

Exercice terminé le 31 décembre 2007

	2007	2006
	\$	\$
13. Financement à long terme des activités de fonctionnement		
Frais d'émission	429 600	322 340
Frais de financement	81 249	11 019
Frais de refinancement	9 946	-
	520 795	333 359
14. Investissement net dans les éléments d'actif à long terme		
Éléments d'actif		
Immobilisations corporelles	129 335 880	108 944 529
Éléments de passif		
Dette à long terme	118 500 000	98 694 000
Montant des débiteurs à affecter au remboursement de la dette à long terme	(54 075 138)	(43 137 903)
Autres	331 894	29 917 851
	64 756 756	85 473 948
	64 579 124	23 470 581

15. Avantages sociaux futurs

Le Régime de retraite des employés du Réseau de transport de la Capitale est capitalisé et prévoit le versement de prestations basées sur le nombre d'années de service et le salaire moyen des cinq années les mieux rémunérées des employés couverts. Les rentes des retraités sont ajustées le 1^{er} janvier de chaque année selon l'augmentation de l'indice des prix à la consommation pour l'année écoulée, moins 3 %.

L'évaluation actuarielle effectuée en date du 31 décembre 2004 établissait le surplus actuariel à 10 900 000 \$, un degré de solvabilité de 122 % et une valeur des obligations constituées de 312 800 000 \$. La prochaine évaluation actuarielle est prévue au 31 décembre 2007.

Les régimes non capitalisés comprennent les avantages complémentaires de retraite, tels que la couverture de soins de santé et d'assurance-vie et les coûts liés aux employés ayant le statut de personnes en incapacité professionnelle.

Notes complémentaires aux états financiers consolidés

Exercice terminé le 31 décembre 2007

15. Avantages sociaux futurs (suite)

	Régime capitalisé	Régimes non capitalisés	Total
	\$	\$	\$
Conciliation de l'actif (passif) au titre des avantages sociaux futurs			
Actif (passif) au début de l'exercice	9 997 600	(12 034 200)	(2 036 600)
Dépense de fonctionnement	(1 759 700)	(1 026 500)	(2 786 200)
Cotisations versées par l'employeur	2 568 100	-	2 568 100
Prestations aux primes versées par l'employeur	-	1 058 900	1 058 900
Actif (passif) à la fin de l'exercice	10 806 000	(12 001 800)	(1 195 800)

	Régime capitalisé	Régimes non capitalisés
	\$	\$
Situation actuarielle aux fins de comptabilisation		
Valeur des actifs à la fin de l'exercice	397 843 700	-
Valeur des obligations au titre des prestations constituées à la fin de l'exercice	(361 894 600)	(16 651 900)
Situation actuarielle nette :		
excédent de comptabilisation	35 949 100	(16 651 900)
Pertes actuarielles non amorties	308 600	4 650 100
Actif (passif) au titre des avantages sociaux futurs avant provision pour moins-value	36 257 700	(12 001 800)
Provision pour moins-value	(25 451 700)	-
Actif (passif) au titre des avantages sociaux futurs à la fin de l'exercice	10 806 000	(12 001 800)
Situation actuarielle aux fins de comptabilisation des régimes dont la valeur des obligations excède la valeur des actifs		
Valeur des actifs à la fin de l'exercice	397 843 700	-
Valeur des obligations au titre des prestations constituées à la fin de l'exercice	(361 894 600)	-
Situation actuarielle nette : excédent de comptabilisation	35 949 100	-

Notes complémentaires aux états financiers consolidés

Exercice terminé le 31 décembre 2007

15. Avantages sociaux futurs (suite)

	Régime capitalisé	Régimes non capitalisés
	\$	\$
Dépenses de fonctionnement		
Coût des avantages pour les services rendus au cours de l'exercice	8 624 700	467 800
Cotisations salariales des employés	(2 529 800)	-
	6 094 900	467 800
Pertes actuarielles constatées lors d'une modification de régime ou de la variation de la provision de régime pour moins-value	26 110 800	-
Variation de la provision pour moins-value	(26 110 800)	-
Dépense de fonctionnement excluant les intérêts	6 094 900	467 800
Intérêts débiteurs sur les obligations au titre des prestations constituées	24 642 200	558 700
Rendement espéré des actifs	(28 977 400)	-
Intérêts créditeurs nets	(4 335 200)	558 700
Dépense de fonctionnement de l'exercice	1 759 700	1 026 500
Conciliation de la valeur des actifs		
Valeur des actifs à la fin de l'exercice précédent	404 173 400	-
Cotisations totales versées aux régimes au cours de l'exercice	5 097 900	-
Prestations versées au cours de l'exercice	(13 985 600)	-
Rendement espéré des actifs pour l'exercice	28 977 400	-
Valeur espérée des actifs à la fin de l'exercice	424 263 100	-
Perte survenue dans l'exercice sur le rendement des actifs	(26 419 400)	-
Valeur des actifs à la fin de l'exercice	397 843 700	-

Notes complémentaires aux états financiers consolidés

Exercice terminé le 31 décembre 2007

15. Avantages sociaux futurs (suite)

	Régime capitalisé	Régimes non capitalisés
	\$	\$
Conciliation de la valeur des obligations au titre des prestations constituées		
Valeur des obligations à la fin de l'exercice précédent	(342 613 300)	(12 034 200)
Coût des avantages pour les services rendus au cours de l'exercice	(8 624 700)	(467 800)
Prestations versées au cours de l'exercice	13 985 600	1 058 900
Intérêts débiteurs sur les obligations	(24 642 200)	(558 700)
Valeur espérée des obligations à la fin de l'exercice	(361 894 600)	(12 001 800)
Valeur des obligations à la fin de l'exercice	(361 894 600)	(12 001 800)
Conciliation des pertes actuarielles non amorties		
Perte survenue dans l'exercice sur le rendement des actifs	(28 977 400)	(4 650 100)
Pertes constatées lors d'une modification de régime ou de la variation de la provision pour moins-value	26 110 800	-
Variation au cours de l'exercice des pertes non amorties	(2 866 600)	(4 650 100)
Gains non amortis au début de l'exercice	2 558 000	-
Pertes non amorties à la fin de l'exercice	(308 600)	(4 650 100)
Hypothèses d'évaluation actuarielle de comptabilisation		
Taux d'actualisation (fin d'exercice)	7,25 %	4,80 %
Taux de rendement prévu à long terme (au cours de l'exercice)	7,25 %	- %
Taux de croissance des salaires (fin d'exercice)	5,00 %	5,00 %
Taux d'inflation (fin d'exercice)	S.O.	2,76 %
Taux initial de croissance du coût des soins de santé (fin d'exercice)	S.O.	10,00 %
Taux ultime de croissance du coût des soins de santé (fin d'exercice)	S.O.	6,00 %
Année où la tendance rejoint le taux ultime (fin d'exercice)	S.O.	5

Notes complémentaires aux états financiers consolidés

Exercice terminé le 31 décembre 2007

16. Engagements contractuels

Le RTC a procédé à un appel d'offres conjoint avec d'autres sociétés de transport du Québec et s'est engagé pour les années 2008 à 2012 pour l'achat de cent trente-six autobus réguliers et soixante-deux autobus articulés. La valeur résiduelle de cet engagement est estimée à 107 000 000 \$, lequel est subventionnable à 50 % ou 84,5 % selon le programme d'aide du ministère des Transports. De plus, en 2008, le RTC accueillera huit minibus électriques. Le solde de l'engagement est de 3 600 000 \$.

D'autre part, le RTC a signé certains contrats de service pour un montant de près de 16 800 000 \$.

17. Éventualités

Au 31 décembre 2007, le RTC avait des poursuites en dommages-intérêts totalisant 600 000 \$. Dans l'éventualité où il y aurait obligation d'acquitter ces réclamations, en tout ou en partie, le RTC pourra utiliser en premier lieu le passif inscrit aux livres et, par la suite, les ressources financières disponibles ou prévues à son budget annuel de fonctionnement, à un règlement d'emprunt à cet effet ou engager une perte d'opération dans l'année où les jugements seront connus ou soit une combinaison de ces différentes possibilités. Le RTC ne peut toutefois, à ce jour, déterminer le montant final pour lequel il pourrait être tenu responsable.

18. Compétences municipales déléguées ou assumées

Le Réseau de transport de la Capitale (RTC) a un conseil d'administration nommé par l'agglomération de Québec.

Au cours de l'exercice 2007, le RTC a reçu une contribution d'un montant de 64 268 820 \$ de l'agglomération de Québec.

Au 31 décembre 2007, des obligations et des engagements du RTC pour des montants de 64 425 000 \$ et de 127 400 000 \$ respectivement sont garantis par la Ville de Québec.

Service de transport adapté de la Capitale (STAC) est l'organisme dédié au transport des personnes handicapées sur le territoire du RTC. Cette entreprise à but non lucratif est enregistrée en vertu de la troisième partie de la Loi sur les compagnies (Québec) et est dirigée par un conseil d'administration composé de trois membres siégeant également au conseil d'administration du RTC. Les résultats du STAC sont consolidés dans les présents états financiers au 31 décembre 2007.

Notes complémentaires aux états financiers consolidés

Exercice terminé le 31 décembre 2007

19. Budget 2007

Les chiffres du budget qui apparaissent à des fins de comparaison sont ceux adoptés originalement par le conseil d'administration et modifiés par la suite pour tenir compte des virements de crédits et des changements de présentation effectués tels qu'énumérés ci-après :

	Budget consolidé	Virements de crédits	Changement présentation	Budget modifié
	\$	\$	\$	\$
Revenus				
Contribution de l'agglomération de Québec	64 268 820	-	-	64 268 820
Taxe sur l'immatriculation	9 961 950	-	-	9 961 950
Transferts	15 216 699	-	608 360	15 825 059
Utilisateurs	49 774 575	-	-	49 774 575
Contrats de service	1 109 200	-	-	1 109 200
Autres revenus	2 492 580	-	-	2 492 580
Total des revenus	142 823 824	-	608 360	143 432 184
Dépenses de fonctionnement				
Salaires	70 743 860	21 800	310 750	71 076 410
Avantages sociaux	13 999 105	3 200	47 430	14 049 735
Carburant	9 427 150	-	-	9 427 150
Chauffage, électricité, téléphone	1 187 900	-	-	1 187 900
Contrat de gestion	901 100	-	-	901 100
Contrat de service	5 911 597	-	-	5 911 597
Coûts d'emploi	3 543 210	-	118 140	3 661 350
Coûts de financement - intérêts	5 347 434	-	-	5 347 434
Entretien et opérations des véhicules	7 773 054	(99 000)	-	7 674 054
Entretien et réparations des bâtiments	1 724 130	80 000	212 310	2 016 440
Frais généraux	6 293 402	(29 000)	625 380	6 889 782
Imprévus	2 109 446	-	-	2 109 446
Total des dépenses de fonctionnement	128 961 388	(23 000)	1 314 010	130 252 398
Conciliation à des fins budgétaires				
Financement				
Remboursement de la dette à long terme	13 943 000	-	-	13 943 000
	13 943 000	-	-	13 943 000
Affectations				
Activités d'investissement	(997 736)	(23 000)	(1 251 460)	(2 272 196)
Surplus accumulé affecté	544 900	-	1 957 110	2 502 010
Réserves financières et fonds réservés	533 400	-	-	533 400
	80 564	(23 000)	705 650	763 214
Surplus de l'exercice à des fins budgétaires	-	-	-	-

Réseau de transport de la Capitale
720, rue des Rocailles
Québec (Québec) G2J 1A5

Administration : 418 627-2351
Service à la clientèle : 418 627-2511

www.rtcquebec.com