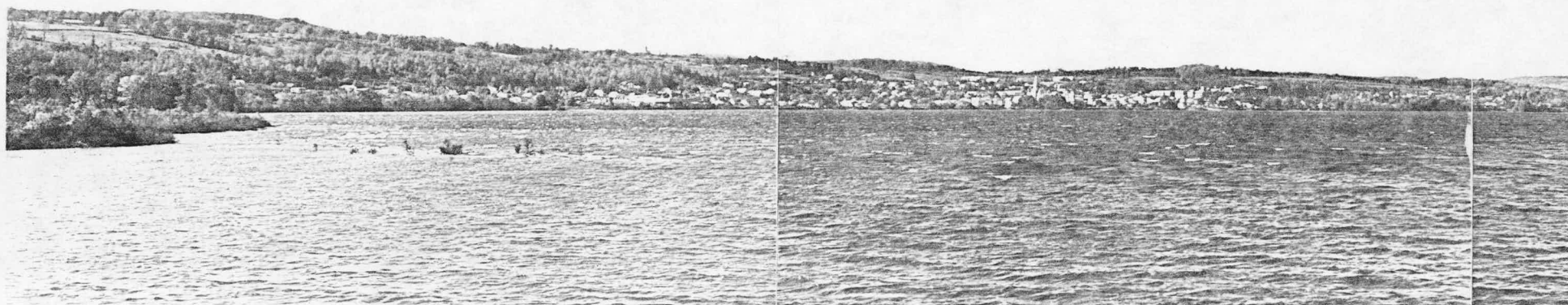




Gouvernement du Québec
Ministère des Transports
Service de l'environnement



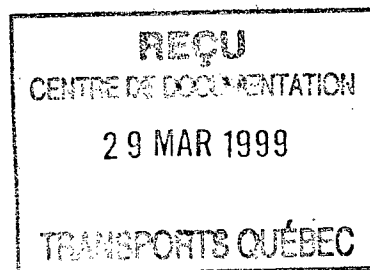
**ÉTUDE DU PATRIMOINE BÂTI:
Contournement de Bernierville
par la route 265**

DÉCEMBRE 1984

310630



Gouvernement du Québec
Ministère des Transports
Service de l'environnement



CANQ
TR
GE
CA
202

DÉCEMBRE 1984

ÉTUDE DU PATRIMOINE BÂTI:
Contournement de Bernierville
par la route 265

présentée par:

Chanoise Gte

**ÉTUDE DU PATRIMOINE BÂTI:
Contournement de Bernierville
par la route 265**

DÉCEMBRE 1984

TABLE DES MATIÈRES

i

TABLE DES MATIÈRES	i
LISTE DES CARTES	iii
LISTE DES TABLEAUX	iv
AVANT-PROPOS	1
DESCRIPTION DU MANDAT	3
INTRODUCTION	5
LOCALISATION DE LA ZONE D'ÉTUDE	8
1.0 PATRIMOINE HISTORIQUE	13
1.1 Contenu ethno-historique	13
1.2 Développement économique	17
2.0 PATRIMOINE ARCHITECTURAL	21
2.1 Aperçu du patrimoine architectural	21
2.2 Distribution du patrimoine architectural dans Bernierville	22
2.3 Distribution régionale du patrimoine architectural	26
2.4 Les types architecturaux répertoriés dans la région	27
2.4.1 Type architectural à tradition vernaculaire américaine	29
2.4.1.1 Type à étage et à pignon sur rue	30
2.4.1.2 Type sans étage et à pignon sur rue	32

2.4.1.3	Type vernaculaire américain avec étage et à pignons latéraux	32
2.4.2	Type architectural de colonisation	33
2.4.3	Type architectural d'esprit mansard américain à brisis sur deux versants	33
3.0	<u>EVALUATION DU QUOTIENT PATRIMONIAL</u>	35
	<u>CONCLUSION</u>	37
	<u>BIBLIOGRAPHIE</u>	40
	<u>LISTE DES PERSONNES CONTACTÉES</u>	42
	<u>ANNEXES</u>	44
1.0	<u>RÉPERTOIRE PHOTOGRAPHIQUE DE LA DISTRIBUTION DU PATRIMOINE ARCHITECTURAL</u>	
2.0	<u>RÉPERTOIRE PHOTOGRAPHIQUE DES TYPES ARCHITECTURAUX</u>	
3.0	<u>FICHES D'ÉVALUATION DU QUOTIENT PATRIMONIAL</u>	

<u>Localisation de la zone d'étude</u>	10
<u>Localisation des alternatives à l'étude</u>	11
<u>Les Cantons-de-l'Est</u>	15

Tableau #1	Inventaire du bâti de la zone d'étude	28
Tableau #2	Principaux types architecturaux de la zone d'étude	31

Avant-propos

AVANT-PROPOS

Le présent rapport est une étude réalisée pour le compte du ministère des Transports du Québec, en vertu de la Loi sur la qualité de l'environnement, afin de déterminer la valeur culturelle et historique du patrimoine bâti relié à l'étude d'impact du projet de contournement de Bernierville (VL) par la route 265.

Mandat

L'étude doit essentiellement:

- décrire brièvement le contexte ethno-historique de la zone d'étude;
- identifier les éléments patrimoniaux comportant un statut culturel officiel ou reconnu et/ou ceux faisant l'objet d'un projet de mise en valeur;
- décrire les lieux, les structures et les bâtiments présentant un intérêt patrimonial notamment ceux se trouvant aux abords de la route 265;
- décrire les bâtiments types de la zone d'étude;
- évaluer le quotient patrimonial des bâtiments affectés par les tracés retenus;
- fournir un relevé photographique.

Introduction 277

INTRODUCTION

Sise à quelques kilomètres au nord de Plessisville, le long de la route 265, Bernierville est une de ces petites agglomérations des Cantons-de-l'Est qui témoignent de l'ancienneté de l'occupation humaine au sein des Appalaches. La municipalité de Halifax-Sud dans laquelle s'insère Bernierville possède un répertoire patrimonial assez diversifié. Le village même de Bernierville contribue grandement à la richesse de ce patrimoine. L'élément le plus remarquable est sans conteste un ensemble immobilier situé en bordure de l'actuelle route 265 dont la plupart des bâtiments ont une vocation résidentielle. Ce jeu ininterrompu d'habitations occupe une place extrêmement importante dans le patrimoine local et sous-régional de la zone d'étude. Cependant aucun des édifices inventoriés dans ce secteur ne comporte un statut culturel officiel ou reconnu et/ou n'a été jusqu'à ce jour l'objet de projet de mise en valeur culturelle et historique.

De façon à corriger les lacunes actuelles de la route 265 à la hauteur de Bernierville, le ministère des Transports propose de construire un nouveau tronçon de route qui permettra de détourner la circulation au sud du village. Le but de la présente étude est d'évaluer la valeur culturelle et historique du patrimoine bâti pour compléter l'étude d'impact du projet considéré.

Après avoir localisé la zone d'étude nous décrirons brièvement le contexte ethno-historique et économique. Ensuite nous présenterons

L'analyse architecturale du patrimoine bâti qui s'appuiera sur un inventaire systématique des bâtiments traditionnels (avant 1935) localisés à l'intérieur de la zone d'étude concernée. Tout d'abord une attention particulière sera accordée aux édifices situés dans le village de Bernierville, le long de la route 265, compte tenu de leur importance dans le paysage de cette petite localité. L'étude soulignera, dans un deuxième temps, les caractéristiques générales du bâti traditionnel du secteur en regroupant en un certain nombre de catégories, les édifices présentant à divers degrés des similitudes. Ceux directement affectés par le projet seront, par la suite, présentés au moyen de fiches individuelles. On y trouvera des informations sur la fonction et l'âge approximatif, ainsi que les caractéristiques de leur construction et de leur morphologie et les résultats de l'évaluation de leur quotient patrimonial. Outre ces fiches descriptives, des cartes, des tableaux et des photographies compléteront cette étude.

Zone d'étude

LOCALISATION DE LA ZONE D'ÉTUDE

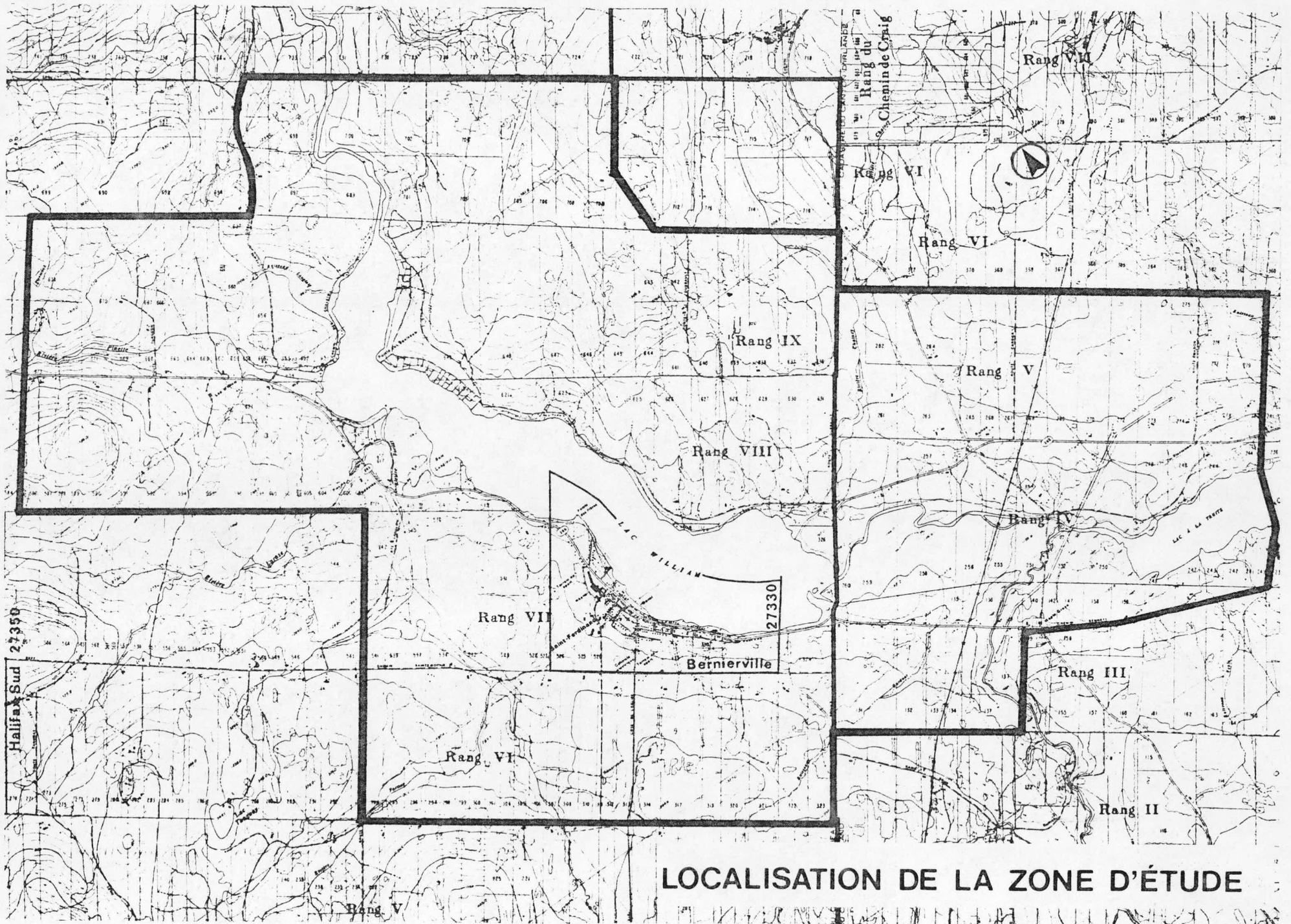
Le village de Bernierville forme une enclave à l'intérieur de la municipalité de Halifax-Sud (CT) et est un centre de services secondaire pour la région desservie par la Municipalité Régionale de Comté de l'Érable (M.R.C. 1982). Bernierville est situé dans l'axe préférentiel de la route 265 (1).

La zone à l'étude couvre le territoire comprenant les rives du lac William ainsi qu'une partie de celles entourant le lac à la Truite.

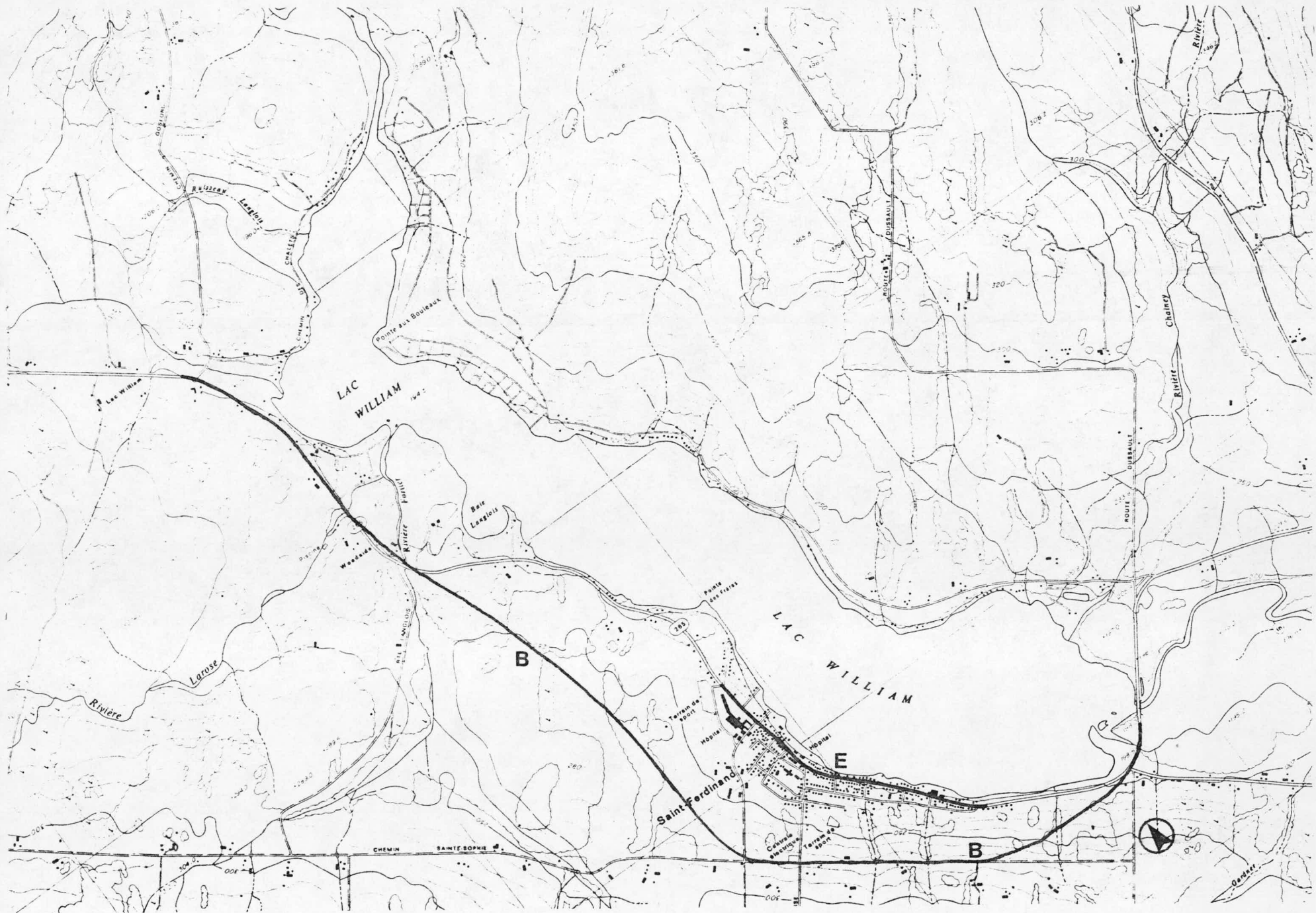
Afin de déterminer la zone à l'étude et de faciliter le traitement des données, les limites de cadastres et les frontières naturelles (cours d'eau) et artificielles (routes) ont été utilisées. Ces limites ont été établies de façon à prévoir tous les effets probables des tracés à l'étude. Cependant les principaux tracés analysés dans ce rapport concernent les alternatives B et E (2).

(1) Voir carte "Localisation de la zone d'étude", p. 10

(2) Voir carte "Localisation des alternatives B et E", p. 11



LOCALISATION DE LA ZONE D'ÉTUDE



LOCALISATION DES ALTERNATIVES À L'ÉTUDE

Analyse

1.0 PATRIMOINE HISTORIQUE

Seuls les éléments qui représentent une certaine valeur culturelle et historique pour l'ensemble de la collectivité de Bernierville ont été retenus pour fin d'analyse et leur appréciation fut considérée par rapport à l'ensemble des acquis en cette matière sur le plan local et régional (comté de Mégantic).

Les informations concernant le patrimoine ethno-historique et économique de secteur étudié proviennent principalement des macro-inventaires du Service des inventaires de la Direction générale du patrimoine; ministère des Affaires culturelles du Québec, d'une monographie de Saint-Ferdinand d'Halifax (Bernierville) et d'un rapport provenant de la Municipalité Régionale de Comté (M.R.C.) de l'Érable (1). Une revue du patrimoine historique de la zone d'étude se fera lors d'une synthèse des principaux faits marquant la petite histoire locale et régionale.

1.1 Contenu ethno-historique

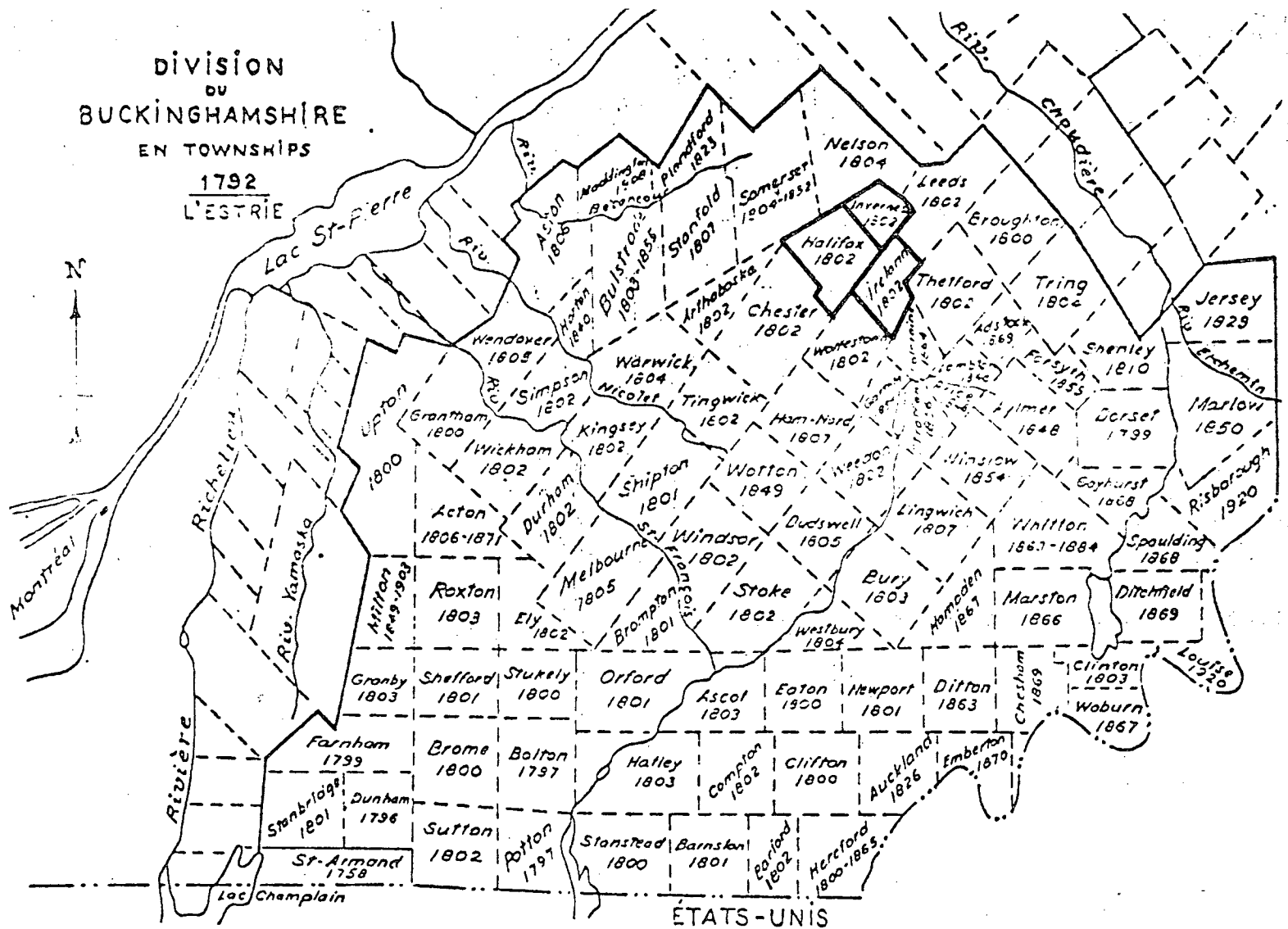
Située dans le comté de Mégantic, lui-même formé en 1829 (District de Québec), la paroisse de Saint-Ferdinand d'Halifax devient officiellement Bernierville le 6 juin 1898. À l'origine, partie intégrante de Halifax-Sud, Saint-Ferdinand est érigé canoniquement le

(1) Voir bibliographie, p.40 .

2 mars 1858 alors que le canton de Halifax-Sud avait été proclamé le 7 août 1802. Dans ce canton, la paroisse de Saint-Ferdinand fut une des premières à être colonisée. Celle-ci fut favorisée, tout d'abord, par l'acquisition d'importantes concessions de terres publiques de la Couronne par les Loyalistes qui est survenue principalement entre 1796 et 1809 (1). À cette époque le territoire était occupé par les Abénakis. Le tout premier colon, Amos Hall, vint du New-Hampshire. Il s'installa en 1807 sur les rives du lac à la Truite à Maple Grove à environ cinq kilomètres du futur site de Saint-Ferdinand. Hall entraîna avec lui une douzaine de compatriotes américains (Loyalistes), surtout de souche irlandaise et leur famille. Certains d'entre eux retournèrent cependant aux États-Unies durant la guerre de 1812. Dès l'arrivée des premiers colons, on réalisa le tracé d'un chemin qui fut complété en 1810 sous la direction du Gouverneur Craig, d'où son appellation de "Chemin Craig". Les colons pénétrèrent dans la région par ce chemin en bordure duquel certains d'entre eux se regroupèrent particulièrement à la hauteur du lac William. C'est également la route qu'empruntait la diligence mise en service en 1810 qui reliait Québec à Boston. Étant le seul axe routier de communication, le Chemin Craig n'apporta cependant pas aussi rapidement qu'on l'escomptait le développement de la région. Son entretien était difficile et le mauvais état dans lequel il se trouvait chaque année freinait considérablement l'essor démographique et économique de cette région du Québec. Mais l'implantation des colons de Saint-Ferdinand était bien amorcée et définitive: l'année 1820 vit la construction dans

(1) Voir carte "Les Cantons-de-l'Est", p.15 .

DIVISION
DU
BUCKINGHAMSHIRE
EN TOWNSHIPS
1792
L'ESTRIE



LES CANTONS-DE-L'EST

La région de la première école et des premiers moulins à bois et à grain. Un peu auparavant avait été construite une première forge (1). C'est seulement en 1839 qu'on assiste à l'érection de la première chapelle à Maple Grove; Saint-Ferdinand possédera la sienne quelques années plus tard. Celle-ci fut ravagée par les flammes à maintes reprises; l'actuelle église fut construite en 1925-1926.

Le second événement d'importance survenu dans les premiers temps de la colonisation est sans contredit la construction du Chemin Gosford (1830-1842). Il favorisa la colonisation et, surtout, l'établissement d'une mission sur le site actuel de Bernierville.

C'est vers 1840 que les premiers colons francophones, venus des basses-terres du Saint-Laurent, ont commencé à s'établir dans la région. On assiste alors à un réel accroissement de la population jusqu'au dernier quart du XIXe siècle. Par exemple Saint-Ferdinand comptera en 1862 environ 3 300 paroissiens. Par contre les années 1870 verront une diminution notable de la population qui ne comptera, en 1882, plus que 2 527 habitants par suite de l'émigration vers les États-Unies et l'Ouest canadien.

Cependant de nos jours les francophones composent la majorité de la population de cette région des Cantons-de-l'Est. Premièrement, co-

(1) Il est à noter la présence de croix en fer forgé dans le cimetière de Bernierville qui atteste d'un travail de forge tout à fait remarquable (annexe #1, photo #1) et d'une croix de chemin (annexe #3, photo #18).

lonisé par une communauté anglophone d'origine irlandaise et américaine; leur toponymie et leur architecture dominant toujours. En 1882, Saint-Ferdinand ne compte que treize (13) familles irlandaises sur les 382 d'allégeance catholique. En 1930 elles ne sont plus que dix (10). Aujourd'hui seulement quelques noms gaéliques témoignent encore de l'existence lointaine d'une communauté irlandaise.

1.2 Développement économique

La vocation de la région a été et demeure essentiellement agroforestière.

L'exploitation des produits forestiers, surtout de nature ligneuse, constitue une des deux principales activités économiques. Rapidement les moulins à bois ont fait leur apparition: lors du recensement de 1871, par exemple, nous en comptons pas moins de huit dans Halifax-Sud occupés surtout à produire des planches et des madriers. Lors de ce même recensement nous dénombrerons aussi deux moulins à farine et trois ateliers de forgeron. Il est à noter qu'à Bernierville même aucun vestige de ces éléments architecturaux d'importance n'a été retracé.

Aujourd'hui 55% de la M.R.C. de l'Érable est boisé et les industries du bois et d'ameublement comptent 31% du total des entreprises comprises sur son territoire. Elles n'emploient cependant que

17% des travailleurs locaux. À titre de comparaison, il est à noter que les industries du textile et du vêtement comptent 24% du total des entreprises et emploient 37% de la main d'oeuvre locale. L'industrie reliée à l'exploitation du bois vient donc en tête pour ce qui est du nombre d'entreprises qui s'y consacrent bien qu'elle se classe au troisième rang pour ce qui est du nombre de travailleurs qu'elle emploie: elle se classe après le vêtement (37%) et l'extraction/transformation des métaux (28%).

Enfin est noter aussi, au chapitre des produits de la forêt de la M.R.C. de l'Érable, que l'acériculture occupe 8 000 hectares d'érabilières qui sont exploités à plus de 85%. Halifax-Sud est une des trois municipalités où est concentrée la plus forte densité d'érabilières.

L'agriculture et l'élevage tiennent une place prédominante dans l'activité économique de la région. Bien que les premiers colons tiraient une partie de leur subsistance des produits que leur procuraient la chasse et la pêche, la culture du sol et l'élevage d'animaux domestiques étaient leurs activités fondamentales. Ce caractère agricole est immédiatement perceptible pour qui s'aventure dans la région. D'ailleurs les chiffres sont éloquents: seules 5% des terres agricoles (qui composent 45% du territoire actuel de la M.R.C. de l'Érable) sont occupés par les milieux urbains où se concentrent cependant 68% de la population. Parmi les 95% consacrés aux activités agricoles, 14% sont classés dans la catégorie A et sont utilisées uniquement et totalement pour l'agriculture. Les sols classés B et C représentent 53% mais ne sont utilisés qu'à 30% car

le tiers qui reste se trouve dans les collines ou les secteurs marécageux.

Enfin avec 55% du marché des produits de la ferme, la production laitière vient en tête. Elle précède la production porcine qui compte 33% (1).

La situation économique du village de Bernierville se confond avec celle de Halifax-Sud. Ces deux municipalités occupent le territoire entourant le lac William. Avec seulement 9% du total des industries implantées dans la M.R.C. de l'Érable, elles tentent de développer surtout les activités de villégiature. La municipalité de Halifax-Sud compte en effet le plus fort pourcentage de chalets dénombrés dans la M.R.C.: 282 unités sont concentrées sur le côté nord du lac William (25%). Elle possède également une base de plein air (Domaine Frazer) mais aucune structure d'accueil ne semble avoir été mise véritablement sur pied afin de la transformer en un vrai centre de villégiature. L'intérêt touristique repose presque uniquement sur la présence de ce lac car parmi les quatorze (14) sites historiques répertoriés (2) aucun ne se trouve sur leur territoire.

Les principales activités économiques qui occupent les résidents de Bernierville sont, dans l'ensemble, celles qui prédominent dans la

(1) Les pourcentages sont pour l'année 1983.

(2) Voir, MUNICIPALITÉ RÉGIONALE DE COMTÉ DE L'ÉRABLE, " Proposition préliminaire d'aménagement ", Municipalité Régionale de Comté de l'Érable, Plessisville, 1984, p.31, (tableau #3).

M.R.C. de l'Érable: l'agriculture, l'élevage et l'exploitation des produits forestiers. L'activité industrielle n'est guère développée bien que Bernierville prévoit se doter d'une zone industrielle dans un avenir plus ou moins rapproché. Le lac William et les boisés environnants, sans oublier les terres agricoles, sont ses principales richesses.

2.0 PATRIMOINE ARCHITECTURAL

Selon les informations fournies par le Service du patrimoine du ministère des Affaires culturelles (M.A.C.), la zone à l'étude ne recèle aucun monument classé ou reconnu et aucun arrondissement déclaré et jusqu'à maintenant aucune autre forme d'intervention n'a été faite en matière de protection ou de mise en valeur du patrimoine architectural par d'autres organismes publics.

2.1 Aperçu du patrimoine architectural

L'analyse du patrimoine historique des secteurs étudiés révèle que Bernierville et Halifax-Sud ont partagé des conditions similaires de développement. C'est au cours du XIXe siècle qu'elles connurent leur période de croissance la plus accélérée. Ce facteur détermina le profil immobilier qui se caractérise par une uniformité, par exemple, dans les formes ou l'utilisation des matériaux. Par contre, malgré cette prédominance, nous avons discerné certains types dans l'architecture traditionnelle de la zone d'étude. De façon générale les bâtiments des localités de Bernierville et de Halifax-Sud se répartissent de la manière suivante:

- bâtiment vernaculaire d'esprit américain (loyaliste) - entre 1800-1900;
- bâtiment du courant de la colonisation - avant 1935;
- bâtiment du courant cubique - début du XXe siècle.

Il convient donc d'examiner plus en détail les particularités de cette architecture artisanale et pré-industrielle de même que l'état dans lequel ce patrimoine culturel a été transmis. Une attention particulière sera accordée aux constructions situées en marge de la route 265 dans le village de Bernierville car l'emplacement présente une concentration de bâtiments dont la qualité architecturale est digne d'intérêt.

2.2 Distribution du patrimoine architectural dans Bernierville

Les éléments architecturaux inventoriés se distinguent d'abord par leur mode d'implantation. À ce propos un examen rapide révèle un taux d'occupation très élevé du sol à l'intérieur même du village de Bernierville. La majorité des habitations se présentent surtout isolément mais abritent parfois plusieurs logements. Elles sont construites soit en bordure immédiate du trottoir soit avec une très faible marge de recul. Pour certaines d'entre elles les espaces verts privés sont réduits au minimum: ils sont souvent truffés de hangar et/ou de dépendance. Un tel mode d'implantation est sans doute la conséquence de l'accroissement rapide de la population qui se poursuit durant une trentaine d'années à la suite de l'ouverture du Chemin Gosford vers 1835.

Sont considérés anciens les bâtiments construits avant 1935. Ce sont, pour la plupart, des habitations uni-familiales ou récemment

transformées en logements, d'échelle assez petite ou moyenne, souvent assises directement sur le sol (1). Leur mode de construction est artisanal et traditionnel. Le décor est réduit au minimum. Dans l'ensemble du bâti de Bernierville et de Halifax-sud, ces bâtiments sont importants en raison de leur ancienneté, de leur mode particulier d'implantation et de leur volume. Par contre ces petites maisons, construites à l'époque par des gens peu fortunés, ont souvent mal vieilli; plusieurs d'entre elles ont subi les effets de la nouvelle rénovation et, de ce fait, leur avenir patrimonial reste incertain.

D'autres éléments se joignent à ce groupe d'habitations d'architecture traditionnelle: ce sont ou des maisons de grandes dimensions ou des institutions ou des constructions à vocation mixte (résidentielle et commerciale). Concentrés le long de la rue Principale la totalité de ces édifices (2) traduit un mode d'implantation générale en ruban. On peut dégager de cette structure linéaire quatre séquences principales. D'ouest en est ce sont:

- la séquence délimitée par l'hôpital Saint-Julien et l'église;
- la séquence située immédiatement après le foyer pour personnes âgées (Place de l'église);
- la séquence débutant après la courbe (dans Bernierville);
- la séquence située à proximité des limites sud-est de la municipalité de Bernierville.

(1) Voir, (photos #12, #13, #18, #21, #23, #27)

(2) Vingt et un (21) bâtiments ont retenu notre attention, voir (annexe #1).

La première séquence s'impose principalement en raison d'un édifice institutionnel d'importance: l'hôpital Saint-Julien fondé en 1872. Situé à la limite ouest du village, celui-ci est un élément signal dans le paysage de Bernierville. Ensuite cette séquence se compose d'une série de bâtiments à vocation résidentielle ou mixte. Ils sont remarquables par leurs ornements, leur volume imposant et leurs types architecturaux hétérogènes. On y trouve des exemples de constructions d'influence vernaculaire américaine (photos #2 et #5), vernaculaire américaine au goût néo-classique (photo #3), de style victorien (photos #4 et #6), de style victorien au goût néo-Queen Anne (photo #7). Outre l'hôpital, on trouve parmi ceux-ci les deux exemples de revêtement en briques (photos #4 et #6). À remarquer aussi l'ancien bureau de poste converti en magasin (photo #5); l'ancienne résidence du Docteur L.O. Noël, surintendant de l'hôpital du Sacré-Coeur édifié en 1913 et transformé, par la suite, en foyer d'accueil pour personnes âgées: c'est un des seuls vestiges institutionnels d'architecture vernaculaire américaine (photo #9).

La deuxième séquence se compose essentiellement de bâtiments d'esprit vernaculaire américain ou états-unien dont un exemple typique est la maison des Fréchettes (photo #10). C'est un alignement en bordure de la route (photos B, C, D et E) dont chaque élément à pignon sur rue. Leur volume est simple et moyen. Le revêtement est de planches de bois étroites en déclin d'origine que la rénovation a souvent fait disparaître. Les façades sont ornementées de galerie parfois aux deux étages.

La troisième séquence se caractérise par des bâtiments de volume simple et réduit à l'ornementation particulièrement sobre. D'inspiration vernaculaire américaine et d'esprit renouveau classique, ces constructions sont uniquement à vocation résidentielle. Toutes tournent le dos au lac William (photos F, G, I, J et #11, #12, #13).

La quatrième et dernière séquence est située dans la partie est de la municipalité de Bernierville. Trois constructions résidentielles la composant possèdent un appendice qui respecte l'architecture du volume principal (photos #14, #15, #16); trois sont revêtues de bardeaux de cèdre ouvragés (photos #18, #22, #23); deux autres appartiennent au courant cubique (photo #19); enfin une seule, de style Regency, est coiffée d'une toiture galbée (photo #21). Toutes ces constructions sont d'inspiration vernaculaire américaine mais aucune n'a pignon sur rue.

La situation géographique de Bernierville au carrefour des réseaux hydrographique et routier, le lac William et le Chemin Gosford, a joué un rôle prépondérant dans la formation linéaire de son tissu urbain et les séquences distinguées mettent en évidence la diversité des types architecturaux qui le composent.

2.3 Distribution régionale du patrimoine architectural

Le paysage, surtout à vocation agricole, offre des images peu conformes à celles des basses-terres du Saint-Laurent (1). Il conserve encore aujourd'hui une uniformité, une intégrité et une homogénéité remarquables malgré la vocation urbaine et de villégiature d'un secteur important de la zone d'étude aux alentours du lac William.

Le bâti traditionnel est généralement localisé le long des principaux chemins (Rangs) en parallèle avec la route 265. Tel est le cas du Chemin Sainte-Sophie au sud de la route principale. Le mode d'implantation des constructions (bâtiments domestiques et agricoles) se caractérise par la présence d'une remise (garage) située au bord du chemin, la maison étant localisée au second plan et les bâtiments de ferme étant situés à l'arrière plan.

Le rapport spatial entre l'habitation et les bâtiments de ferme est homogène tout particulièrement le long des Chemins Sainte-Sophie et Bennett (2). Il est à noter que certains bâtiments offrent un intérêt remarquable comme élément architectural du paysage rural; ils possèdent une valeur plastique réelle à l'échelle régionale (3).

(1) Voir annexe #1, (photo L).

(2) Le Chemin Bennett est localisé dans l'ancienne municipalité de Maple Grove au sud-est de la zone d'étude.

(3) Voir annexe #1, (photos #24 à #30).

2.4 Les type architecturaux répertoriés dans la région

C'est à partir d'un inventaire systématiques du patrimoine lié au bâti traditionnel de la région de Bernierville et de Halifax-Sud que nous avons établi la typologie de la zone d'étude (1). Cette classification des bâtiments types se réfère aux caractéristiques propres de l'histoire des courants architecturaux (2) en regard de celles particulières au secteur considéré. Parallèlement à cette cueillette de données, nous avons effectué un échantillonnage photographique qui permettra d'illustrer chacune des catégories.

Plus de 147 bâtiments faisant partie du patrimoine architectural traditionnel (avant 1935) ont été inventoriés. Ils représentent environ 75% du bâti de Bernierville et de la zone d'étude.

Les types architecturaux prédominants parmi ceux inventoriés à Bernierville et Halifax-Sud sont de tradition américaine. Ils sont très fréquemment représentés dans le comté de Mégantic ainsi que dans l'ensemble du territoire des Cantons-de-l'Est.

(1) Voir tableau #1, p.28 .

(2) Les termes employés sont ceux généralement utilisés par le ministère des Affaires culturelles.

TABLEAU #1 - INVENTAIRE DU BÂTI DE LA ZONE D'ÉTUDE

TYPE	NOMBRE	POURCENTAGE*
Sans étage et à pignons latéraux	36	25%
Sans étage et pignon sur rue	28	19%
Avec étage et à pignons latéraux	08	05%
Avec étage et pignon sur rue	16	11%
Sans étage et pignon tronqué	05	03%
Sans étage et pignon galbé	03	02%
Avec étage et mansard	10	07%
Avec étage et mansard sur rue	04	03%
Avec étage et toiture pavillon	14	10%
Sans étage et à pignons latéraux	19	13%
Avec étage et toiture plate	02	01%
Avec étage et pignon en forme de croix	02	01%
TOTAL	147	100%

* pourcentage arrondi

Le type architectural de tradition vernaculaire américaine est le plus ancien et le plus répandu car il résulte de l'arrivée des premiers colons irlandais et loyalistes. Un second type est lié plus particulièrement au courant de la colonisation. Enfin on retrouve un troisième type caractérisé par sa toiture d'esprit mansard américain.

2.4.1 Type architectural à tradition vernaculaire américaine

Ce type architectural, le plus fréquent dans la zone d'étude, est caractérisé par un plan rectangulaire. La surface d'occupation est généralement sur deux niveaux dont l'un est situé sous la toiture. Celle-ci est à versants droits et a un angle variant entre 30 et 40 degrés. On y trouve des larmiers peu débordants avec retours sur les côtés. Les ouvertures sont disposées de façon symétrique; elles sont rectangulaires et à guillotine. L'ossature est ordinairement en pièces sur pièces ou en madriers. Les matériaux de revêtement des murs sont le plus souvent en déclin de bois étroits, en bardeaux de cèdre ou en déclin d'aluminium et les toitures, elles, de tôle à baguette, à panneau d'aluminium ou en bardeaux d'asphalte. Une galerie orne la façade et peut se continuer sur les cotés adjacents du bâtiment. La maison est généralement assise au ras du sol. Enfin les éléments d'ornementations sont d'esprit néo-classique et renouveau classique et/ou au goût victorien.

À l'échelle des secteurs à l'étude (Bernierville et Halifax-Sud) nous trouvons plus d'une construction sur quatre ayant ces caractéristiques. Le village de Bernierville possède à lui seul plus des deux tiers des bâtiments.

Nous avons identifié dans la région trois sous-types (1).

2.4.1.1 Type à étage et à pignon sur rue

Réparti sur trois niveaux, ce sous-type est surtout caractérisé par sa volumétrie imposante. Une galerie est ordinairement adossée en façade sur chacun des niveaux sous la toiture du mur pignon. Son revêtement est soit en planche de déclin de bois ou d'aluminium soit de tôle à baguette ou à panneau d'aluminium. Les éléments décoratifs sont parfois très abondants (2).

On trouve, dans la zone d'étude, plus d'une habitation sur dix possédant ce type de volumétrie. Elles sont, pour la plupart situées en bordure de la route 265 à l'intérieur même du village de Bernierville.

(1) Voir annexe #2, (photos #1.a, #1.b, #1.c) et tableau #2, p.31.

(2) Voir, par exemple, annexe #2, (photo #1.a).

TABLEAU #2 - PRINCIPAUX TYPES ARCHITECTURAUX DE LA ZONE D'ÉTUDE

TYPE	NOMBRE	POURCENTAGE*
DE TRADITION VERNACULAIRE AMÉRICAIN		25%
Avec étage et pignon sur rue	16	11%
Sans étage et pignon sur rue	28	19%
Avec étage et à pignons latéraux	08	05%
DE COLONISATION	19	13%
D'ESPRIT MANSARD AMÉRICAIN	10	07%

* pourcentage arrondi

2.4.1.2 Type sans étage et à pignon sur rue

La caractéristique principale de ce sous-type est la présence de la façade sous un des murs pignons et la façade elle-même est parfois percée d'une entrée au second niveau. Ayant pignon sur rue, ce type de bâtiment était souvent, à l'origine, à vocation mixte (résidentielle et commerciale).

Plus de 20% des bâtiments de ce type répertoriés dans la région sont concentrés dans la municipalité de Bernierville (1).

2.4.1.3 Type vernaculaire américain avec étage et à pignons latéraux

De volumétrie moyenne, ce troisième sous-type se répartit sur deux niveaux sous la toiture. L'angle des versants droits de celle-ci varie autour de 30 degrés. Une galerie s'adosse toujours au mur de la façade; elle est parfois ornée d'un petit fronton décoratif.

Ce type est dispersé sur l'ensemble du territoire avec une faible proportion: moins d'une habitation sur dix est de ce type architec-

(1) Voir annexe #2, (photo #1.b).

tural. Cependant, un fort pourcentage se concentre le long de la rue principale de Bernierville (route 265) (1).

2.4.2 Type architectural de colonisation

Ce type est le deuxième en importance dans la région. En général il découle de la tradition vernaculaire américaine quant à son plan rectangulaire, au style d'ornementation extérieure, à la surface d'occupation qui se répartit sur deux niveaux, aux ouvertures disposées symétriquement, à l'ossature en pièces sur pièces ou en mardriers, au revêtement utilisé.

Plus d'une maison sur cinq, à Bernierville, appartient à ce type architectural. Les éléments sont dispersés à travers tout le village. Les façades sont généralement ornées d'une galerie (2).

2.4.3 Type architectural d'esprit mansard américain à brisis sur deux versants

L'habitation d'esprit mansard a une lointaine origine européenne

(1) Voir annexe #2, (photo #1.c).

(2) Voir annexe #2, (photo #2).

mais ce courant nous est parvenu à la fin des années 1700 par le biais des États-Unis lors de la venue des Loyalistes.

Près du sol, plutôt carrée et de faible dimension, la maison appartenant à ce type répartit sa surface d'occupation sur deux niveaux dont l'un sous la toiture. Le terrasson est de faible pente et le brisis assez raide et galbé. Les ouvertures sont disposées en symétrie; la façade en possède trois.

Dans le comté de Mégantic, moins d'une habitation sur dix appartient à ce type. De même, un nombre restreint se situe directement dans la zone d'étude: dix bâtiments ont été inventoriés. Ceux-ci se partagent cependant en type et sous-type selon qu'ils sont dotés d'une toiture à deux ou quatre brisis. Ces derniers sont légèrement plus anciens.

Les éléments localisés à Bernierville sont dispersés dans tout le village. Ils possèdent souvent une volumétrie imposante et la toiture est ordinairement à brisis sur quatre versants (approximativement trois cas sur cinq). La charpente est claire ou en madriers. Les matériaux de revêtement sont de planches en déclin de bois ou d'aluminium, de bardeaux de cèdre, de tôle unie ou à baguette, de papier brique (1).

(1) Voir annexe #2, (photo #3).

3.0 ÉVALUATION DU QUOTIENT PATRIMONIAL

Dans cette dernière partie de l'étude, les bâtiments et constructions évalués font référence aux édifices susceptibles d'être affectés par le tracé retenu et par la variante d'amélioration de la route 265 à l'intérieur du village de Bernierville.

Les caractéristiques architecturales de ces édifices sont évaluées selon des critères d'évaluation du patrimoine immobilier, mis au point par la Division des études d'impact et d'opportunité de la Direction générale du patrimoine; ministère des Affaires culturelles (M.A.C.).

Ainsi chaque bâtiment susceptible d'être exproprié a été l'objet d'une évaluation mettant en évidence son quotient patrimonial (1).

Ces critères sont:

- la valeur intrinsèque qui représente l'intérêt culturel d'un immeuble;
- la valeur extrinsèque qui considère le bâtiment en tant qu'élément d'une unité de paysage ou d'un ensemble immobilier (implantation dans le site);
- l'état physique;
- l'état didactique qui vise à mesurer le degré d'évidence ou la " lisibilité " des vestiges.

(1) Voir annexe #3.

Les valeurs intrinsèques et extrinsèques ont été hiérarchisées en quatre classes: exceptionnelle, supérieure, intéressante et incertaine.

L'état physique et didactique d'un bâtiment est réparti dans une des classes suivantes: excellent, bon, médiocre et mauvais. Pour déterminer le quotient patrimonial d'un bâtiment, une valeur quantifiée a été donnée à chacun des niveaux.

VALEUR INTRINSÈQUE ET
EXTRINSÈQUE

Exceptionnelle	03
Supérieure	02
Intéressante	01
Incertaine	00

ÉTAT PHYSIQUE ET
DIDACTIQUE

Excellent	02
Bon	01
Médiocre	00
Mauvais	-01

Ainsi, le quotient patrimonial est déterminé par la somme de ces termes, laquelle est traduite par la suite qualitativement en quatre classes de quotient patrimonial:

de 08 à 10:	très fort
de 05 à 07:	fort
de 02 à 04:	moyen
de -02 à 01:	faible

De plus nous avons inclus dans la fiche technique des informations telle la localisation du bâtiment évalué. En second lieu nous donnons les caractéristiques architecturales générales de sa construction et de sa morphologie.

Conclusion

L'analyse ethno-historique et architecturale confirme le caractère particulier du patrimoine bâti de cette agglomération secondaire, de services, Bernierville, implantée au carrefour d'anciennes voies de communications.

La majorité des édifices érigés le long de la route 265 à l'intérieur de Bernierville affiche des qualités architecturales remarquables. De plus, quatre séquences de bâtiments se démarquent nettement de l'ensemble architectural par leur homogénéité respective.

Cette homogénéité du bâti traditionnel dans Bernierville, se révèle, par l'ancienneté, la performance de certains matériaux et la technique, n'excluant pas, une certaine diversité au niveau des formes.

Des éléments architecturaux ponctuels, à valeur intrinsèque exceptionnelle, et dont l'intérêt culturel débord largement le cadre strictement local, viennent s'ajouter à la valeur d'ensemble du patrimoine bâti de Bernierville. Par exemple, le cas des granges-étabes qu'on trouve sur le territoire de Halifax-Sud en est un exemple éloquent (annexe #1, (photos #24, #25, #28 et #29).

L'évaluation du quotient patrimonial des trente (30) bâtiments susceptibles d'être affectés par les principaux tracés à l'étude, le tracé B et le tracé E, révèle que parmi ces derniers, neuf (9) sont

directement affectés. Il est à noter qu'un certains nombres subiront, par contre, les conséquences de l'espace qu'occupera le tracé, telle l'organisation spatiale des bâtiments, le long, par exemple, du Chemin Sainte-Sophie à l'intérieur de la municipalité de Halifax-Sud (CT).

Étant donné les conséquences prévisibles, le contexte culturel et traditionnel sera alors transformé spatialement. Malgré cette nécessité, il serait possible d'éviter cette transformation de l'organisation spatiale des bâtiments concernés en relocalisant par exemple de façon adéquate les bâtiments expropriés.

Bibliographie

BIBLIOGRAPHIE

- BARABÉ, Pierre et al., " Dossier toponymique de l'Estrée (Cantons-
de- l'Est), Dossiers toponymiques, #5, Commission de toponymie
du Gouvernement du Québec, Les presses des impressions en ré-
gie du ministère des Communications du Québec, Québec, 1981,
23p.
- BOUCHARD, René, " Ethnologie ", Macro-inventaire des biens cultu-
rels du Québec (comté de Mégantic), ministère des Affaires
culturelles (Service des inventaires), Québec, 1982, 120p.
- DUBOIS MARCOUX, Jeanne d'Arc et al., " 150 ans de souvenirs (1934-
1984) Saint-Ferdinand d'Halifax ", Imprimerie Roy et LaLiberté
inc., Thedford Mines, 1984, 753p.
- GENDRON, Diane et QUINTIN, Sylvie, " Analyse du paysage architectu-
ral ", Macro-inventaire des biens culturels du Québec (comté de
Mégantic), ministère des Affaires culturelles (Service des in-
ventaires), Québec, 1982, 164p.
- MUNICIPALITÉ RÉGIONALE DE COMTÉ DE L'ÉRABLE, " Proposition prélimi-
naire d'aménagement ", Municipalité Régionale de Comté de l'E-
rable, Plessisville, 1984, 119p.
- PARENT, André, " Histoire et archéologie ", Macro-inventaire des
biens culturels du Québec (comté de Mégantic), ministère des
Affaires culturelles (Service des inventaires), Québec, 1982,
100p.
- SERVICE DES COMMUNICATIONS DU QUÉBEC, " Répertoire des municipali-
tés du Québec ", Direction générale des publications gouver-
nementales du ministère des Communications, Québec, 1984,
776p.

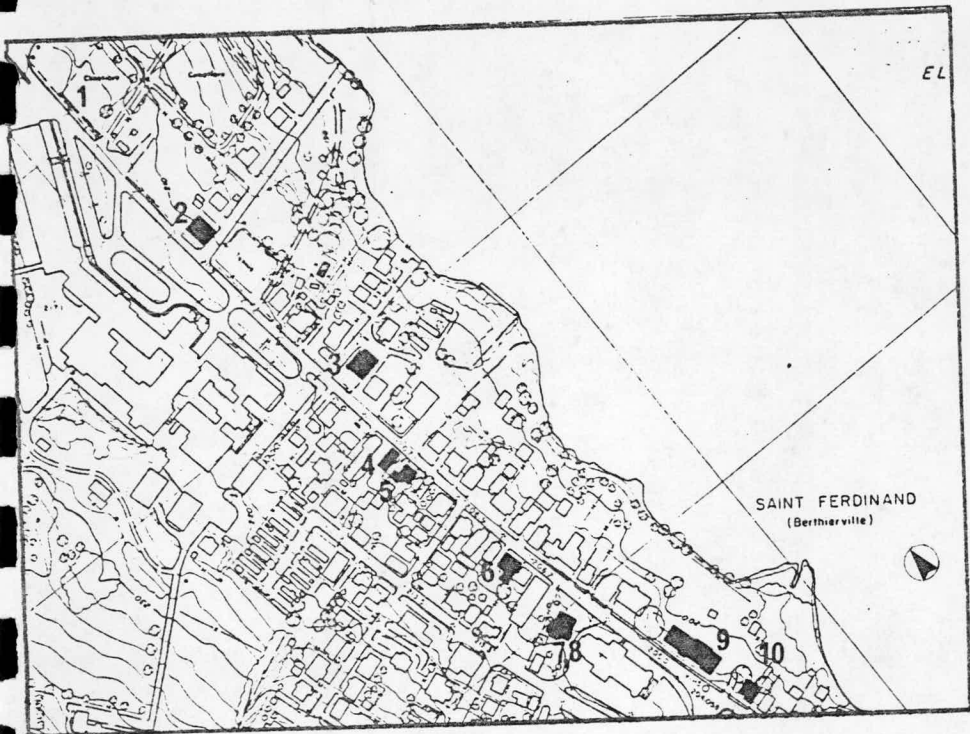
Personnes contactées

LISTE DES PERSONNES CONTACTÉES

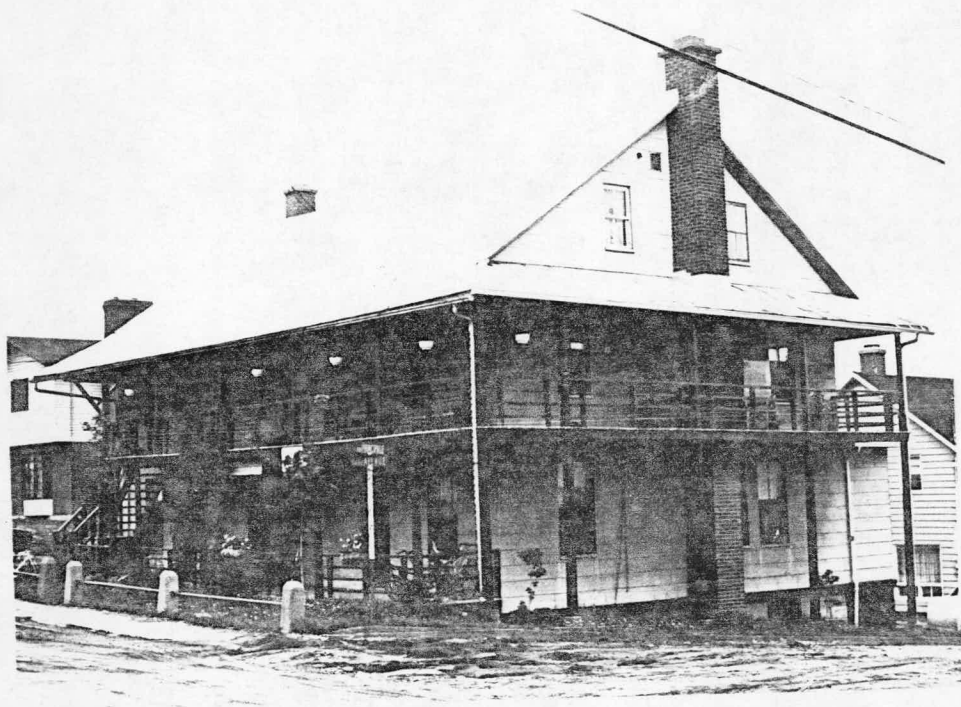
PERSONNE CONTACTÉE	ORGANISME	OBJET
DUBOIS M., Jeanne d'Arc	-	Information historique sur Bernierville
JUAIRE, Mario	M.R.C. de l'Érable	Information sur l'économie de la région
THIBEAULT, Jean-Yves	M.A.C.	Information sur les biens culturels classés et/ou reconnus

ANNEXE 1:

RÉPERTOIRE PHOTOGRAPHIQUE DE LA DISTRIBUTION DU PATRIMOINE
ARCHITECTURAL



1 84.005.02A(35)



2 84.001.04(35)



3 84.006.03(35)



4 84.001.05(35)



5 84.001.06(35)



6 84.001.08(35)



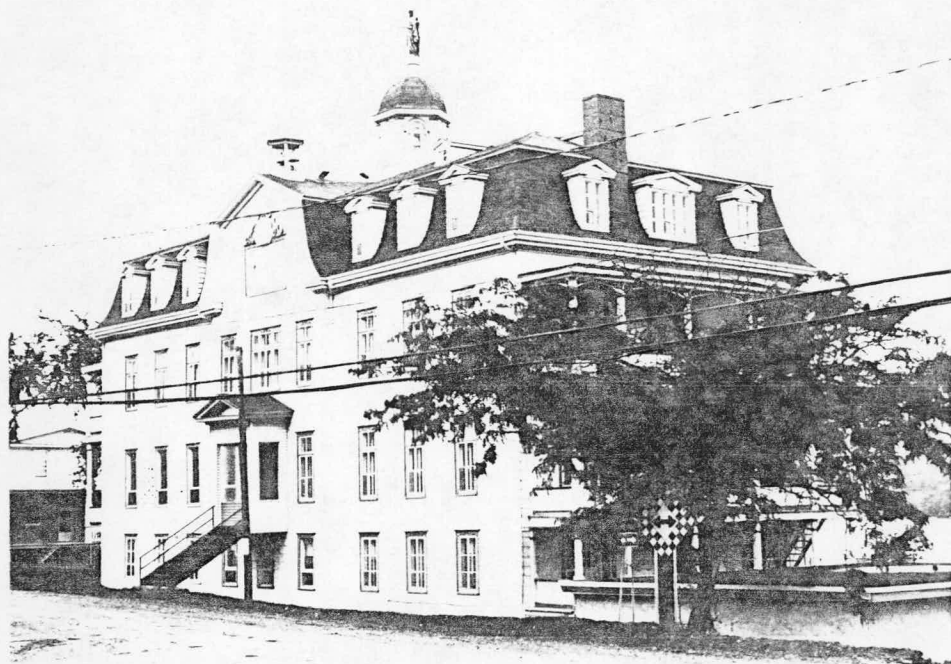
7 84.001.09(35)



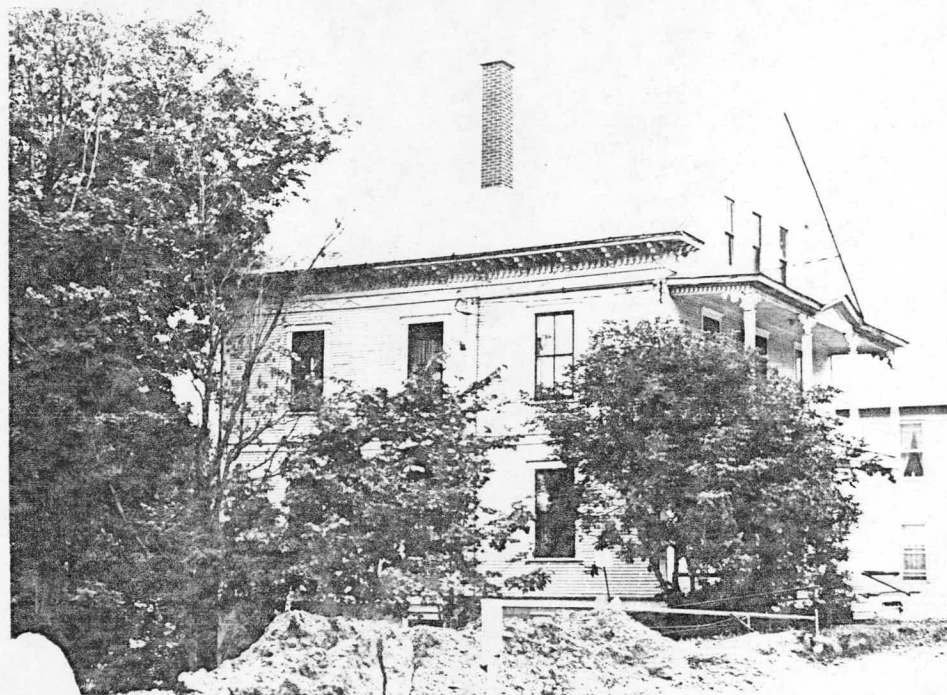
8 84.001.10(35)



A 84.001.20(35)



9 84.001.11(35)



10 84.001.12(35)



B 84.001.22(35)



C 84.001.24(35)



D 84.001.26(35)



E 84.001.27(35)



F 84.001.28(35)



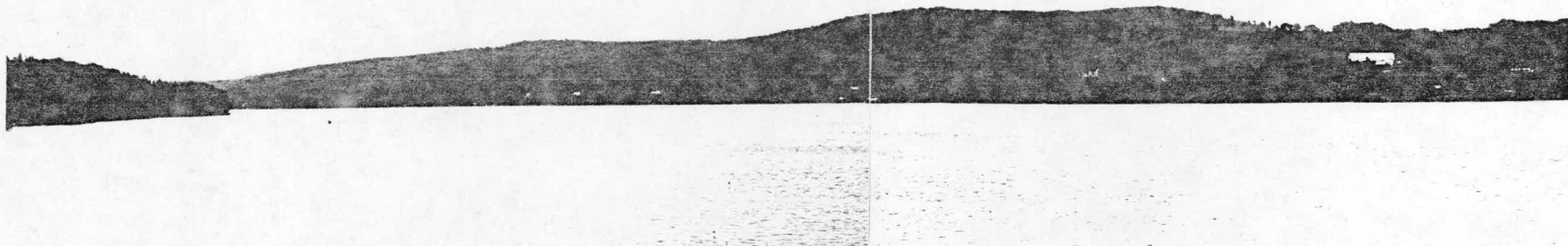
G 84.001.37(35)



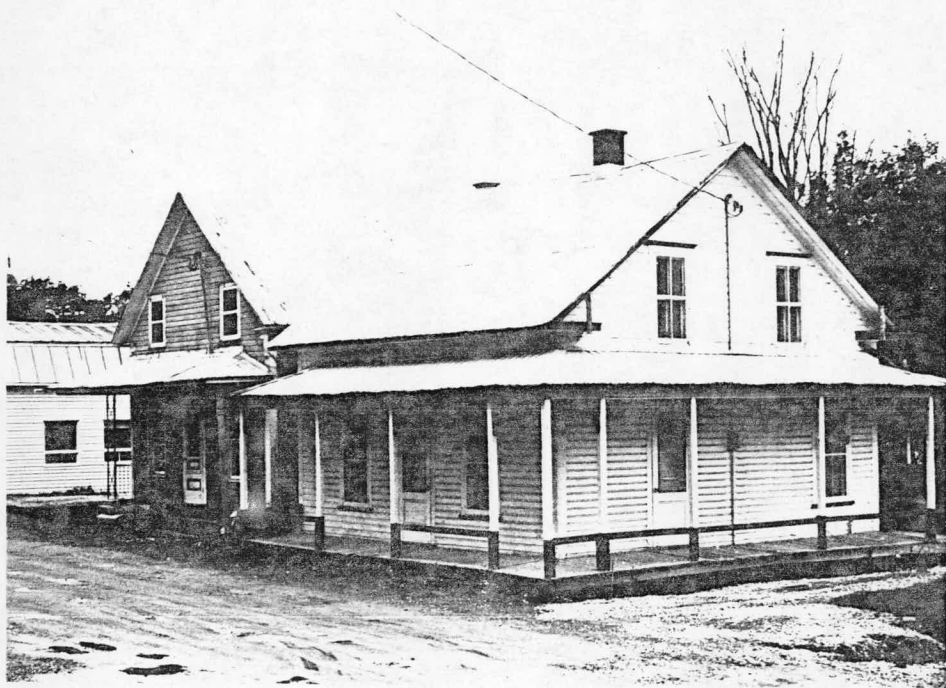
H 84.002.05(35)



11 84.002.06(35)



I 84.002.13(35) J 84.002.11(35)



12 84.002.08(35)



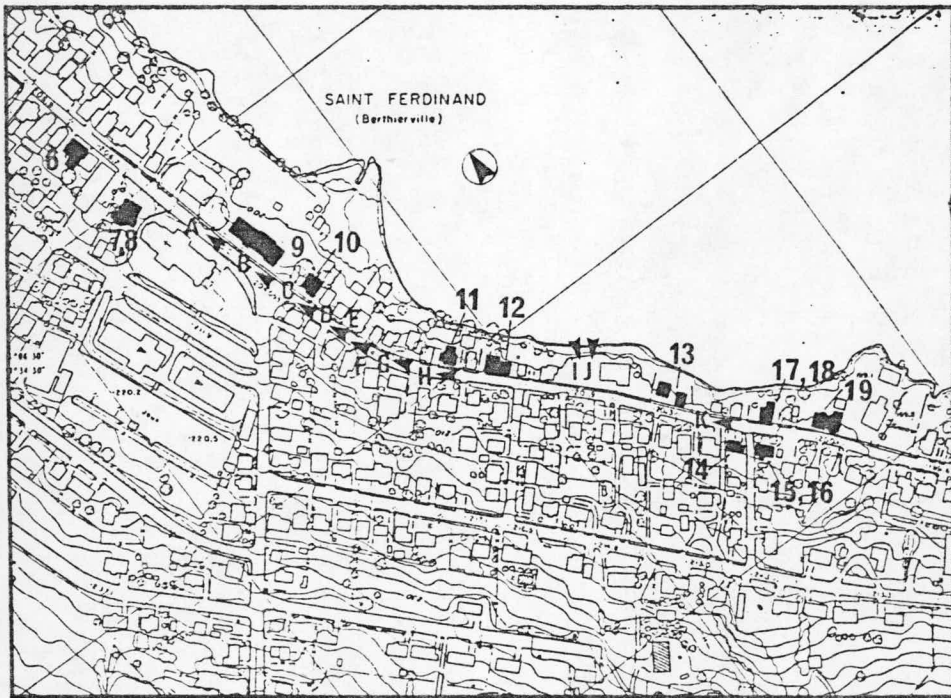
13 84.002.14(35)



14 84.002.19(35)



15 84.002.20(35)



16 84.002.22(35)



K 84.002.21(35)



17 84.002.23(35)



18 84.002.18(35)



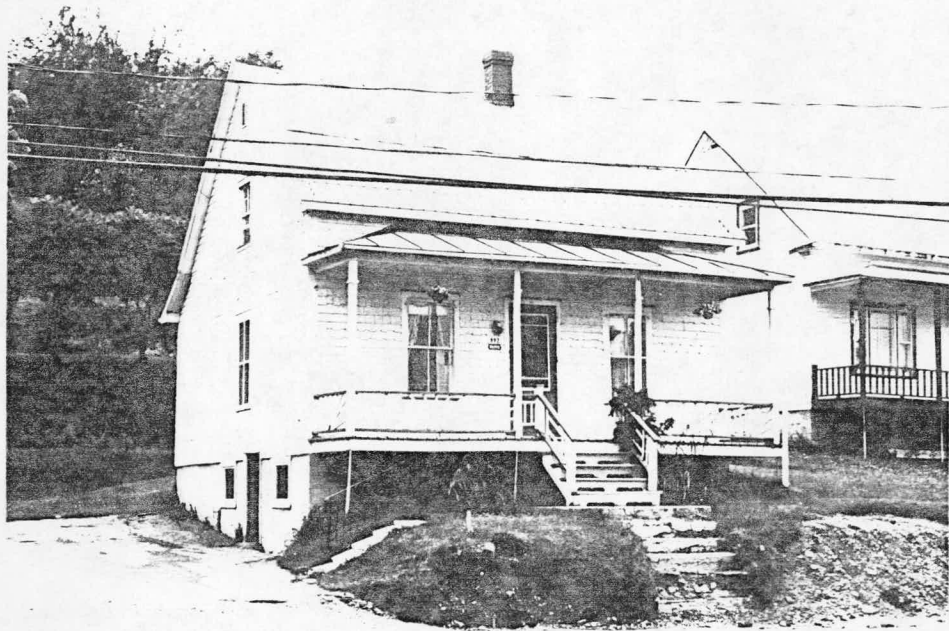
19 84.002.24(35)



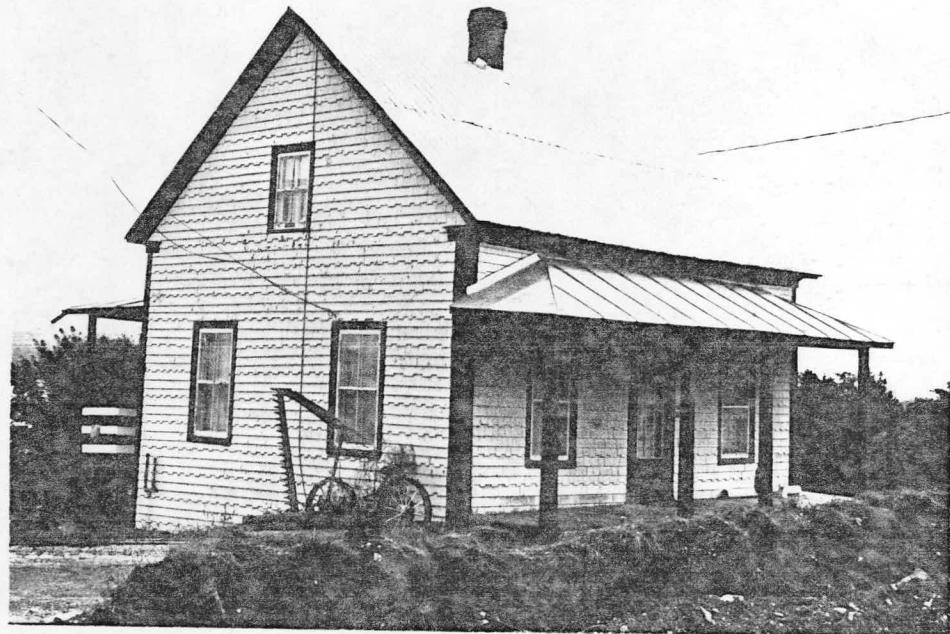
20 84.002.25(35)



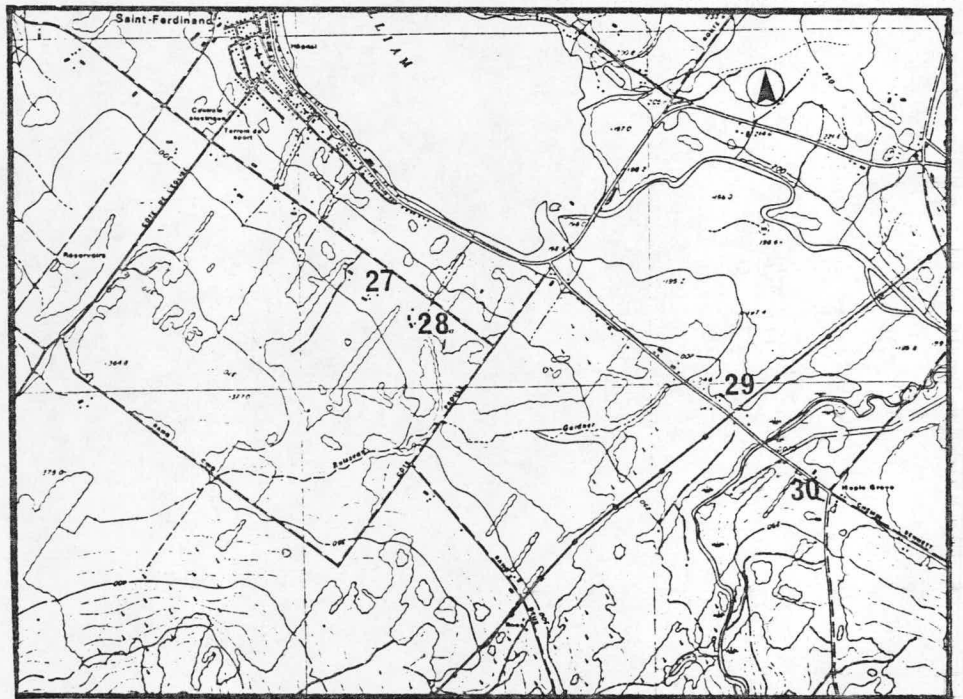
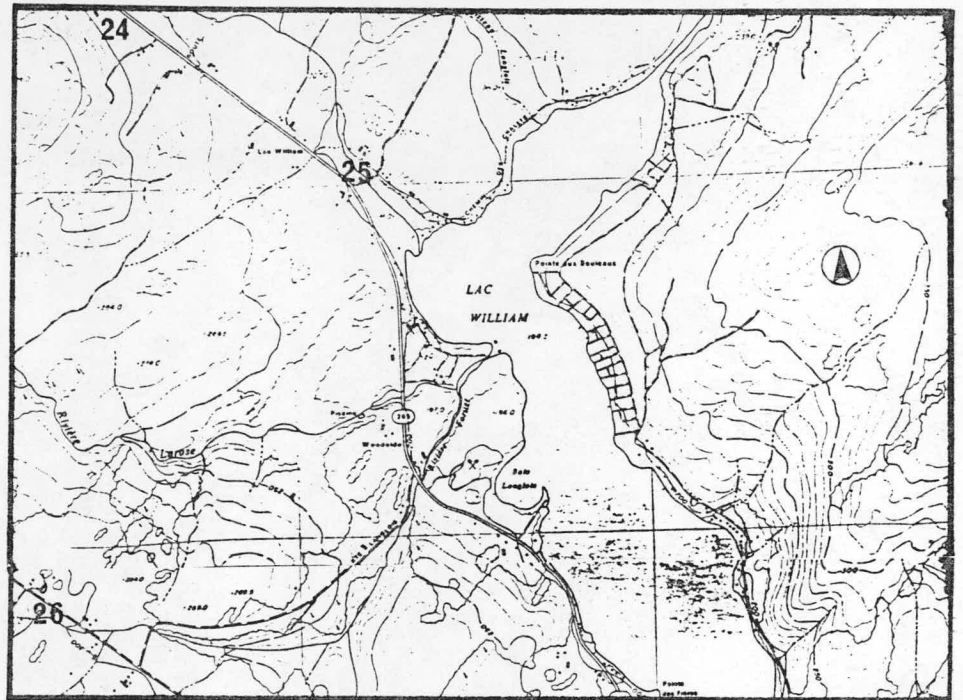
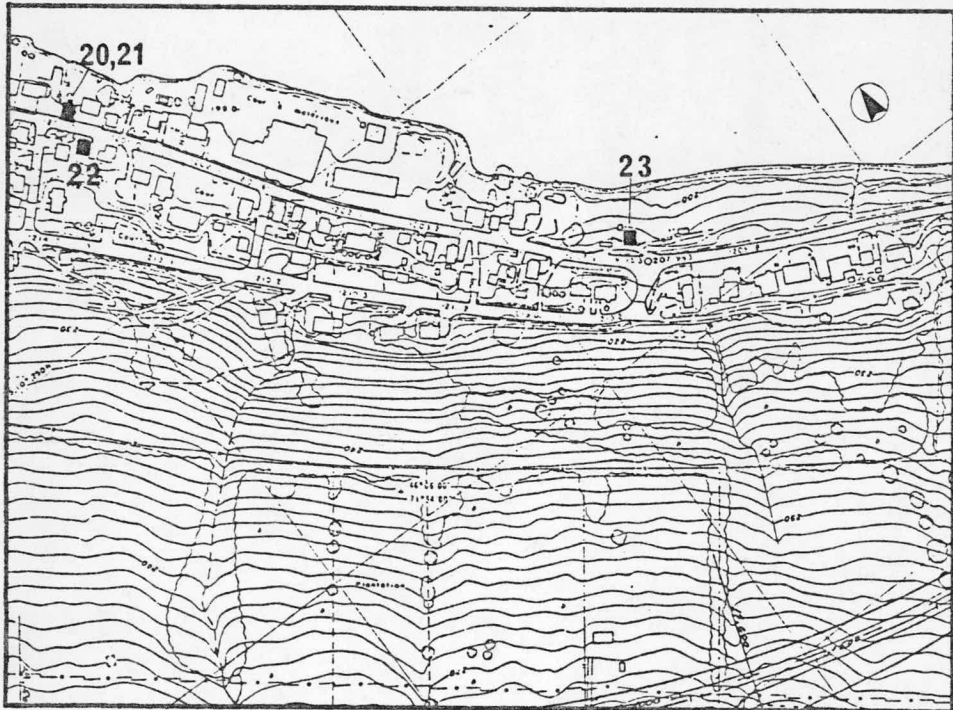
21 84.002.26(35)

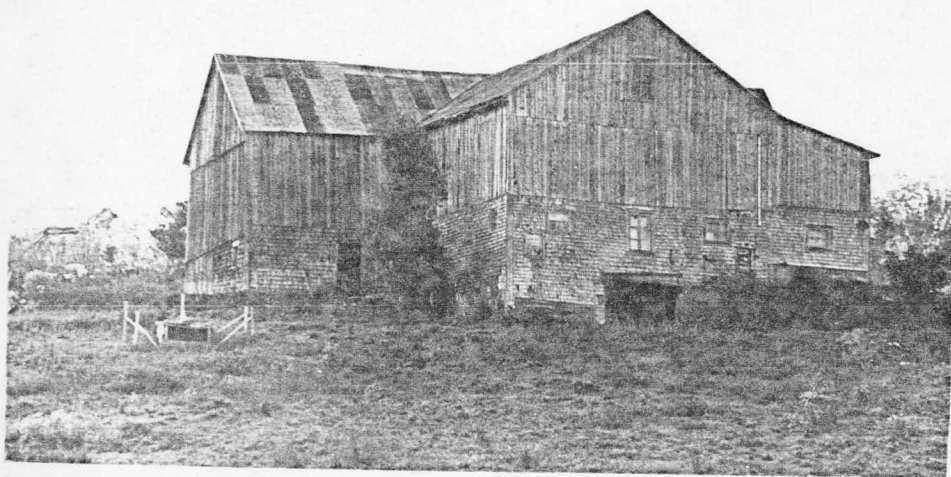


22 84.002.27(35)

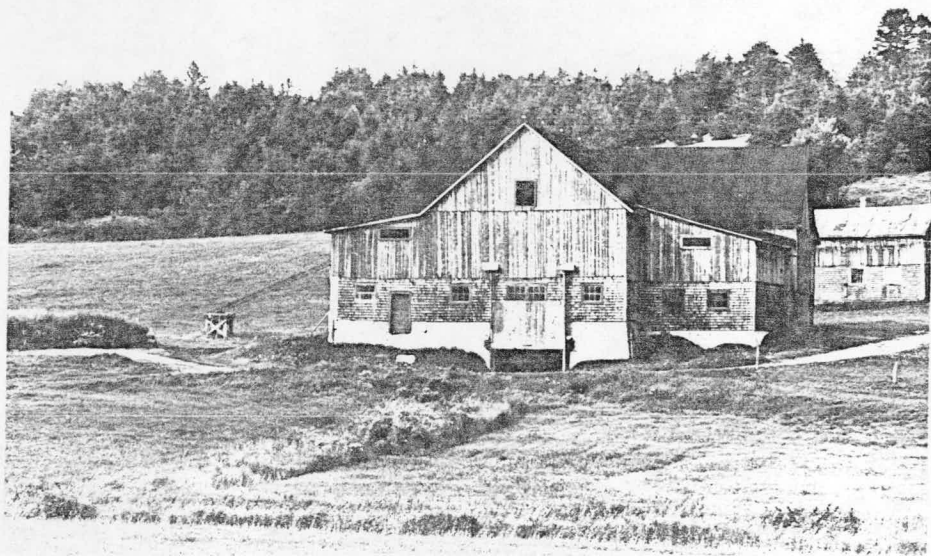


23 84.003.03(35)





24 84.005.03A(35)



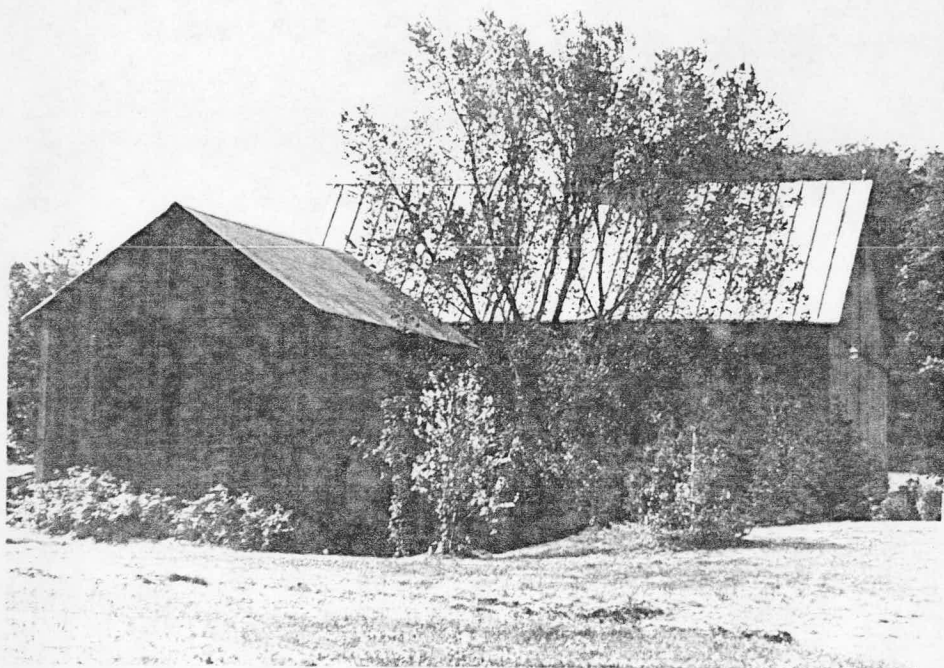
25 84.003.07(35)



26 84.004.16A(35)



27 84.005.08A(35)



28 84.005.06A(35)



L 84.005.07A(35)



29 84.006.10(35)



30 84.006.08(35)

ANNEXE 2:

RÉPERTOIRE PHOTOGRAPHIQUE DES TYPES ARCHITECTURAUX



1 84.002.18.(35)



1.a 84.001.14(35)



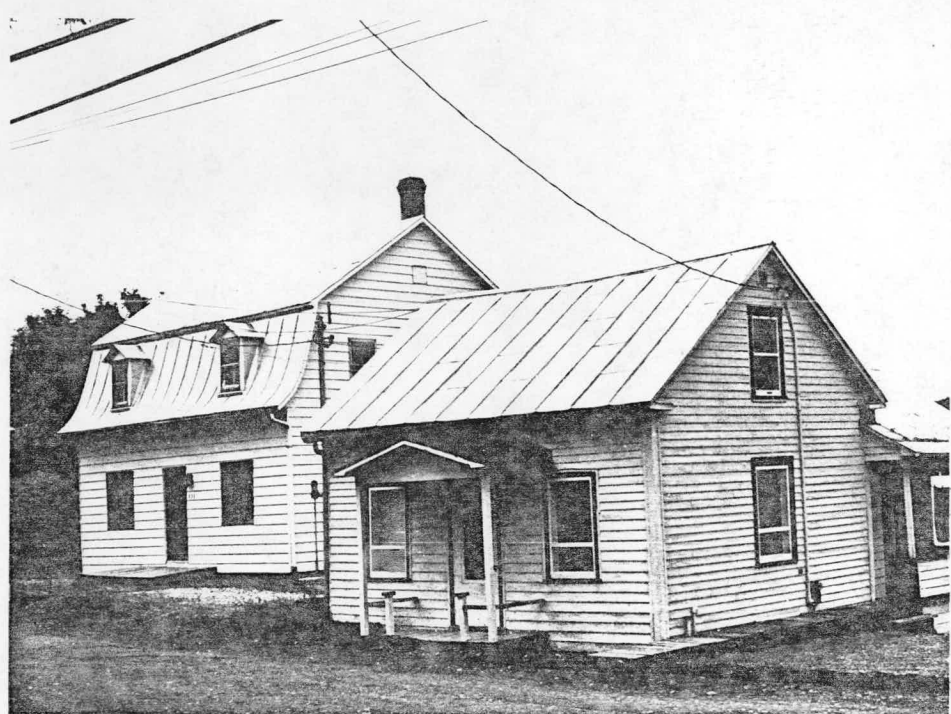
1.b 84.002.03(35)



1.c 84.006.09(35)



2 84.002.37(35)



3 84.002.15(35)

ANNEXE 3:

FICHES D'ÉVALUATION DU QUOTIENT PATRIMONIAL

TRACE E

Description du bâtiment

Localisation: rue Principale (route 265)

No. du lot: 340

Type: maison - vernaculaire d'esprit américain

Age: au environ du deuxième quart du XIX^e siècle

Caractéristiques architecturales

Éléments	Type	Matériaux
Toiture	versants droits	tôle à baguette
Ouvertures	à guillotine	bois
Murs	déclin	bois
Ossature	en madriers	bois

Surfaces d'occupation: se répartissent sur trois niveaux dont l'un est situé sous la toiture.

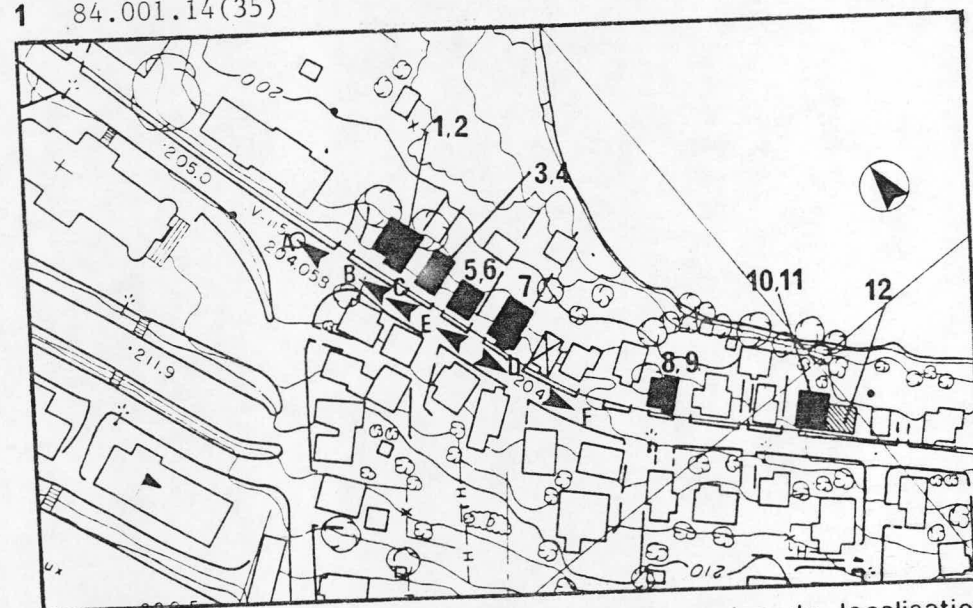
Évaluation du quotient patrimonial

Valeur intrinsèque:	exceptionnelle	03
Valeur extrinsèque:	supérieure	02
État physique:	excellent	01
État didactique:	excellent	01
Quotient patrimonial:	très fort	09

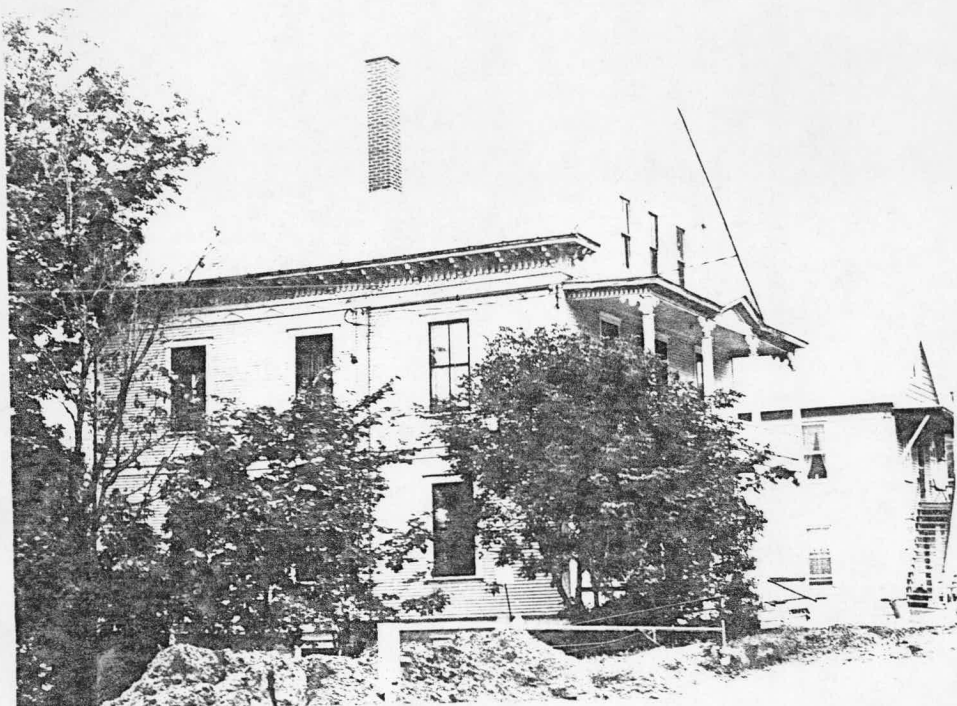
Remarques: seul bâtiment qui possède encore aujourd'hui l'ensemble de ses éléments d'origine.



1 84.001.14(35)



plan de localisation



2 84.001.13(35)



A 84.001.23(35)

Description du bâtiment

Localisation: rue Principale - (route 265)

No. du lot: 338-2, 338-1 et 338-3

Type: maison - vernaculaire d'esprit américain

Age: deuxième quart du XIX^e siècle

Caractéristiques architecturales

Éléments	Type	Matériaux
Toiture	versants droits	tôle
Ouvertures	à guillotine	bois/aluminium
Murs	déclin	bois/aluminium
Ossature	en madriers	bois

Surfaces d'occupation: se répartissent sur trois niveaux dont l'un est situé sous la toiture.

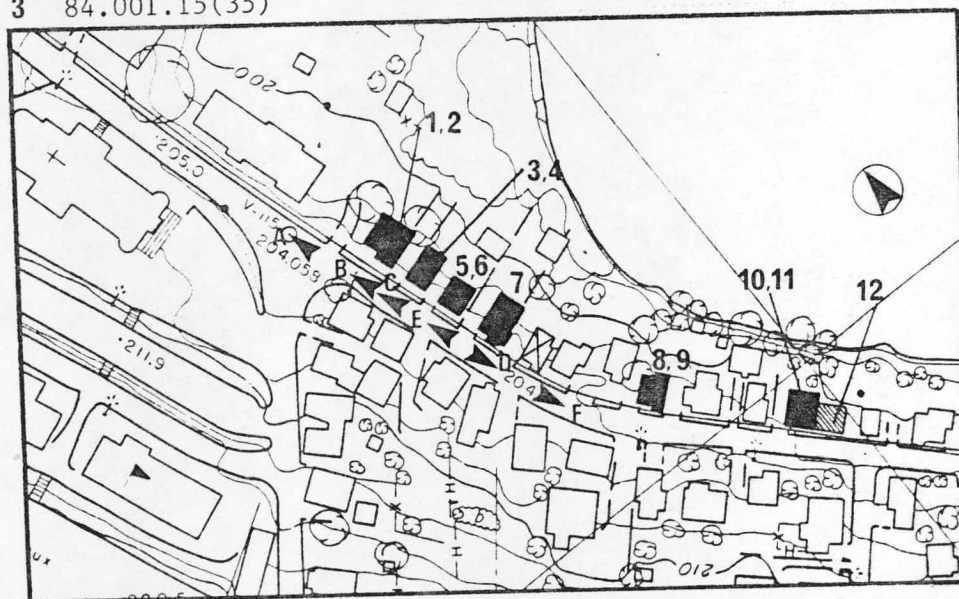
Évaluation du quotient patrimonial

Valeur intrinsèque:	intéressante	01
Valeur extrinsèque:	supérieure	02
État physique:	bon	01
État didactique:	bon	01
Quotient patrimonial:	fort	05

Remarques: seule la façade possède encore ses éléments d'origine.



3 84.001.15(35)



plan de localisation



4 84.001.16(35)



B 84.001.24(35)

Description du bâtiment

Localisation: rue Principale (route 265)

No. du lot: 337-35

Type: maison - vernaculaire d'esprit américain

Age: deuxième quart du XIX^e siècle

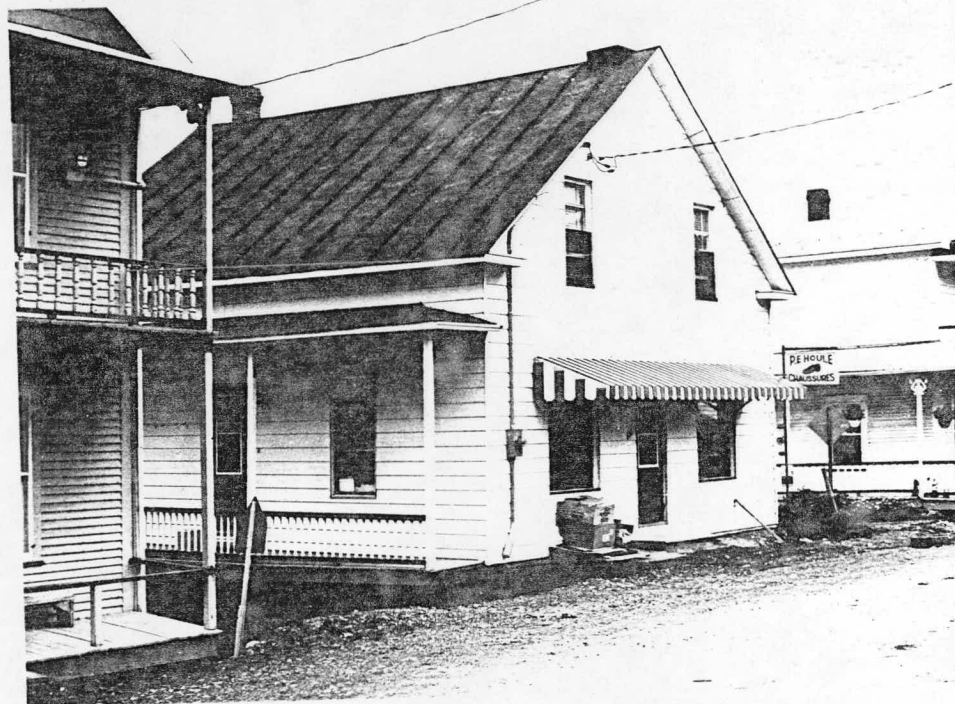
Caractéristiques architecturales

Éléments	Type	Matériaux
Toiture	versants droits	tôle à baguette
Ouvertures	à guillotine	bois
Murs	déclin	aluminium
Ossature	en madriers	bois
Surfaces d'occupation: se répartissent sur deux niveaux dont l'un est situé sous la toiture.		

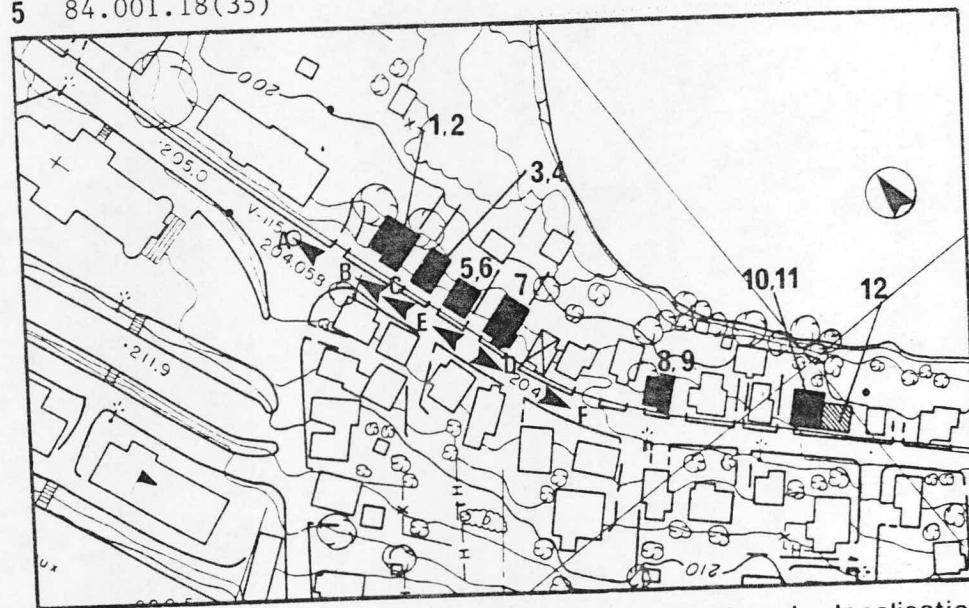
Évaluation du quotient patrimonial

Valeur intrinsèque:	intéressante	01
Valeur extrinsèque:	supérieure	02
État physique:	bon	01
État didactique:	bon	01
Quotient patrimonial:	fort	05

Remarques: les éléments architecturaux de la galerie nous renvoient à la facture traditionnelle du type vernaculaire d'esprit américain.



5 84.001.18(35)



plan de localisation



6 84.001.19(35)



C 84.001.25(35)



D 84.001.30.(35)

Description du bâtiment

Localisation: rue Principale (route 265)

No. du lot: 337-24

Type: maison - vernaculaire d'esprit américain

Age: seconde moitié du XIX^e siècle

Caractéristiques architecturales

Éléments	Type	Matériaux
Toiture	versants droits	tôle à baguette
Ouvertures	à guillotine	bois
Murs	déclin	bois/aluminium
Ossature	en madriers	bois

Surfaces d'occupation: se répartissent sur deux niveaux sous la toiture.

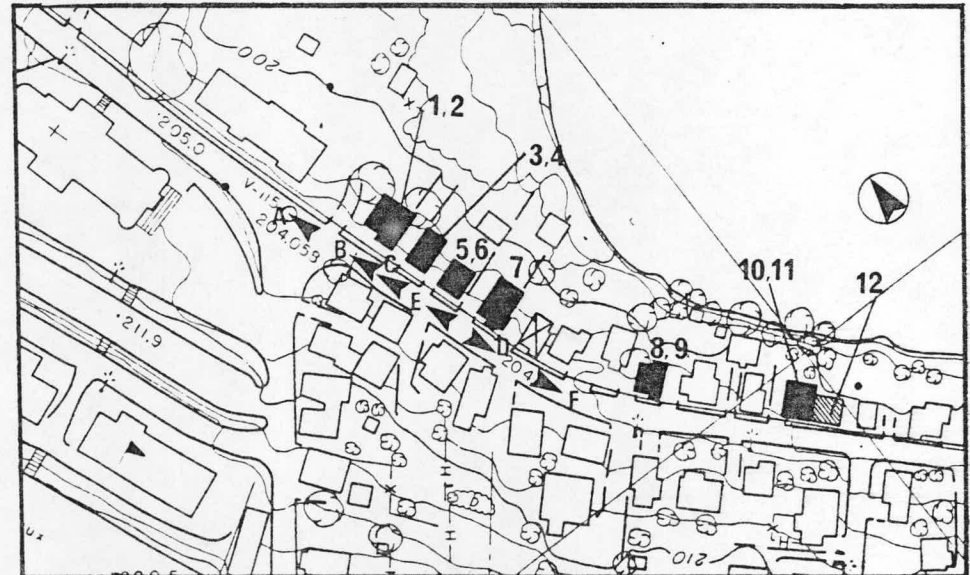
Évaluation du quotient patrimonial

Valeur intrinsèque:	supérieure	02
Valeur extrinsèque:	intéressante	01
État physique:	bon	01
État didactique:	excellent	02
Quotient patrimonial:	fort	06

Remarques: la fenestration de la façade, au premier niveau, révèle que ce bâtiment était sans doute jadis une boutique.



7 84.001.29(35)



plan de localisation



E 84.001.26(35)



F 84.001.33(35)

Description du bâtiment

Localisation: rue Principale (route 265)

No. du lot: 337-28

Type: maison - vernaculaire d'esprit américain

Age: seconde moitié du XIX^e siècle

Caractéristiques architecturales

Éléments	Type	Matériaux
Toiture	versants droits	tôle
Ouvertures	à guillotine	bois
Murs	déclin	bois
Ossature	en madriers	bois

Surfaces d'occupation: se répartissent sur deux niveaux dont l'un est situé sous la toiture.

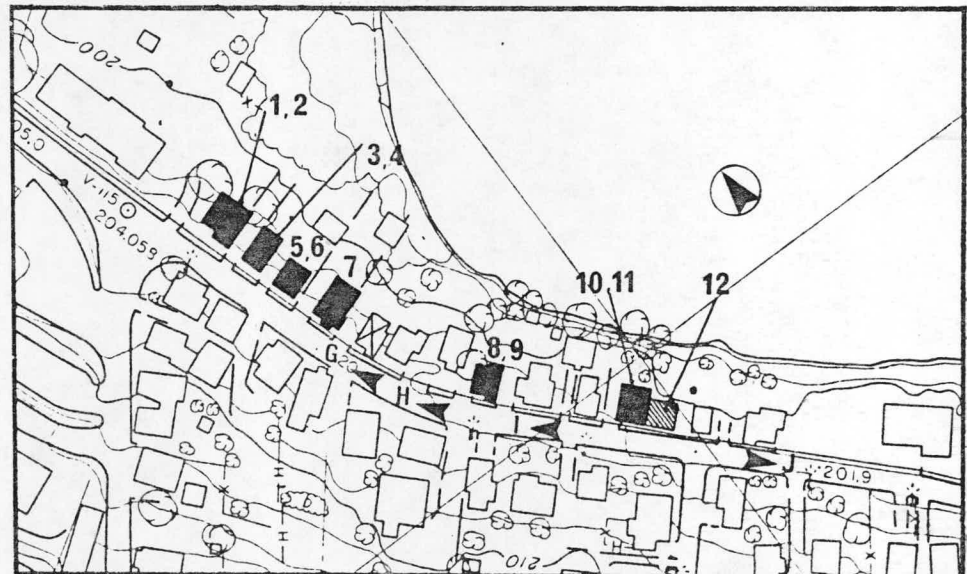
Évaluation du quotient patrimonial

Valeur intrinsèque:	intéressante	01
Valeur extrinsèque:	intéressante	01
État physique:	bon	01
État didactique:	bon	01
Quotient patrimonial:	moyen	04

Remarques: ce bâtiment possède encore plusieurs éléments architecturaux traditionnels.



8 84.002.04(35)



plan de localisation



G 84.001.27(35)



H 84.001.28(35)



9 84.001.32(35)

Description du bâtiment

Localisation: rue Principale (route 265)

No. du lot: 337-30

Type: maison - vernaculaire d'esprit américain

Age: seconde moitié du XIX^e siècle

Caractéristiques architecturales

Éléments	Type	Matériaux
Toiture	versants droits	tôle
Ouvertures	à guillotine	bois
Murs	déclin	bois
Ossature	en madriers	bois

Surfaces d'occupation: se répartissent sur deux niveaux dont l'un est situé sous la toiture.

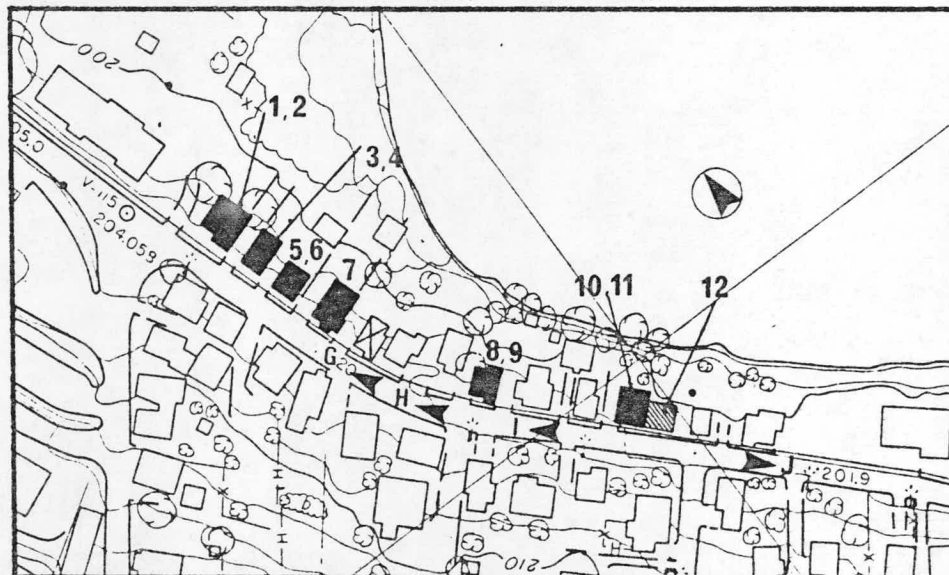
Évaluation du quotient patrimonial

Valeur intrinsèque:	intéressante	01
Valeur extrinsèque:	supérieure	02
État physique:	médiocre	00
État didactique:	bon	01
Quotient patrimonial:	moyen	04

Remarques: l'ensemble des éléments y sont des plus intéressants, au niveau formel.



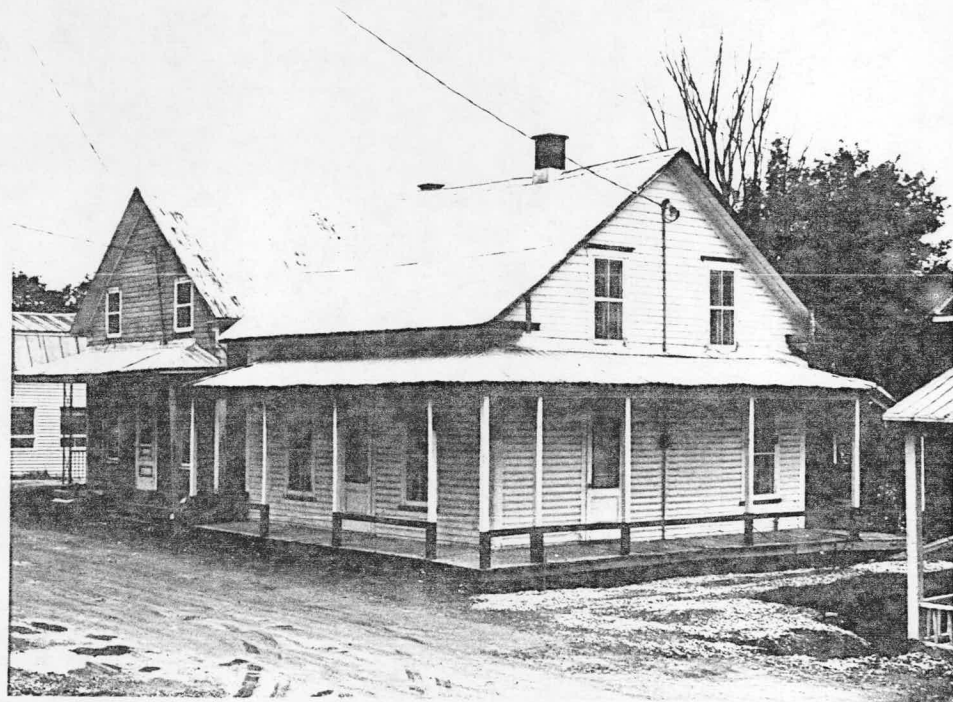
10 84.002.09(35)



plan de localisation



11 84.002.07(35)



12 84.002.08(35)



1 84.002.05(35)



1 84.001.10(35)

Description du bâtiment

Localisation: rue Principale (route 265)

No. du lot: 330-23

Type: maison - type architectural de colonisation

Age: XIX^e siècle d'esprit américain

Caractéristiques architecturales

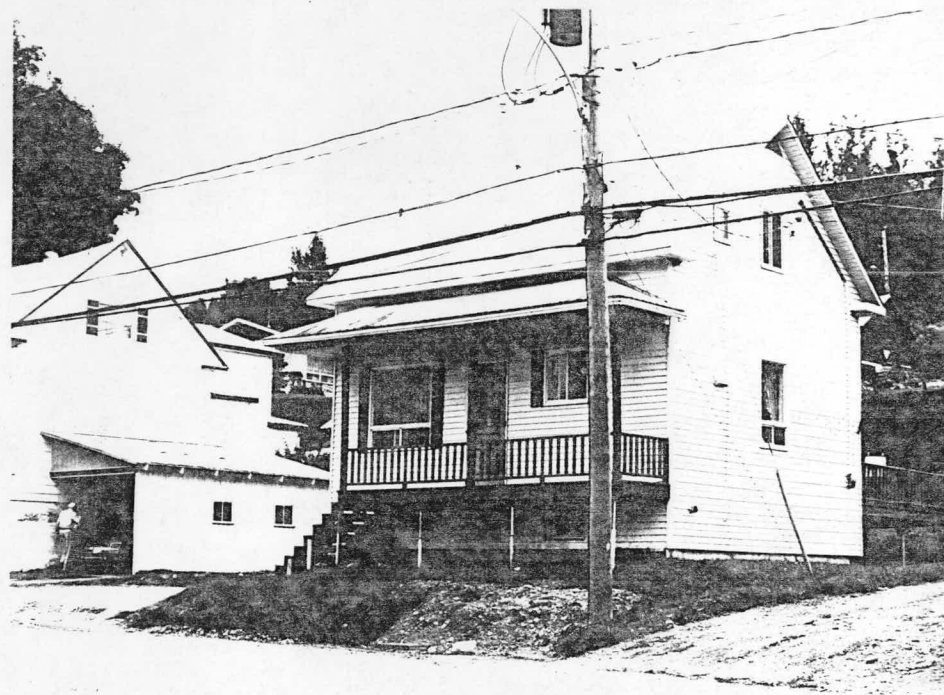
Éléments	Type	Matériaux
Toiture	versants droits t. à la canadienne	
Ouvertures	récent	aluminium
Murs	déclin	aluminium
Ossature	charpente claire	bois

Surfaces d'occupation: se répartissent sur deux niveaux dont l'un est situé sous la toiture.

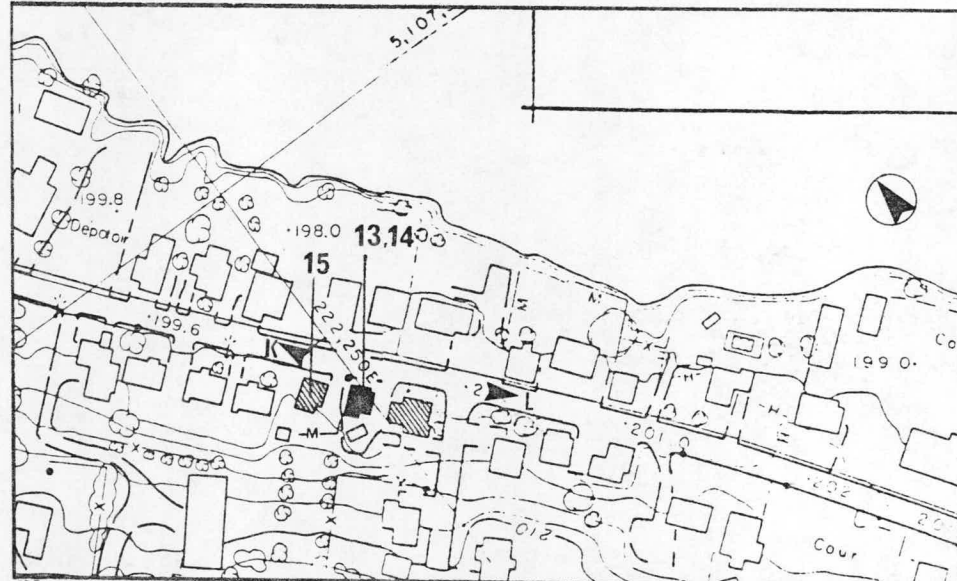
Évaluation du quotient patrimonial

Valeur intrinsèque:	médiocre	00
Valeur extrinsèque:	intéressante	01
État physique:	excellent	02
État didactique:	mauvais	01
Quotient patrimonial:	moyen	02

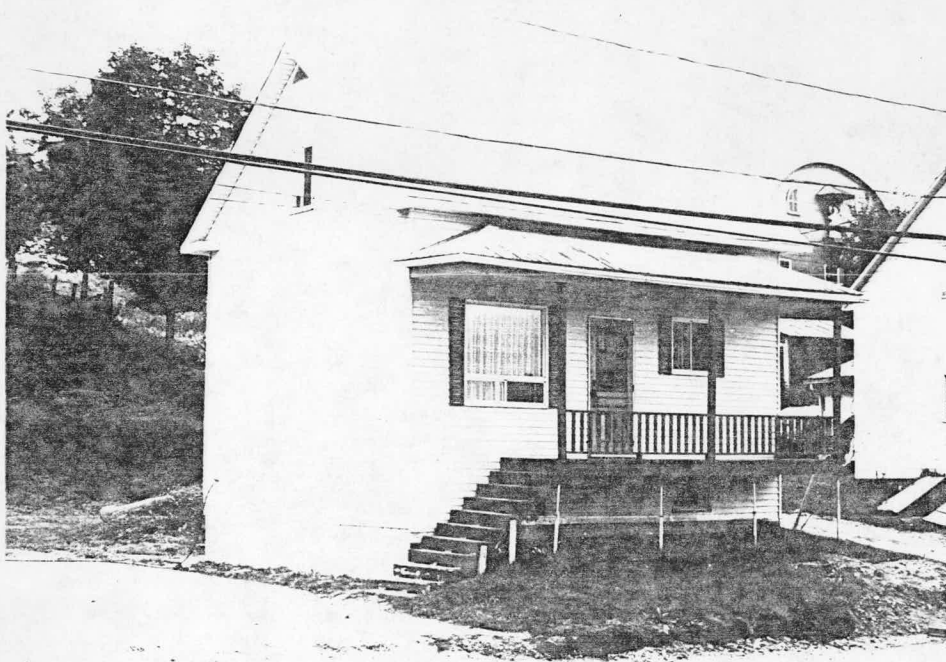
Remarques: alignement du bâtiment intéressant par rapport aux autres situés à proximité.



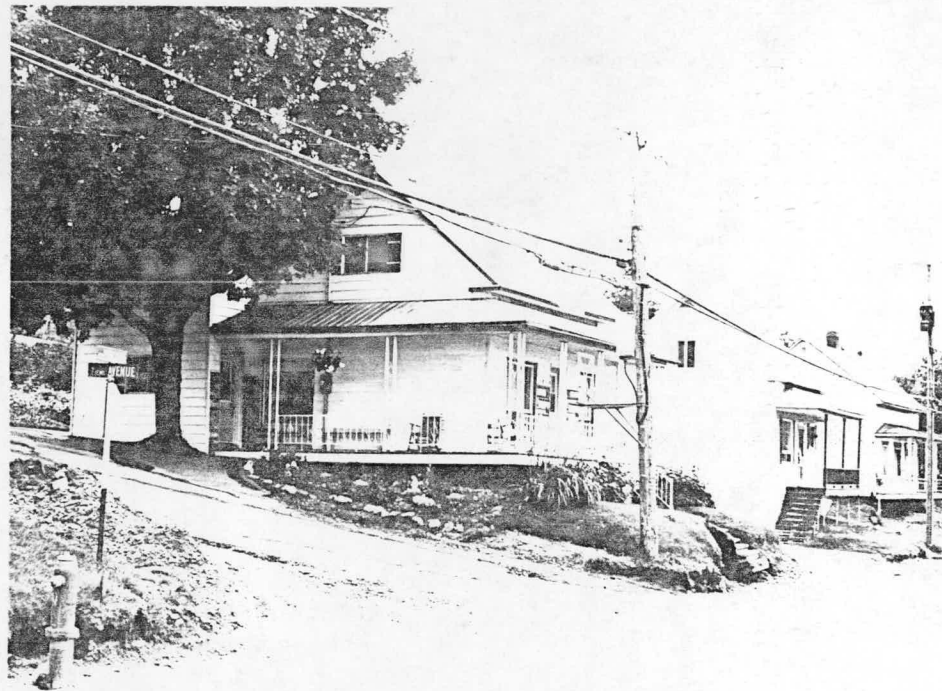
13 84.002.31(35)



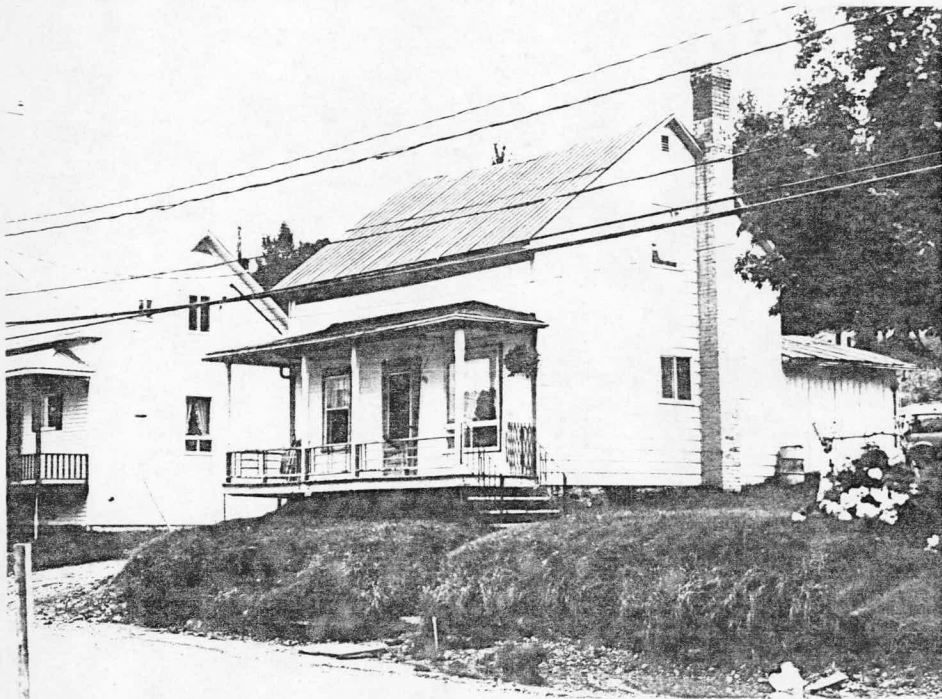
plan de localisation



14 84.002.30(35)



L 84.002.35(35)



15 84.002.32(35)



K 84.002.34(35)

TRACE B

Description du bâtiment

Localisation: route 265

No. du lot: 600

Type: maison vernaculaire d'esprit américain

Age: XIX^e siècle (loyaliste)

Caractéristiques architecturales

Éléments	Type	Matériaux
Toiture	versants droits	tôle
Ouvertures	à guillotine	bois
Murs	déclin	aluminium
Ossature	en madriers	bois

Surfaces d'occupation: se répartissent sur deux niveaux sous la toiture.

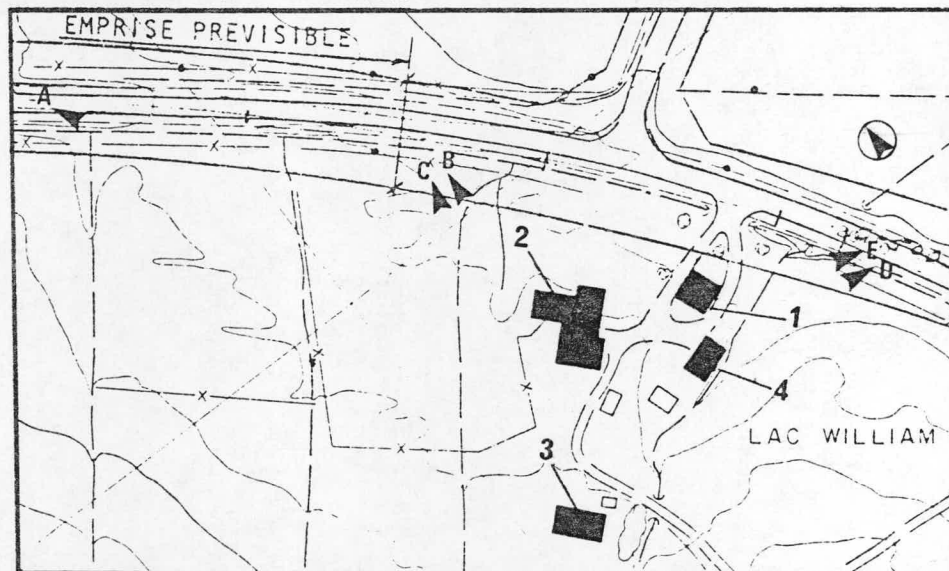
Évaluation du quotient patrimonial

Valeur intrinsèque:	intéressante	01
Valeur extrinsèque:	supérieure	02
État physique:	excellent	02
État didactique:	médiocre	00
Quotient patrimonial:	fort	05

Remarques: ce bâtiment est susceptible d'être affecté par le tracé retenu ainsi que son organisation spatiale avec les autres bâtiments du site.



1 84.003.08(35)



plan de localisation



A 84.005.06A(35)



D 84.003.10(35)



E 84.003.09(35)

Description du bâtiment

Localisation: route 265

No. du lot: 600

Type: grange-étable vernaculaire d'esprit
américain (Loyaliste)

Age: XIX^e siècle

Caractéristiques architecturales

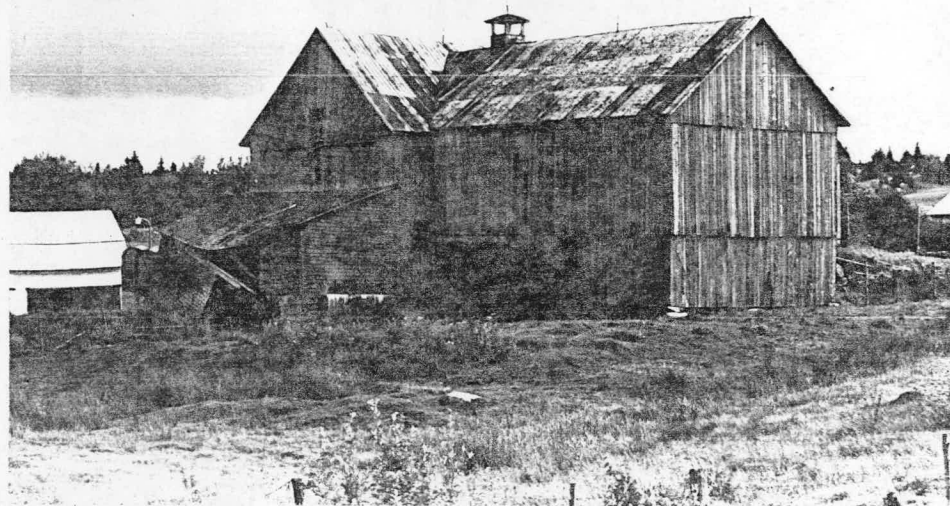
Éléments	Type	Matériaux
Toiture	versants droits	tôle
Ouvertures	à carreaux	bois
Murs	pl. verticales	bois
Ossature	à poutre/poteaux	bois

Surfaces d'occupation: se répartissent sur deux niveaux dont l'un est situé sous la toiture.

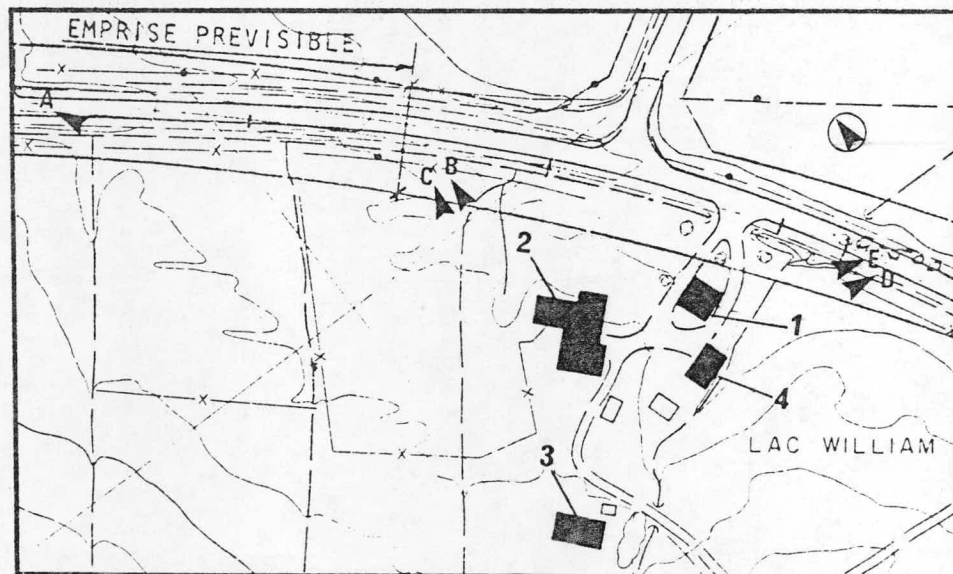
Évaluation du quotient patrimonial

Valeur intrinsèque:	exceptionnelle	03
Valeur extrinsèque:	supérieure	02
État physique:	médiocre	00
État didactique:	excellent	02
Quotient patrimonial:	fort	07

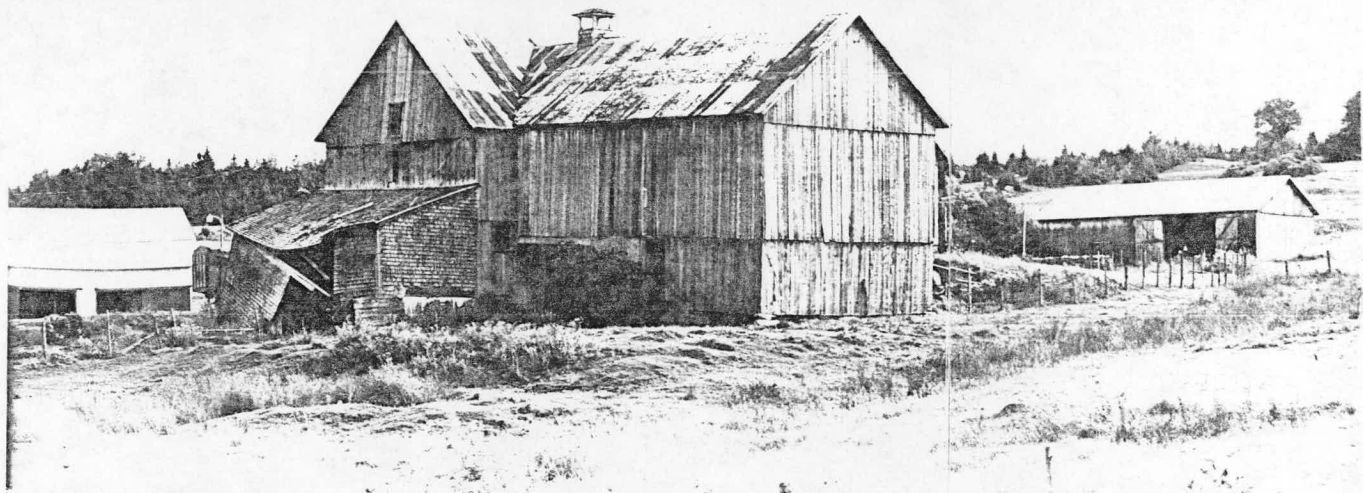
Remarques:



2 84.003.05(35)



plan de localisation



B 84.003.05(35) C 84.003.06(35)

Description du bâtiment

Localisation: route 265

No. du lot: 600

Type: remise - vernaculaire américaine

Age: début du XX^e siècle

Caractéristiques architecturales

Éléments	Type	Matériaux
Toiture	versants droits	tôle
Ouvertures	pl. verticales	bois
Murs	pl. verticales	bois
Ossature	charpente claire	bois

Surfaces d'occupation: se répartissent seulement sur un niveau sous la toiture.

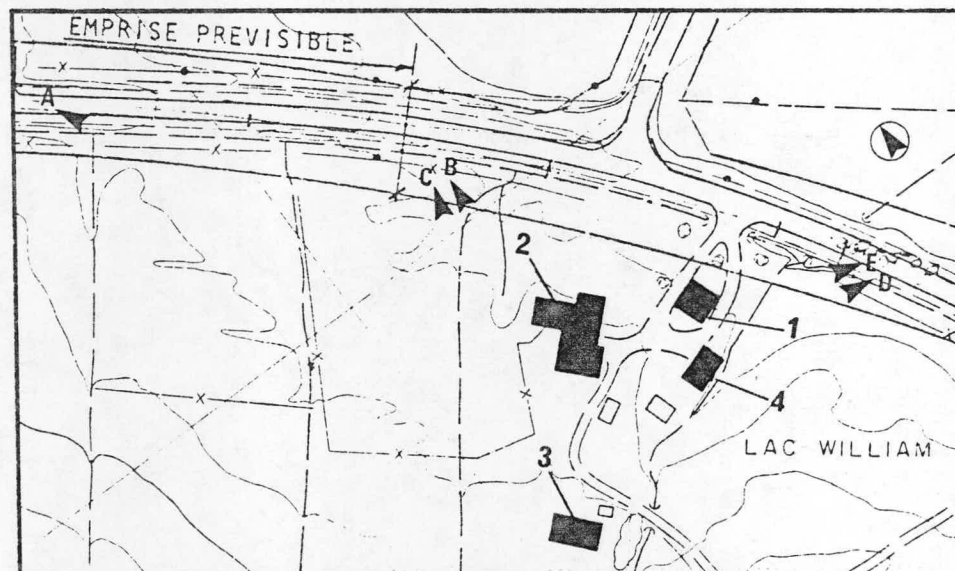
Évaluation du quotient patrimonial

Valeur intrinsèque:	intéressante	01
Valeur extrinsèque:	supérieure	02
État physique:	excellent	02
État didactique:	excellent	02
Quotient patrimonial:	fort	07

Remarques:



3 84.003.06(35)



plan de localisation

Description du bâtiment

Localisation: route 265

No. du lot: 600

Type: hangar- vernaculaire américaine (Loyaliste)

Age: XIX^e siècle

Caractéristiques architecturales

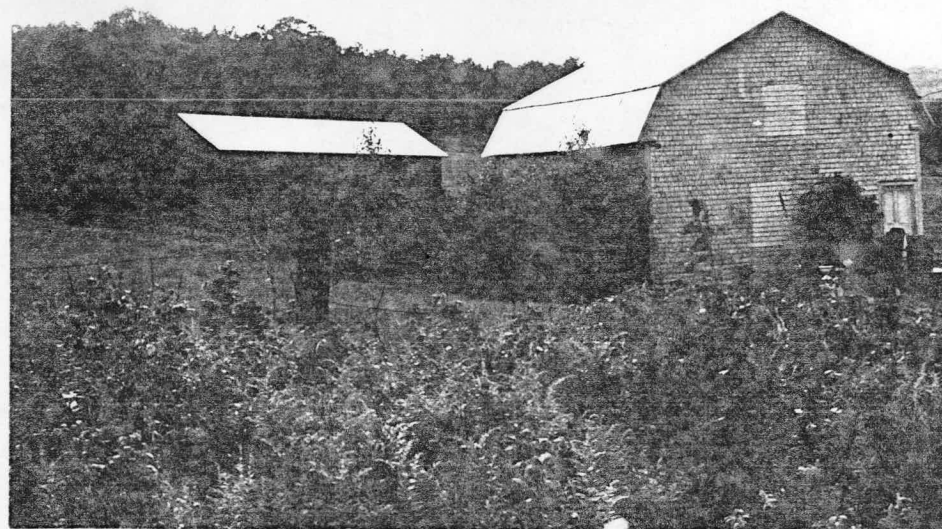
Éléments	Type	Matériaux
Toiture	versants brisis	tôle
Ouvertures		
Murs	bardeaux	de cèdre
Ossature	charpente claire	bois

Surfaces d'occupation: se répartissent sur deux niveaux dont l'un est situé sous la toiture.

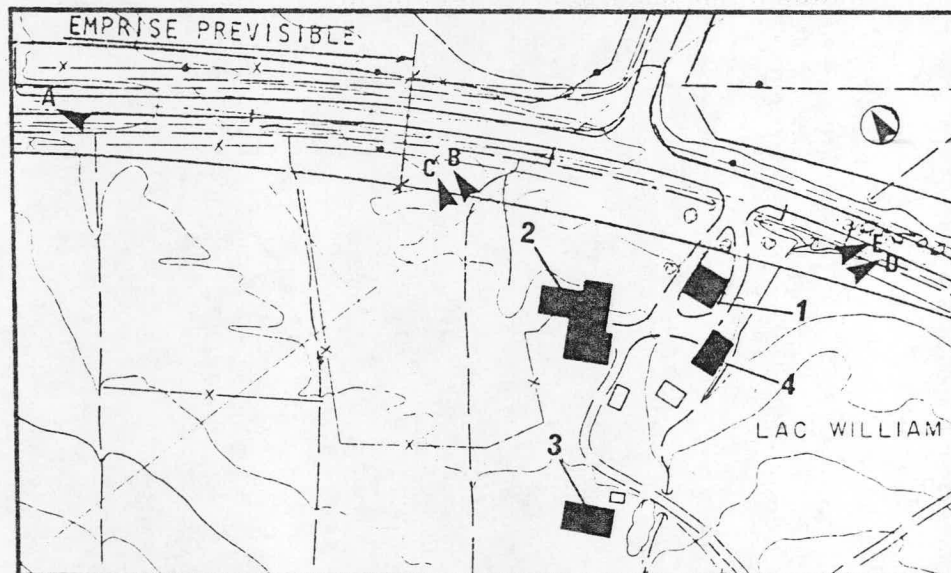
Évaluation du quotient patrimonial

Valeur intrinsèque:	intéressante	01
Valeur extrinsèque:	intéressante	01
État physique:	excellent	02
État didactique:	médiocre	00
Quotient patrimonial:	moyen	04

Remarques: les ouvertures (fenêtres) ont été bouchées.



4 84.003.10(35)



plan de localisation

Description du bâtiment

Localisation: route 265

No. du lot: 617

Type: maison - vernaculaire d'influence américaine

Age: deuxième moitié du XIX^e siècle

Caractéristiques architecturales

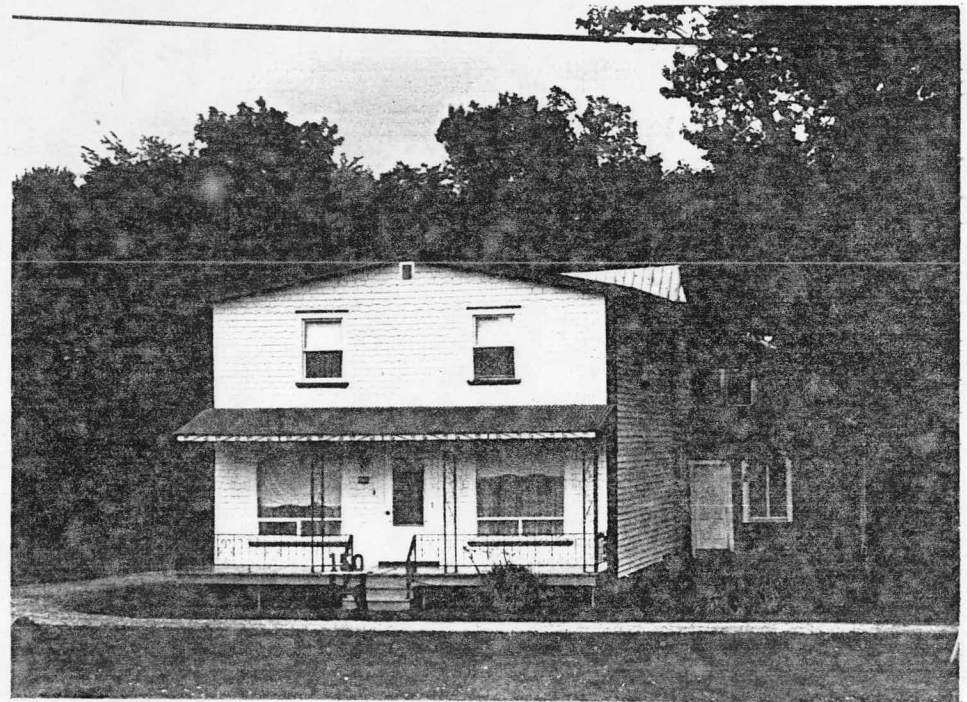
Éléments	Type	Matériaux
Toiture	versants droits	tôle à baguette
Ouvertures	à guillotine	bois
Murs	bardeaux	de cèdre
Ossature	en madriers	bois

Surfaces d'occupation: se répartissent sur deux niveaux dont l'un est situé sous la toiture.

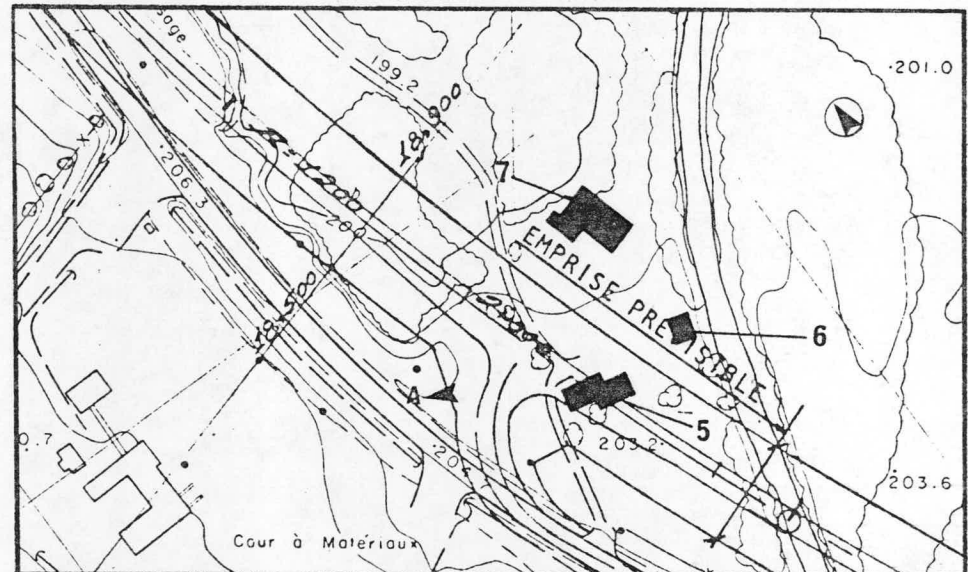
Évaluation du quotient patrimonial

Valeur intrinsèque:	incertaine	00
Valeur extrinsèque:	intéressante	01
État physique:	bon	01
État didactique:	médiocre	00
Quotient patrimonial:	moyen	02

Remarques: ce bâtiment est directement affecté par le tracé retenu.



5 84.003.19(35)



plan de localisation



A 84.003.18(35)

Description du bâtiment

Localisation: route 265

No. du lot: 617

Type: hangar - vernaculaire d'esprit américain

Age: XIX^e siècle

Caractéristiques architecturales

Éléments	Type	Matériaux
Toiture	versants droits	tôle
Ouvertures	pl. verticales	bois
Murs		papier brique
Ossature	charpente claire	bois

Surfaces d'occupation: se répartissent sur deux niveaux dont l'un est situé sous la toiture.

Évaluation du quotient patrimonial

Valeur intrinsèque:

intéressante 01

Valeur extrinsèque:

intéressante 01

État physique:

excellent 02

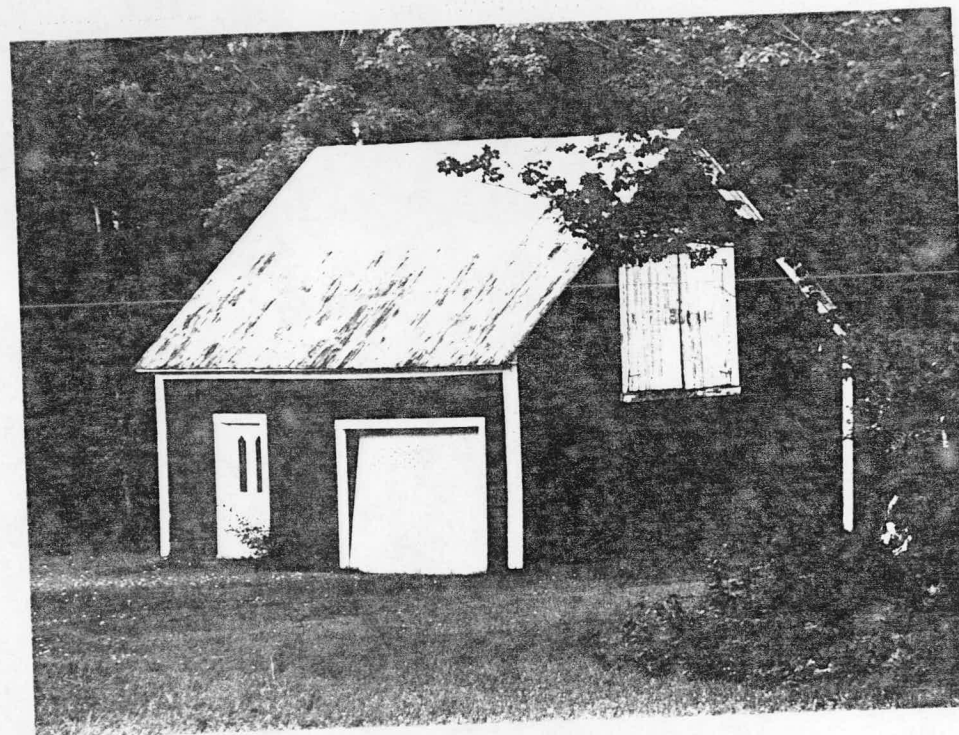
État didactique:

bon 01

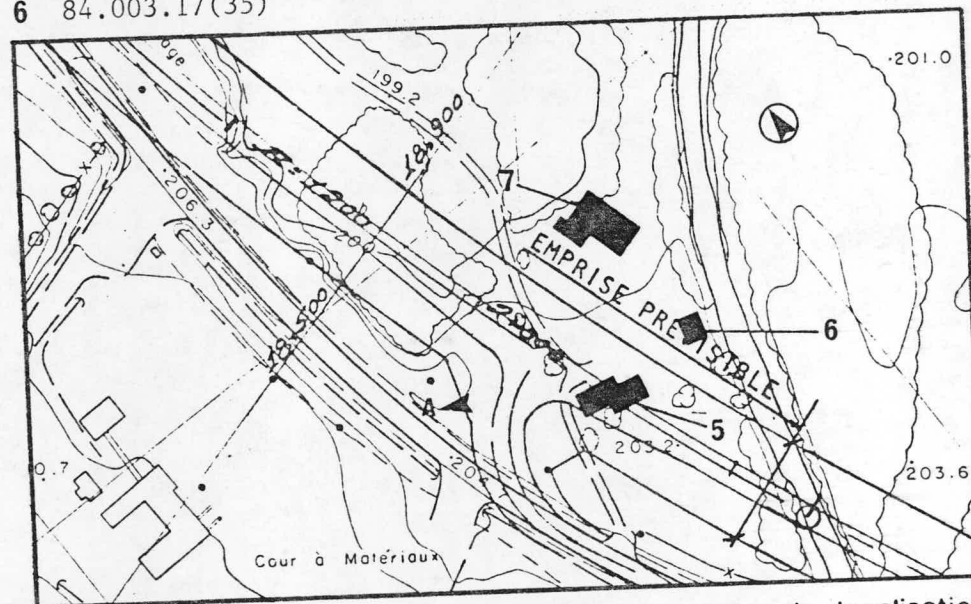
Quotient patrimonial:

fort 05

Remarques:



6 84.003.17(35)



plan de localisation

Description du bâtiment

Localisation: route 265

No. du lot: 617

Type: grange-étable vernaculaire d'esprit américain
américain

Age: XIX^e siècle

Caractéristiques architecturales

Éléments	Type	Matériaux
Toiture	versants brisis	tôle
Ouvertures	à carreaux	bois
Murs	pl. verticales	bois/bar.cèdre
Ossature	charpente claire	bois

Surfaces d'occupation: se répartissent sur deux niveaux dont l'un est situé sous la toiture.

Évaluation du quotient patrimonial

Valeur intrinsèque:

supérieure 02

Valeur extrinsèque:

intéressante 01

État physique:

médiocre 00

État didactique:

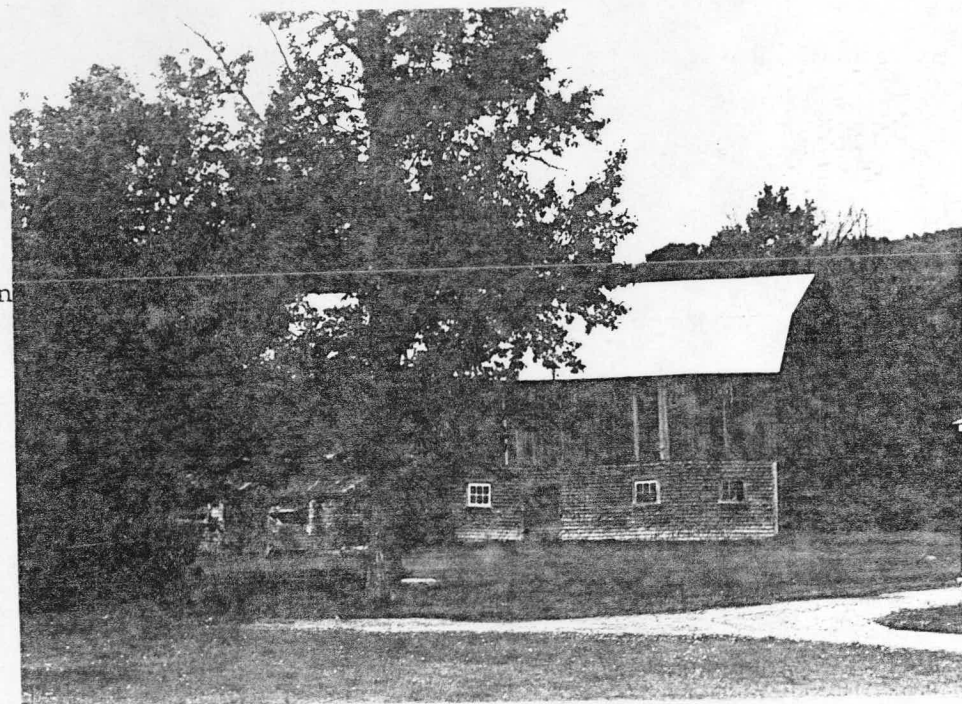
excellent 02

Quotient patrimonial:

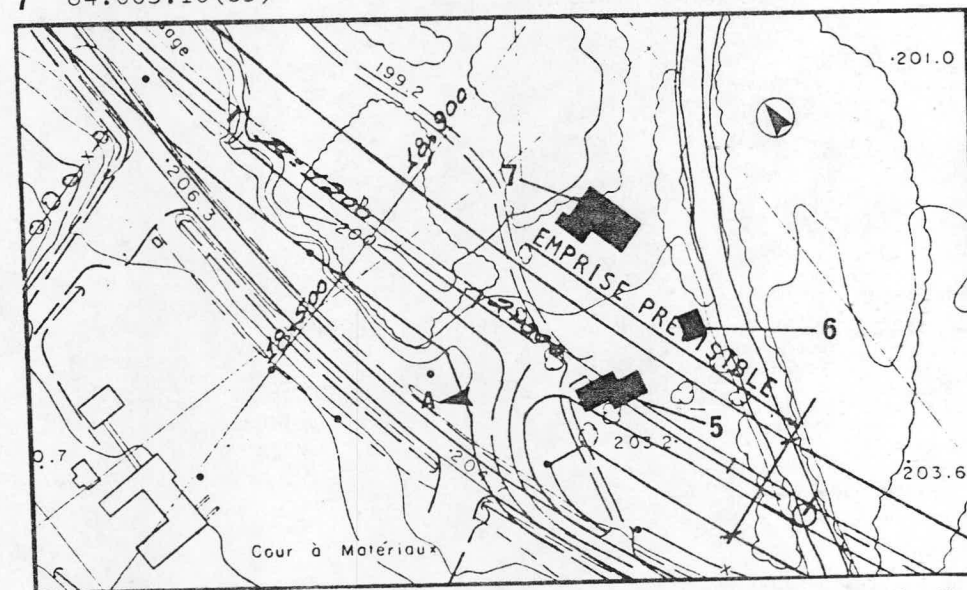
fort 05

Remarques: l'organisation spatiale des bâtiments sera affectée par la relocalisation du bâtiment résidentiel.

Fiche d'inventaire des bâtiments affectés



7 84.003.16(35)



plan de localisation



Description du bâtiment

Localisation:

No. du lot: 532

Type: cabane à sucre

Age: récente

Caractéristiques architecturales

Éléments	Type	Matériaux
Toiture		
Ouvertures		
Murs		
Ossature		
Surfaces d'occupation:		

Évaluation du quotient patrimonial

Valeur intrinsèque:

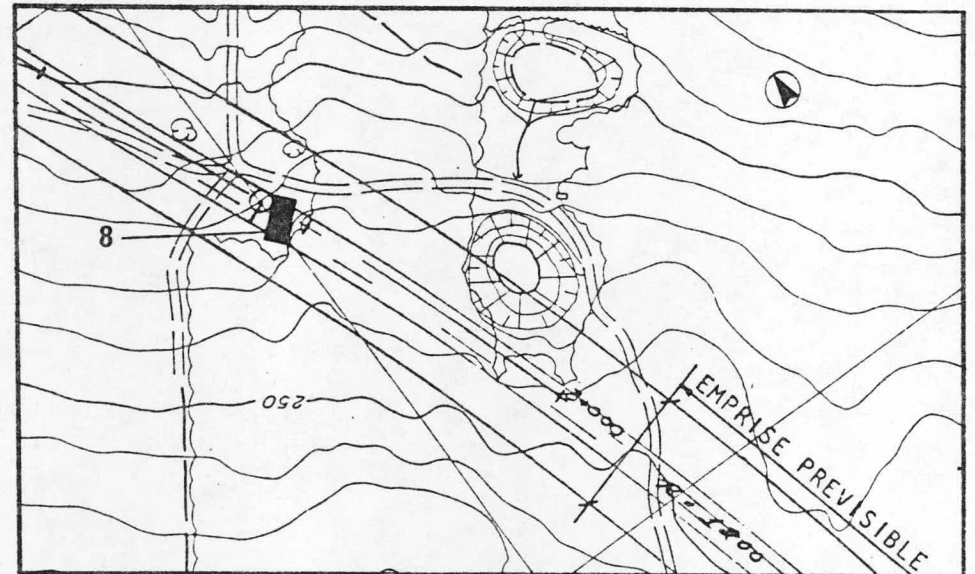
Valeur extrinsèque:

État physique:

État didactique:

Quotient patrimonial:

Remarques:



plan de localisation

Description du bâtiment

Localisation: chemin Saint-Sophie

No. du lot: 314

Type: maison - bungalow

Age: deuxième moitié du XX^e siècle

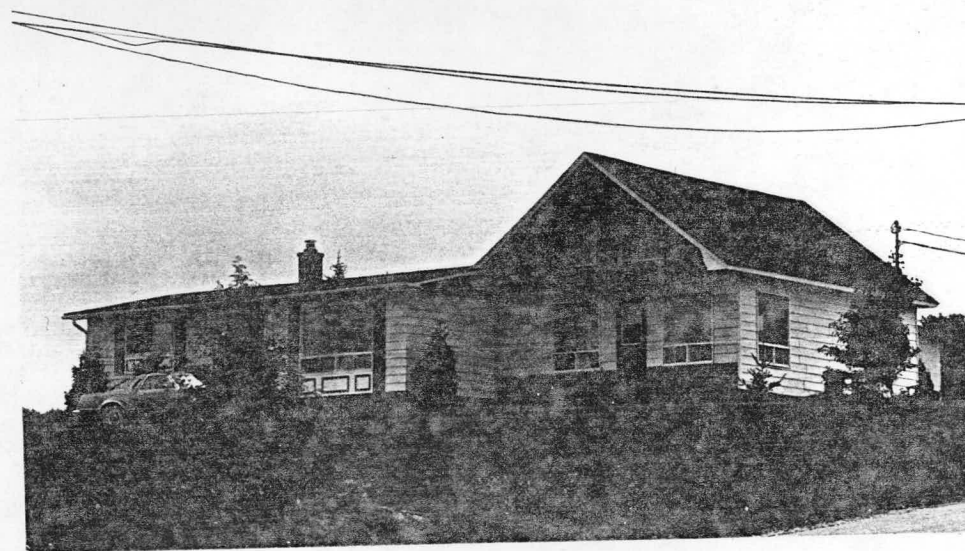
Caractéristiques architecturales

Éléments	Type	Matériaux
Toiture	versants droits	bar. d'asphalte
Ouvertures	baies	bois/aluminium
Murs	déclin	aluminium
Ossature	charpente claire	bois
Surfaces d'occupation: se répartissent sur deux niveaux dont l'un est situé sous la toiture.		

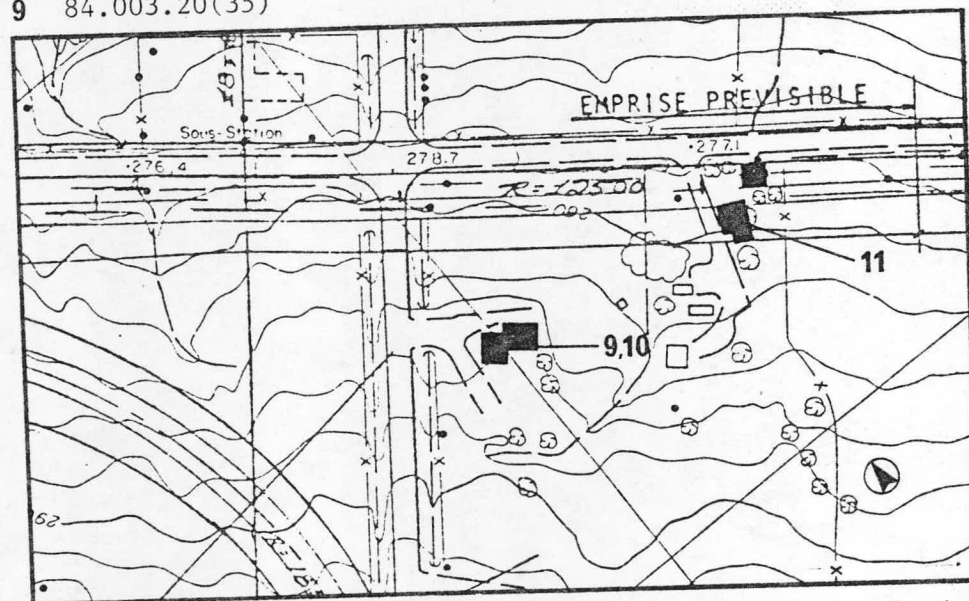
Évaluation du quotient patrimonial

Valeur intrinsèque:	incertaine	00
Valeur extrinsèque:	incertaine	00
État physique:	excellent	02
État didactique:	mauvais	01
Quotient patrimonial:	faible	01

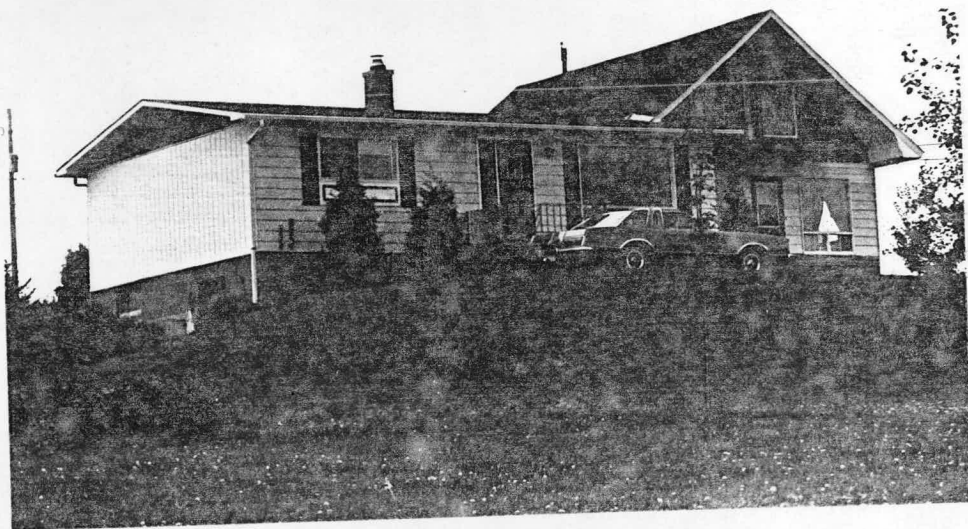
Remarques:



9 84.003.20(35)



plan de localisation



10 84.003.21(35)

Description du bâtiment

Localisation: chemin Sainte-Sophie

No. du lot: 317

Type: maison - vernaculaire d'esprit américain

Age: début du XX^e siècle

Caractéristiques architecturales

Éléments	Type	Matériaux
Toiture	versants droits	tôle
Ouvertures	à guillotine	bois
Murs	déclin	bois
Ossature	charpente claire	bois

Surfaces d'occupation: se répartissent sur deux niveaux dont l'un est situé sous la toiture.

Évaluation du quotient patrimonial

Valeur intrinsèque:

intéressante	01
--------------	----

Valeur extrinsèque:

intéressante	01
--------------	----

État physique:

bon	01
-----	----

État didactique:

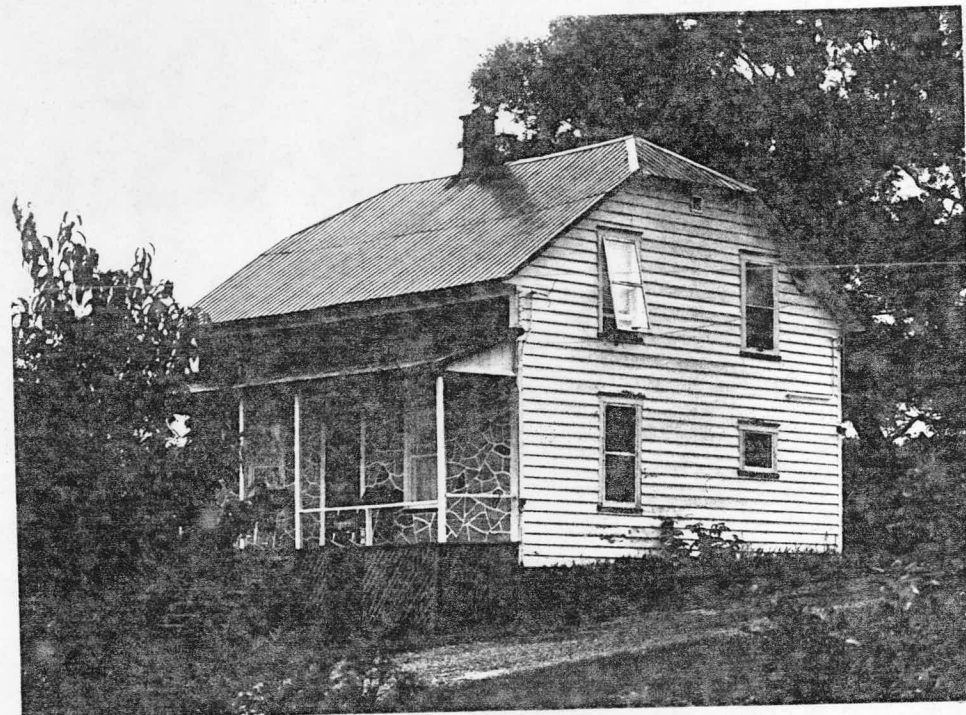
bon	01
-----	----

Quotient patrimonial:

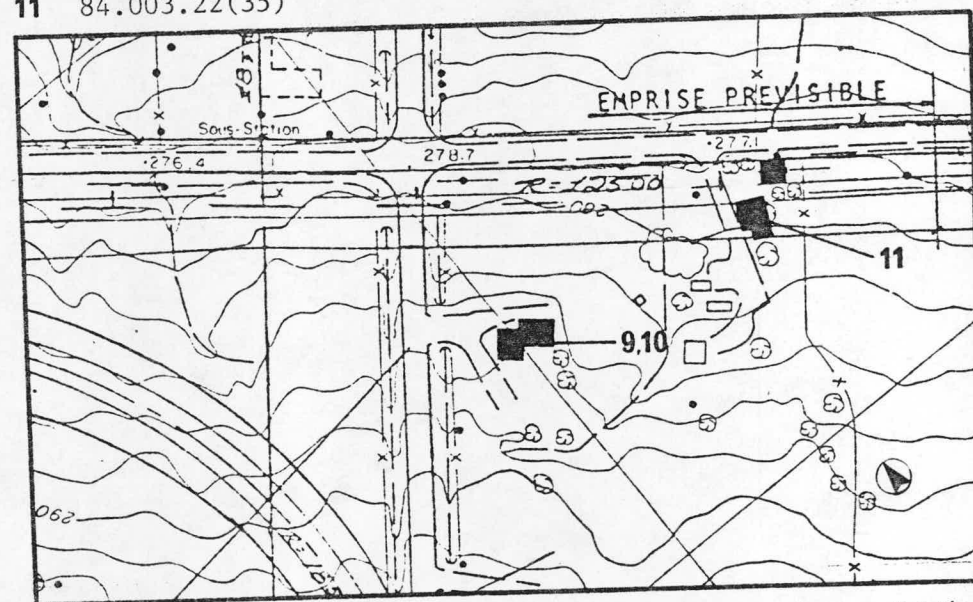
moyen	04
-------	----

Remarques: la valeur intrinsèque du deuxième bâtiment (garage) situé dans l'emprise est incertaine. Leur relocalisation affectera l'organisation spatiale des autres bâtiments situés sur le site.

Fiche d'inventaire des bâtiments affectés



11 84.003.22(35)



plan de localisation



Description du bâtiment

Localisation: chemin Sainte-Sophie

No. du lot: 317

Type: maison - vernaculaire d'esprit américain

Age: XIX^e siècle

Caractéristiques architecturales

Éléments	Type	Matériaux
Toiture	versants droits	tôle
Ouvertures	à guillotine	bois
Murs	bardeaux	d'amiante
Ossature	en madriers	bois

Surfaces d'occupation: se répartissent sur deux niveaux dont l'un est situé sous la toiture.

Évaluation du quotient patrimonial

Valeur intrinsèque:

intéressante	01
--------------	----

Valeur extrinsèque:

intéressante	01
--------------	----

État physique:

bon	01
-----	----

État didactique:

bon	01
-----	----

Quotient patrimonial:

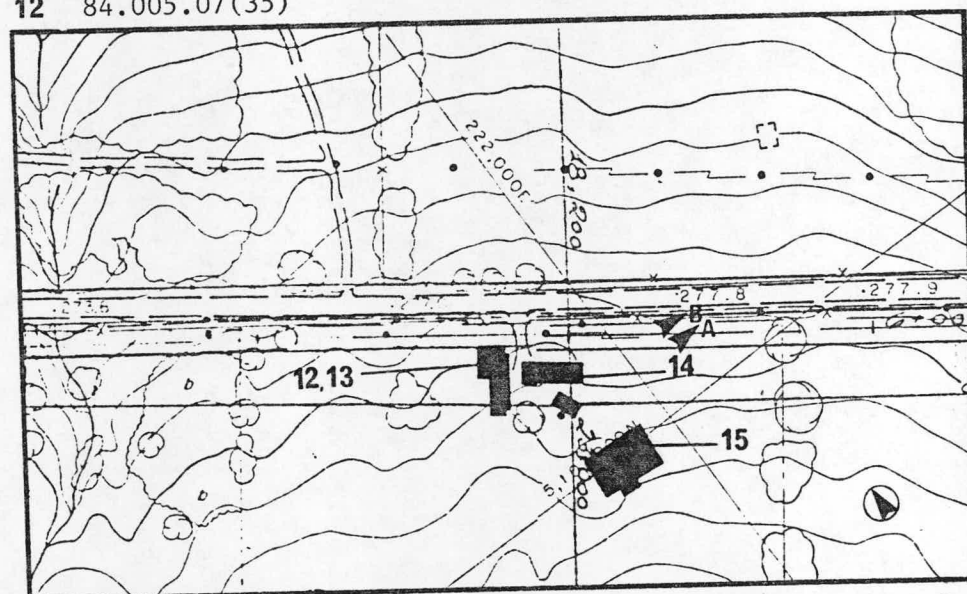
moyen	04
-------	----

Remarques: la relocalisation de ce bâtiment affectera l'organisation spatiale des autres bâtiments sur le site.

Fiche d'inventaire des bâtiments affectés



12 84.005.07(35)

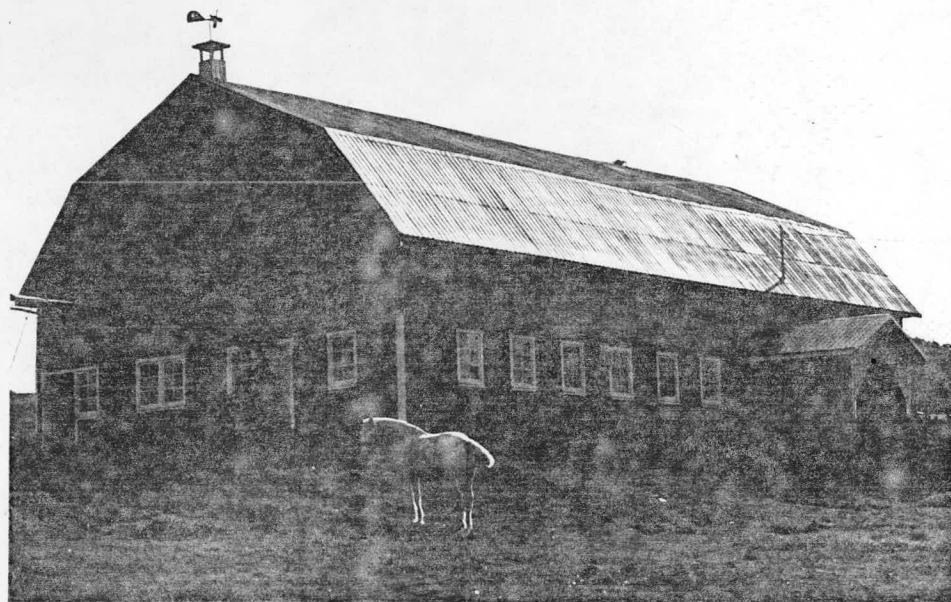


plan de localisation





13 84.004.13A(35)



15 84.004.08A(35)

Description du bâtiment

Localisation: chemin Sainte-Sophie

No. du lot: 317

Type: hangar

Age: XX^e siècle

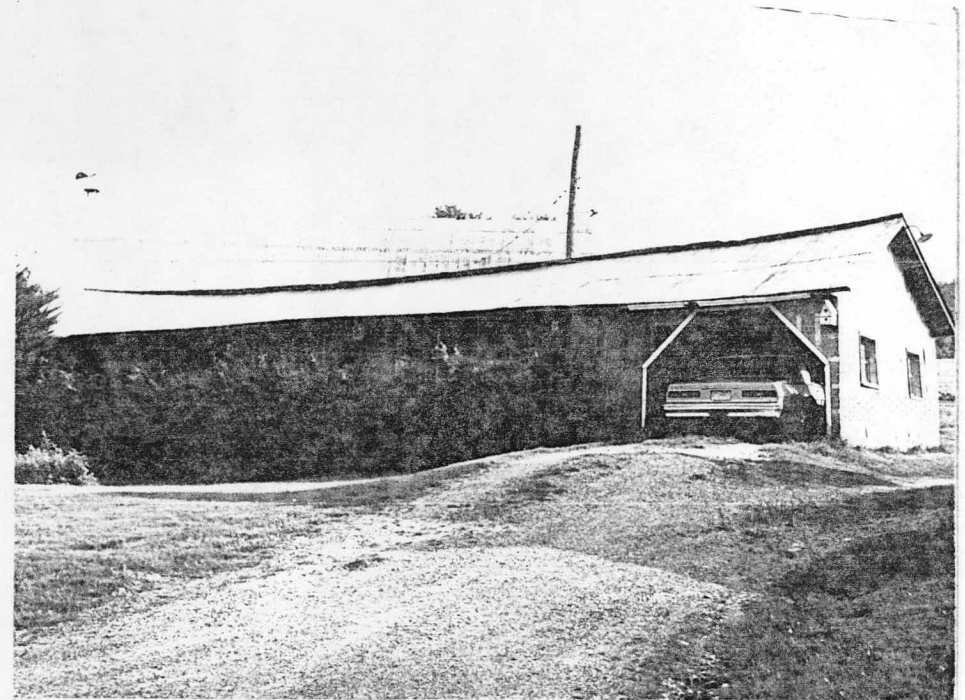
Caractéristiques architecturales

Éléments	Type	Matériaux
Toiture	versants droits	tôle
Ouvertures	à guillotine	bois
Murs	pl. verticales	bois
Ossature	charpente claire	bois
Surfaces d'occupation: se répartissent seulement sur un niveau sous la toiture.		

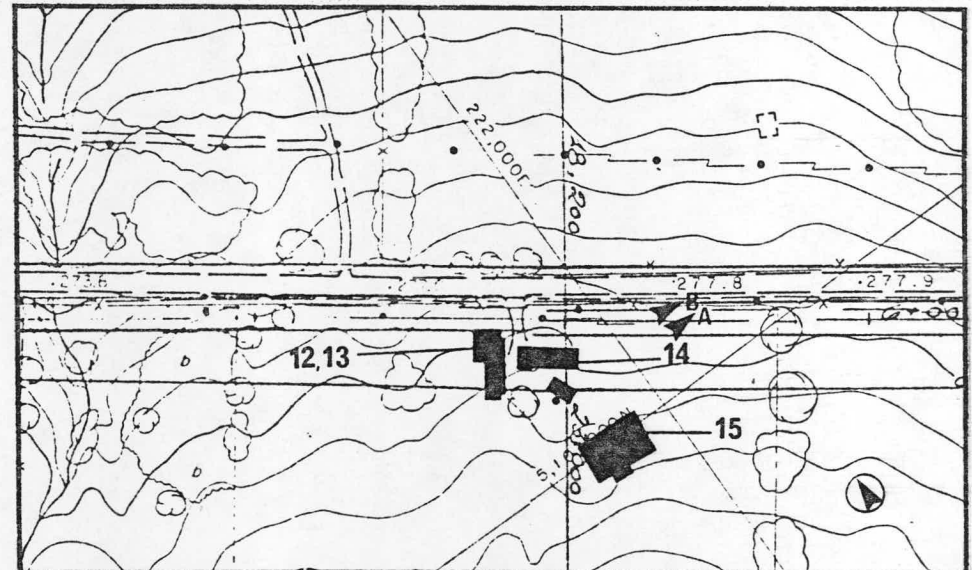
Évaluation du quotient patrimonial

Valeur intrinsèque:	incertaine	00
Valeur extrinsèque:	incertaine	00
État physique:	médiocre	00
État didactique:	mauvais	-01
Quotient patrimonial:	faible	-01

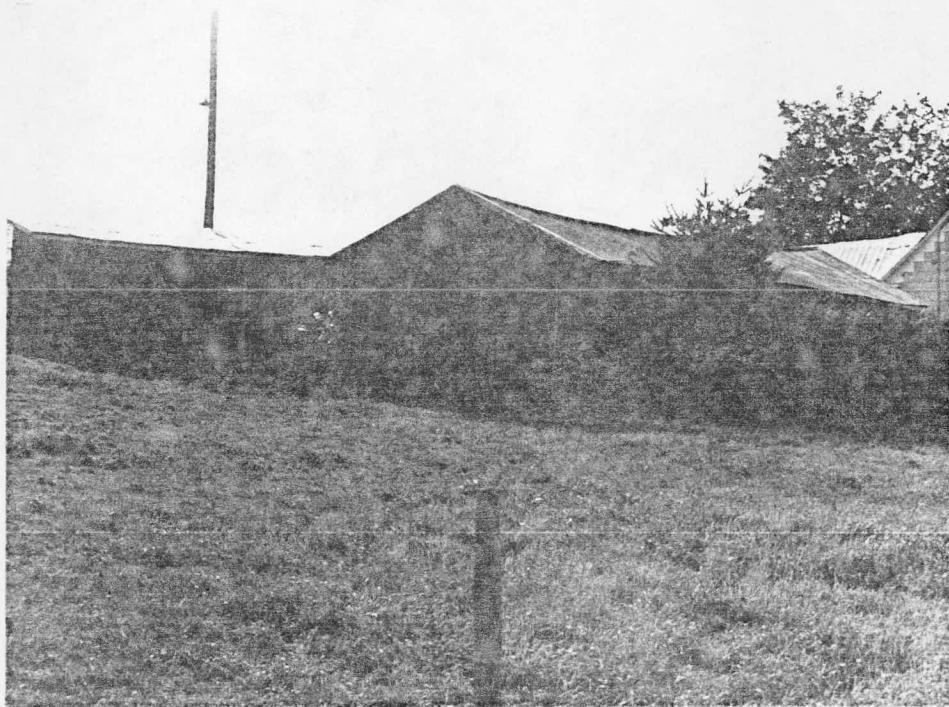
Remarques:



14 84.004.14A(35)



plan de localisation



A 84.004.09A(35)



B 84.004.10A(35)

Description du bâtiment

Localisation: Côte Proulx

No. du lot: 131

Type: maison - vernaculaire d'esprit américain

Age: XIX^e siècle

Caractéristiques architecturales

Éléments	Type	Matériaux
Toiture	versants droits	tôle
Ouvertures	à guillotine	bois
Murs	déclin	aluminium
Ossature	charpente claire	bois

Surfaces d'occupation: se répartissent sur deux niveaux dont l'un est situé sous la toiture.

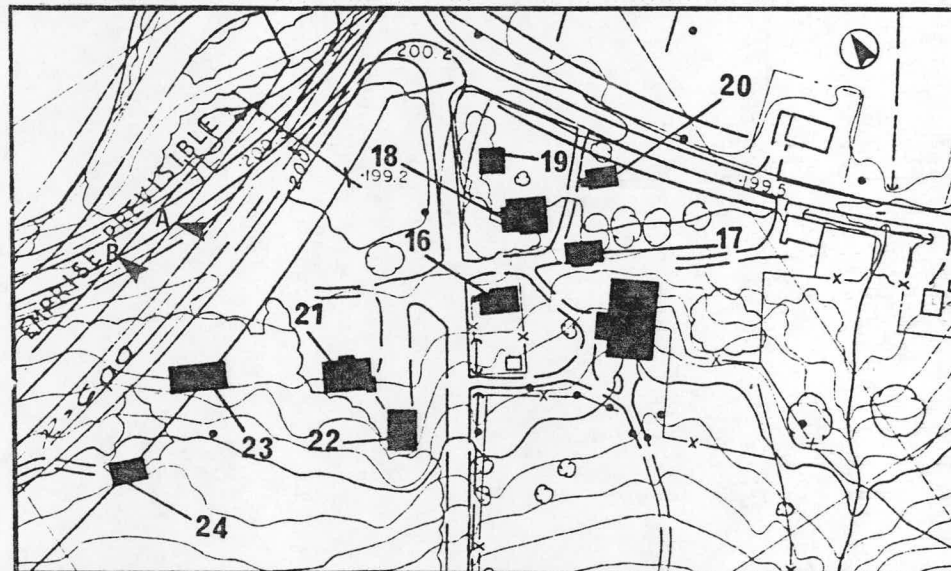
Évaluation du quotient patrimonial

Valeur intrinsèque:	incertaine	00
Valeur extrinsèque:	incertaine	00
État physique:	excellent	02
État didactique:	médiocre	00
Quotient patrimonial:	faible	02

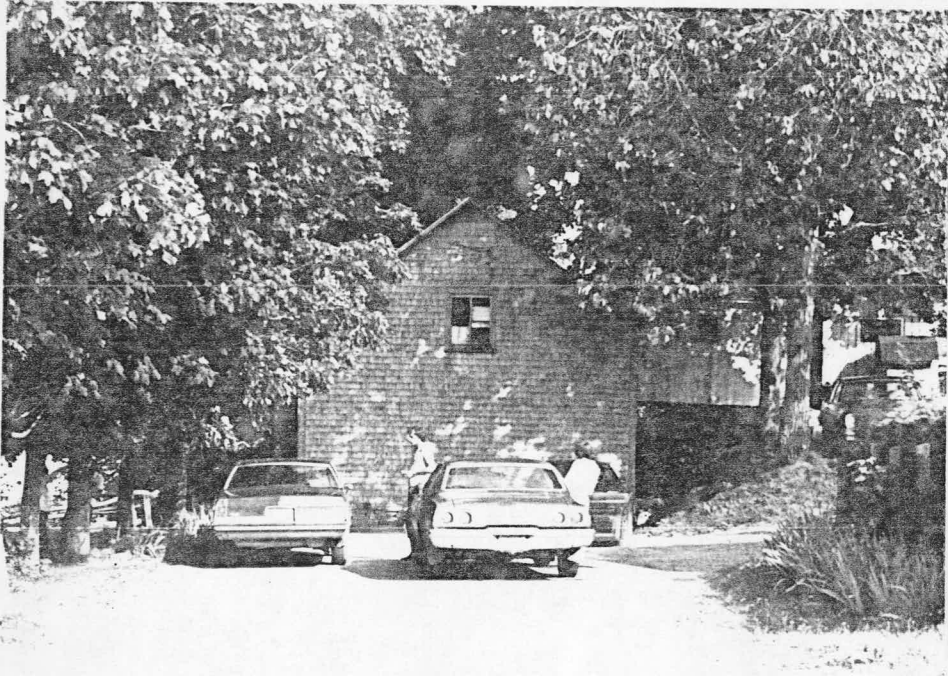
Remarques:



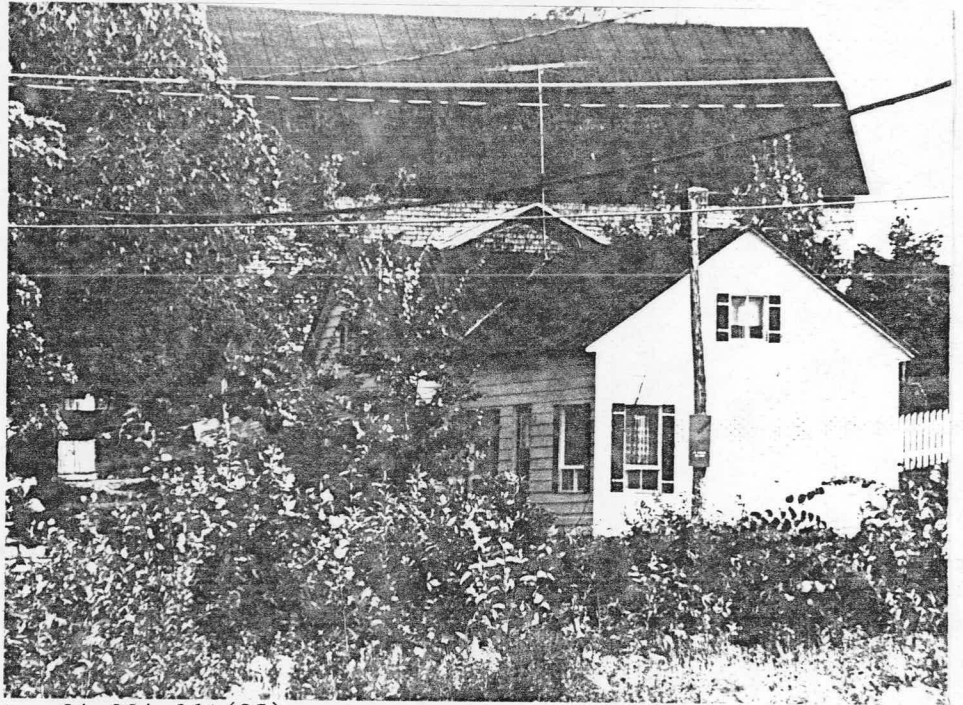
16 84.004.04A(35)



plan de localisation



17 84.003.35(35)



A 84.004.06A(35)

Description du bâtiment

Localisation: Côte Proulx

No. du lot: 131

Type: maison - vernaculaire d'esprit américain

Age: XIX^e siècle (première moitié)

Caractéristiques architecturales

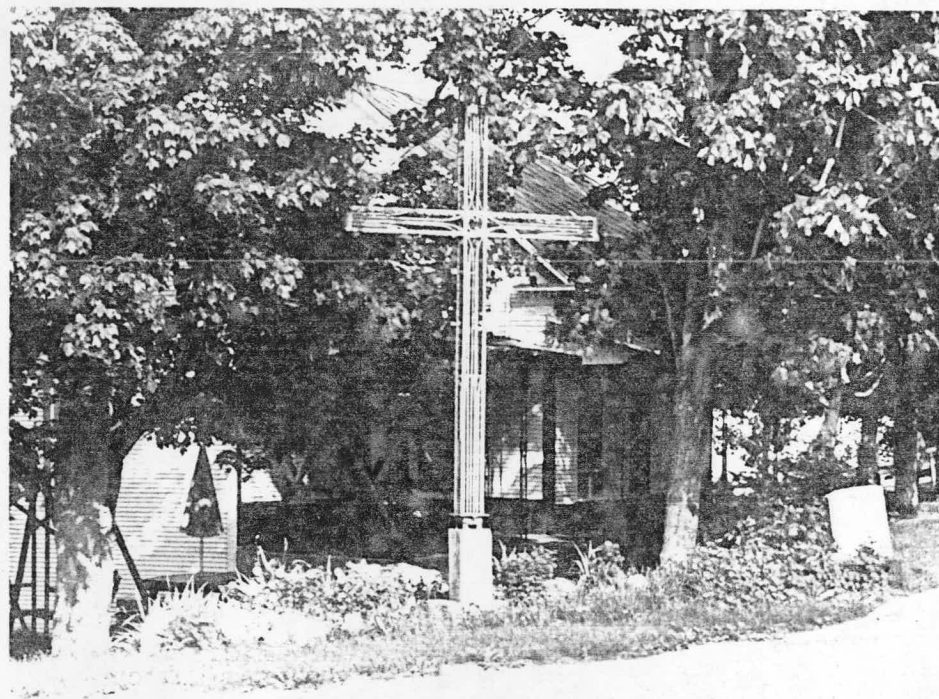
Éléments	Type	Matériaux
Toiture	versants droits	t.à la canadienne
Ouvertures	à guillotine	bois
Murs	déclin	bois
Ossature	en madriers	bois

Surfaces d'occupation: se répartissent sur deux niveaux dont l'un est situé sous la toiture.

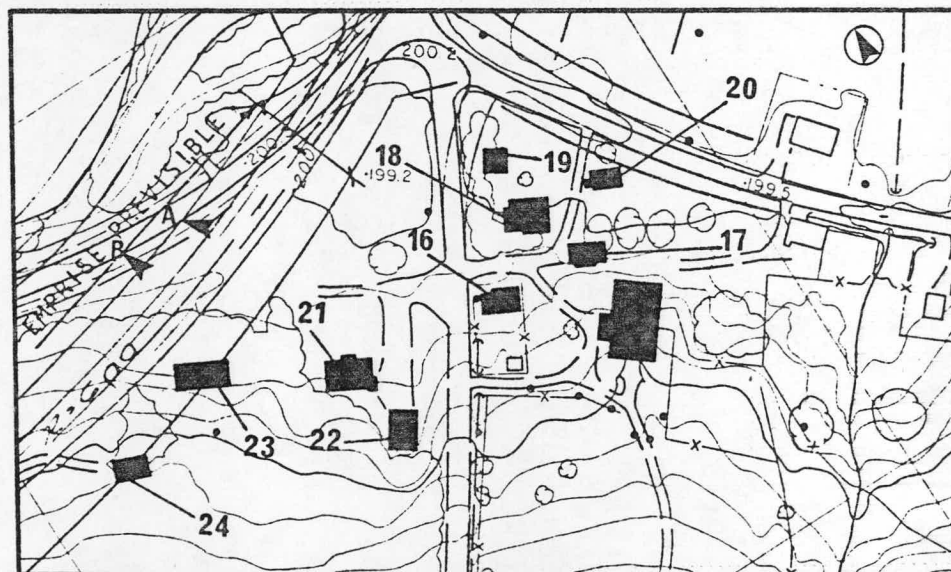
Évaluation du quotient patrimonial

Valeur intrinsèque:	supérieure	02
Valeur extrinsèque:	exceptionnelle	03
État physique:	bon	01
État didactique:	bon	01
Quotient patrimonial:	fort	07

Remarques: notons ici la présence d'une croix de chemin sur ce site.



18 84.004.05A(35)



plan de localisation

Description du bâtiment

Localisation: Côte Proulx

No. du lot: 131

Type: hangar

Age: début du XX^e siècle

Caractéristiques architecturales

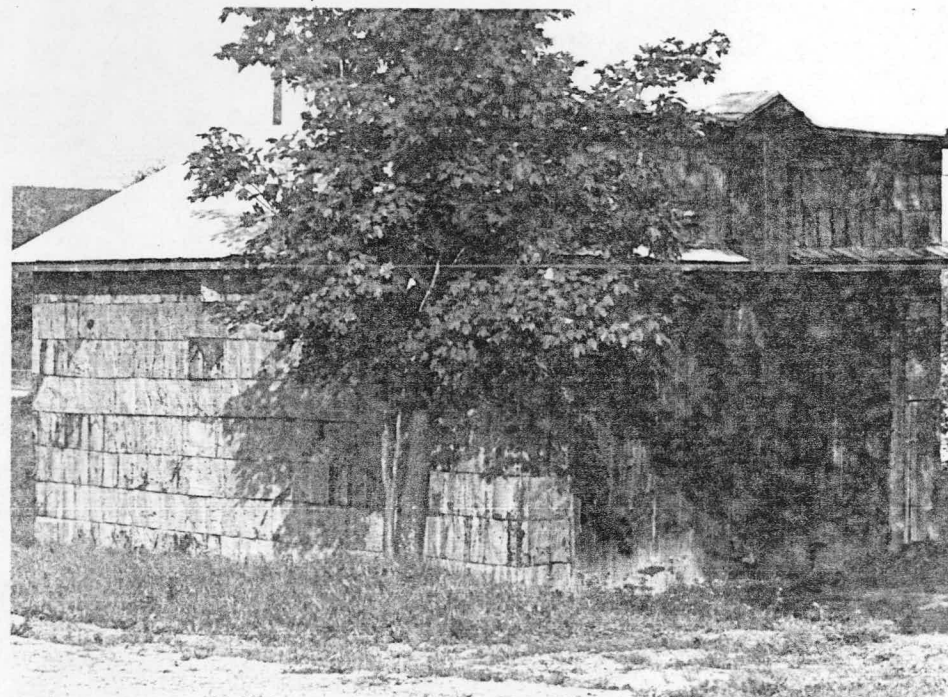
Éléments	Type	Matériaux
Toiture	versants droits	tôle
Ouvertures	pl. verticales	bois
Murs	panneaux	tôle
Ossature	charpente claire	bois

Surfaces d'occupation: se répartissent seulement sur un niveau sous la toiture.

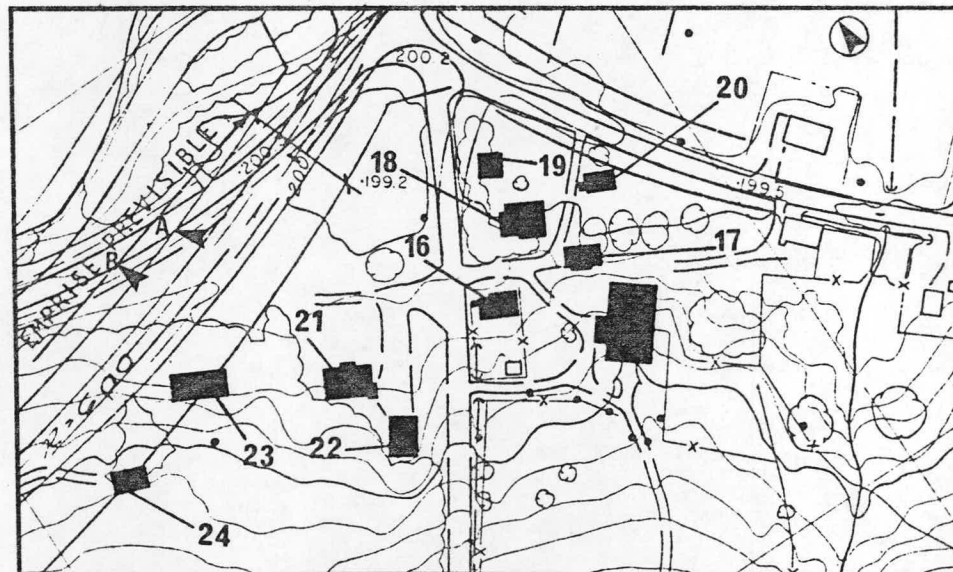
Évaluation du quotient patrimonial

Valeur intrinsèque:	incertaine	00
Valeur extrinsèque:	incertaine	00
État physique:	médiocre	00
État didactique:	médiocre	00
Quotient patrimonial:	faible	00

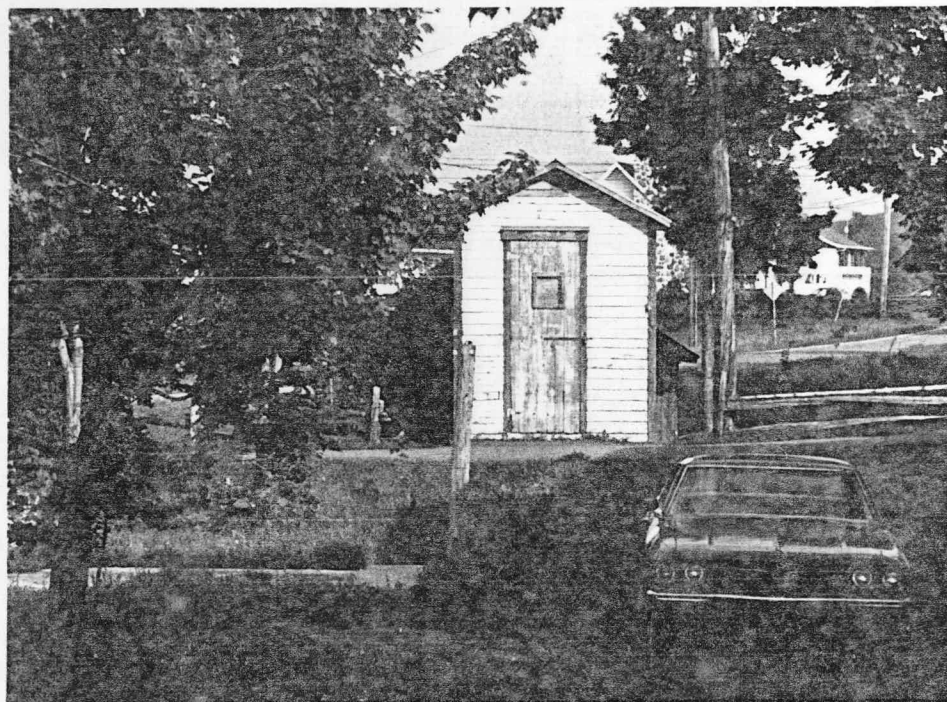
Remarques:



19 84.004.03A(35)



plan de localisation



20 84.004.02A(35)

Description du bâtiment

Localisation: route 265

No. du lot: 324

Type: maison - bungalow

Age: seconde moitié du XX^e siècle

Caractéristiques architecturales

Éléments	Type	Matériaux
Toiture	versants droits	bar. d'asphalte
Ouvertures	baies	bois
Murs	déclin	aluminium
Ossature	charpente claire	bois

Surfaces d'occupation: se répartissent sur un seul niveau sous la toiture.

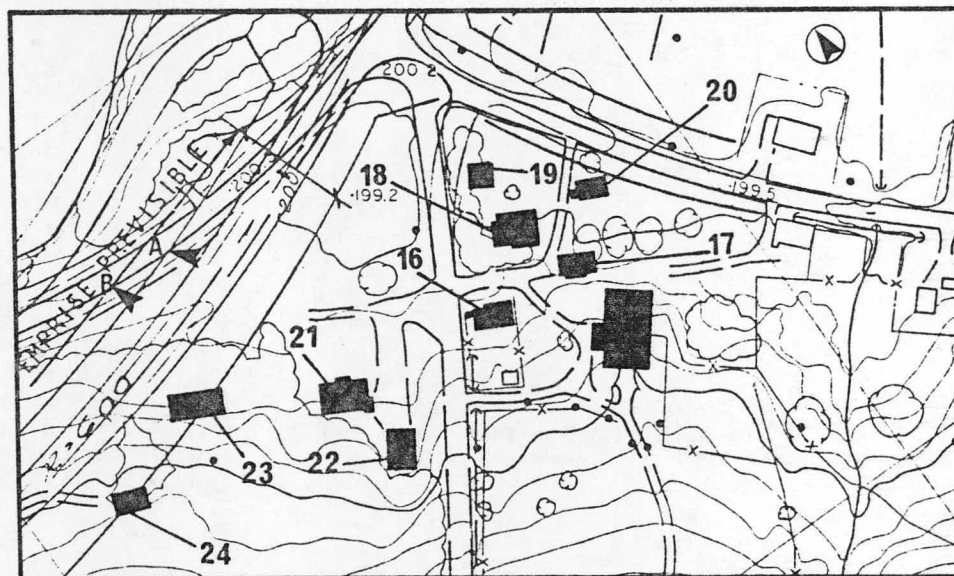
Évaluation du quotient patrimonial

Valeur intrinsèque:	incertaine	00
Valeur extrinsèque:	intéressante	01
État physique:	excellent	02
État didactique:	mauvais	-01
Quotient patrimonial:	moyen	02

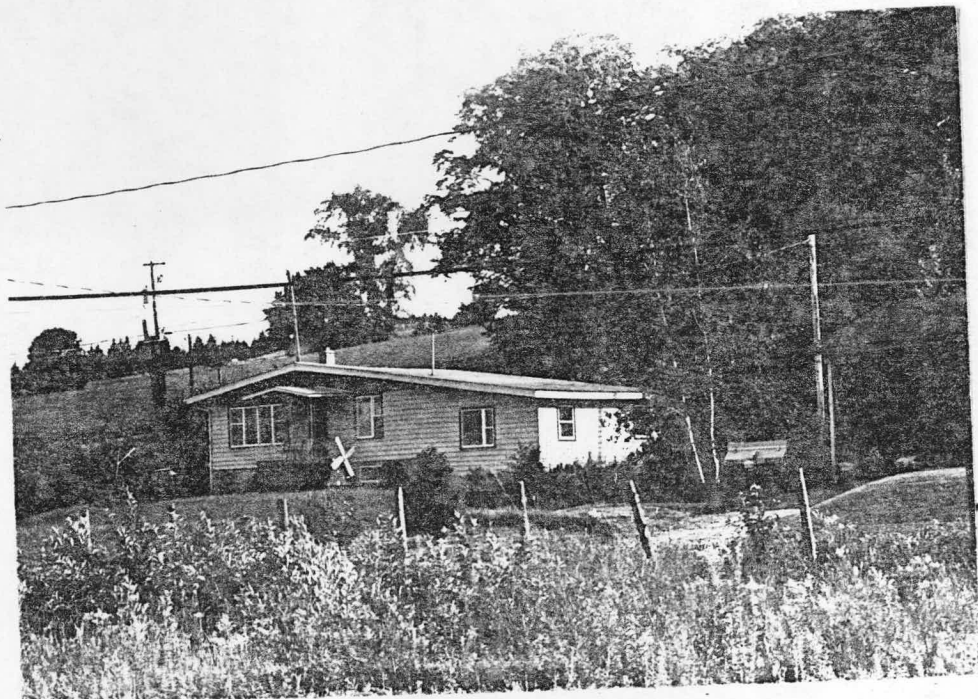
Remarques:



21 84.003.37(35)



plan de localisation



B 84.003.34(35)

Description du bâtiment

Localisation: route 265

No. du lot: 324

Type: garage

Age: troisième quart du XX^e siècle

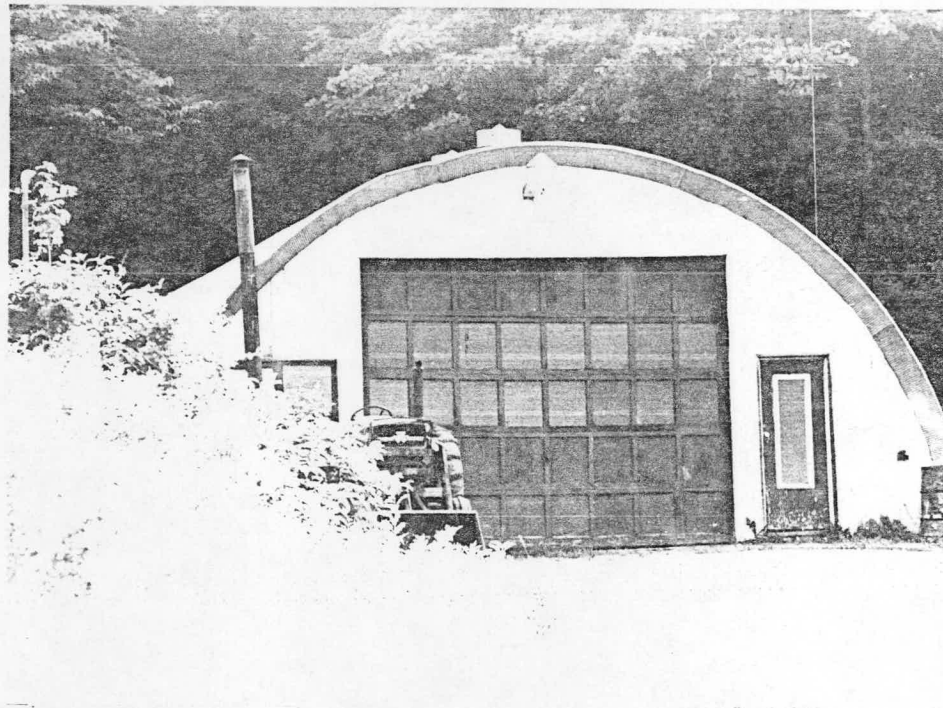
Caractéristiques architecturales

Éléments	Type	Matériaux
Toiture	arrondie	métal
Ouvertures	à guillotine	bois
Murs	anneaux	tôle ondulée
Ossature	armature	métal
Surfaces d'occupation: se répartissent sur un seul niveau sous la toiture.		

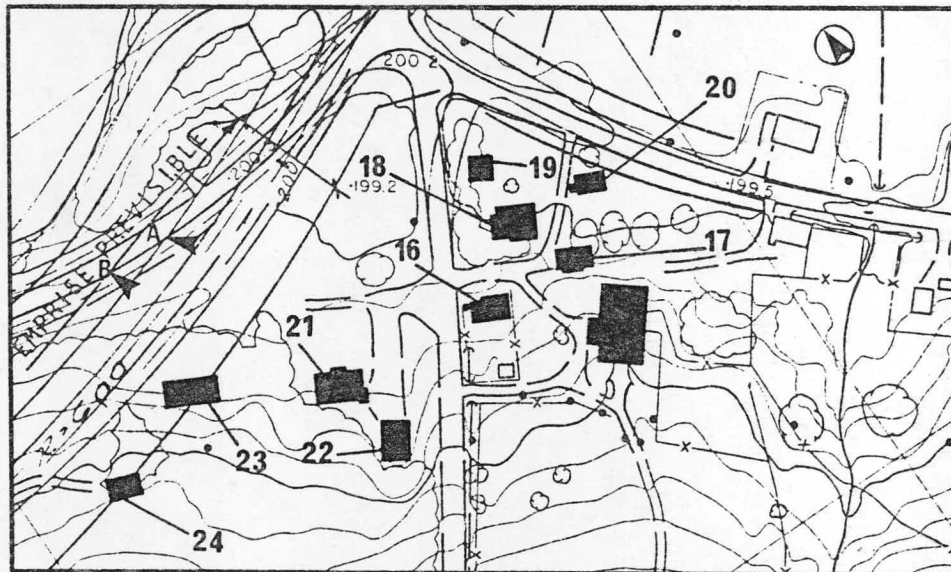
Évaluation du quotient patrimonial

Valeur intrinsèque:	incertaine	00
Valeur extrinsèque:	incertaine	00
État physique:	excellent	02
État didactique:	mauvais	01
Quotient patrimonial:	faible	01

Remarques:



22 84.003.36(35)



plan de localisation

Description du bâtiment

Localisation: route 265

No. du lot: 324

Type: maison - bungalow

Age: troisième moitié du XX^e siècle

Caractéristiques architecturales

Éléments	Type	Matériaux
Toiture	versants droits	bar. d'asphalte
Ouvertures	à guillotine	bois
Murs		brique
Ossature	charpente claire	bois

Surfaces d'occupation: se répartissent sur un seul niveau sous la toiture.

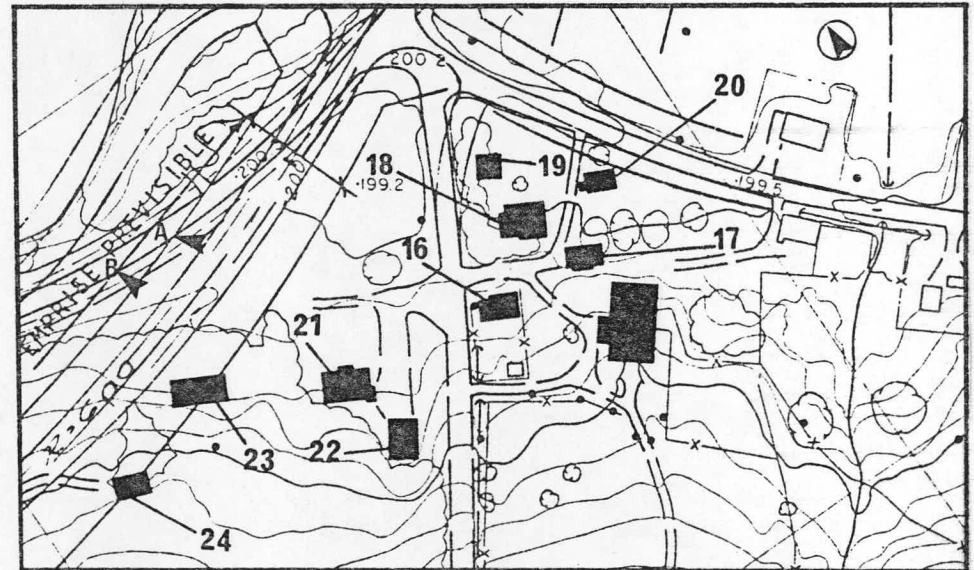
Évaluation du quotient patrimonial

Valeur intrinsèque:	incertaine	00
Valeur extrinsèque:	intéressante	01
État physique:	excellent	02
État didactique:	mauvais	-01
Quotient patrimonial:	moyen	02

Remarques: ce bâtiment est directement affecté par le tracé retenu.



23 84.003.33(35)



plan de localisation

Description du bâtiment

Localisation: route 265

No. du lot: 324

Type: cabane à sucre

Age: seconde moitié du XX^e siècle

Caractéristiques architecturales

Éléments	Type	Matériaux
Toiture	versants droits	tôle
Ouvertures	à guillotine	bois
Murs	panneaux	tôle ondulée
Ossature	charpente claire	bois

Surfaces d'occupation: se répartissent sur un seul niveau sous la toiture.

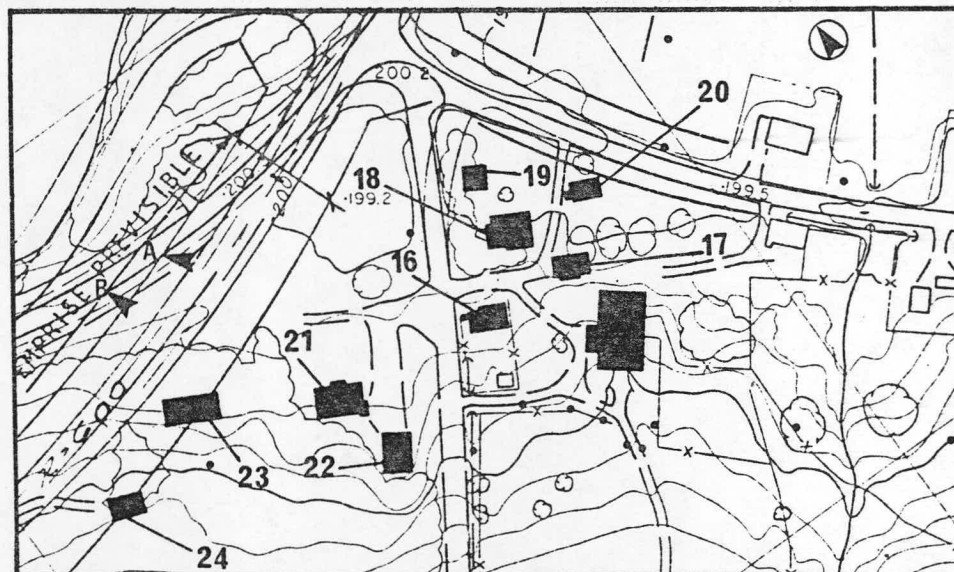
Évaluation du quotient patrimonial

Valeur intrinsèque:	incertaine	00
Valeur extrinsèque:	intéressante	01
État physique:	excellent	02
État didactique:	mauvais	-01
Quotient patrimonial:	moyen	02

Remarques: cette cabane à sucre est directement affectée par le tracé retenu.



24 84.005.05(35)



plan de localisation

Description du bâtiment

Localisation: route 265

No. du lot:

Type: maison - bungalow

Age: troisième quart du XX^e siècle

Caractéristiques architecturales

Éléments	Type	Matériaux
Toiture	versants droits	bar. d'asphalte
Ouvertures	à guillotine	bois
Murs	déclin	aluminium/pierre
Ossature	charpente claire	bois

Surfaces d'occupation: se répartissent sur un seul niveau sous la toiture.

Évaluation du quotient patrimonial

Valeur intrinsèque:

incertaine 00

Valeur extrinsèque:

incertaine 00

État physique:

excellent 02

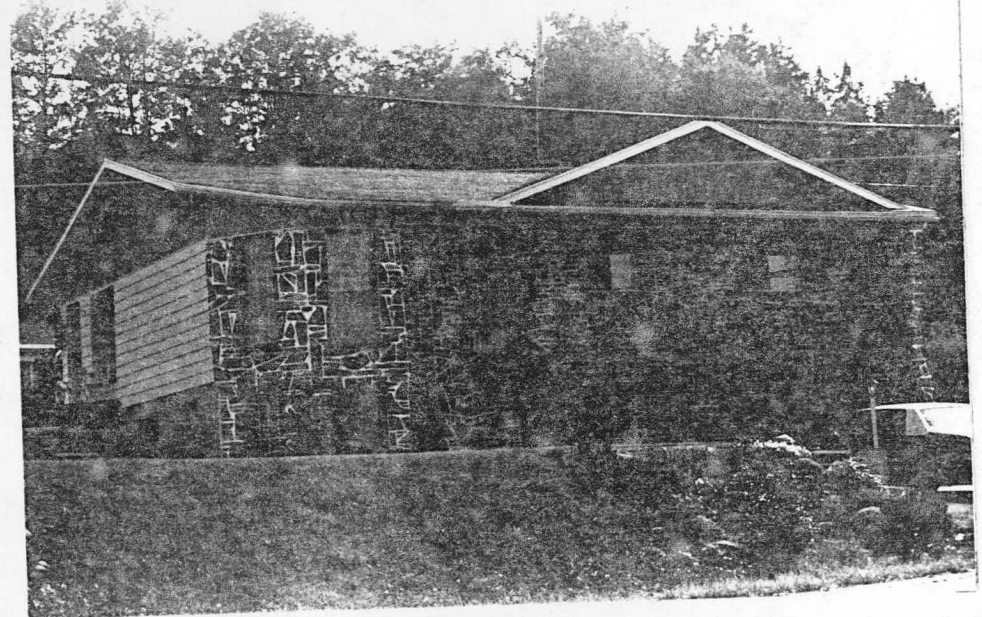
État didactique:

mauvais -01

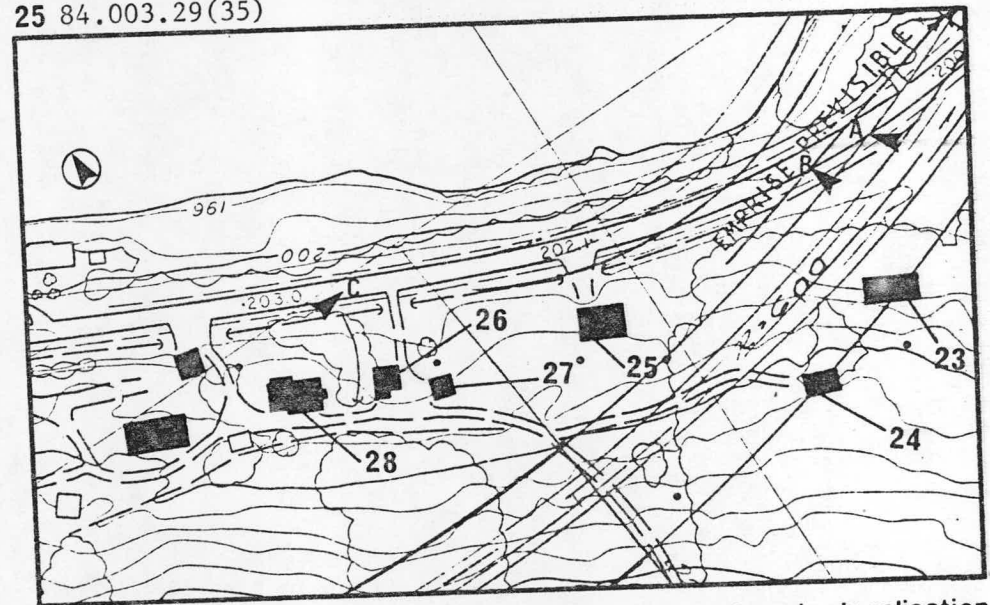
Quotient patrimonial:

faible 01

Remarques:



25 84.003.29(35)



plan de localisation

Description du bâtiment

Localisation: route 265

No. du lot:

Type: maison - de colonisation

Age: XIX^e siècle

Caractéristiques architecturales

Éléments	Type	Matériaux
Toiture	versants droits	tôle à baguette
Ouvertures	à guillotine	bois
Murs	déclin/bardeaux	aluminium/cèdre
Ossature	charpente claire	bois

Surfaces d'occupation: se répartissent sur deux niveaux dont l'un est situé sous la toiture.

Évaluation du quotient patrimonial

Valeur intrinsèque:

intéressante 01

Valeur extrinsèque:

incertaine 00

État physique:

bon 01

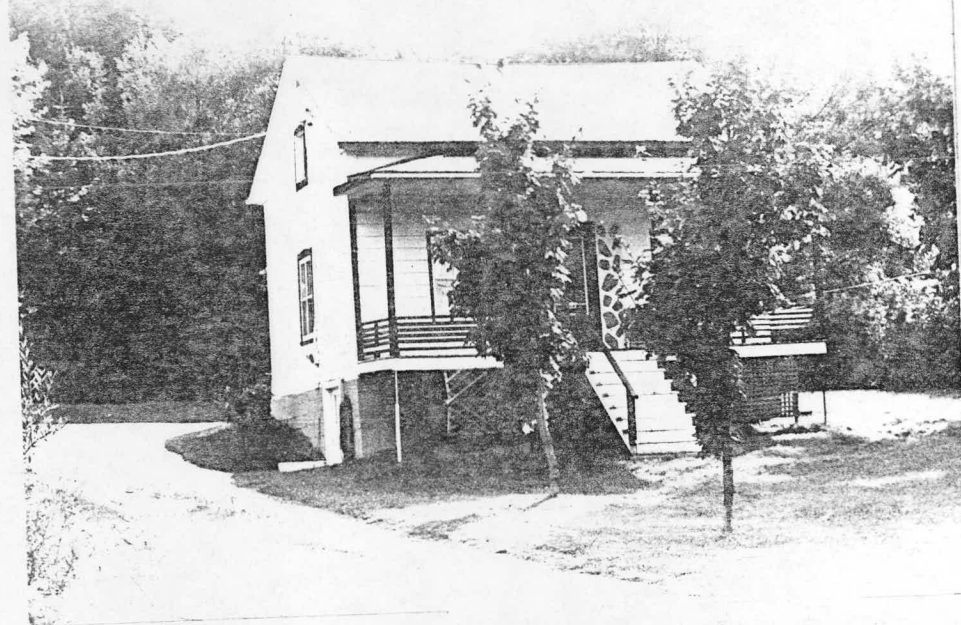
État didactique:

médiocre 00

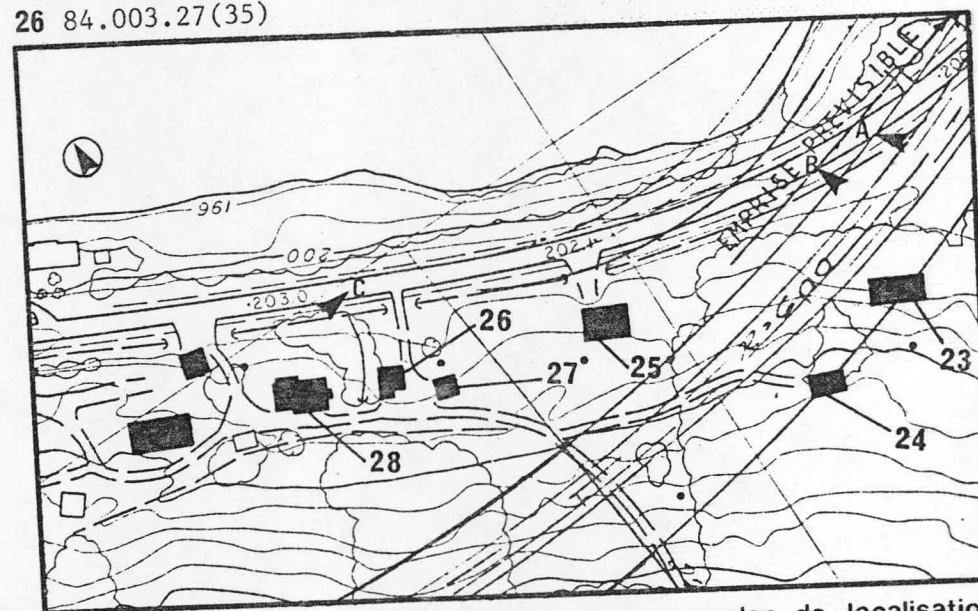
Quotient patrimonial:

moyen 02

Remarques:



26 84.003.27(35)



plan de localisation

Description du bâtiment

Localisation: route 265

No. du lot:

Type: hangar - vernaculaire

Age: XIX^e siècle

Caractéristiques architecturales

Éléments	Type	Matériaux
Toiture	versants droits	bar. de cèdre
Ouvertures	-	-
Murs	-	papier brique
Ossature	en madriers	bois

Surfaces d'occupation: se répartissent sur un seul niveau sous la toiture.

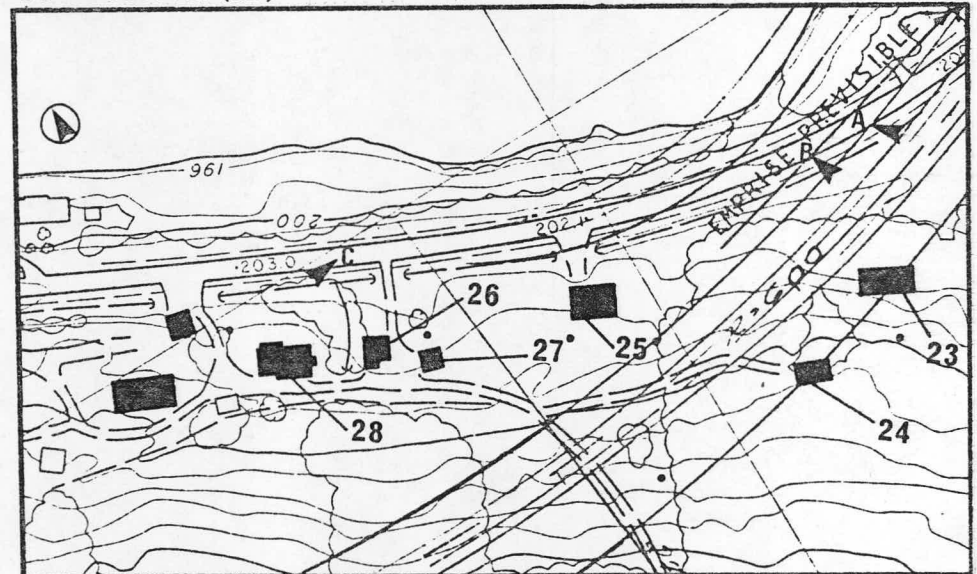
Évaluation du quotient patrimonial

Valeur intrinsèque:	incertaine	00
Valeur extrinsèque:	incertaine	00
État physique:	médiocre	00
État didactique:	médiocre	00
Quotient patrimonial:	faible	00

Remarques:



27 84.003.27(35)



plan de localisation

Description du bâtiment

Localisation: route 265

No. du lot:

Type: maison - bungalow

Age: troisième quart du XX^e siècle

Caractéristiques architecturales

Éléments	Type	Matériaux
Toiture	versants droits	bar. d'asphalte
Ouvertures	à guillotine	bois
Murs	déclin	aluminium
Ossature	charpente claire	bois

Surfaces d'occupation: se répartissent sur deux niveaux dont l'un est situé sous la toiture.

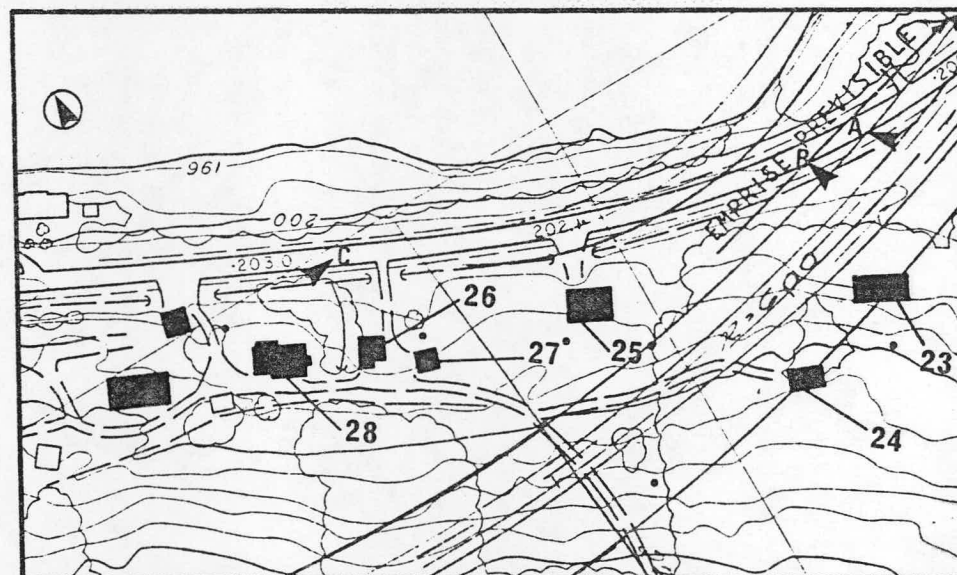
Évaluation du quotient patrimonial

Valeur intrinsèque:	incertaine	00
Valeur extrinsèque:	incertaine	00
État physique:	excellent	02
État didactique:	mauvais	-01
Quotient patrimonial:	faible	01

Remarques:



28 84.003.24(35)



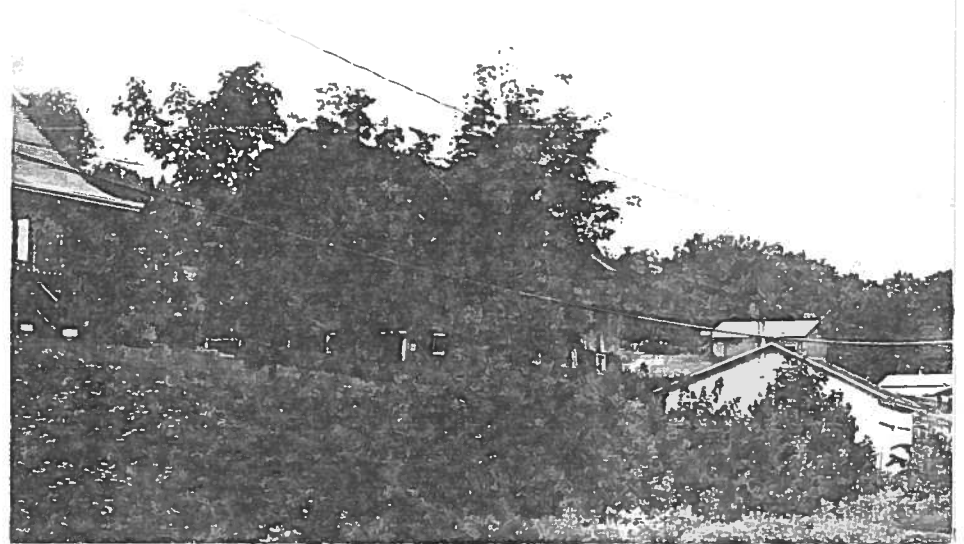
plan de localisation

Date de retour	Date de retour

V-1024 (95-06)

 **Gouvernement du Québec
Ministère des Transports
Centre de documentation**

L'emprunteur est responsable du retour en bon état de ce document.



C 84.003.25(35)