



INVENTAIRE ARCHÉOLOGIQUE :

**ROUTE 175: RÉSERVE FAUNIQUE DES LAURENTIDES,
ROUTE 279: SAINT-GERVAIS, ROUTE 173: SAINT-GEORGES,
AUTOROUTE 20: ÉCHANGEUR 311 BERNIÈRE,
ROUTE 267: THETFORD-MINES**

JUIN A OCTOBRE 1993

VOLUME 1

CANQ
TR
GE
CA
231
V.1

**MARCEL LALIBERTÉ, CONSULTANT EN ARCHÉOLOGIE
DÉCEMBRE 1993**

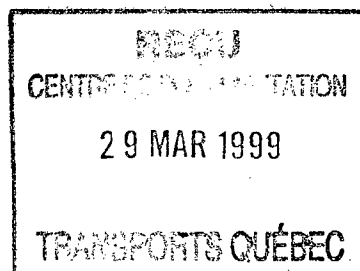
324420

**Gouvernement du Québec
Ministère des Transports
Division des études environnementales Est**

MINISTÈRE DES TRANSPORTS
DIRECTION DE L'OBSERVATOIRE EN TRANSPORT
SERVICE DE L'INNOVATION ET DE LA DOCUMENTATION
700, Boul. René-Lévesque Est, 21^e étage
Québec (Québec) G1R 5H1

INVENTAIRE ARCHÉOLOGIQUE :

**ROUTE 175: RÉSERVE FAUNIQUE DES LAURENTIDES,
ROUTE 279: SAINT-GERVAIS, ROUTE 173: SAINT-GEORGES,
AUTOROUTE 20: ÉCHANGEUR 311 BERNIÈRE,
ROUTE 267: THETFORD-MINES**



JUIN À OCTOBRE 1993

VOLUME 1

**MARCEL LALIBERTÉ, CONSULTANT EN ARCHÉOLOGIE
DÉCEMBRE 1993**

CANQ
TR
GE
CA
231
V.1

TABLE DES MATIERES

LISTE DES FIGURES	iii
LISTE DES TABLEAUX	v
LISTE DES PARTICIPANTS	vi
INTRODUCTION	1
1. ROUTE 175, RESERVE FAUNIQUE DES LAURENTIDES	11
1.1 RIVIERE CACHEE (PROJET 20-4372-9205)	11
1.1.1 Sites archéologiques	
1.1.2 Inventaire archéologique	
1.2 COTE D'UN MILLE (PROJET 20-4372-8818)	16
1.2.1 Sites archéologiques	
1.2.2 Inventaire archéologique	
1.3 LAC DE L'ESPERANCE (PROJET 20-4372-8837)	21
1.3.1 Sites archéologiques	
1.3.2 Inventaire archéologique	
1.4 LAC JACQUES CARTIER (PROJET 20-4372-9204)	26
1.4.1 Sites archéologiques	
1.4.2 Inventaire archéologique	
2. ROUTE 279, SAINT-GERVAIS	32
2.1 Sites archéologiques	
2.2 Inventaire archéologique	
3. ROUTE 173, SAINT-GEORGES	37
3.1 Sites archéologiques	
3.2 Inventaire archéologique	
4. ROUTE 267, THETFORD-MINES SUD	42
4.1 Sites archéologiques	
4.2 Inventaire archéologique	

5. AUTOROUTE 20, ECHANGEUR 311, BERNIERE	47
5.1 Sites archéologiques	
5.2 Inventaire archéologique	
6. CONCLUSION ET RECOMMANDATIONS	55
ANNEXE	56
VOLUME 2, CARTES DES SECTEURS D'INVENTAIRE	

LISTE DES FIGURES

- Figure 1: Localisation des travaux d'aménagement de la route 175, rivière Cachée, photographie aérienne (1 : 15 000)
- Figure 2: Localisation des travaux d'aménagement de la route 175, Côte d'un Mille, photographie aérienne (1 : 15 000)
- Figure 3: Localisation des travaux d'aménagement de la route 175, lac de l'Espérance, photographie aérienne (1 : 15 000)
- Figure 4: Localisation des travaux d'aménagement de la route 175, lac Jacques-Cartier, photographie aérienne (1 : 15840)
- Figure 5: Localisation des travaux d'aménagement de la route 279, Saint-Gervais, photographie aérienne (1 : 15 000)
- Figure 6: Localisation des travaux d'aménagement du pont de la rivière Famine, Saint-Georges, photographie aérienne (1 : 15 000)
- Figure 7: Localisation des travaux d'aménagement de la route 267, Thetford-Mines, photographie aérienne (1 : 15 000)
- Figure 8: Localisation des travaux d'aménagement de l'autoroute 20, échangeur 311, Bernière, photographie aérienne (1 : 20 000)
- Figure 9: Localisation des sites archéologiques et délimitation du projet de construction. Route 175, rivière Cachée
- Figure 10: Secteur II, vue générale du centre ligne déboisé en direction nord, entre le KM 85+400 et 85+600
- Figure 11: Secteur II, stratigraphie d'un sondage montrant le profil type d'un podzol
- Figure 12: Localisation des sites archéologiques et délimitation du projet de construction. Route 175, Côte d'un Mille
- Figure 13: Secteur I et secteur II, vue générale en direction nord, sur le centre ligne, entre le KM 89+160 et 89+200
- Figure 14: Secteur IV, vue générale de la zone reboisée sur le centre ligne, entre les KM 88+800 et 89+145
- Figure 15: Localisation des sites archéologiques et délimitation du projet de construction. Route 175, lac de l'Espérance
- Figure 16: Secteur I, vue générale de l'affleurement rocheux, en direction nord, entre le KM 4+020 et 4+160
- Figure 17: Secteur V, vue générale du bourrelet formé par les déblais du fossé, en direction sud-ouest, entre le KM 3+000 et 3+260

- Figure 18: Localisation des sites archéologiques et délimitation du projet de construction. Route 175, lac Jacques-Cartier
- Figure 19: Secteur I, vue générale en direction sud-est, entre le KM 2+280 et 2+800
- Figure 20: Secteurs IV et V, vue générale en direction nord-ouest, entre les KM 2+700 et 3+500
- Figure 21: Localisation des sites archéologiques et délimitation du projet de construction. Route 279, Saint-Gervais
- Figure 22: Secteur XI, vue générale en direction nord-ouest, entre le KM 4+200 et 4+400
- Figure 23: Secteurs IX et X, vue générale en direction nord-ouest, entre le KM 4+300 et 4+750
- Figure 24: Localisation des sites archéologiques et délimitation du projet de construction. Route 173, Saint-Georges
- Figure 25: Secteur II, vue générale des alluvions accumulées dans le lit de la rivière, en direction nord
- Figure 26: Secteur III, aperçu du remplissage de pierres et de débris de construction de route déversés sur la rive, en direction nord
- Figure 27: Localisation des sites archéologiques et délimitation du projet de construction. Route 267, Thetford-Mines
- Figure 28: Secteur II, vue générale de la zone sondée, en direction sud-est, entre le KM 0+220 et 0+600
- Figure 29: Secteurs I et III, vue générale en direction sud, entre le KM 11+700 et 11+800
- Figure 30: Localisation des sites archéologiques et délimitation du projet de construction. Autoroute 20, Bernière
- Figure 31: Secteur I, vue générale de la zone exploitée comme sablière et site d'entreposage de déchets, en direction sud, entre le KM 1+200 et 1+300
- Figure 32: Secteur I, stratigraphie d'un sondage montrant un profil de podzol labouré dans une matrice de sable.

LISTE DES TABLEAUX

- Tableau 1: Inventaire archéologique - synthèse des activités, route 175, rivière Cachée, Réserve Faunique des Laurentides
- Tableau 2: Inventaire archéologique - synthèse des activités, route 175, Côte d'un Mille, Réserve Faunique des Laurentides
- Tableau 3: Sites archéologiques, route 175, lac de l'Espérance
- Tableau 4: Sites archéologiques, route 175, lac Jacques-Cartier
- Tableau 5: Inventaire archéologique - synthèse des activités, route 175, lac Jacques-Cartier
- Tableau 6: Inventaire archéologique - synthèse des activités, route 279, Saint-Gervais
- Tableau 7: Inventaire archéologique - synthèse des activités, route 173, Saint-Georges
- Tableau 8: Inventaire archéologique - synthèse des activités, route 267, Thetford-Mines
- Tableau 9(a-b) Sites archéologiques, autoroute 20, échangeur 311, Bernière
- Tableau 10 Inventaire archéologique - synthèse des activités, autoroute 20, échangeur 311, Bernière

LISTE DES PARTICIPANTS

Marcel Laliberté, archéologue chargé de projet

Eric Langevin et Hélène Taillon, assistants de terrain

Esther Côté, Claudine Giroux, Manon Goyette et Christian Roy, techniciens

Marcel Laliberté, cartographie et secrétariat

Bernard Hébert, archéologue, responsable du projet, ministère des Transports du Québec

Denis Roy, archéologue, co-responsable du projet, ministère des Transports du Québec

INTRODUCTION

Au cours de l'été et de l'automne 1993, la Division des études environnementales Est (D.E.E.E) du ministère des Transports du Québec a eu recours à nos services pour réaliser des inventaires archéologiques dans des secteurs sélectionnés à l'intérieur des limites d'emprises de huit projets de construction. Ces travaux s'inscrivent dans le cadre des études d'impact sur l'environnement menées régulièrement par le ministère lors de travaux d'aménagement routiers.

L'inventaire archéologique avait pour but de repérer, identifier, localiser, délimiter et évaluer les sites archéologiques qui pouvaient être menacés dans leur intégrité par les divers projets de construction.

Parmi les huit projets visés par le contrat, quatre correspondent à des tronçons de la route 175, dans la Réserve Faunique des Laurentides, comté de Chauveau. Les autres sont situés sur la route 279 à Saint-Gervais, comté de Bellechasse, sur la route 173 à Saint-Georges, comté de Beauce-sud, sur la route 267 à Thetford Mines, comté de Frontenac, et dans l'échangeur 311 de l'autoroute 20, à Bernière, comté de Beauce-Nord.

Dans la Réserve Faunique des Laurentides, le premier projet de construction consistait en l'ajout d'une voie de dépassement et un redressement de courbe sur le tronçon de la route 175 qui longe la rivière Cachée, entre le kilomètre 84,5 et le kilomètre 86,5. L'inventaire archéologique a porté sur deux secteurs, préalablement identifiés par un archéologue du ministère des Transports et couvrant 0,4 kilomètre sur les 2,0 kilomètres du projet. Les secteurs inventoriés se situaient de part et d'autre de l'actuel tracé de la route 175.

Le deuxième projet avait pour objet le redressement d'une courbe entre les kilomètres 88,8 et 90,1 dans la section de la route 175 communément désignée comme la Côte d'un Mille. L'inventaire a porté sur quatre secteurs d'une longueur totale de 0,4 kilomètre, qui ont préalablement été identifiés conformément aux directives et aux critères de la D.E.E.E. du ministère des Transports, dans le nouveau tracé de la route 175 visé par le projet. Les secteurs inventoriés se situaient dans la partie sud du tracé de 1,3 kilomètre, à l'ouest de la route actuelle.

Le troisième projet consistait en l'aménagement d'une voie de dépassement dans le tronçon de la route 175 qui va du kilomètre 126,2 au kilomètre 127,3, à proximité du lac de l'Espérance. Notre intervention a, dans ce cas particulier, été limitée à une identification des secteurs d'inventaire suivant les directives et les critères d'évaluation de la D.E.E.E. du ministère des Transports. Sur la base des observations effectuées, neuf secteurs ont été identifiés dans le tronçon de 1,1 kilomètre de la route 175 qui correspond au projet. Aucun des secteurs n'a cependant fait l'objet d'un inventaire.

Le dernier projet localisé dans les limites de la Réserve Faunique des Laurentides s'étend du kilomètre 137,0 au kilomètre 138,1, sur la rive ouest du lac Jacques Cartier. Il vise à ajouter une voie de dépassement à l'actuel tracé de la route 175. Notre intervention a débuté par une identification des secteurs d'inventaires, suivant les normes de la D.E.E.E. du ministère des Transports. L'inventaire archéologique a ensuite porté sur quatre des six secteurs identifiés, lesquels couvrent au total 2180 mètres, de part et d'autre de la route actuelle, tout au long du tracé de 1,1 kilomètre touché par le projet.

Les quatre autres projets étaient situés en dehors de la Réserve Faunique des Laurentides.

Sur la route 279 à Saint-Gervais, le projet de construction prévoyait l'ajout d'une voie et le réaménagement de l'intersection du rang 2. L'inventaire archéologique a porté sur sept des douze

secteurs préalablement identifiés selon les directives et les critères d'évaluation du ministère, et distribués de part et d'autre de la route 279. Les secteurs inventoriés totalisent 2190 mètres linéaires sur un tracé global de 1,570 kilomètre pour le projet.

Le projet de la route 173 à Saint-Georges de Beauce a pour objet l'élargissement du pont de la rivière Famine. Notre intervention a consisté dans un premier temps en une identification des secteurs d'inventaire conformément aux normes de la D.E.E.E. du ministère. L'inventaire a ensuite porté sur les trois secteurs identifiés dans la zone des travaux de construction. Ces secteurs totalisent 0,195 kilomètre et couvrent l'ensemble de la zone affectée par les travaux.

Le projet suivant avait pour objet le réaménagement de l'intersection de la route 267 et du chemin du Barrage, au sud de Thetford Mines. L'inventaire a été précédé d'une évaluation au cours de laquelle trois secteurs ont été identifiés conformément aux normes du ministère. Les recherches ont ensuite porté sur deux des secteurs totalisant 0,600 kilomètre sur une étendue totale de 0,700 kilomètre pour le projet.

Le dernier projet est situé à Bernière. Il a pour objet le réaménagement de l'échangeur 311 de l'autoroute 20, en bordure du chemin Olivier et de la rue Bois Chatel. Un seul secteur d'inventaire, d'une longueur de 0,450 kilomètre, a été identifié par les archéologues de la D.E.E.E. du ministère. L'inventaire a couvert la totalité du secteur.

Les travaux archéologiques ont été exécutés entre le 21 et le 23 juin pour les projets de la Côte d'un Mille, du Lac de l'Espérance et du lac Jacques Cartier, dans la Réserve Faunique des Laurentides. Ils se sont poursuivis le 25 et le 28 juin à Saint-Gervais, le 29 juin à Thetford Mines et le 30 du même mois à Saint-Georges.

L'inventaire du projet de la rivière Cachée, dans la Réserve Faunique des Laurentides, a pour sa part été réalisé le 13 octobre et celui du projet de Bernière les 28 et 29 octobre.

La composition de l'équipe a varié de deux à quatre personnes selon le nombre et l'étendue des secteurs à couvrir. Le chargé de projet assurait la direction des travaux dans tous les projets. Dans cinq cas, il était appuyé d'un assistant et de deux techniciens. Dans trois autres, il était accompagné d'un ou de deux techniciens.

Les chapitres 1 à 5 du présent rapport dressent le bilan des interventions archéologiques effectuées dans chacun des projets. Le même mode de présentation est utilisé pour tous les projets. Les informations relatives aux sites archéologiques connus dans l'entourage du projet sont d'abord résumées. Les méthodes et les résultats de l'inventaire sont ensuite présentés sous forme de tableau.

Une dernière section du rapport expose finalement les conclusions et recommandations se rapportant à chacun des projets.

Figure 1: Localisation des travaux d'aménagement de la route 175, la rivière Cachée, dans la Réserve Faunique des Laurentides, photographie aérienne Q 81533-34 (1:15 000), ministère de l'Énergie et des Ressources, 1989

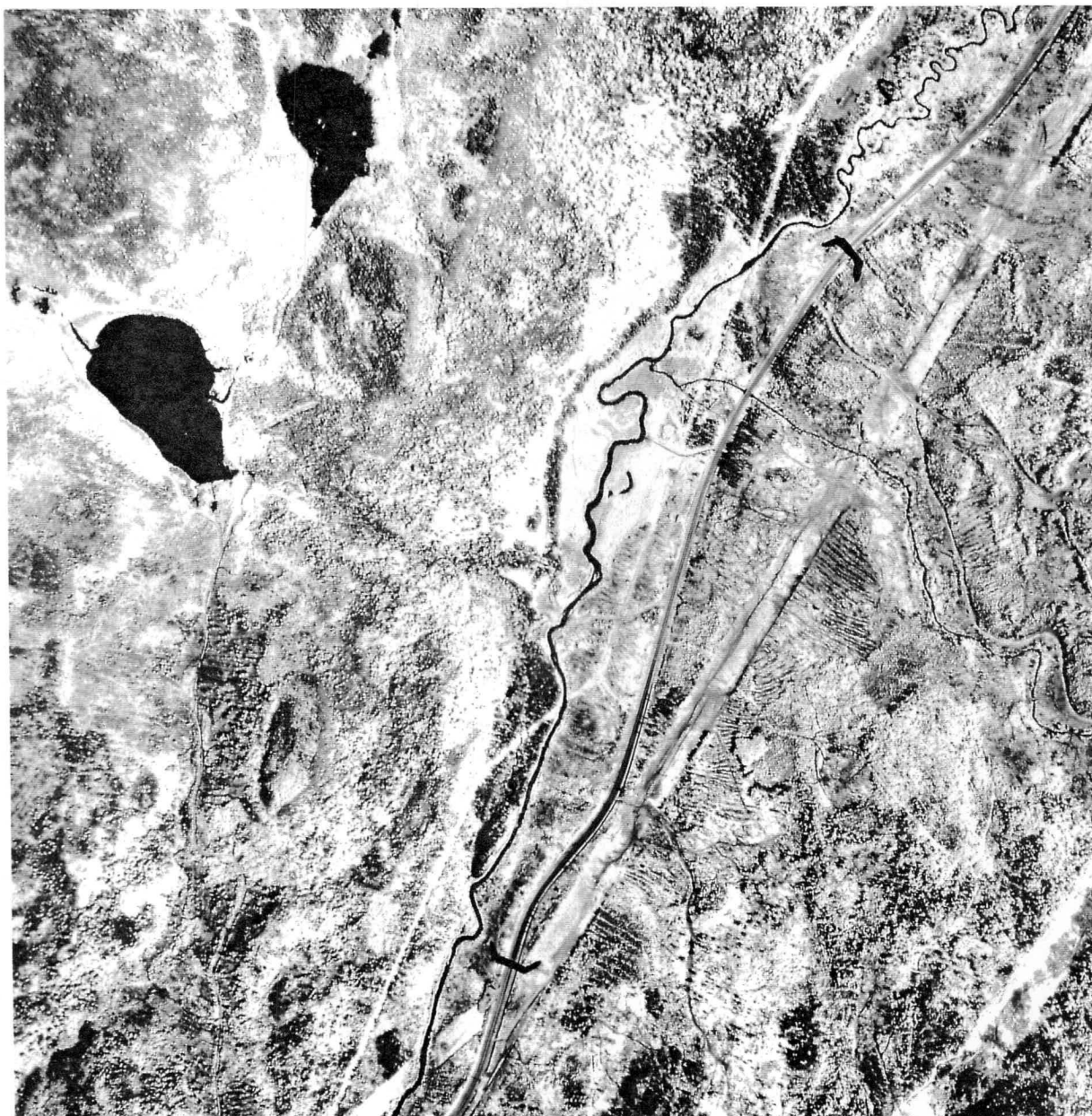


Figure 2: Localisation des travaux d'aménagement de la route 175, la Côte d'un Mille, dans la Réserve Faunique des Laurentides, photographie aérienne Q 81545 - 135 (1: 15 000), ministère de l'Énergie et des Ressources, 1989



Figure 3: Localisation des travaux d'aménagement de la route 175, lac de l'Espérance, dans la Réserve Faunique des Laurentides, photographie aérienne Q 81853 - 180 (1: 15 000), ministère de l'Énergie et des Ressources, 1989



Figure 4: Localisation des travaux d'aménagement de la route 175, au lac Jacques Cartier, dans la Réserve Faunique des Laurentides, photographie aérienne Q 64183 - 78 (1: 15 840), ministère des Terres et Forêts.

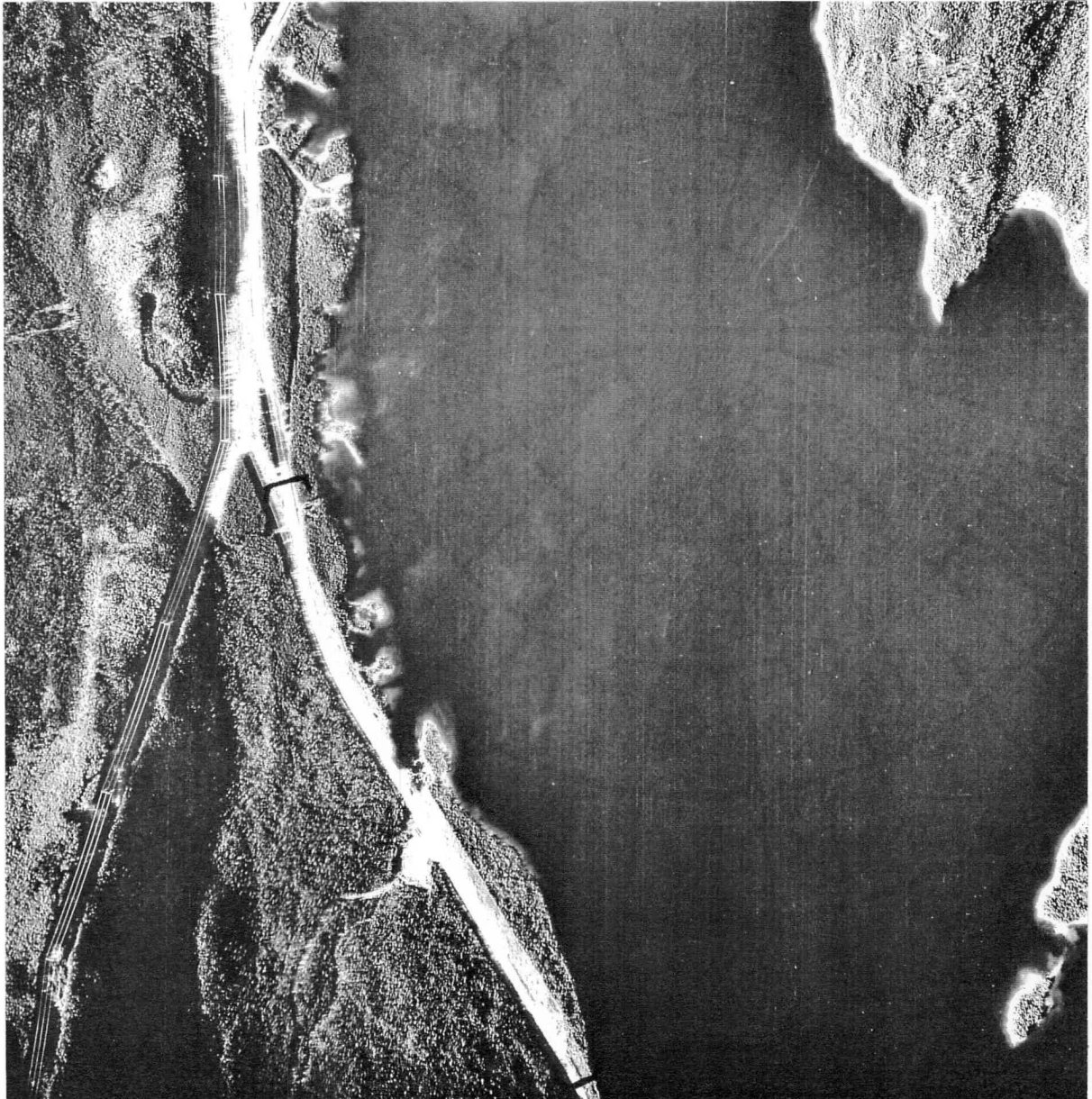


Figure 5: Localisation des travaux d'aménagement de la route 279, à Saint-Gervais, photographie aérienne Q 85831 - 205 (1: 15 000), ministère de l'Énergie et des Ressources.



Figure 6: Localisation des travaux d'aménagement de la route 173, à Saint-Georges, photographie aérienne Q 86308 - 182 (1: 15 000), ministère de l'Énergie et des Ressources.

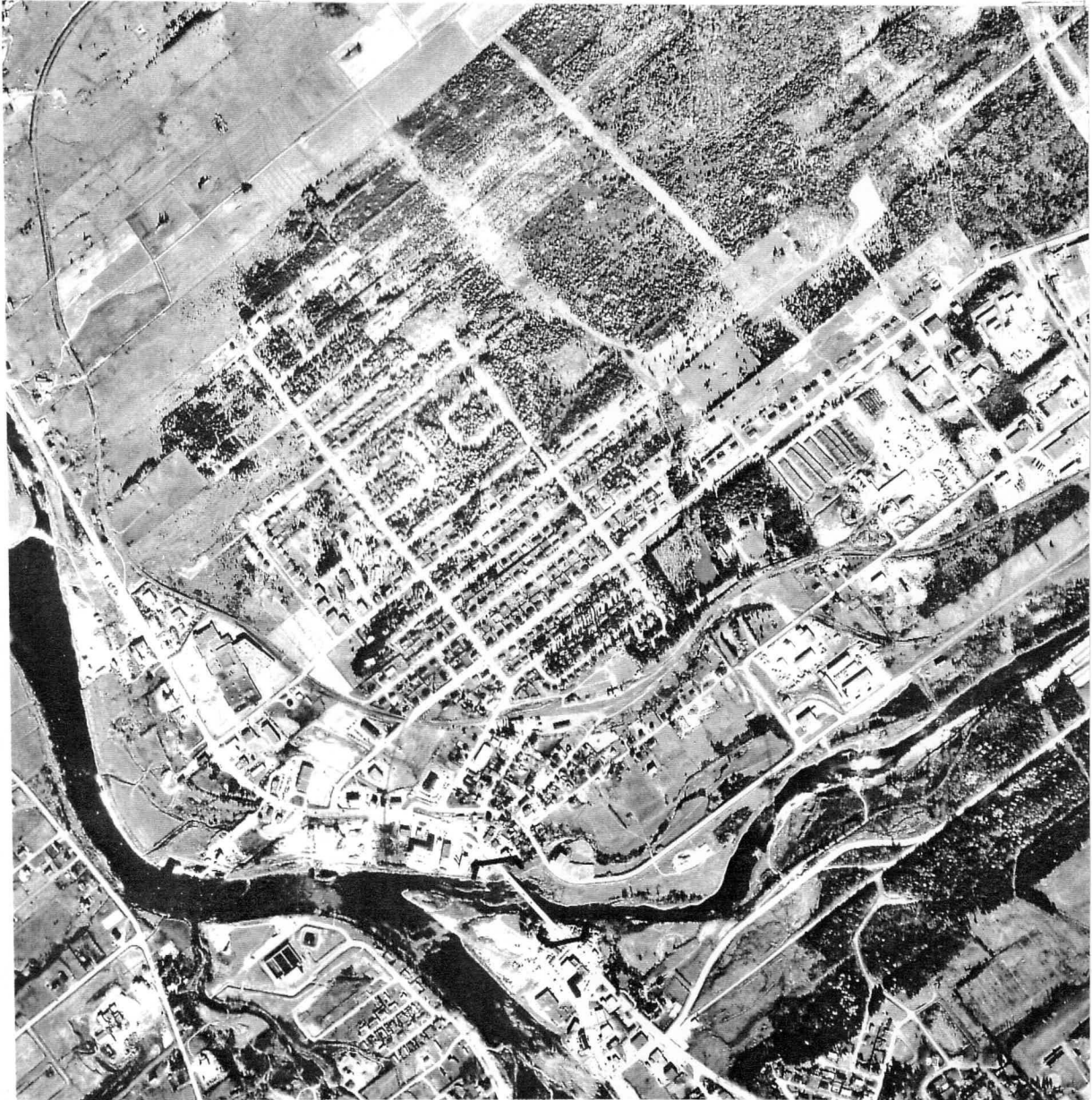
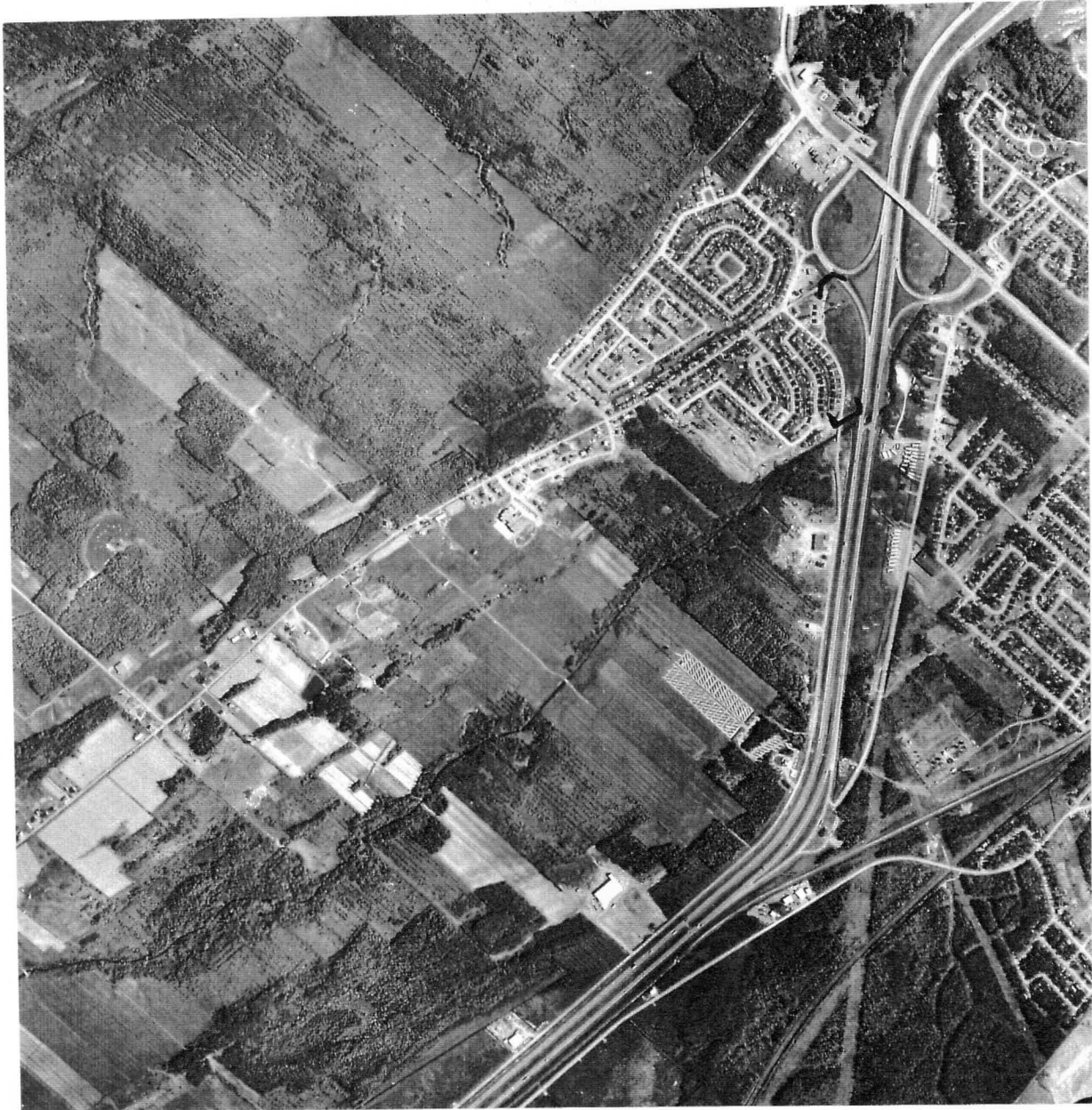


Figure 7: Localisation des travaux d'aménagement de la route 267, à Thetford-Mines, photographie aérienne Q 87301 - 35 (1: 15 000), ministère de l'Énergie et des Ressources.



Figure 8: Localisation des travaux d'aménagement de l'autoroute 20, échangeur 311, à Bernière, photographie aérienne Q 79316 - 46 (1: 20 000), ministère des Terres et Forêts, 1979.



1. LA ROUTE 175, RESERVE FAUNIQUE DES LAURENTIDES

1.1 RIVIERE CACHEE

1.1.1 Sites archéologiques

Le fichier de l'inventaire des sites archéologiques du Québec (ISAQ), au ministère de la Culture, ne fait état d'aucun site archéologique connu dans un rayon de 10 km du projet routier de la rivière Cachée.

Le site le plus près (CgEt-1) est localisé à une douzaine de kilomètres au sud. Ce site d'origine euro-canadienne du XIXe siècle¹ se situe sur le bord de la rivière des Hurons, dans le bassin de la rivière Montmorency. Quelques autres sites, préhistoriques cette fois, sont également connus dans les limites de la Réserve Faunique des Laurentides, notamment sur les rives du lac Jacques Cartier.

1.1.2 Inventaire archéologique

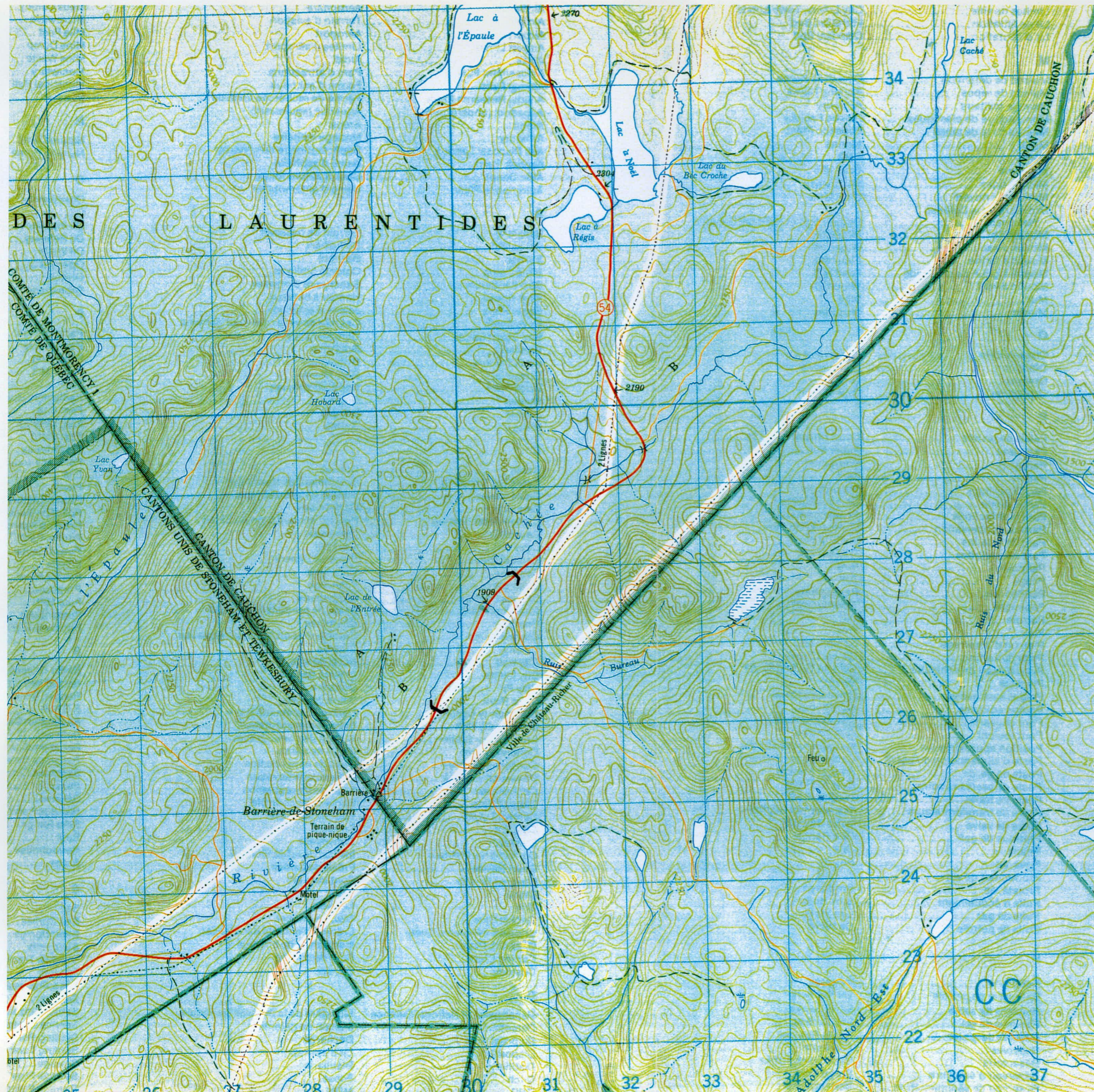
Chacun des secteurs d'inventaire a fait l'objet d'une inspection visuelle minutieuse. Des sondages ont également été effectués selon les directives du devis techniques relatives au nombre de sondages, au nombre et à la disposition des lignes de sondage et aux limites des secteurs d'inventaire.

Les sondages ont tous été effectués à la pelle jusqu'au sol jugé archéologiquement stérile, généralement entre 25 et 30 centimètres sous la surface. Vingt-neuf (29) sondages ont été réalisés dans l'ensemble des secteurs d'inventaire et ils se sont tous avérés négatifs.

Le tableau 1 (Inventaire archéologique - synthèse des activités) résume l'essentiel des informations consignées dans les notes de terrain en ce qui a trait à la topographie et la stratigraphie. Il présente également une synthèse des activités réalisées dans chacun des secteurs. Le catalogue des photographies prises lors de l'inventaire est reproduit en annexe.

En ce qui a trait à la stratigraphie, le sol présentait un profil de podzol, dans une matrice de sable faiblement limoneux, mêlé à du gravier et des blocs qui correspond à des dépôts fluvio-glaciaires ou du till remanié. Les sondages ayant tous été effectués sous une couverture forestière en régénération, la séquence podzolique est généralement dépourvue d'horizon humique malgré une litière relativement développée par endroits.

1 Gaumont, M., 1981: *Dossier de la mission de Saint-Adolphe de Laval*, MAC, documentation inédite, n.p.



Gouvernement du Québec
MINISTÈRE DES TRANSPORTS
 Division des études environnementales Est

ROUTE 175, RÉSERVE FAUNIQUE DES LAURENTIDES
RIVIÈRE CACHÉE, 1993

LOCALISATION DES SITES ARCHÉOLOGIQUES
ET DÉLIMITATION DU PROJET
DE CONSTRUCTION

Sites connus dans un rayon de 10 km : 0

Source pour la localisation des sites:

Ministère de la Culture du Québec, ISAQ

Source cartographique:

Tewkesbury, 21 M/3, Edition 3(B)
 Ministère de l'Énergie, des Mines et des Ressources
 Canada, 1975
 Echelle 1: 50 000

Marcel Laliberté
Consultant en archéologie

décembre 1993

TABLEAU 1
INVENTAIRE ARCHÉOLOGIQUE - SYNTHÈSE DES ACTIVITÉS
Route 175, Rivière Cachée
Réserve Faunique des Laurentides

SECTEUR	LOCALISATION					TECHN. INVENT.	NB LIGNES SONDAGES	NB SONDAGES		TOPOGRAPHIE	STRATIGRAPHIE	REMARQUES	REFERENCES (plans, photos, etc.)
	Début (KM)	Fin (KM)	Long. (M)	Lar. (M)	Superf.			+	-				
I	85.07	85.26	195	20	3900	I. vis. S. alt.	1	0	15	terrain plat en pente faible vers la rivière	podzol dans une matrice de till glaciaire	ligne de sondage à 15 mètres du centre ligne, à l'ouest de la route 175	93-MTQ-ML-3. 1 à 9 93-MTQ-ML-3.15
II	85.44	85.64	195	20	3900	I. vis. S. alt.	2	0	14	terrain plat en pente faible vers la rivière	podzol dans une matrice de till glaciaire	1 ligne de sondage sur centre-ligne (85+440 à 85+530) 1 ligne de sondage à 15m du centre-ligne (85+545 à 85+635) à l'est de la route 175	93-MTQ-ML-3.10 à 14
total			390		7800			0	29				

Figure 10:
Secteur II, vue générale du secteur sur le centre-ligne, en direction nord,
entre le KM 85+400 et 85+600



Figure 11:
Secteur II, stratigraphie d'un sondage montrant le profil d'un podzol



1.2 CÔTE D'UN MILLE (ROUTE 175)

1.2.1 Sites archéologiques

Aucun site archéologique n'est répertorié au fichier de l'inventaire des sites archéologiques du Québec (ISAQ), au ministère de la Culture, dans un rayon de 10 km du projet routier de la Côte d'un Mille.

Le site CgEt-1, déjà signalé en rapport avec le projet de la rivière Cachée, se trouve à une quinzaine de kilomètres au sud et les sites préhistoriques du lac Jacques Cartier, à 38 kilomètres plus au nord.

1.2.2 Inventaire archéologique

Les méthodes énoncées au chapitre précédent (1.1.2) ont été appliquées pour l'inventaire de la section de la route 175 qui correspond au projet de la Côte d'un Mille (tableau 2).

Quarante-deux (42) sondages ont été réalisés dans l'ensemble des secteurs d'inventaire et ils n'ont livré aucune trace d'une occupation humaine ancienne de la région.

À l'exception d'une étroite bande de terrain boisé sur le rebord du talus abrupt qui longe la rive nord de la rivière Cachée (secteur I) ainsi que les talus érodés des deux rives (secteur II), tous les espaces investigués exhibaient en surface des scarifications importantes qui correspondent aux traces des véhicules utilisés pour la coupe du bois.

Abstraction faite de ces perturbations, le sol présentait généralement un profil pédologique et une matrice semblables à la section de rive de la rivière Cachée décrite précédemment (1.1.2). Différemment de celle-ci cependant, les sondages ont révélé l'existence dans tous les secteurs d'un mince horizon d'humus entre la litière et les couches minérales du sol.

À noter que le secteur d'inventaire le plus vaste (secteur IV) se trouve au cœur d'une zone reboisée où les conifères isolés, de deux à trois mètres de hauteur, voisinent les bosquets d'arbustes et les touffes d'herbe.



Gouvernement du Québec
MINISTÈRE DES TRANSPORTS
 Division des études environnementales Est

ROUTE 175, RÉSERVE FAUNIQUE DES LAURENTIDES
COTE D'UN MILLE, 1993

LOCALISATION DES SITES ARCHÉOLOGIQUES
ET DÉLIMITATION DU PROJET
DE CONSTRUCTION

Sites connus dans un rayon de 10 km : 0

Source pour la localisation des sites:
 Ministère de la Culture du Québec, ISAQ

Source cartographique:
 Tewkesbury, 21 M/3, Edition 3(B)
 Ministère de l'Énergie, des Mines et des Ressources
 Canada, 1975
 Echelle 1: 50 000

Marcel Laliberté
Consultant en archéologie décembre 1993

TABLEAU 2
INVENTAIRE ARCHÉOLOGIQUE - SYNTHÈSE DES ACTIVITÉS

Route 175, Côte d'un Mille
Réserve Faunique des Laurentides

SECTEUR	LOCALISATION					TECHN. INVENT	NB LIGNES SONDAGES	NB SONDAGES		TOPOGRAPHIE	STRATIGRAPHIE	REMARQUES	REFERENCES (plans, photos, etc.)
	Début (KM)	Fin (KM)	Long. (M)	Lar. (M)	Superf.			+	-				
I	89.18	89.20	20	40	800	I. vis.	0	0	1	terrain plat	podzol dans une matrice de sable (fluvio-glaciaire)	sondage exploratoire sur centre ligne	93-MTQ-ML-1. 16
II	89.16	89.18	20	40	800	I. vis.	0	0	0	talus en pente abrupte	hétérogène matrice de sable galets et blocs (fluvio-glaciaire)	en érosion active en période de crue	93-MTQ-ML-1. 17
III	89.12	89.16	40	40	1600	I. vis.	0	0	1	terrain ondulé	champ de bloc	sondage exploratoire sur centre ligne surface d'érosion	93-MTQ-ML-1. 18
IV	88.8	89.12	320	40	12800	I. vis. S. alt.	2	0	40	terrain bosselé pente faible vers la rivière	podzol dans une matrice de till ou de dépôts fluvio-glaciaire	lignes de sondage 15 mètres à l'est et 15 mètres à l'ouest du centre ligne surface lacérée par des ornières	93-MTQ-ML-1. 19
total			400		16000			0	42				

Figure 13:
Secteur I (en arrière plan) et secteur II, vue générale en direction nord,
sur le centre-ligne, entre le KM 89+160 et 89+200



Figure 14:
Secteur IV, vue générale de la zone reboisée, sur le centre-ligne
en direction nord, entre les KM 88+800 et 89+145



1.3. LAC DE L'ESPERANCE (ROUTE 175)

1.3.1 Sites archéologiques

Le fichier de l'inventaire des sites archéologiques du Québec (ISAQ), au ministère de la Culture, indique quatre (4) sites archéologiques dans un rayon de 10 km du projet.

Portant les numéros de code CjEt-1, 2, 3 et 5, ces sites amérindiens d'origine préhistorique indéterminée¹ sont localisés sur les rives est et ouest du lac Jacques Cartier, dans les parties sud et centrale du lac (tableau 3).

1.3.2 Inventaire archéologique

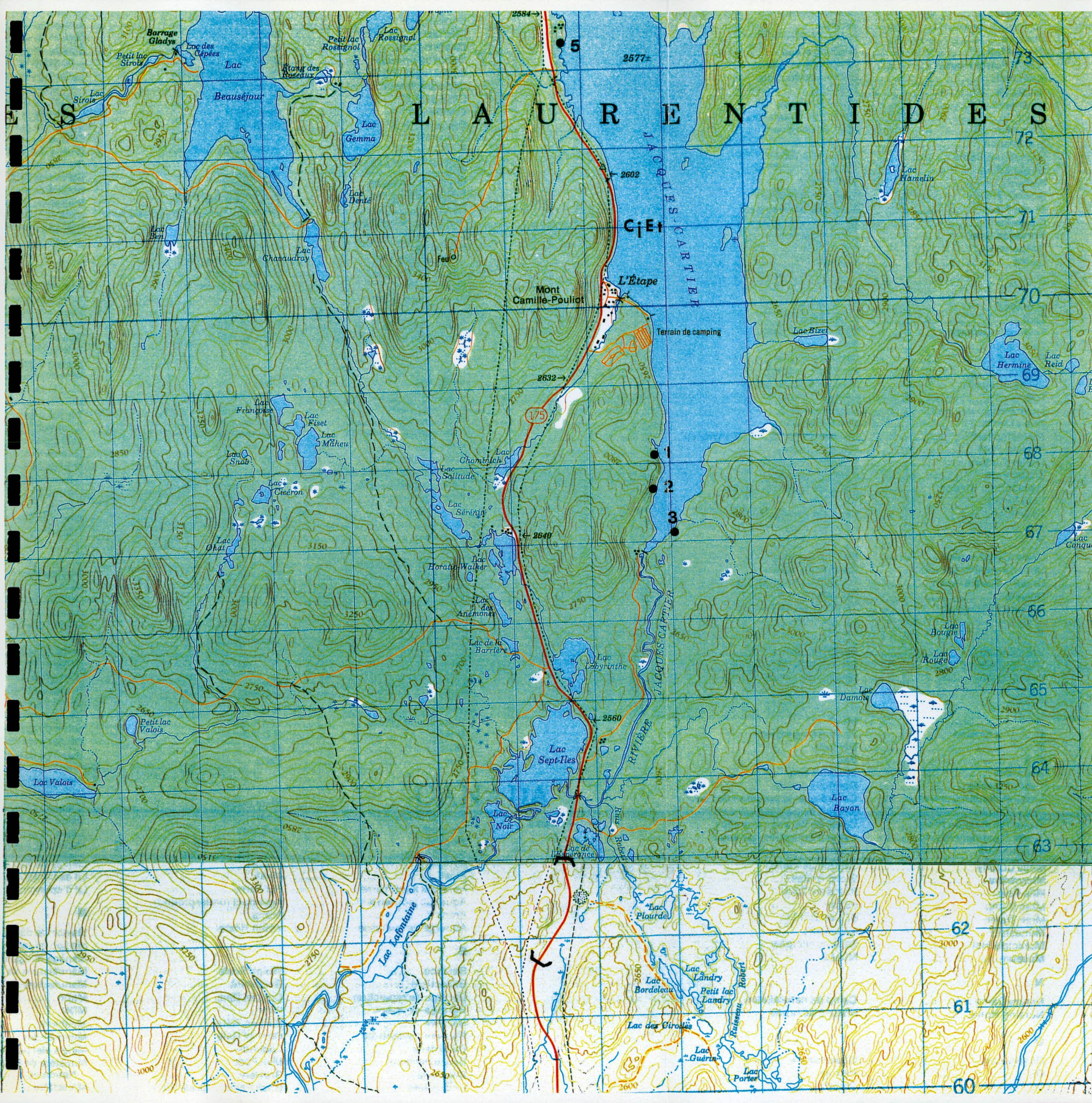
L'ensemble de la zone affectée par le projet a fait l'objet d'une inspection visuelle destinée à identifier les secteurs d'inventaire, conformément aux normes établies par la D.E.E.E. du ministère des Transports. Neuf (9) secteurs ont été définis sur la base de caractères du milieu physique (topographie, types de dépôts meubles, morphologie du terrain, etc..) mais aucun n'a été retenu pour l'inventaire.

Hormis les affleurements rocheux de la partie nord du projet (secteurs I, III et IX), tout le reste du futur tracé de la route s'étend dans un terrain bas et marécageux qui correspond à la plaine alluviale d'un ancien cours d'eau. Par surcroît, les déblais des fossés de la route actuelle ont été étendus par-dessus la surface originale du sol, formant des bourrelets aplatis d'un à trois mètres d'épaisseur sur toute la largeur de l'emprise du nouveau projet routier.

Quatre (4) sondages ont été effectués dans le secteur II dans le seul but de mesurer l'épaisseur des déblais du fossé.

Suivant les directives du ministère des Transports, nous avons examiné une sablière qui s'étend à l'est du secteur VIII. Nous avons constaté que des milliers de jeunes arbres et arbustes ont récemment été plantés dans une mince couche de terre qui a de toute évidence été ajoutée sur la majeure partie de l'étendue de la sablière afin de favoriser la croissance des plants. L'inspection visuelle des quelques espaces laissés à découvert, essentiellement des pistes pour les véhicules utilisés lors de la plantation, a révélé que le sol a été décapé de ses horizons organiques ainsi que d'une partie de ses horizons minéraux ce qui laisse pratiquement aucune chance de détecter d'éventuelles traces d'occupations humaines antérieures à la sablière.

¹ Simard, R., 1970 : *Notes sur les sites du lac Jacques Cartier*, MAC, manuscrit, n.p.



Gouvernement du Québec
MINISTÈRE DES TRANSPORTS
 Division des études environnementales Est

ROUTE 175, RÉSERVE FAUNIQUE DES LAURENTIDES
LAC DE L'ESPÉRANCE, 1993

LOCALISATION DES SITES ARCHÉOLOGIQUES
ET DÉLIMITATION DU PROJET
DE CONSTRUCTION

Sites connus dans un rayon de 10 km : 4

CjEt-1
 CjEt-2
 CjEt-3
 CjEt-5

Source pour la localisation des sites:

Ministère de la Culture du Québec, ISAQ

Source cartographique:

Lac Sautauriski 21M/6, édition 2
 Lac Jacques Cartier 21M/11, édition 2(B)
 Ministère de l'Énergie, des Mines et des Ressources
 Canada, 1978
 Echelle 1: 50 000

Marcel Laliberté

Consultant en archéologie

décembre 1993

TABLEAU 3
SITES ARCHÉOLOGIQUES, Route 175, Lac de l'Espérance

SITE	DISTANCE DU PROJET	IDENTIFICATION CULTURELLE	FONCTION(S) DU SITE	LOCALISATION INFORMELLE	BASSIN HYDROGRAPHIQUE	ALTITUDE	REFERENCE
CjEt-1	5.5 km	amérindien préhistorique indéterminé	indéterminée	rive ouest du lac Jacques Cartier partie sud du lac	rivière Montmorency	indéterminée	Simard, 1970
CjEt-2	5.0 km	amérindien préhistorique indéterminé	indéterminée	rive ouest du lac Jacques Cartier partie sud du lac	rivière Montmorency	indéterminée	Simard, 1970
CjEt-3	4.5 km	amérindien préhistorique indéterminé	indéterminée	rive est du lac Jacques Cartier partie sud du lac	rivière Montmorency	indéterminée	Simard, 1970
CjEt-5	10.0 km	amérindien préhistorique indéterminé	indéterminée	rive ouest du lac Jacques Cartier partie centrale du lac	rivière Montmorency	indéterminée	Simard, 1970

Figure 16:
Secteur I, vue générale de l'affleurement rocheux en direction nord,
entre le KM 4+020 et 4+160



Figure 17:
Secteur Y, vue du bourrelet formé par les déblais du fossé,
en direction sud-ouest, entre le KM 3+000 et 3+260



1.4. LA ROUTE 175, LAC JACQUES CARTIER

1.4.1 Sites archéologiques

Quatre sites archéologiques sont répertoriés au fichier de l'inventaire des sites archéologiques du Québec (ISAQ), au ministère de la Culture, dans un rayon de 10 km du projet routier du lac Jacques Cartier (tableau 4).

Les sites CjEt-1, 2 et 3 sont localisés à moins de 5 kilomètres au sud et le site CjEt-5 à 0,5 km à peine au nord du projet. Il s'agit de sites amérindiens de la période préhistorique, sans identification culturelle connue¹.

1.4.2 Inventaire archéologique

L'inspection du futur tracé de la route 175, préalable à l'inventaire, a conduit à l'identification de six (6) secteurs qui ont fait l'objet d'une inspection visuelle et/ou de sondages à l'exception du secteur II, correspondant à une ancienne sablière, et du secteur VI, où les déblais du fossé de la route actuelle ont été étendus sur toute la largeur de l'emprise du projet (tableau 5).

Les méthodes d'investigation des secteurs d'inventaire du projet du lac Jacques Cartier sont comparables à celles employées dans les autres projets (1.1.2).

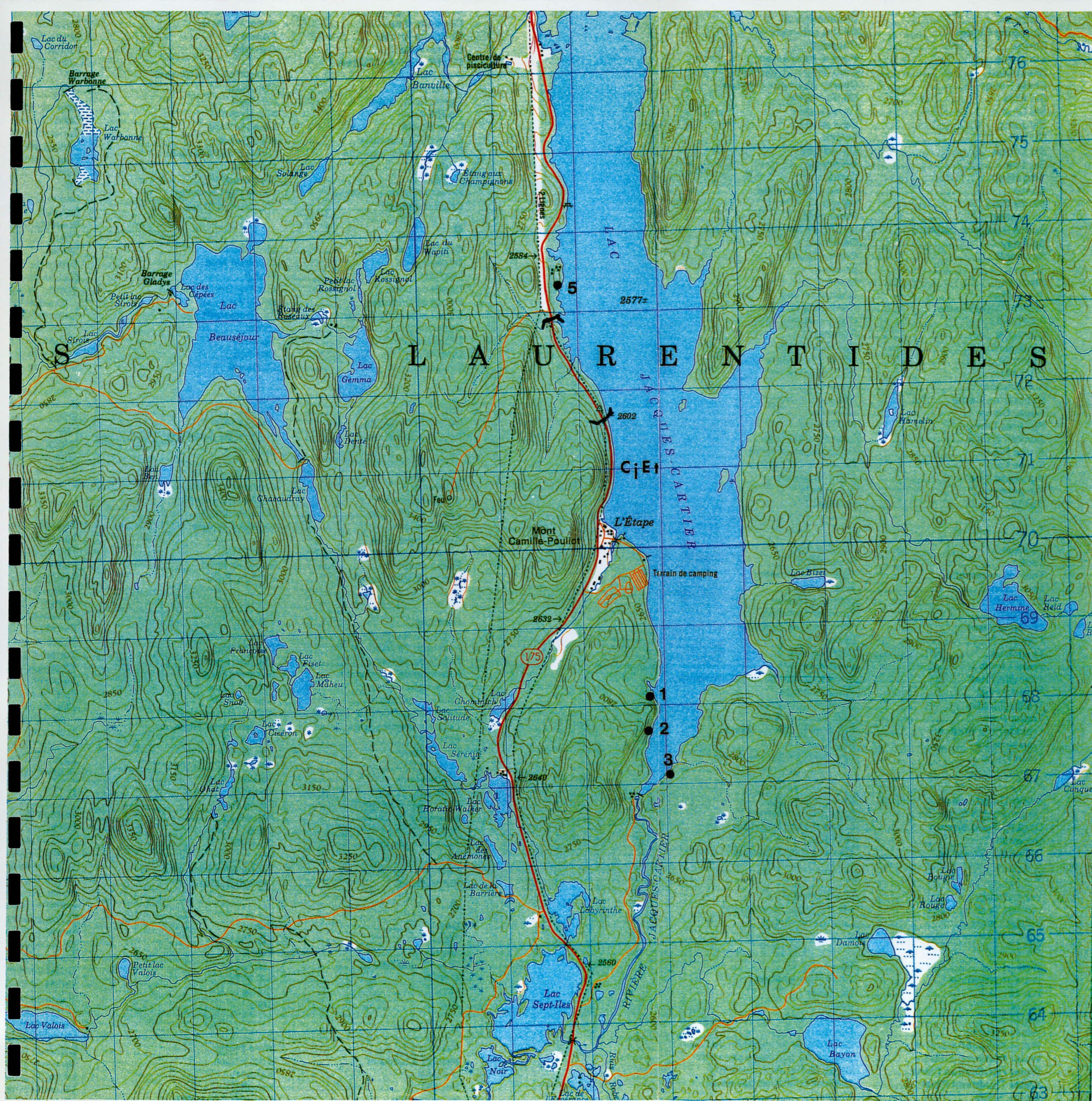
Quatre-vingt-dix-neuf (99) sondages ont été réalisés dans les secteurs jugés sondables. Ils se sont tous avérés négatifs.

Le sol présentait généralement un profil de type podzol, dans une matrice de sable faiblement limoneux, mêlé à du gravier et des blocs comme on en retrouve dans du till ou d'autres formes d'épandages glaciaires.

En plusieurs endroits, le terrain portait des marques de perturbations causées par l'érosion (conséquence du déboisement) et par la machinerie utilisée pour l'exploitation forestière ou encore pour l'installation et l'entretien des lignes électriques à haute tension et des lignes téléphoniques qui longent la route 175 dans les limites du projet. Ces perturbations ont favorisé la formation de cuvettes et de mares dans lesquelles s'accumulent les eaux de ruissellement.

Plusieurs sondages n'ont pu être réalisés en raison de cette caractéristique du drainage, surtout perceptible dans le secteur III, à l'ouest de la route 175. D'autres sondages n'ont pu être effectués parce que les matériaux utilisés pour rehausser la route actuelle rejoignaient ou débordaient les limites de l'emprise du projet. Cette situation s'est surtout produite dans les secteurs IV et V, à l'est de la route 175 où le terrain est valonneux et en pente légère en direction du lac.

¹ Simard, R., 1970 : *Notes sur les sites du lac Jacques Cartier*, MAC, manuscrit, n.p.



Gouvernement du Québec
MINISTÈRE DES TRANSPORTS
 Division des études environnementales Est

ROUTE 175, RÉSERVE FAUNIQUE DES LAURENTIDES
LAC JACQUES CARTIER, 1993

LOCALISATION DES SITES ARCHÉOLOGIQUES
ET DÉLIMITATION DU PROJET
DE CONSTRUCTION

Sites connus dans un rayon de 10 km : 4

- CjEt-1
- CjEt-2
- CjEt-3
- CjEt-5

Source pour la localisation des sites:

Ministère de la Culture du Québec, ISAQ

Source cartographique:

Lac Jacques Cartier 21M/11, édition 2(B)
 Ministère de l'Énergie, des Mines et des Ressources
 Canada, 1976
 Echelle 1: 50 000

Marcel Laliberté
Consultant en archéologie

décembre 1993

TABLEAU 4
SITES ARCHÉOLOGIQUES CONNUS, Route 175, Lac Jacques Cartier

SITE	DISTANCE DU PROJET	IDENTIFICATION CULTURELLE	FONCTION(S) DU SITE	LOCALISATION INFORMELLE	BASSIN HYDROGRAPHIQUE	ALTITUDE	REFERENCE
CjEt-1	3.5 km	amérindien préhistorique indéterminé	indéterminée	rive ouest du lac Jacques Cartier partie sud du lac	rivière Montmorency	indéterminée	Simard, 1970
CjEt-2	4.0 km	amérindien préhistorique indéterminé	indéterminée	rive ouest du lac Jacques Cartier partie sud du lac	rivière Montmorency	indéterminée	Simard, 1970
CjEt-3	4.6 km	amérindien préhistorique indéterminé	indéterminée	rive est du lac Jacques Cartier partie sud du lac	rivière Montmorency	indéterminée	Simard, 1970
CjEt-5	0.5 km	amérindien préhistorique indéterminé	indéterminée	rive ouest du lac Jacques Cartier partie centrale du lac	rivière Montmorency	indéterminée	Simard, 1970

TABLEAU 5
INVENTAIRE ARCHÉOLOGIQUE - SYNTHÈSE DES ACTIVITÉS
Route 175, Lac Jacques Cartier
Réserve Faunique des Laurentides

SECTEUR	LOCALISATION					TECHN. INVENT	NB LIGNES SONDAGES	NB SONDAGES		TOPOGRAPHIE	STRATIGRAPHIE	REMARQUES	REFERENCES (plans, photos, etc.)
	Début (KM)	Fin (KM)	Long. (M)	Lar. (M)	Superf.			+	-				
I	2.28	2.86	580	10	5800	I. vis. S. alt.	1	0	35	valonneux surface bosselée pente faible	podzol dans une matrice de till	ligne de sondages à 2-3 mètres de la li- mite de l'emprise	93-MTQ-ML-1. 2
III	2.91	3.54	630	10	6300	I. vis. S. alt.	1	0	20	terrain plat pente faible	tourbière sur till	ligne de sondages à 2-3 mètres de la li- mite de l'emprise	93-MTQ-ML-1.5
IV	2.28	2.90	620	5	3100	I. vis. S. alt.	1	0	23	terrain bosselé pente faible	podzol dans une matrice de till	ligne de sondage à la limite de l'emprise remplissage	93-MTQ-ML-1.3 et 4
V	2.90	3.25	350	5	1750	I. vis. S. alt.	1	0	21	terrain plat en pente faible	podzol dans une matrice de till	ligne de sondage à la limite de l'emprise remplissage	93-MTQ-ML-1.6
total			2180		16950			0	99				

Figure 19:
Secteur I, vue générale de la ligne de sondage (entre les rangées de poteaux),
en direction sud-est, entre le KM 2+280 et 2+800

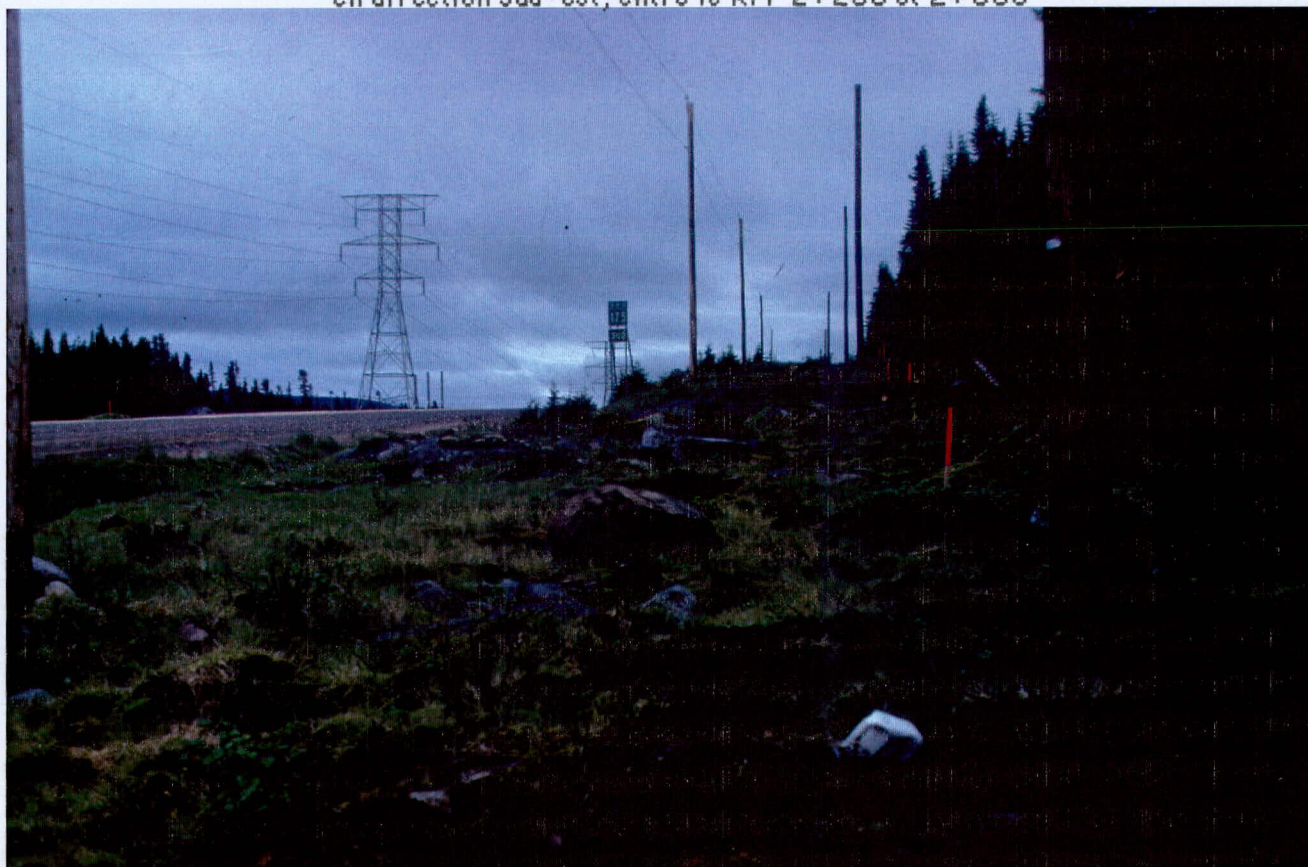


Figure 20:
Secteurs IV et V, vue générale de la zone sondée, en direction nord-ouest,
entre les KM 2+700 et 3+500



2. LA ROUTE 279, SAINT-GERVAIS

2.1 Sites archéologiques

Le fichier de l'inventaire des sites archéologiques du Québec (ISAQ), au ministère de la Culture, ne fait pas mention de sites archéologiques connus dans un rayon de 10 km du projet routier de Saint-Gervais.

2.2 Inventaire archéologique

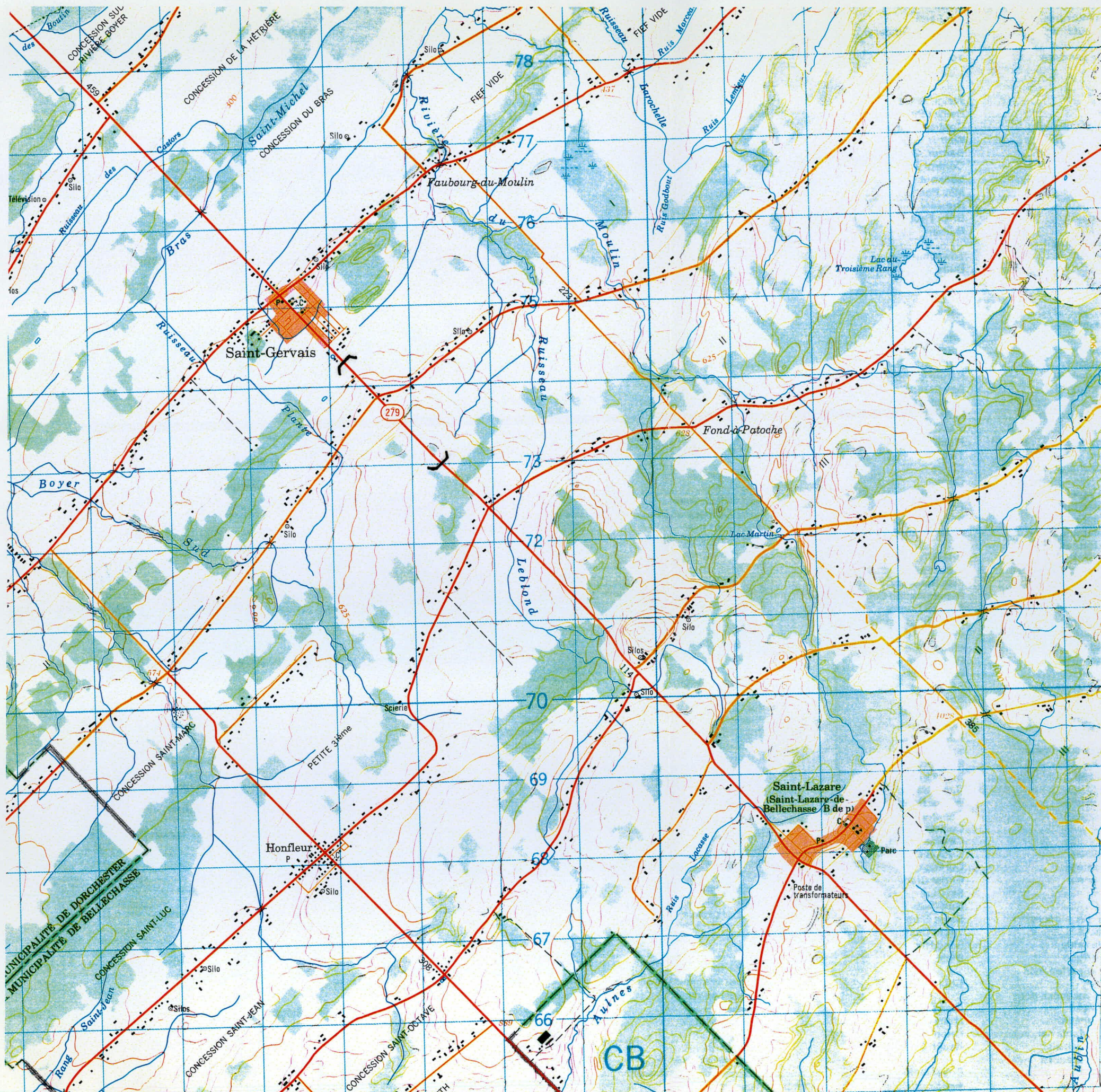
Un examen des lieux a été effectué préalablement à l'inventaire. Conformément aux normes de la D.E.E.E. du ministère des Transport, la zone affectée par les travaux a été divisée en 12 secteurs. L'inventaire a porté sur sept (7) de ces secteurs (tableau 6). Aucune intervention n'a été effectuée dans les secteurs II et V, qui correspondent au talus escarpé d'une haute terrasse marine, ni dans les secteurs VII et XII, qui regroupent des habitations ainsi que des bâtiments et des aires aménagées directement aux abords de la route. Aucun inventaire non plus n'a été effectué dans le secteur X, qui s'étend dans une ancienne tourbière servant de pacage pour les animaux et se prolonge jusqu'au talus escarpé d'une deuxième terrasse marine.

Les méthodes d'investigation des secteurs d'inventaire du projet de la route 279 sont comparables à celles utilisées dans les autres projets (1.1.2).

Les recherches se sont limitées à une inspection visuelle dans les secteurs IX et XI fraîchement labourés et ensemencés tandis que quatre-vingt-un (81) sondages ont été effectués dans les cinq autres secteurs investigués (I, III, IV, VI et VIII). Une partie du secteur III décapée au bulldozer a été inspectée visuellement, le reste a été sondé. Aucune trace d'activité humaine ancienne n'a été décelée dans l'ensemble des secteurs.

Dans le secteur VI, un sondage a livré des débris de démolition et des déchets domestiques du XXI^{ème} siècle tels que des clous, de la vitre, du mortier, de la brique, des boîtes de conserve, de la vaisselle et des os. Le contexte stratigraphique et les résultats négatifs obtenus dans deux sondages effectués à cinq mètres à peine, au nord et au sud du sondage positif, laissent croire que les déchets ont été jetés aux abords de la route sinon apportés avec les matériaux utilisés pour faire les fondations de la route. La découverte n'est donc pas considérée comme un site archéologique.

Dans tous les secteurs investigués, le sol a été labouré. La couche remaniée se compose d'argile mêlée à une certaine quantité de sable provenant des horizons minéraux d'un podzol sous-jacent au labour. Les dépôts d'argile et de sable qui recouvrent la région sont caractéristiques de l'environnement marin qui prévalait au moment de la régression de la mer de Champlain, il y a plus de dix mille ans. Les talus escarpés des secteurs II et V correspondent à d'anciens rivages formés au cours de périodes d'arrêt dans le retrait de la mer.



Gouvernement du Québec
MINISTÈRE DES TRANSPORTS
 Division des études environnementales Est

**ROUTE 279,
 SAINT-GERVAIS**

**LOCALISATION DES SITES ARCHÉOLOGIQUES
 ET DÉLIMITATION DU PROJET
 DE CONSTRUCTION**

Sites connus dans un rayon de 10 km : 0

Source pour la localisation des sites:
 Ministère de la Culture du Québec, ISAQ

Source cartographique:
 Saint-Malachie 21L/10, édition 5
 Ministère de l'Énergie, des Mines et des Ressources
 Canada, 1981
 Echelle 1: 50 000

Marcel Laliberté
Consultant en archéologie décembre 1993

TABLEAU 6
INVENTAIRE ARCHÉOLOGIQUE - SYNTHÈSE DES ACTIVITÉS
Route 279, Saint-Gervais

SECTEUR	LOCALISATION					TECHN. INVENT.	NB LIGNES SONDAGES	NB SONDAGES		TOPOGRAPHIE	STRATIGRAPHIE	REMARQUES	REFERENCES (plans, photos, etc.)
	Début (KM)	Fin (KM)	Long. (M)	Lar. (M)	Superf.			+	-				
I	3.78	4.04	260	7	1820	I. vis. S. alt.	1	0	28	terrain plat	podzol labouré dans sédiments marins d'argile et de sable	bord ouest de la route ligne de sondage à 2- 3 mètres du fossé	93-MTQ-ML-1.22
III	3.24	3.44	200	7	1400	I. vis. S. alt.	1	0	8	terrain plat	podzol labouré dans sédiments marins d'argile et de sable	bord ouest de la route ligne de sondage à 2- 3 mètres du fossé	93-MTQ-ML-1.20
	3.44	3.60	160	17	2720								
IV	3.34	3.44	100	7	700	I. vis. S. alt.	1	0	16	terrain plat	podzol labouré dans sédiments marins d'argile et de sable	bord est de la route ligne de sondage à 2- 3 mètres du fossé	93-MTQ-ML-1.23
	3.44	3.60	160	17	2720								
VI	3.78	3.93	150	7	1050	I. vis. S. alt.	1	0	16	terrain plat	podzol labouré dans sédiments marins d'argile et de sable	bord est de la route ligne de sondage à 2- 3 mètres du fossé	93-MTQ-ML-1.26
VIII	4.21	4.45	240	7	1680	I. vis. S. alt.	1	0	13	terrain plat	podzol labouré dans sédiments marins d'argile et de sable	bord est de la route ligne de sondage à 2- 3 mètres du fossé	93-MTQ-ML-2.2
IX	4.45	4.77	320	7	2240	I. vis.	0	0	0	terrain plat	podzol labouré dans sédiments marins d'argile et de sable	bord est de la route	93-MTQ-ML-2.5
XI	4.17	4.77	600	7	4200	I. vis.	0	0	0	terrain plat	podzol labouré dans sédiments marins d'argile et de sable	bord ouest de la route	93-MTQ-ML-2.4
Total			2190		18530			0	81				

Figure 22:
Secteur XI, vue générale en direction nord-ouest,
entre le KM 4+200 et 4+400



Figure 23
Secteurs IX (à droite de la route) et X (centre de la photo), vue générale
en direction nord-ouest, entre le KM 4+300 et 4+750



3. LA ROUTE 173, SAINT-GEORGES

3.1 Sites archéologiques

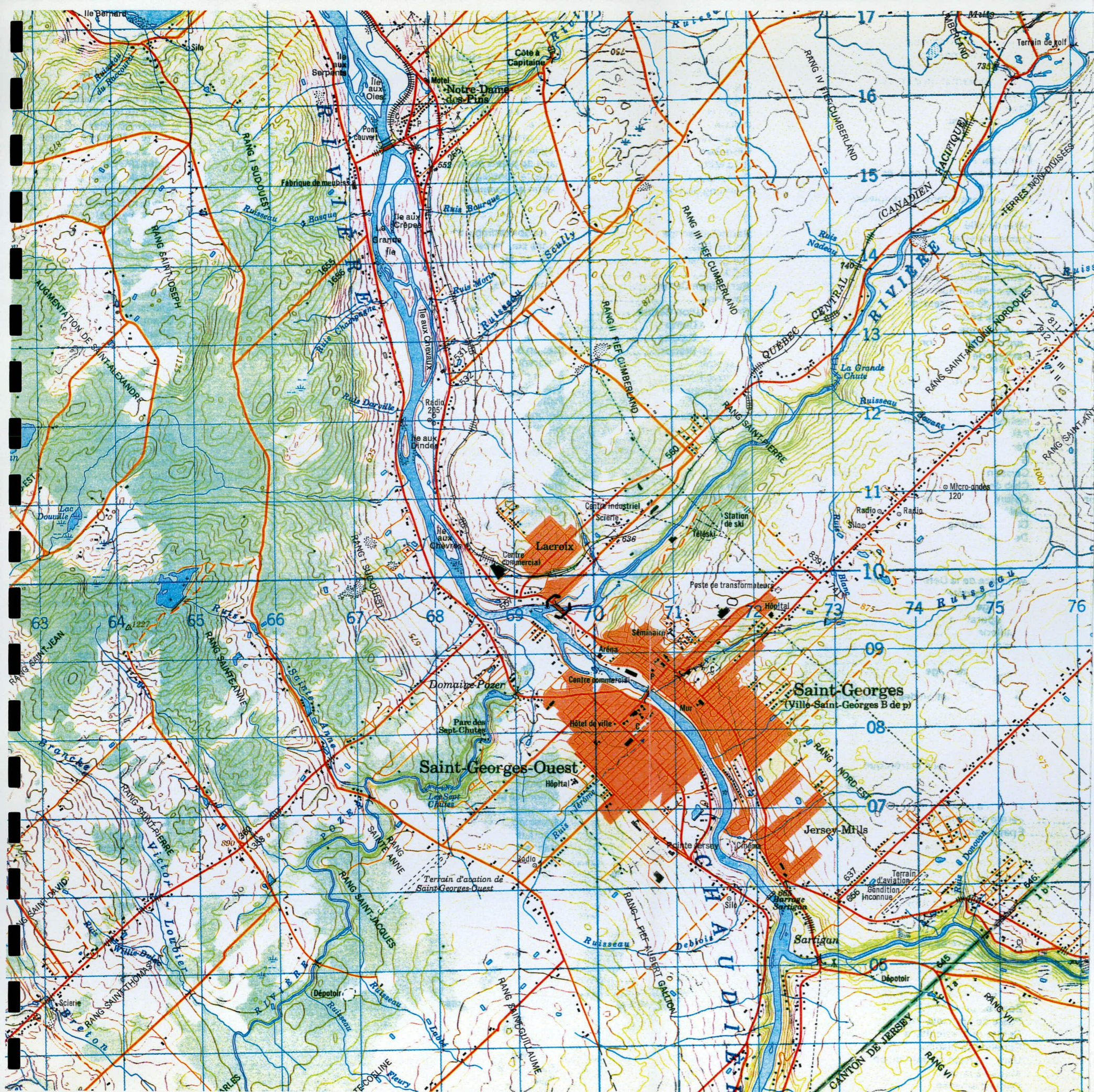
Le fichier de l'inventaire des sites archéologiques du Québec (ISAQ), au ministère de la Culture, ne fait pas mention de sites archéologiques connus dans un rayon de 10 km du projet d'élargissement du pont de la rivière Famine à Saint-Georges

3.2 Inventaire archéologique

Une visite du lieu des travaux a été effectuée avant l'inventaire. Elle a conduit à l'identification de trois (3) secteurs d'investigations, conformément aux normes de la D.E.E.E. du ministère des Transport. L'inventaire a porté sur les trois secteurs (tableau 7). En raison de la perturbation sévère des lieux par l'érosion et par les travaux de construction du pont, les investigations ont été limitées à l'inspection visuelle des espaces décapés ainsi que de la partie du lit de la rivière qui émerge en période de bas niveau de l'eau.

Aucune trace d'activité humaine ancienne *in situ* n'a été décelée dans l'ensemble des secteurs. Des objets variés datant de la fin du XIXe et du XXe siècles ont été observés ici et là dans tous les secteurs mais ceux-ci sont mêlés aux alluvions déposées sur les rives en période de crue ou encore aux matériaux de remplissage déversés sur le bord de la rivière pour asseoir les tabliers du pont actuel.

Hors contexte et largement fragmentés ou endommagés, ces objets ne présentent guère d'intérêt du point de vue culturel et scientifique. Aussi les quelques spécimens collectés à titre d'échantillon lors de l'inventaire ont-ils finalement tous été rejetés.



Gouvernement du Québec
MINISTÈRE DES TRANSPORTS
 Division des études environnementales Est

**ROUTE 173,
 SAINT-GEORGES**

**LOCALISATION DES SITES ARCHÉOLOGIQUES
 ET DÉLIMITATION DU PROJET
 DE CONSTRUCTION**

Sites connus dans un rayon de 10 km : 0

Source pour la localisation des sites:
 Ministère de la Culture du Québec, ISAQ

Source cartographique:
 Beauceville 21L/2, édition 3
 Ministère de l'Énergie, des Mines et des Ressources
 Canada, 1983
 Echelle 1: 50 000

Marcel Laliberté
Consultant en archéologie décembre 1993

TABEAU 7
INVENTAIRE ARCHÉOLOGIQUE - SYNTHÈSE DES ACTIVITÉS
Route 173, Saint-Georges

SECTEUR	LOCALISATION					TECHN. INVENT.	NB LIGNES SONDAGES	NB SONDAGES		TOPOGRAPHIE	STRATIGRAPHIE	REMARQUES	REFERENCES (plans, photos, etc.)
	Début (KM)	Fin (KM)	Long. (M)	Lar. (M)	Superf.			+	-				
I	-	-	30	30	900	I. vis.	0	0	0	terrain plat	perturbée remplissage	bord est de la route	93-MTQ-ML-2. 15 à 18
II	-	-	135	25	3375	I. vis.	0	0	0	terrain valonneux	perturbée alluvions	lit de la rivière	93-MTQ-ML-2.11 à 13
III	-	-	30	30	4275	I. vis.	0	0	0	terrain plat	perturbée remplissage	bord ouest de la route	93-MTQ-ML-2.19
total			195		8550			0	0				

Figure 25:
Secteur II, vue générale des alluvions accumulées dans le lit de la rivière,
en direction nord



Figure 26:
Secteur III, aperçu des pierres et des débris de construction de route
déversés sur la rive, en direction sud



4. LA ROUTE 267, THETFORD-MINES SUD

4.1 Sites archéologiques

Le fichier de l'inventaire des sites archéologiques du Québec (ISAQ), au ministère de la Culture, ne rapporte aucun site archéologique dans un rayon de 10 km du projet routier de la route 267 au sud de Thetford-Mines. Le site le plus proche est à 10.5 km. Trois autres sont situés à moins de 15 km du projet.

Connus sous les numéros de code BIEt-1, BIEt-2, BIEs-2 et BIEs-3, ces sites d'origine préhistorique indéterminée¹ se trouvent sur les rives ouest et est du lac Saint-François.

4.2 Inventaire archéologique

En respectant les normes établies par la D.E.E. du ministère des Transport, trois secteurs d'inventaire ont été identifiés au cours d'un examen préliminaire des espaces affectés par les travaux. L'inventaire a porté sur deux (2) de ces secteurs (tableau 8). Aucune intervention n'a été effectuée dans le secteur III, qui correspond à un terre-plein et une section de la route qui seront démolis lors des travaux de réaménagement de l'intersection de la route 267 et du chemin du Barrage.

Les méthodes d'investigation des secteurs d'inventaire du projet de la route 267 se comparent à celles utilisées dans les autres projets (1.1.2).

Un total de trente-deux (32) sondages ont été effectués dans les deux secteurs investigués. Aucune trace d'activité humaine ancienne n'a été décelée.

Dans le secteur I, qui correspond au nouveau tracé du chemin du Barrage, quelques sondages ont révélé des perturbations reliées à des travaux de drainage et de déboisement en bordure de la route actuelle. Chez la plupart toutefois, le sol présente un profil net de podzol, dans une matrice de till glaciaire (sable limoneux mêlé à du gravier et des blocs).

Dans le secteur II, le sol est quelque peu différent. Il se compose d'une bonne proportion de litière et d'humus. Ceux-ci reposent sur de l'argile, des sédiments qui se sont déposés à une époque ancienne où un lac recouvrait sans doute une partie de la région. Des traces de labour, d'épandage des déblais du fossé et de remaniements divers ont été notées dans plusieurs sondages.

1 Morin, B., 1977: *Reconnaissance archéologique au lac Saint-François*, MAC, rapport inédit, 33 p.

Gouvernement du Québec
MINISTÈRE DES TRANSPORTS
Division des études environnementales Est

ROUTE 267
THETFORD-MINES SUD

LOCALISATION DES SITES ARCHÉOLOGIQUES
ET DÉLIMITATION DU PROJET
DE CONSTRUCTION

Sites connus dans un rayon de 10 km : 0

Source pour la localisation des sites:

Ministère de la Culture du Québec, ISAQ

Source cartographique:

Thetford Mines 21L/3, édition 6
Ministère de l'Énergie, des Mines et des Ressources
Canada, 1990
Echelle 1: 50 000

Marcel Laliberté
Consultant en archéologie

décembre 1993

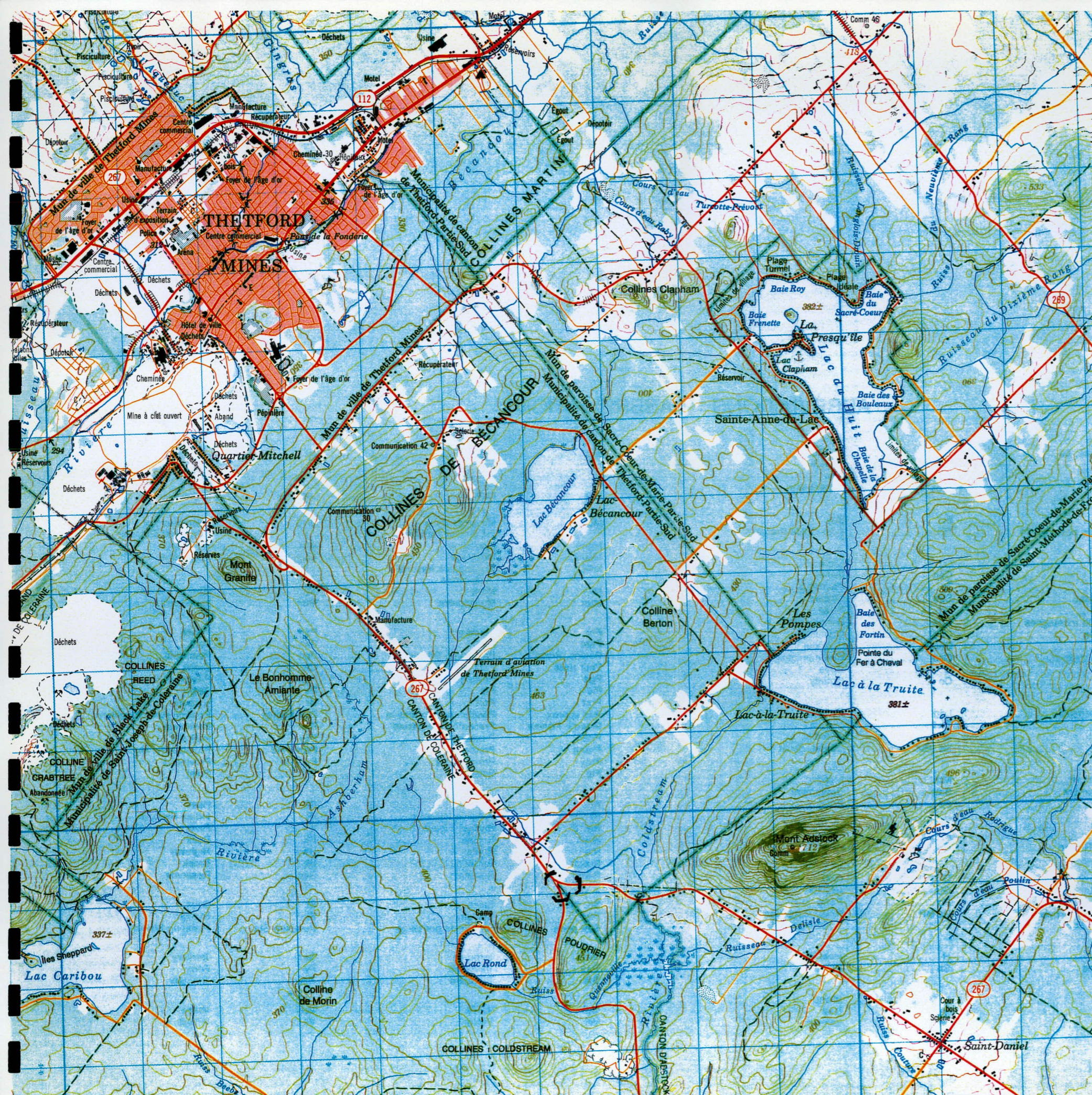


TABLEAU 8
INVENTAIRE ARCHÉOLOGIQUE - SYNTHÈSE DES ACTIVITÉS
Route 267, Thetford-Mines

SECTEUR	LOCALISATION					TECHN. INVENT.	NB LIGNES SONDAGES	NB SONDAGES		TOPOGRAPHIE	STRATIGRAPHIE	REMARQUES	REFERENCES (plans, photos, etc.)
	Début (KM)	Fin (KM)	Long. (M)	Lar. (M)	Superf.			+	-				
I	11.70	11.90	200	25	5000	I. vis. S. alt.	2	0	16	terrain plat (bosselé au sud)	podzol dans une matrice de till	lignes de sondages à l'ouest de la route du Barrage actuelle	93-MTQ-ML-2. 7
II	0.22	0.60	400	10	4000	I. vis. S. alt.	1	0	16	terrain plat	podzol dans une matrice d'argile	ligne de sondage à ± 1 m. du bord du fos- sé, sud de la 267	93-MTQ-ML-2.8 et 9
total			600		9000			0	32				

Figure 28:
Secteur II, vue générale de la zone sondée en direction sud-est,
entre le KM 0+220 et 0+600



Figure 29:
Secteurs I (zone boisée en arrière plan) et III (terre-plein sur la gauche,
vue générale en direction sud, entre le KM 11+700 et 11+800



5. AUTOROUTE 20, ECHANGEUR 311, À BERNIERE

5.1 Sites archéologiques

Sur la rive sud du fleuve et dans un rayon de 5 kilomètres du projet, pas moins de neuf sites archéologiques sont répertoriés au fichier de l'inventaire des sites archéologiques du Québec (ISAQ), du ministère de la Culture. Dans un rayon de 10 km, le nombre de sites augmente à 17, toujours sur la seule rive sud du fleuve (tableau 9).

Portant les numéros de code CeEu-13 et CeEt-5, 10 à 12, 211 à 213, 470, 471, 481, 482, 557, 565, 622, 679 et 680, ces sites sont d'origine préhistorique pour la plupart et de périodes très diversifiées, allant du Paléo-indien tardif jusqu'au Sylvicole supérieur¹. Outre les vestiges préhistoriques, trois sites ont livré des traces d'une occupation euro-québécoise (CeEt-211, 212 et 213). Un seul site (CeEt-557), localisé dans la ville de Charny, se rapporte exclusivement à une occupation euro-québécoise qui remonte tout au plus au XIXe siècle.

Neuf (9) sites sont localisés dans le même bassin hydrographique que la zone affectée par le projet de l'échangeur 311, celui de la rivière Chaudière. Les huit (8) autres sont situés dans le bassin de la rivière Etchemin.

- 1 CERANE Inc., 1990: *Surveillance archéologique de l'implantation du réseau électrique souterrain dans les secteurs Orléans, Lévis, Beauce et Thetford en 1987*, Hydro-Québec, région Montmorency, rapport inédit, 203 p.
- Chrétien, Y. 1992: *Première expertise 1992 sur le site Désy (CeEt-622) à Saint-Romuald*, MAC, rapport inédit, 38 p.
- Dumont, J. 1985: *Saint-Romuald, rapport d'activités archéologiques, 1984*, MAC, rapport inédit, 37 p.
- Dumont, J. 1989: *Ville de Saint-Nicolas, étude de potentiel archéologique et résultats de l'inventaire*, Ville de Saint-Nicolas, rapport inédit, 28 p.
- Dumont, J. 1989a: *Ville de Saint-Romuald, étude de potentiel archéologique et résultats de l'inventaire*, Ville de Saint-Romuald, rapport inédit, 35 p.
- Gaumond, M. 1968: *Trois ateliers de taille préhistoriques au Québec: Sillery, St-Romuald, Vieux-Fort*, MAC, rapport inédit, n.p.
- Gaumond, M. 1991: *Notes sur le site CeEt-622, Saint-Romuald*, MAC, manuscrit, 1 p.
- Laliberté, M. 1991: *Fouilles archéologiques sur deux sites paléo-indiens potentiels à Saint-Romuald, 1990*, MAC, rapport inédit, 40 p.
- Laliberté, M. 1992a: *Notes sur les sites CeEt-679 et 680 dans le Parc des Chutes de la Chaudière*, Min. de la Culture, 2 p.
- Laliberté, M. 1992b: *Surveillance archéologique des travaux de prolongement de la rue Barrette à Saint-Romuald, 1992*, Ville de Saint-Romuald, rapport inédit, 5 p.
- Laliberté, M. 1992c: *CeEt-481, site du Paléo-indien tardif à Saint-Romuald, bilan des excavations de l'été 1992*, MAC/Ville de Saint-Romuald, rapport inédit, 53 p.
- Laliberté, M. 1992d: *Le site paléoindien CeEt-482 de Saint-Romuald, bilan des recherches archéologiques de 1991*, MAC/Ville de Saint-Romuald, rapport inédit, 52 p.
- Morin, B. 1976: *Reconnaissance archéologique dans la région de la rivière Chaudière, été 1975*, MAC, manuscrit, 23 p.
- Taillon, H. 1991: *Les Amérindiens sur la Chaudière, reconnaissance archéologique (été 1990)*, MRC des Chutes-de-la-Chaudière, rapport inédit, 94 p.

5.2 Inventaire archéologique

Un seul secteur d'inventaire a été identifié par la D.E.E.E. du ministère des Transports dans l'aire affectée par le projet (tableau 10). Les investigations ont porté sur l'ensemble du secteur à l'exception de zones mal drainées envahies par les eaux de pluie. Ont été exclus également les espaces exploités autrefois comme sablière et qui présentement servent de site d'entreposage pour des déchets variés, principalement des débris de démolition de route. Un peu plus de 40% de la surface du secteur d'inventaire s'est finalement avérée impropre à une investigation archéologique.

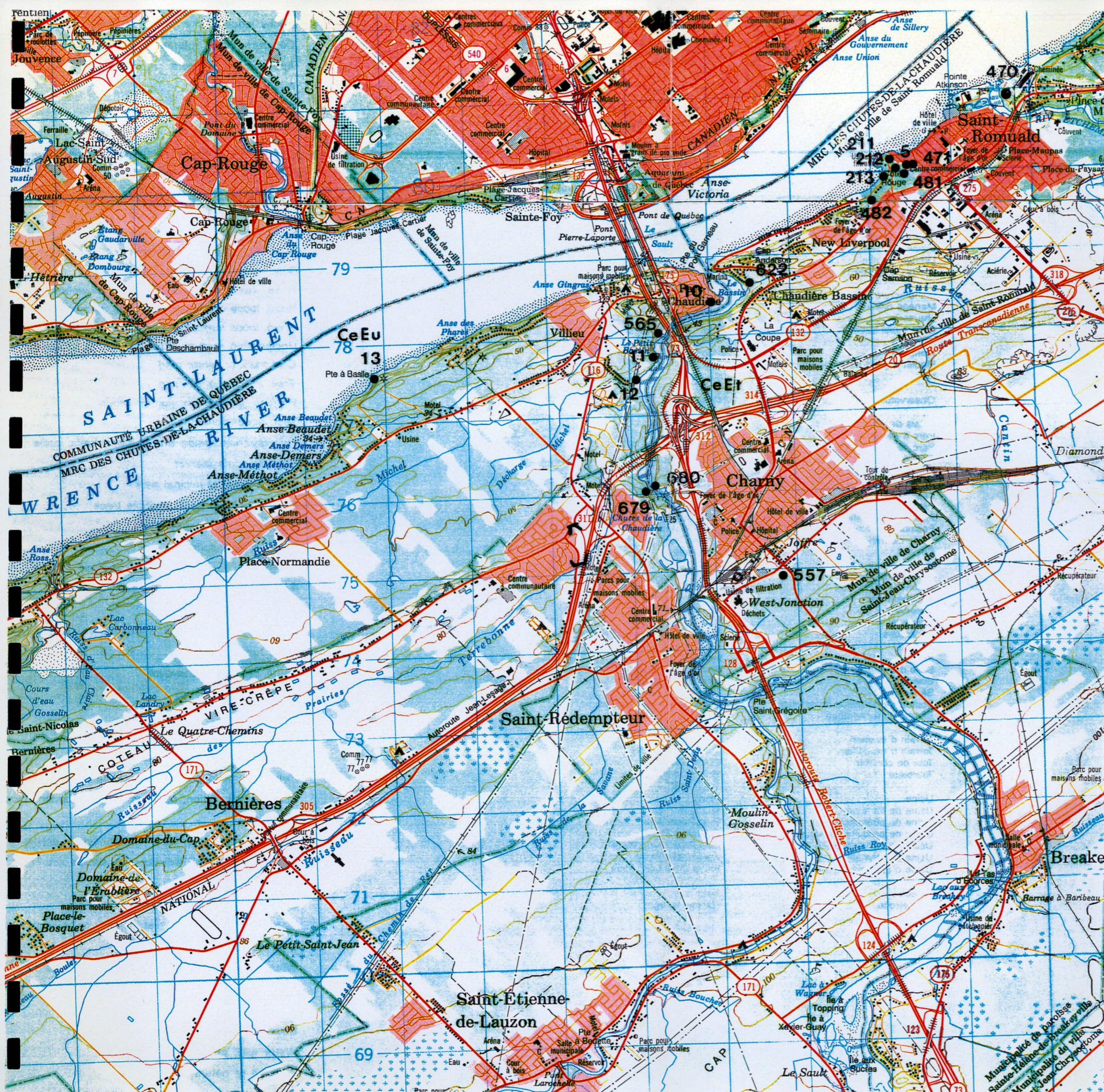
Les méthodes d'inventaire sont les mêmes que celles utilisées dans les autres projets (1.1.2).

Un total de soixante et sept (67) sondages ont été effectués dans la partie du secteur qui n'était pas inondée ou perturbée au moment de l'inventaire. Aucune trace d'activité humaine ancienne n'a été décelée.

Les sondages ont révélé un sol sablonneux dans la partie nord et nord-est du secteur d'inventaire et un sol plutôt argileux, mêlé à une faible quantité de sable dans la partie centrale. Aux abords du cours d'eau, qui marque la limite sud du secteur d'inventaire, le sol est plutôt limoneux mais à quelques dizaines de mètres vers le nord le sable est déjà plus abondant.

Des traces de labour apparaissent dans presque tous les sondages de la partie nord et est du secteur d'inventaire. Vers le sud, le sol ne semble pas avoir été cultivé puisqu'on retrouve dans les sondages les horizons supérieurs d'un podzol. A certains endroits, ces couches sont toutefois absentes, sans doute par suite de travaux de terrassement effectués aux abords de l'autoroute 20.

D'après les marques laissées dans le paysage, on peut estimer autour d'un mètre l'épaisseur de la couche de sable qui a été enlevée dans la partie centrale et la partie ouest du secteur d'inventaire. Ce dépôt d'alluvions fluvio-glaciaires a été exploité jusqu'au niveau des argiles marines après quoi la sablière a été abandonnée. Celle-ci s'étendait vers le nord jusqu'aux abords d'une résidence qui a été démolie ou déplacée mais dont les fondations et celles de bâtiments connexes sont encore visibles en surface. Vers l'ouest, la sablière s'étendait jusqu'à la rue Olivier et vers le sud elle s'arrêtait au niveau de la zone humide où affleurent les argiles marines.



Gouvernement du Québec
MINISTÈRE DES TRANSPORTS
 Division des études environnementales Est

**AUTOROUTE 20, ÉCHANGEUR 311,
 BERNIÈRE, 1993**

**LOCALISATION DES SITES ARCHÉOLOGIQUES
 ET DÉLIMITATION DU PROJET
 DE CONSTRUCTION**

Sites connus dans un rayon de 10 km : 17

- | | |
|----------|----------|
| CeEu-13 | CeEt-470 |
| CeEt-5 | CeEt-471 |
| CeEt-10 | CeEt-481 |
| CeEt-11 | CeEt-482 |
| CeEt-12 | CeEt-557 |
| CeEt-211 | CeEt-565 |
| CeEt-212 | CeEt-622 |
| CeEt-213 | CeEt-679 |
| | CeEt-680 |

Source pour la localisation des sites:
 Ministère de la Culture du Québec, ISAQ

Source cartographique:
 Charny 21L/11, édition 7
 Québec 21 L/14, édition 8
 Ministère de l'Énergie, des Mines et des Ressources
 Canada, 1988 et 1990
 Echelle 1: 50 000

Marcel Laliberté
Consultant en archéologie décembre 1993

TABLEAU 9a
SITES ARCHÉOLOGIQUES
Autoroute 20, échangeur 311, Bernière

SITE	DISTANCE DU PROJET	IDENTIFICATION CULTURELLE	FONCTION(S) DU SITE	LOCALISATION INFORMELLE	BASSIN HYDROGRAPHIQUE	ALTITUDE	REFERENCE
CeEu-13	3.0 km	amérindien préhistorique indéterminé	indéterminée	rive sud du fleuve, entre l'Anse Beudet et l'Anse des phares à Saint-Nicolas	rivière Chaudière	indéterminée	Dumont, 1989
CeEt-5	6.2 km	amérindien préhistorique indéterminé	indéterminée	section de l'ancienne rue Barrette qui tourne vers l'est - Saint-Romuald	rivière Etchemin	20 m/mer	Gaumond, 1965 Dumont, 1985 Laliberté, 1992b
CeEt-10	3.2 km	amérindien préhistorique indéterminé	indéterminée	embouchure rivière Chaudière rive ouest - Saint-Nicolas	rivière Chaudière	30 m/rivière	Morin, 1976
CeEt-11	2.4 km	amérindien préhistorique indéterminé	indéterminée	embouchure rivière Chaudière rive ouest - Saint-Nicolas	rivière Chaudière	30 m/rivière	Morin, 1976
CeEt-12	2.0 km	amérindien préhistorique indéterminé	indéterminée	embouchure rivière Chaudière rive ouest - Saint-Nicolas	rivière Chaudière	10 m/rivière	Morin, 1976
CeEt-211	6.1 km	préhistorique indéterminé et euro-québécois	indéterminée	est du village de Saint-Romuald	rivière Etchemin	17 m/mer	Dumont, 1985
CeEt-212	6.0 km	préhistorique Sylvicole sup. et euro-québécois	indéterminée	est du village de Saint-Romuald	rivière Etchemin	17 m/mer	Dumont, 1985
CeEt-213	5.9 km	préhistorique indéterminé et euro-québécois	indéterminée	partie est de l'Anse Benson Saint-Romuald	rivière Etchemin	indéterminée	Dumont, 1985
CeEt-470	7.6 km	préhistorique Sylvicole ind.	chasse et pêche	embouchure de la rivière Etchemin rive est - Saint-Romuald	rivière Etchemin	12 m/mer	Dumont, 1989
CeEt-471	6.1 km	amérindien préhistorique indéterminé	indéterminée	du côté Est de la Côte Rouge Saint-Romuald	rivière Etchemin	20 m/mer	Dumont, 1989
CeEt-481	6.0 km	préhistorique, Paléo-indien, Archaïque et Sylvicole	indéterminée	du côté Est de la Côte Rouge Saint-Romuald	rivière Etchemin	24 m/mer	Dumont, 1989 Laliberté, 1991, 1992c
CeEt-482	5.5 km	préhistorique, Paléo-indien	indéterminée	du côté ouest de la Côte Rouge Saint-Romuald	rivière Etchemin	24 m/mer	Dumont, 1989 Laliberté, 1991, 1992d

TABLEAU 9b
SITES ARCHÉOLOGIQUES
Autoroute 20, échangeur 311, Bernière

SITE	DISTANCE DU PROJET	IDENTIFICATION CULTURELLE	FONCTION(S) DU SITE	LOCALISATION INFORMELLE	BASSIN HYDROGRAPHIQUE	ALTITUDE	REFERENCE
CeEt-557	2.6 km	euro-qubécois (1800-1950)	indéterminée	Rues du Viaduc et de la Halte Charny	rivière Chaudière	indéterminée	CERANE, 1990
CeEt-565	2.6 km	préhistorique, Archaïque	indéterminée	rive ouest de la rivière Chaudière ± 1 km de l'embouchure	rivière Chaudière	10 m/mer	Taillon, 1991
CeEt-622	3.7 km	préhistorique, Sylvicole inférieur et supérieur	indéterminée	rive Est de la Chaudière, 0.5 km de l'embouchure	rivière Chaudière	10 m/mer	Chrétien, 1992
CeEt-679	0.9 km	amérindien préhistorique indéterminé	indéterminée	rive ouest de la Chaudière, parc des Chutes de la Chaudière	rivière Chaudière	indéterminée	Laliberté, 1992a
CeEt-680	1.2 km	amérindien préhistorique indéterminé	indéterminée	rive est de la Chaudière, parc des Chutes de la Chaudière	rivière Chaudière	indéterminée	Laliberté, 1992a

TABLEAU 10
INVENTAIRE ARCHÉOLOGIQUE - SYNTHÈSE DES ACTIVITÉS
Autoroute 20, échangeur 311, Bernière

SECTEUR	LOCALISATION					TECHN. INVENT.	NB LIGNES SONDAGES	NB SONDAGES		TOPOGRAPHIE	STRATIGRAPHIE	REMARQUES	REFERENCES (photos, etc.)
	Début (KM)	Fin (KM)	Long. (M)	Lar. (M)	Superf.			+	-				
I	0.95	1.40	450	40 (0.95 à 1.10) ±75 (1.10 à 1.40)	6000 22500	I. vis. S.alt.	4	0	67	terrain plat	podzol décapé dans matrice de sable li- moneux-partie sud; podzol labouré dans matrice d'argile- partie centrale; podzol labouré dans matrice de sable- partie nord	lignes de sondage discontinues, dis- tantes de 15 m. à partir de 2 à 3 m. de la limite est du secteur surface non sondée de ± 12000 m.c.	93-MTQ-ML-3. 16 à 19
total			450		28500			0	67				

Figure 29:
Secteurs I (zone boisée en arrière plan) et III (terre-plein sur la gauche,
vue générale en direction sud, entre le KM 11+700 et 11+800



Figure 32:
Secteur I, stratigraphie d'un sondage montrant un profil de podzol labouré
dans une matrice de sable



6. CONCLUSION ET RECOMMANDATIONS

Un inventaire archéologique de sept projets routiers a été effectué au cours des mois de juin et octobre 1993 afin de vérifier la présence ou l'absence de sites archéologiques préhistoriques et/ou historiques dans les limites des emprises des projets.

Un huitième projet a fait l'objet d'une inspection préliminaire au terme de laquelle aucun des secteurs géographiques identifiés n'a été sélectionné pour l'inventaire en vertu des critères d'évaluation de la D.E.E.E du ministère des Transports.

Dans le cadre de l'inventaire, une inspection visuelle a été menée dans tous les secteurs sélectionnés et des sondages ont de plus été effectués dans les secteurs où la seule inspection de surface ne permettait pas de juger de manière satisfaisante de la présence ou de l'absence de traces d'occupation humaine. Un total de 350 sondages ont ainsi été réalisés dans l'ensemble des projets.

Ces diverses investigations n'ont révélé aucune trace d'occupation ancienne, qu'elle soit amérindienne ou euro-canadienne, dans les limites des emprises de l'un ou l'autre des projets. Il y a donc à peu près pas de chance de rencontrer des sites archéologiques dans les espaces touchés par les projets et l'impact des travaux de construction sur les ressources archéologiques devrait être nul.

Cependant, comme les méthodes et techniques d'inventaire en archéologie ne sont pas infaillibles, il faudrait aviser les autorités compétentes des chantiers de construction de la possibilité, si minime soit-elle, d'une découverte fortuite de vestiges archéologiques. Advenant une telle découverte, celle-ci devrait être signalée sans délai à la D.E.E.E. du ministère des Transports et les travaux devraient être interrompus jusqu'à ce que des évaluations soient effectuées.

ANNEXE

CATALOGUE DES PHOTOGRAPHIES

CATALOGUE DES PHOTOGRAPHIES
Inventaire archéologique, route 175, rivière Cachée
MTQ-93-ML-3

CLICHE	DESCRIPTION	ORIENTATION
1	secteur I, stratigraphie d'un sondage de la ligne 1	nord
2	ibid	nord
3	ibid	nord
4	ibid	nord
5	ibid	nord
6	ibid	nord
7	secteur I, vue générale, km 84+900	nord
8	secteur II, stratigraphie d'un sondage de la ligne 1, sur centre ligne	nord
9	ibid	nord
10	secteur II, vue générale du centre ligne déboisé, km 85+530	sud
11	secteur II, vue générale du centre ligne déboisé, km 85+530	nord
12	secteur II, stratigraphie d'un sondage de la ligne 2, sur centre ligne	nord
13	secteur II, vue générale prise de la route 175, km 85+300	sud-est
14	secteur II, vue générale prise de la route 175, km 85+300	nord-est
15	secteur I, vue générale prise de la route 175, km 85+300	sud-ouest

CATALOGUE DES PHOTOGRAPHIES
Inventaire archéologique, route 175, Côte d'un Mille
MTQ-93-ML-1

CLICHE	DESCRIPTION	ORIENTATION
17	Secteurs I (arrière plan) et II (talus escarpé) vus du centre ligne	nord
18	Secteurs II (avant plan) et III (arrière plan) vus du centre ligne	sud
19	Secteur IV, vue générale prise du centre ligne	nord
20	Secteur IV, vue générale prise du centre ligne	sud

CATALOGUE DES PHOTOGRAPHIES
Inventaire archéologique, route 175, Lac l'Espérance
MTQ-93-ML-1

CLICHE	DESCRIPTION	ORIENTATION
9	Secteur V, vue générale de la tourbière s'étendant au-delà de la route	est
10	ibid	ouest
11	Secteur VI, vue générale	sud
12	Secteur VII, vue générale	sud
13	Secteur VIII, vue générale	nord
14	Secteur II, vue générale	nord
15	Secteur III, vue générale	nord
16	Secteur IV, vue générale	sud

CATALOGUE DES PHOTOGRAPHIES
Inventaire archéologique, route 175, Lac Jacques-Cartier
MTQ-93-ML-1

CLICHE	DESCRIPTION	ORIENTATION
2	Secteur II, vue générale, en arrière plan les secteurs III (gauche de la route), V et VI (droite de la route), km 2+750	nord
3	Secteur I, vue générale prise au km 2+700	nord
4	Secteur IV, vue générale montrant champ de blocs et étalement du talus de l'accotement hors de l'emprise	sud
5	ibid	nord
6	Secteur III, vue générale de la section humide	nord
7	Secteur V, vue générale	nord
8	Secteur VI, vue générale	nord

CATALOGUE DES PHOTOGRAPHIES
Inventaire archéologique, route 279, Saint-Gervais
MTQ-93-ML-1 et 2

CLICHE	DESCRIPTION	ORIENTATION
1.21	Secteur III, vue générale	sud
1.22	Secteur II, vue de la section nivelée	nord
1.23	Secteur I (en arrière plan) et haut de pente nivelé du secteur II	nord
1.24	Secteur IV, vue générale	sud
1.25	Secteurs I (avant plan) et II (pente empierrée et embroussaillée)	sud
1.26	Secteur V, pente boisée	sud
1.27	Secteur VI, vue générale	nord
2.2	Secteur VI, vue en oblique du sondage ayant rapporté des débris de démolition d'une habitation du XXIème siècle	est
2.3	Secteurs VII et XII, habitations, au nord de l'intersection	nord
2.4	Secteur VIII, vue générale	nord
2.5	Secteur IX, vue générale	nord
2.6	Secteur X, vue générale	nord
2.7	Secteur XI, vue générale	nord

CATALOGUE DES PHOTOGRAPHIES
Inventaire archéologique, route 173, Saint-Georges
MTQ-93-ML-2

CLICHE	DESCRIPTION	ORIENTATION
12	Secteur II, vue générale	ouest
13	Secteur II, vue générale	nord
14	Secteur II, vue générale	ouest
15	Secteur II, vue générale	nord
16	Secteur I, remplissage du côté est du pont	nord
17	Secteur I, remplissage du côté ouest du pont	nord
18	Secteur I, stationnement en voie d'aménagement, côté ouest du pont	ouest
19	Secteur I, stationnement aménagé, côté est du pont	nord
20	Secteur III, remplissage du côté ouest du pont	sud

CATALOGUE DES PHOTOGRAPHIES
Inventaire archéologique, route 267, Thetford-Mines
MTQ-93-ML-2

CLICHE	DESCRIPTION	ORIENTATION
8	Secteur I, vue générale	nord-est
9	Secteur II, vue générale	sud-est
10	Secteur II, vue générale	nord-ouest
11	Secteurs I (arrière plan) et III (terre plein), vue générale	ouest

CATALOGUE DES PHOTOGRAPHIES
Inventaire archéologique, autoroute 20, Bernière
MTQ-93-ML-3

CLICHE	DESCRIPTION	ORIENTATION
16	Secteur I, vue générale prise au km 1+200	sud
17	Secteur I, vue générale prise au km 1+200	nord
18	Secteur I, stratigraphie, un podzol labouré dans une matrice de sable	ouest
19	ibid	ouest
20	ibid	ouest

MINISTÈRE DES TRANSPORTS



QTR A 128 261