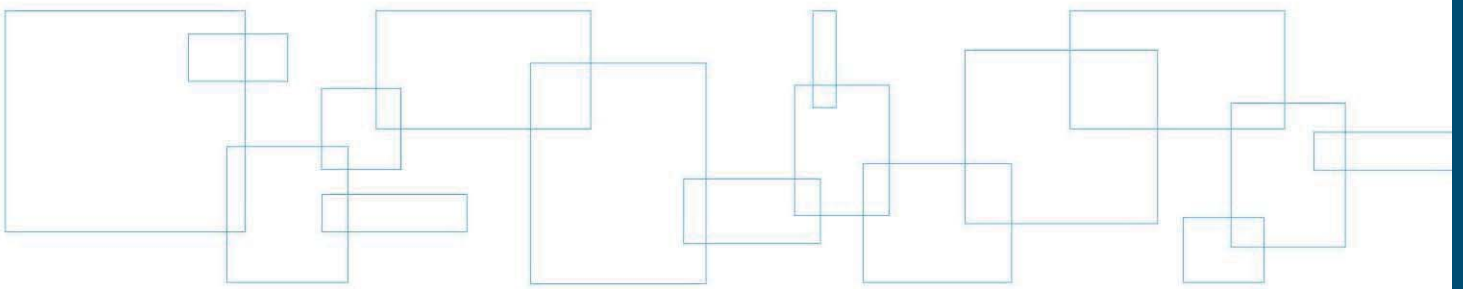


**Annexe I**  
**Description des**  
**cours d'eau des**  
**quadrants NE et**  
**SE de**  
**l'intersection**  
**A-640/route 335**





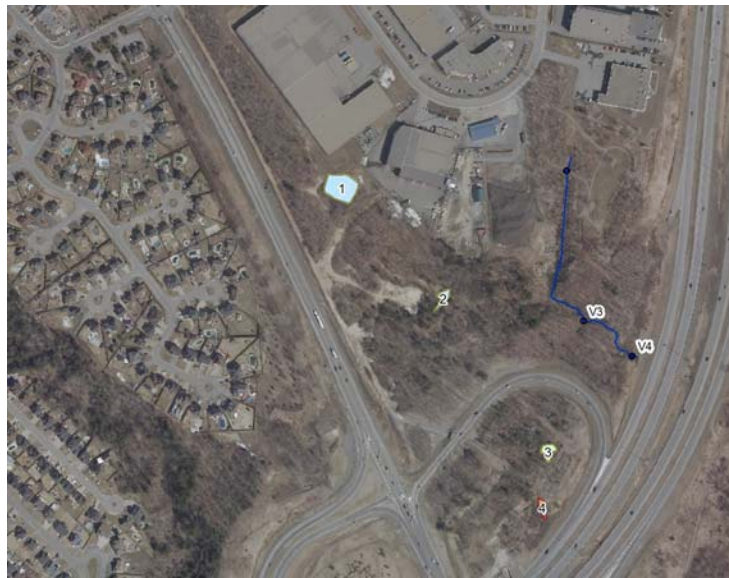
# Annexe I

## Description des cours d'eau des quadrants NE et SE de l'intersection A-640/route 335

### Cours d'eau 1 : Quadrant NE de l'Intersection A-640/route 335

Le cours d'eau 1 (figure 1) est un cours d'eau permanent qui prenait sa source à l'endroit où se situe actuellement le parc industriel, d'après les données de la BDTQ. Il est alimenté par un émissaire pluvial. Son littoral est dénudé et ses rives sont typiques du bois adjacents. Elles sont dominées par l'érable à sucre et le chêne rouge avec un sous-bois assez ouvert comprenant quelques fougères, du carex et du tussilage (tableau 1, V3). Au point V3, la largeur du cours d'eau est de 5 m. Le 24 septembre 2013, la profondeur d'eau était de 0,2 m et la vitesse de 0,2 m/s.

À son extrémité aval (près du fossé de l'autoroute 640), il est envahi par le phragmite (tableau 1, V4).



Cours d'eau CE2 au point V3 (vue vers l'aval) – 24 septembre 2013



Figure 1 : Cours d'eau (CE1) du quadrant NE de l'intersection A-640/route 335



## Cours d'eau 2 : Quadrant SE de l'Intersection A-640/route 335

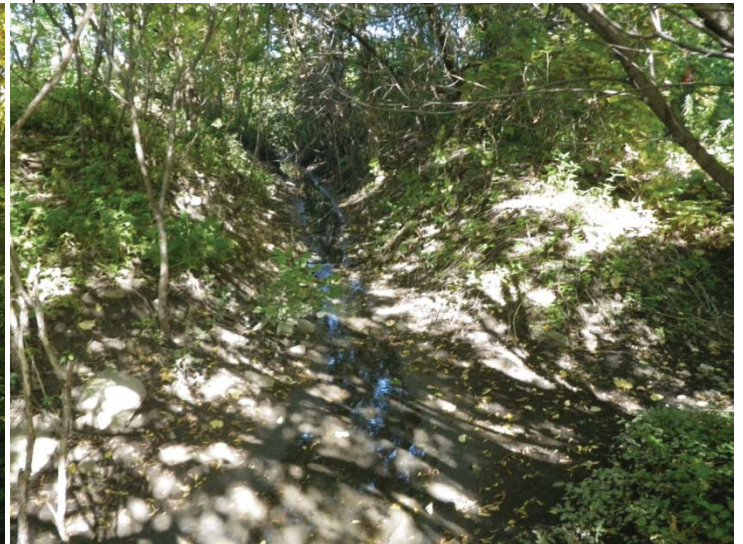
Le cours d'eau 2 (figure 2) qui longe le développement résidentiel au sud du quadrant SE de l'A-640/route 335 est partiellement canalisé et se poursuit sous le quartier résidentiel. La portion nord du tracé apparaissant sur l'orthophoto constitue probablement son lit original (avant d'être canalisé) et est maintenant complètement asséchée (présence de plantes terrestres). Deux portions seulement restent ouvertes et en eau. La première (segment nord, figure 2) se situe à la sortie d'un ponceau. Le cours d'eau à cet endroit est plus large (5 m) et assez profond (25 cm d'eau). Le relevé de végétation a été fait dans la portion la plus longue et la plus au sud (segment sud, figure 2). Le cours d'eau y est plus étroit (2 m) et la profondeur d'eau était de 10 cm. Alors que le littoral est dénudé, les rives de ce segment sont boisées et dominées par l'érable à giguère avec un sous-bois de cerisier de Virginie et de framboisier et une strate herbacée qui comprend la valériane, l'anthriscus des bois et un peu de roseau commun (V1, tableau 1).



Segment nord à la sortie d'un ponceau avec mur de soutènement (vue vers le sud) – 24 septembre 2013



Segment sud (point V1; vue vers le nord ou amont) – 24 septembre 2013



**Figure 2 : Cours d'eau (CE2) résiduel du quadrant SE de l'intersection A-640/route 335**

Tableau 1 : Liste des espèces végétales identifiées sur la rive des cours d'eau

Localisation			QUADRANT NE A-640/335 Portion aval du CE1	QUADRANT NE A-640/335 Extrémité aval près de l'A-640	QUADRANT SE A-640/335 Extrémité sud du cours d'eau
Espèces			CE1-V3	CE1-V4	CE2-V1
Nom latin	Nom français	Plantes hydrophiles <sup>1</sup>	Rive	Rive	Rive
<b>Strate arborescente (essences ligneuses &gt; 4 m)</b>			<b>5<sup>2</sup></b>	-	<b>5</b>
<i>Acer rubrum</i>	Érable rouge	FACH	1		
<i>Acer negundo</i>	Érable à giguère				4
<i>Acer saccharum</i>	Érable à sucre		3		
<i>Fagus grandifolia</i>	Hêtre à grandes feuilles		1		
<i>Fraxinus americana</i>	Frêne d'Amérique		1		
<i>Populus deltoides</i>	Peuplier deltoïde	FACH			1
<i>Quercus rubra</i>	Chêne rouge		3		
<i>Rhus typhina</i>	Vinaigrier				2
<b>Strate arbustive (essences ligneuses &lt; 4 m)</b>			<b>2</b>	<b>1</b>	<b>3</b>
<i>Acer rubrum</i>	Érable rouge	FACH	1		
<i>Acer saccharum</i>	Érable à sucre		1		
<i>Acer pensylvanicum</i>	Érable de Pennsylvanie		+		
<i>Alnus incana subsp. rugosa</i>	Aulne rugueux	FACH		+	
<i>Cornus stolonifera</i>	Cornouiller stolonifère	FACH			1
<i>Fraxinus americana</i>	Frêne d'Amérique		1		
<i>Lonicera canadensis</i>	Chèvrefeuille du Canada				1
<i>Prunus virginiana</i>	Cerisier de Virginie				3
<i>Rhamnus cathartica</i>	Nerprun cathartique				1
<i>Rubus alleghaniensis</i>	Ronce des Alléghanys			1	
<i>Rubus idaeus subsp. strigosus</i>	Framboisier sauvage				2
<i>Salix sp.</i>	Saule	FACH			
<i>Ulmus americana</i>	Orme d'Amérique	FACH			1
<i>Vitis riparia</i>	Vigne de rivage	FACH		+	1
<b>Strate herbacée</b>			<b>5</b>	<b>5</b>	<b>4</b>
<i>Anemone canadensis</i>	Anémone du Canada				1
<i>Anthriscus sylvestris</i>	Anthriscus des bois				2
<i>Carex sp.</i>	Carex		1		
<i>Clematis virginiana</i>	Clématite de Virginie				1
<i>Dryopteris goldiana</i>	Dryoptère de Goldie		1		
<i>Equisetum arvense</i>	Prêle des champs				1
<i>Equisetum hyemale</i>	Prêle d'hiver		1		
<i>Eutrochium maculatum var. maculatum</i>	Eupatoire maculée	FACH			
<i>Fragaria virginiana</i>	Fraisier de Virginie			2	
<i>Geum aleppicum</i>	Benoîte d'Alep			1	
<i>Lysimachia ciliata</i>	Lysimachie ciliée	FACH			1
<i>Maianthemum canadense</i>	Maianthème du Canada		1		
<i>Onoclea sensibilis</i>	Onoclée sensible	FACH		+	
<i>Phragmites australis subsp. australis</i>	Roseau commun	FACH		4	1
<i>Pteridium aquilinum</i>	Fougère-aigle		1	2	
<i>Solidago altissima</i>	Verge d'or élevée			3	
<i>Solidago rugosa</i>	Verge d'or rugueuse			1	
<i>Tussilago farfara</i>	Tussilage pas-d'âne		+	1	1
<i>Typha latifolia</i>	Quenouille à feuilles larges	OBL	+		
<i>Valeriana officinalis</i>	Valériane officinale				3

<sup>1</sup> FACH : Plantes facultatives des milieux humides; OBL: Plantes obligées des milieux humides

Source: Ministère du Développement durable, de l'Environnement et des Parcs, Québec, 2008.

Politique de protection des rives, du littoral et des plaines inondables, Note explicative sur la ligne naturelle des hautes eaux : la méthode botanique experte, 8 p. + annexes

<sup>2</sup> Abondance-dominance des espèces végétales (recouvrement)

+: traces

1: < 5%

2: 5 à 25%

3: 26 à 50%

4: 51 à 75%

5: 76 à 100%

