

Evaluation du Service Aérien Gouvernemental

Annexes



Gouvernement du Québec
Ministère des Transports
Direction de la programmation

CANQ
TR
BSM
190
V.2

49921

Evaluation du Service Aérien Gouvernemental

Annexes

MINISTÈRE DES TRANSPORTS
CENTRE DE DOCUMENTATION
700, BOUL. RENÉ-LÉVESQUE EST,
21^e ÉTAGE
QUÉBEC (QUÉBEC) CANADA
31R 5H1



Gouvernement du Québec
Ministère des Transports
Direction de la programmation

NOVEMBRE 1986

CANQ
TR
BSM
190
V. 2

LISTE DES ANNEXES

Annexe 1	Description des aéronefs	1
Annexe 2 A	Dépenses et revenus d'opération des aéronefs du SAG Total 1984-85	3
Annexe 2 B	Dépenses et revenus d'opération des aéronefs du SAG Total 1985-86	4
Annexe 3 A	Personnel du SAG, postes autorisés Nombre total des employés	5
Annexe 3 B	Organigramme administratif SAG	6
Annexe 4	Service aérien gouvernemental Dépenses 1984-85 et 1985-86	7
Annexe 5 A	Tarifcation, Base 1981-82	8
Annexe 5 B	Fonds renouvelable au SAG	9
Annexe 6	Évolution annuelle des cas d'évacuation par région, 1982-85	10
Annexe 7 A	Coûts et revenus d'opération du SAG Mission transport des malades 1984-85	11
Annexe 7 B	Coûts et revenus d'opération du SAG Mission transport des malades 1985-86	12
Annexe 8 A	Coûts et revenus d'opération du SAG Mission transport exécutif 1984-85	13
Annexe 8 B	Coûts et revenus d'opération du SAG Mission transport exécutif 1985-86	14

LISTE DES ANNEXES

Annexe 9	Feux de forêt au Québec et contribution des avions-citernes du SAG 1976 à 1985	15
Annexe 10 A	Coûts et revenus d'opération des aéronefs du SAG Mission protection de la forêt 1984-85	16
Annexe 10 B	Coûts et revenus d'opération des aéronefs du SAG Mission protection de la forêt 1985-86	17
Annexe 11 A	Coûts et revenus d'opération des aéronefs du SAG Mission protection publique 1984-85	18
Annexe 11 B	Coûts et revenus d'opération des aéronefs du SAG Mission protection publique 1985-86	19
Annexe 12 A	Coûts et revenus d'opération des aéronefs du SAG Mission protection de la faune 1984-85	20
Annexe 12 B	Coûts et revenus d'opération des aéronefs du SAG Mission protection de la faune 1985-86	21
Annexe 13 A	Coûts et revenus d'opération des aéronefs du SAG Autres missions 1984-85	22
Annexe 13 B	Coûts et revenus d'opération des aéronefs du SAG Autres missions 1985-86	23
Annexe 14	Transport des ministres et des fonctionnaires pour certaines destinations 1985-86	24
Annexe 15	Transport des ministres et des fonctionnaires par principales destinations 1985-86	25
Annexe 16	Protection de la forêt au Québec Heures facturées vs heures non facturées	26

LISTE DES ANNEXES

Annexe 17	Simulation de la tarification proposée Mission transport des malades	27
Annexe 18	Simulation de la tarification proposée Mission transport exécutif	28
Annexe 19	Simulation de la tarification proposée Mission protection de la forêt au Québec	29
Annexe 20	Simulation de la tarification proposée Mission protection publique	30
Annexe 21	Simulation de la tarification proposée Mission protection de la faune	31
Annexe 22	Simulation de la tarification proposée Autres missions	32
Annexe 23 A	Sommaire des coûts d'opération Exercice financier 1984-85	33
Annexe 23 B	Sommaire des coûts d'opération Exercice financier 1985-86	34
Annexe 24 A	S.A.G. Analyse du prix de revient 1984-85	35
Annexe 24 B	S.A.G. Analyse du prix de revient 1985-86	38
Annexe 25 A	Sommaire des coûts d'opérations Exercice financier 1984-85	41
Annexe 25 B	Sommaire des coûts d'opérations Exercice financier 1985-86	56
Annexe 26	Méthodologie du prix de revient.	71

**Annexe 1
DESCRIPTION DES AÉRONEFS**

Types	Enregistrement	Année de construction	Date d'achat (2)	Coût d'achat	Budget
HS-125	C-FPQG	1965	1965	744 000	Transports
HS-125	C-FSEN	1965	1979	750 000	Transports
				T.V.P. 54 000	Transports
				MOD 525 665	Transports
F-27	C-FPQH	1961	1970	577 000	Transports
F-27	C-FPQI	1959	1973	467 000	Transports
DC-3	C-FPQE	1943	1962	100 000	Transports
Bell 206-B	C-FPQR	1974	1974	167 060	Transports
Bell 206-B	C-FPQT	1971	1971	151 329	Transports
Bell 206-B	C-FPQU	1973	1973	160 931	Justice
Bell 206-B	C-FPQV	1974	1974	165 806	Justice
Bell 206-B	C-FPQX	1975	1975	170 247	Tourisme, Chasse et Pêche
Bell 206-B	C-GPQY	1975	1975	195 346	Tourisme, Chasse et Pêche
Bell 206-B	C-GPQS	1978	1978	243 811	Tourisme, Chasse et Pêche
Bell 206-B	C-FBPQ	1979	1979	280 462	Justice
Canso (1)	C-FPQF		1960	60 000	Terres et Forêts
Canso (1)	C-FPQK	Avions militaires	1961	MOD 125 000	Terres et Forêts
Canso (1)	C-FPQL	date de construction	1961	60 000	Terres et Forêts
Canso (1)	C-FPQM	inconnue (Surplus de	1961	MOD 140 000	Terres et Forêts
Canso (1)	C-FPQO	guerre 39-45)	1961	60 000	Terres et Forêts
Canso (1)	C-FPQP		1961	MOD 140 000	Terres et Forêts
				60 000	Terres et Forêts
				MOD 140 000	Terres et Forêts

Annexe 1 (suite)
DESCRIPTION DES AÉRONEFS

Types	Enregistrement	Année de construction	Date d'achat (2)	Coût d'achat	Budget
CL-215	C-FTUU	1970	1970	1 123 600	Transports
CL-215	C-FTUV	1971	1970	1 123 600	Transports
CL-215	C-FTUW	1970	1970	1 123 600	Transports
CL-215	C-FTXA	1970	1970	1 123 600	Transports
CL-215	C-FTXB	1971	1970	1 123 600	Transports
CL-215	C-FTXC	1971	1970	1 123 600	Transports
CL-215	C-FTXE	1971	1970	1 123 600	Transports
CL-215	C-FTXG	1970	1970	1 123 600	Transports
CL-215	C-FTXI	1970	1970	1 123 600	Transports
CL-215	C-FTXJ	1971	1970	1 123 600	Transports
CL-215	C-FTXK	1971	1970	1 123 600	Transports
CL-215	C-FYWO	1971	1970	1 123 600	Transports
CL-215	C-FYWP	1971	1970	1 123 600	Transports
CL-215	C-FYWQ	1971	1970	1 123 600	Transports
CL-215	C-FYXG	1971	1970	1 123 600	Transports
TOTAL				22 291 657	

(1) Tous les CANSO ont été remodifiés entre 1975 et 1977 pour un montant de 400 000 \$ chacun.

T.V.P.: Taxe de vente provinciale.

(2) Date d'achat et non date de mise en service.

MOD : Modifications à l'achat.

Annexe 2 A
 DÉPENSES ET REVENUS D'OPÉRATION DES AÉRONEFS DU SAG
 TOTAL
 1984-85
 (\$)

NOMBRE D'AÉRONEFS	COÛTS D'OPÉRATION				REVENUS D'OPÉRATION		
	HEURES DE VOL	%	COÛTS D'OPÉRATION HORAIRE	COÛTS TOTAUX	HEURES FACTURÉES	TARIF HORAIRE	REVENUS DE FACTURATION
1 SEN (HS-125)	1 044,42	7,3	1 733	1 809 617	1 032,25	700	722 575
1 PQG (HS-125)	960,17	6,7	1733 et 1873	1 785 206	923,99	700	646 800
2 F-27	2 673,50	18,8	1439 et 1587	4 200 796	2 603,65	500	1 302 789
1 DC-3	719,88	5,1	1 156	832 142	610,66	200	125 636
8 HÉLICOS	7 105,66	49,9	422	2 998 056	6 943,00	200	1 388 599
6 CANSO	399,75	2,8	4 721	1 887 378	138,05	550	75 763
15 CL-215	1 329,38	9,4	4 990	6 633 480	768,83	et tarifs spéciaux 1 100 et tarifs spéciaux	881 301
TOTAL	14 232,76	100,0		20 146 675	13 020,38		5 143 463

Pourcentage d'autofinancement: 25,5%

Annexe 2 B
 DÉPENSES ET REVENUS D'OPÉRATION DES AÉRONEFS DU SAG
 TOTAL
 1985-86
 (\$)

NOMBRE D'AÉRONEFS	COÛTS D'OPÉRATION				REVENUS D'OPÉRATION		
	HEURES DE VOL	%	COÛTS D'OPÉRATION HORAIRE	COÛTS TOTAUX	HEURES FACTURÉES	TARIF HORAIRE	REVENUS DE FACTURATION
1 SEN (HS-125)	1 108,08	8,4	1 926	2 134 585	1 103,74	700	776 958
1 PQG (HS-125)	783,83	5,9	1926 et 2104	1 634 098	752,67	700	527 819
2 F-27	2 394,25	18,1	1731 et 1913	4 522 833	2 332,49	500	1 166 626
1 DC-3	869,80	6,6	1 025	891 136	731,37	200	146 315
8 HÉLICOS	6 029,66	45,7	506	3 052 135	5 871,40	200	1 174 232
6 CANSO	627,83	4,8	3 429	2 152 637	442,57	575	291 260
15 CL-215	1 392,00	10,5	5 248	7 305 386	864,40	1 155	1 155 920
TOTAL	13 205,45	100,0		21 692 810	12 098,64		5 239 180

Pourcentage d'autofinancement: 24,1%

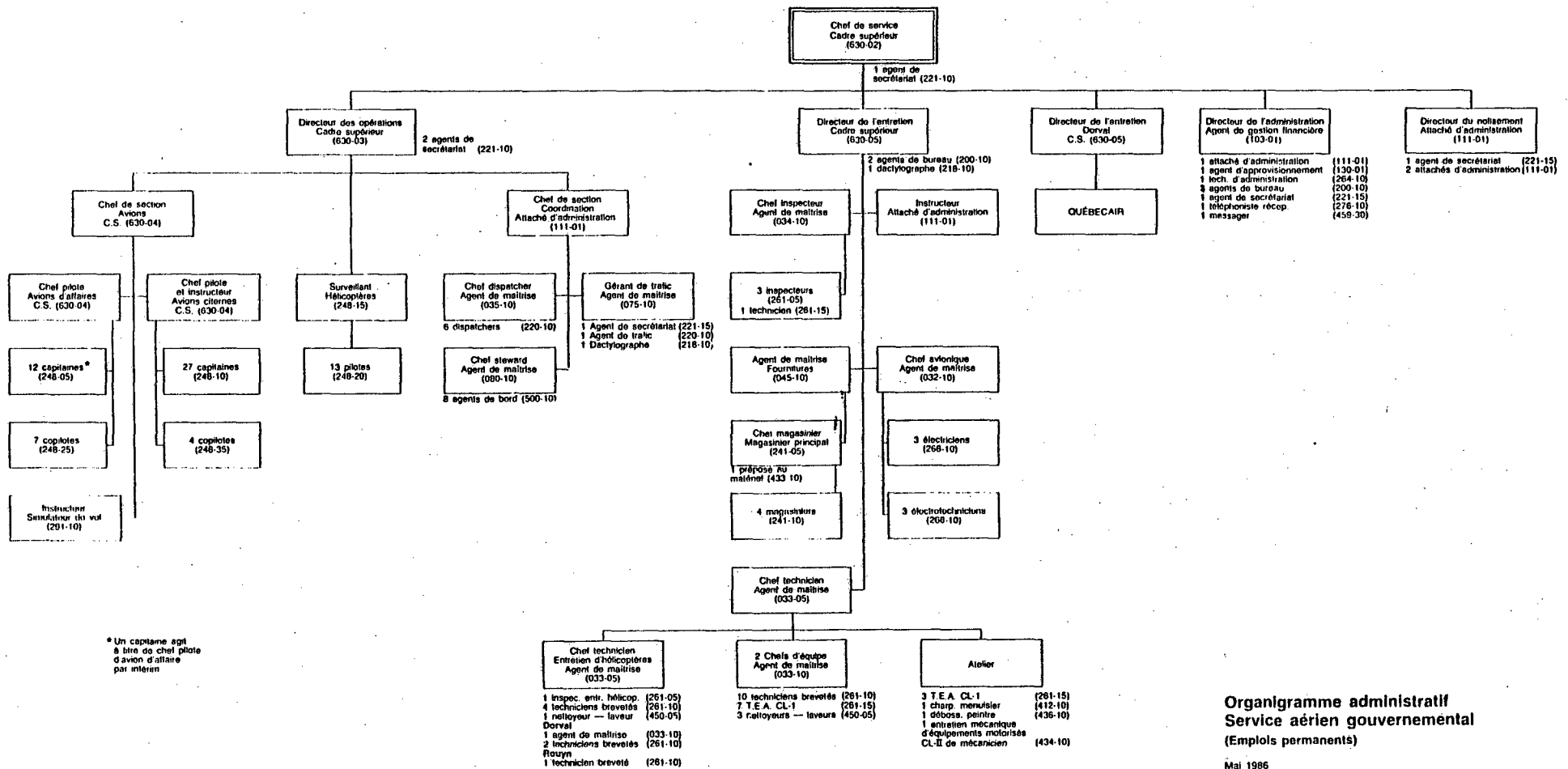
**Annexe 3 A
PERSONNEL DU SAG
POSTES AUTORISÉS**

Division	Section	Sous-section	Total
Direction:	2		2
Opérations:	3	Avions: 1 Affaires: 21 Citernes: 32 Hélicos: 14 Coordination: 1 Dispatch: 7 Traffic: 4 Steward: 9	92
Entretien: (Québec)	4	Inspection: 5 Instructeur: 1 Magasin: 8 Avionique: 7 Mécanique: 1 Hélicos: 11 Avions: 22 Atelier: 6	64
Entretien: (Dorval)	1		1
Administration:	10		10
Nolisement:	4		4
Total			173

NOMBRE TOTAL D'EMPLOYÉS DU SAG

	Postes autorisés	Postes vacants	Postes occasionnels
Direction	2	-	-
Opérations	92	1	25
Entretien	65	6	17
Administration	10	-	-
Nolisement	4	-	-
Total	173	7	42

ANNEXE 3 B



* Un capitaine agit à titre de chef pilote d'avion d'affaires par intérim

Organigramme administratif
Service aérien gouvernemental
(Emplois permanents)

Mai 1986

Annexe 4
SERVICE AÉRIEN GOUVERNEMENTAL
DÉPENSES 1984-85 et 1985-86

	1984-85				1985-86			
	Transport des personnes et marchandises (8,1)	Protection de la forêt (8,2)	Fonds renouvelable	Total	Transport des personnes et marchandises (8,1)	Protection de la forêt (8,2)	Fonds renouvelable	Total
01 Traitements	4 360,4	1 844,5	-	6 204,9	4 442,0	1 889,9	-	6 331,9
02 Autres rémunérations	<u>250,6</u>	<u>409,3</u>	-	<u>659,9</u>	<u>441,0</u>	<u>506,7</u>	-	<u>947,7</u>
Sous-total personnel	4 611,0	2 253,8	-	6 864,8	4 883,0	2 396,6	-	7 279,6
03 Communications	-	207,7	314,3	522,0	-	348,9	316,9	665,8
04 Services	-	137,7	135,5	273,2	-	208,7	282,9	491,6
05 Entretien	-	1 646,3	1 415,2	3 061,5	-	2 401,6	1 519,4	3 921,0
06 Loyers	-	9,5	930,9	940,4	-	8,7	963,9	972,6
Carburant	-	-	3 288,6 ⁽²⁾	3 288,6	-	-	3 421,5 ⁽⁴⁾	3 421,5
07 Autres fournitures	-	751,5	704,6 ⁽¹⁾	1 456,1	-	1 137,3	1 534,6 ⁽³⁾	2 671,9
08 Équipement	-	7,8	35,1	42,9	-	5,0	40,8	45,8
11 Autres dépenses	-	<u>56,0</u>	<u>10,7</u>	<u>66,7</u>	-	<u>87,8</u>	<u>22,7</u>	<u>110,4</u>
Sous-total fonctionnement	-	2 816,5	6 834,9	9 651,4	-	4 198,0	8 102,7	12 300,7
Capital	90,1	1 298,8	-	1 388,9	172,2	105,5	-	277,7
TOTAL	4 701,1	6 369,1	6 834,9	17 905,1	5 055,2	6 700,1	8 102,7	19 858,0

1) Après ajustement pour variation d'inventaires de 468,3 \$.

2) Carburant 2 678,8 \$ au 8-1 et 609,8 \$ au 8-2.

3) Comme on n'a pas la variation d'inventaire, on suppose que la consommation de fourniture égale les achats.

4) Carburant 2 768,3 \$ au 8-1 et 653,2 \$ au 8-2.

ANNEXE 5 A

TARIFICATION

Base 1981-82 (\$)

<u>Passagers</u>	<u>DH-125</u>	<u>F-27</u>	<u>DC-3</u>	<u>Hélicop- tère</u>
Réserve moteurs	208 585	189 874	36 432	180 981
Réserve hélices	-	36 443	3 369	-
Carburant	818 397	833 619	99 397	282 108
Frais de voyages				
. Pilotes	13 762	13 709	9 621	81 674
. Stewards	6 065	9 528	-	-
Nourriture	22 458	35 274	-	-
	<hr/>	<hr/>	<hr/>	<hr/>
Coûts totaux	1 069 267	1 118 447	148 819	544 763
Heures de vol	1 625	2 552	742	7 280
Coût/heure de vol	658	438	200	75
Coûts facturés (1984-04-01)	<u>700</u>	<u>500</u>	<u>200</u>	<u>200</u>

Annexe 5 B
FONDS RENOUEVABLE AU SAG
(000 \$)

	1984-85	1985-86 (1)
REVENUS		
Gouvernement du Québec		
- Ministres**	1 190,8	914,3
- Ministères**	3 033,0	3 994,8 (2)
- MER (positionnement)*	101,2	104,3
- Organismes**	<u>88,9</u>	<u>68,0</u>
Sous-total	4 413,9	4 181,4
AUTRES		
- Québécois**	945,2	945,2
- Sociétés de conservation*	326,2	473,4
- Mexique (SQT)*	33,9	106,6
- Mexique (SAG)*		95,7 (3)
- Ontario*	245,9	-
- Manitoba*	29,9	1,0
- TNO*	89,0	-
- Colombie-Britannique*		426,3
- Terre-Neuve*		40,5
- Journalistes**	26,8	29,6
- Affaires extérieures**		14,7
- Canadair**	4,7	5,8
- Service de hangar**	7,6	-
- Autres**	<u>23,1</u>	<u>17,4</u>
Sous-total	1 732,3	2 156,2
TOTAL REVENUS	6 146,2	6 337,6
DÉPENSES	6 834,4	8 102,7 (4)
DÉFICIT	688,2	1 765,1

(1) Selon les états financiers du fonds.

(2) Inclus 158,2 payé par le ministère des Relations internationales pour les Galapagos.

(3) Facturés en 1986-87, mais comptabilisés en 1985-86 (journalisation)

(4) La dépense en fournitures est présumée égale aux achats.

* Avions-citernes

** Autres appareils.

Annexe 6
ÉVOLUTION ANNUELLE DES CAS D'ÉVACUATION PAR RÉGION
1982-1985
(Nombre)

RÉGIONS	1982	1983	1984	1985
Abitibi-Témiscamingue	114	95	129	171
Nord-Ouest du Québec	44	26	29	17
Kuuujuaq	27	40	33	33
Nord-Est du Québec	28	21	17	31
Saguenay / Lac Saint-Jean	57	34	42	36
Basse Côte-Nord	7	18	9	25
Côte-Nord	111	125	136	164
Iles-de-la-Madeleine	25	15	25	20
Gaspésie	79	110	136	114
Nouveau-Brunswick	8	12	9	10
Ville de Québec	4	6	2	5
GRAND TOTAL DU TRANSPORT	504	502	567	636

Source: Les médecins de la clinique d'urgence de l'Enfant-Jésus (Québec)

Annexe 7 A
 COÛTS ET REVENUS D'OPÉRATION DES AÉRONEFS DU SAG
 MISSION TRANSPORTS DES MALADES
 1984-85
 (\$)

NOMBRE D'AÉRONEFS	COÛTS D'OPÉRATION				REVENUS D'OPÉRATION		
	HEURES DE VOL	%	COÛTS D'OPÉRATION HORAIRE	COÛTS TOTAUX	HEURES FACTURÉES	TARIF HORAIRE	REVENUS DE FACTURATION
1 SEN (HS-125)	1 044,42	73,2	1 733	1 809 617	1 032,25	700	722 575
1 PQG (HS-125)	94,58	6,6	1 733	163 874	94,58	700	66 208
2 F-27	286,33	20,1	1 439	412 010	286,33	500	144 125*
8 Hélicos	1,67	0,1	422	705	1,67	200	333
15 CL-215	-	-	-	-	-	-	-
TOTAL	1 427,00	100,0	-	2 386 206	1 414,83	-	933 241

* Comprend une urgence au Nouveau-Brunswick: 2:08 heures

Pourcentage d'autofinancement: 39,1%

Annexe 7 B
COÛTS ET REVENUS D'OPÉRATION DES AÉRONEFS DU SAG
MISSION TRANSPORTS DES MALADES
 1985-86
 (\$)

NOMBRE D'AÉRONEFS	COÛTS D'OPÉRATION				REVENUS D'OPÉRATION		
	HEURES DE VOL	%	COÛTS D'OPÉRATION HORAIRE	COÛTS TOTAUX	HEURES FACTURÉES	TARIF HORAIRE	REVENUS DE FACTURATION
1 SEN (HS-125)	1 108,08	73,1	1 926	2 134 585	1 103,74	700	776 958*
1 PQG (HS-125)	86,75	5,7	1 926	167 114	86,75	700	61 675**
2 F-27	317,33	20,9	1 731	549 230	317,33	500	159 042***
8 Hélicos	1,83	0,1	506	926	1,83	200	366
15 CL-215	-	-	-	-	-	-	-
TOTAL	1 513,99	100,0	-	2 851 855	1 509,65	-	998 041

* Comprend 8 urgences au N.B. à 2 000 \$/16,66 h

** Comprend 1 urgence au N.B. à 2 000 \$/1,50 h.

*** Comprend 1 urgence au N.B. à 2 000 \$/3,25 h.

Pourcentage d'autofinancement: 34,9 %

Annexe 8 A
COÛTS ET REVENUS D'OPÉRATION DES AÉRONEFS DU SAG
MISSION TRANSPORT EXÉCUTIF
1984-85
(\$)

NOMBRE D'AÉRONEFS	COÛTS D'OPÉRATION				REVENUS D'OPÉRATION		
	HEURES DE VOL	%	COÛTS D'OPÉRATION HORAIRE	COÛTS TOTAUX	HEURES FACTURÉES	TARIF HORAIRE	REVENUS DE FACTURATION
1 PQG (HS-125)	837,18	24,2	1 873	1 568 117	801,0	700	560 700*
2 F-27	2 346,51	67,9	1 587	3 724 252	2 276,66	500	1 138 330
1 DC-3	121,17	3,5	1 156	140 066	121,17	200	24 234
8 Hélicos ⁽¹⁾	153,33	4,4	422	64 694	153,33	200	30 666
TOTAL	3 458,19	100,0	-	5 497 129	3 352,16	-	1 753 930

(1) Transport en hélicoptère effectué pour le compte des ministres.
 Les autres heures d'hélicoptères sont incluses dans les autres missions.

Pourcentage d'autofinancement: 31,9 %

* N'inclus pas TM 4,667 h/3 266,67 \$ (Autres missions).

Annexe 8 B
 COÛTS ET REVENUS D'OPÉRATION DES AÉRONEFS DU SAG
 MISSION TRANSPORT EXÉCUTIF
 1985-86
 (\$)

NOMBRE D'AÉRONEFS	COÛTS D'OPÉRATION				REVENUS D'OPÉRATION		
	HEURES DE VOL	%	COÛTS D'OPÉRATION HORAIRE	COÛTS TOTAUX	HEURES FACTURÉES	TARIF HORAIRE	REVENUS DE FACTURATION
1 PQG (HS-125)	692,83	24,1	2 104	1 458 040	661,67	700	463 169
2 F-27	2 003,76	69,6	1 913	3 833 632	1 942,00	500	971 000
1 DC-3	128,25	4,5	1 025	131 396	128,25	200	25 650
8 Hélicos ⁽¹⁾	53,25	1,8	506	26 954	53,25	200	10 650
TOTAL	2 878,09	100,0	-	5 450 022	2 785,17	-	1 470 469

(1) Transport en hélicoptère effectué pour le compte des ministres.
 Les autres heures d'hélicoptères sont incluses dans les autres missions.

Pourcentage d'autofinancement: 27,0 %

Annexe 9
FEUX DE FORÊTS AU QUÉBEC ET CONTRIBUTION DES
AVIONS-CITERNES DU SERVICE AÉRIEN GOUVERNEMENTAL
1976 A 1985

Saisons	Nombre total de feux	Feux combattus avec les avions-citernes	Feux combattus Total des feux	Total des heures de vols (1)	Heures de vols de combat	Heures de combat Heures totales	Nombre de largages	Moyenne de largages par feu
1976	1 108	192	17,3 %	3 237	1 224	37,8 %	6 595	34,3
1977	1 362	314	23,0 %	3 511	1 581	45,0 %	9 185	29,2
1978	1 198	201	16,8 %	2 965	1 145	38,6 %	6 371	31,7
1979	686	126	18,4 %	2 484	676	27,2 %	3 297	26,2
1980	947	168	17,7 %	2 388	931	39,0 %	5 581	33,2
1981	1 219	269	22,1 %	3 301	1 480	44,8 %	9 119	33,9
1982	1 265	258	20,4 %	2 072	969	46,8 %	5 570	21,6
1983	1 747	440	25,2 %	3 791	2 692	71,0 %	17 028	38,7
1984	714	93	13,0 %	1 592	323	20,3 %	1 539	16,5
1985	922	136	14,8 %	2 127	453	21,3 %	2 384	17,5
Moyenne	1 117	220	19,7 %	2 747	1 147	41,8 %	6 667	30,3

Sources: Direction de la Conservation de la forêt, MER
 Rapports annuels SAG (1)

Annexe 10 A
 COÛTS ET REVENUS D'OPÉRATION DES AÉRONEFS DU SAG
 MISSION PROTECTION DE LA FORÊT
 1984-85
 (\$)

NOMBRE D'AÉRONEFS		COÛTS D'OPÉRATION				REVENUS D'OPÉRATION		
		HEURES DE VOL	%	COÛTS D'OPÉRATION HORAIRE	COÛTS TOTAUX	HEURES FACTURÉES	TARIF HORAIRE	REVENUS DE FACTURATION
Québec	DC-3	69,09	4,2	1 156	79 864		200	
	Canso	322,92	19,5	4 721	1 524 633	87,75	550	48 263
	CL-215	<u>866,50</u>	<u>52,3</u>	4 990	<u>4 323 753</u>	<u>344,70</u>	1 100	<u>379 170</u>
	Sous-total	1 258,51	76,0		5 928 250	432,45		427 433
Entente mutuelle	Canso							
	CL-215	292,8	17,6	4 990	1 461 044	292,80	Tarifs spéciaux	358 018
	DC-3	<u>16,58</u>	<u>1,0</u>	1 156	<u>19 166</u>	<u>16,58</u>		<u>6 819</u>
	Sous-total	309,38	18,6		1 480 210	309,38		364 837
Étranger	Canso	26,58 ⁽¹⁾	1,6	4 721	125 495	(1)		
	CL-215	<u>63,08</u>	<u>3,8</u>	4 990	<u>314 763</u>	<u>30,83</u> ⁽²⁾	Tarifs spéciaux	<u>33 916</u>
	Sous-total	89,66	5,4		440 258	30,83		33 916
TOTAL		1 657,55	100,0	-	7 848 718	772,66	-	826 186

(1) Facturées en 1985-86.

(2) Les autres heures ont été facturées en 1985-86.

Pourcentage d'autofinancement: 10,5 %

Annexe 10 B
 COÛTS ET REVENUS D'OPÉRATION DES AÉRONEFS DU SAG
 MISSION PROTECTION DE LA FORÊT
 1985-86
 (\$)

NOMBRE D'AÉRONEFS		COÛTS D'OPÉRATION				REVENUS D'OPÉRATION		
		HEURES DE VOL	%	COÛTS D'OPÉRATION HORAIRE	COÛTS TOTAUX	HEURES FACTURÉES	TARIF HORAIRE	REVENUS DE FACTURATION
Québec	DC-3	108,59	5,5	1 025	111 254		200	
	Canso	334,50	17,1	3 429	1 146 898	122,66	575	70 530
	CL-215	965,60	49,3	5 248	5 067 587	438,80	1 155	506 852
		1 408,69	71,9		6 325 739	561,46		577 382
Entente mutuelle	Canso							
	CL-215	234,30	12,0	5 248	1 229 635	234,30	Tarifs spéciaux	466 829
	DC-3							
		234,30	12,0		1 229 635	234,30		466 829
Étranger	Canso	184,50	9,4	3 429	632 594	211,08 ⁽¹⁾		158 152 ⁽²⁾
	CL-215	130,50 ⁽⁴⁾	6,7	5 248	684 880	134,80	Tarifs spéciaux	116 981 ⁽³⁾
		315,00	16,1		1 317 474	345,88		275 133
TOTAL		1 957,99	100,0	-	8 872 848	1 141,64	-	1 319 344

(1) Décalages dans la facturation.

(2) Facturées au ministère des Relations internationales.

(3) Inclus 10 390 \$ d'autres frais et n'inclus pas les frais de base reçus pour le S.Q.T. (315 000 \$) contrat 1985

(4) 18,6 heures imputables au deuxième contrat du Mexique (15 mars au 15 mai 1986) sont facturées en 1986-87.

Pourcentage d'autofinancement: 14,8%

Annexe 11 A
 COÛTS ET REVENUS D'OPÉRATION DES AÉRONEFS DU SAG
 MISSION PROTECTION PUBLIQUE
 1984-85
 (\$)

NOMBRE D'AÉRONEFS	COÛTS D'OPÉRATION				REVENUS D'OPÉRATION		
	HEURES DE VOL	%	COÛTS D'OPÉRATION HORAIRE	COÛTS TOTAUX	HEURES FACTURÉES	TARIF HORAIRE	REVENUS DE FACTURATION
1 PQG (HS-125)	28,41	1,1	1 873	53 215	28,41	700	19 892
2 F-27	40,66	1,6	1 587	64 534	40,66	500	20 334
1 DC-3	-	-	-	-	-	200	-
8 Hélicos	2 537,75	97,3	422	1 070 740	2 461,91	200	492 383
CL-215	2,17	-	4 990	10 828	2,17	-	2 383
TOTAL	2 608,99	100,0	-	1 199 317	2 533,15	-	534 992

Pourcentage d'autofinancement: 44,6 %

Annexe 11 B
 COÛTS ET REVENUS D'OPÉRATION DES AÉRONEFS DU SAG
 MISSION PROTECTION PUBLIQUE
 1985-86
 (\$)

NOMBRE D'AÉRONEFS	COÛTS D'OPÉRATION				REVENUS D'OPÉRATION		
	HEURES DE VOL	%	COÛTS D'OPÉRATION HORAIRE	COÛTS TOTAUX	HEURES FACTURÉES	TARIF HORAIRE	REVENUS DE FACTURATION
1 PQG (HS-125)	4,25	0,2	2 104	8 944	4,25	700	2 975
2 F-27	73,16	2,8	1 913	139 971	73,16	500	36 584
1 DC-3	6,30	0,2	1 025	6 455	6,50	200	1 300
8 Hélicos CL-215	2 540,67	96,8	506	1 286 054	2 488,08	200	497 617
	-	-	-	-	-	-	-
TOTAL	2 624,38	100,0	-	1 441 424	2 571,99	-	538 474

Pourcentage d'autofinancement: 37,3 %

Annexe 12 A
 COÛTS ET REVENUS D'OPÉRATION DES AÉRONEFS DU SAG
 MISSION PROTECTION DE LA FAUNE
 1984-85
 (\$)

NOMBRE D'AÉRONEFS	COÛTS D'OPÉRATION				REVENUS D'OPÉRATION		
	HEURES DE VOL	%	COÛTS D'OPÉRATION HORAIRE	COÛTS TOTAUX	HEURES FACTURÉES	TARIF HORAIRE	REVENUS DE FACTURATION
1 DC-3	510,74	11,9	1 156	590 387	472,91	200	94 583
6 CANSO	47,50	1,1	4 721	224 266	47,50	550	26 125
15 CL-215	37,33	0,9	4 990	186 273	37,33	1 100	41 067
8 Hélicos	3 699,92	86,1	422	1 561 089	3 634,09	200	726 817
TOTAL	4 295,49	100,0	-	2 562 015	4 191,82	-	888 592

Pourcentage d'autofinancement: 34,7 %

Annexe 12 B
 COÛTS ET REVENUS D'OPÉRATION DES AÉRONEFS DU SAG
 MISSION PROTECTION DE LA FAUNE
 1985-86
 (\$)

NOMBRE D'AÉRONEFS	COÛTS D'OPÉRATION				REVENUS D'OPÉRATION		
	HEURES DE VOL	%	COÛTS D'OPÉRATION HORAIRE	COÛTS TOTAUX	HEURES FACTURÉES	TARIF HORAIRE	REVENUS DE FACTURATION
1 DC-3	618,08	20,7	1 025	633 241	591,16	200	118 233
6 CANSO	106,50	3,6	3 429	365 156	106,50	575	61 238
15 CL-215					-	1 155	-
8 Hélicos	2 268,15	75,7	506	1 148 108	2 217,91	200	443 583
TOTAL	2 992,73	100,0	-	2 146 505	2 915,57	-	623 054

Pourcentage d'autofinancement: 29,0 %

Annexe 13 A
 COÛTS ET REVENUS D'OPÉRATION DES AÉRONEFS DU SAG
 AUTRES MISSIONS
 1984-85
 (\$)

NOMBRE D'AÉRONEFS	COÛTS D'OPÉRATION				REVENUS D'OPÉRATION		
	HEURES DE VOL	%	COÛTS D'OPÉRATION HORAIRE	COÛTS TOTAUX	HEURES FACTURÉES	TARIF HORAIRE	REVENUS DE FACTURATION
1 DC-3	2,30	0,2	1 156	2 659		200	
6 CANSO	2,75	0,4	4 721	12 984	2,75	500	1 375
15 CL-215	67,50	8,6	4 990	336 819	61,00	1 100	67 100
8 Hélicos	712,99	90,8	422	300 828	692,00	200	138 400
TOTAL	785,24	100,0	-	653 290	749,75	-	206 522

Pourcentage d'autofinancement: 31,6 %

Annexe 13 B
 COÛTS ET REVENUS D'OPÉRATION DES AÉRONEFS DU SAG
 AUTRES MISSIONS
 1985-86
 (\$)

NOMBRE D'AÉRONEFS	COÛTS D'OPÉRATION				REVENUS D'OPÉRATION		
	HEURES DE VOL	%	COÛTS D'OPÉRATION HORAIRE	COÛTS TOTAUX	HEURES FACTURÉES	TARIF HORAIRE	REVENUS DE FACTURATION
1 DC-3	8,58	0,7	1 025	8 790	5,66	200	1 132
6 CANSO	2,33	0,2	3 429	7 989	2,33	575	1 340
15 CL-215	61,60	5,0	5 248	323 284	56,50	1 155	65 258
8 Hélicos	1 165,76	94,1	506	590 093	1 110,33	200	222 066
TOTAL	1 238,27	100,0	-	930 156	1 174,82	-	289 796

Pourcentage d'autofinancement: 31,1 %

Annexe 14
 TRANSPORT DES MINISTRES ET DES FONCTIONNAIRES
 POUR CERTAINES DESTINATIONS
 1985-86

	Nombre de vols	Heures de vol (A)	Coût horaire (B)	Coût total C = A x B	Nombre de passagers	Coût par passager	Taux de remplissage
<u>HS-125 (7 passagers)</u>							
Québec - Dorval	88	62,08	2 104	130 616	295	443,00	47,9
Dorval - Québec	90	59,59	2 104	125 377	304	412,00	48,2
Québec - Gaspé	16	17,58	2 104	36 988	41	902,00	36,6
Gaspé - Québec	18	22,16	2 104	46 625	35	1 332,13	27,8
Québec - Gatineau	21	18,41	2 104	38 735	62	625,00	42,1
Gatineau - Québec	21	16,50	2 104	34 716	58	599,00	39,4
<u>F-27</u>							
Québec - Dorval	165	151,50	1 913	289 819	1 159	250,00	27,1
Dorval - Québec	155	132,17	1 913	252 841	854	296,00	20,9
Québec - Gaspé	21	33,50	1 913	64 086	99	647,00	20,8
Gaspé - Québec	24	43,65	1 913	83 502	116	720,00	19,3
Québec - Gatineau	21	25,17	1 913	48 150	111	434,00	19,3
Gatineau - Québec	20	21,67	1 913	41 455	158	262,00	29,7

Annexe 15
TRANSPORT DES MINISTRES ET DES FONCTIONNAIRES PAR PRINCIPALES DESTINATIONS
1985-86

DESTINATION	NOMBRE DE VOLS	NOMBRE DE VOLS AVEC PASSAGERS	TEMPS DE VOL	NOMBRE DE PASSAGERS
Québec, Dorval	266	225	230:05	1 483
Dorval, Québec	263	216	213:00	1 253
Gaspé, Québec	45	30	73:50	166
Québec, Gaspé	43	28	57:35	173
Québec, Gatineau	48	39	53:45	187
Gatineau, Québec	45	34	44:25	226
Matane, Québec	15	10	16:45	24
Québec, Bagotville	21	14	14:35	76
Québec, Matane	14	10	14:10	25
Québec, Mirabel	24	20	20:35	77
Saint-Hubert, Québec	22	16	15:05	77
Bagotville, Québec	34	17	16:35	87
Dorval, Gatineau	23	20	15:45	100
Mirabel, Québec	14	18	18:35	106
Gatineau, Dorval	20	14	13:55	94
Mont-Joli, Québec	17	16	18:05	100
TOTAL	<u>914</u>	<u>727</u>	<u>836:45</u>	<u>4 364</u>
GRAND TOTAL	1 790	1 378	2 140:45	8 880

Annexe 16
 PROTECTION DE LA FORÊT AU QUÉBEC
 HEURES FACTURÉES VS HEURES NON FACTURÉES

	1984-85		1985-86	
	HEURES	%	HEURES	%
HEURES FACTURÉES				
DC-3	0		0	
CANSO				
- Société de conservation: Combat	53,8		85,2	
- MER: Positionnement	34,0		37,5	
Sous-total	87,8		122,7	
CL-215				
- Société de conservation: Combat	263,1		366,8	
- MER: Positionnement	81,6		72,0	
Sous-total	344,7		438,8	
Total	432,5	34,4	561,5	39,8
HEURES NON FACTURÉES				
DC-3				
- Transport de personnel et pièces	69,1		108,6	
Sous-total	69,1		108,6	
CANSO				
- Entraînement	204,3		200,7	
- Autres	30,8		11,1	
Sous-total	235,1		211,8	
CL-215				
- Entraînement	479,9		478,0	
- Autres	42,5		48,8	
Sous-total	522,4		526,8	
Total	826,6	65,6	847,2	60,2
HEURES TOTALES D'UTILISATION				
DC-3	69,1		108,6	
CANSO	322,9		334,5	
CL-215	866,5		965,6	
Total	1 258,5	100,0	1 408,7	100,0

ANNEXE 17

SIMULATION DE LA TARIFICATION PROPOSÉE
MISSION TRANSPORT DES MALADES
(en dollars)

AÉRONEFS	HEURES FACTURÉES ⁽¹⁾	TARIFICATION ACTUELLE		TARIFICATION PROPOSÉE		DÉPENSES ⁽²⁾
		TARIF HORAIRE	REVENUS CALCULÉS	TARIF HORAIRE	REVENUS CALCULÉS	
SEN (HS-125)	1 103,74 ⁽³⁾	840	929,147	1 350	1 467,558	2 305,352
PQG (HS-125)	86,75 ⁽⁴⁾	840	73,610	1 350	115,088	180,483
F-27	317,33 ⁽⁵⁾	600	120,448	1 100	345,488	593,168
HÉLICOS	1,83	240	439	450	823	1,000
TOTAL	1 509,65		1 123,644		1 928,957	3 080 003

(1) Heures facturées en 1985-86

(2) Dépenses de 1985-86 indexées de 8 %

(3) Comprend 8 urgences N.B. à 2 000 \$ / 16,66 h.

(4) Comprend 1 urgence N.B. à 2 000 \$ / 1,50 h.

(5) Comprend 1 urgence N.B. à 2 000 \$ / 3,25 h.

Pourcentage d'autofinancement (base actuelle) 36,5 %

Pourcentage d'autofinancement (base proposée) 62,6 %

ANNEXE 18

SIMULATION DE LA TARIFICATION PROPOSÉE
MISSION TRANSPORT EXÉCUTIF
(en dollars)

AÉRONEFS	HEURES FACTURÉES ⁽¹⁾	TARIFICATION ACTUELLE		TARIFICATION PROPOSÉE		DÉPENSES ⁽²⁾
		TARIF HORAIRE	REVENUS CALCULÉS	TARIF HORAIRE	REVENUS CALCULÉS	
PQG (HS-125)	661,67	840	555,803	1 350	893,255	1 574,683
F-27	1 942,0	600	1 165,200	1 100	2 136,200	4 140,323
DC-3	128,25	240	30,780	600	76,950	141,908
HÉLICOS	53,25	240	12,780	450	23,963	29,110
TOTAL	2 785,17		1 764,563		3 130,368	5 886 024

(1) Heures facturées en 1985-86
(2) Dépenses de 1985-86 indexées de 8 %

Pourcentage d'autofinancement (base actuelle) 30,0 %

Pourcentage d'autofinancement (base proposée) 53,2 %

ANNEXE 19

**SIMULATION DE LA TARIFICATION PROPOSÉE
MISSION PROTECTION DE LA FORÊT (QUÉBEC)
(en dollars)**

AÉRONEFS	HEURES FACTURÉES ⁽¹⁾	TARIFICATION ACTUELLE		TARIFICATION PROPOSÉE		DÉPENSES ⁽²⁾
		TARIF HORAIRE	REVENUS CALCULÉS	TARIF HORAIRE	REVENUS CALCULÉS	
DC-3	---	---	---	---	---	---
<u>CANSO</u>						
Combat	85,2	630	53,676	1 500 par jour/ avion	1 180,800 ⁽³⁾	1 334,488
Positionnement	<u>37,5</u>	630	<u>23,625</u>	+ 1 500 / h.	<u>56,250</u>	<u>587,363</u>
	122,7		77,301	1 500 / h.	1 237,050	1 921,851
<u>CL-215</u>						
Combat	366,8	1 270	465,836	2 000 par jour/ avion	4 243,600 ⁽³⁾	6 303,368
Positionnement	<u>72,0</u>	1 270	<u>91,440</u>	+ 2 000 / h.	<u>144,000</u>	<u>1 237,302</u>
	438,8		557,276	2 000 / h.	4 387,600	7 540,670
TOTAL	561,5		634,577		5 624,650	9 582,675

(1) Heures facturées en 1985-86

(2) Dépenses de 1985-86 indexées de 8 %. Ces données incluent les dépenses imputées aux missions extérieures (annexe 13 A et 13 B)

(3) Les allocations de disponibilité sont calculées sur 117 jours, soit 95% de la période du 15 mai au 15 septembre.

Pourcentage d'autofinancement (base actuelle) 6,6 %

Pourcentage d'autofinancement (base proposée) 58,7 %

ANNEXE 20

SIMULATION DE LA TARIFICATION PROPOSÉE
MISSION PROTECTION PUBLIQUE
(en dollars)

AÉRONEFS	HEURES FACTURÉES ⁽¹⁾	TARIFICATION ACTUELLE		TARIFICATION PROPOSÉE		DÉPENSES ⁽²⁾
		TARIF HORAIRE	REVENUS CALCULÉS	TARIF HORAIRE	REVENUS CALCULÉS	
PQG (HS-125)	4,25	840	3 570	1 350	5 738	9 660
F-27	73,16	600	43 896	1 100	80 476	151 169
DC-3	6,50	240	1 560	600	3 900	6 971
HÉLICOS	2 488,08	240	597 139	450	1 119 636	1 388 938
TOTAL	2 571,99		646 165		1 209 750	1 556 738

(1) Heures facturées en 1985-86

(2) Dépenses de 1985-86 indexées de 8 %.

Pourcentage d'autofinancement (base actuelle) 41,5 %

Pourcentage d'autofinancement (base proposée) 77,7 %

ANNEXE 21

SIMULATION DE LA TARIFICATION PROPOSÉE
MISSION PROTECTION DE LA FAUNE
(en dollars)

AÉRONEFS	HEURES FACTURÉES ⁽¹⁾	TARIFICATION ACTUELLE		TARIFICATION PROPOSÉE		DÉPENSES ⁽²⁾
		TARIF HORAIRE	REVENUS CALCULÉS	TARIF HORAIRE	REVENUS CALCULÉS	
DC-3	591,16	240	141 878	600	354 696	683 900
CANSO	106,50	630	67 095	1 500	159 750	394 368
HÉLICOS	2 217,91	240	532 298	450	998 069	1 239 957
TOTAL	2 915,91		741 271		1 512,506	2 318 225

(1) Heures facturées en 1985-86

(2) Dépenses de 1985-86 indexées de 8 %.

Pourcentage d'autofinancement (base actuelle) 32,0 %

Pourcentage d'autofinancement (base proposée) 65,2 %

ANNEXE 22

SIMULATION DE LA TARIFICATION PROPOSÉE
AUTRES MISSIONS
(en dollars)

AÉRONEFS	HEURES FACTURÉES ⁽¹⁾	TARIFICATION ACTUELLE		TARIFICATION PROPOSÉE		DÉPENSES ⁽²⁾
		TARIF HORAIRE	REVENUS CALCULÉS	TARIF HORAIRE	REVENUS CALCULÉS	
DC-3	5,66	240	1 358	600	3 396	9 493
CANSO	2,33	630	1 468	1 500	3 495	8 628
CL-215	56,50	1 270	71 755	2 000	113 000	349 147
HÉLICOS	1 110,33	240	266 479	450	499 649	637 300
TOTAL	1 174,82		341 060		619,540	1 004 568

(1) Heures facturées en 1985-86
(2) Dépenses de 1985-86 indexées de 8 %.

Pourcentage d'autofinancement (base actuelle) 34,0 %
Pourcentage d'autofinancement (base proposée) 61,7 %

ANNEXE 23 A

SOMMAIRE DES COÛTS D'OPÉRATIONSEXERCICE FINANCIER: 1984-85

COMPOSANTES	TOTAL	DH-125 (1)	F-27 (1)	DC-3 (1)	HELICOPTERE (1)	CANSO (1)	CL-215 (1)
00 - ENTRETIEN EQUIP. DE TERRE	238 786\$ 1,2%	76 414\$ 2,1%	76 413\$ 1,8%	19 100\$ 2,3%	19 103\$ 0,6%	19 103\$ 1,0%	28 653\$ 0,4%
00 - OPERATIONS DE VOL	8 497 323\$ 42,3%	1 812 281\$ 50,4%	1 816 918\$ 43,3%	279 151\$ 33,5%	1 213 127\$ 40,5%	815 411\$ 43,2%	2 560 435\$ 38,6%
00 - ENTRETIEN DIRECT	6 349 619\$ 31,3%	825 977\$ 23,0%	1 169 639\$ 27,8%	277 768\$ 33,5%	1 198 363\$ 40,0%	443 633\$ 23,5%	2 434 239\$ 36,7%
00 - ENTRETIEN INDIRECT	1 474 939\$ 7,3%	407 897\$ 11,3%	402 325\$ 9,6%	150 578\$ 18,1%	186 044 \$ 6,2%	242 538 \$ 12,9%	85 557 \$ 1,3%
00 - SERVICE AUX PASSAGERS	475 371\$ 2,4%	121 565\$ 3,4%	353 806\$ 8,4%	0	0	0	0
00 - SERVICE AUX AVIONS	326 185\$ 1,6%	85 625\$ 2,4%	85 624\$ 2,0%	24 463\$ 2,9%	48 928\$ 1,6%	18 837\$ 1,0%	62 708\$ 0,9%
00 - TRAFIC	150 695\$ 0,8%	43 536\$ 1,2%	58 183\$ 1,4%	13 562\$ 1,6%	20 344\$ 0,7%	3 482\$ 0,2%	11 588\$ 0,2%
00 - ADMINISTRATION GENERALE	2 633 761\$ 13,1%	221 529\$ 6,2%	237 888\$ 5,7%	67 520\$ 8,1%	312 149\$ 10,4%	344 374\$ 18,2%	1 450 301\$ 21,9%
TOTAL:	20 146 679\$ 100%	3 594 824\$ 100%	4 200 796\$ 100%	832 142\$ 100%	2 998 058\$ 100%	1 887 378\$ 100%	6 633 481\$ 100%

) % en fonction du total par appareil

ervice d'analyse financière

ébec, 1986-09-17

ANNEXE 23 B

SOMMAIRE DES COÛTS D'OPÉRATIONSEXERCICE FINANCIER: 1985-86

COMPOSANTES	TOTAL	DH-125 (1)	F-27 (1)	DC-3 (1)	HELICOPTERE (1)	CANSO (1)	CL-215 (1)
5000 - ENTRETIEN EQUIP. DE TERRE	221 051\$ 1,0%	70 738\$ 1,9%	70 739\$ 1,6%	17 681\$ 2,0%	17 684\$ 0,6%	17 684\$ 0,8%	26 525\$ 0,4%
5100 - OPERATIONS DE VOL	8 997 270\$ 41,5%	1 901 242\$ 50,4%	1 777 660\$ 39,3%	386 096\$ 43,3%	1 252 423\$ 41,0%	937 799\$ 43,6%	2 742 050\$ 37,6%
5200 - ENTRETIEN DIRECT	7 169 373\$ 33,0%	906 450\$ 24,0%	1 348 960\$ 29,8%	288 640\$ 32,4%	1 172 146\$ 38,4%	574 366\$ 26,7%	2 878 811\$ 39,4%
5300 - ENTRETIEN INDIRECT	1 524 914\$ 7,1%	384 223\$ 10,2%	523 352\$ 11,6%	104 918\$ 11,8%	202 417 \$ 6,6%	228 661 \$ 10,6%	81 343 \$ 1,1%
5500 - SERVICE AUX PASSAGERS	503 043\$ 2,3%	124 141\$ 3,3%	378 902\$ 8,4%	0	0	0	0
6100 - SERVICE AUX AVIONS	358 190\$ 1,7%	94 026\$ 2,5%	94 025\$ 2,1%	26 866\$ 3,0%	53 728\$ 1,7%	27 594\$ 1,3%	61 951\$ 0,8%
6500 - TRAFIC	161 096\$ 0,7%	47 938\$ 1,3%	60 802\$ 1,3%	14 498\$ 1,6%	21 748\$ 0,7%	4 997\$ 0,2%	11 113\$ 0,1%
6800 - ADMINISTRATION GENERALE	2 757 179\$ 12,7%	239 925\$ 6,4%	268 394\$ 5,9%	52 437\$ 5,9%	331 292\$ 10,9%	361 537\$ 16,8%	1 503 594\$ 20,6%
TOTAL:	21 692 816\$ 100%	3 768 683\$ 100%	4 522 834\$ 100%	891 136\$ 100%	3 052 138\$ 100%	2 152 638\$ 100%	7 305 387\$ 100%

(1) % en fonction du total par appareil.

Service d'analyse financière

Québec, 1986-09-17

ANNEXE 24 A

SERVICE AÉRIEN GOUVERNEMENTAL - ANALYSE DU PRIX DE REVIENT 1984-85

	<u>Total</u>	<u>HS-125</u>	<u>F-27</u>	<u>DC-3</u>	<u>Hélicop- tères</u>	<u>Canso</u>	<u>CL-215</u>
a) Sommaire des coûts d'opération	20 146 679	3 594 824	4 200 796	832 142	2 998 058	1 887 378	6 633 481
Prix de revient							
. par heure de vol (1)	1 415	1 793	1 572	1 156	422	4 718	4 991
. par heure de vol facturée (1)	1 541	1 838	1 613	1 362	432	11 439	8 344
<hr/>							
Amortissement	(1 589 178)	(116 974)	(97 259)	(15 189)	(119 679)	(181 670)	(1 058 407)
b) Coût d'opération excluant l'amortissement	18 557 501	3 477 850	4 103 537	816 953	2 878 379	1 705 708	5 575 074
Prix de revient							
. par heure de vol	1 304	1 735	1 535	1 135	405	4 264	4 195
. par heure de vol facturée	1 419	1 778	1 576	1 337	415	10 338	7 013
<hr/>							
Loyer	(887 443)	(135 716)	(189 761)	(78 395)	(52 969)	(168 660)	(261 942)
Communication	(131 021)	(11 491)	(15 357)	(24 375)	(3 460)	(18 030)	(58 308)
c) Coût d'opération excluant l'amortissement, les loyers et les communications (2)	17 539 037	3 330 643	3 898 419	714 183	2 821 950	1 519 018	5 254 824

ANNEXE 24 A

	<u>Total</u>	<u>HS-125</u>	<u>F-27</u>	<u>DC-3</u>	<u>Hélicop- tères</u>	<u>Canso</u>	<u>CL-215</u>
Prix de revient							
. par heure de vol	1 232	1 661	1 458	992	397	3 798	3 954
. par heure de vol facturée	1 341	1 703	1 497	1 169	406	9 206	6 610
<hr/>							
Traitements et bénéfices marginaux (B.M.)	(8 695 286)	(1 395 039)	(1 790 087)	(454 282)	(1 667 918)	(1 231 654)	(2 156 306)
d) Coût d'opération excluant l'amor- tissement, les loyers, les communica- tions ainsi que les traitements et bénéfices marginaux	8 843 751	1 935 604	2 108 332	259 901	1 154 032	287 364	3 098 518
Prix de revient							
. par heure de vol	621	965	789	361	162	718	2 331
. par heure de vol facturée	676	989	810	425	166	1 742	3 898
<hr/>							
Dépenses du programme 8-2 (3) (4)	(2 725 203)	(9 422)	(12 324)	(2 827)	(30 502)	(169 641)	(2 500 487)
e) Coût d'opération excluant l'amortis- sment, les loyers, les communications ainsi que les traitements et bénéfices marginaux et les dépenses du programme 8-2 (5)	6 118 548	1 926 182	2 096 008	257 074	1 123 530	117 723	598 031

ANNEXE 24 A

	<u>Total</u>	<u>HS-125</u>	<u>F-27</u>	<u>DC-3</u>	<u>Hélicop- tères</u>	<u>Canso</u>	<u>CL-215</u>
Prix de revient							
· par heure de vol	430	961	784	357	158	294	450
· par heure de vol facturée	468	985	805	421	162	713	752
<hr/>							
Heures de vol	14 233	2 005	2 673	720	7 106	400	1 329
Heures facturées	13 074	1 956	2 604	611	6 943	165	795

- (1) Les heures de vol facturées sont celles imputables directement à la mission. Pour ce qui est de l'heure de vol, elle inclut les heures d'entretien, de pratique et de rapatriement pour entretien.
- (2) Correspond au coût d'opération du programme 8-2 et du fonds renouvelable.
- (3) Comprend une ventilation des frais administratifs entre les appareils puisque ces frais ont été ajoutés à ceux du fonds renouvelable et répartis de façon uniforme.
- (4) Excluant les dépenses énergétiques comprises dans le fonds renouvelable.
- (5) Correspond à la dépense du fonds renouvelable selon sa définition actuelle, sauf les coûts de location à Laurentide finance (location des HS-748).

ANNEXE 24 B

SERVICE AÉRIEN GOUVERNEMENTAL - ANALYSE DU PRIX DE REVIENT 1985-86

	<u>Total</u>	<u>HS-125</u>	<u>F-27</u>	<u>DC-3</u>	<u>Hélicop- tères</u>	<u>Canso</u>	<u>CL-215</u>
a) Sommaire des coûts d'opération	21 692 816	3 768 683	4 522 834	891 136	3 052 138	2 152 638	7 305 387
Prix de revient							
. par heure de vol (1)	1 643	1 992	1 889	1 024	506	3 428	5 248
. par heure de vol facturée (1)	1 797	2 029	1 939	1 217	520	5 175	8 524
<hr/>							
Amortissement	(1 577 877)	(111 534)	(101 683)	(12 614)	(114 933)	(182 920)	(1 054 193)
b) Coût d'opération excluant l'amortissement	20 114 939	3 657 149	4 421 151	878 522	2 937 205	1 969 718	6 251 194
Prix de revient							
. par heure de vol	1 523	1 933	1 847	1 010	487	3 137	4 491
. par heure de vol facturée	1 667	1 969	1 895	1 200	500	4 735	7 294
<hr/>							
Loyer	(1 381 740)	(165 135)	(336 745)	(87 942)	(32 607)	(240 782)	(518 529)
Communication	(192 607)	(17 684)	(22 507)	(6 216)	(28 910)	(28 831)	(88 459)
c) Coût d'opération excluant l'amortissement, les loyers et les communications (2)	18 540 592	3 474 330	4 061 899	784 364	2 875 688	1 700 105	5 644 206

ANNEXE 24 B

	<u>Total</u>	<u>HS-125</u>	<u>F-27</u>	<u>DC-3</u>	<u>Hélicop- tères</u>	<u>Canso</u>	<u>CL-215</u>
Prix de revient							
. par heure de vol	1 404	1 836	1 697	902	477	2 707	4 055
. par heure de vol facturée	1 536	1 871	1 741	1 072	490	4 086	6 586
<hr/>							
Traitements et bénéfices marginaux (B.M.)	(9 097 700)	(1 401 237)	(1 951 868)	(430 203)	(1 670 388)	(1 317 906)	(2 326 098)
d) Coût d'opération excluant l'amor- tissement, les loyers, les communi- cations ainsi que les traitements et bénéfices marginaux	9 442 892	2 073 093	2 110 031	354 161	1 205 300	382 199	3 318 108
Prix de revient							
. par heure de vol	715	1 096	881	407	200	609	2 384
. par heure de vol facturée	738	1 116	904	484	205	919	3 872
<hr/>							
Dépenses du programme 8-2 (3) (4)(6)	(2 990 544)	(10 458)	(13 680)	(3 138)	(33 857)	(206 221)	(2 723 190)
e) Coût d'opération excluant l'amortis- sment, les loyers, les communications ainsi que les traitements et bénéfices marginaux et les dépenses du programme 8-2 (6)	6 452 348	2 062 635	2 096 351	351 023	1 171 443	175 978	594 918

ANNEXE 24 B

	<u>Total</u>	<u>HS-125</u>	<u>F-27</u>	<u>DC-3</u>	<u>Hélicop- tères</u>	<u>Canso</u>	<u>CL-215</u>
Prix de revient							
. par heure de vol	489	1 090	876	403	194	280	427
. par heure de vol facturée	535	1 111	899	480	200	423	694
<hr/>							
Heures de vol	13 205	1 892	2 394	870	6 029	628	1 392
Heures facturées	12 067	1 857	2 333	732	5 872	416	857

- (1) Les heures de vol facturées sont celles imputables directement à la mission. Pour ce qui est de l'heure de vol, elle inclut les heures d'entretien, de pratique et de rapatriement pour entretien.
- (2) Correspond au coût d'opération du programme 8-2 et du fonds renouvelable.
- (3) Comprend une ventilation des frais administratifs entre les appareils puisque ces frais ont été ajoutés à ceux du fonds renouvelable et répartis de façon uniforme.
- (4) Excluant les dépenses énergétiques comprises dans le fonds renouvelable.
- (5) Correspond à la dépense du fonds renouvelable selon sa définition actuelle, sauf les coûts de location à Laurentide finance (location des HS-748).
- (6) A l'exclusion des réserves pour moteurs, hélices et du 12 000 heures ainsi que les frais d'entretien des CL-215, les coûts de 1985-86 sont ceux de 1984-85 indexés.

EXERCICE FINANCIER: 1984-85

POSTES	TOTAL	HS-125	F-27	DC-3	HELICOPTER	CANSO	CL-215
5000-ENTRETIEN EQUIP. DE TERRE	238786	76414	76413	19100	19103	19103	28653
5100-OPERATIONS DE VOL	8497323	1812281	1816918	279151	1213127	815411	2560435
5200-ENTRETIEN DIRECT	6349619	825977	1169639	277768	1198363	443633	2434239
5300-ENTRETIEN INDIRECT	1474939	407897	402325	150578	186044	242538	85557
5500-SERVICE AUX PASSAGERS	475371	121565	353806	0	0	0	0
6100-SERVICE AUX AVIONS	326185	85625	85624	24463	48928	18837	62708
6500-TRAFIC	150695	43536	58183	13562	20344	3482	11588
6800-ADMINISTRATION GENERALE	2633761	221529	237888	67520	312149	344374	1450301
TOTAL	20146679	3594824	4200796	832142	2998058	1887378	6633481
HEURES DE VOL	14233	2005	2673	720	7106	400	1329
PRIX DE REVIENT GLOBAL	1415	1793	1572	1156	422	4718	4991
PRIX DE REVIENT EXCLUANT TRAITEMENTS	805	1097	902	525	187	1639	3369
NOMBRE D'APPAREILS	34	2	2	1	8	6	15
PRIX DE REVIENT PAR APPAREIL	592549	1797412	2100398	832142	374757	314563	442232
HEURES DE VOL FACTUREES	13074	1956	2604	611	6943	165	795
PRIX DE REVIENT PAR HEURE FACTUREE(TOTAL)	1541	1838	1613	1362	432	11439	8344

Service d'analyse financiere

SERVICE AERIEN GOUVERNEMENTAL

5000-ENTRETIEN EQUIPEMENT DE TERRE

ANNEXE 25A

10/10/86

EXERCICE FINANCIER: 1984-85

07:59:20

POSTES	TOTAL	HS-125	F-27	DC-3	HELICOPTER	CANSO	CL-215
5025-MAIN D'OEUVRE-ENTRETIEN							
5025.1-Salaires	146175	46776	46776	11694	11694	11694	17541
xxxx.x-Benefices Marginaux	39486	12636	12635	3159	3159	3159	4738
Sous-Total	185661	59412	59411	14853	14853	14853	22279
5043-REPARATIONS & SERVICES EXTERIEURS							
5043.2-Repar. Exter. -Equipement mobile	0	0	0	0	0	0	0
Sous-Total	0	0	0	0	0	0	0
5046-MATERIELS & FOURNITURES D'ENTRETIEN							
5046.2-Materiels-Equipement mobile	48803	15617	15617	3904	3904	3904	5857
5046.4-Materiels-Radios & comun. terre	4322	1385	1385	343	346	346	517
Sous-Total	53125	17002	17002	4247	4250	4250	6374
DEPENSES SANS DEBOURSES DIRECTS							
Loyer	0	0	0	0	0	0	0
Communication	0	0	0	0	0	0	0
Amortissement des Equipements	0	0	0	0	0	0	0
SOUS-TOTAL	0	0	0	0	0	0	0
TOTAL	238786	76414	76413	19100	19103	19103	28653

Service d'analyse financiere

POSTES	TOTAL	HS-125	F-27	DC-3	HELICOPTER	CANSO	CL-215
5123-PILOTES & CO-PILOTES							
5123.1-Salaires	3490210	407849	545069	100333	600591	525201	1311167
xxxx.x-Benefices Marginaux	1037443	129447	172999	29097	175447	151638	378815
Sous-Total	4527653	537296	718068	129430	776038	676839	1689982
5128-ENTRAINEMENT & INSTRUCTEUR							
5128.1-Salaires-Pilotes, Verif.-Instruct	17110	864	1155	759	496	3955	9881
5128.2-Salaires-Instructeur-Simulateur	34918	1763	2357	1549	1013	8072	20164
xxxx.x-Benefices Marginaux	16787	848	1133	745	487	3880	9694
Sous-Total	68815	3475	4645	3053	1996	15907	39739
5136-DEPENSES DU PERSONNEL							
5136.1-Depenses de Voyage	355781	15817	21137	13722	94614	30296	180195
5136.2-Uniformes	8021	1883	2295	0	3622	0	221
5136.3-Perfectionnement	25651	20634	0	0	5017	0	0
5136.4-Frais Medicaux	5752	1111	240	215	965	385	2836
Sous-Total	395205	39445	23672	13937	104218	30681	183252
5144-LOCATIONS							
5144.2-Locations d'Avlons	0	0	0	0	0	0	0
5144.3-Locations d'Equipement	13145	3430	8472	0	195	0	1048
Sous-Total	13145	3430	8472	0	195	0	1048
5145-CARBURANT ET HUILE							
5145.1-Carburant	3147451	1192926	1029902	121753	291763	60262	450845
5145.2-Huile & Graisse	141198	23566	8495	2612	7861	10645	88019
Sous-Total	3288649	1216492	1038397	124365	299624	70907	538864

Suite sur la page suivante

POSTES	TOTAL	HS-125	F-27	DC-3	HELICOPTER	CANSO	CL-215
5147-FRAIS D'AEROPORTS							
5147.1-Frais	3214	1668	1546	0	0	0	0
Sous-Total	3214	1668	1546	0	0	0	0
5155-ASSURANCES							
5155.1-Avions	66000	2473	1488	286	2976	2977	55800
5155.2-Passagers	27000	2000	7290	2710	9120	1680	4200
5155.3-Responsab. Publique & Dommages a	107642	6002	13340	5370	18960	16420	47550
Sous-Total	200642	10475	22118	8366	31056	21077	107550
DEPENSES SANS DEBOURSES DIRECTS							
Loyer	0	0	0	0	0	0	0
Communication	0	0	0	0	0	0	0
Amortissement des Equipements	0	0	0	0	0	0	0
SOUS-TOTAL	0	0	0	0	0	0	0
TOTAL	8497323	1812281	1816918	279151	1213127	815411	2560435

POSTES	TOTAL	HS-125	F-27	DC-3	HELICOPTER	CANSO	CL-215
5225-MAIN-D'OEUVRE-ENTRETIEN							
5225.1-Salaires-Entretien	1053785	154109	164436	87607	437781	148505	61347
xxxx.x-Benefices Marginaux	324712	49574	53033	28246	126488	47845	19526
Sous-Total	1378497	203683	217469	115853	564269	196350	80873
5236-DEPENSES DE PERSONNEL							
5236.1-Frais de Voyages	123712	-91	0	5723	21372	12552	84156
5236.2-Uniformes	436	0	0	0	436	0	0
5236.3-Perfectionnement	5902	0	0	0	5902	0	0
Sous-Total	130050	-91	0	5723	27710	12552	84156
5242-REPARATION MOTEURS A L'EXTERIEUR							
5242.1-Reparations des moteurs	728326	69548	269489	49234	159379	33416	147260
Sous-Total	728326	69548	269489	49234	159379	33416	147260
5243-REPARATION & SERVICES EXTERIEUR							
5243.2-CL-215	1448690	0	0	0	0	0	1448690
5243.3-Structures et Pneumatique	0	0	0	0	0	0	0
5243.4-Instruments et Radios	0	0	0	0	0	0	0
5243.5-Helices (reserves)	114537	0	60876	3058	0	5497	45106
Sous-Total	1563227	0	60876	3058	0	5497	1493796
5244-LOCATION D'EQUIPEMENT							
5244-Locations d'Equipement	5500	600	0	0	487	0	4413
Sous-Total	5500	600	0	0	487	0	4413

Suite sur la page suivante

SERVICE AERIEN GOUVERNEMENTAL

5200-ENTRETIEN DIRECT-AVIONS

ANNEXÉ 25A 10/10/86

07:59:20

EXERCICE FINANCIER: 1984-85

POSTES	TOTAL	HS-125	F-27	DC-3	HELICOPTER	CANSO	CL-215
5246-MATERIELS & FOURNITURES D'ENTRETIEN							
5246.1-Batis et Pieces de moteurs	516380	147817	44001	16218	192318	38770	77256
5246.2-Reparation/Structure	299742	124890	33171	4878	45714	765	90324
5246.3-Pneumatique et Hydraulique	44591	3137	23895	407	6976	4112	6064
5246.4-Instruments & Radios	290353	66569	37840	5525	25583	3663	151173
5246.5-Helices	187176	0	103713	1401	80368	306	1388
5246.6-Pneus, Tubes, Roues, Freins	109735	40507	33333	0	7394	1211	27290
5246.7-Reparations Electriques	149254	35872	57146	1521	23439	1489	29787
5246.8-Autres	95182	13834	32264	383	37523	781	10397
5246.9-Revision 12000 heures	89108	0	89108	0	0	0	0
Sous-Total	1781521	432626	454471	30333	419315	51097	393679
DEPENSES SANS DEBOURSES DIRECTS							
Loyer	762498	119611	167334	73567	27203	144721	230062
Communication	0	0	0	0	0	0	0
Amortissement des Equipements	0	0	0	0	0	0	0
SOUS-TOTAL	762498	119611	167334	73567	27203	144721	230062
TOTAL	6349619	825977	1169639	277768	1198363	443633	2434239

Service d'analyse financiere

SERVICE AERIEN GOUVERNEMENTAL

5300-ENTRETIEN INDIRECT

ANNEXE 25A 10/10/86

07:59:20

EXERCICE FINANCIER: 1984-85

POSTES	TOTAL	HS-125	F-27	DC-3	HELICOPTER	CANSO	CL-215
5321-INSPECTION & CHEFS TECHNIQUES							
5321.1-Salaires-Inspection	196651	53293	53686	29104	3933	50539	6096
5321.1-Salaires-Chefs Techniciens	168460	45653	45990	24932	3369	43294	5222
xxxx.x-Benefices Marginaux	117992	31976	32212	17462	2360	30324	3658
Sous-Total	483103	130922	131888	71498	9662	124157	14976
5325-MAIN D'OEUVRE-ENTRETIEN							
5325.1-Salaires-services divers	162819	40705	42332	24422	3257	47218	4885
xxxx.x-Benefices Marginaux	52457	13114	13639	7869	1049	15212	1574
Sous-Total	215276	53819	55971	32291	4306	62430	6459
5328-INSTRUCTEURS, ETUDIANTS, NON-DISTR							
5328.1-Salaires Instruct., Etudiants, etc	41594	10398	10814	6239	832	12063	1248
5328.1-Salaires-Non-Distribues	0	0	0	0	0	0	0
xxxx.x-Benefices Marginaux	9923	2481	2580	1488	198	2878	298
Sous-Total	51517	12879	13394	7727	1030	14941	1546
5335-AUTRES PERSONNELS							
5335.1-Salaires-Magasiniers	249290	78277	81269	15705	65813	8226	0
5335.1-Salaires-Acheteurs	0	0	0	0	0	0	0
5335.1-Salaires-Employes de Bureau	56334	17689	18365	3549	14872	1859	0
xxxx.x-Benefices Marginaux	91267	28658	29753	5750	24094	3012	0
Sous-Total	396891	124624	129387	25004	104779	13097	0
5336-DEPENSES DU PERSONNEL							
5336.1-Depenses de Voyages	1218	305	315	183	25	354	36
5336.2-Uniformes	1720	430	447	258	35	499	51
5336.3-Perfectionnement	11011	2752	2862	1652	220	3194	331
Sous-Total	13949	3487	3624	2093	280	4047	418

Suite sur la page suivante

SERVICE AERIEN GOUVERNEMENTAL

5300-ENTRETIEN INDIRECT

ANNEXE 25A

10/10/86

EXERCICE FINANCIER: 1984-85

07:59:21

POSTES	TOTAL	HS-125	F-27	DC-3	HELICOPTER	CANSO	CL-215
5343-REPARATION & SERVICES EXTERIEUR							
5343.1-Transports & Frais de Courtages	87324	24430	19597	2119	20061	6832	14285
Sous-Total	87324	24430	19597	2119	20061	6832	14285
5344-LOCATION D'EQUIPEMENT							
5344.x-Location d'Equipement	2475	333	336	182	25	316	1283
Sous-Total	2475	333	336	182	25	316	1283
5346-MATERIELS & FOURNITURES D'ENTRETIE							
5346.5-Divers	182641	48951	39267	4245	45254	7006	37918
Sous-Total	182641	48951	39267	4245	45254	7006	37918
5349-FOURNITURES DE SERVICE & ATELIER							
5349.1-Fournitures de Nettoyage	31528	6340	6647	4065	486	7285	6705
5349.2-Guenilles et Salopettes	10235	2112	2214	1354	161	2427	1967
Sous-Total	41763	8452	8861	5419	647	9712	8672
DEPENSES SANS DEBOURSES DIRECTS							
Loyer	0	0	0	0	0	0	0
Communication	0	0	0	0	0	0	0
Amortissement des Equipements	0	0	0	0	0	0	0
SOUS-TOTAL	0	0	0	0	0	0	0
TOTAL	1474939	407897	402325	150578	186044	242538	85557

Service d'analyse financiere

SERVICE AERIEN GOUVERNEMENTAL

5500-SERVICE AUX PASSAGERS

ANNEXE 25A

10/10/86

EXERCICE FINANCIER: 1984-85

07:59:21

POSTES	TOTAL	HS-125	F-27	DC-3	HELICOPTER	CANSO	CL-215
5524-AUTRES PERSONNELS VOLANTS							
5524.1-Salaire-Agents de Bords	244512	63573	180939	0	0	0	0
xxxx.x-Benefices Marginaux	82208	21374	60834	0	0	0	0
Sous-Total	326720	84947	241773	0	0	0	0
5536-DEPENSES DU PERSONNEL							
5536.1-Depenses de Voyages	20047	5212	14835	0	0	0	0
5536.2-Uniformes	1693	440	1253	0	0	0	0
5536.3-Perfectionnement	63	16	47	0	0	0	0
Sous-Total	21803	5668	16135	0	0	0	0
5551-FOURNITURES AUX PASSAGERS							
5551.1-Nourriture	120468	29394	91074	0	0	0	0
5551.2-Journaux & Revues	3055	745	2310	0	0	0	0
5551.3-Divers	3325	811	2514	0	0	0	0
Sous-Total	126848	30950	95898	0	0	0	0
DEPENSES SANS DEBOURSES DIRECTS							
Loyer	0	0	0	0	0	0	0
Communication	0	0	0	0	0	0	0
Amortissement des Equipements	0	0	0	0	0	0	0
SOUS-TOTAL	0	0	0	0	0	0	0
TOTAL	475371	121565	353806	0	0	0	0

Service d'analyse financiere

SERVICE AERIEN GOUVERNEMENTAL

6100-SERVICE AUX AVIONS

ANNEXE 25A

10/10/86

EXERCICE FINANCIER: 1984-85

07:59:21

POSTES	TOTAL	HS-125	F-27	DC-3	HELICOPTER	CANSO	CL-215
6126-DISPATCHING							
6126.1-Salaires	233114	61193	61192	17484	34967	13462	44816
xxxx.x-Benefices Marginaux	76912	20189	20189	5768	11537	4442	14787
Sous-Total	310026	81382	81381	23252	46504	17904	59603
6135-AUTRES PERSONNELS							
6135.1-Salaires-Autres Personnels	3578	939	939	268	537	207	688
xxxx.x-Benefices Marginaux	1153	303	303	86	173	67	221
Sous-Total	4731	1242	1242	354	710	274	909
6136-DEPENSES DU PERSONNEL							
6136.1-Depenses de Voyages	4955	1301	1301	372	743	286	952
6136.x-Uniformes	208	55	55	15	31	12	40
6136.2-Perfectionnement	2879	756	756	216	432	166	553
Sous-Total	8042	2112	2112	603	1206	464	1545
6137-COMMUNICATIONS							
6137.1-Teletype(meteo)	3386	889	889	254	508	195	651
6137.2-Telex & TWX	0	0	0	0	0	0	0
Sous-Total	3386	889	889	254	508	195	651
DEPENSES SANS DEBOURSES DIRECTS							
Loyer	0	0	0	0	0	0	0
Communication	0	0	0	0	0	0	0
Amortissement des Equipements	0	0	0	0	0	0	0
SOUS-TOTAL	0	0	0	0	0	0	0
TOTAL	326185	85625	85624	24463	48928	18837	62708

Service d'analyse financiere

SERVICE AERIEN GOUVERNEMENTAL

6500-TRAFIC

ANNEXE 25A

10/10/86

EXERCICE FINANCIER: 1984-85

07:59:21

POSTES	TOTAL	HS-125	F-27	DC-3	HELICOPTER	CANSO	CL-215
6526-TRAFIC							
6526.1-Salaires Agents de trafic	111501	32213	43050	10035	15053	2576	8574
xxxx.x-Benefices Marginaux	37578	10856	14509	3382	5073	868	2890
Sous-Total	149079	43069	57559	13417	20126	3444	11464
6536-DEPENSES DU PERSONNEL							
6536.1-Depenses de Voyages	990	286	382	89	134	23	76
6536.2-Uniformes	626	181	242	56	84	15	48
6536.3-Perfectionnement	0	0	0	0	0	0	0
Sous-Total	1616	467	624	145	218	38	124
DEPENSES SANS DEBOURSES DIRECTS							
Loyer	0	0	0	0	0	0	0
Communication	0	0	0	0	0	0	0
Amortissement des Equipements	0	0	0	0	0	0	0
SOUS-TOTAL	0	0	0	0	0	0	0
TOTAL	150695	43536	58183	13562	20344	3482	11588

Service d'analyse financiere

POSTES	TOTAL	HS-125	F-27	DC-3	HELICOPTER	CANSO	CL-215
6821-PERSONNEL DIRECTION, CHEFS SERVICE							
6821.1-Salaires	236284	23058	30815	6942	48911	36178	90380
xxxx.x-Benefices Marginaux	70952	6924	9253	2085	14687	10864	27139
Sous-Total	307236	29982	40068	9027	63598	47042	117519
6835-AUTRES PERSONNELS							
6835.x-Salaires-Autres Personnels	217966	21270	28426	6404	45119	33374	83373
xxxx.x-Benefices marginaux	72115	7037	9405	2119	14928	11042	27584
Sous-Total	290081	28307	37831	8523	60047	44416	110957
6836-DEPENSES DU PERSONNEL							
6836.1-Depenses de Voyage	23013	2246	3001	676	4764	3524	8802
6836.2-Uniformes	170	17	22	5	35	26	65
6836.3-Perfectionnement	6592	643	860	194	1365	1009	2521
6836.4-Frais Medicaux	170	17	22	5	35	26	65
Sous-Total	29945	2923	3905	880	6199	4585	11453
6849-HONORAIRES PROFESSIONNELS							
6849.x-Honoraires Professionnels	0	0	0	0	0	0	0
Sous-Total	0	0	0	0	0	0	0
6850-FOURNITURES DE BUREAU							
6850.1-Papeterie	21658	2113	2825	636	4483	3316	8285
6850.2-Photocopie	5466	533	713	161	1131	837	2091
6850.3-Bibliotheque Technique	2274	222	296	67	471	348	870
6850.4-Abonnements	17347	1693	2262	510	3591	2656	6635
Sous-Total	46745	4561	6096	1374	9676	7157	17881

Suite sur la page suivante

SERVICE AERIEN GOUVERNEMENTAL

6800-ADMINISTRATION GENERALE

ANNEXE 25A

10/10/86

EXERCICE FINANCIER: 1984-85

07:59:21

POSTES	TOTAL	HS-125	F-27	DC-3	HELICOPTER	CANSO	CL-215
6855-ASSURANCES							
6855.1-Autres Assurances	0	0	0	0	0	0	0
Sous-Total	0	0	0	0	0	0	0
6881-INTERETS							
6881.1-Interets	0	0	0	0	0	0	0
Sous-Total	0	0	0	0	0	0	0
6891-AUTRES DEPENSES							
AUTRES DEPENSES	114610	11186	14945	3324	23724	17535	43896
Sous-Total	114610	11186	14945	3324	23724	17535	43896
DEPENSES SANS DEBOURSES DIRECTS							
Loyer	124945	16105	22427	4828	25766	23939	31880
Communication	131021	11491	15357	24375	3460	18030	58308
Amortissement des Equipements	1589178	116974	97259	15189	119679	181670	1058407
SOUS-TOTAL	1845144	144570	135043	44392	148905	223639	1148595
TOTAL	2633761	221529	237888	67520	312149	344374	1450301

Service d'analyse financiere

SERVICE AERIEN GOUVERNEMENTAL

XXXX-VALEUR DES EQUIPEMENTS

ANNEXE 25A

10/10/86

EXERCICE FINANCIER: 1984-85

07:59:22

POSTES	TOTAL	HS-125	F-27	DC-3	HELICOPTER	CANSO	CL-215
EQUIPEMENT DE VOL							
1601-AVIONS	1276200	0	0	0	0	0	0
1602-MOTEURS D'AVIONS	0	0	0	0	0	0	0
1603-HELICES D'AVIONS	0	0	0	0	0	0	0
1604-RADIO & EQUIPEMENT DE NAVIGATION	0	0	0	0	0	0	0
1609-SIMULATEUR	8690	0	0	0	0	0	0
1610-MODIFICATION D'AVIONS	0	0	0	0	0	0	0
Sous-Total	1284890	0	0	0	0	0	0
EQUIPEMENTS DE TERRE ET AUTRES							
1633-EQUIPEMENT DE COMMUNICATION & DE M	25077	0	0	0	0	0	0
1634-EQUIPEMENT & PIECES DE MAINTENANCE	25653	0	0	0	0	0	0
1635-VEHICULES DE TRANSPORT	1744	0	0	0	0	0	0
1636 EQUIPEMENT DE BUREAU	0	0	0	0	0	0	0
1638-EQUIPEMENT DE TERRE	30186	0	0	0	0	0	0
1602-INSTALLATION EXTERIEURE	15465	0	0	0	0	0	0
XXXX-BARILS	-1727	0	0	0	0	0	0
1611-	0	0	0	0	0	0	0
XXXX	0	0	0	0	0	0	0
Sous-Total	96398	0	0	0	0	0	0
TOTAL DE L'EQUIPEMENT	1381288	0	0	0	0	0	0

Service d'analyse financiere

POSTES	TOTAL	HS-125	F-27	DC-3	HELICOPTER	CANSO	CL-215
TRAITEMENTS	6664301	1059622	1357610	347026	1288238	946423	1665382
BENEFICES MARGINAUX	2030985	335417	432477	107256	379680	285231	490924
Sous-Total	8695286	1395039	1790087	454282	1667918	1231654	2156306
DEPENSES DE FONCTIONNEMENT	11451393	2199785	2410709	377860	1330140	655724	4477175
Sous-Total	11451393	2199785	2410709	377860	1330140	655724	4477175
LOYER	887443	135716	189761	78395	52969	168660	261942
COMMUNICATION	131021	11491	15357	24375	3460	18030	58308
AMORTISSEMENT DES EQUIPEMENTS	1589178	116974	97259	15189	119679	181670	1058407
Sous-Total	2607642	264181	302377	117959	176108	368360	1378657
RESERVE POUR MOTEURS ET HELICES	0	0	0	0	0	0	0
DEPENSES EN CAPITAL	1381288	0	0	0	0	0	0
Sous-Total	1381288	0	0	0	0	0	0
TOTAL BUDGETAIRE DIRECT	16889340	2995226	3465942	606927	2442270	1233787	4763900
TOTAL BUDGETAIRE INDIRECT	3049449	482624	637595	210026	436109	471921	811174
TOTAL SANS DEBOURSES	1589178	116974	97259	15189	119679	181670	1058407
SOMMAIRE DES COUTS D'OPERATION	20146679	3594824	4200796	832142	2998058	1887378	6633481

Service d'analyse financiere

SERVICE AERIEU GOUVERNEMENTAL

SOMMAIRE DES COUTS D'OPERATIONS

ANNEXE 25B

10/10/86

EXERCICE FINANCIER: 1985-86

08:32:01

POSTES	TOTAL	HS-125	F-27	DC-3	HELICOPTER	CANSO	CL-215
5000-ENTRETIEN EQUIP. DE TERRE	221051	70738	70739	17681	17684	17684	26525
5100-OPERATIONS DE VOL	8997270	1901242	1777660	386096	1252423	937799	2742050
5200-ENTRETIEN DIRECT	7169373	906450	1348960	288640	1172146	574366	2878811
5300-ENTRETIEN INDIRECT	1524914	384223	523352	104918	202417	228661	81343
5500-SERVICE AUX PASSAGERS	503043	124141	378902	0	0	0	0
6100-SERVICE AUX AVIONS	358190	94026	94025	26866	53728	27594	61951
6500-TRAFIC	161096	47938	60802	14498	21748	4997	11113
6800-ADMINISTRATION GENERALE	2757879	239925	268394	52437	331992	361537	1503594
TOTAL	21692816	3768683	4522834	891136	3052138	2152638	7305387
HEURES DE VOL	13205	1892	2394	870	6029	628	1392
PRIX DE REVIENT GLOBAL	1643	1992	1889	1024	506	3428	5248
PRIX DE REVIENT EXCLUANT TRAITEMENTS	954	1251	1074	530	229	1329	3577
NOMBRE D'APPAREILS	34	2	2	1	8	6	15
PRIX DE REVIENT PAR APPAREIL	638024	1884342	2261417	891136	381517	358773	487026
HEURES DE VOL FACTUREES	12067	1857	2333	732	5872	416	857
PRIX DE REVIENT PAR HEURE FACTUREE (TOTAL)	1798	2029	1939	1217	520	5175	8524

Service d'analyse financiere

SERVICE AERIEN GOUVERNEMENTAL

5000-ENTRETIEN EQUIPEMENT DE TERRE

ANNEXE 25B

10/10/86

EXERCICE FINANCIER: 1985-86

08:31:59

POSTES	TOTAL	HS-125	F-27	DC-3	HELICOPTER	CANSO	CL-215
5025-MAIN D'OEUVRE-ENTRETIEN							
5025.1-Salaires	124271	39766	39767	9942	9942	9942	14912
xxxx.x-Benefices Marginaux	37813	12100	12100	3025	3025	3025	4538
Sous-Total	162084	51866	51867	12967	12967	12967	19450
5043-REPARATIONS & SERVICES EXTERIEURS							
5043.2-Repar. Exter. -Equipement mobile	0	0	0	0	0	0	0
Sous-Total	0	0	0	0	0	0	0
5046-MATERIELS & FOURNITURES D'ENTRETIEN							
5046.2-Materiels-Equipement mobile	54170	17335	17335	4333	4333	4333	6501
5046.4-Materiels-Radios & commun. terre	4797	1537	1537	381	384	384	574
Sous-Total	58967	18872	18872	4714	4717	4717	7075
DEPENSES SANS DEBOURSES DIRECTS							
Loyer	0	0	0	0	0	0	0
Communication	0	0	0	0	0	0	0
Amortissement des Equipements	0	0	0	0	0	0	0
SOUS-TOTAL	0	0	0	0	0	0	0
TOTAL	221051	70738	70739	17681	17684	17684	26525

Service d'analyse financiere

SERVICE AERIEN GOUVERNEMENTAL

5100-COUTS DES OPERATIONS DE VOL

ANNEXE 25B

10/10/86

08:32:00

EXERCICE FINANCIER: 1985-86

POSTES	TOTAL	HS-125	F-27	DC-3	HELICOPTER	CANSO	CL-215
5123-PILOTES & CO-PILOTES							
5123.1-Salaires	3722940	428469	545324	124010	615802	574670	1434665
xxxx.x-Benefices Marginaux	1103533	134061	170623	35598	185087	165102	413062
Sous-Total	4826473	562530	715947	159608	800889	739772	1847727
5128-ENTRAINEMENT & INSTRUCTEUR							
5128.1-Salaires-Pilotes, Verif.-Instruct	16988	673	856	510	897	4036	10016
5128.2-Salaires-Instructeur-Simulateur	35645	1412	1797	1882	1069	8469	21016
xxxx.x-Benefices Marginaux	17120	678	863	779	638	4068	10094
Sous-Total	69753	2763	3516	3171	2604	16573	41126
5136-DEPENSES DU PERSONNEL							
5136.1-Depenses de Voyage	394917	17557	23462	15231	105022	33629	200016
5136.2-Uniformes	8902	2090	2547	0	4020	0	245
5136.3-Perfectionnement	28473	22904	0	0	5569	0	0
5136.4-Frais Medicaux	6384	1233	266	239	1071	427	3148
Sous-Total	438676	43784	26275	15470	115682	34056	203409
5144-LOCATIONS							
5144.2-Locations d'Avions	0	0	0	0	0	0	0
5144.3-Locations d'Equipement	14590	3807	9404	0	216	0	1163
Sous-Total	14590	3807	9404	0	216	0	1163
5145-CARBURANT ET HUILE							
5145.1-Carburant	3379497	1262802	991872	197811	296840	112886	517286
5145.2-Huile & Graisse	42002	12078	4379	750	1720	11117	11958
Sous-Total	3421499	1274880	996251	198561	298560	124003	529244

Suite sur la page suivante

POSTES	TOTAL	HS-125	F-27	DC-3	HELICOPTER	CANSO	CL-215
5147-FRAIS D'AEROPORTS							
5147.1-Frais	3567	1851	1716	0	0	0	0
Sous-Total	3567	1851	1716	0	0	0	0
5155-ASSURANCES							
5155.1-Avions	73259	2745	1652	317	3303	3304	61938
5155.2-Passagers	29970	2220	8092	3008	10123	1865	4662
5155.3-Responsab. Publique & Dommages	119483	6662	14807	5961	21046	18226	52781
Sous-Total	222712	11627	24551	9286	34472	23395	119381
DEPENSES SANS DEBOURSES DIRECTS							
Loyer	0	0	0	0	0	0	0
Communication	0	0	0	0	0	0	0
Amortissement des Equipements	0	0	0	0	0	0	0
SOUS-TOTAL	0	0	0	0	0	0	0
TOTAL	8997270	1901242	1777660	386096	1252423	937799	2742050

SERVICE AERIEN GOUVERNEMENTAL

5200-ENTRETIEN DIRECT-AVIONS

 EXERCICE FINANCIER: 1985-86

ANNEXE 25B 10/10/86
 08:32:00

POSTES	TOTAL	HS-125	F-27	DC-3	HELICOPTER	CANSO	CL-215
5225-MAIN-D'OEUVRE-ENTRETIEN							
5225.1-Salaires-Entretien	1065004	158772	171192	80815	401184	169934	83107
xxxx.x-Benefices Marginaux	355309	46833	74038	23837	126208	58087	26306
Sous-Total	1420313	205605	245230	104652	527392	228021	109413
5236-DEPENSES DE PERSONNEL							
5236.1-Frais de Voyages	137322	-101	0	6354	23723	13933	93413
5236.2-Uniformes	497	0	0	0	497	0	0
5236.3-Perfectionnement	6552	0	0	0	6552	0	0
Sous-Total	144371	-101	0	6354	30772	13933	93413
5242-REPARATION MOTEURS A L'EXTERIEUR							
5242.1-Reparations des moteurs	719946	77198	241341	59501	135244	52479	154183
Sous-Total	719946	77198	241341	59501	135244	52479	154183
5243-REPARATION & SERVICES EXTERIEUR							
5243.2-CL-215	1567811	0	0	0	0	0	1567811
5243.3-Structures et Pneumatique	0	0	0	0	0	0	0
5243.4-Instruments et Radios	0	0	0	0	0	0	0
5243.5-Helices (reserves)	114073	0	54517	3695	0	8634	47227
Sous-Total	1681884	0	54517	3695	0	8634	1615038
5244-LOCATION D'EQUIPEMENT							
5244-Locations d'Equipement	6105	666	0	0	541	0	4898
Sous-Total	6105	666	0	0	541	0	4898

Suite sur la page suivante

SERVICE AERIEN GOUVERNEMENTAL

5200-ENTRETIEN DIRECT-AVIONS

ANNEXE 25B

10/10/86

EXERCICE FINANCIER: 1985-86

08:32:00

POSTES	TOTAL	HS-125	F-27	DC-3	HELICOPTER	CANSO	CL-215
5246-MATERIELS & FOURNITURES D'ENTRETIEN							
5246.1-Batis et Pieces de moteurs	573183	164077	48841	18003	213473	43035	85754
5246.2-Reparation/Structure	332715	138628	36820	5415	50743	849	100260
5246.3-Pneumatique et Hydraulique	49495	3482	26523	452	7743	4564	6731
5246.4-Instruments & Radios	320292	73892	40002	6133	28397	4066	167802
5246.5-Helices	207765	0	115121	1555	89208	340	1541
5246.6-Pneus, Tubes, Roues, Freins	120806	44963	36000	0	8207	1344	30292
5246.7-Reparations Electriques	165672	39818	63432	1688	26017	1653	33064
5246.8-Autres	105653	15356	35813	425	41651	867	11541
5246.9-Revision 12000 heures	98910	0	98910	0	0	0	0
Sous-Total	1974491	480216	501462	33671	465439	56718	436985
DEPENSES SANS DEBOURSES DIRECTS							
Loyer	1222263	142866	306410	80767	12758	214581	464881
Communication	0	0	0	0	0	0	0
Amortissement des Equipements	0	0	0	0	0	0	0
SOUS-TOTAL	1222263	142866	306410	80767	12758	214581	464881
TOTAL	7169373	906450	1348960	288640	1172146	574366	2878811

Service d'analyse financiere

POSTES	TOTAL	HS-125	F-27	DC-3	HELICOPTER	CANSO	CL-215
5321-INSPECTION & CHEFS TECHNIQUES							
5321.1-Salaires-Inspection	195815	39164	76368	17623	5874	52870	3916
5321.1-Salaires-Chefs Techniciens	178287	35657	69532	16046	5349	48137	3566
xxxx.x-Benefices Marginaux	121754	24351	47484	10958	3653	32873	2435
Sous-Total	495856	99172	193384	44627	14876	133880	9917
5325-MAIN D'OEUVRE-ENTRETIEN							
5325.1-Salaires-services divers	149996	37132	72927	9898	1367	27519	1153
xxxx.x-Benefices Marginaux	44241	10952	21510	2919	403	8117	340
Sous-Total	194237	48084	94437	12817	1770	35636	1493
5328-INSTRUCTEURS, ETUDIANTS, NON-DISTR							
5328.1-Salaires Instruct., Etudiants, etc	37973	7215	14429	4177	380	11392	380
5328.1-Salaires-Non-Distribues	0	0	0	0	0	0	0
xxxx.x-Benefices Marginaux	9344	1775	3550	1028	94	2803	94
Sous-Total	47317	8990	17979	5205	474	14195	474
5335-AUTRES PERSONNELS							
5335.1-Salaires-Magasiniers	272134	85450	88716	17144	71844	8980	0
5335.1-Salaires-Acheteurs	0	0	0	0	0	0	0
5335.1-Salaires-Employes de Bureau	58048	18227	18924	3657	15325	1915	0
xxxx.x-Benefices Marginaux	93072	29225	30341	5864	24571	3071	0
Sous-Total	423254	132902	137981	26665	111740	13966	0
5336-DEPENSES DU PERSONNEL							
5336.1-Depenses de Voyages	1352	339	350	203	28	392	40
5336.2-Uniformes	1909	477	496	286	39	554	57
5336.3-Perfectionnement	12222	3055	3177	1834	244	3545	367
Sous-Total	15483	3871	4023	2323	311	4491	464

Suite sur la page suivante

SERVICE AERIEN GOUVERNEMENTAL

5300-ENTRETIEN INDIRECT

ANNEXE 25B

10/10/86

EXERCICE FINANCIER: 1985-86

08:32:00

POSTES	TOTAL	HS-125	F-27	DC-3	HELICOPTER	CANSO	CL-215
5343-REPARATION & SERVICES EXTERIEUR							
5343.1-Transports & Frais de Courtages	96930	27117	21753	2352	22268	7584	15856
Sous-Total	96930	27117	21753	2352	22268	7584	15856
5344-LOCATION D'EQUIPEMENT							
5344.x-Location d'Equipement	2748	370	373	202	28	351	1424
Sous-Total	2748	370	373	202	28	351	1424
5346-MATERIELS & FOURNITURES D'ENTRETIE							
5346.5-Divers	202732	54336	43586	4712	50232	7777	42089
Sous-Total	202732	54336	43586	4712	50232	7777	42089
5349-FOURNITURES DE SERVICE & ATELIER							
5349.1-Fournitures de Nettoyage	34996	7037	7378	4512	539	8087	7443
5349.2-Guenilles et Salopettes	11361	2344	2458	1503	179	2694	2183
Sous-Total	46357	9381	9836	6015	718	10781	9626
DEPENSES SANS DEBOURSES DIRECTS							
Loyer	0	0	0	0	0	0	0
Communication	0	0	0	0	0	0	0
Amortissement des Equipements	0	0	0	0	0	0	0
SOUS-TOTAL	0	0	0	0	0	0	0
TOTAL	1524914	384223	523352	104918	202417	228661	81343

Service d'analyse financiere

SERVICE AERIEN GOUVERNEMENTAL

5500-SERVICE AUX PASSAGERS

ANNEXE 25B 10/10/86

08:32:01

EXERCICE FINANCIER: 1985-86

POSTES	TOTAL	HS-125	F-27	DC-3	HELICOPTER	CANSO	CL-215
5524-AUTRES PERSONNELS VOLANTS							
5524.1-Salaire-Agents de Bords	257120	63509	193611	0	0	0	0
xxxx.x-Benefices Marginaux	80921	19987	60934	0	0	0	0
Sous-Total	338041	83496	254545	0	0	0	0
5536-DEPENSES DU PERSONNEL							
5536.1-Depenses de Voyages	22252	5785	16467	0	0	0	0
5536.2-Uniformes	1879	488	1391	0	0	0	0
5536.3-Perfectionnement	70	18	52	0	0	0	0
Sous-Total	24201	6291	17910	0	0	0	0
5551-FOURNITURES AUX PASSAGERS							
5551.1-Nourriture	133719	32627	101092	0	0	0	0
5551.2-Journaux & Revues	3391	827	2564	0	0	0	0
5551.3-Divers	3691	900	2791	0	0	0	0
Sous-Total	140801	34354	106447	0	0	0	0
DEPENSES SANS DEBOURSES DIRECTS							
Loyer	0	0	0	0	0	0	0
Communication	0	0	0	0	0	0	0
Amortissement des Equipements	0	0	0	0	0	0	0
SOUS-TOTAL	0	0	0	0	0	0	0
TOTAL	503043	124141	378902	0	0	0	0

Service d'analyse financiere

SERVICE AERIEN GOUVERNEMENTAL

6100-SERVICE AUX AVIONS

ANNEXE 25B

10/10/86

EXERCICE FINANCIER: 1985-86

08:32:01

POSTES	TOTAL	HS-125	F-27	DC-3	HELICOPTER	CANSO	CL-215
6126-DISPATCHING							
6126.1-Salaires	261753	68710	68710	19632	39263	20351	45087
xxxx.x-Benefices Marginaux	79787	20944	20944	5984	11968	6204	13743
Sous-Total	341540	89654	89654	25616	51231	26555	58830
6135-AUTRES PERSONNELS							
6135.1-Salaires-Autres Personnels	3061	804	803	230	459	238	527
xxxx.x-Benefices Marginaux	903	237	237	68	135	70	156
Sous-Total	3964	1041	1040	298	594	308	683
6136-DEPENSES DU PERSONNEL							
6136.1-Depenses de Voyages	5500	1444	1444	413	825	317	1057
6136.x-Uniformes	231	61	61	17	34	14	44
6136.2-Perfectionnement	3196	839	839	240	480	184	614
Sous-Total	8927	2344	2344	670	1339	515	1715
6137-COMMUNICATIONS							
6137.1-Teletype(meteo)	3759	987	987	282	564	216	723
6137.2-Telex & TWX	0	0	0	0	0	0	0
Sous-Total	3759	987	987	282	564	216	723
DEPENSES SANS DEBOURSES DIRECTS							
Loyer	0	0	0	0	0	0	0
Communication	0	0	0	0	0	0	0
Amortissement des Equipements	0	0	0	0	0	0	0
SOUS-TOTAL	0	0	0	0	0	0	0
TOTAL	358190	94026	94025	26866	53728	27594	61951

Service d'analyse financiere

SERVICE AERIEN GOUVERNEMENTAL

6500-TRAFIC

ANNEXE 25B

10/10/86

EXERCICE FINANCIER: 1985-86

08:32:01

POSTES	TOTAL	HS-125	F-27	DC-3	HELICOPTER	CANSO	CL-215
6526-TRAFIC							
6526.1-Salaires Agents de trafic	120837	35970	45595	10875	16313	3758	8326
xxxx.x-Benefices Marginaux	38465	11450	14514	3462	5193	1196	2650
Sous-Total	159302	47420	60109	14337	21506	4954	10976
6536-DEPENSES DU PERSONNEL							
6536.1-Depenses de Voyages	1099	317	424	99	149	26	84
6536.2-Uniformes	695	201	269	62	93	17	53
6536.3-Perfectionnement	0	0	0	0	0	0	0
Sous-Total	1794	518	693	161	242	43	137
DEPENSES SANS DEBOURSES DIRECTS							
Loyer	0	0	0	0	0	0	0
Communication	0	0	0	0	0	0	0
Amortissement des Equipements	0	0	0	0	0	0	0
SOUS-TOTAL	0	0	0	0	0	0	0
TOTAL	161096	47938	60802	14498	21748	4997	11113

Service d'analyse financiere

POSTES	TOTAL	HS-125	F-27	DC-3	HELICOPTER	CANSO	CL-215
6821-PERSONNEL DIRECTION, CHEFS SERVICE							
6821.1-Salaires	237153	26088	33201	7798	47905	35089	87072
xxxx.x-Benefices Marginaux	73663	8103	10313	2422	14880	10899	27046
Sous-Total	310816	34191	43514	10220	62785	45988	114118
6835-AUTRES PERSONNELS							
6835.x-Salaires-Autres Personnels	231305	25444	32383	7605	46724	34224	84925
xxxx.x-Benefices marginaux	73445	8079	10282	2415	14836	10867	26966
Sous-Total	304750	33523	42665	10020	61560	45091	111891
6836-DEPENSES DU PERSONNEL							
6836.1-Depenses de Voyage	25552	2493	3331	750	5288	3920	9770
6836.2-Uniformes	189	19	24	6	39	29	72
6836.3-Perfectionnement	7317	714	955	215	1515	1120	2798
6836.4-Frais Medicaux	189	19	24	6	39	29	72
Sous-Total	33247	3245	4334	977	6881	5098	12712
6849-HONORAIRES PROFESSIONNELS							
6849.x-Honoraires Professionnels	0	0	0	0	0	0	0
Sous-Total	0	0	0	0	0	0	0
6850-FOURNITURES DE BUREAU							
6850.1-Papeterie	24040	2345	3136	706	4976	3681	9196
6850.2-Photocopie	6067	592	791	179	1255	929	2321
6850.3-Bibliotheque Technique	2524	246	329	74	523	386	966
6850.4-Abonnements	19255	1879	2511	566	3986	2948	7365
Sous-Total	51886	5062	6767	1525	10740	7944	19848

Suite sur la page suivante

SERVICE AERIEN GOUVERNEMENTAL

6800-ADMINISTRATION GENERALE

ANNEXE 25B 10/10/86

EXERCICE FINANCIER: 1985-86

08:32:01

POSTES	TOTAL	HS-125	F-27	DC-3	HELICOPTER	CANSO	CL-215
6855-ASSURANCES							
6855.1-Autres Assurances	0	0	0	0	0	0	0
Sous-Total	0	0	0	0	0	0	0
6881-INTERETS							
6881.1-Interets	0	0	0	0	0	0	0
Sous-Total	0	0	0	0	0	0	0
6891-AUTRES DEPENSES							
AUTRES DEPENSES	127219	12417	16589	3690	26334	19464	48725
Sous-Total	127219	12417	16589	3690	26334	19464	48725
DEPENSES SANS DEBOURSES DIRECTS							
Loyer	159477	22269	30335	7175	19849	26201	53648
Communication	192607	17684	22507	6216	28910	28831	88459
Amortissement des Equipements	1577877	111534	101683	12614	114933	182920	1054193
SOUS-TOTAL	1929961	151487	154525	26005	163692	237952	1196300
TOTAL	2757879	239925	268394	52437	331992	361537	1503594

Service d'analyse financiere

SERVICE AERIEN GOUVERNEMENTAL

XXXX-VALEUR DES EQUIPEMENTS

ANNEXE 25B

10/10/86

EXERCICE FINANCIER: 1985-86

08:32:02

POSTES	TOTAL	HS-125	F-27	DC-3	HELICOPTER	CANSO	CL-215
EQUIPEMENT DE VOL							
1601-AVIONS	0	0	0	0	0	0	0
1602-MOTEURS D'AVIONS	0	0	0	0	0	0	0
1603-HELICES D'AVIONS	0	0	0	0	0	0	0
1604-RADIO & EQUIPEMENT DE NAVIGATION	0	0	0	0	0	0	0
1609-SIMULATEUR	0	0	0	0	0	0	0
1610-MODIFICATION D'AVIONS	695	0	0	0	0	0	0
Sous-Total	695	0	0	0	0	0	0
EQUIPEMENTS DE TERRE ET AUTRES							
1633-EQUIPEMENT DE COMMUNICATION & DE M	0	0	0	0	0	0	0
1634-EQUIPEMENT & PIECES DE MAINTENANCE	68506	0	0	0	0	0	0
1635-VEHICULES DE TRANSPORT	57373	0	0	0	0	0	0
1636 EQUIPEMENT DE BUREAU	11108	0	0	0	0	0	0
1638-EQUIPEMENT DE TERRE	54794	0	0	0	0	0	0
1602-INSTALLATION EXTERIEURE	15215	0	0	0	0	0	0
XXXX-BARILS	1040	0	0	0	0	0	0
1611-	0	0	0	0	0	0	0
XXXX	0	0	0	0	0	0	0
Sous-Total	208036	0	0	0	0	0	0
TOTAL DE L'EQUIPEMENT	208731	0	0	0	0	0	0

Service d'analyse financiere

POSTES	TOTAL	HS-125	F-27	DC-3	HELICOPTER	CANSO	CL-215
TRAITEMENTS	6968330	1072462	1474135	331844	1279697	1011524	1798668
BENEFICES MARGINAUX	2129370	328775	477733	98359	390691	306382	527430
Sous-Total	9097700	1401237	1951868	430203	1670388	1317906	2326098
DEPENSES DE FONCTIONNEMENT	12595116	2367446	2570966	460933	1381750	834732	4979289
Sous-Total	12595116	2367446	2570966	460933	1381750	834732	4979289
LOYER	1381740	165135	336745	87942	32607	240782	518529
COMMUNICATION	192607	17684	22507	6216	28910	28831	88459
AMORTISSEMENT DES EQUIPEMENTS	1577877	111534	101683	12614	114933	182920	1054193
Sous-Total	3152224	294353	460935	106772	176450	452533	1661181
RESERVE POUR MOTEURS ET HELICES	0	0	0	0	0	0	0
DEPENSES EN CAPITAL	208731	0	0	0	0	0	0
Sous-Total	208731	0	0	0	0	0	0
TOTAL BUDGETAIRE DIRECT	16619953	3145555	3584166	686005	2484997	1393723	5116776
TOTAL BUDGETAIRE INDIRECT	3703717	511594	836985	192517	452208	575995	1134418
TOTAL SANS DEBOURSES	1577877	111534	101683	12614	114933	182920	1054193
SOMMAIRE DES COUTS D'OPERATION	21692816	3768683	4522834	891136	3052138	2152638	7305387

Service d'analyse financiere

ANNEXE 26
MÉTHODOLOGIE DU PRIX DE REVIENT

1. CONCEPTS

Toute méthodologie de base pour l'analyse de prix de revient se fonde sur trois aspects: "...

1- Déterminer l'objet de coût, ce qui est essentiellement une action (...). Voici quelques exemples: les produits, les procédés et les services. Ce sont des termes génériques qui désignent en fait diverses opérations;

2- déterminer et accumuler les coûts se rapportant à l'objet de coût (...). Voici quelques exemples: les matières premières, la main-d'oeuvre directe et les frais généraux de fabrication;

3- déterminer une méthode pour identifier spécifiquement 2 à 1. Ceci nécessite habituellement la détermination d'une clé de répartition. (La fonction de coût peut alors être déterminée.) Un exemple consiste à utiliser des heures de main-d'oeuvre directe comme clé de répartition pour imputer les différents frais généraux de fabrication aux produits.

La détermination des coûts est le processus qui consiste à déterminer le coût que l'on doit payer pour faire quelque chose, comme le coût pour fabriquer un article, pour rendre un service, pour remplir une fonction. L'article fabriqué, le service rendu, ou la fonction remplie sont connus comme l'objet de la détermination d'un coût (...). Les objets de la détermination d'un coût sont toujours des activités. Nous voulons connaître le coût que nous devons payer pour faire quelque chose. Toutefois, nous pouvons nous surprendre à parler du "coût d'un produit" qui devient une façon abrégée de parler du coût d'achat ou de fabrication de ce produit (...)." (1)

2. DÉTERMINATION DE L'OBJET DE COÛT

Les données du SAG étant cumulées par type d'appareil, nous avons défini comme objet de coût, le coût horaire de vol par type d'appareil. Toutefois, notre analyse ayant comme origine une demande du Conseil du Trésor dont la base est le coût des services (missions) offerts par le SAG, nous avons dû apporter certains ajustements dans le cadre du rapport lui-même.

(1) Comptabilité Analytique de Gestion, Charles T. Horngren, Les éditions HRW Ltée, Montréal 1977, P. 393

Ces ajustements concernent les missions de transport exécutif et de l'évacuation médicale dont la distinction se situe surtout au niveau de l'utilisation d'agents de bord. Dans les autres cas, la relation entre le coût des missions et l'utilisation des appareils est identique.

3. DÉTERMINATION ET ACCUMULATION DES COÛTS

La cueillette de l'information a été faite à partir des rapports fournis par le SAG pour les exercices 1984-85 et 1985-86. Les données ont été considérées telles que soumises et n'ont pas fait l'objet de vérifications particulières quant à leur fiabilité. Seule une conciliation de ces données avec celles des états financiers du fonds renouvelable et des rapports comptables afférents à la protection de la forêt (programme 8-2) a été effectuée.

Les résultats obtenus sont quelque peu différents des données financières présentées dans les rapports budgétaires et comptables produits par la direction de la Comptabilité. En effet, nous avons ajouté des dépenses qui ne relèvent pas directement du SAG (loyers, bénéfices marginaux, etc.) et retiré des dépenses budgétaires relatives aux moteurs et hélices pour les remplacer par des réserves comptables. Les dépenses dites de capital ont été en plus remplacées par un amortissement afférent à celles-ci. Les frais relatifs au service du nolissement ont aussi été retirés des coûts du SAG. Ceci parce que, à notre sens, les opérations de cet unité sont entièrement distinctes de celles de l'opération de vol des avions du SAG et donc n'ont aucun impact sur les coûts relatifs à celle-ci.

Ces ajustements sont effectués afin de nous rapprocher de la comptabilisation utilisée par les compagnies aériennes et de permettre des comparaisons avec celles-ci le cas échéant.

Concernant les données de 1985-86, nous avons dû les ajuster puisque les informations de base étaient incomplètes. Ainsi, les traitements, les bénéfices marginaux, les dépenses énergétiques (carburant et huile), les réserves, les loyers et les communications ont été présentées en fonction des données réelles. Par contre, les autres dépenses correspondent à celles de 1984-85 indexées de 11%.

Concernant les traitements, mentionnons qu'ils ont été déterminés par individus à partir de la liste 7S-69, option 2 de la direction de la Comptabilité et regroupés par fonction par les responsables du SAG.

En ce qui a trait aux bénéfices marginaux nous les avons établis à partir des données fournies par la direction du Personnel (Tableau 1, page 85). Il a fallu à ce niveau tenir compte des maximums cotisables pour l'assurance-chômage et la Régie des rentes pour éviter de surévaluer nos coûts.

Signalons enfin que les données recueillies pour les deux exercices ont été regroupées sous huit composantes:

- Entretien et équipement de terre
- Opération de vol
- Entretien direct
- Entretien indirect
- Service aux passagers
- Service aux avions
- Trafic
- Administration générale

Cette structure est basée sur la classification fonctionnelle des éléments de profits et pertes recommandés par la Commission Canadienne des transports à l'intention des entreprises commerciales de transport aérien. Cette structure est aussi utilisée par le SAG tant au niveau de la comptabilisation de ces données que dans les analyses de coûts dont la dernière production remonte à 1982-83. L'existence d'une telle structure de base a d'ailleurs facilité l'établissement du prix de revient.

4. RÉPARTITION DES COÛTS

Cette partie a consisté à imputer les coûts de chacune des composantes à l'objet de coût, le coût horaire par type d'appareil. Certains des coûts étaient facilement identifiables aux types d'appareils à cause de la codification utilisée ce qui n'était pas le cas des coûts communs ou non répartis. A ce niveau le choix d'une clé de répartition s'est avérée nécessaire puisqu'il n'existait pas de lien direct évident et acceptable entre les coûts et l'objet de coût.

Dans le cas de notre étude, la clé de répartition n'a pas toujours été la même d'une composante à l'autre. Notre but était d'établir les liens les plus directs pour chacune d'elles. Cette démarche est à notre sens importante puisque même si le prix de revient n'est en fait qu'une moyenne, sa validité pour la prise de décision n'en sera meilleure que si on peut obtenir les liens les plus directs avec les coûts. C'est ce que nous expliquerons donc pour chacune des composantes.

Sur ce point, mentionnons que les coûts de revient 1985-86 comportent un léger biais puisqu'une partie des dépenses ont été indexées de façon uniforme sans tenir compte de la variation des heures de vol. Les données identifiées selon leurs coûts réels couvrent 80% des dépenses totales.

Notons que nous avons choisi d'identifier les coûts par type d'appareil pour chaque composante incluant l'administration générale et d'en faire un sommaire dont les résultats ont été mis en relation des heures de vol et facturées.

Une deuxième possibilité aurait été d'imputer les coûts de l'administration à chacune des composantes. Celles -ci correspondant pratiquement aux différentes opérations du SAG, il aurait alors été possible de connaître les coûts imputables à chacune. Cette méthode est toutefois beaucoup plus complexe et aurait nécessité plus de temps, ce que ne nous permettait pas le mandat.

4.1 Entretien équipement de terre

Cette composante regroupe les coûts de l'entretien autre que ceux des appareils de vols soit les véhicules utilisés sur les différentes bases.

Les coûts de cette composante ne sont pas identifiées de façon particulière aux appareils. Il a donc fallu déterminer une clé de répartition. La base idéale aurait été le nombre d'atterrissage par appareil. Cette donnée n'étant pas disponible, nous avons alors opté pour une donnée qui se rapprochait, soit les sorties pondérées selon l'équipement utilisé. Les pourcentages retenus pour la répartition des coûts entre les types d'appareils sont les suivants:

Transports des personnes	HS-125	: 40%
80%	F-27	: 40%
	DC-3	: 10%
	Hélicoptère:	10%
Protection de la forêt	Canso	: 40%
20%	CI-215	: 60%

Notons qu'avant de procéder à cette répartition de coûts, nous avons dû rapatrier certains coûts inclus à la base dans d'autres composantes.

Ainsi concernant les traitements, nous avons considéré les salaires de la personne attitrée à plein temps à cette tâche auxquels nous avons ajouté la part des mécaniciens qui y sont affectés occasionnellement. Cette donnée a été obtenue à partir du sommaire des heures de travail des mécaniciens. Il s'agit donc d'une imputation d'une part des traitements des mécaniciens selon le pourcentage des heures affectées à cette tâche en fonction des heures totales de travail. La même répartition a été faite pour les bénéfices marginaux. Tous les autres coûts sont tels que présentés sur les rapports comptables.

4.2. Opérations de vol

Comme l'indique le titre de cette partie, les coûts de celle-ci couvrent l'opération proprement dite des appareils. Il s'agit en grande partie des traitements des pilotes et des frais énergétiques. Excluant les traitements, c'est réellement la plus grande partie variable de nos coûts.

Les coûts n'ayant pas été répartis de façon uniforme, nous expliquerons pour chaque catégorie de coûts la clé de répartition.

4.2.1 Salaires et bénéfices marginaux des pilotes et co-pilotes

Identifiés à partir de la liste 7S-69, option 2 de la direction de la Comptabilité, les salaires des pilotes ont été séparés en trois groupes: exécutifs, hélicoptères et citernes. Les traitements totaux de l'exécutif ont été répartis sur la base des heures de vols des HS-125 et F-27. Concernant ceux des hélicoptères, ils ont évidemment été reportés directement à cette catégorie. En regard des citernes, nous avons d'abord établi le coût moyen horaire des pilotes et co-pilotes. Ce résultat a été multiplié par les heures de vol du DC-3, ce qui nous a permis d'identifier les coûts pertinents à cet appareil. Ceux-ci ont été soustraits du total établi pour les citernes puis ce nouveau résultat a été fractionné sur la base du nombre d'appareils Canso et CL-215, ce qui nous donnait la même proportion que les effectifs.

Dans ce dernier cas, la répartition selon le nombre d'appareils ou même d'effectifs nous a paru plus adéquat que le nombre d'heures de vol, comme pour l'exécutif, à cause de l'aspect disponibilité de ces appareils.

Au niveau des bénéfices marginaux les bases de répartition ont évidemment été les mêmes.

Ainsi, même si les traitements représentent des coûts fixes pour le SAG, la base utilisée pour la répartition se trouve à les transformer en coûts variables pour chaque type d'appareils.

4.2.2 Entraînement et instructeur.

Cette catégorie regroupe les coûts des instructeurs de vol et une partie des traitements de l'instructeur pour la mécanique.

Dans ce dernier cas, la part imputée aux pilotes correspond à 40% de la partie de son travail affectée aux pilotes.

L'ensemble des coûts a été d'abord réparti sur la base des heures d'entraînement aux catégories exécutif, hélicoptère et citerne. Les résultats de l'exécutif ont été imputés aux HS-125 et F-27 selon leurs heures respectives de vol. Dans le cas des hélicoptères le résultat a été utilisé tel quel. Pour les avions-citernes, la répartition entre les DC-3, Canso et CL-215 s'est faite sur la base des salaires imputés aux pilotes, d'où le respect de l'aspect disponibilité.

Concernant les bénéfices marginaux la répartition a été la même.

4.2.3 Autres frais

Concernant les dépenses du personnel (voyages, ...), les locations, le carburant et l'huile, les frais d'aéroports et les assurances aucune répartition n'a été requise le lien direct avec l'objet de coût ayant déjà été établi en vertu d'une codification comptable de celles-ci.

4.3 Entretien direct - avions

Cette composante concerne tous les coûts reliés directement à l'entretien des appareils. Les principaux coûts sont les salaires des mécaniciens, les services d'entretien extérieur (réserves) et les pièces.

Tout comme pour les opérations des avions, la ventilation des coûts ne s'est pas faite de façon uniforme. Nous expliquerons donc pour chacune des catégories de coûts la méthode utilisée.

4.3.1 Main d'oeuvre entretien

A ce niveau, nous avons d'abord distingué, à partir de la liste 7S-69 option 2, les mécaniciens d'hélicoptères des autres mécaniciens et établi les traitements et bénéfices marginaux pour chacune des catégories de mécaniciens.

A l'aide du sommaire des heures de travail de l'entretien nous avons procédé à la répartition des coûts totaux de la main d'oeuvre entre les différentes natures de travail identifiées: service, attente, travail sur les avions, avionique, général (équipement de terre, supervision...) et administration (inventaire). Cette répartition a été réalisée en établissant le pourcentage des heures attribuées à chaque fonction en regard du nombre d'heures totales d'imputation.

A noter que les heures d'absences et celles imputées au divers n'ont pas été retenues dans le total des heures imputées de façon à les faire absorber uniformément par la production.

Pour l'entretien direct seuls les coûts du service, du travail sur les avions, l'avionique, sections hélicoptère et CL-215, et la peinture et tôlerie incluses dans le général ont été retenus. Tous les autres coûts ont été imputés à l'entretien indirect, à l'entretien des équipements de terre, au service aux avions et à l'administration.

Concernant l'imputation des coûts directs retenus, mentionnons que le coût du service a été attribué aux appareils (HS-125, F-27 et DC-3) en fonction du nombre de sorties. Ce lien nous a semblé plus direct que les heures de vol étant donné la nature du travail qui consiste à préparer l'appareil pour chaque vol. Du côté du travail sur les avions, de l'avionique pour les parties retenues et la tôlerie imputées à l'hélicoptère les montants à affecter aux appareils ont été définis en fonctions des heures de

travail réalisé à chaque niveau. De cette façon les coûts imputés aux appareils se trouvent à être variables au niveau de chaque type d'appareils bien qu'en fait ce sont des coûts fixes globalement.

4.3.2 Dépenses de voyage

Cette dépense étant codifiée au niveau de chaque appareil, il n'a pas été nécessaire de procéder aux répartitions de coûts.

4.3.3 Réparation des moteurs à l'extérieur

Bien que les rapports du service aérien identifiaient sur ce point les déboursés relatifs aux réparations de moteurs pour chaque type d'appareils, nous avons procédé sur un plan comptable en utilisant des réserves au lieu de ces déboursés sauf pour les HS-125. De cette façon, nous évitions d'être victimes de fluctuations importantes de coûts à cause de réparations dites majeures. Les réserves ont été établies par les responsables du SAG. Il s'agit ici d'établir un coût horaire à partir des coûts estimés de revision des moteurs et de la période entre chaque révision. Ces coûts horaires sont par la suite appliqués aux heures de vol de l'année.

Dans le cas des HS-125 les déboursés n'ont pas été remplacés par une réserve parce qu'en fait, il s'agit de paiement fait sur la base de réserve: "Pay as you go". Les paiements se font à tous les trois mois selon un taux horaire prédéterminé et les heures de vol effectuées.

4.3.4 Réserves et services extérieurs

Ces frais comprennent le contrat d'entretien des CL-215 dont le coût a été établi à partir des données de la direction de la Comptabilité et les réserves pour hélices dont le principe est le même que pour les moteurs.

4.3.5 Pièces et fournitures d'entretien

A ce niveau nous avons d'abord recueilli les données à partir des rapports du système interne au SAG. Ces résultats représentent les achats par appareils et non la dépense comptable relative à l'utilisation des pièces. Pour la répartition des coûts aux appareils nous avons dû les ajuster afin de correspondre à la réalité comptable.

Sur ce plan, l'ajustement global a été de 468 328 \$. Nous avons donc réduit la valeur des achats pour chacune des composantes de matériels et fournitures d'une valeur égale à leur part dans les achats totaux appliqués sur l'ajustement.

Nous avons aussi créé une réserve comptable pour la revision du 12 000 heures des F-27. Nous avons estimé en accord avec les responsables du SAG le coût à 400 000 \$ (pièces et main d'oeuvre, bénéfices marginaux exclus). Nous avons ramené ce coût sur une base horaire et imputé celui-ci selon les heures de vol annuelles. Notons que les déboursés relatifs à cet entretien pour 1985-86 ont été retirés des coûts afin d'éviter les doubles comptages (pièces, main-d'oeuvre).

4.3.6 Dépenses sans déboursés directs

Cette catégorie a été ajoutée pour couvrir les coûts qui n'étaient pas absorbés budgétairement par le SAG. Dans le cas de l'entretien direct nous y avons inclu les loyers des ateliers de Québec et Montréal. Ces coûts auraient normalement dû être présentés sous la composante administration générale puisqu'ils relèvent de celle-ci. C'est la direction qui décide de louer ou d'acheter. Cependant, comme ce coût est étroitement lié à l'entretien des appareils nous avons choisi de l'intégrer à ce niveau afin d'avoir une meilleure vue des coûts d'entretien. Les coûts de l'atelier ont été répartis selon la base suivante à partir des informations obtenues des responsables du SAG:

5% Hélicoptère
95% Avions

Réparations 75%: répartis aux appareils selon
les heures de travail d'entretien direct

Entreposage 25%: HS-125 - 1/6
F-27 - 1/2 basé sur l'espace occupé
DC-3 - 1/12
Canso - 1/4

Tous ces coûts par la suite ont été regroupés par type d'appareils. Tous les coûts de loyers rattachés à l'atelier de Dorval ont été attribués aux CL-215. A cet endroit, le local pour l'entretien des hélicoptères étant de faible superficie nous n'avons pas jugé nécessaire de procéder à une répartition de coûts.

4.4 Entretien indirect

Cette composante représente les coûts engendrés pour la supervision des mécaniciens et la tenue des inventaires. On y retrouve aussi tous les autres coûts qui ne peuvent être imputés directement aux appareils (fournitures), etc...).

A cause de la nature des coûts, nous avons ici aussi, été obligés d'utiliser différentes clés de répartition.

4.4.1 Inspecteurs et chefs techniques

Identifiés à partir de la liste 7S-69 option 2, ces coûts ont été répartis selon les heures d'entretien direct sur les avions. Notons que pour les DC-3 et les Cansos, nous avons retiré un certain nombre d'heures de celles de l'entretien direct totalisées sur les sommaires des heures d'entretien puisqu'il s'agit de travail sans supervision directe ayant été fait sur des bases extérieures (autres que Québec et Montréal).

4.4.2 Main d'oeuvre entretien

Nous regroupons ici les coûts de supervision effectués par les mécaniciens, l'attente, le perfectionnement et tout ce qui est englobé sous le titre général.

Les coûts de supervision ont été imputés selon la même base que pour les inspecteurs et chefs techniciens (4.4.1) soit les heures de travail direct moins les heures faites ailleurs qu'à Québec et Montréal pour les DC-3 et Cansos. L'attente n'a été imputée qu'aux HS-125 et F-27 selon les heures d'entretien tout comme le perfectionnement, les informations des responsables nous orientant en ce sens. Enfin, le général a été réparti aux appareils en fonction des heures de travail tant pour la mécanique que pour l'avionique.

4.4.3 Instructeurs et étudiants

Nous regroupons ici une partie des traitements de l'instructeur mécanique pour la partie à son enseignement aux mécaniciens et les traitements aux étudiants. Ces coûts ont été alloués selon la méthodologie utilisée pour les inspecteurs et chefs techniciens (4.4.1).

4.4.4 Autres personnes

Les traitements identifiés pour les magasiniers et acheteurs et les agents de bureau ont été attribués aux appareils selon leur proportion dans les coûts d'achat du carburant et des pièces sauf pour les CL-215 dont l'achat des pièces relève de Québécois. A noter que le carburant pour les Canso et les CL-215 n'a pas été considéré puisqu'acheté généralement sur les bases, donc pas d'intervention de la part des employés concernés.

4.4.5 Dépenses du personnel

Ces coûts ont été ventilés selon la même base que celle utilisée pour les inspecteurs (4.4.1).

4.4.6 Services extérieurs (transports et frais de courtage)

Pour les coûts communs, nous avons d'abord retracé les montants identifiés aux Cansos et CL-215 dans les données du programme 8.2. Le solde résultant de la soustraction de coût global était réparti selon le pourcentage d'achat de pièces pour les autres appareils.

4.4.7 Location d'équipement

Nous avons attribué ces coûts sur la base des heures de travail (traitements) effectuées par les inspecteurs (4.4.1).

4.4.8 Matériels et fournitures

Ces frais, boulons, etc... ont été attribués aux appareils sur la même base que celle utilisée pour les services extérieurs (4.4.6)

4.4.9 Fournitures de service

Comme base de répartition de ces frais, nous avons fait appel aux heures totales d'entretien direct pour chaque type d'appareils déclarées sur le sommaire des heures de travail d'entretien.

4.5 Service aux passagers

Nous couvrons sous ce point les coûts relatifs aux agents de bord et les fournitures aux passagers.

La part du DC-3 dans ces coûts étant minime, nous avons limité la répartition de ceux-ci aux HS-125 et F-27. Deux bases ont été utilisées pour la ventilation des coûts.

4.5.1 Frais relatifs aux agents de bord (Traitements et frais de voyage)

Ces coûts ont été répartis en fonction des heures de vol des appareils. Toutefois les agents de bord n'étant pas d'office lors des évacuations médicales, les heures du HS-125 réservé à cette mission ont été retirées.

4.5.2 Fournitures des passagers

Concernant ces frais, nous en avons retenu 10% pour l'avion ambulance, le solde étant réparti aux autres appareils selon le nombre de passagers.

4.6 Service aux avions

La préparation des plans de vols, des rapports météo et les systèmes de communications représentent la plus grande part des coûts de cette composante.

Ces coûts communs ont tous été répartis sous une base unique. Celle-ci regroupe l'aspect des heures de vol et l'utilisation pratique de ce service (durée de sortie).

Les pourcentages utilisés sont les suivants:

Transport des personnes 75%	HS-125 : 35%
	F-27 : 35%
	DC-3 : 10%
	Hélicoptère: 20%
Protection de la forêt 25%	Réparti aux Cansos et CL-215 selon leurs heures de vol.

4.7 Trafic

Cette composante regroupe les coûts pertinents au système de réservations pour les vols. L'imputation des coûts s'est faite selon une seule base. Tout comme pour le service aux avions nous avons allié l'utilisation pratique du service pour la répartition des coûts entre les appareils citernes et ceux pour le transport de passagers aux heures de vols pour la ventilation entre les appareils. En terme de chiffres, la base utilisée est la suivante:

Protection de la forêt: 10%	réparti entre les Cansos et les CL-215 selon les heures de vol
Transport des personnes: 90%	HS-125 75% réparti selon les F-27 heures de vol
	DC-3 10%
	Hélicoptère: 15%

4.8 Administration

Nous faisons ici allusion aux coûts reliés à la gestion du service Aérien gouvernemental.

Nous y avons regroupé des coûts absorbés par le SAG, en plus de coûts qui dépendent du ministère soit les loyers, les communications et l'amortissement des équipements.

Concernant les coûts défrayés par le SAG, une seule base a été utilisée. Nous avons d'abord retenu une partie des coûts pour le nolissement (3% soit la proportion des effectifs du service sur l'ensemble des effectifs du SAG). Le solde par la suite a été attribué aux fonctions des appareils (exécutifs, hélicoptères et citernes) selon les effectifs de vol (pilotes) rattachés à celles-ci puis aux appareils selon les heures de vol sauf pour les Canso et CL-215 dont la base est le nombre d'appareils.

Quant aux bases pour les loyers, communication et amortissement, elles sont différentes.

4.8.1 Loyers

Les données concernant les loyers nous ont été fournies par les représentants de la SIQ et se répartissent comme suit: 17,8% pour l'administration, 80,9% pour l'atelier de Québec et 1,3% pour l'entrepôt de Rouyn.

La répartition des loyers des deux derniers cas a déjà été expliquée au niveau de l'entretien direct. Quant aux loyers de l'administration nous avons d'abord réparti ces coûts par service selon l'espace occupé puis imputé aux appareils selon leurs affinités:

- Administration: exclusion de 3% pour le noli-
sement, le solde étant réparti sur
la même base que pour les coûts
défrayés par le SAG.
- Nolisement: exclus des coûts
- Agents de bord: selon les heures de vol des HS-125
et F-27 excluant celles de l'avion
ambulance
- Energies ressources: selon le nombre de Canso et
CL-215
- Simulateur: selon les heures d'entraînement
pour l'exécutif, l'hélicoptère et
les citernes puis selon les heures
de vol de chaque appareil pour les
HS-125 et F-27 et la masse
salariale pour les DC-3, Canso et
CL-215
- Salle pilotes: selon le nombre de pilotes pour
chaque catégorie (exécutif...)
puis selon les heures de vol pour
les HS-125 et F-27 et la masse
salariale pour les DC-3, CL-215 et
Canso
- Trafic et dispatch: selon la même base que pour les
coûts du trafic et dispatch

4.8.2 Communications

Les coûts afférents à Québec ont été attribués selon la même base que pour ceux de l'administration absorbés par le SAG. Quant à ceux de Montréal, ils ont été alloués directement aux CL-215.

4.8.3 Amortissement

A ce niveau, nous avons d'abord recueilli les données des dépenses de capital identifiées sur les rapports comptables tant du SAG que de la comptabilité à partir de 1982-83 puis les données produites par le SAG dans les rapports d'analyses des coûts d'opération qui remontaient jusqu'en 1975.

Nous avons dans la mesure du possible rattaché ces coûts aux appareils. Lorsque c'était impossible, nous avons utilisé la même base que pour les frais d'administration.

Concernant les bases d'amortissement, elles sont les suivantes:

Bâtisses	:	20 ans
Avions et modifications	:	coût moins 15% de valeur résiduelle sur sur une période de 15 ans (base Québécois)
hélicoptères	:	Normalement 10 à 12 ans mais en accord avec les responsables du SAG nous avons convenu 15 ans à cause de l'entretien de ceux-ci
Equipements de bureau	:	5 ans
Véhicules	:	3 ans

4.9 Résultats

Deux bases ont été utilisées pour établir le coût horaire soit les heures de vol et les heures facturées.

Les heures de vol nous permettent de déterminer ce qu'il nous en coûte pour chaque heure de vol. Cette donnée est valable pour les appareils exécutifs (HS-125, F-27 et DC-3) et pour les hélicoptères. Concernant les Cansos et les CL-215 il serait mal indiqué de se fier sur le coût horaire puisqu'il s'agit avant tout, pour la mission de la protection de la forêt auxquels ils sont surtout affectés, d'assurer une disponibilité. De plus, leurs coûts tant horaires que par appareils sont quelque peu sous-estimés puisque les coûts de carburant hors Québec, autres que le convoyage, ne sont pas inclus dans la dépense.

Les coûts par heures facturées ont été calculés pour offrir une alternative pour la base de tarification.

Deux théories s'offrent en effet au niveau de la tarification. La base sur les heures de vol permet de facturer des coûts moindres mais force le SAG à absorber ses coûts propres tels l'entraînement d'où la possibilité de déficit. Dans le deuxième cas, le coût par heure facturée permet de faire absorber par le client tous les

coûts de l'opération dont l'entraînement et donc d'assurer l'équilibre recherché. Mentionnons sur ce point que l'exercice de base pour la tarification a été 1985-86 et ce même s'il y a un léger biais dû à l'indexation. Cela se justifie par le fait que l'équilibre recherché est au niveau du fonds et non par appareil.

5. CONCLUSION

Les principaux points à retenir de cette analyse sont les suivants:

- en terme de données, celles de 1984-85 sont plus précises n'étant pas indexées.
- l'analyse des éléments des composantes doit être faite avec prudence puisque ce sont des données pour lesquelles nous ne possédons pas toutes les orientations (entretien avancé, zones de travail...) d'autant plus que nous n'avons pas validé ces données (corroboration). C'est d'ailleurs pour cette raison que dans le rapport nous n'avons fourni que des pourcentages sans autres explications.
- La tarification sur la base de 1985-86 est justifiée parce qu'on recherche un équilibre global au niveau du fonds renouvelable et non par type d'appareils.
- Les réserves comptables ont été établies sur la base des heures homologuées par les fournisseurs et acceptées par Transports Canada. L'utilisation des bases pratiques auraient sans doute entraîné une hausse des coûts de revient.

TABLEAU I
 AVANTAGES SOCIAUX EN VERTU DES
 DIVERSES CONVENTIONS COLLECTIVES

I - PERMANENTS

Contributions de l'employeur

. Assurance-chômage	3,29 %	
. Assurance groupe de base	0,30	
. Accident de travail	2,31	
. R.A.M.Q.	1,50	
. R.R.Q.	<u>1,80</u>	9,20 %

Contributions additionnelles

. Assurance-maladie	0,25	
. Assurance-vie	0,15	
. Assurance-salaire	<u>0,70</u>	1,10

Fonds de pension

7,00

Absences

. Vacances	7,69	
. Maladies	4,61	
. Congés fériés	4,62	
. Congés sociaux	<u>0,23</u>	17,15

TOTAL

34,45 %

Excluant R.R.Q. et assurance-chômage

29,36%

II - OCCASIONNELS (moins d'un an)

Contributions de l'employeur	9,20 %
Vacances (convention \$)	8,00
Bénéfices marginaux (\$)	<u>11,12</u>

TOTAL 28,32 %

N.B.: Ils n'ont pas le fonds de pension et ont 8 % au lieu de 7,69 % pour les vacances.

III - OCCASIONNELS (cycliques - pas de fonds de pension et vacances en \$)

Contributions employeur	9,20 %
Contributions additionnelles	1,10
Absences moins vacances	9,46
Vacances (en \$)	<u>8,00</u>

TOTAL 27,76 %

Permanents: Gains bruts + 34,45 %

Occasionnels moins d'un an: Gains bruts + 9,20 %

Occasionnels cycliques: Gains bruts + 19,76 %

Source: Jean-Marc St-Jean
 Direction du personnel
 Québec, le 5 juin 1986

MINISTÈRE DES TRANSPORTS



QTR A 108 757