

Rapport des activités  
d'automne 2012

## BgFg-16 : les occupations amérindiennes sur la rive est de la rivière aux Brochets à Pike River



Par MÉHAULT Ronan  
Département d'anthropologie  
Université de Montréal

## Table des matières

<b>I. Les objectifs de l'étude conduite sur BgFg-16</b> .....	8
<b>II. Présentation de l'équipe, de la rivière aux Brochets et des interventions archéologiques qui y ont été effectuées</b> .....	10
a. Équipe de 2012 et remerciements.....	10
b. La rivière aux Brochets.....	11
c. Résultats des interventions précédentes sur la rivière aux Brochets.....	14
<b>III. Méthodologie</b> .....	17
a. Inventaire et fouille.....	17
b. Plans, stratigraphie et post-fouille.....	18
<b>IV. Présentation de BgFg-16</b> .....	20
a. Secteur principal .....	22
b. Secteur Nord .....	25
c. Plage.....	29
<b>V. Les vestiges lithiques</b> .....	33
a. Les objets individualisés.....	33
b. Le débitage.....	42
<b>VI. Les vestiges céramiques</b> .....	44
<b>VII. Vestiges historiques</b> .....	46
<b>VIII. Restes osseux</b> .....	47
<b>IX. Conclusions et prospectives :</b> .....	48
RÉFÉRENCES CITÉES .....	51
ANNEXE 1 : planches photographiques des artefacts et écofacts .....	52
ANNEXE 2 : Stratigraphies et photographies des fonds de puits.....	60
ANNEXE 3 : Fiches d'enregistrement .....	82
ANNEXE 4 : catalogue lithique .....	92
ANNEXE 5 : catalogue céramique .....	93
ANNEXE 6 : catalogue historique .....	94
ANNEXE 7 : catalogue ossements .....	95

## Liste des cartes

Carte 1. Les trois bassins hydrographiques de la MRC de Brome-Missisquoi .....	12
Carte 2. Localisation des sites du bassin de la rivière aux Brochets .....	13
Carte 3. Carte au 1:50 000 (Lacolle 31H3) .....	21

## Liste des figures

Figure 1. Stratigraphie du puits 2N-10E.....	60
Figure 2. Stratigraphie du puits 2N-21E.....	61
Figure 3. Stratigraphie du puits 5N-16E.....	62
Figure 4. Stratigraphie du puits 7N-10E.....	63
Figure 5. Stratigraphie du puits 7N-21E.....	64
Figure 6. Stratigraphie du puits 12N-10E.....	65
Figure 7. Stratigraphie du puits 12N-21E.....	66
Figure 8. Stratigraphie du puits 15N-15E.....	67
Figure 9. Stratigraphie du puits 17N-10E.....	68
Figure 10. Stratigraphie du puits 17N-16E.....	69
Figure 11. Stratigraphie du puits 17N-21E.....	70
Figure 12. Stratigraphie du puits 17N-26E.....	71
Figure 13. Stratigraphie du puits 22N-21E.....	72
Figure 14. Stratigraphie du puits 46N-10E.....	73
Figure 15. Stratigraphie du puits 69N-11E.....	74
Figure 16. Stratigraphie du puits 1 (Secteur Nord).....	75
Figure 17. Stratigraphie du puits 2 (Secteur Nord).....	76
Figure 18. Stratigraphie du puits 3 (Secteur Nord).....	77
Figure 19. Stratigraphie du puits 4 (Secteur Nord).....	78
Figure 20. Stratigraphie du puits 5 (Secteur Nord).....	79
Figure 21. Stratigraphie du puits 15N-5E.....	80
Figure 22. Stratigraphie des puits 47N-6E et 47N-5E.....	81



## Liste des photos

Photo 1. Nettoyage des feuilles mortes avant ratissage .....	18
Photo 2. Photo aérienne du site BgFg-16, décomposé en deux secteurs .....	20
Photo 3. Secteur principal.....	23
Photo 4. Pylone et ligne de gazoduc (rive est, celle de BgFg-16) .....	24
Photo 5. Pylone et ligne de gazoduc (rive ouest) .....	24
Photo 6. Secteur Nord et coulée humide .....	26
Photo 7. Secteur Nord (terrasse et départ de la ligne de sondage) .....	26
Photo 8. Secteur Nord (ligne de sondage) .....	27
Photo 9. Secteur Nord, tuyau 1.....	28
Photo 10. Secteur Nord, tuyau 2 .....	28
Photo 11. Plage .....	29
Photo 12. Pointe Otter Creek <i>in situ</i> .....	35
Photo 13. Pointe Genesee <i>in situ</i> .....	37
Photo 14. Pointe Genesee <i>in situ</i> (entre flèche et cadre photo) .....	38
Photo 15. Pointe Levanna <i>in situ</i> (entre flèche et cadre photo).....	40
Photo 16. Pointes de projectile.....	52
Photo 17. Nucléus de quartz.....	53
Photo 18. Pièce esquillée? .....	54
Photo 19. Préforme.....	54
Photo 20. Tesson de corps décorés d'un vase du Sylvicole moyen ancien .....	55
Photo 21. Tesson de corps non décorés d'un vase du Sylvicole moyen tardif ou du Sylvicole supérieur .....	55
Photo 22. Tesson de corps décorés.....	56
Photo 23. Balle d'argile non cuite .....	56
Photo 24. Objets métalliques et composites historiques .....	57
Photo 25. Morceaux historiques de résine/plastique .....	57
Photo 26. Tesson de goulot de bocal de verre historique .....	58
Photo 27. Tesson non décorés de faïence historique .....	58
Photo 28. Molaire supérieure d'herbivore .....	59
Photo 29. Fond du puits 2N-10E.....	60
Photo 30. Fond du puits 2N-21E .....	61
Photo 31. Fond du puits 5N-16E .....	62
Photo 32. Fond du puits 7N-10E .....	63
Photo 33. Fond du puits 7N-21E .....	64
Photo 34. Fond du puits 12N-10E .....	65
Photo 35. Fond du puits 12N-21E .....	66
Photo 36. Fond du puits 15N-15E .....	67
Photo 37. Fond du puits 17N-10E .....	68
Photo 38. Fond du puits 17N-16E .....	69

Photo 39. Fond du puits 17N-21E .....	70
Photo 40. Fond du puits 17N-26E .....	71
Photo 41. Fond du puits 22N-21E .....	72
Photo 42. Fond du puits 46N-10E .....	73
Photo 43. Fond du puits 69N-11E .....	74
Photo 44. Fond du puits 1 (Secteur Nord) .....	75
Photo 45. Fond du puits 2 (Secteur Nord) .....	76
Photo 46. Fond du puits 3 (Secteur Nord) .....	77
Photo 47. Fond du puits 4 (Secteur Nord) .....	78
Photo 48. Fond du puits 5 (Secteur Nord) .....	79
Photo 49. Fond du puits 15N-5E .....	80
Photo 50. Fond des puits 47N-6E et 47N-5E.....	81

## Liste des plans

Plan 1. Plan général de BgFg-16; Secteur principal.....	31
Plan 2. Plan général de BgFg-16; Secteur Nord .....	32

## Liste des tableaux

Tableau 1. Acronymes et leur signification.....	8
Tableau 2. Les sites du bassin de la rivière aux Brochets et leurs marqueurs chronoculturels respectifs.	16
Tableau 3. Déchets de taille: localisation, méthode d'exhumation, matériau et superficie.....	43

Acronyme	Signification
AS	Archaïque supérieur
AT	Archaïque terminal
ISL	Iroquoiens du Saint-Laurent
SI	Sylvicole Inférieur
SMA	Sylvicole Moyen Ancien
SMT	Sylvicole Moyen Tardif
SS	Sylvicole Supérieur

Tableau 1. Acronymes et leur signification

## I. Les objectifs de l'étude conduite sur BgFg-16

Le site BgFg-16 est localisé sur le territoire de l'ancienne municipalité de Saint-Pierre-de-Véronne-à-Pike-River, devenue la municipalité de Pike River le 5 mai 2012. Ce site archéologique fut découvert au cours de l'été 1997 par la firme Arkéos qui réalisait alors une étude de potentiel et un inventaire dans le sud de la M.R.C. de Brome-Missisquoi pour le compte de TransCanada Pipelines Ltd (Arkéos 1998 : 38 à 43). Leur enquête archéologique consistait en une série de sondages effectués sur la terrasse et en une inspection visuelle (ou récolte de surface) accomplie sur la plage et au pied du talus. Les conclusions alors tirées par la firme Arkéos demeuraient prudentes quant à l'identification des occupations humaines visibles sur BgFg-16. Furent uniquement mentionnées une occupation historique « eurocanadienne » et une occupation préhistorique remontant au Sylvicole moyen.

Notre propre intervention s'est déroulée du 5 au 9 octobre 2012 inclusivement, soit durant 5 jours. Elle fut motivée pour au moins deux raisons. Tout d'abord, le site BgFg-16 est situé sur le tracé projeté du segment 3B de la future Autoroute 35. Ainsi, une enquête plus approfondie de son potentiel archéologique est-elle à même de mieux servir des desseins préventifs. En outre, l'opération de 2012, menée par une équipe composée exclusivement de membres de la communauté de l'Université de Montréal, se situe dans un contexte académique et appliqué qui vise à mesurer le potentiel d'établissement en terres humides et à documenter un site à composante du Sylvicole moyen ancien. Elle s'inscrit donc en continuité

avec les travaux de recherche effectués dans les années 1990 (Chapdelaine 1996a), ainsi qu'avec les recherches doctorales de l'auteur, consacrées au Sylvicole moyen ancien du Québec méridional, un sujet abordé lors de ses études de 2nd cycle (Méhault 2011 et 2012). En effet, notre problématique générale fut initialement conçue pour s'insérer dans le cadre de l'histoire culturelle et, plus particulièrement, dans celui du Sylvicole moyen ancien. Cette sous-période charnière de la préhistoire amérindienne (2350 à 1450 A.A.) est marquée, notamment, par une croissance démographique et, fort probablement, par un premier contact avec le maïs. Le marais du lac Champlain pourrait avoir été un milieu différent, plus sec il y a plus de 1500 ans, et il importe d'investiguer ce secteur qui fut délaissé lors des inventaires du début des années 1990. Pour assurer la réalisation de ces travaux et du présent rapport, un budget de \$4.500 fut alloué par le Service de coordination des affaires autochtones, de l'archéologie et du développement nordique du Ministère des Transports du Québec.

Afin de fournir des éléments de réponses à ces questions, des objectifs plus directs furent définis comme suit :

1. Délimitation du site BgFg-16.
2. Échantillonnage du site BgFg-16 pour en établir le potentiel et la nature des occupations humaines.
3. Analyse préliminaire des trouvailles de 2012 et réexamen de celles de 1997.

## II. Présentation de l'équipe, de la rivière aux Brochets et des interventions archéologiques qui y ont été effectuées

### a. Équipe de 2012 et remerciements

L'équipe de 2012 fut composée de quatre membres principaux, dont les trois derniers ont été rémunérés :

<b>Claude CHAPDELAINÉ</b>	Responsable scientifique du projet
<b>Ronan MÉHAULT</b>	Directeur de chantier, analyste et auteur du rapport
<b>Daniel CABRAL</b>	Archéologue-assistant
<b>Geneviève LÉVESQUE</b>	Technicienne

À cette liste, s'ajoutent quatre étudiant(e)s de l'Université de Montréal (un gradué et trois sous-gradués) qui ont bénévolement participé aux fouilles lors d'une ou deux journées. Aussi, l'équipe tient-elle à remercier chaudement pour leur contribution **Geneviève Pothier-Bouchard, Marie-Ève Thibodeau, Charles Paquin, et Marie-Ève Boisvert.**

Par ailleurs, ma gratitude va à Claude Chapdelaine qui, non seulement m'a fait bénéficier de toute son expertise sur la préhistoire de Brome-Missisquoi, mais a en outre participé bénévolement aux travaux de terrain. Au surplus, je suis reconnaissant envers ma collègue Geneviève Lévesque pour l'aide qu'elle a apportée au cours du catalogage des trouvailles, ainsi qu'envers Pierre Corbeil, directeur du laboratoire de l'École de fouilles de l'Université de Montréal, pour avoir consenti au prêt du matériel de fouille (pelles, tamis, chaudières et bâches) et du théodolite (modèle TOPCON).

De surcroît, nous adressons de concert nos remerciements à messieurs **Daniel TOUGAS** et **Simon KONICHI**, respectivement propriétaires des lots 47 et 39, pour nous avoir permis de traverser leur terrain et d'y stationner nos véhicules, ainsi que pour avoir démontré un intérêt sincère pour le patrimoine archéologique de la région.



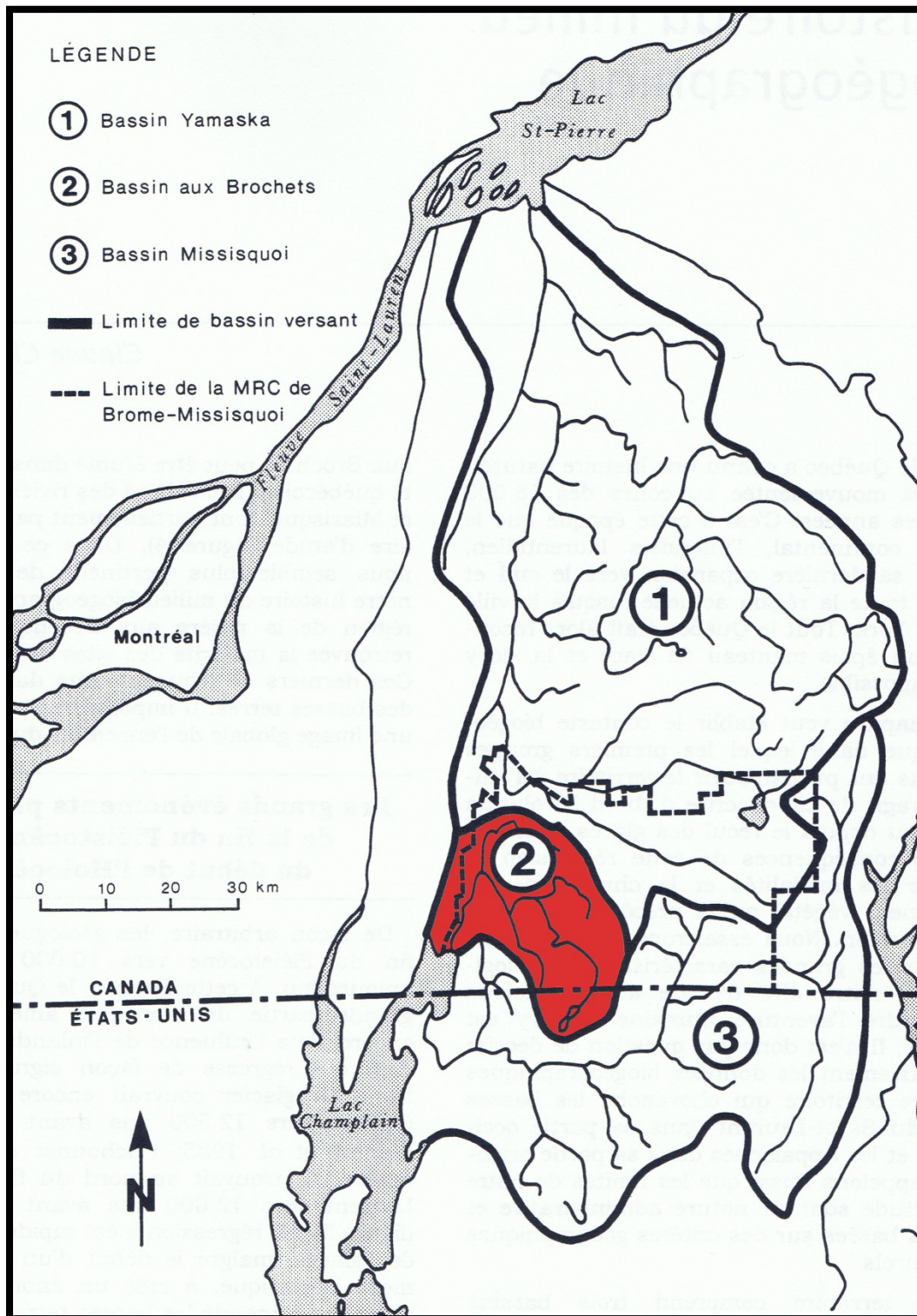
Enfin, la réalisation de ces travaux fut permise grâce au consentement d'accès aux propriétés en bordure de la rivière aux Brochets à Pike River, gérées par le Ministère des Transports du Québec, et qui nous fut délivré par **Ghislain GAGNON**, archéologue-coordonnateur à ce même ministère.

b. La rivière aux Brochets

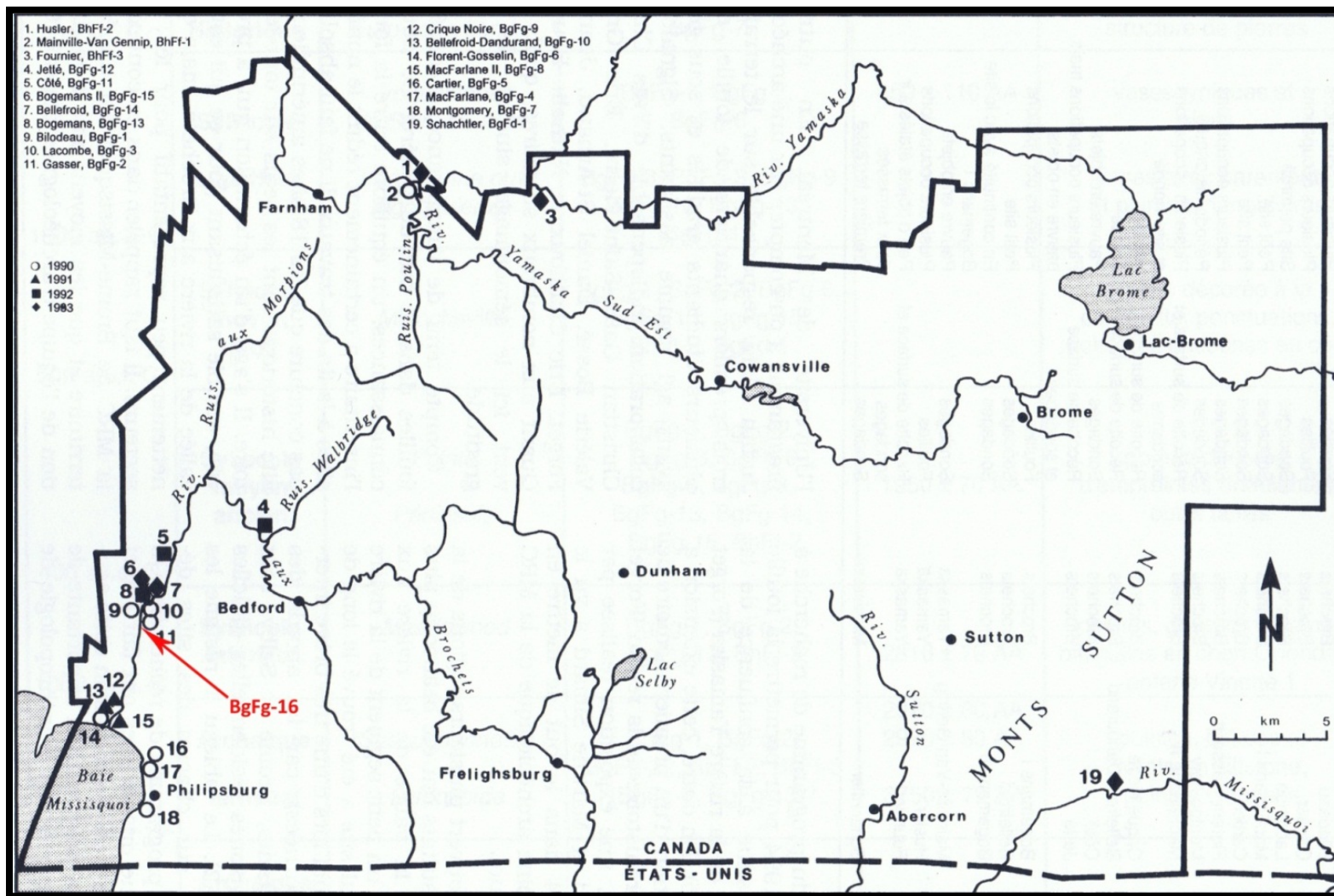
La rivière aux Brochets est localisée dans la MRC de Brome-Missisquoi. Tout en appartenant au vaste réseau hydrographique du Lac Champlain, dont les rives furent occupées depuis au moins 12 000 ans (Crock and Robinson 2012, Robinson 2012), elle correspond, cise entre ceux de Missisquoi et de Yamaska, à un des trois bassins hydrographiques qui couvrent la MRC (voir **carte 1**). Plus précisément, ce cours d'eau se déverse dans la Baie Missisquoi. Son lit a peut-être été modifié au fil des ans, ce qui a pu avoir un impact sur le potentiel archéologique de cet axe de communication (Arkéos 1998 : 24).

Il est crucial de rappeler qu'une enquête archéologique approfondie a été conduite, sous la direction du professeur Claude Chapdelaine, durant les années 1990 par des archéologues de l'Université de Montréal. Celle-ci a débouché sur la rédaction d'un numéro de la collection « Paléo-Québec » de Recherches amérindiennes au Québec spécialement dédié au patrimoine archéologique et préhistorique de la rivière aux Brochets et, par extension, de la MRC de Brome-Missisquoi (Chapdelaine 1996a).

Des informations essentielles relatives au paléo-environnement, et *a fortiori* à l'habitabilité/peuplement de cette portion du Québec méridional sont incluses dans la publication susmentionnée. Des données concernant les ressources fauniques disponibles dans Brome-Missisquoi y sont aussi présentes (Chapdelaine 1996c), et le rapport d'Arkéos (1998 : 13 et 14), dédié notamment au site BgFg-16, informe encore davantage sur ce volet. Parce qu'elles sont disponibles ailleurs et pour ne pas alourdir le rapport, l'auteur a choisi de ne pas revenir dessus.



Carte 1. Les trois bassins hydrographiques de la MRC de Brome-Missisquoi (retravaillé à partir de Chapdelaine 1996c: 10; en rouge = bassin de la rivière aux Brochets)



Carte 2. Localisation des sites du bassin de la rivière aux Brochets (retravaillé à partir de Chapdelaine 1996b : 3). Le site BgFg-17 n'est pas inclus, car son identification ne repose que sur la découverte fortuite d'une gouge en pierre par le propriétaire du terrain (voir Arkéos 1998 : 44). Son emplacement n'est pas connu.



c. Résultats des interventions précédentes sur la rivière aux Brochets

Grâce aux travaux de l'Université de Montréal et de la firme Arkéos, 17 sites à composante préhistorique, dont tous, à l'exception de BgFg-17, sont localisés sur la **carte 2**, ont été identifiés le long de la rivière aux Brochets. Le **tableau 2** compile ces différents sites selon les épisodes d'occupation humaine reconnus et fait état des témoins archéologiques diagnostiques qui les caractérisent (pour la signification des abréviations, reportez-vous au **tableau 1**). Notons qu'aucun de ces sites ne semble avoir livré de témoins culturels « eurocanadiens » remontant au-delà du XXe siècle.

Le site Gasser (BgFg-2) est sans conteste le plus important, et ce à plusieurs titres. Non seulement a-t-il livré des témoins archéologiques parmi les plus anciens identifiés le long de la rivière aux Brochets (des pointes de projectiles et des pièces bouchardées de l'Archaïque supérieur ou laurentien remontant au moins à 5 000 A.A.; voir Chapdelaine 1996d : 20), mais il est en outre le seul à avoir été fréquenté de manière continue depuis cette période jusqu'au Sylvicole supérieur.

Quitte à anticiper sur les résultats de notre intervention archéologique, nous pouvons d'ores et déjà annoncer que le site BgFg-16 n'est néanmoins pas en reste, comparativement au site Gasser dont il est voisin. En effet, avec Gasser, BgFg-16 est le seul site situé le long de cette rivière dont on peut dire qu'il a été assurément occupé au cours de l'Archaïque supérieur (présence d'une pointe Otter Creek et d'une pointe Brewerton *Eared-Notched*). Ainsi peut-on garantir que le site BgFg-16 a été occupé dès 5 000 A.A, et peut-être aussi tôt que 6 000 A.A. Par ailleurs, tout comme sur Gasser, des vestiges préhistoriques plus récents, qui remontent au Sylvicole supérieur (poterie iroquoienne vieille d'entre 500 à 700 ans, et pointe Levanna remontant possiblement à l'épisode Owasco), ont été découverts sur BgFg-16. En fait, les seuls épisodes d'occupation préhistorique manquants (hiatus) sur BgFg-16 correspondent au Sylvicole inférieur (2950 à 2350 A.A.) et au Sylvicole moyen tardif (1450 à 950 A.A.).

	AS	AT	SI	SMA	SMT	SS	Hist. av. XXe
<b>Bgfg-1</b>		pointes Genesee, pointe Snook Kill, pointe Susquehannoïde foyer non daté	poterie, grattoir Meadowood	poterie, foyer daté	poterie	poterie ISL, pointes Levanna, cabane datée (fosses, foyer, trous de piquets)	
<b>BgFg-2</b>	pointe Otter Creek, pointes Brewerton <i>Eared-Notched</i> , pointes Brewerton <i>side-notched</i> , pièce bouchardée, foyer daté	pointes Genesee, pointes Lamokoïdes, pointe Susquehannoïde, pointe Normanskill, 2 foyers datés, trous de piquets	poterie, pointe Meadowood, foyer daté	poterie	poterie	poterie ISL	
<b>BgFg-3</b>				poterie		poterie	
<b>BgFg-6</b>		pointe Lamokoïde, pointe Normanskill		poterie	poterie, pointe Jack's Reef à encoches en coin	poterie ISL	
<b>BgFg-8</b>		outils taillés hypothétiques	grattoir Meadowood (en chert Hathaway)	poterie	poterie, mais hypothétique	poterie, pointes Levanna	
<b>BgFg-9</b>				poterie		poterie, pointes Levanna	
<b>BgFg-10</b>		outil taillé hypothétique				hypothétique seulement	
<b>BgFg-12</b>	pointe hypothétique	pointe Genesee	grattoir Meadowood (en chert brun-blanc)				
<b>BgFg-13</b>		pointe hypothétique	grattoir Meadowood hypothétique	poterie	poterie, mais hypothétique	poterie, pipes, pointes Levanna	

<b>BgFg-14</b>				poterie			
<b>BgFg-15</b>		nucléus de cornéenne hypothétique		poterie	poterie	poterie, pointe Levanna	
<b>BgFg-16</b>	pointe Otter Creek, pointe Brewerton <i>Eared-Notched</i>	pointes Genesee		poterie		poterie iroquoise, pointe Levanna	
<b>BgFg-17</b>	gouge bouchardée (p.é. AT)	gouge bouchardée (p.é. AS)					

Tableau 2. Les sites du bassin de la rivière aux Brochets et leurs marqueurs chronoculturels respectifs. Les sites BgFg-4, BgFg-5, BgFg-7 et BgFg-11 ne sont pas inclus, car ils n'ont pas livré de témoins archéologiques diagnostiques.

### III. Méthodologie

La stratégie pour laquelle nous avons opté lors de notre intervention consiste en deux grandes étapes :

1. Pour le secteur principal, nous avons mis en place un quadrillage alphanumérique, calqué sur les lignes de sondages de l'intervention de 1997. Ce choix nous permet à la fois de placer précisément sur notre plan de site les sondages effectués en 1997 et en 2012 et de faciliter le démarrage d'opérations futures.
2. L'éloignement spatial des deux secteurs de BgFg-16, ainsi que les soucis techniques posés par nos limitations matérielles, le couvert végétal et la microtopographie accidentée de la terrasse nous ont empêché de poursuivre ce quadrillage jusqu'au secteur Nord. Dans cette partie du site, nous avons lancé une ligne de sondage qui n'est pas tout à fait parallèle à celles du secteur principal.

#### a. Inventaire et fouille

Notre mandat nous permettait à la fois de poursuivre l'inventaire archéologique entamé par la firme Arkéos en 1997 et d'amorcer la fouille de puits de 1m sur 1 m lorsque nous le jugions pertinent.

Pour la procédure d'inventaire, nous avons effectué vingt sondages de 50 cm sur 50 cm (quadrant de puits de fouille) espacés de 10 ou 5 mètres, et parfois moins, en fonction des découvertes avoisinantes. La pelle plate et la truelle furent employées pour l'excavation, et la terre fut passée au tamis 1/4" (6 mm) ou au tamis 1/8" (3 mm) dès qu'un artefact était découvert. Nous avons aussi procédé à l'examen visuel de la plage et, en particulier, de la base du talus. Lorsque la récolte s'avérait prometteuse, des zones d'inspection ont été circonscrites et nous avons ratissé le sable, jusqu'à l'argile (environ 1 cm de profondeur) et sur 1 mètre de largeur depuis la base du talus, et l'avons passé au tamis 1/8" (**photo 1**).





Photo 1. Nettoyage des feuilles mortes avant ratissage (vue orientée vers le nord)

La grande majorité des artéfacts a été découverte lors de l'inspection visuelle et du ratissage de la plage. À l'endroit où des témoins diagnostiques d'occupations humaines préhistoriques furent récoltés (tessons de poterie et pointes de projectile), nous avons décidé d'ouvrir des unités de fouille de 1 mètre sur 1 mètre (puits) pour approfondir l'enquête. Ainsi, deux puits et demi (soit 2.5 m<sup>2</sup>) ont été fouillés méticuleusement à la truelle et tamisés au 1/8".

Au total, en 2012, 7.5 m<sup>2</sup> furent excavés, par sondage (5 m<sup>2</sup>) et par fouille à proprement parler (2.5 m<sup>2</sup>), ce à quoi il faut ajouter 36 m<sup>2</sup> ratissés sur la plage (des lignes 16N à 51N).

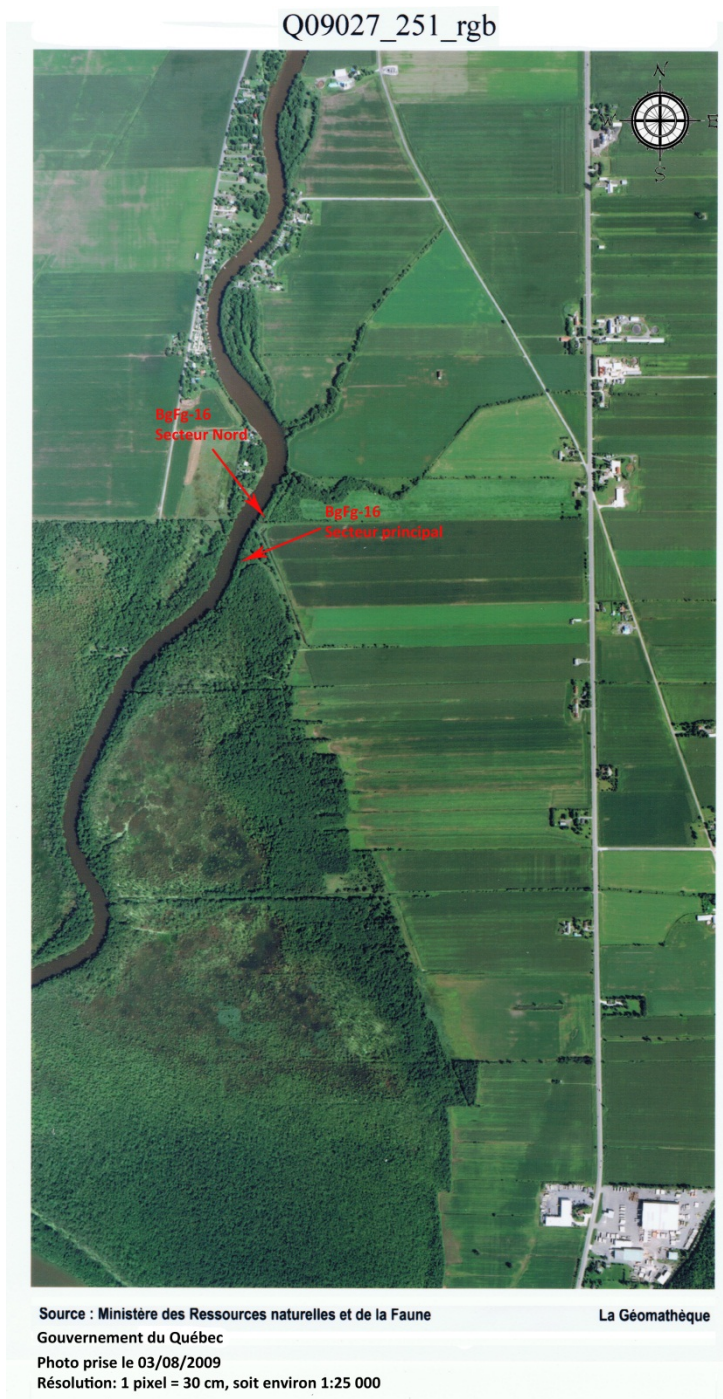
#### b. Plans, stratigraphie et post-fouille

Des clichés photographiques ont été pris et des dessins ont été relevés pour les fonds de sondages/puits ainsi que pour les stratigraphies (voir **Annexe 2**). Pour tous les sondages, y compris les négatifs, une fiche signalétique fut remplie (*idem* pour les puits). Les gabarits de ces fiches sont strictement les mêmes que ceux employés par l'École de fouille de l'Université de

Montréal. Des spécimens vierges sont joints en **Annexe 3**, et les fiches remplies sont incorporées au format PDF dans le DVD qui accompagne ce rapport.

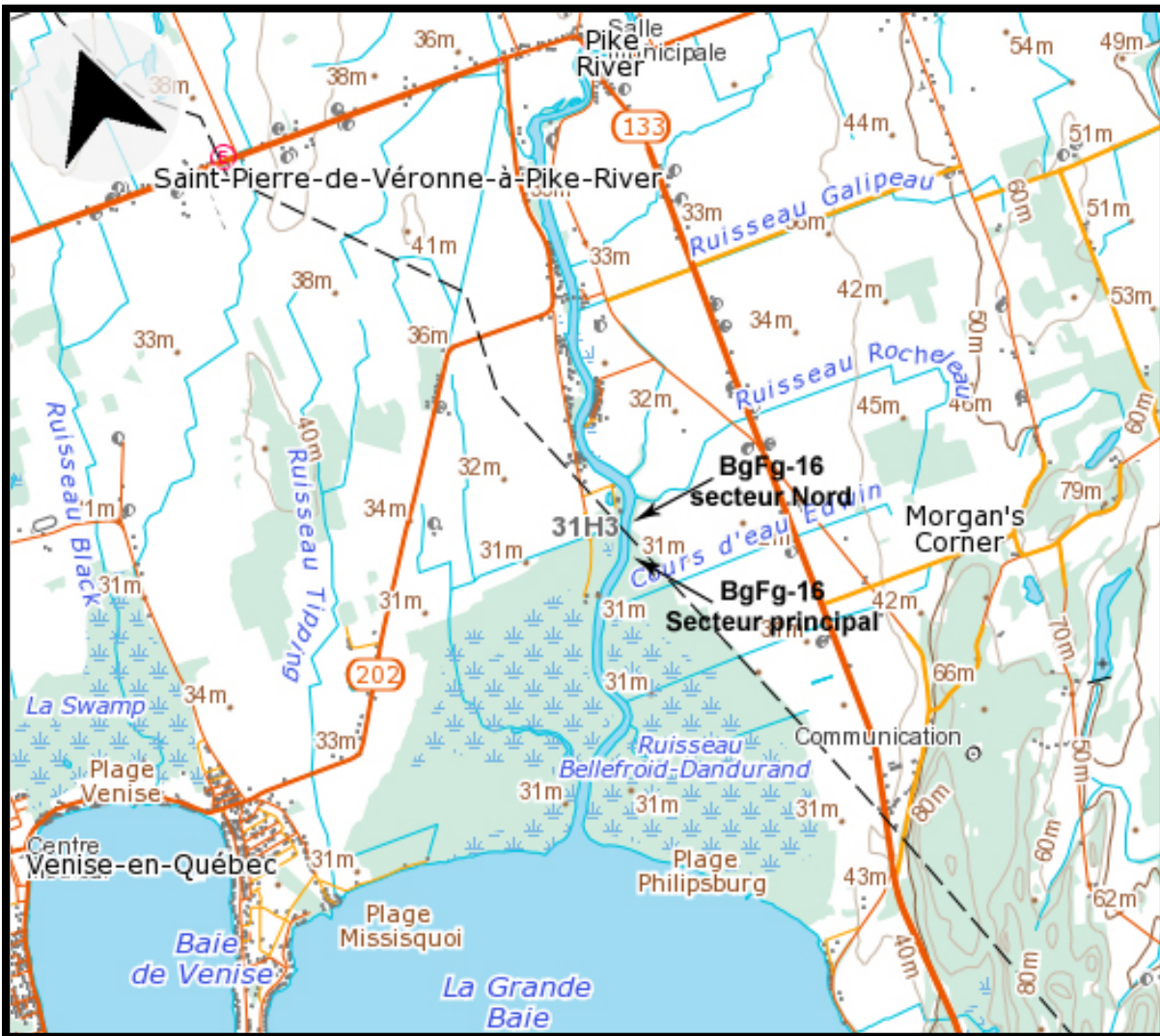
Pour ce qui est de l'enregistrement des données se rapportant aux artefacts et aux écofacts, nous avons utilisé des méthodes reconnues, similaires à celles employées par l'École de fouille de l'Université de Montréal, avec enregistrement (marquage, catalogue informatique) individualisé et collectif selon un quadrillage alphanumérique, par quadrants, par horizons pédologiques et/ou niveaux arbitraires, et selon le matériau archéologique (lithique, céramique, historique et ossements).

#### IV. Présentation de BgFg-16



**Photo 2. Photo aérienne du site BgFg-16, décomposé en deux secteurs**





Carte 3. Carte au 1:50 000 (Lacolle 31H3; source: Atlas du Canada, Ministère des Ressources naturelles du Canada)

Le site BgFg-16, localisé à quelques dizaines de mètres seulement au nord de terres humides, est composé d'au moins deux aires d'occupations, préhistoriques et historiques, situées sur la terrasse (**photo 2** et **carte 3**): une présente dans le secteur principal (**plan 1**) et l'autre localisée dans le secteur Nord (**plan 2**). Eu égard aux trouvailles effectuées à la base du talus et en estimant que les crues de la rivière aux Brochets n'ont peut-être pas eu entièrement raison de la portion de terrasse occupée lors de la préhistoire, une troisième aire d'occupation pourrait toujours exister sur la terrasse juste au nord du gazoduc, et même dans la ligne de

gazoduc, bien que nos sondages se soient révélés négatifs sur cette section du site (voir plan 1 zone libellée « potentiel? »).

La terrasse utile de BgFg-16, au maximum de son étendue, couvre un rectangle de 130 mètres de long et de 22 mètres de large, ce qui correspond à une superficie de 2860 m<sup>2</sup>. Du fait de l'érosion et de l'anthropisation du milieu (coulées de drainage, digue, gazoduc, pylônes métalliques, puits artésiens), la majorité du site est perturbée (environ 15 %) ou détruite (environ 60 %). Nous estimons qu'à ce jour BgFg-16 n'a été inventorié qu'à hauteur de 0.5 % et n'a été fouillé qu'à 0.1 %.

Compte tenu des résultats tirés des interventions réalisées en 1997 et en 2012, l'aire utile du secteur principal de BgFg-16 peut être réduite à deux zones, dont une fut archéologiquement positive et l'autre, localisée immédiatement au nord du gazoduc, pourrait encore contenir des traces d'occupations humaines préhistoriques et/ou historiques. Ces deux rectangles sont, respectivement, d'une superficie de 21 X 13 = 273 m<sup>2</sup> et de 32.5 X 15 = 487.5 m<sup>2</sup> (voir plan 1).

Le secteur Nord de BgFg-16 n'a livré que deux éclats de taille, et ce dans un seul sondage (plan 2). Il est encore trop tôt pour donner une estimation de l'aire utile correspondant à cette partie du site.

a. Secteur principal

Coordonnées géographiques : N 45° 05' 24.0'' et W 073° 04' 55.0''

Altitude (A.S.L.) :

- selon GPS, environ entre 31.35 m (plage) et 31.85 m (terrasse).
- selon carte topographique (carte 3) : entre 31 et 32 m.



Photo 3. Secteur principal (ligne 10N, vue orientée vers le nord magnétique)

- Végétation : érablière, espace déboisé avec hautes herbes dans la ligne de gazoduc. Le couvert forestier ralentit l'érosion du talus lors des crues de la rivière.
- Talus : transition entre la terrasse et la plage. C'est la zone privilégiée pour l'inspection visuelle.
- Les éléments anthropiques récents :
  - Gazoduc et pylône métallique (**photos 4 et 5** : talus toujours présent, mais plus érodé. Quelques éclats retrouvés dans la moitié nord de ce passage (au nord du pylône métallique), à la base du talus restant, suggèrent que la construction du gazoduc a pu soit – dépendamment de la profondeur à laquelle il a été enfoui, de la machinerie employée et de la distance depuis la berge – ne pas détruire les vestiges archéologiques, ce qui est peu probable, soit remanier tout le sol de cette ligne. Dans l'échéance, plus plausible, du second cas, cela pourrait signifier que les artefacts retrouvés dans la ligne de gazoduc et dans sa proximité ont été fortement déplacés. De la même façon, l'édification du pylône métallique a



certainement eu un impact considérable sur le positionnement et l'état originels des vestiges archéologiques.



**Photo 4. Pylône et ligne de gazoduc (rive est, celle de BgFg-16)**



**Photo 5. Pylône et ligne de gazoduc (rive ouest)**



- Les coulées : le creusement des deux coulées de drainage (à sec) a entraîné la disparition du talus à ces endroits et a donc eu des conséquences néfastes sur le potentiel archéologique du secteur (là où le talus fut détruit, alors grandes chances que tout ait été lessivé).
- La digue : elle aussi a certainement nui à la préservation des vestiges archéologiques. Il est cependant difficile d'estimer l'étendue de son impact.
- Le sol de la terrasse : en partie perturbé (peut-être au moins 6 sondages sur 15 : 5N-16E, 12N-21E, 17N-10E, 17N-16E, 17N-26E et 22N-21E). En moyenne, les sondages ont atteint une profondeur de 40 cm. Les quelques témoins archéologiques retrouvés dans le sol de la terrasse (pointe Genesee, éclats et tessons de poterie du Sylvicole moyen ancien) l'ont été à l'interface entre le loam brun-orangé et le limon jaunâtre, soit entre 30 et 40 cm de profondeur. La fouille est rendue difficile à cause de la qualité limoneuse du sol. La distinction des multiples horizons pédologiques s'avère aussi fastidieuse. L'épaisseur et la profondeur des horizons peuvent varier considérablement d'un sondage à l'autre (voir Annexe 2). Par ailleurs, les différents horizons peuvent être difficilement distinguables à la fouille (coloration et granulométrie).
  - Ah : vraiment évident seulement au niveau du talus (donc dans les puits ouverts)/Munsell = 10YR 2/1
  - Loam brun-orangé/Munsell = 7.5YR 3/2 ou 10YR 4/4
  - Limon jaunâtre/Munsell = 2.5YR 7/4
  - Argile beige sale/grisâtre avec schiste/Munsell = 2.5YR 5/2

b. Secteur Nord

Coordonnées géographiques (Lat. Long.) : N 45° 05' 28.7'' et W 073° 04' 50.0''

Altitude (A.S.L.) :

- selon GPS, environ 32 m.
- selon carte topographique (carte 3) : entre 31 et 32 m.



Photo 6. Secteur Nord et coulée humide



Photo 7. Secteur Nord (terrasse et départ de la ligne de sondage)





Photo 8. Secteur Nord (ligne de sondage)

- Végétation : érablière, plus un espace déboisé (association avec la cabane; cf. plus bas).
- Les éléments anthropiques récents :
  - La coulée humide : sa présence a entraîné la disparition du talus à cet endroit et a donc pu avoir un impact négatif sur le potentiel archéologique de ce secteur.
  - La digue : son édification n'aurait pas affecté la terrasse au nord de la coulée (celle que nous avons sondée).
  - Deux tuyaux (puits artésien?; voir **photos 9** et **10**) marquent l'emplacement d'une cabane, probablement construite dans les années 1960 et aujourd'hui disparue.





**Photo 9. Secteur Nord, tuyau 1 (vue orientée vers le sud)**



**Photo 10. Secteur Nord, tuyau 2 (vue orientée vers le sud)**

- Le sol de la terrasse : à notre surprise, aucune pédoturbation majeure n'a été repérée. Plus surprenant encore, le seul sondage positif de ce secteur (sondage 3; a livré deux éclats de taille dans un limon grisâtre entre 20 et 40 cm de profondeur) semblait non perturbé alors qu'il est situé exactement entre les deux tuyaux. L'édification de la cabane n'aurait donc pas eu de grave incidence sur la préservation du sol et de ce qu'il contient.
- Limon brun-orangé/Munsell = 7.5YR 3/2 ou 10YR 4/4
  - Limon jaunâtre/Munsell = 2.5YR 7/4
  - Argile beige sale/grisâtre avec schiste/Munsell = 2.5YR 5/2

c. Plage



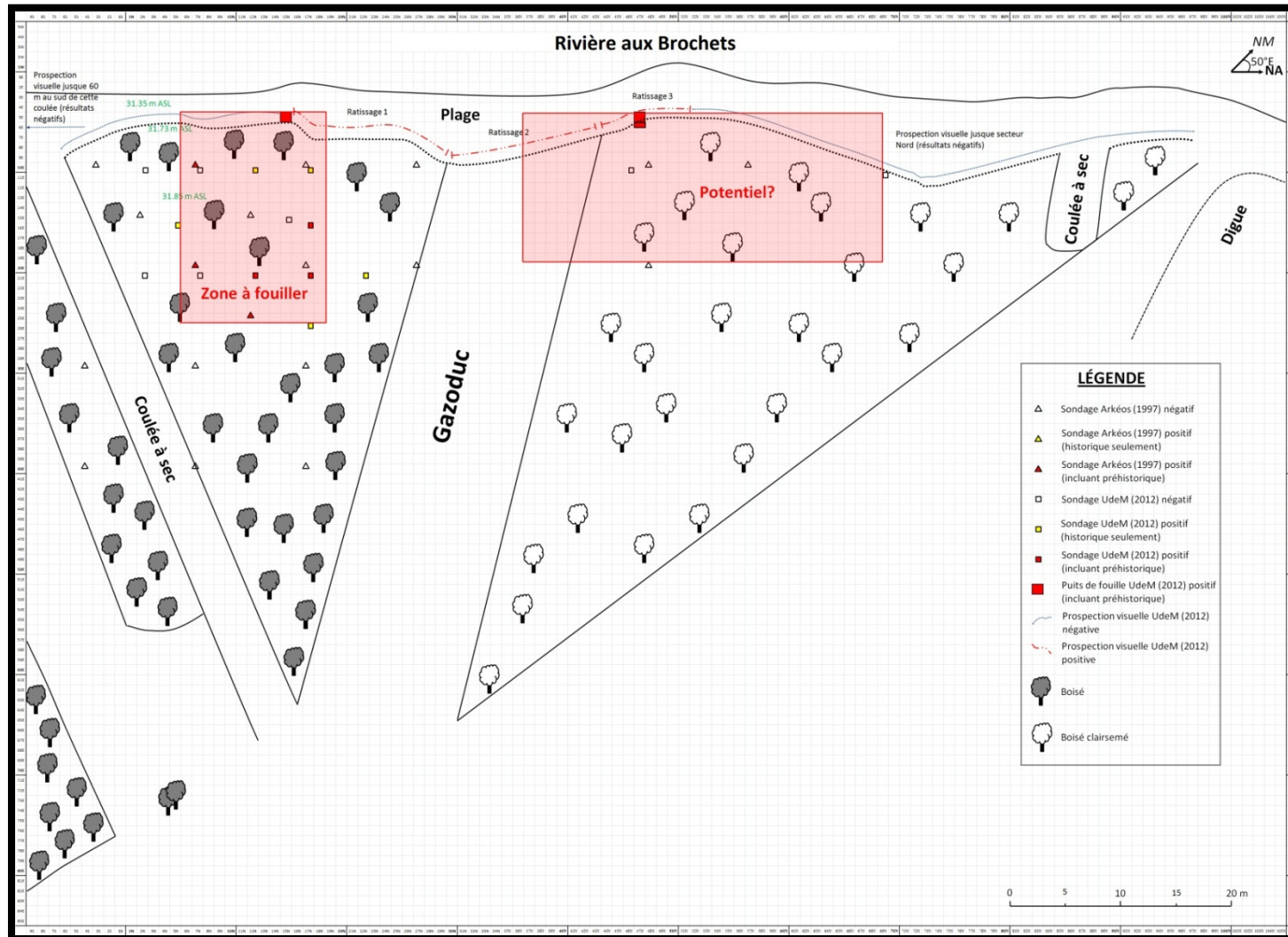
Photo 11. Plage (prise depuis sud de la coulée humide et orientée vers le sud)



La plage est large de 3 à 5 mètres environ. Lors de notre intervention, elle était couverte d'une végétation automnale (herbes) qui peut grandement nuire à la prospection visuelle. Le début de l'été, alors que la végétation est peu développée et que le niveau de la rivière est plus bas qu'au printemps, demeure la saison idéale pour ce genre d'exercice. Or, la firme Arkéos était justement intervenue entre juillet et août 1997. Comme indiqué précédemment, en bordure du talus et dans certaines zones, le sable fut ratissé ou fouillé sur 1 ou 2 cm de profondeur. Sous le sable se trouve un sol argileux gris-bleu qui contient des lentilles d'argile bleue et d'autres de couleur orangée (racines pourries ou présence de fer).

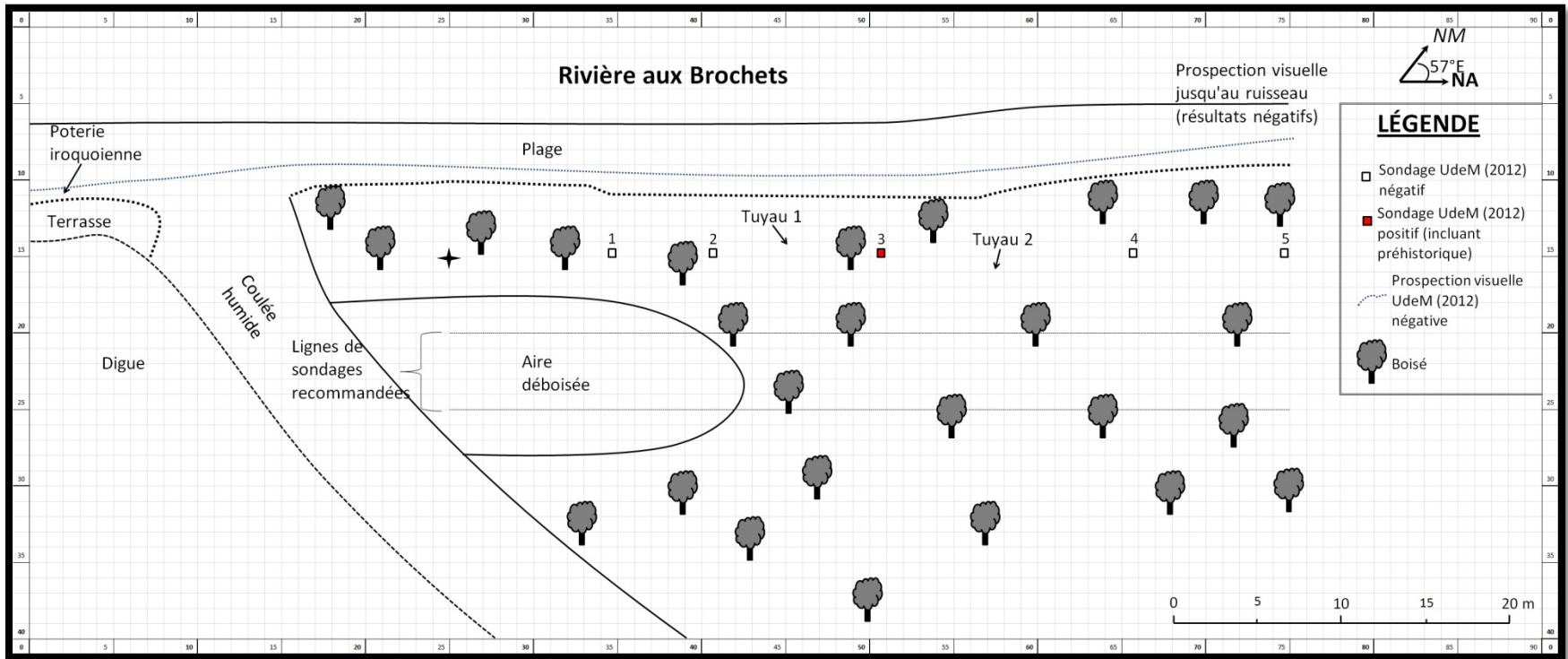
Il est essentiel de préciser que la majeure partie des témoins archéologiques retrouvés sur BgFg-16 l'ont été sur la plage, que ce soit par inspection visuelle, par ratissage ou encore par fouille. Malheureusement, ceci suggère qu'une partie non négligeable de la terrasse occupée par les populations amérindiennes préhistoriques (surtout la portion du secteur principal immédiatement au nord du gazoduc) a été lessivée par la rivière et que l'endroit où ces témoins ont été collectés ne reflète qu'imparfaitement leur position initiale d'enfouissement. Cette érosion naturelle, couplée aux multiples aménagements récents du site, a sans doute facilité la découverte de ces vestiges. Par contre, ces différents facteurs rendent presque indéchiffrable l'organisation spatiale du site BgFg-16. Les seules aires d'occupation humaine qui sont les moins perturbées sont celles localisées dans la partie sud du secteur principal (voir plan 1 : « Zone à fouiller ») et dans le secteur Nord (plan 2). Dans le cas du secteur Nord, il serait pertinent de compléter au moins deux autres lignes de sondages, car pour le moment les indices d'occupation humaine se résument à deux déchets de taille retrouvés dans une même unité de fouille.

Les prochaines sections de ce rapport sont dédiées à l'analyse préliminaire de la collection archéologique de BgFg-16. Les clichés des artefacts et écofacts sont tous inclus dans **l'Annexe 1**.



Plan 1. Plan général de BgFg-16; Secteur principal





Plan 2. Plan général de BgFg-16; Secteur Nord

## V. Les vestiges lithiques

En 2012, nous avons mis au jour 124 témoins lithiques sur BgFg-16 (4 pointes de projectile et 120 déchets de taille de matériaux divers, mais régionaux).

### a. Les objets individualisés

Au total, 5 pointes de projectile ont été mises au jour sur BgFg-16, dont 4 lors de notre intervention. Les attributs technologiques, morphologiques et morphométriques de toutes ces pointes sont présentés ci-dessous par ordre décroissant d'ancienneté.

*Nota bene* : La pointe à encoches latérales en chert Hathaway trouvée en 1997 avait été assignée par la firme Arkéos au Sylvicole moyen, sans plus de précision. Nous pensons plutôt qu'il s'agit d'une pointe de l'Archaïque supérieur étant donné ses dimensions et sa ressemblance avec les pointes de type Brewerton *Eared-Notched*, un type également présent sur le site Gasser (Chapdelaine 1996d : 24).

#### ➤ **Pointe Brewerton *Eared-Notched* (photo 16; N° de catalogue ? Intervention Arkéos 1997) :**

- Localisation :
  - Puits : entre 134 et 148 m au nord de la coulée à sec principale
  - Niveau : sable (0-1 cm)
- Matériau : chert Hathaway
- État : complet
- Dimensions :
  - Longueur maximale : 47.4 mm
  - Largeur maximale : 24 mm
  - Rapport largeur/longueur : 50.63 %

- Largeur du col : 18.4 mm
- Largeur de la base : 24 mm
- Rapport largeur base/largeur max. : 100 %
- Rapport longueur base/ longueur max. :  $24/47.4 \times 100 = 50.63 \%$
- Épaisseur maximale : 8 mm
- Retouches :
  - Localisation : bifaciales
  - Amplitude : couvrantes
- Angles/forme du fût : bords subconvexes
- Angles de pénétration :
  - Entre les côtés :  $45^\circ$
  - Entre les faces :  $12^\circ$
- Aménagement de la base : base droite; la largeur maximale est celle prise à la base. Les coins de celle-ci ont été délicatement travaillés par pression pour les arrondir et leur donner l'allure d'« oreilles ». Ces deux derniers critères permettent d'identifier cette pointe comme appartenant au sous-type *Ear-Notched* de la « famille » Brewerton.
- Symétrie de la pièce : bonne, mais pas excellente.
- Partie fonctionnelle en bout? Présente.



Photo 12. Pointe Otter Creek *in situ*

- **Pointe Otter creek (photos 12 et 16; N° de catalogue : BgFg-16-103L) :**
  - Localisation :
    - Puits : 50N-5E
    - Niveau : sable (0-1 cm)
  - Matériau : quartzite Cheshire gris-brun
  - État : complet, mais réjuvenée
  - Dimensions :
    - Longueur maximale : 39.7 mm
    - Largeur maximale : 30.5 mm
    - Rapport largeur/longueur : 76.83 % (réjuvenation du fût très évidente)
    - Largeur du col : 22.1 mm
    - Largeur de la base : 26.3 mm
    - Rapport largeur base/largeur max. : 86.23 %
    - Rapport longueur base/ longueur max. :  $17/39.7 \times 100 = 42.82 \%$

- Épaisseur maximale : 10.4 mm
- Retouches :
  - Localisation : bifaciales
  - Amplitude : marginales (réaffûtage/réjuvenation)
- Angles/forme du fût : bords convexes
- Angles de pénétration :
  - Entre les côtés : 55°
  - Entre les faces : 15°
- Aménagement de la base : base concave; bords de l'emmanchement sortants et longs de 10.5 mm en moyenne (dimensions disproportionnées vis-à-vis état actuel du fût : résultat d'une réjuvenation importante).
- Symétrie de la pièce : bonne, mais pas excellente, notamment à cause de la réjuvenation.
- Partie fonctionnelle en bout? Présente, mais épuisée
- Remarques : polissage possible de la base, mais difficile à confirmer sur ce quartzite.





Photo 13. Pointe Genesee *in situ*

➤ **Pointe Genesee (photos 13 et 16; N° de catalogue : BgFg-16-101L) :**

- Localisation :
  - Puits : 51N-5E
  - Niveau : sable (0-1 cm)
- Matériau : quartzite Cheshire gris clair
- État : complet
- Dimensions :
  - Longueur maximale : 78.8 mm
  - Largeur maximale : 28 mm
  - Rapport largeur/longueur : 35.53 %
  - Largeur du col : 22.4 mm
  - Largeur de la base : 22.6 mm
  - Rapport largeur base/largeur max. : 80.71 %
  - Rapport longueur base/ longueur max. :  $9/78.8 \times 100 = 11.42 \%$

- Épaisseur maximale : 8.4 mm
- Retouches :
  - Localisation : bifaciales
  - Amplitude : couvrantes
- Angles/forme du fût : bords subconvexes
- Angles de pénétration :
  - Entre les côtés : 42°
  - Entre les faces : environ 10°
- Aménagement de la base : base droite; pédoncule court et large; bords du pédoncule légèrement sortants vers le fût; ailerons légèrement obtus.
- Symétrie de la pièce : bonne, mais pas excellente
- Partie fonctionnelle en bout? Extrémité distale légèrement ébréchée



Photo 14. Pointe Genesee *in situ* (entre flèche et cadre photo)

- **Pointe Genesee (photos 14 et 16; N° de catalogue : BgFg-16-104L) :**
  - Localisation :
    - Puits : 17N-21E
    - Niveau : loam brun orangé (36 cm)
  - Matériau : chert Clarendon Springs (Lac Champlain, Vermont)
  - État : complet, mais éclatée lors de l'exhumation (coup de pelle)
  - Dimensions :
    - Longueur maximale : 79.8 mm
    - Largeur maximale : 30.8 mm
    - Rapport largeur/longueur : 38.6 %
    - Largeur du col : 16.9 mm
    - Largeur de la base : 13.3 mm
    - Rapport largeur base/largeur max. : 43.18 %
    - Rapport longueur base/ longueur max. :  $12.3/79.8 \times 100 = 15.41 \%$
    - Épaisseur maximale : 12.6 mm (défaut du support)
  - Retouches :
    - Localisation : bifaciales
    - Amplitude : couvrantes
  - Angles/forme du fût : de l'extrémité distale à l'extrémité proximale, bords convexes à subconvexes
  - Angles de pénétration :
    - Entre les côtés : 62°
    - Entre les faces : 6° à la partie mésiodistale
  - Aménagement de la base : base subconvexe; pédoncule étroit; aileron droit très légèrement obtus; aileron gauche manqué (second défaut); bords du pédoncule sortants vers le fût.
  - Symétrie de la pièce : bonne, mais pas excellente.



- Partie fonctionnelle en bout? Présente, mais le défaut majeur du support (protubérance) a probablement rendu la pointe non fonctionnelle, d'où son abandon.
- Remarques : produite à partir d'un gros éclat (faces ventrale et dorsale évidentes), mais défaut majeur du support sur la face dorsale a conduit à échec à la finition.



Photo 15. Pointe Levanna *in situ* (entre flèche et cadre photo)

- **Pointe Levanna (photos 15 et 16; N° de catalogue : BgFg-16-102L) :**
  - Localisation :
    - Puits : 47N-5E
    - Niveau : sable (0-1 cm)
  - Matériau : quartzite Cheshire gris-bleu
  - État : complet

- Dimensions :
  - Longueur maximale : 32.7 mm
  - Largeur maximale : 24.5 mm
  - Rapport largeur/longueur : 79.92 %
  - Largeur du col : ne s'applique pas
  - Largeur de la base : 24.5 mm
  - Rapport largeur base/largeur max. : 100 %
  - Rapport longueur base/ longueur max. :  $6.3/32.7 \times 100 = 19.27 \%$
  - Épaisseur maximale : 6.3 mm (défaut du support)
- Retouches :
  - Localisation : bifaciales
  - Amplitude : marginales
- Angles/forme du fût : bords droits
  - Angle côté gauche : 72°
  - Angle côté droit : 70°
  - Angle moyen : 71°
- Angles de pénétration :
  - Entre les côtés : 39°
  - Entre les faces : 8°
- Aménagement de la base : pointe triangulaire à base subconcaue.
- Symétrie de la pièce : excellente, mais base légèrement irrégulière
- Partie fonctionnelle en bout? Extrémité distale légèrement ébréchée (*idem* pour extrémité proximale droite).

Bien qu'elles soient chronologiquement espacées d'environ 5 000 ans, nous notons avec intérêt que toutes ces pointes ont été taillées à partir de matières premières régionales provenant des alentours du Lac Champlain, au Vermont (quartzite Cheshire, cherts Hathaway et Clarendon Springs). Cette continuité dans l'exploitation des matériaux lithiques suggère qu'une

régionalisation des manifestations culturelles s'est illustrée dès l'Archaïque laurentien ou supérieur et s'est probablement renforcée jusqu'au Contact. Bien qu'il nous faille progresser prudemment sur ce terrain, une telle observation va dans le sens d'une continuité de l'identité culturelle des populations amérindiennes préhistoriques ayant fréquenté la région du lac Champlain et du bassin de la rivière aux Brochets sur au moins 6 000 ans.

D'autres objets taillés ont été mis au jour. En 1997, un gros nucléus de quartz filonien fut trouvé en surface, sur la plage, dans la concentration 1 (**photo 17**; voir Arkéos 1998 : fig. 6 p. 39). La même année, un fragment d'outil taillé indéterminé (à moins qu'il ne s'agisse d'une pièce esquillée; voir **photo 18**) en chert noir (possiblement Hathaway) fut aussi récolté en surface sur la plage dans la concentration 5 (*ibid.*). Enfin, toujours en 1997, une ébauche réalisée en chert brun opaque, de texture presque cireuse et à structure aphanitique (**photo 19**), a été découverte en surface, sur la plage et à la base du talus, dans la concentration 8 (*ibid.*). Les témoins lithiques retrouvés sur BgFg-16 se rapportent à des activités diverses, telles que la chasse et le travail des peaux, du bois et des os. Par ailleurs, des dizaines d'éclats nous rappellent que des activités de taille ont été accomplies sur le site.

b. Le débitage

ARKÉOS 1997 (voir Arkéos 1998 : 39 et 42)					
Secteur	Localisation	Méthode	Matériau	Nbre	dont > 400 mm <sup>2</sup>
principal	plage	rec. surface 1	quartzite Cheshire	2	0
principal	plage	rec. surface 2	quartzite Cheshire	1	0
principal	plage	rec. surface 3	quartzite Cheshire	1	1
principal	plage	rec. surface 4	chert noir (Hathaway?)	1	1
principal	plage	rec. surface 5	quartzite Cheshire	3	1
principal	plage	rec. surface 5	chert noir (Hathaway?)	1	0
principal	plage/talus	rec. surface 6	quartzite Cheshire	4	3
entre princ. et nord	plage/talus	rec. surface 7	quartz vitreux	1	0

UNIVERSITÉ DE MONTRÉAL 2012					
Secteur	Localisation	Méthode	Matériau	Nbre	dont > 400 mm <sup>2</sup>
principal	plage/talus	rattissage 1	quartzite Cheshire	3	0
principal	plage/talus	rattissage 2	quartzite Cheshire	14	1
principal	plage/talus	rattissage 2	chert Clarendon Springs	1	0
principal	plage/talus	rattissage 2	quartz vitreux	1	0
principal	plage/talus	rattissage 3	quartzite Cheshire	81	12
principal	plage/talus	rattissage 3	quartzite rose	1	0
principal	plage/talus	rattissage 3	chert noir (Hathaway?)	2	0
principal	plage/talus	rattissage 3	chert verdâtre (Hathaway?)	1	0
principal	plage/talus	rattissage 3	chert gris	1	0
principal	plage/talus	fouille	chert Cheshire	12	2
principal	terrasse	sondage	chert Cheshire	1	0
nord	terrasse	sondage	quartz vitreux	1	0
nord	terrasse	sondage	chert noir (Hathaway?)	1	0

Tableau 3. Déchets de taille: localisation, méthode d'exhumation, matériau et superficie

Dans leur très grande majorité, les déchets de taille de quartzite Cheshire récoltés en 2012 sont de la même couleur gris-bleu que la pointe Levanna. Il est possible que la majeure partie de ces éclats correspondent à des activités de taille, qui ont été effectuées au cours du Sylvicole supérieur (peut-être durant l'épisode culturel Owasco, c'est-à-dire au début de cette sous-période du Sylvicole), et qui sont directement associables à la confection de cette pointe triangulaire.

## VI. Les vestiges céramiques

Les tessons retrouvés sur BgFg-16 appartiennent très probablement à trois pots différents, dont un remonterait au Sylvicole moyen ancien, un autre à une sous-période du Sylvicole autre que le Sylvicole moyen ancien, et un troisième au Sylvicole supérieur.

Un équivalent de vase du Sylvicole moyen ancien (**photo 20**) a été mis au jour sur la terrasse du secteur principal. Il est représenté par 1 tesson de corps décoré et 3 tessons de corps à paroi externe altérée ou manquante découverts dans le sondage 8 en 1997, ainsi que par 17 tessons de corps décorés et 2 tessons de corps non décorés mis au jour dans le puits 17N-16E en 2012. La pâte est dégraissée à l'aide de particules de quartz assez grossières et de particules plus fines de micaschiste. Seulement 4 tessons (tous décorés) sont d'une superficie comprise entre 401 et 600 mm<sup>2</sup>. Tous les autres sont d'une superficie inférieure. Ces tessons ont été repérés dans un limon marbré dans le sondage 8, et entre 30 et 40 cm de profondeur (interface limon jaunâtre/argile grise) dans le puits 17N-16E, c'est-à-dire à des profondeurs qui semblent concordantes en dépit du fait que ces deux sondages soient espacés de plus de 10 mètres. La paroi interne de ce vase est couverte de scarifications perpendiculaires (horizontales, surtout, mais aussi verticales). La panse est couverte de courtes empreintes ondulantes en bandes horizontales produites à l'aide d'un instrument dentelé qui fut repoussé horizontalement. Des empreintes dentelées produites à l'aide du même instrument les accompagnent en des motifs horizontaux et verticaux.

Deux autres tessons de corps non décorés ont été ramassés sur la plage, en surface à la base du talus (**photo 21**). Ils nous ont motivés à ouvrir l'unité de fouille 15N-5E. Il n'est pas impossible qu'ils appartiennent au même vase que décrit précédemment, mais l'absence de scarifications nettes sur la paroi interne nous invite davantage à les faire correspondre à un second équivalent de vase. À la pâte, des particules minérales de dimensions modérées ont été ajoutées. Ces tessons sont tous les deux d'une superficie inférieure à 350 mm<sup>2</sup>. La paroi interne

d'un d'entre eux semble indiquer l'emploi du battoir cordé pour la régularisation de la surface externe. Dans ce cas, il serait très peu probable que ce vase date du Sylvicole moyen ancien.

Enfin, entre le secteur principal et le secteur nord (intervention de 1997; concentration 8) et dans le secteur nord, immédiatement au sud de la coulée humide (intervention de 2012), un équivalent de vase à parement du Sylvicole supérieur fut découvert à la base du talus (**photo 22**). Ce pot est représenté par 8 tessons de corps non décorés (4 furent découverts à chaque intervention). La pâte est mêlée (naturellement ou intentionnellement) à l'aide de fines particules minérales. Les parois interne et externe sont très régulières et bien lissées. Trois tessons (deux trouvés en 1997 et un en 2012) appartiennent au parement du vase dont la lèvre et la paroi interne sont manquantes. Le parement est décoré de fines empreintes linéaires qui semblent avoir été tracées (un peu à la manière d'incisions, mais avec le sillon en forme de « U » et non de « V ») plutôt qu'imprimées au sigillé. Celles-ci forment des croisillons. À la transition entre le parement et le col, de courtes empreintes linéaires ont été imprimées au sigillé. Elles forment des obliques à gauche.

En plus de ces récipients culinaires, une autre trouvaille intéressante fut faite en 1997. Une petite balle d'argile non cuite, néanmoins très sèche et solide, contenant de fines particules minérales (probablement présentes de manière naturelle dans la matrice argileuse) a été mise au jour dans le terreau du premier sondage réalisé sur le site (**photo 23**). Pour une raison qui demeure nébuleuse, l'équipe d'Arkéos n'a cependant pas identifié cette unité comme étant archéologiquement positive (Arkéos 1998 : 39; voir aussi photo p. 43). Il serait tentant d'interpréter la présence d'un tel objet comme étant indicatrice d'une activité de confection de poteries par des visiteurs amérindiens, mais cet objet peut tout autant se rapporter, par exemple, à un passe-temps ou encore au façonnage d'une petite balle pour jouer.

## VII. Vestiges historiques

Plusieurs vestiges historiques, qui attestent de plusieurs occupations « eurocanadienne » remontant sans doute au XXe siècle, ont été découverts sur BgFg-16.

Dans le secteur principal, et plus précisément dans le sondage 5N-16E, entre 20 et 30 cm de profondeur et dans le limon grisâtre, ont été mis au jour des éléments de toiture (clous métalliques et plaque de goudron; voir **photo 24** a et c) qu'accompagnait une planche de bois appartenant certainement à un pan de mur de cabane. En 17N-26E, des éléments de tiges métalliques (photo 24 b) ont été collectés dans le loam brun-orangé à une profondeur de 26 cm. Dans le sondage 17N-10E, un clou fut trouvé à 30 cm de profondeur. En 22N-21E, un morceau de résine/plastique a été retrouvé à l'interface entre le loam et le limon. Dans le sondage 17N-16E, un morceau de résine/plastique (**photo 25**) et des fragments de bocal de verre (**photo 26**) ont été exhumés entre 30 et 40 cm de profondeur, soit au même niveau que les tessons de poterie du Sylvicole moyen ancien. Et dans le puits 5N-15E, un morceau de résine/plastique et deux tessons de faïence (**photo 27**) accompagnaient deux tessons de poterie amérindienne. Il est délicat de l'affirmer avec certitude (sauf dans le cas du sondage 5N-16E), mais la présence de ces objets à pareilles profondeurs pourrait souligner une perturbation du sol. Dans le sondage 17N-21E, qui a livré la pointe Genesee à 36 cm de profondeur, un tesson de verre a aussi été retrouvé, mais à 18 cm de profondeur seulement. Il est donc possible que ce sondage n'ait pas été perturbé – ou sinon, superficiellement – et que la pointe de l'Archaïque terminal ait bien été mise au jour *in situ*. Ce constat est très important, car il invite à penser que cette portion de la terrasse contient peut-être encore d'autres vestiges qui remontent minimalement à l'Archaïque terminal ou post-laurentien (4 500 à 3 000 A.A.).

De plus, nous avons précédemment mentionné la présence de deux tuyaux sur le secteur Nord, qui correspondent sans doute au creusement de puits artésien, et qui indiquent l'emplacement d'une cabane récente (milieu du XXe siècle). À en juger par le sondage 3, positif archéologiquement et intact stratigraphiquement, l'édification de cette cabane ne semble pas avoir nuit à la préservation du potentiel archéologique de ce secteur de BgFg-16.

## VIII. Restes osseux

La liste des écofacts trouvés sur BgFg-16 se résume à une molaire supérieure d'herbivore (**photo 28**) écrue. Parce qu'elle a été retrouvée dans un loam brun foncé, à seulement 9 cm de profondeur, dans le sondage 12N-10E, il est très improbable qu'elle remonte à une occupation amérindienne préhistorique.



## IX. Conclusions et perspectives :

L'intervention archéologique que nous avons conduite sur BgFg-16 a consisté en 20 sondages (5 m<sup>2</sup>), la fouille de 2 puits et demi (2.5 m<sup>2</sup>), l'inspection visuelle sur plus de 250 m (au sud du secteur principal et au nord du secteur Nord), et le ratissage sur environ 36 m<sup>2</sup> au cœur du secteur principal. Sur ces 20 sondages, seuls 4 ont livré du mobilier archéologique préhistorique :

- 12N-21E (secteur principal) = 1 éclat de taille (mais probablement dans du rapporté, donc pas en place)
- 17N16E (secteur principal) = 19 tessons de poterie SMA
- 17N-21E (secteur principal) = 1 pointe Genesee
- Sondage 3 (secteur Nord) = 2 éclats de taille

Du matériel trouvé en surface sur la plage, à la base du talus et sur le secteur principal, a motivé l'ouverture d'unité de fouille conventionnelle. Cette démarche se voulait exploratoire et, dans les faits, elle s'est avérée peu concluante puisque la grande majorité, si ce n'est la totalité, des vestiges ont été retrouvés en surface :

- 15N-5E = 2 tessons de poterie amérindienne
- 47N-5E = 1 pointe Levanna et 9 éclats de taille
- ½ ouest de 47N-6E = 3 éclats de taille (trouvés à la fouille du talus)

Le ratissage d'une portion de la plage du secteur principal se découpe en 3 zones positives qui couvrent, au total, une longueur de 36 mètres :

- Ratissage 1 (16N à 26N) = 3 éclats de taille
- Ratissage 2 (30N à 43N) = 16 éclats de taille
- Ratissage 3 (43N à 51N) = 86 éclats de taille

Le reste des découvertes sur BgFg-16 en 2012 a été effectué lors de l'inspection visuelle du terrain (ou simple récolte de surface).

En somme, la récolte archéologique que nous avons accomplie est modeste sur le plan quantitatif (surtout sur la terrasse). En outre, seules les trouvailles faites dans le sondage 17N-21E (secteur principal) – où fut mise au jour une pointe Genesee de l'Archaïque terminal – et dans le sondage 3 (secteur Nord) peuvent être raisonnablement considérées comme *in situ*. Ailleurs, les découvertes ont été faites dans des contextes apparemment remaniés (sur la terrasse) ou clairement perturbés (sur la plage et à la base du talus).

Par contre, la qualité des vestiges collectés est indéniable. En proportion du faible nombre d'artéfacts et d'écofacts ramassés, nous avons trouvé beaucoup d'objets diagnostiques. Leur analyse préliminaire et le réexamen de découvertes de 1997 nous ont permis de remonter le fil des multiples occupations préhistoriques et historiques manifestes sur BgFg-16 (voir tableau 2). Au moins trois aires d'occupation préhistorique sont reconnaissables sur BgFg-16. Elles indiquent toutes des séjours brefs (quelques jours au maximum), effectués par des groupes de taille réduite (famille nucléaire?). L'absence de restes organiques assurément préhistoriques nous empêche de nous prononcer sur la (les) saison(s) d'occupation. Au mieux pouvons-nous penser qu'il est improbable qu'il s'agisse de séjours hivernaux. La première de ces aires, sur le secteur principal, au niveau de 17N-21E, a été occupée au moins depuis l'Archaïque post-laurentien (4 500 à 3 000 A.A.) et peut-être aussi par des visiteurs du Sylvicole moyen ancien. La seconde aire est vaguement localisable. Elle s'étendrait du nord du gazoduc au sud du secteur Nord et correspond à une terrasse aujourd'hui grandement, voire totalement, érodée, qui aurait été occupée depuis l'Archaïque supérieur (au moins 5 000 A.A., peut-être 6 000 A.A.) et fréquentée à nouveau au cours du Sylvicole supérieur (après 1 000 A.A.). Une troisième aire, non circonscrite et située sur la terrasse du secteur Nord, a été fréquentée à une période indéterminée de la préhistoire amérindienne.

Compte tenu de ces observations, les recommandations de l'auteur de ce rapport au sujet de BgFg-16 sont les suivantes :

1. Sur le secteur principal = des fouilles pourraient être poursuivies, surtout à proximité de 17N-21E, où il ne fait aucun doute que d'autres vestiges archéologiques sont toujours présents dans le sol et, plus important encore, sont en place (ou *in situ*). L'enquête pourrait aussi être approfondie au nord du gazoduc.
2. Il serait justifié d'investiguer davantage sur le secteur Nord. Pour le moment, seuls 2 éclats de taille ont été mis au jour. Nous ignorons à quelle période de la préhistoire ils remontent, mais l'intégrité stratigraphique de cette terrasse semble prometteuse. Aussi avons-nous projeté deux lignes de sondage supplémentaires au sud de celle lancée dans le secteur Nord (voir plan 2).

## RÉFÉRENCES CITÉES

ARKÉOS, 1998, *Rapport Richelieu/Phillipsburg (Transcanada Pipelines Ltd)*, Montréal.

CHAPDELAINE C. (éd.), 1996a, *En remontant la rivière au Brochets. Cinq mille ans d'histoire amérindienne dans Brome-Missisquoi*, Paléo-Québec n° 25, Recherches amérindiennes au Québec, Montréal.

\_\_\_\_\_, 1996b, « Les recherches archéologiques dans la MRC de Brome-Missisquoi », dans Chapdelaine (éd.), *En remontant la rivière au Brochets. Cinq mille ans d'histoire amérindienne dans Brome-Missisquoi*, Paléo-Québec n° 25, Recherches amérindiennes au Québec, Montréal : 1-7.

\_\_\_\_\_, 1996c, « L'histoire du milieu biogéographique », dans Chapdelaine (éd.), *En remontant la rivière au Brochets. Cinq mille ans d'histoire amérindienne dans Brome-Missisquoi*, Paléo-Québec n° 25, Recherches amérindiennes au Québec, Montréal : 9-16.

\_\_\_\_\_, 1996d, « Les premiers occupants : une présence vieille de 5000 ans », dans Chapdelaine (éd.), *En remontant la rivière au Brochets. Cinq mille ans d'histoire amérindienne dans Brome-Missisquoi*, Paléo-Québec n° 25, Recherches amérindiennes au Québec, Montréal : 17-28.

CROCK J. and ROBINSON F., 2012, "Maritime Mountaineers: Paleoindian Settlement Patterns on the West Coast of New England", in C. Chapdelaine (ed.), *Late Pleistocene Archaeology and Ecology in the Far Northeast, A Peopling of the Americas Publication*, Center for the Study of the First Americans, Texas A&M University Press: 48-76.

MÉHAULT R., 2010, *Variabilité stylistique des occupations du Sylvicole moyen ancien (400 av. n.è. – 500 de n.è.) sur la station 3-arrière de Pointe-du-Buisson : approche typologique*, Mémoire de maîtrise, Département d'anthropologie, Université de Montréal, Montréal, 229 pages.

\_\_\_\_\_, 2012, « Démêler le fil des occupations d'un site plurimillénaire : le cas perturbant de la Station 3-arrière(BhFl1d) de Pointe-du-Buisson », *Archéologiques* 25 : 29-70.

ROBINSON F., 2012, "Between the Mountains and the Sea: An Exploration of the Champlain Sea and Paleoindian Land Use in the Champlain Basin", in C. Chapdelaine (ed.), *Late Pleistocene Archaeology and Ecology in the Far Northeast, A Peopling of the Americas Publication*, Center for the Study of the First Americans, Texas A&M University Press: 191-217.

ANNEXE 1 : planches photographiques des artefacts et écofacts

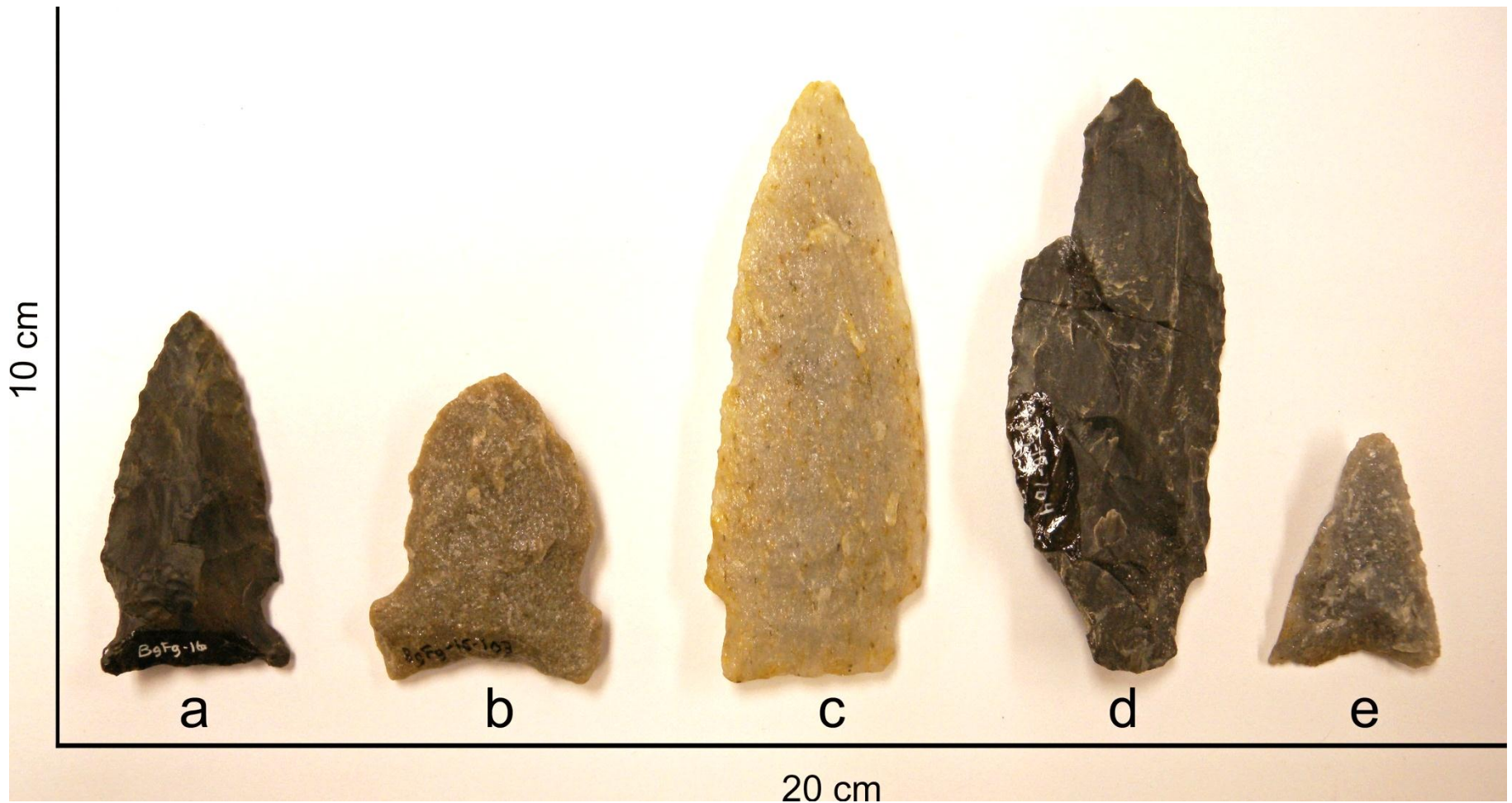


Photo 16. Pointes de projectile. a = Brewerton Eared-Notched (découverte en 1997 par Arkéos); b = Otter Creek; c et d = Genesee; e = Levanna



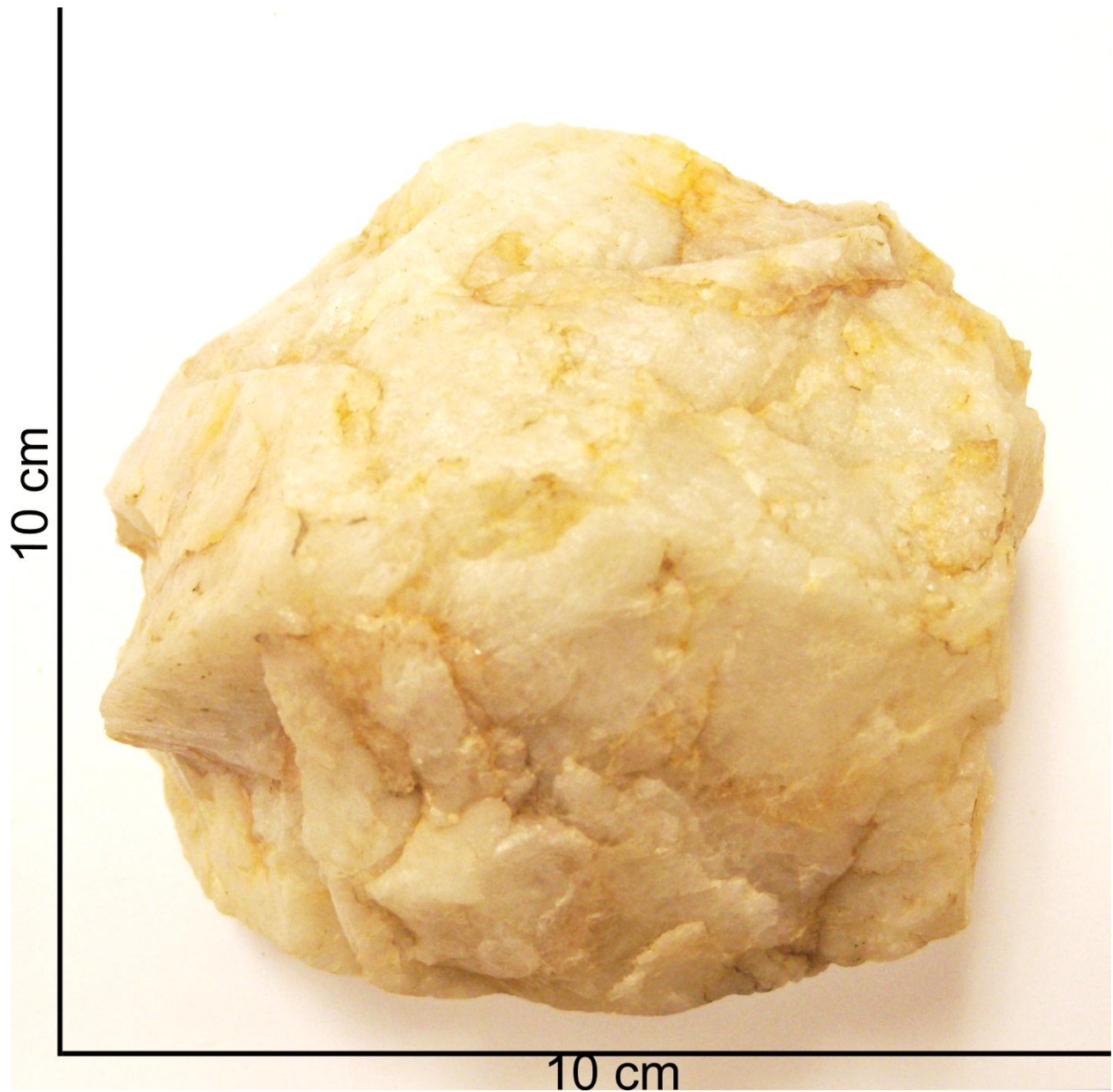


Photo 17. Nucléus de quartz (découvert en 1997 par Arkéos)



Photo 18. Pièce esquillée? (découverte en 1997 par Arkéos)

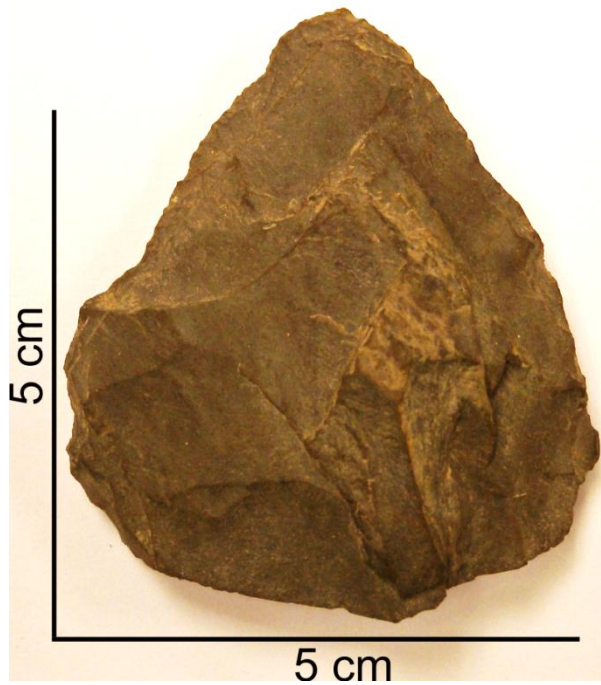


Photo 19. Préforme (découvert en 1997 par Arkéos)

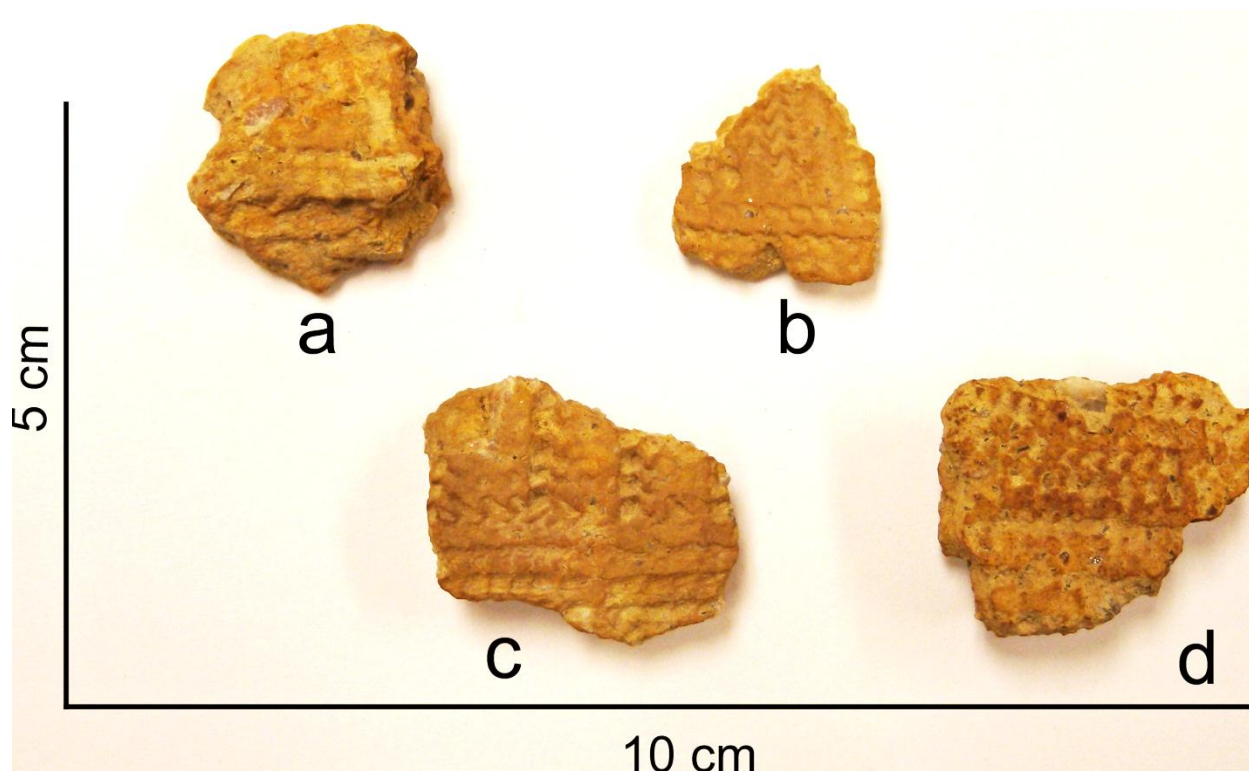


Photo 20. Tessons de corps décorés d'un vase du Sylvicole moyen ancien (a = découvert en 1997; a, b et c = découverts en 2012)

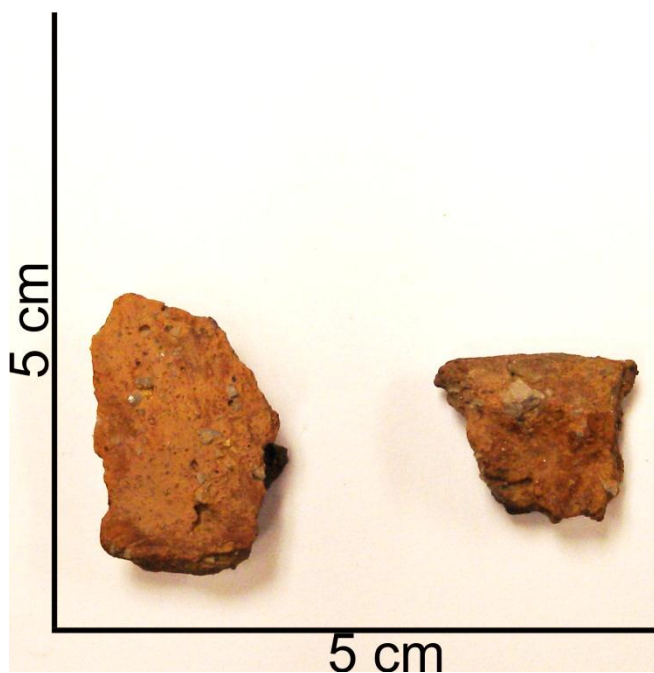


Photo 21. Tessons de corps non décorés d'un vase du Sylvicole moyen tardif ou du Sylvicole supérieur



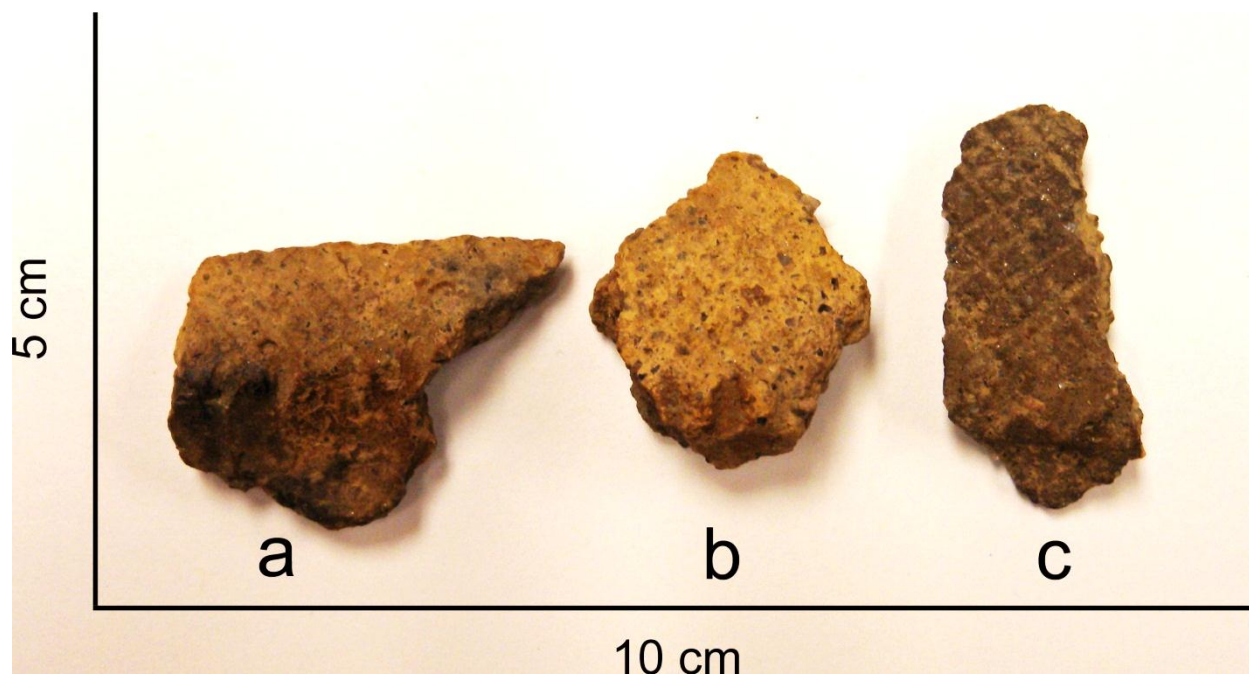


Photo 22. Tessons de corps décorés (base du parement) d'un vase iroquoien du Sylvicole supérieur (a et b = découverts en 1997; c = découvert en 2012)



Photo 23. Balle d'argile non cuite (découverte en 1997 par Arkéos)



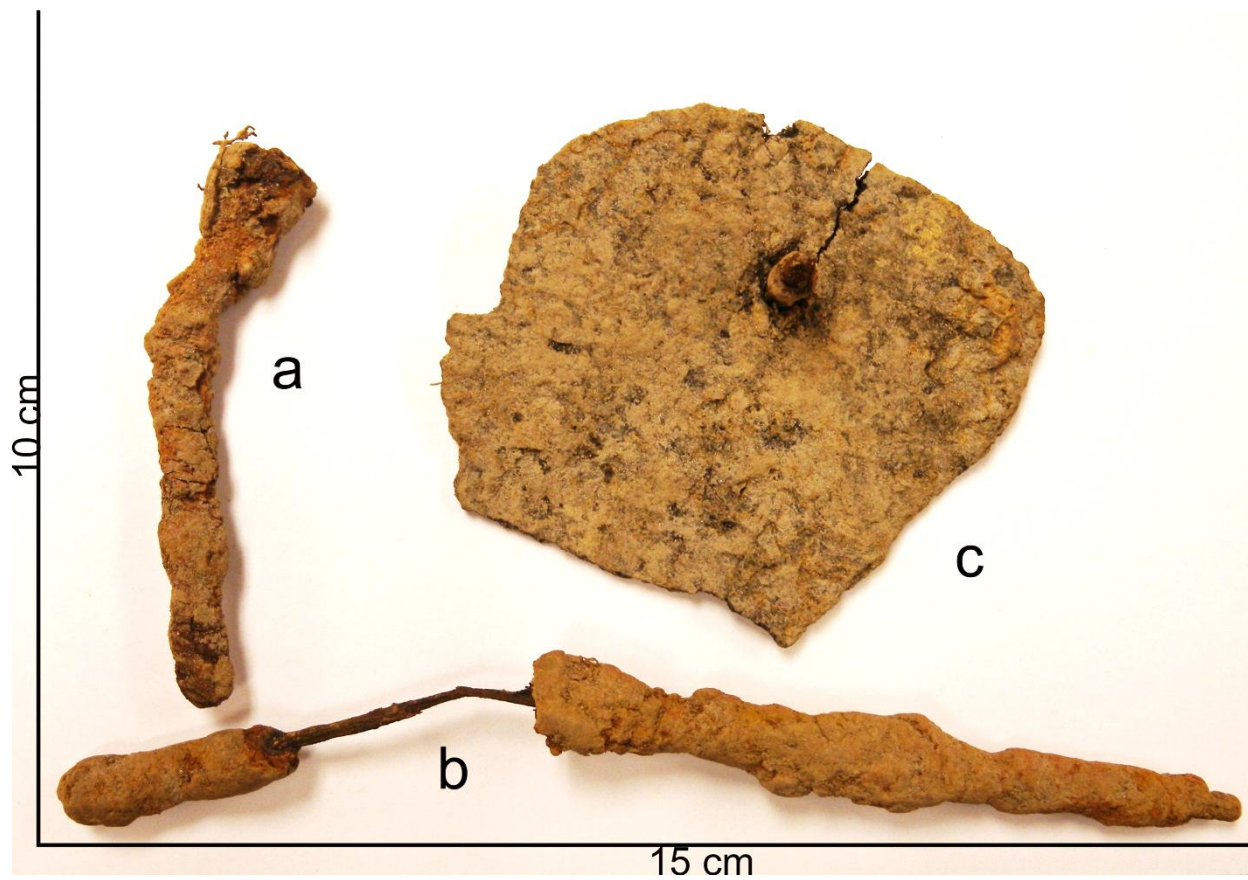


Photo 24. Objets métalliques et composites historiques (a = clou; b = tige métallique; c. clou inséré dans une plaque de goudron qui servait sans doute de toiture pour une cabane)

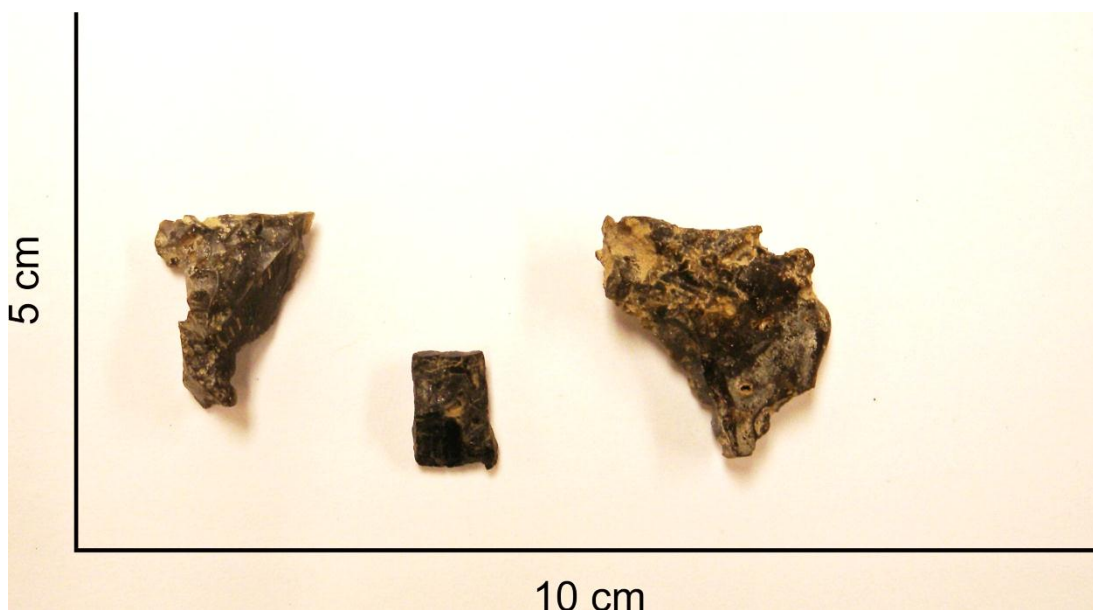


Photo 25. Morceaux historiques de résine/plastique

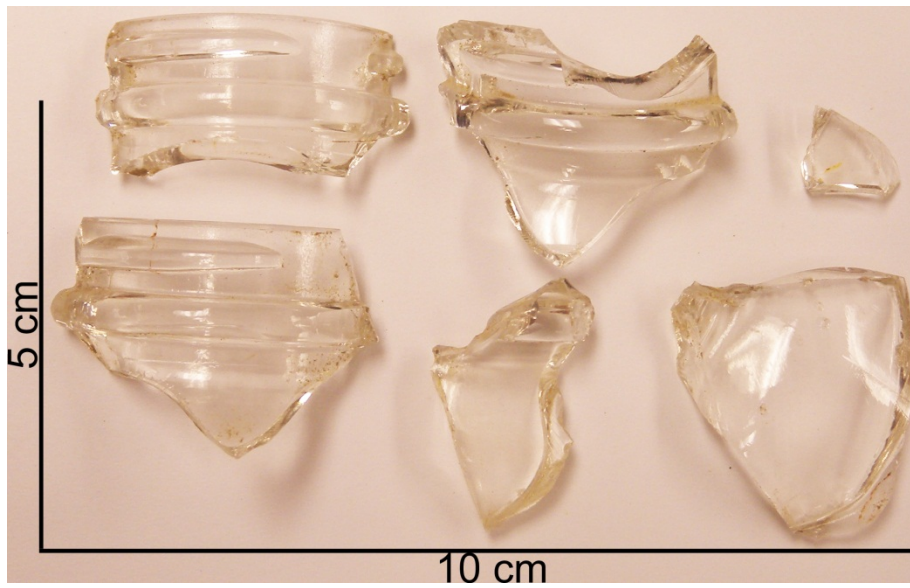


Photo 26. Tessons de goulot de bocal de verre historique

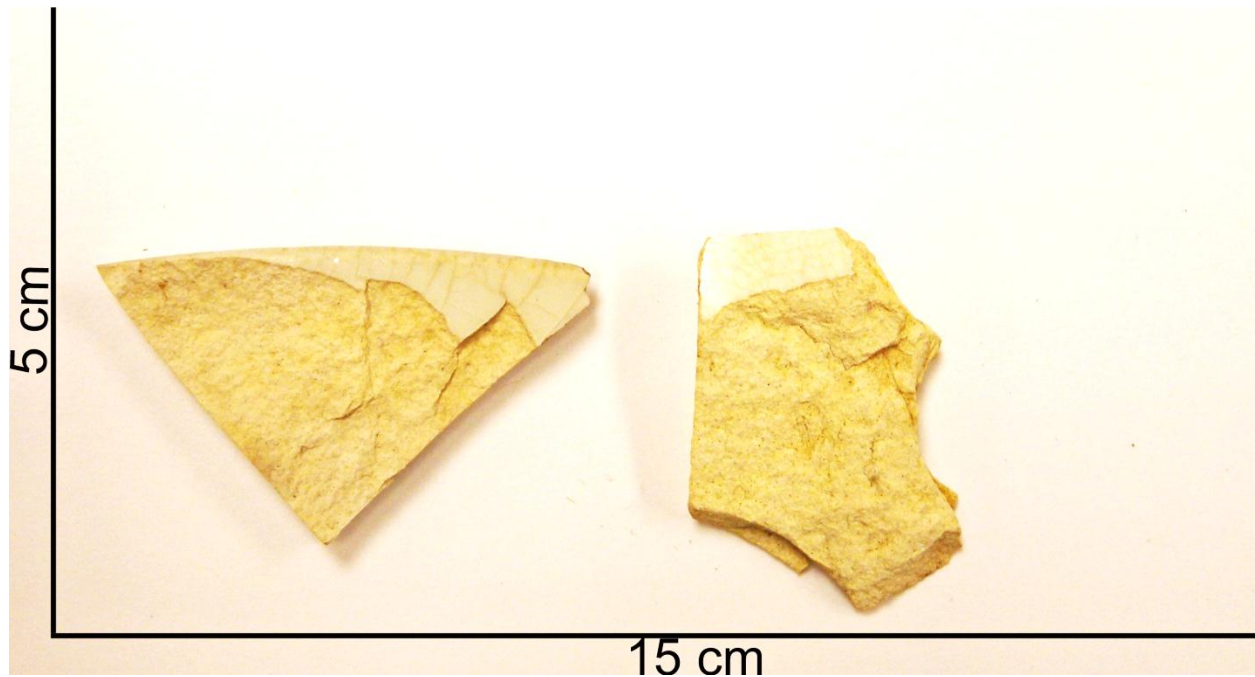


Photo 27. Tessons non décorés de faïence historique

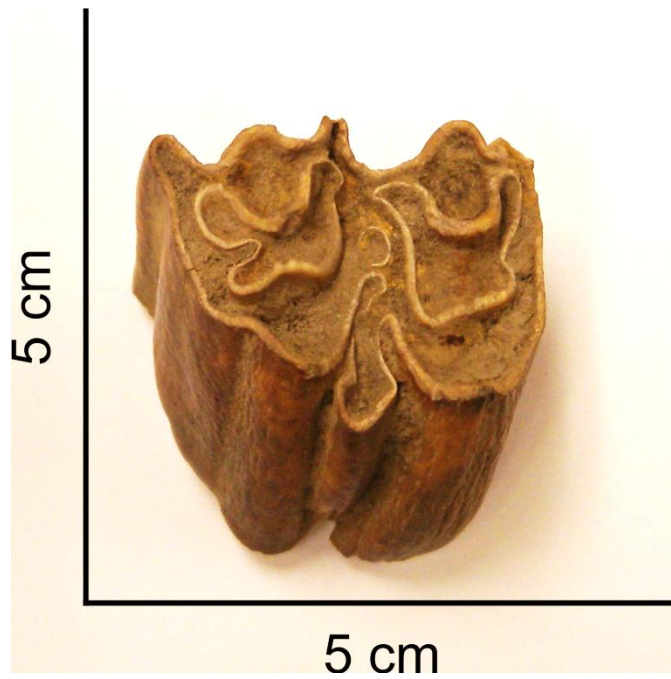


Photo 28. Molaire supérieure d'herbivore



## ANNEXE 2 : Stratigraphies et photographies des fonds de puits



Photo 29. Fonds du puits 2N-10E

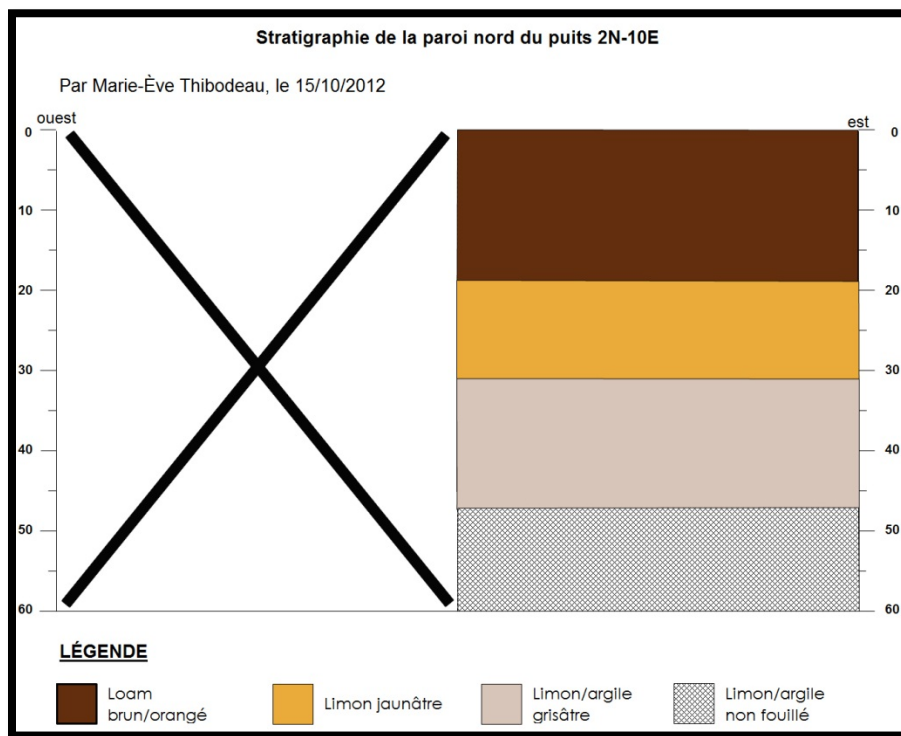


Figure 1. Stratigraphie du puits 2N-10E





Photo 30. Fond du puits 2N-21E

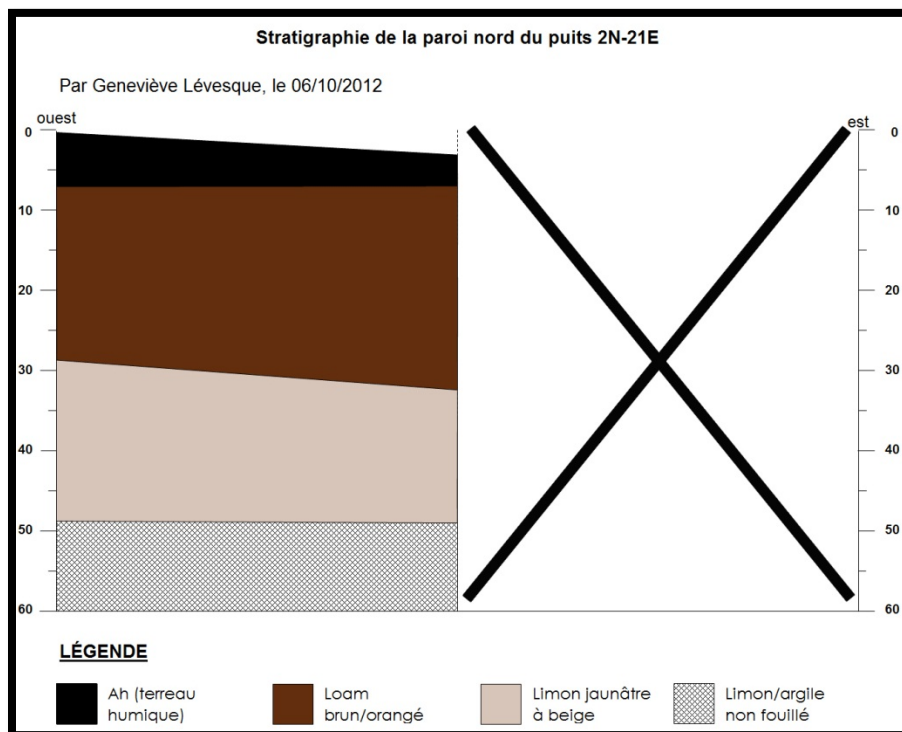


Figure 2. Stratigraphie du puits 2N-21E



Photo 31. Fond du puits 5N-16E

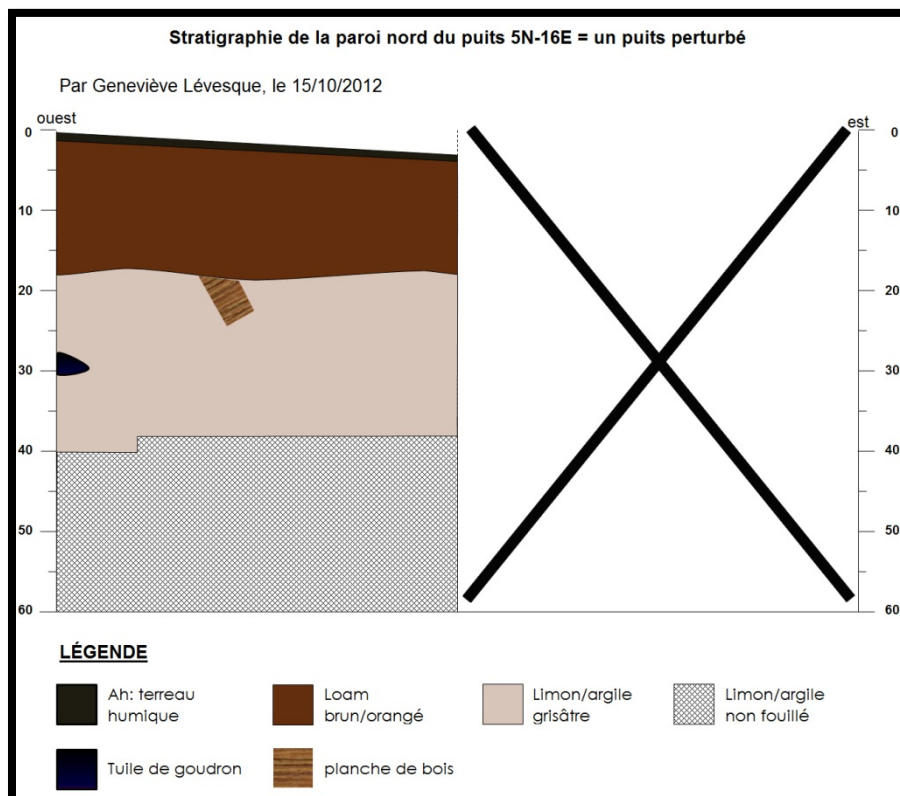


Figure 3. Stratigraphie du puits 5N-16E





Photo 32. Fond du puits 7N-10E

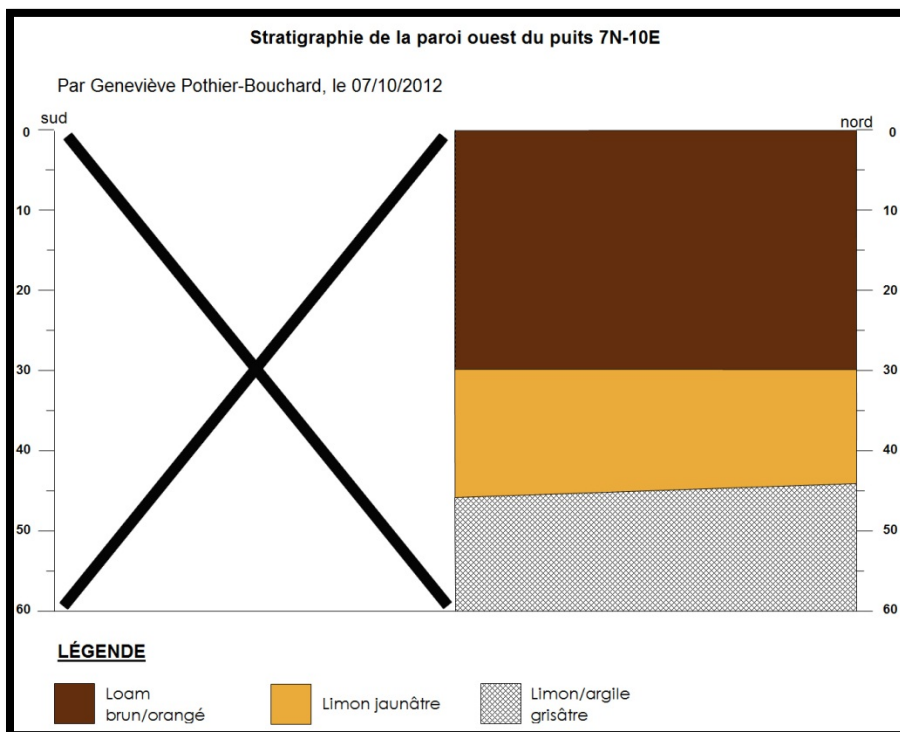


Figure 4. Stratigraphie du puits 7N-10E



Photo 33. Fond du puits 7N-21E

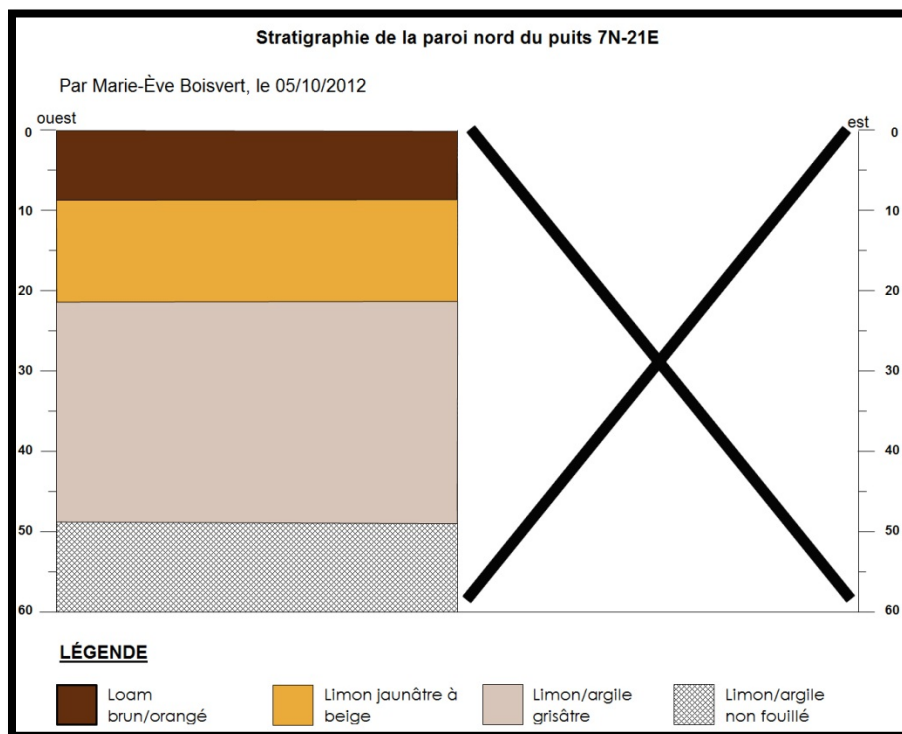


Figure 5. Stratigraphie du puits 7N-21E





Photo 34. Fond du puits 12N-10E

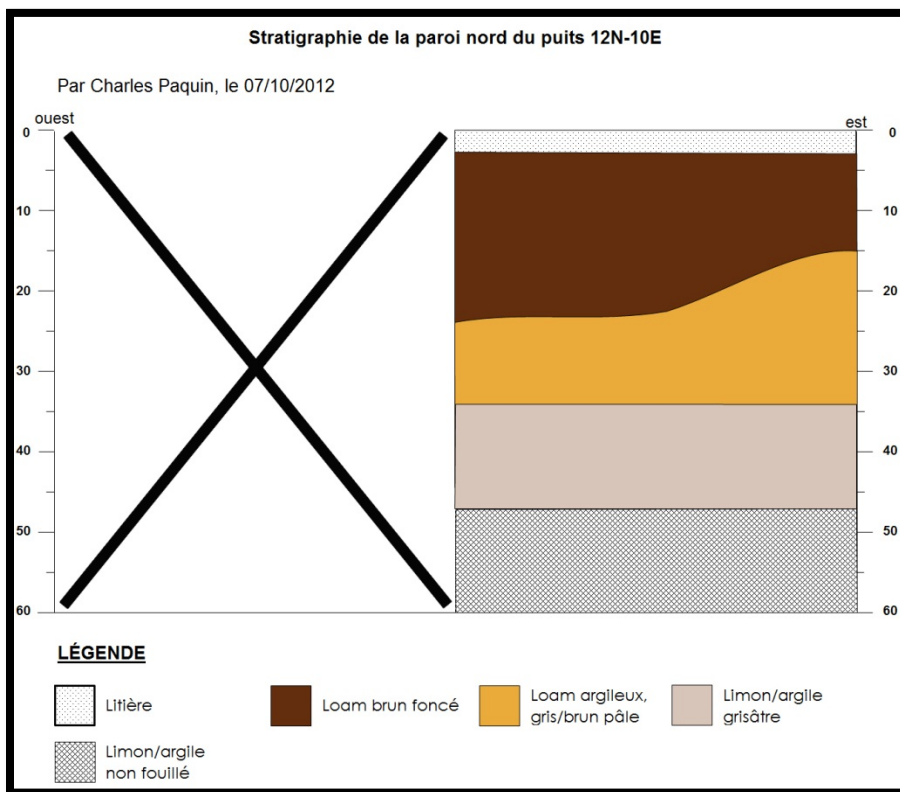


Figure 6. Stratigraphie du puits 12N-10E





Photo 35. Fond du puits 12N-21E

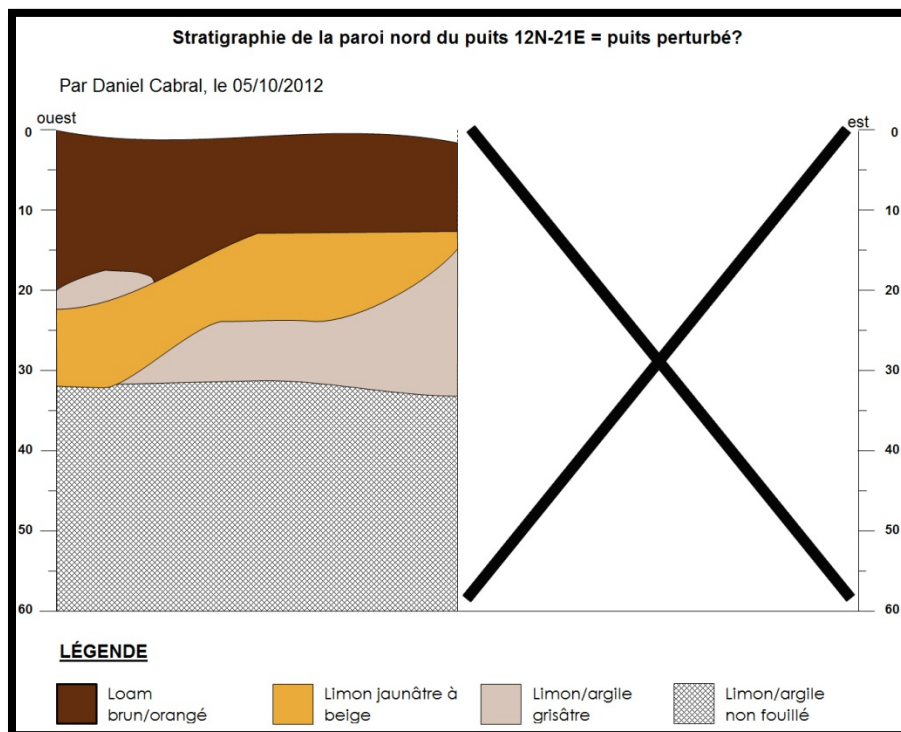


Figure 7. Stratigraphie du puits 12N-21E



Photo 36. Fond du puits 15N-15E

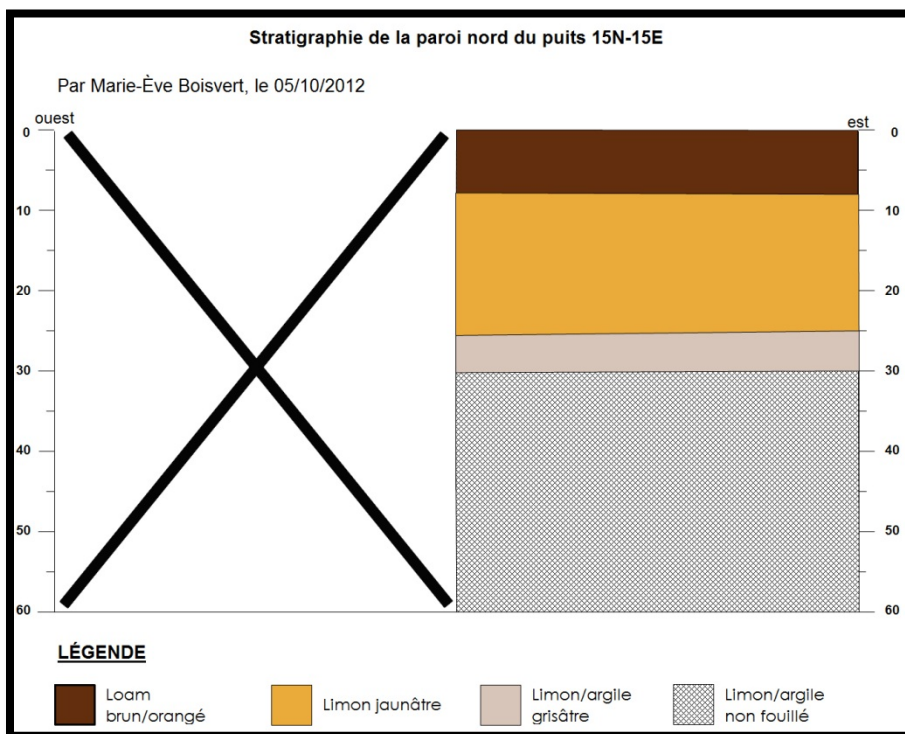


Figure 8. Stratigraphie du puits 15N-15E





Photo 37. Fond du puits 17N-10E

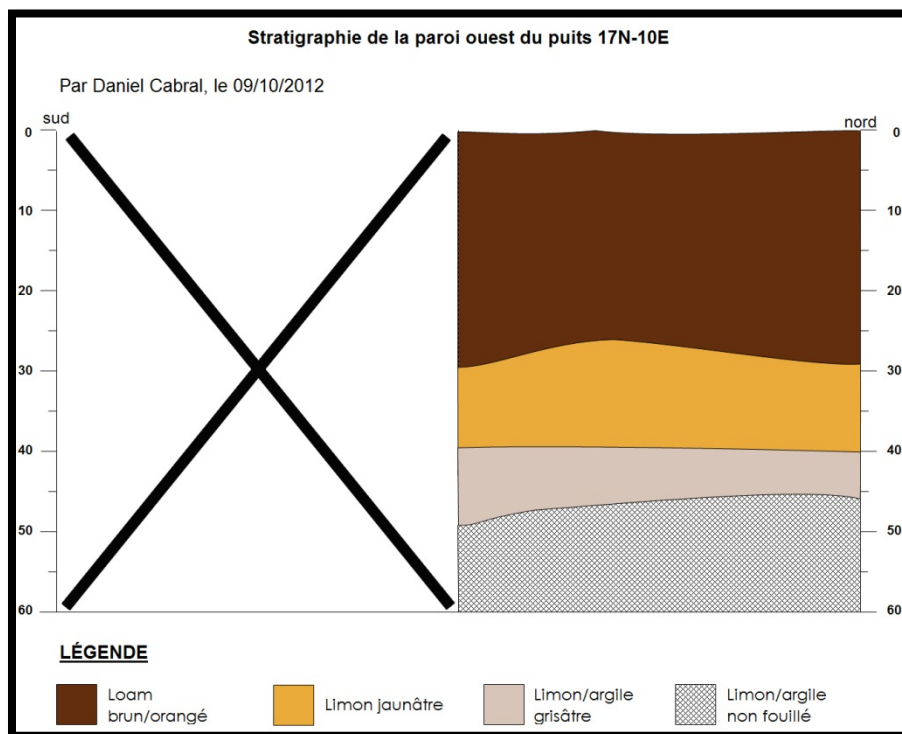


Figure 9. Stratigraphie du puits 17N-10E



Photo 38. Fond du puits 17N-16E

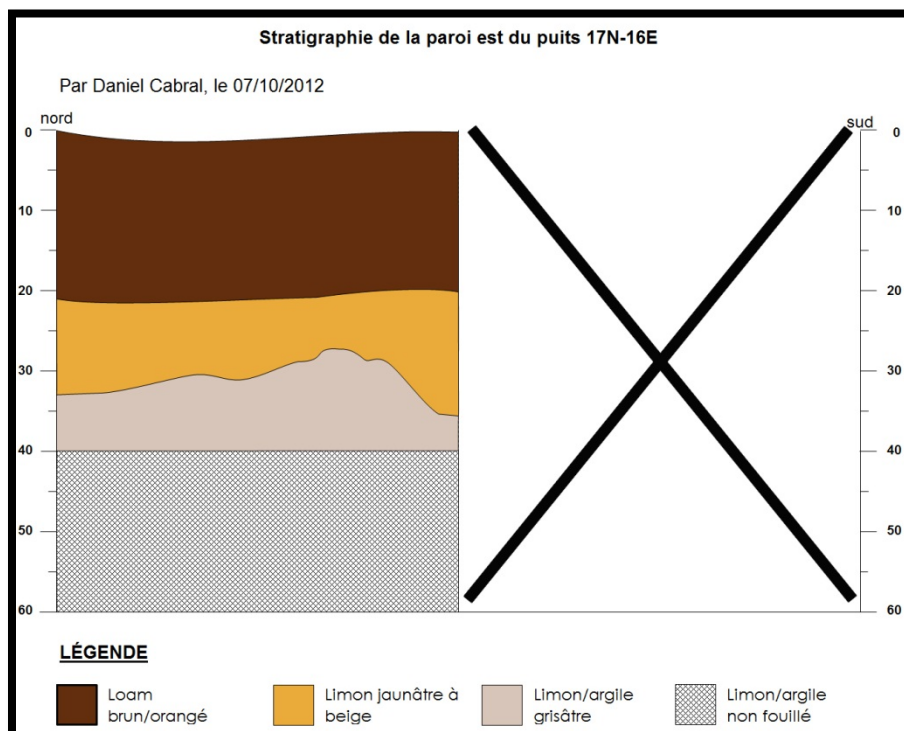


Figure 10. Stratigraphie du puits 17N-16E





Photo 39. Fond du puits 17N-21E

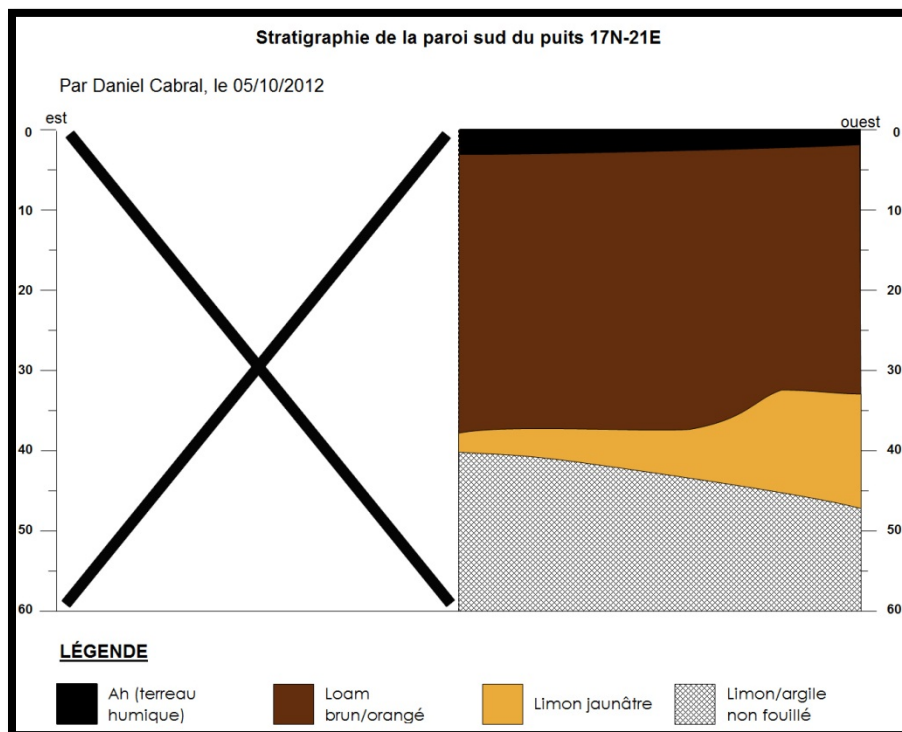


Figure 11. Stratigraphie du puits 17N-21E





Photo 40. Fond du puits 17N-26E

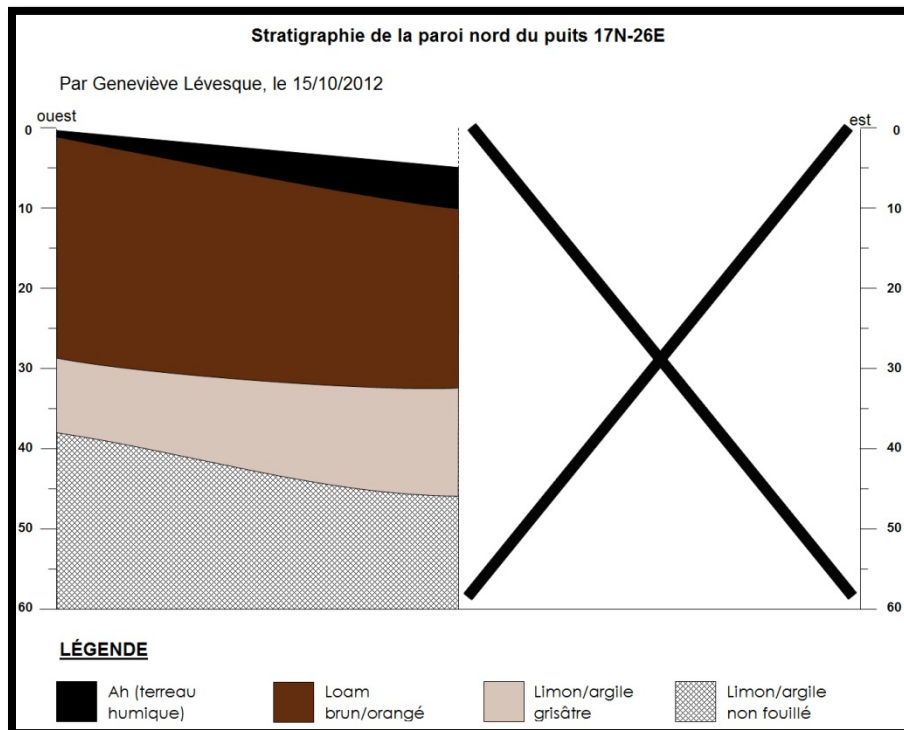


Figure 12. Stratigraphie du puits 17N-26E



Photo 41. Fond du puits 22N-21E

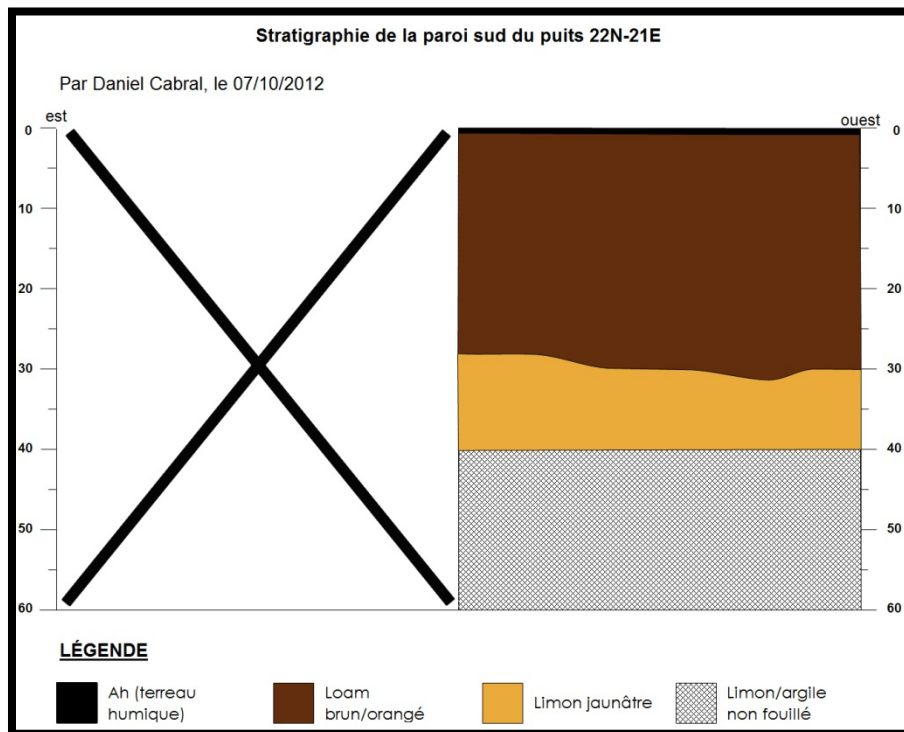


Figure 13. Stratigraphie du puits 22N-21E





Photo 42. Fond du puits 46N-10E

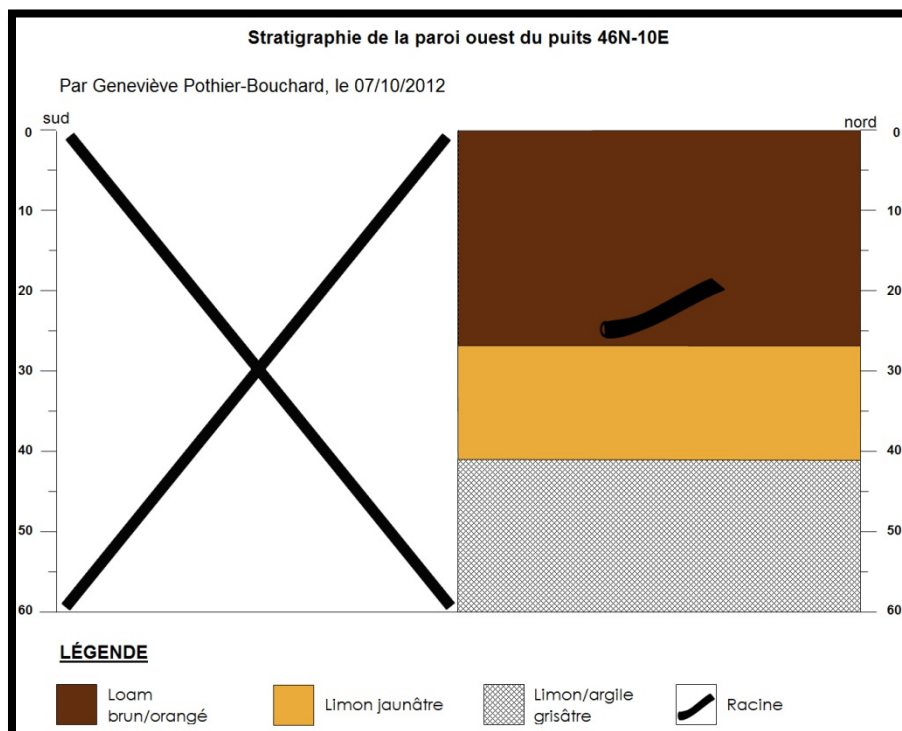


Figure 14. Stratigraphie du puits 46N-10E



Photo 43. Fond du puits 69N-11E

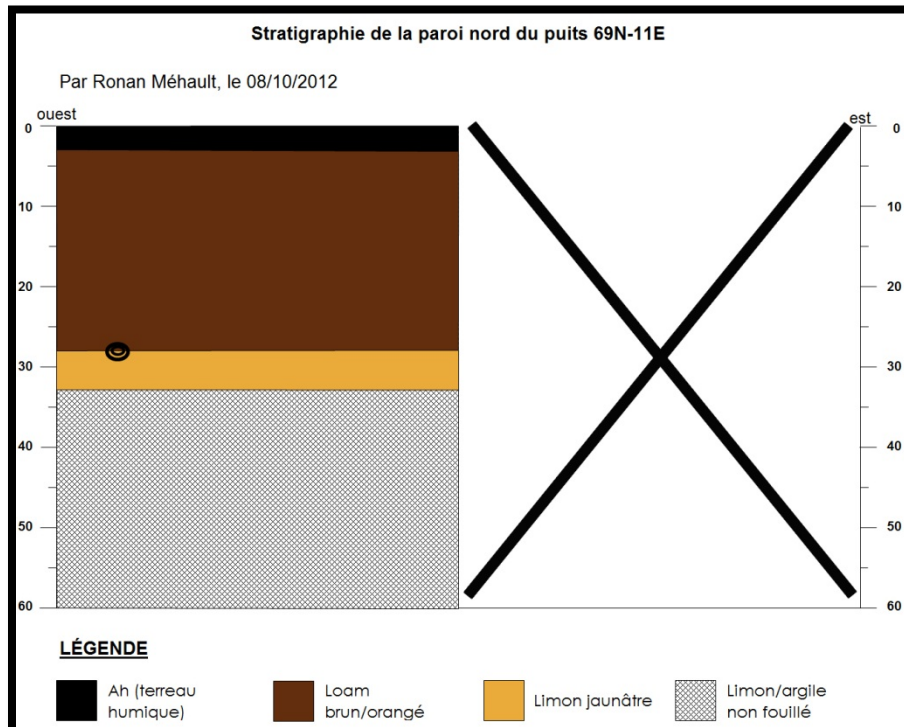


Figure 15. Stratigraphie du puits 69N-11E





Photo 44. Fond du puits 1 (Secteur Nord)

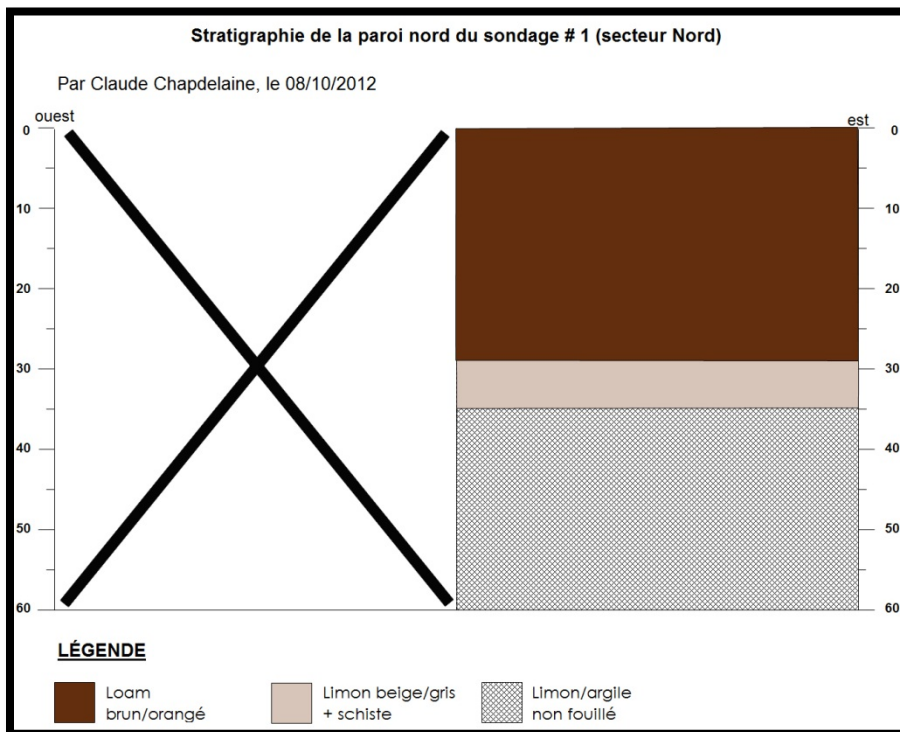


Figure 16. Stratigraphie du puits 1 (Secteur Nord)





Photo 45. Fond du puits 2 (Secteur Nord)

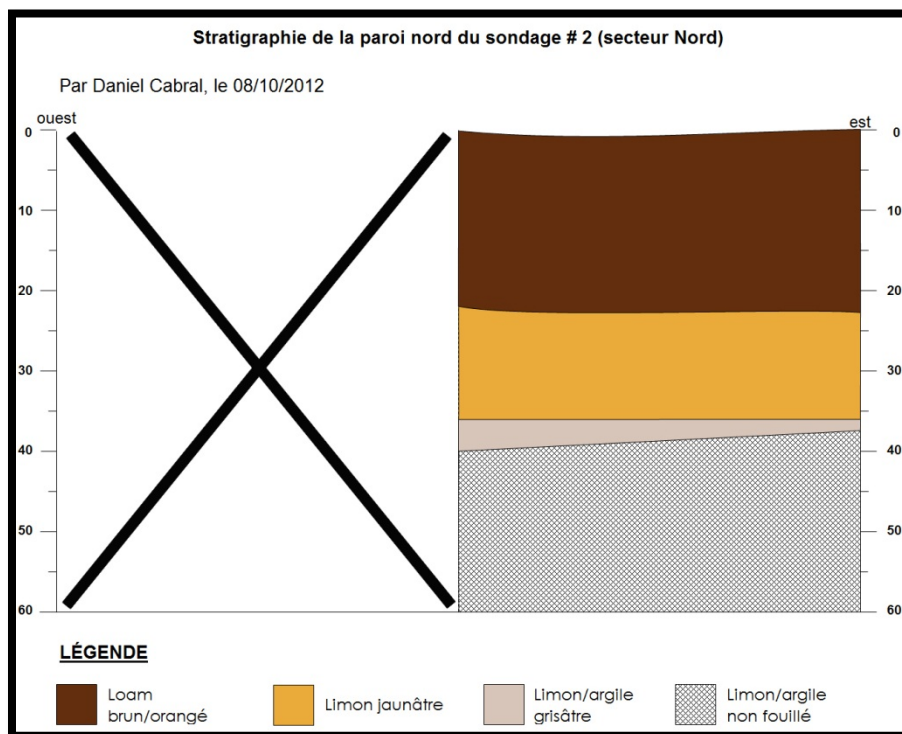


Figure 17. Stratigraphie du puits 2 (Secteur Nord)



Photo 46. Fond du puits 3 (Secteur Nord)

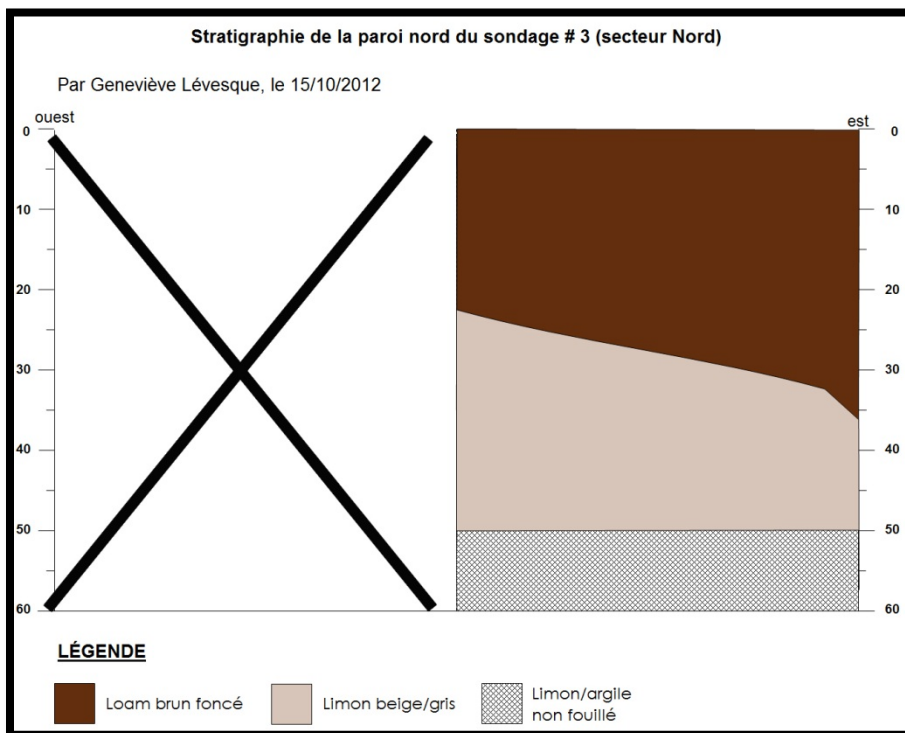


Figure 18. Stratigraphie du puits 3 (Secteur Nord)





Photo 47. Fond du puits 4 (Secteur Nord)

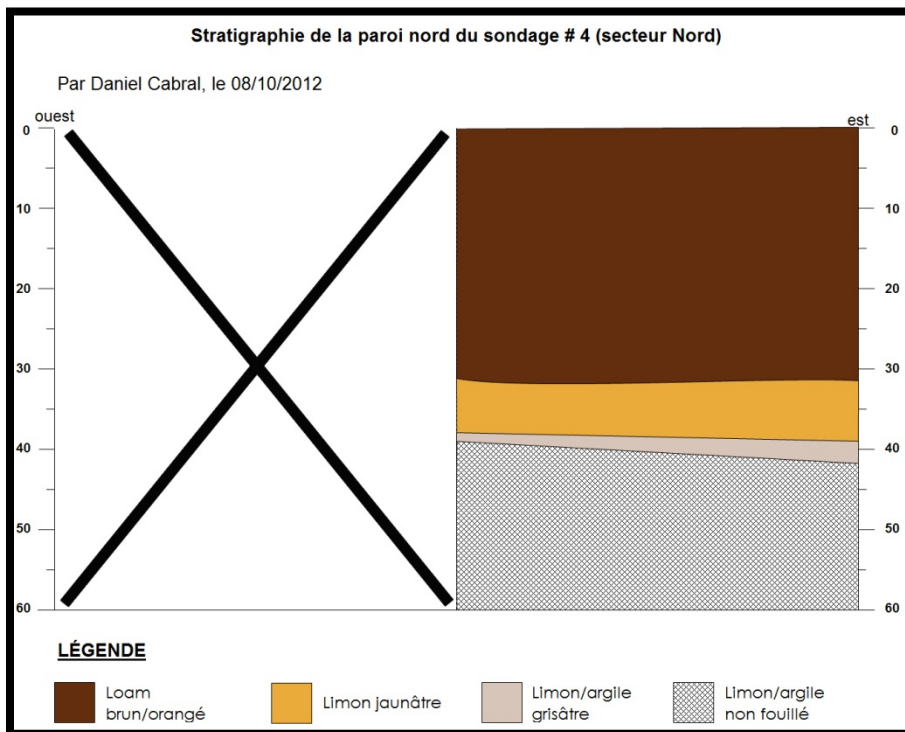


Figure 19. Stratigraphie du puits 4 (Secteur Nord)



Photo 48. Fond du puits 5 (Secteur Nord)

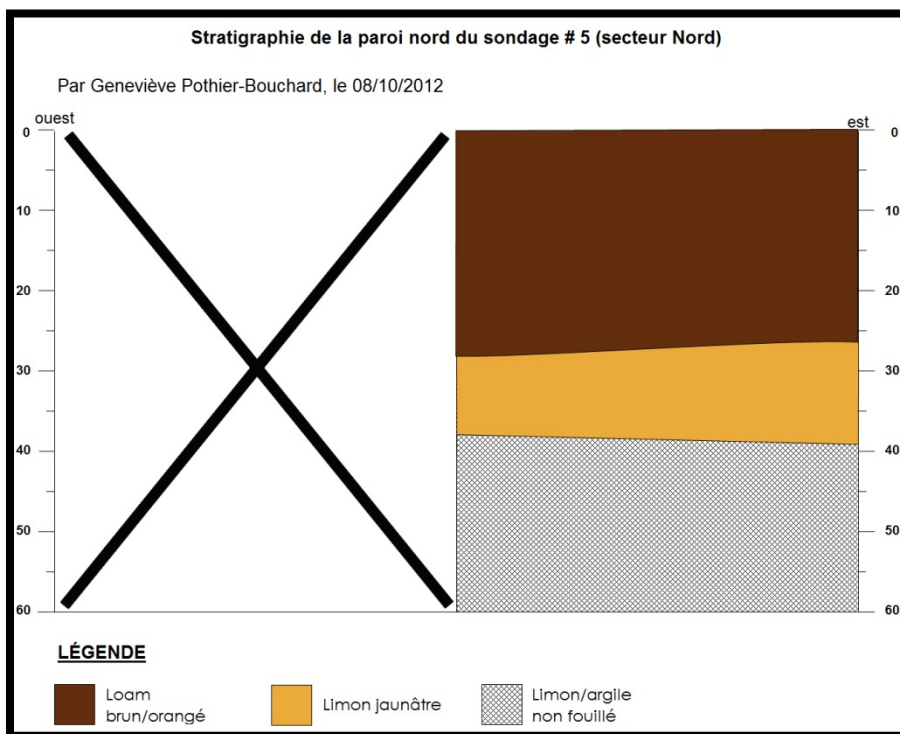


Figure 20. Stratigraphie du puits 5 (Secteur Nord)





Photo 49. Fond du puits 15N-5E

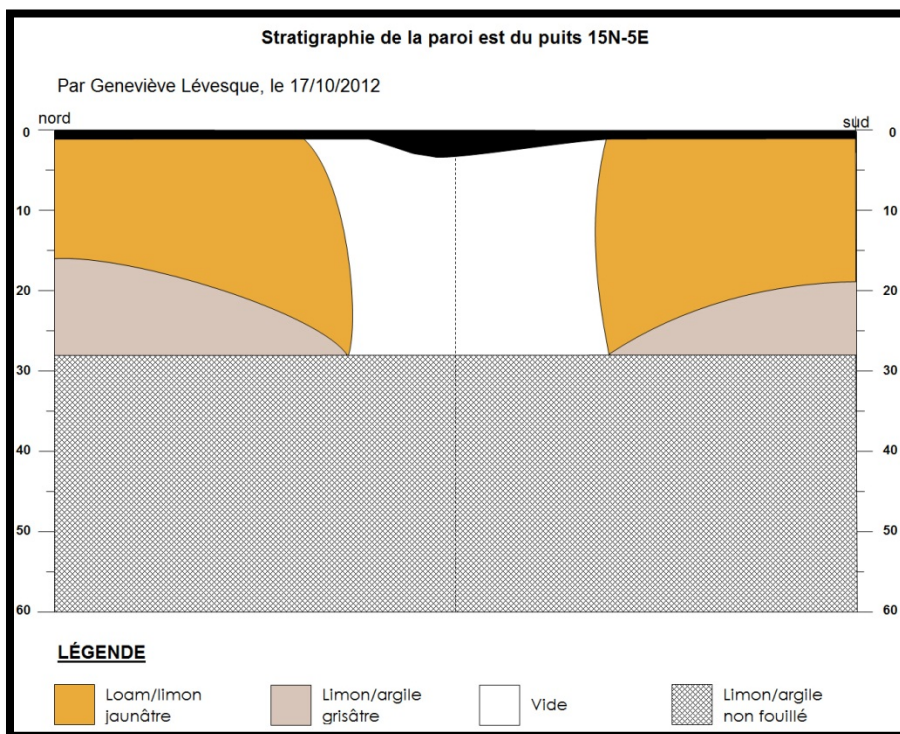


Figure 21. Stratigraphie du puits 15N-5E





Photo 50. Fond des puits 47N-6E et 47N-5E

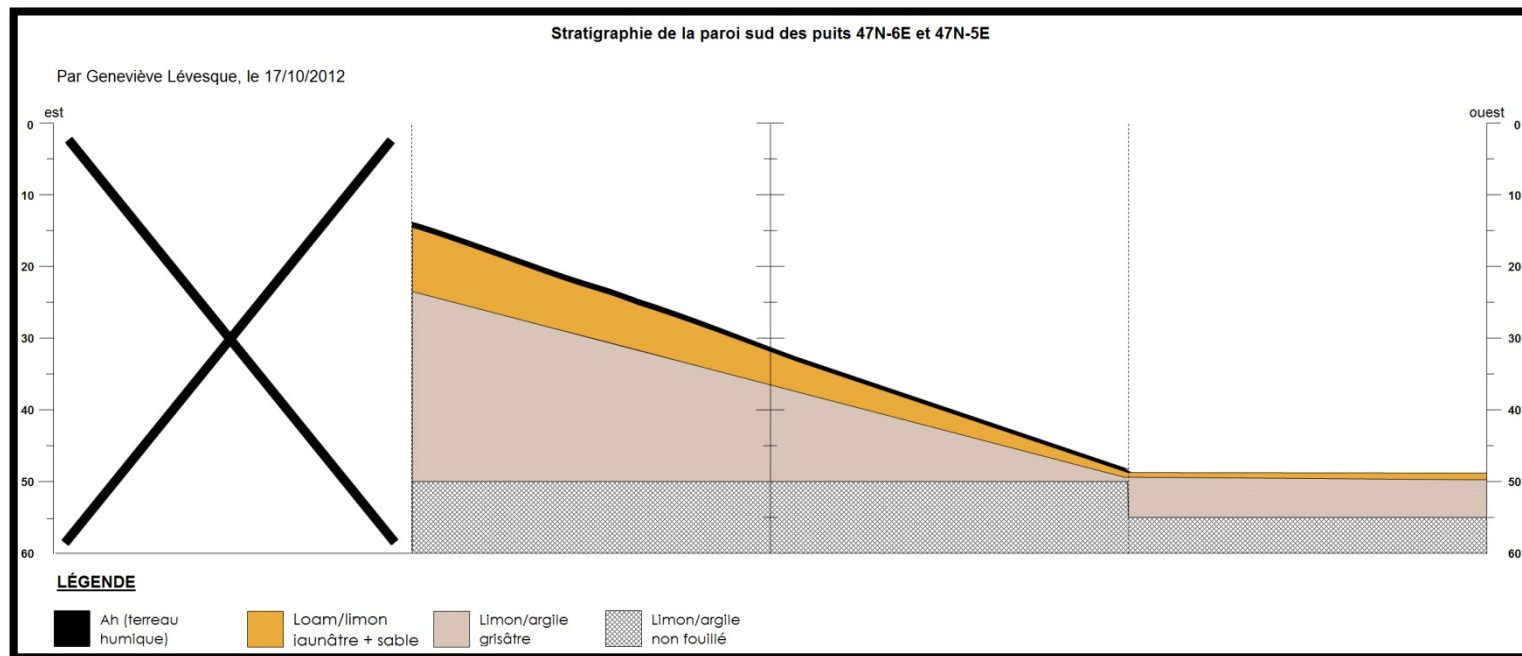


Figure 22. Stratigraphie des puits 47N-6E et 47N-5E



Fiche sondage :

**ÉCOLE DE FOUILLES DE L'UNIVERSITÉ DE MONTRÉAL - 2012**

SITE: \_\_\_\_\_ SONDAGE NO:

SECTEUR: \_\_\_\_\_ QUADRANT: \_\_\_\_\_

COORDONNÉES: \_\_\_\_\_ DATE: \_\_\_\_ / \_\_\_\_ / 2012

FOUILLEURS(S): \_\_\_\_\_

STRATIGRAPHIE: \_\_\_\_\_

→ MUR: \_\_\_\_\_

SURFACE

0	0	10	20	30	40	50 cm
10						
20						
30						
40						
50						
cm						

FOND

SONDAGE: POSITIF  NÉGATIF

RÉCOLTE:

\_\_\_\_\_

\_\_\_\_\_

\_\_\_\_\_

\_\_\_\_\_

STRUCTURE:

\_\_\_\_\_

\_\_\_\_\_

FOND DE PUIES: PROFONDEUR AUX 4 COINS \_\_\_\_\_

**N**

0	0	10	20	30	40	50 cm
10						
20						
30						
40						
50						
cm						

☒ = \_\_\_\_\_ cm

AL <input type="checkbox"/>	B1 <input type="checkbox"/>
Ah <input type="checkbox"/>	B2 <input type="checkbox"/>
Ae <input type="checkbox"/>	autre <input type="checkbox"/> _____

PHOTOGRAPHIE:

\_\_\_\_\_

\_\_\_\_\_

DESSIN:

\_\_\_\_\_

\_\_\_\_\_

AUTRE:

\_\_\_\_\_

\_\_\_\_\_

COMMENTAIRES:

\_\_\_\_\_

\_\_\_\_\_

\_\_\_\_\_

PC080508

Fiche d'introduction de puits de fouille :

SITE: _____	BORDEN: _____	PUITS: _____
NOM: _____		DATE: _____
<b>Description physique du puits:</b>		
Pente: _____		
Relief: _____		
Végétation: _____		
Arbres avoisinants: _____		
Blocs visibles en surface (dessinés ci-bas): _____		
Racines (≥ 2 cm, apparentes et dessinées ci-bas): _____		
Type d'intervention:    fouille <input type="checkbox"/> sondage <input type="checkbox"/> autre: _____		
<b>Type de fouille:</b>		
par niveaux arbitraires selon la pente <input type="checkbox"/>		par quadrants <input type="checkbox"/>
par niveaux arbitraires selon l'horizontale <input type="checkbox"/>		par sous-quadrants <input type="checkbox"/>
par niveaux naturels <input type="checkbox"/>		
autre: _____		
<b>Problèmes reliés au choix de ce puits:</b>		
_____		
_____		
_____		
<b>Altitude absolue (ASL) aux 4 coins et au centre du puits à fouiller</b>		
PC128589		



Fiche de niveau de puits de fouille (recto) :

### NIVEAU PAR QUADRANTS

SITE: \_\_\_\_\_ BORDEN: \_\_\_\_\_ PUIS: \_\_\_\_\_  
 N°M: \_\_\_\_\_ DATE: \_\_\_\_\_ Niveau archéologique: \_\_\_\_\_

Pendant la fouille de ce niveau: \_\_\_\_\_ Localisation des blocs, des racines et des échantillons

Couleur du terreau (Munsell): \_\_\_\_\_

Granulométrie générale du terreau (au besoin)

Argile ( $\phi < 0,002$  mm)  \_\_\_\_\_ %  
 Limon ( $0,002 < \phi < 0,05$ )  \_\_\_\_\_ %  
 Sable fin ( $0,05 < \phi < 0,25$ )  \_\_\_\_\_ %  
 Sable moyen ( $0,25 < \phi < 0,6$ )  \_\_\_\_\_ %  
 Sable grossier ( $0,6 < \phi < 2$  mm)  \_\_\_\_\_ %

Pierres dans l'ensemble du niveau:  
 N = \_\_\_\_\_ dont  
 \_\_\_\_\_ pierres (1 - 5 cm)  
 \_\_\_\_\_ blocaille sub-décimétrique (5 - 10 cm)  
 \_\_\_\_\_ blocs dessinés ( $\phi > 10$  cm)  
 \_\_\_\_\_ galets de plage

Racines dans l'ensemble du niveau:  
 Cheveux ( $\phi < 0,5$  cm)   
 Radicales ( $0,5$  cm  $< \phi < 2$  cm)   
 Racines dessinées ( $\phi > 2$  cm)

Lombrics: N = \_\_\_\_\_

Charbons:  
 Absence totale   
 Présence sporadique ( $< 10$  / quad.)   
 Présence notable ( $10 - 25$  / quad.)   
 Concentration (localisée ci-contre)   
 Échantillon prélevé et localisé

Commentaires spéciaux éventuels:  
 \_\_\_\_\_  
 \_\_\_\_\_  
 \_\_\_\_\_  
 \_\_\_\_\_  
 \_\_\_\_\_  
 \_\_\_\_\_

**Récolte**

N	
céramique: _____ lithique: _____ os blanchis: _____ os frais: _____ cultigènes: _____ historique: _____ échantillon: _____	céramique: _____ lithique: _____ os blanchis: _____ os frais: _____ cultigènes: _____ historique: _____ échantillon: _____
W	E
céramique: _____ lithique: _____ os blanchis: _____ os frais: _____ cultigènes: _____ historique: _____ échantillon: _____	céramique: _____ lithique: _____ os blanchis: _____ os frais: _____ cultigènes: _____ historique: _____ échantillon: _____
S	

PC050710

Fiche de niveau de puits de fouille (verso) :

PUITS: _____	Base du niveau: _____
<div style="display: flex; justify-content: space-around; align-items: center;"><div style="text-align: center;">N</div><div style="border: 1px solid black; width: 80%; height: 200px; position: relative;"><div style="position: absolute; top: 0; left: 50%; transform: translate(-50%, -50%);">N</div><div style="position: absolute; top: 50%; left: 0; transform: translateY(-50%);">W</div><div style="position: absolute; top: 50%; right: 0; transform: translateY(-50%);">E</div><div style="position: absolute; bottom: 0; left: 50%; transform: translate(-50%, 50%);">S</div></div></div>	
<b>LÉGENDE:</b>	
_____ <input type="checkbox"/>	_____ <input type="checkbox"/>
_____ <input type="checkbox"/>	_____ <input type="checkbox"/>
_____ <input type="checkbox"/>	_____ <input type="checkbox"/>

Fiche de sommaire de puits de fouille (recto) :

**SOMMAIRE DU PUIT**

SITE: _____	BORDEN: _____	PUITS: _____
NOM: _____		DATE: _____

Epaisseur moyenne du terreau: \_\_\_\_\_ cm  
 Profondeur fouillée aux quatre coins: \_\_\_\_\_  
 Profondeur fouillée en moyenne: \_\_\_\_\_ cm

Allure du plancher (s'il y a lieu et particularités représentées ci-haut) \_\_\_\_\_

Réponses aux problèmes de départ: \_\_\_\_\_

\_\_\_\_\_

\_\_\_\_\_

Remarques supplémentaires: \_\_\_\_\_

\_\_\_\_\_

\_\_\_\_\_

... 10/12

Fiche de sommaire de puits de fouille (verso) :

**Récolte finale par catégorie d'objets, par quadrant et par niveau\***

Niveau	Niveau # 1				Sous- total	Niveau # 2				Sous- total	Niveau # 3				Sous- total	Total
	de 0 à _____ cm					de _____ à _____ cm					de _____ à _____ cm					
Quadrant	NW	NE	SE	SW	NW	NE	SE	SW	NW	NE	SE	SW				
Q.T.																
F.Q.T.																
Q.P.																
F.Q.P.																
PIPES																
AUTRES																
DÉBITAGE																
LITHIQUE																
P.V.																
B.D.																
B.N.D.																
C.D.																
C.N.D.																
R. de P.																
AUTRES																
CÉRAM.																
O.B.																
O.F.																
O.H.																
DENTS																
AUTRES																
OSSEM.																
CULTIGÈNES																
VÉGÉTAL																
MINÉRAL																
CHARBON																
COQUILL.																
CUVRE																
OCRE																
AUTRES																
ÉCHANT.																
HISTOR.																
DIVERS																



Fiche de résumé de puits de fouille (recto) :

**RÉSUMÉ DU PUIS: \_\_\_\_\_**

SITE: \_\_\_\_\_ BORDEN: \_\_\_\_\_ DATE: \_\_\_\_/\_\_\_\_/20\_\_

**1. FOUILLE:**

Profondeur moyenne du puits: \_\_\_\_\_ cm Fouillé par: \_\_\_\_\_

Superficie excavée: 1 m<sup>2</sup>  0,5 m<sup>2</sup>  0,25 m<sup>2</sup>  autre: \_\_\_\_\_

Nombre de quadrants fouillés: au niveau supérieur: \_\_\_\_\_ au niveau inférieur: \_\_\_\_\_ au total: \_\_\_\_\_

**2. RÉCOLTE**

LITHIQUE	CÉRAMIQUE	OSSEMENTS	ÉCHANTILLONS
Outils taillés _____	Petits vases _____	Os blanchis non trav. _____	Végétal _____
Frag. d'outils taillés _____	Bords déc. _____	Os frais non trav. _____	Minéral _____
Outils polis _____	Bords non déc. _____	Os travaillés _____	Charbon _____
Frag. d'outils polis _____	Corps déc. _____	Os humains _____	Coquillage _____
Pipes _____	Corps non déc. _____	Dents animales _____	Cuivre natif _____
Autres _____	Rebuts de pâte _____	Dents humaines _____	Sol _____
Débitage _____	Autres _____	Autres _____	Autre _____
<b>TOTAL</b> _____	<b>TOTAL</b> _____	<b>TOTAL</b> _____	<b>TOTAL</b> _____
Répartition: ↙	Répartition: ↙	Répartition: ↙	Historique: _____
NW _____	NW _____	NW _____	Autres: _____
NE _____	NE _____	NE _____	
SE _____	SE _____	SE _____	
SW _____	SW _____	SW _____	

**3. COMMENTAIRES RELATIFS À L'ENSEMBLE DU PUIS FOUILLE**

Terreau: granulométrie: \_\_\_\_\_ code Munsell: \_\_\_\_\_ acidité (pH): \_\_\_\_\_ % humidité: \_\_\_\_\_  
drainage: \_\_\_\_\_

Racines: \_\_\_\_\_

Lombes et rongeurs: \_\_\_\_\_

Pierailles: \_\_\_\_\_

Charbon: \_\_\_\_\_

Plancher: \_\_\_\_\_

Stratigraphie: \_\_\_\_\_

Structure(s): \_\_\_\_\_

Plan(s): \_\_\_\_\_

Photo(s): \_\_\_\_\_

Remarques: \_\_\_\_\_

PC120509



Étiquettes d'enregistrement utilisées lors de la fouille : une étiquette = 1 numéro de catalogue

### ÉTIQUETTES

Site :		Site :		Site :	
Puits :		Puits :		Puits :	
Niveau :		Niveau :		Niveau :	
Quadrant :		Quadrant :		Quadrant :	
Coord. N :		Coord. N :		Coord. N :	
Coord. W :		Coord. W :		Coord. W :	
Rem. :		Rem. :		Rem. :	
	Init.		Init.		Init.

Site :		Site :		Site :	
Puits :		Puits :		Puits :	
Niveau :		Niveau :		Niveau :	
Quadrant :		Quadrant :		Quadrant :	
Coord. N :		Coord. N :		Coord. N :	
Coord. W :		Coord. W :		Coord. W :	
Rem. :		Rem. :		Rem. :	
	Init.		Init.		Init.

Site :		Site :		Site :	
Puits :		Puits :		Puits :	
Niveau :		Niveau :		Niveau :	
Quadrant :		Quadrant :		Quadrant :	
Coord. N :		Coord. N :		Coord. N :	
Coord. W :		Coord. W :		Coord. W :	
Rem. :		Rem. :		Rem. :	
	Init.		Init.		Init.

Site :		Site :		Site :	
Puits :		Puits :		Puits :	
Niveau :		Niveau :		Niveau :	
Quadrant :		Quadrant :		Quadrant :	
Coord. N :		Coord. N :		Coord. N :	
Coord. W :		Coord. W :		Coord. W :	
Rem. :		Rem. :		Rem. :	
	Init.		Init.		Init.

Site :		Site :		Site :	
Puits :		Puits :		Puits :	
Niveau :		Niveau :		Niveau :	
Quadrant :		Quadrant :		Quadrant :	
Coord. N :		Coord. N :		Coord. N :	
Coord. W :		Coord. W :		Coord. W :	
Rem. :		Rem. :		Rem. :	
	Init.		Init.		Init.

Site :		Site :		Site :	
Puits :		Puits :		Puits :	
Niveau :		Niveau :		Niveau :	
Quadrant :		Quadrant :		Quadrant :	
Coord. N :		Coord. N :		Coord. N :	
Coord. W :		Coord. W :		Coord. W :	
Rem. :		Rem. :		Rem. :	
	Init.		Init.		Init.

PC050710

**ANNEXE 4 : catalogue lithique**

NC	Puits	Niveau	Quad	OB	N	MAT	État	LOC (MN-MW)	Z	Remarq
BgFg-16-101L	51N-5E	surface		pointe	1	quartzite Cheshire	complet		sable	pédoncule large à base droite (Genesee?). Accompagné de micro-éclats lui appartenant
BgFg-16-102L	47N-5E	0-1	NE	pointe	1	quartzite Cheshire	complet	20-66	1	Levanna
BgFg-16-103L	50N-5E	surface	NE	pointe	1	quartzite Cheshire	complet		sable	Otter Creek. Réaffutages multiples du fût et de l'extrémité distale
BgFg-16-104L	17N-21E	35-40	NW	pointe	1	chert Clarendon Springs	complet	45-26	36	Genesee. Dans loam. Éclatée fouille (pelle), mais initialement complète
BgFg-16-105L	43 à 51N-5 à 4E	0-1		débitage	86	divers	incomplet			Ratissage et tamisage au 1/8" de la plage sur 1m depuis le talus
BgFg-16-106L	47N-6E	0-10	SW	débitage	3	quartzite Cheshire	incomplet		sable	dans 0-10, mais pas dans l'humus (à peine 1cm d'épaisseur)
BgFg-16-107L	47N-5E	0-2	NW	débitage	1	quartzite Cheshire	incomplet		sable	
BgFg-16-108L	12N-21E	0-limon	NW	débitage	1	quartzite Cheshire	incomplet		15 (dans rapporté?)	
BgFg-16-109L	16N à 29N	surface		débitage	3	divers	incomplet		sable	Ratissage et tamisage au 1/8" de la plage sur 1m depuis le talus (au sud du gazoduc)
BgFg-16-110L	30N à 43N	0-1		débitage	16	divers	incomplet			secteur gazoduc. Ratissage et tamisage au 1/8" de la plage sur 1m depuis le talus
BgFg-16-111L	47N-5E	0-2	NE	débitage	5	quartzite Cheshire	incomplet		sable	
BgFg-16-112L	47N-5E	0-2	SW	débitage	1	quartzite Cheshire	incomplet		sable	
BgFg-16-113L	47N-5E	0-2	SE	débitage	2	quartzite Cheshire	incomplet		sable	
BgFg-16-114L	sondage 3	20-40	NE	débitage	2	divers	incomplet			dans limon gris à inclusions rougeâtres



**ANNEXE 5 : catalogue céramique**

NC	Puits	Niveau	Quad	OB	NB	État	LOC (MN-MW)	Z	Remarq
BgFg-16-101C	17N-16E	30-40	NW	corps décoré	17	incomplet			à interface entre limon jaunâtre et argile grise
BgFg-16-102C	17N-16E	30-40	NW	corps non décoré	2	incomplet			à interface entre limon jaunâtre et argile grise
BgFg-16-103C	4.5 m au sud de coulée humide	surface		corps décoré	1	incomplet		sable	récolte de surface. Parement décoré iroquoien
BgFg-16-104C	4.5 m au sud de coulée humide	surface		corps non décoré	5	incomplet		sable	récolte de surface
BgFg-16-105C	15N-5E	surface		corps non décoré	2	incomplet		sable	récolte de surface

**ANNEXE 6 : catalogue historique**

NC	Puits	Niveau	Quad	OB	NB	MAT	État	LOC (MN-MW)	Z	Remarq
BgFg-16-101H	15N-5E	surface		faïence	2	faïence	incomplet			récolte de surface
BgFg-16-102H	15N-5E	surface		résine/plastique	1	résine/plastique	incomplet			récolte de surface
BgFg-16-103H	17N-10E	0-limon	NE	clou	1	fer	incomplet		30	en 2 morceaux
BgFg-16-104H	17N-21E	0-limon	NW	tesson	1	verre	incomplet		18	dans loam
BgFg-16-105H	17N-16E	30-40	NW	goulot	6	verre	incomplet			interface loam-limon
BgFg-16-106H	17N-16E	30-40	NW	résine/plastique	1	résine/plastique	incomplet			interface loam-limon
BgFg-16-107H	22N-21E	0-limon	NW	résine/plastique	1	résine/plastique	incomplet			interface loam-limon
BgFg-16-108H	5N-16E	0-limon	NW	toiture	12	fer + goudron	incomplet	49-43	17	toiture de goudron et clous
BgFg-16-109H	17N-26E	0-limon	NW	tige	9	fer	incomplet	18-40	26	dans loam

**ANNEXE 7 : catalogue ossements**

NC	Puits	Niveau	Quad	OB	NB	Frais/Calciné	État	LOC (MN-MW)	Z	Remarq
BgFg-16-101O	12N-10E	0-limon	NE	dent	1	frais	complet		9	molaire d'herbivore (vache?)