



## **INVENTAIRES ARCHÉOLOGIQUES (2011)**

### **DIRECTION DE LA CAPITALE-NATIONALE**



MINISTÈRE DES TRANSPORTS DU QUÉBEC

INVENTAIRES ARCHÉOLOGIQUES (2011)

**Direction de la Capitale-Nationale  
Direction générale de Québec et de l'Est**

Permis de recherche archéologique au Québec : 11-ARTE-03

N° de dossier, ministère des Transports : 6203-11-AD07

N° de contrat, ministère des Transports : 850807564

---

Rapport préparé par :

Artefactuel, coop de travail

C. P. 70030, succ. Saint-Jean-Baptiste  
Québec (Québec) G1R 6B1

Téléphone : 418-999-0138

Adresse de courriel : [info@artefactuel.ca](mailto:info@artefactuel.ca)  
Site Web : [www.artefactuel.ca](http://www.artefactuel.ca)

---

Mai 2012

## TABLE DES MATIÈRES

LISTE DES FIGURES.....	ii
LISTE DES TABLEAUX.....	iii
LISTE DES PHOTOGRAPHIES.....	iv
ÉQUIPE DE RÉALISATION.....	vii
1.0 INTRODUCTION.....	1
2.0 MANDAT.....	2
3.0 PROJETS ROUTIERS INVENTORIÉS.....	3
4.0 MÉTHODES ET TECHNIQUES D'INVENTAIRE.....	5
<b>4.1 Recherches documentaires.....</b>	<b>5</b>
<b>4.2 Identification des sites archéologiques.....</b>	<b>5</b>
<b>4.3 Évaluation des sites archéologiques.....</b>	<b>6</b>
5.0 RÉSULTATS DES INVENTAIRES ARCHÉOLOGIQUES.....	7
<b>5.1 Projet n° 154-03-0556 – Autoroute 73, ville de Québec, réaménagement de l'échangeur du boulevard Wilfrid-Hamel.....</b>	<b>7</b>
5.1.1 État des connaissances en archéologie.....	7
5.1.2 Inventaire archéologique.....	7
5.1.3 Conclusion.....	9
<b>5.2. Projet n° 154-97-0478 – Autoroutes 40, 73, 573 et 440, ville de Québec, réaménagement géométrique des échangeurs.....</b>	<b>18</b>
5.2.1 État des connaissances en archéologie.....	18
5.2.2 Inventaire archéologique.....	18
5.2.3 Conclusion.....	24
6.0 CONCLUSION.....	42
7.0 BIBLIOGRAPHIE.....	43
ANNEXE 1 : CATALOGUE DES PHOTOGRAPHIES.....	46

## LISTE DES FIGURES

Figure 1 : Localisation générale des projets routiers inventoriés (source : Google Earth version 6.1.0.5001, 2011).....	4
Figure 2 : Localisation du projet n° 154-03-0556, autoroute 73, communauté urbaine de Québec, des inventaires archéologiques réalisés antérieurement et des sites archéologiques connus (source : www.geogratias.ca, carte topographique CanMatrix 21L/14 (extrait)) .....	10
Figure 3 : Localisation du projet n° 154-03-0556, autoroute 73, communauté urbaine de Québec, sur photographie aérienne (source : Photocartotheque du Québec, HMQ04-120-50) .....	11
Figure 4 : Projet n° 154-03-0556, localisation de l'emprise des travaux, autoroute 73, communauté urbaine de Québec (source : ministère des Transports du Québec).....	12
Figure 5 : Localisation du projet n° 154-97-0478, autoroutes 40, 73, 573 et 440, ville de Québec, des inventaires archéologiques réalisés antérieurement et des sites archéologiques connus (source : www.geogratias.ca, carte topographique CanMatrix 21L/14 (extrait)).....	27
Figure 6 : Localisation du projet n° 154-97-0478, autoroutes 40, 73, 573 et 440, ville de Québec, sur photographie aérienne (source : Photocartotheque du Québec, Q2711-63).....	28
Figure 7 : Localisation du projet n° 154-97-0478, autoroutes 40, 73, 573 et 440, ville de Québec, sur photographie aérienne (source : Photocartotheque du Québec, Q2711-166).....	29
Figure 8 : Projet n° 154-97-0478, localisation de l'emprise des travaux, autoroutes 40, 73, 573 et 440, ville de Québec (source : ministère des Transports du Québec) .....	30
Figure 9 : Projet n° 154-97-0478, localisation de l'emprise des travaux, autoroutes 40, 73, 573 et 440, ville de Québec (source : ministère des Transports du Québec) .....	31

## LISTE DES TABLEAUX

Tableau 1 : Description des projets et résultats.....	3
Tableau 2 : Sites archéologiques connus dans un rayon de 1 km autour du projet n° 154-03-0556 7	
Tableau 3 : Inventaire archéologique – synthèse des activités – projet n° 154-03-0556, autoroute 73, ville de Québec .....	9
Tableau 4 : Sites archéologiques connus dans un rayon de 5 km autour du projet n° 154-97- 0478.....	18
Tableau 5 : Inventaire archéologique – synthèse des activités – projet n° 154-97-0478, autoroutes 40, 73, 573 et 440, ville de Québec .....	25

## LISTE DES PHOTOGRAPHIES

Photo de la page couverture : Projet n° 154-97-0478, secteur 1b, vue générale de l'emprise du secteur marécageux, ville de Québec, direction nord (photo n° 154-97-0478-3)

Photo 1 : Projet n° 154-03-0556, secteur 1, vue générale de l'emprise, chaînage 0+240, communauté urbaine de Québec, direction nord-est (photo n° 154-03-0556-10)..... 13

Photo 2 : Projet n° 154-03-0556, secteur 1, paroi d'un sondage réalisé au chaînage 0+320, communauté urbaine de Québec, direction sud (photo n° 154-03-0556-1) ..... 13

Photo 3 : Projet n° 154-03-0556, secteur 2, vue générale de l'emprise, chaînage 0+240, communauté urbaine de Québec, direction nord-est (photo n° 154-03-0556-11)..... 14

Photo 4 : Projet n° 154-03-0556, secteur 3, vue générale de l'emprise, chaînage 0+150, communauté urbaine de Québec, direction sud (photo n° 154-03-0556-6) ..... 14

Photo 5 : Projet n° 154-03-0556, secteur 3, paroi d'un sondage réalisé au chaînage 0+100, communauté urbaine de Québec, direction nord (photo n° 154-03-0556-12) ..... 15

Photo 6 : Projet n° 154-03-0556, secteur 4, vue générale de l'emprise, chaînage 0+120, communauté urbaine de Québec, direction sud-est (photo n° 154-03-0556-13) ..... 15

Photo 7 : Projet n° 154-03-0556, secteur 5, vue générale de l'emprise, chaînage 30+180, communauté urbaine de Québec, direction nord (photo n° 154-03-0556-14) ..... 16

Photo 8 : Projet n° 154-03-0556, secteur 9, vue générale de l'emprise, chaînage 0+180, communauté urbaine de Québec, direction ouest (photo n° 154-03-0556-18) ..... 16

Photo 9 : Projet n° 154-03-0556, secteur 10, vue générale de l'emprise, chaînage 0+390, communauté urbaine de Québec, direction ouest (photo n° 154-03-0556-24) ..... 17

Photo 10 : Projet n° 154-97-0478, secteur 1, vue générale de l'emprise de la portion sud, avec le mur coupe-son de l'avenue Daigle, ville de Québec, direction sud (photo n° 154-97-0478-35) ..... 32

Photo 11 : Projet n° 154-97-0478, secteur 1, vue générale de l'emprise entre la rue Parisien et le terrain marécageux, ville de Québec, direction nord-est (photo n° 154-97-0478-21) . 32

Photo 12 : Projet n° 154-97-0478, secteur 2, vue générale de l'emprise de la portion nord, ville de Québec, direction sud (photo n° 154-97-0478-27)..... 33

Photo 13 : Projet n° 154-97-0478, secteur 2, empiérement découvert dans la portion sud, ville de Québec, direction nord-ouest (photo n° 154-97-0478-44) ..... 33

Photo 14 : Projet n° 154-97-0478, secteur 3b, vue générale de l'emprise de la portion ouest, ville de Québec, direction nord (photo n° 154-97-0478-70).....	34
Photo 15 : Projet n° 154-97-0478, secteur 3e, vue générale de l'emprise de la zone marécageuse, ville de Québec, direction sud-est (photo n° 154-97-0478-69).....	34
Photo 16 : Projet n° 154-97-0478, secteur 5, vue générale de l'emprise, ville de Québec, direction sud (photo n° 154-97-0478-46).....	35
Photo 17 : Projet n° 154-97-0478, secteur 6, vue générale de l'emprise, ville de Québec, direction sud (photo n° 154-97-0478-47).....	35
Photo 18 : Projet n° 154-97-0478, secteur 7a, vue générale de l'emprise, ville de Québec, direction est (photo n° 154-97-0478-126).....	36
Photo 19 : Projet n° 154-97-0478, secteur 7b, vue générale de l'emprise dans le secteur du boisé, ville de Québec, direction sud (photo n° 154-97-0478-105).....	36
Photo 20 : Projet n° 154-97-0478, secteur 7b, paroi d'un sondage type, ville de Québec, direction sud (photo n° 154-97-0478-104).....	37
Photo 21 : Projet n° 154-97-0478, secteur 8, vue générale de l'emprise, ville de Québec, direction sud (photo n° 154-97-0478-114).....	37
Photo 22 : Projet n° 154-97-0478, secteur 10, vue générale de l'emprise, ville de Québec, direction sud-est (photo n° 154-97-0478-109).....	38
Photo 23 : Projet n° 154-97-0478, secteur 11, vue générale de l'emprise, ville de Québec, direction est (photo n° 154-97-0478-107).....	38
Photo 24 : Projet n° 154-97-0478, secteurs 12 (avant-plan) et 13 (arrière-plan), vue générale de l'emprise, ville de Québec, direction nord (photo n° 154-97-0478-58).....	39
Photo 25 : Projet n° 154-97-0478, secteur 14, vue générale de l'emprise, ville de Québec, direction sud (photo n° 154-97-0478-144).....	39
Photo 26 : Projet n° 154-97-0478, secteur 15, vue générale de l'emprise, ville de Québec, direction nord (photo n° 154-97-0478-151).....	40
Photo 27 : Projet n° 154-97-0478, secteur 17, vue générale de l'emprise de la portion sud, où les travaux avaient débuté, ville de Québec, direction nord-est (photo n° 154-97-0478-158).....	40
Photo 28 : Projet n° 154-97-0478, secteur 17, vue générale de l'emprise, ville de Québec, direction sud-ouest (photo n° 154-97-0478-160).....	41

Photo 29 : Projet n° 154-97-0478, secteur 18, vue générale de l'emprise, ville de Québec,  
direction ouest (photo n° 154-97-0478-94) .....41



## ÉQUIPE DE RÉALISATION

### *Ministère des Transports du Québec*

---

**Isabelle Bêty**, archéologue

**Ghislain Gagnon**, archéologue

**Frank Rochefort**, archéologue

Service de la planification et de la programmation  
Direction de la coordination, de la planification et des ressources  
Direction générale de Québec et de l'Est

### *Artefactuel, coop de travail*

---

**Louis Gilbert**, archéologue, coordonnateur, cartographie

**Nathalie Gaudreau**, archéologue, chargée de projet, technicienne senior, coordonnatrice (comptabilité)

**Simon Santerre**, archéologue, chargé de projet

**Sébastien Martel**, technicien senior

**Tommy-Simon Pelletier**, technicien senior

**Iurie Stamati**, technicien senior

**Millie Pouliot** (Le Juste Mot), réviseure

## **1.0 INTRODUCTION**

Ce rapport présente les résultats d'inventaires archéologiques réalisés en 2011 dans le cadre de projets routiers localisés sur le territoire de la Direction de la Capitale-Nationale (figure 1). Ces inventaires avaient pour but de vérifier la présence ou l'absence de sites archéologiques dans l'emprise des projets de construction routière et, le cas échéant, de procéder à l'évaluation qualitative et quantitative, ainsi qu'à la protection et à la sauvegarde des données et des biens archéologiques dont l'intégrité pourrait être menacée par d'éventuels travaux d'aménagement effectués sous la responsabilité du ministère des Transports du Québec (MTQ).

Les deux premières sections du rapport décrivent le mandat confié au consultant, ainsi que les méthodes et techniques utilisées pour atteindre les objectifs. La troisième section présente les résultats des inventaires effectués, précédés d'un état des connaissances en archéologie dans une zone de 1 km à 5 km de rayon autour du projet routier. Les informations relatives à l'inventaire sont présentées sous forme de tableaux et le projet est localisé sur une carte topographique, une photographie aérienne et un plan de construction illustrant les limites de l'emprise du projet.

La conclusion générale fait état des résultats des interventions réalisées en 2011 dans le cadre de ce contrat, ainsi que des recommandations relatives aux projets du Ministère touchés par ces interventions. Les inventaires ont été réalisés entre septembre et novembre 2011 par une équipe composée d'un(e) archéologue et de deux à quatre techniciens.

## 2.0 MANDAT

Le mandat confié à Artefactuel est le suivant :

- Effectuer, préalablement à la réalisation des inventaires archéologiques, les recherches documentaires ayant trait à la présence de sites archéologiques préhistoriques et historiques ou de sites patrimoniaux connus à proximité et dans les emprises des projets de construction ;
- Effectuer, préalablement à la réalisation des inventaires archéologiques, les recherches documentaires ayant trait à la période historique, tant euroquébécoise qu'amérindienne, à des fins de compréhension d'éventuelles découvertes de vestiges d'occupation humaine et d'intégration du contexte culturel devant être inclus dans le rapport d'inventaire archéologique ;
- Effectuer, préalablement à la réalisation des inventaires archéologiques, les recherches documentaires permettant la reconstitution théorique de la paléogéographie pertinente à l'occupation humaine ;
- Effectuer des inventaires archéologiques portant sur les sites préhistoriques, historiques et de contact impliquant une inspection visuelle systématique et l'excavation de sondages à l'intérieur des limites de l'emprise déterminée par le Ministère ainsi que, le cas échéant, dans les emplacements des sources d'approvisionnement de matériaux susceptibles d'être utilisées par le Ministère ;
- Localiser, délimiter de façon approximative et évaluer les sites archéologiques déjà connus ou découverts dans le cadre d'inventaires réalisés antérieurement ;
- Dans l'éventualité où des sites archéologiques sont découverts dans les limites de l'emprise d'un projet ayant fait l'objet d'un inventaire, proposer des mesures de protection, de sauvetage, de fouille et de mise en valeur du patrimoine archéologique en tenant compte des caractéristiques de ces sites et de la menace que pourraient représenter d'éventuels travaux de construction réalisés par le Ministère ou pour le compte de celui-ci ;
- Produire un rapport d'inventaire archéologique.

### 3.0 PROJETS ROUTIERS INVENTORIÉS

Tableau 1 : Description des projets et résultats

Numéro de projet	Municipalité	Emplacement	Nature du projet	Date de l'inventaire archéologique	Nombre de sondages	Résultat
154-03-0556	Québec	Autoroute 73, échangeur du boulevard Wilfrid-Hamel	Reconstruction et réaménagement des bretelles de l'échangeur	30 novembre 2011	36	Négatif
154-97-0478	Québec	Autoroutes 40, 73, 440 et 573, échangeurs Félix-Leclerc/Henri-IV et Henri-IV/Charest	Réaménagement géométrique des échangeurs	Du 14 au 21 septembre 2011	435	Négatif

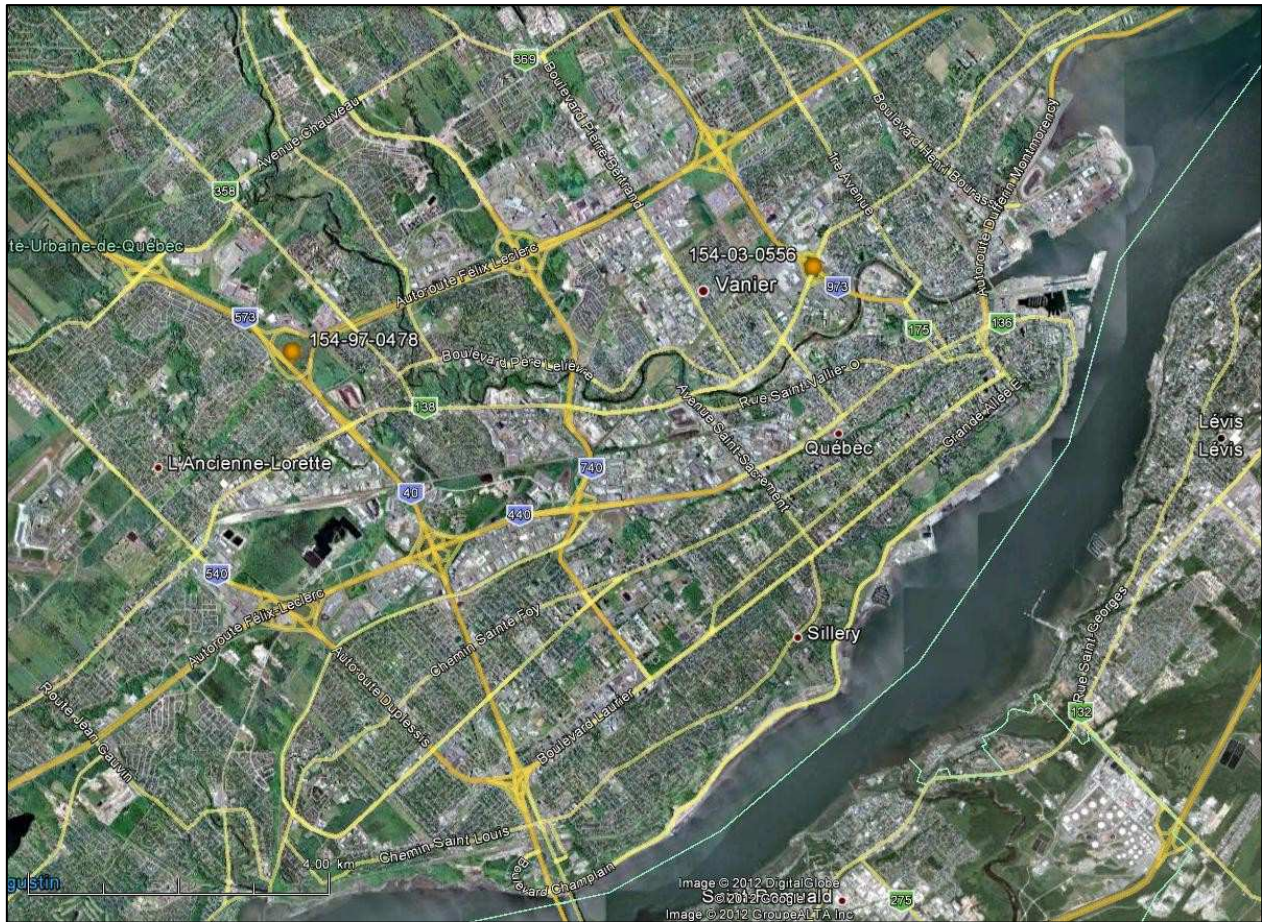


Figure 1 : Localisation générale des projets routiers inventoriés (source : Google Earth version 6.1.0.5001, 2011)

## **4.0 MÉTHODES ET TECHNIQUES D'INVENTAIRE**

Les méthodes et techniques utilisées lors de cet inventaire archéologique sont conformes aux directives méthodologiques prescrites dans les stipulations du présent contrat. Les techniques d'intervention sur le terrain peuvent toutefois varier selon l'état des lieux, la topographie et la nature des dépôts en place.

### **4.1 Recherches documentaires**

Les recherches documentaires relatives à la présence de sites archéologiques dans la région à l'étude, à la nature du patrimoine historique euroquébécois et autochtone et à la compréhension du paléoenvironnement ont été réalisées. Les données recueillies proviennent de la *Cartographie des sites et des zones d'interventions archéologiques du Québec* (MCCCF, 2011a), de l'*Inventaire des sites archéologiques du Québec (ISAQ)* (MCCCF, 2011b) et du *Répertoire du patrimoine culturel du Québec (RPCQ)* (MCCCF, 2011c), ainsi que des divers rapports et publications disponibles pour la région à l'étude. Comme il a été entendu avec les représentants du Ministère, ces recherches touchent une zone d'étude de 1 km à 5 km autour du centre du projet.

### **4.2 Identification des sites archéologiques**

Dans le cadre des inventaires archéologiques, une inspection visuelle systématique de l'ensemble de l'emprise des projets routiers est d'abord effectuée. Cette démarche permet de cibler les secteurs présentant une surface relativement horizontale et se prêtant à la réalisation de sondages archéologiques. Les secteurs dont les pentes sont fortes, qui ont été aménagés récemment ou qui sont situés dans des zones humides et marécageuses ou sur des affleurements rocheux sont alors exclus.

L'inspection visuelle permet également de déceler des vestiges visibles à la surface du sol. Par la suite, dans les secteurs favorables à l'occupation humaine au cours des périodes préhistoriques ou historiques, des puits de sondage archéologique sont systématiquement excavés. Ceux-ci mesurent environ 900 cm<sup>2</sup> et sont découpés à la pelle. Les horizons organiques de surface sont d'abord enlevés et examinés, puis les horizons minéraux ou organiques enfouis sont fouillés à l'aide d'une truelle. La profondeur de chaque puits de sondage est déterminée par l'identification d'un niveau naturel non perturbé par des activités anthropiques. La distance moyenne entre les sondages est de 15 m, et ceux-ci sont disposés le long de transects, eux-mêmes espacés les uns des autres d'environ 15 m. De manière générale, un sondage est ainsi réalisé tous les 225 m<sup>2</sup>. Les observations recueillies lors de l'inventaire sont consignées directement sur des fiches standardisées. Ces fiches regroupent les informations environnementales et archéologiques pertinentes.

### **4.3 Évaluation des sites archéologiques**

La découverte d'un site archéologique au moyen de sondages ou par inspection visuelle est suivie d'une procédure d'évaluation visant une meilleure compréhension de sa nature, de son âge, de son étendue et de la densité de vestiges s'y trouvant. L'évaluation du site comporte les étapes suivantes :

- délimiter la superficie du site en effectuant de nouveaux sondages, plus rapprochés et de plus grandes dimensions (0,5 m sur 0,5 m) ;
- procéder aux relevés stratigraphiques dans les sondages les plus significatifs ;
- prélever tous les artefacts et, le cas échéant, des échantillons de sols et de tout autre matériau utile à la compréhension du site ;
- recueillir des informations sur les caractéristiques géographiques et géomorphologiques des lieux ;
- documenter le type d'occupation ;
- proposer des mesures de protection, de sauvetage, de fouille et de mise en valeur du site.

## 5.0 RÉSULTATS DES INVENTAIRES ARCHÉOLOGIQUES

### 5.1 Projet n° 154-03-0556 – Autoroute 73, ville de Québec, réaménagement de l'échangeur du boulevard Wilfrid-Hamel

#### 5.1.1 État des connaissances en archéologie

La recherche documentaire et l'examen de la *Cartographie des sites et des zones d'interventions archéologiques du Québec* (MCCCF, 2011a) ainsi que de *l'Inventaire des sites archéologiques du Québec* (MCCCF, 2011b) indiquent que trois inventaires archéologiques ont déjà été effectués dans une zone d'étude d'un rayon de 1 km ayant comme centre le projet (Cérane, 1997 ; Ethnoscop, 1996 ; Simoneau, 2005) et que quatre sites y sont actuellement connus, dont certains ont fait l'objet de plusieurs interventions (tableau 2 et figure 2). De son côté, le RPCQ (MCCCF 2011c) ne liste aucun bien culturel inventorié sur le territoire à l'étude. Toutefois, le site archéologique du Parc Cartier-Brébeuf (CeEt-22) est reconnu comme Lieu historique national du Canada par le gouvernement fédéral.

Tableau 2 : Sites archéologiques connus dans un rayon de 1 km autour du projet n° 154-03-0556

Borden	Localisation	Bassin	Altitude mer	Distance du projet	Identité culturelle	Fonctions	Sources
CeEt-22	Rive droite du ruisseau Lairet, Parc Cartier-Brébeuf, Limoilou	Montmorency	Ind.	350 m	▪ Euroquébécois (1534-1950)	Militaire Domestique Commerciale Industrielle Institutionnelle Religieuse Navale Portuaire	Desgagné, 1997 ; Guimont, 1994 ; Kidd, 1959 ; Tremblay et Croteau, 1987
CeEt-854	Sur le terrain du 901, 1 <sup>re</sup> Avenue, près de la rivière Saint-Charles, Limoilou	Montmorency	Ind.	1 km	▪ Euroquébécois (1608-1950)	Briquetterie Domestique	Cloutier, 2006 ; Goyette, 2004 ; Monette, 2006 ; Monette <i>et al.</i> , 2006 ; Rouleau, 2008
CeEt-856	Quadrilatère formé par la rue de la Pointe-aux-Lièvres, la rue Julien, l'avenue François 1 <sup>er</sup> et la rue Domagaya, en bordure de la rivière Saint-Charles, Limoilou	Montmorency	Entre 2,5 m et 7 m	200 m	▪ Euroquébécois (1534-1950)	Technologique Domestique Navale Portuaire	Simoneau, 2005, 2006b
CeEt-882	Devant le 1055, avenue La Sarre et sous la rue Jacques-Cartier, Limoilou	Montmorency	Entre 7 m et 9 m	1 km	▪ Euroquébécois (1800-1899)	Défensive (palissade)	Rouleau, 2008

#### 5.1.2 Inventaire archéologique

Le projet n° 154-03-0556 consiste en la reconstruction et le réaménagement des bretelles de l'échangeur Wilfrid-Hamel sur l'autoroute 73, dans la communauté urbaine de Québec (figures 2 et 3). L'inventaire archéologique du présent projet a été divisé en 10 secteurs, afin de faciliter la description des résultats (figure 4). Chacun de ces secteurs était délimité par des autoroutes, des bretelles d'accès ou des rues. L'ensemble des secteurs est dispersé sur une zone d'étude faisant près de 0,6 km le long de l'autoroute Laurentienne sur 0,5 km le long du boulevard Wilfrid-Hamel. Les terrains qui ont été sondés étaient plats, alors que les zones de part et d'autre de l'autoroute Laurentienne comprenaient également de hauts talus. La surface de tous les secteurs était gazonnée et ponctuée de quelques arbustes et quelques arbres. Le mandat prévoyait la



réalisation d'un inventaire archéologique de l'emprise des travaux, du chaînage 0+000 au chaînage 0+520 sur l'autoroute Laurentienne, et du chaînage 10+000 à 10+420 sur le boulevard Wilfrid-Hamel. L'intervention sur le terrain s'est déroulée le 30 novembre 2011. Un total de 36 sondages a été réalisé et aucun site archéologique n'a été découvert.

Le secteur 1 est situé à l'intérieur de la bretelle d'accès menant de Laurentienne Nord vers Wilfrid-Hamel Ouest (photo 1). Dans la portion est de ce secteur, près du boulevard Hamel, sous l'humus de surface, la stratigraphie était composée d'un remblai contenant des morceaux d'asphalte (épaisseur de 0,20 m) déposé sur une argile gris-blanc devenant de plus en plus bleutée (épaisseur de 0,35 m), elle-même déposée sur un remblai de sol graveleux très compact (photo 2). On ne retrouvait pas ce deuxième sol de remblai plus au nord de ce secteur.

Seuls deux sondages ont été réalisés dans le secteur 2, localisés sur la pointe de terrain à l'est de la bretelle d'accès menant de Laurentienne Nord vers Wilfrid-Hamel Ouest (photo 3). La stratigraphie était composée d'un remblai argileux contenant de gros galets (épaisseur de 0,25 m) déposé sur un sol graveleux brun rouille très compact.

Le secteur 3 est situé au sud de l'emplacement de l'ancien Giguère Automobile, et au nord des bretelles d'accès joignant Laurentienne Nord et Wilfrid-Hamel Est (photo 4). La stratigraphie mise au jour était composée d'un humus mélangé avec du loam argileux (épaisseur de 0,15 m) déposé sur un loam argileux contenant des morceaux d'asphalte et de mortier (épaisseur de 0,25 m), lequel était déposé sur un sable graveleux avec beaucoup de cailloux et des morceaux d'asphalte (épaisseur de 0,20 m). Ensuite, venait un sol composé d'une argile mélangée avec un sol brun sableux (épaisseur de 0,05 m) déposé sur un sable de remplissage meuble contenant beaucoup de cailloux (photo 5). Les sondages plus à l'est de ce secteur ont permis de découvrir une dalle de béton à 0,80 m de la surface.

Pour le secteur 4, situé au sud-est de l'intersection entre les bretelles d'accès joignant Laurentienne Nord et Wilfrid-Hamel Est, les sondages ont révélé un sol de remblai contenant de gros morceaux d'asphalte, qui a été sondé sur une quarantaine de centimètres (photo 6).

Le secteur 5 consistait en une mince bande de terrain au nord de l'emplacement de l'ancien Giguère Automobile, le long de la bretelle d'accès entre Wilfrid-Hamel Est et Laurentienne Nord. À cet endroit, l'excavation des sondages a révélé un remblai de terre noire (épaisseur de 0,30 m) déposé sur un sable de remplissage (épaisseur de 0,35 m).

Le secteur 6 est situé entre la bretelle d'accès entre Wilfrid-Hamel Est et Laurentienne Nord et la rue de la Pointe-aux-Lièvres, bordant ainsi la route menant à un viaduc enjambant le boulevard Wilfrid-Hamel (photo 7). Ce secteur comprenait deux talus bordant cette route et n'a pas été sondé. Le secteur 7 représentait une étroite bande de terrain, aménagée en talus entre l'autoroute Laurentienne et la bretelle d'accès de Laurentienne Nord à Wilfrid-Hamel Est. Ce secteur n'a pas été sondé archéologiquement. Tout comme les secteurs 6 et 7, le secteur 8, qui bordait le côté ouest de l'autoroute Laurentienne, entre les bretelles d'accès liant Laurentienne Sud à Wilfrid-Hamel Est, représentait un talus. Ce secteur n'a donc pas été étudié.

Le secteur 9 est situé à l'intérieur de la bretelle d'accès menant de Laurentienne Sud à Wilfrid-Hamel Est (photo 8). Les sondages archéologiques ont permis de découvrir, sous la couche d'humus, un loam contenant beaucoup d'inclusions de pierres de toutes grosseurs (épaisseur de 0,60 m), lequel était déposé sur une argile bleutée.

Finalement, le secteur 10, situé à l'intérieur de la bretelle d'accès menant de Laurentienne Sud à Wilfrid-Hamel Ouest, a révélé des niveaux de sols semblables à ceux du secteur 9.

Tableau 3 : Inventaire archéologique – synthèse des activités – projet n° 154-03-0556, autoroute 73, ville de Québec

Secteur	Localisation						Technique inventaire	Nb de sondages		Topographie	Stratigraphie	Remarque
	Côté	Début (ch)	Fin (ch)	Long. max. (m)	Larg. max. (m)	Superf. approx. (m <sup>2</sup> )		+	-			
1	-	0+300	0+440	140	70	9 800	IV SA	0	8	Plane	- Humus - Remblai - Argile gris-blanc - Remblai graveleux très compact	-
2	-	0+290	0+440	150	80	4 000	IV SA	0	2	Plane	- Humus - Remblai argileux avec galets - Sol graveleux très compact	-
3	-	0+100	0+200	100	80	2 666	IV SA	0	5	Plane	- Humus avec loam argileux - Loam argileux avec asphalte - Sable graveleux avec asphalte - Argile mélangée avec sable brun	Présence d'une dalle de béton à 0,80 m de la surface dans le secteur est
4	-	0+000	0+100	70	100	2 333	IV SA	0	2	Plane	- Remblai avec asphalte	-
5	-	30+100	30+220	120	5	600	IV SA	0	2	Plane	- Remblai de terre noire - Remblai de sable	-
6	-	0+180	0+250	70	80	2 800	IV	0	0	Talus	-	-
7	-	10+190	10+210	330	20	6 600	IV	0	0	Talus	-	-
8	-	10+010	10+120	144	110	5 280	IV	0	0	Talus	-	-
9	-	0+100	0+260	120	160	19 200	IV SA	0	10	Plane	- Humus - Loam avec pierres - Argile bleutée	-
10	-	0+280	0+480	200	160	16 000	IV SA	0	7	Plane	- Humus - Loam avec pierres - Argile bleutée	-
<b>Total</b>				1 444		69 279		0	36			

Légende : IV : inspection visuelle ; SA : sondages alternés ; SP : sondages ponctuels ; TM : tranchées mécaniques

### 5.1.3 Conclusion

Le projet n° 154-03-0556 du MTQ, qui consistait au réaménagement de l'échangeur du boulevard Wilfrid-Hamel sur l'autoroute Laurentienne, dans la communauté urbaine de Québec, a fait l'objet d'un inventaire archéologique sur une emprise d'une longueur de 0,6 km et une largeur de 0,5 km. Une inspection visuelle et 36 sondages ont été réalisés dans le cadre de cette intervention.

Aucun site archéologique n'a été découvert. Le ministère des Transports du Québec peut donc procéder aux travaux prévus, sans contrainte du point de vue de l'archéologie.

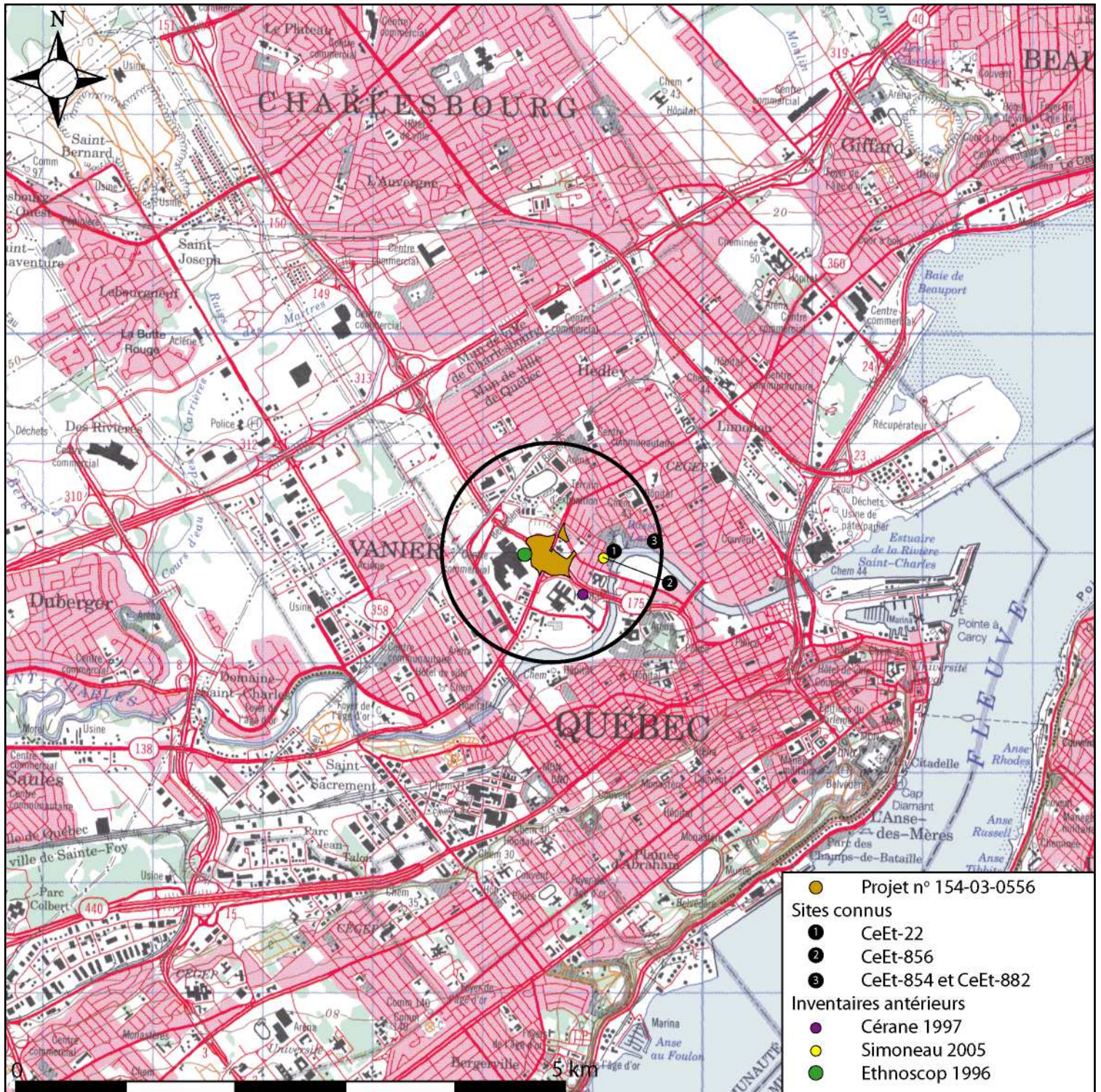


Figure 2 : Localisation du projet n° 154-03-0556, autoroute 73, communauté urbaine de Québec, des inventaires archéologiques réalisés antérieurement et des sites archéologiques connus (source : www.geogratis.ca, carte topographique CanMatrix 21L/14 (extrait); MCCCCF, 2011a, 2011b)

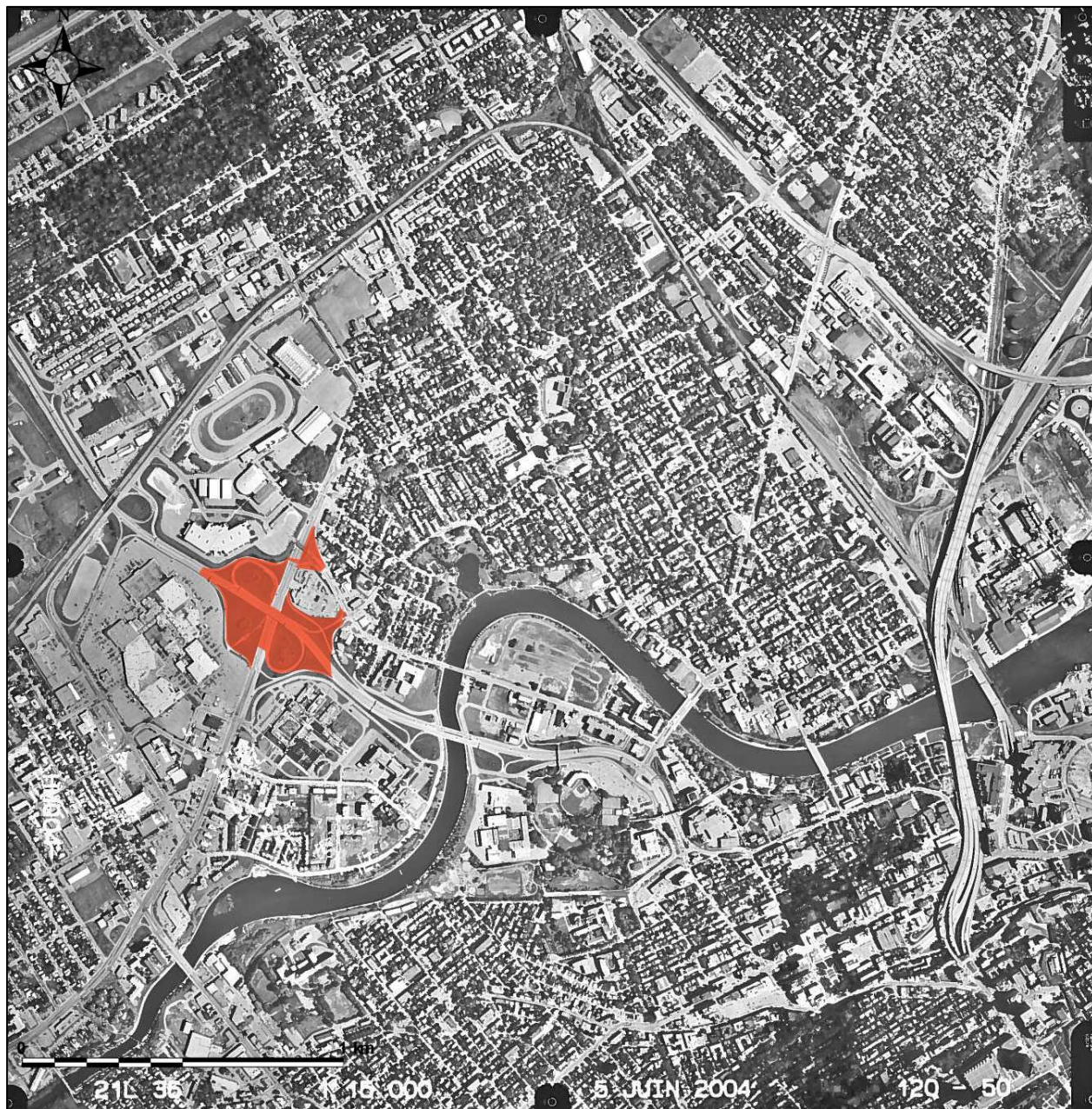


Figure 3 : Localisation du projet n° 154-03-0556, autoroute 73, communauté urbaine de Québec, sur photographie aérienne (source : Photocartotheque du Québec, HMQ04-120-50)

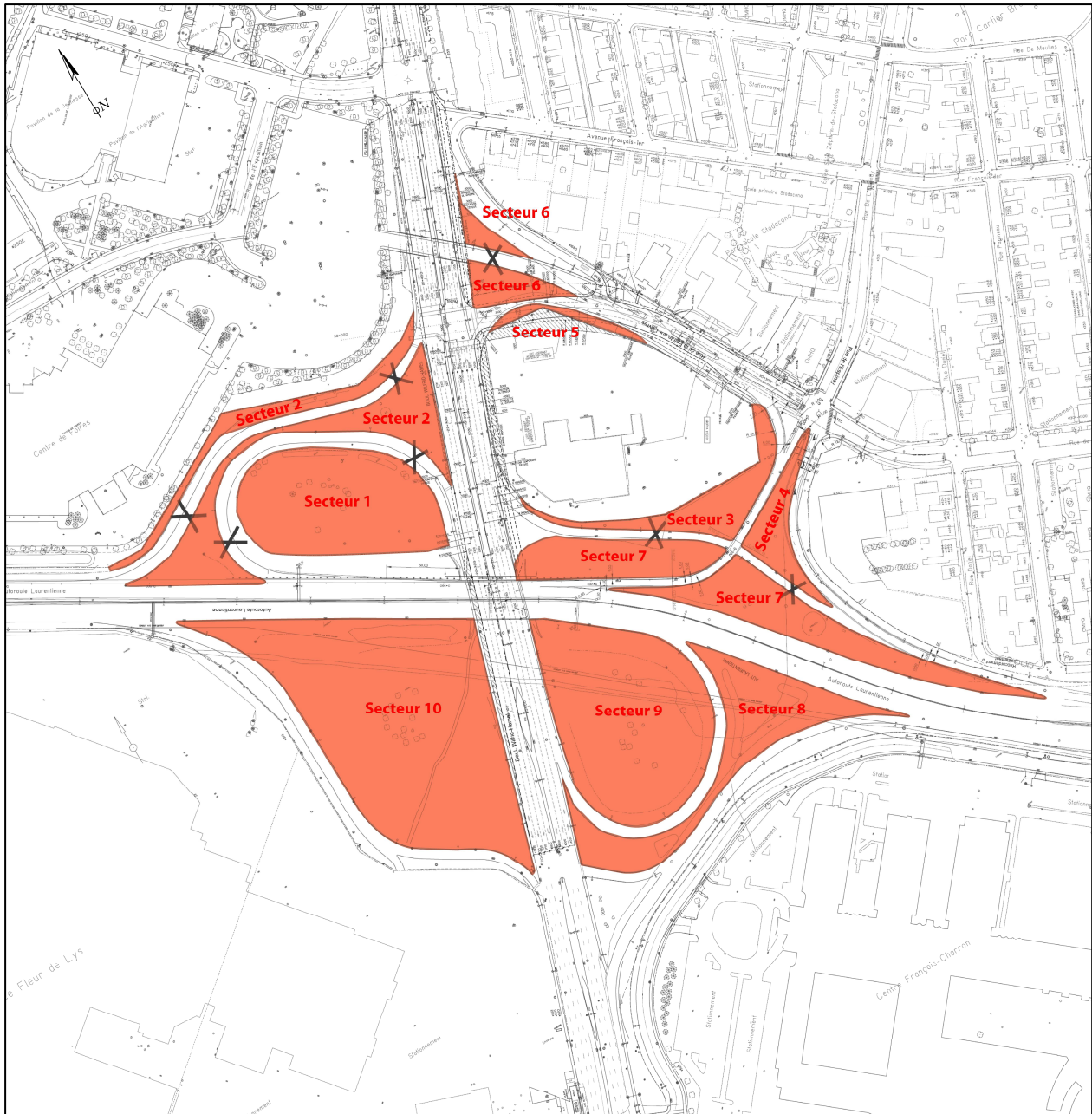


Figure 4 : Projet n° 154-03-0556, localisation de l'emprise des travaux, autoroute 73, communauté urbaine de Québec (source : ministère des Transports du Québec)



Photo 1 : Projet n° 154-03-0556, secteur 1, vue générale de l'emprise, chaînage 0+240, communauté urbaine de Québec, direction nord-est (photo n° 154-03-0556-10)



Photo 2 : Projet n° 154-03-0556, secteur 1, paroi d'un sondage réalisé au chaînage 0+320, communauté urbaine de Québec, direction sud (photo n° 154-03-0556-1)



Photo 3 : Projet n° 154-03-0556, secteur 2, vue générale de l'emprise, chaînage 0+240, communauté urbaine de Québec, direction nord-est (photo n° 154-03-0556-11)



Photo 4 : Projet n° 154-03-0556, secteur 3, vue générale de l'emprise, chaînage 0+150, communauté urbaine de Québec, direction sud (photo n° 154-03-0556-6)



Photo 5 : Projet n° 154-03-0556, secteur 3, paroi d'un sondage réalisé au chaînage 0+100, communauté urbaine de Québec, direction nord (photo n° 154-03-0556-12)



Photo 6 : Projet n° 154-03-0556, secteur 4, vue générale de l'emprise, chaînage 0+120, communauté urbaine de Québec, direction sud-est (photo n° 154-03-0556-13)





Photo 7 : Projet n° 154-03-0556, secteur 5, vue générale de l'emprise, chaînage 30+180, communauté urbaine de Québec, direction nord (photo n° 154-03-0556-14)



Photo 8 : Projet n° 154-03-0556, secteur 9, vue générale de l'emprise, chaînage 0+180, communauté urbaine de Québec, direction ouest (photo n° 154-03-0556-18)



Photo 9 : Projet n° 154-03-0556, secteur 10, vue générale de l'emprise, chaînage 0+390, communauté urbaine de Québec, direction ouest (photo n° 154-03-0556-24)

## 5.2 Projet n° 154-97-0478 – Autoroutes 40, 73, 573 et 440, ville de Québec réaménagement géométrique des échangeurs

### 5.2.1 État des connaissances en archéologie

L'examen du registre de l'ISAQ (MCCCF 2011b) et de la *Cartographie des sites et des zones d'interventions archéologiques du Québec* (MCCCF 2011a) indique que 16 inventaires archéologiques ont été réalisés dans un rayon de 5 km autour du centre de la zone actuellement portée à l'étude (Arkéos, 2000 ; Artefactuel, 2012 ; Auger et Taschereau, 2006, 2008 ; Cérane, 1997, 1998 ; Chrétien, 2008 ; Ethnoscop, 1990, 1992, 1993, 1996 ; Larouche, 1984 ; Pintal, 2006a, 2006b, en prép. ; Ruralys, 2008). En plus de ces inventaires, dix sites archéologiques sont actuellement connus dans cette même zone d'étude (figure 5 et tableau 4). Certains de ces sites ont d'ailleurs fait l'objet de plusieurs interventions.

Tableau 4 : Sites archéologiques connus dans un rayon de 5 km autour du projet n° 154-97-0478

Borden	Localisation	Bassin	Altitude mer	Distance du projet	Identité culturelle	Fonctions	Sources
CeEu-9	Entre le 8569 et le 8737, chemin Saint-Jacques, Québec	Jacques-Cartier	Ind.	1,8 km	▪ Euroquébécois (1608-1799)	Artisanale	Cloutier, 1980
CeEu-11	Cimetière et stationnement de la chapelle Notre-Dame-de-Lorette, Ancienne-Lorette	Jacques-Cartier	Ind.	1,7 km	▪ Euroquébécois (1608-1759)	Religieuse	Gaumond, 1983
CeEu-15	Intersection des boulevards Charest et Duplessis, Québec	Jacques-Cartier	30	2 km	▪ Amérindien préhistorique (12 000-450 AA)	Indéterminée	Chrétien, 1995
CeEu-24	Rue du Moulin, sur les rives de la rivière Lorette, Ancienne-Lorette	Jacques-Cartier	Ind.	1,4 km	▪ Euroquébécois (1800-1950)	Technologique Artisanale	Pintal, en prép.
CeEt-23	Boulevard Saint-Sacrement, près de la rivière Saint-Charles, Québec	Montmorency	Ind.	3,7 km	▪ Euroquébécois (1800-1950)	Technologique Artisanale	Royer, 1992 ; Tremblay et Croteau, 1987
CeEt-24	2908, boulevard Père-Lelièvre, Québec	Montmorency	Ind.	1 km	▪ Euroquébécois (1800-1950)	Ind.	Gaumond, 1978
CeEt-26	2825, chemin Sainte-Foy, Québec	Jacques-Cartier	Ind.	1 km	▪ Euroquébécois (1608-1950)	Religieuse Militaire	Chrétien, 1980a, 1980b ; Gaumond, 1997, 1999 et 2002 ; La Roche, 1981 ; Larocque et Gagné, 1981, 1983
CeEt-618	Près de la rive ouest de la rivière Duberger, quartier Duberger, Québec	Montmorency	Ind.	2,6 km	▪ Euroquébécois	Indéterminée	Ethnoscop, 1992
CeEt-860	Maison O'Neil, boulevard Hamel, bordée par la rivière Saint-Charles	Montmorency	Ind.	1,4 km	▪ Euroquébécois (1760-1950)	Agricole	Ruralys, 2007; Simoneau, 2006a
CeEt-879	Intersection du chemin Sainte-Foy et de l'avenue du Séminaire, Québec	Montmorency	Ind.	2,7 km	▪ Euroquébécois (1800-1899)	Indéterminée	Auger et Desjardins, 2007

### 5.2.2 Inventaire archéologique

Le présent inventaire archéologique a été réalisé du 14 au 21 septembre 2011 dans le cadre du projet de réaménagement géométrique des échangeurs des autoroutes 40, 73, 573 et 440 (échangeurs Félix-Leclerc/Henri IV et Henri-IV/Charest).

Les secteurs touchés par les travaux longeaient principalement l'autoroute Henri-IV (A73), entre les autoroutes Félix-Leclerc (A40) et Charest (A440) (figures 6 à 9). Un total de 20 secteurs de

taille et de configuration variables a été identifié. Chacun de ces secteurs était délimité soit par des autoroutes, des bretelles, des échangeurs ou des rues, rendant du même coup leur localisation plus facile.

L'emprise du projet s'étend sur près de 4 km de long, à l'intérieur desquels la topographie et la végétation des terrains sont variables. En règle générale, le terrain était plat et légèrement vallonné. La végétation qui s'y trouvait était principalement celle de terrains vacants, composée de hautes herbes et de petits arbustes. Plusieurs zones marécageuses et boisées ponctuaient aussi ces secteurs. En plus de la configuration naturelle du terrain, plusieurs modifications ont été apportées au fil du temps un peu partout sur l'aire d'étude. Ces modifications anthropiques, modernes pour la plupart, consistaient principalement en des fossés, des talus et des terre-pleins d'autoroute, des fils et des tuyaux enfouis ainsi que des chemins de terre ou des monticules de déblais. Ces endroits perturbés n'ont par conséquent pas fait l'objet de sondages.

### Secteur 1

Le premier secteur inventorié se situe à l'ouest de l'autoroute Henri-IV. Il s'étend, vers le nord, de la rue Michelet jusqu'à la limite ouest de l'emprise des travaux. Il est à noter que la rue Saint-Jean-Baptiste traverse le centre de ce secteur, dont la limite ouest se trouve à environ 30 m de cette même rue. Au nord et au sud, les rues Daigle et Parisien marquent elles aussi la limite ouest de ce secteur. La configuration du terrain y est plutôt variable. Complètement au sud, entre l'avenue Daigle et l'autoroute 73, se trouve un imposant mur coupe-son constitué de terre (photo 10). Aucun sondage n'y a été réalisé. Au bout de ce mur, l'avenue Daigle se termine en cul-de-sac et le terrain est composé d'un espace vacant entre le talus de l'autoroute à l'est et la rue Saint-Jean-Baptiste à l'ouest. Cette portion du terrain est tantôt plane, boisée et herbacée et tantôt plus marécageuse. Cette zone est aussi traversée par un ruisseau orienté du nord au sud s'écoulant jusqu'à la hauteur où la rue Saint-Jean-Baptiste effectue une légère courbe. Là, un chemin de gravier a récemment été aménagé et le terrain monte en pente vers le nord. La végétation y est composée de petits arbres puis d'un champ de hautes herbes, et ce, jusqu'au terrain privé d'une maison située au 1860, rue Saint-Jean-Baptiste (photo 11). Finalement, complètement au nord de ce premier secteur, entre la rue Parisien et l'autoroute 73, aucun sondage n'a été réalisé, puisque le terrain était composé d'un talus et d'un fossé creusé jusqu'au roc.

Un total de 48 sondages a été réalisé dans l'ensemble du premier secteur. De ces sondages, 27 ont été faits entre le mur coupe-son de l'avenue Daigle et le chemin de gravier accessible par la courbe dans la rue Saint-Jean-Baptiste. La stratigraphie type de ce secteur était composée d'un limon sableux friable gris. Ce sol, situé directement sous la tourbe (0,20 m), faisait en moyenne 0,30 m d'épaisseur et reposait directement sur le roc. Ce terrain était mal drainé et plusieurs sondages ont révélé des sols complètement gorgés d'eau. Le potentiel archéologique de cette portion du secteur 1 semble limité.

Plus au nord, dans le terrain en pente situé au sud de la rue Parisien, le sol était mieux drainé. En tout, 16 sondages y ont été effectués, révélant une stratigraphie identique à celle décrite précédemment. Finalement, à l'ouest de la rue Saint-Jean-Baptiste, une petite section a pu faire l'objet de sondages manuels. Celle-ci s'étendait d'une propriété privée (le 4095, rue Saint-Jean-Baptiste), au sud, jusqu'à la courbe de cette même rue. Cette petite portion était composée d'un

boisé dont les sols étaient principalement marécageux. Seulement cinq sondages ont été réalisés là, et la stratigraphie était toutefois identique à celle décrite un peu plus haut.

### Secteur 2

Le second secteur prenait la forme d'une demi-lune, entre l'autoroute Henri-IV à l'est et la bretelle de l'échangeur Henri-IV Sud (A573) vers Félix-Leclerc Est (A40) à l'ouest. Cet endroit était principalement composé de fossés et de talus près des routes. Au nord se trouvait une pente nord-sud sur laquelle reposait une végétation arbustive (photo 12). Au centre, le terrain était marécageux et au sud le terrain était plat, plus sec et couvert de petits arbustes. Seule la portion sud de ce secteur a fait l'objet de sondages manuels.

En tout, 14 sondages ont révélé une stratigraphie similaire à celle du secteur 1. Cette stratigraphie se composait donc de limon sableux friable gris. Ce sol, situé directement sous la tourbe (0,20 m), faisait en moyenne 0,30 m d'épaisseur et reposait directement sur le roc. Mentionnons aussi la présence, vers le centre-ouest de ce secteur, de deux empierrements (photo 13). Ces alignements de pierres ne semblent pas correspondre à un vestige, mais plutôt à des pierres posées là au moment de l'aménagement des routes.

### Secteur 3

Le troisième secteur est de loin le plus vaste de tous ceux identifiés lors de ce projet. Il occupe l'espace compris entre les bretelles de l'échangeur partant de Félix-Leclerc Ouest (A40) vers Henri-IV Nord, au nord et d'Henri-IV Nord (A573) vers Félix-Leclerc Est, au sud. La limite ouest de ce secteur consiste en l'autoroute Henri-IV, alors que la limite est consiste en la rencontre des échangeurs vers Félix-Leclerc. Des lignes électriques enfouies traversent ce secteur, principalement du nord au sud, et ce, dans sa portion est. Celles-ci ont été évitées lors des sondages manuels. De plus, un chemin de terre récemment aménagé et servant actuellement à décharger des voyages de terre au centre du secteur n'a pas fait l'objet de sondages, tout comme la zone de déchargement elle-même. L'ensemble a été divisé en sept sous-secteurs différents selon leur configuration topographique, leur localisation et leur végétation.

Le secteur 3a se trouve à l'extrémité sud. Il se compose d'un boisé d'arbustes et de petits feuillus. Vingt-huit sondages y ont été réalisés, révélant un limon orange et compact ayant une épaisseur moyenne de 0,30 m. Ce sol se trouvait sous la tourbe (0,10 m) et directement sur le roc.

Le secteur 3b occupe la majeure partie du centre du secteur. Il se trouve à l'ouest du petit chemin de terre (photo 14). La configuration de 3b est une pente descendant vers le sud sur laquelle se trouvent des arbustes, des petits feuillus et des herbes hautes. Un total de 45 sondages y a été réalisé, révélant une stratigraphie type similaire à celle décrite pour le secteur 3a.

Le secteur 3c, quant à lui, occupe la portion nord. Il se compose principalement du talus de la bretelle d'autoroute et d'un terrain plat occupé par des hautes herbes. Les 14 sondages qui y ont été réalisés ont révélé une stratigraphie similaire à celle des sous-secteurs précédemment cités. Notons que dans la portion ouest et nord de ce sous-secteur se trouvait un imposant remblai moderne lié à l'aménagement de l'autoroute.

Le secteur 3d, de loin le plus vaste, se trouvait à l'est du chemin de terre. Sa configuration était similaire à celle du sous-secteur 3b (en fait, seul le chemin de terre séparait ces deux sous-secteurs). Une ligne d'arbres le parcourait, à l'est, du nord au sud. Un total de 95 sondages y a été réalisé, révélant une stratigraphie composée de tourbe (0,10 m) reposant sur un limon compact orangé (0,40 m) qui, quant à lui, reposait directement sur le roc. Vers le nord de ce sous-secteur se trouvait un imposant remblai d'autoroute. C'est aussi dans ce sous-secteur que se trouvait la grande majorité des tracés de lignes électriques enfouies.

Le sous-secteur 3e consiste en une vaste zone marécageuse (photo 15) et d'un endroit où des camions viennent déposer des chargements de terre, assurément destinés à remplir ce marécage. Seuls 14 sondages ont été réalisés de façon aléatoire sur les surfaces plus sèches. Ils ont tous révélé un sol argileux gris et très humide. Cette argile a été sondée sur environ 0,20 m.

Finalement, les deux terre-pleins triangulaires situés aux extrémités nord (3f) et sud (3g) de cet échangeur n'ont pas fait l'objet de sondages, puisqu'il s'agissait assurément de remblais modernes. C'est donc un total de 146 sondages qui ont été réalisés dans le secteur 3.

#### Secteur 4

Le quatrième secteur se trouve du côté est de l'autoroute Henri-IV (A573), tout juste au nord de la bretelle menant de l'autoroute Félix-Leclerc Ouest (A40) vers Henri-IV Nord. La limite ouest de ce secteur correspond à la rue Armand-Viau. Vers le nord, il se termine à la limite de l'emprise des travaux, un peu au sud de la rue Jean-Marchand. Ce secteur est délimité à l'est par un large fossé, et à l'ouest par une clôture de métal. Un petit ruisseau traverse cette zone d'est en ouest, tout près de sa limite nord. La végétation y est divisée en deux zones bien distinctes. La portion nord est couverte d'un boisé d'arbres et d'arbustes, alors que la partie sud est couverte de hautes herbes et de petits conifères. Un total de 55 sondages a été effectué sur ce terrain. La stratigraphie type révélée par ces sondages était la suivante : sous l'humus et la tourbe (0,30 m) se trouvait une argile grise compacte. Celle-ci a été sondée sur une profondeur moyenne de 0,40 m sans qu'une couche subséquente soit atteinte.

#### Secteurs 5 et 6

Les secteurs 5 et 6 correspondent aux abords immédiats de l'autoroute Henri-IV (A73). Le secteur 5 se trouve du côté ouest (photo 16) et va de la rue Einstein au sud à la rue Michelet au nord. Le secteur 6 (photo 17), quant à lui, se trouve du côté est et va de la rivière Lorette, au sud, à la rue Michelet, puis de la rue Rideau à la rue Einstein. L'emprise des travaux dans ces secteurs se concentrait exclusivement dans des aménagements récents liés à l'autoroute Henri-IV, aux rues qui la bordent ainsi qu'aux commerces et industries qui s'y trouvent. L'emprise comprenait donc des fossés, des talus, des terre-pleins et des terrains fortement remaniés, ainsi que des lignes électriques aériennes et enfouies, des tuyaux et d'autres services enfouis, des rues et des terrains gazonnés. Les abords de la rivière Lorette ont aussi grandement été modifiés afin de canaliser la rivière sous les rues et l'autoroute. Pour ces raisons, ces secteurs n'ont fait l'objet d'aucun sondage, leur potentiel archéologique étant nul.

## Secteur 7

Le secteur 7 se trouve du côté est de l'autoroute Henri-IV et divise le secteur 6 en deux. Il s'étend de la rive nord de la rivière Lorette, au nord, à la rue Rideau, au sud. Le boulevard du Parc technologique en constitue la limite est, alors que l'autoroute Henri-IV le délimite à l'ouest. Ce terrain est en fait un champ de hautes herbes traversé par une imposante ligne électrique aérienne sur pylônes (photo 18). Complètement au nord, les deux rives de la rivière Lorette sont boisées. Un sous-secteur (7b) a aussi été identifié. Ce dernier est un petit boisé situé à l'est de l'édifice actuellement occupé par l'entreprise AAB, localisée au 500, rue du Binôme (photo 19). Ce boisé est délimité par la rue Rideau, le boulevard du Parc technologique, l'édifice AAB et un petit chemin asphalté au nord.

Le sous-secteur 7a a révélé des sols grandement bouleversés, probablement lors de l'installation de la ligne électrique sur pylônes. Sous la tourbe (0,20 m) se trouvait un remblai d'argile grise très compacte (0,40 m) contenant plusieurs inclusions modernes telles que de la brique, du mortier, de l'asphalte, du plastique, du verre et du métal corrodé. Ce premier remblai en recouvrait un second, encore plus compact, composé de limon sableux gris (sondé sur environ 0,20 m). Ce dernier contenait une grande quantité de cailloux arrondis ou anguleux ainsi que des nodules de brique. Ces deux remblais étaient particulièrement observables sous la ligne électrique, et pour cette raison, il fut convenu de ne plus sonder directement sous les fils. À environ 30 m plus au nord, près de la rivière, les sols présentaient une séquence plus naturelle. Sous la tourbe (0,20 m) se trouvait une argile grise, compacte et homogène. Cette argile fut sondée en moyenne sur 0,50 m sans atteindre l'horizon de sol suivant. Il est à noter que les berges de la rivière semblent avoir été grandement modifiées. Des sondages manuels ont aussi été réalisés sur la rive nord de la rivière, derrière un édifice occupé par l'entreprise Aeterna Zentaris Atrium (1405, boulevard du Parc technologique). La stratigraphie qui y a été révélée était similaire à celle décrite précédemment.

En ce qui concerne le boisé situé à l'angle de la rue Rideau et du boulevard du Parc technologique, celui-ci a révélé une stratigraphie naturelle qui ne semble pas avoir été bouleversée. Sous l'humus (0,10 m) se trouvait un limon meuble et orangé (0,10 m) reposant sur une mince couche de sol organique noir (0,07 m). L'horizon suivant était un limon blanc homogène (sondé sur environ 0,30 m). Ce limon était assurément stérile (photo 20). Le potentiel archéologique paraissant plus élevé à cet endroit, il fut convenu de faire des sondages à tous les 7,5 m de distance. Les résultats ont tout de même été négatifs.

## Secteurs 8 à 11

Les secteurs 8, 9, 10 et 11 correspondent à quatre boucles formées par les bretelles d'accès passant de la rue Einstein à l'autoroute Henri-IV (A73). La boucle nord-ouest correspond au secteur 8, la boucle sud-ouest au 9, la boucle sud-est au 10 et celle au nord-est au 11.

Le secteur 8 est une petite zone boisée (photo 21) qui a fait l'objet de 21 sondages manuels. Ces sondages ont révélé un limon organique brun-grisâtre foncé (0,30 m à 0,50 m) sous l'humus (0,10 m). Le limon reposait sur une argile grise compacte. Cette argile, lorsque c'était possible, a été sondée sur environ 0,20 m. Dans plusieurs sondages, de l'eau est apparue à une profondeur moyenne de 0,40 m.

Le terrain du secteur 9 est plat et recouvert de hautes herbes et de quelques petits arbustes (photo 22). L'ensemble de cette boucle de sortie est ceinturé d'un fossé. Un total de 18 sondages y a été fait, révélant des remblais modernes composés de sable limoneux gris et caillouteux (40 %) sondé sur 0,50 m à 0,70 m, sans que le sol jugé stérile soit atteint.

Le secteur 10 forme une boucle comprise entre la bretelle de sortie et la rue Einstein. Son terrain a été fortement remanié afin d'y aménager un talus et un fossé (photo 22). Trois sondages manuels y ont tout de même été réalisés à des endroits du terrain qui semblaient plus naturels. Un remblai de sable gris caillouteux d'une épaisseur moyenne de 0,30 m y a été observé. Il reposait directement sous la tourbe (0,10 m) et sur une argile grise compacte sondée sur environ 0,30 m.

Le secteur 11 est aussi compris dans une boucle formée d'une bretelle d'entrée vers l'autoroute et de la rue Einstein. Son terrain est boisé (photo 23) dans la portion est, alors que la moitié ouest est composée d'un talus en forte pente vers le sud. Un total de 23 sondages manuels a été réalisé dans le boisé. La stratigraphie s'y composait de limon sableux très caillouteux (0,40 m) reposant sur une argile grise et compacte. De l'eau montait dans presque tous les sondages au moment où cette argile était atteinte.

Pour conclure sur cet échangeur, mentionnons qu'aucun sondage manuel n'a été réalisé sur les deux terre-pleins triangulaires aménagés entre les boucles d'entrées et de sorties, puisque ces derniers semblaient être constitués de sols très remaniés.

### Secteur 12

Ce secteur regroupe tous les espaces de terre-pleins gazonnés, de talus et de fossés situés autour de l'échangeur entre les autoroutes Henri-IV (A73) et Charest (A40-A440) (photo 24). Comme ces secteurs présentaient uniquement des surfaces remaniées, des remblais modernes ou des talus associés à l'aménagement des routes actuelles, aucun sondage n'y a été réalisé.

### Secteurs 13 à 16

Les secteurs 13 à 16 correspondent aux quatre têtes d'épingle formées par les bretelles d'entrées et de sorties de l'échangeur entre les autoroutes Charest (A40 et A440) et Henri-IV (A73). Le secteur 13 correspond à la boucle sud-ouest de l'échangeur. Les travaux y étaient déjà amorcés et les sols étaient fortement bouleversés (photo 24). Le secteur 14 correspond à la boucle sud-est et au terre-plein qui la ceinture (photo 25). Le secteur 15, quant à lui, correspond à la boucle nord-est (photo 26) et finalement, le secteur 16 se situe à l'intérieur de la boucle nord-ouest.

D'entrée de jeu, il est important de préciser qu'aucun sondage n'a pu y être réalisé, étant donné que la densité et la vitesse de la circulation rendait impossible de s'y rendre de façon sécuritaire. Pour rendre possible un inventaire dans ces secteurs, une signalisation temporaire et un contrôle de la circulation sont nécessaires.

D'autre part, il est aussi pertinent de souligner le faible potentiel archéologique que représentent ces boucles d'échangeurs. Leur configuration, composée de talus, de terre-pleins et de fossés, jumelée à la présence de lignes électriques et de puisards, fait en sorte que les sols archéologiques



en place risquent fort d'avoir été bouleversés. Malgré cela, il ne serait pas vain, lorsque les travaux rendront ces secteurs plus accessibles, de procéder à la vérification de ce potentiel.

### Secteur 17

Le secteur 17 se trouvait du côté sud-est de la bretelle d'accès passant de Henri-IV Nord (A73) vers Charest Est (A440). Cette bretelle en constitue par la même occasion la limite nord-ouest. Sa limite sud-est est, quant à elle, constituée par une longue clôture située derrière les entreprises de l'avenue Dalton. Toute la portion sud de ce secteur était déjà sujette à des travaux de remaniement des sols (photo 27). Pour cette raison, aucun sondage n'a été réalisé dans les premiers 200 m à partir de l'avenue Watt vers le nord. Une fois passée la zone des travaux se trouvaient un petit boisé, puis, complètement au nord-est, un champ de hautes herbes (photo 28). En tout, 28 sondages y ont été effectués. La stratigraphie ne se composait que de remblais modernes composés de sable brun compact et de gravier (0,30 m). Dans le boisé, une mince couche d'humus (0,10 m) recouvrait ces remblais alors que dans le champ, une couche de tourbe de 0,20 m se trouvait par-dessus.

### Secteurs 18 à 20

Finalement, les secteurs 18, 19 et 20 sont les seuls terrains identifiés dans la portion de l'aire d'étude affectant l'autoroute Félix-Leclerc (A73-A40). Ces trois secteurs n'ont pas fait l'objet de sondages, puisqu'il s'agissait d'aménagements récents. Le secteur 18 correspond à un terrain surélevé sur lequel une piste cyclable est aménagée et plusieurs sapins ont été plantés (photo 29). Le secteur 19 est en fait la continuité du secteur 18 de l'autre côté de la bretelle de sortie de Félix-Leclerc, vers la rue Armand-Viau. Enfin, le secteur 20 se trouve du côté sud de Félix-Leclerc, entre cette dernière et les bretelles de sortie et d'entrée de la rue Morand vers Félix-Leclerc. Il ne s'agit que d'un petit terre-plein triangulaire composé de sols remaniés. Vu les aménagements modernes dans ce secteur, aucun sondage n'y était nécessaire.

### *5.2.3 Conclusion*

Un important projet routier du MTQ situé dans la ville de Québec a fait l'objet d'un inventaire archéologique. Ce projet s'inscrivait dans le cadre du réaménagement des échangeurs de l'autoroute Henri-IV, entre Félix-Leclerc et Charest. L'intervention archéologique a été réalisée à la mi-septembre 2011. L'ensemble du projet couvrait 1,7 km sur un tronçon de l'autoroute Félix-Leclerc (A40) allant du boulevard Saint-Jacques à l'échangeur de l'autoroute Henri-IV (A73). Sur cette même route, le projet couvrait une distance d'un peu plus de 4 km jusqu'à l'échangeur Henri-IV/Charest (A40-A440). Une vingtaine de secteurs ont été identifiés, mais les travaux archéologiques se sont principalement concentrés dans trois échangeurs : Henri-IV/Félix-Leclerc au nord, Einstein/Henri-IV, puis Henri-IV/Charest au sud. C'est donc un total de 435 sondages qui ont été réalisés dans neuf secteurs. Les autres secteurs n'ont fait l'objet que d'une couverture photographique et d'une inspection visuelle.

Aucun de ces sondages n'a mené à la découverte de nouveaux sites archéologiques. Les travaux d'aménagement routiers peuvent donc être réalisés par le ministère des Transports du Québec sans qu'il y ait de contrainte du point de vue archéologique. Deux zones devant être touchées par les travaux devraient tout de même faire l'objet d'une attention particulière.

Dans l'échangeur Henri-IV/Charest, bien que les travaux aient été entamés dans la boucle sud-ouest (secteur 13), les trois autres boucles de l'échangeur (secteurs 14 à 16) n'ont pas pu être explorées par les archéologues pour des raisons de sécurité. Bien que leur potentiel archéologique semble avoir été hypothéqué par des aménagements récents, si ces boucles d'échangeurs devenaient facilement accessibles lors des travaux, la présence d'archéologues pourrait permettre de statuer sur le potentiel réel de ces secteurs.

Finalement, mentionnons aussi la présence d'une belle séquence de sols naturels dans un boisé situé près de la rivière Lorette. Ce boisé, correspondant au sous-secteur 7b de la présente intervention, se trouve à l'angle de la rue Rideau et du boulevard du Parc technologique. Bien qu'aucun site archéologique n'y ait été découvert, le potentiel n'y est pas négligeable. Les terrains et boisés environnants devraient donc aussi faire l'objet d'une attention particulière lors de travaux futurs.

Tableau 5 : Inventaire archéologique – synthèse des activités – projet n° 154-97-0478, autoroutes 40, 73, 573 et 440, ville de Québec

Secteur	Localisation						Technique inventaire	Nb de sondages		Topographie	Stratigraphie	Remarque
	Côté	Début (ch)	Fin (ch)	Long. max. (m)	Larg. max. (m)	Superf. approx. (m <sup>2</sup> )		+	-			
1	-	13+600	14+783	1 183	100	118 300	IV SA SP	0	48	Généralement plane, avec pente au nord. Plusieurs secteurs marécageux	- Tourbe - Limon sableux gris compact - Roc	-
2	-	13+900	14+600	700	100	70 000	IV SP	0	14	Généralement plane, avec pente au nord. Grand secteur marécageux au centre	- Tourbe - Limon sableux gris compact - Roc	-
3	-	13+900	14+500	600	430	258 000	IV SP SA	0	146	Généralement plane, avec pente au nord. Grand secteur marécageux au centre	- Tourbe - Limon orangé compact - Roc  Au centre - Argile grise	-
4	-	14+500	14+783	283	100	28 300	IV SP SA	0	55	Plane, ceinturée de fossés	- Tourbe - Argile grise compacte	-
5	-	11+400	13+500	2 500	20	50 000	IV	0	0	Talus, fossés et remblais	-	Surface complètement aménagée
6	-	11+400	13+500	2 500	90	225 000	IV	0	0	Talus, fossés et remblais	-	Surface complètement aménagée
7	-	12+100	12+600	500	270	135 000	IV SA	0	79	Plane	- Tourbe - Argile grise très compacte - Limon sableux gris très compact  Zone boisée - Humus - Limon orangé meuble - Limon blanc meuble	-

Secteur	Localisation						Technique inventaire	Nb de sondages		Topographie	Stratigraphie	Remarque
	Côté	Début (ch)	Fin (ch)	Long. max. (m)	Larg. max. (m)	Superf. approx. (m <sup>2</sup> )		+	-			
8	-	11+400	11+600	200	90	13 500	IV SP SA	0	21	Plane, ceinturée de fossés et de talus	- Humus - Limon organique brun grisâtre foncé - Argile grise	-
9	-	11+350	11+800	150	75	11 250	IV SP SA	0	18	Plane, ceinturée de fossés	- Tourbe - Sable limoneux et caillouteux gris	-
10	-	11+400	11+640	240	95	21 600	IV SP	0	3	Généralement plane, mais avec quelques talus et fossés	- Tourbe - Sable gris caillouteux - Argile grise compacte	-
11	-	11+660	11+800	140	80	11 200	IV SP SA	0	23	Plane, bordée de talus	- Limon sableux - Argile grise compacte	Nappe phréatique atteinte
12	-	10+400	11+300	900	60	54 000	IV	0	0	Terre-pleins, talus et fossés	-	Complètement aménagé
13 à 16	-	10+500	11+200	400	530	212 000	IV	0	0	Généralement plane, bordée de talus ou de fossés	-	Non accessibles
17	-	10+400	10+950	550	25	13 750	IV SP SA	0	28	Plane	- Tourbe ou humus - Sable brun compact	-
18 à 20	-	21+100	21+400	300	46	13 800	IV	0	0	Plane	-	Complètement aménagé
<b>Total</b>				8 646		1 235 700		0	435			

Légende : IV : inspection visuelle ; SA : sondages alternés ; SP : sondages ponctuels ; TM : tranchées mécaniques

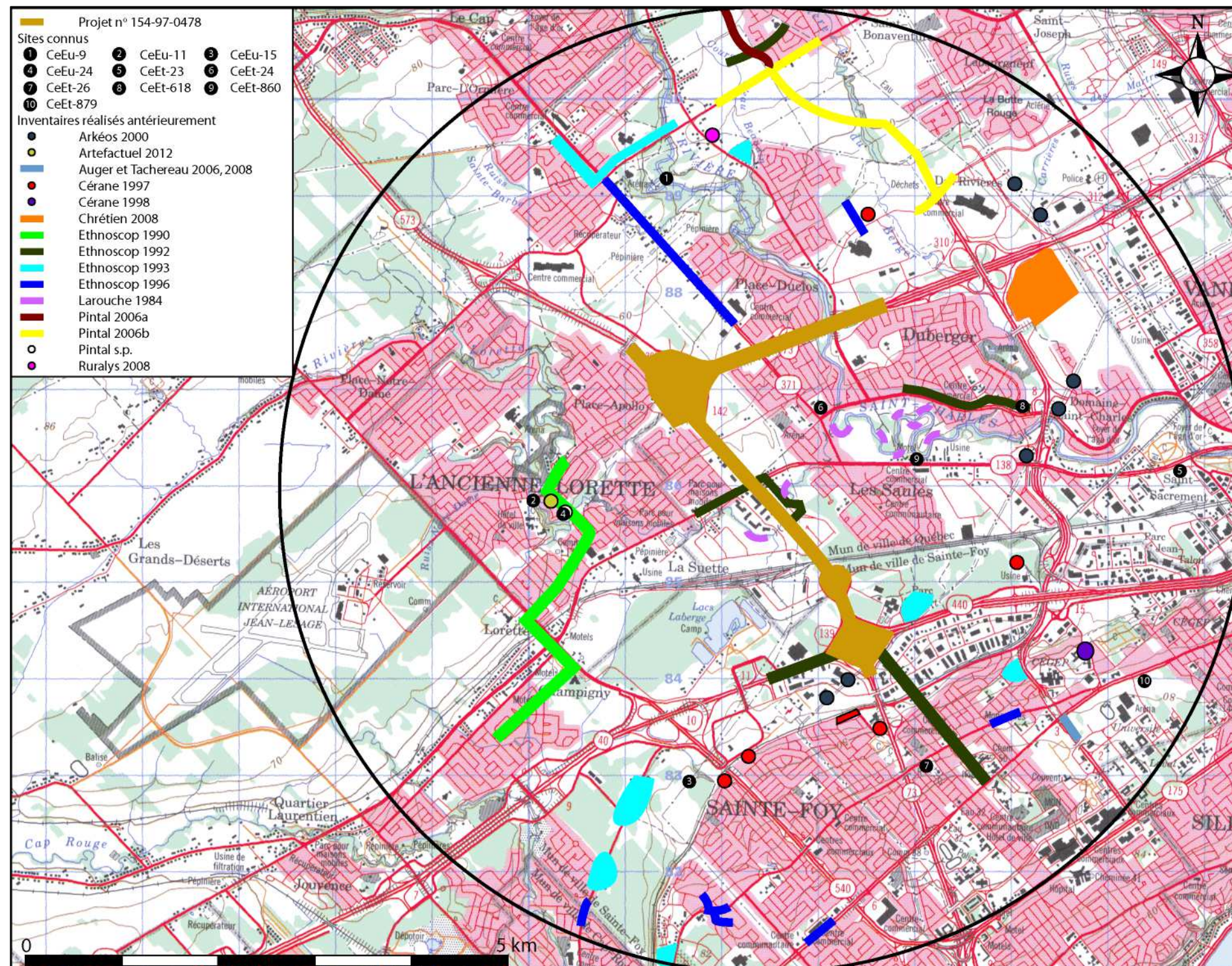


Figure 5 : Localisation du projet n° 154-97-0478, autoroutes 40, 73, 573 et 440, ville de Québec, des inventaires archéologiques réalisés antérieurement et des sites archéologiques connus (source : www.geogratis.ca, carte topographique CanMatrix 21L/14 (extrait); MCCCCF 2011a, 2011b)



Figure 6 : Localisation du projet n° 154-97-0478, autoroutes 40, 73, 573 et 440, ville de Québec, sur photographie aérienne (source : Photocartotheque du Québec, Q02711-63)

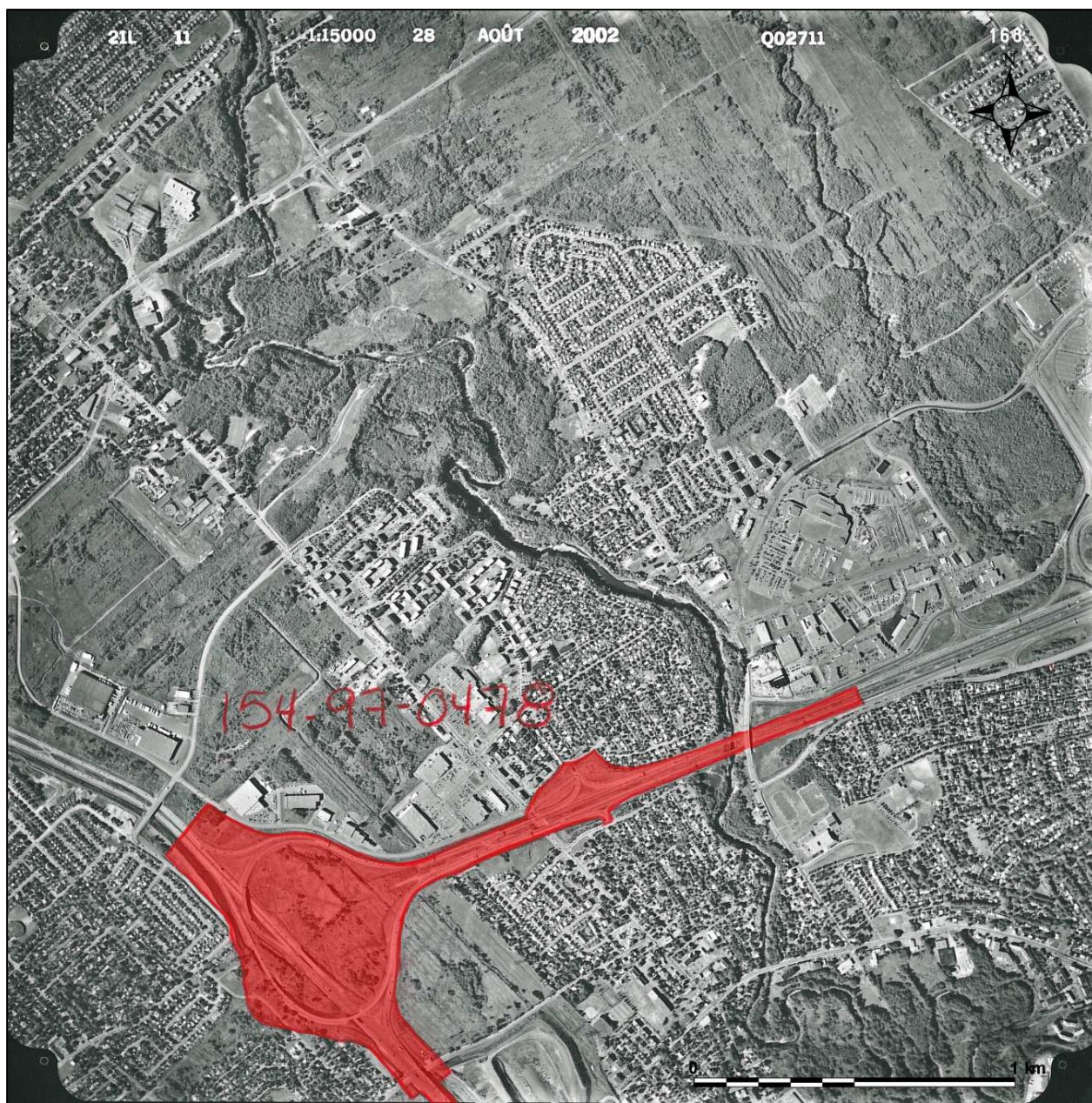


Figure 7 : Localisation du projet n° 154-97-0478, autoroutes 40, 73, 573 et 440, ville de Québec, sur photographie aérienne (source : Photocartotheque du Québec, Q02711-166)

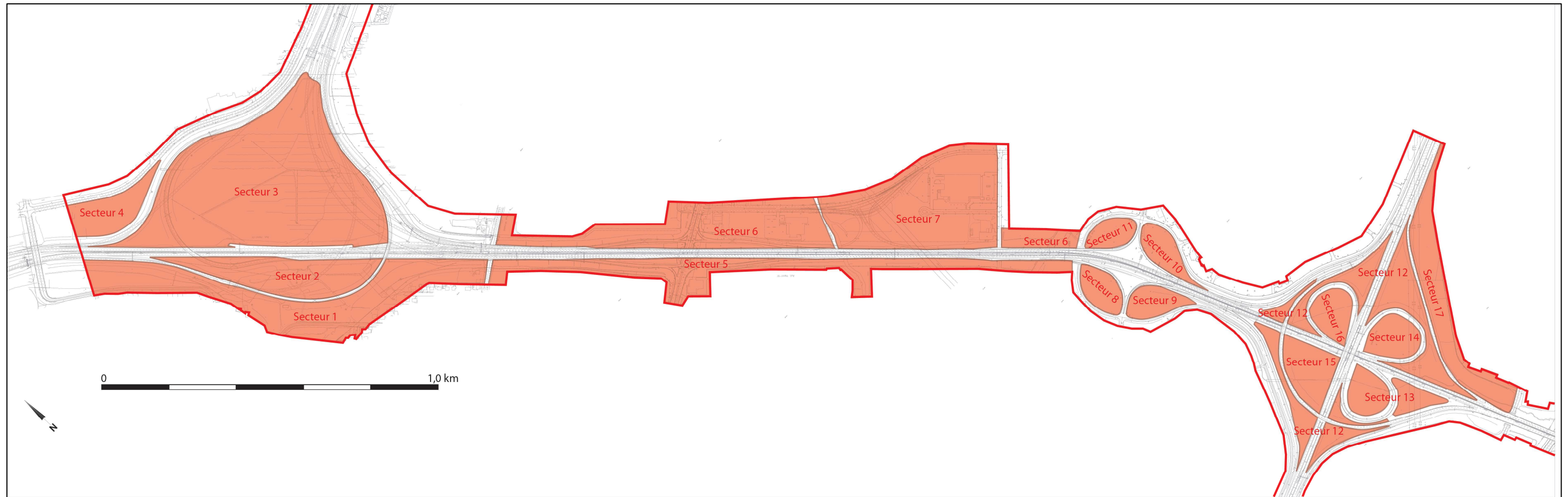


Figure 8 : Projet n° 154-97-0478, localisation de l'emprise des travaux et des secteurs d'inventaire, autoroutes 40, 73, 573 et 440, ville de Québec (source : ministère des Transports du Québec)

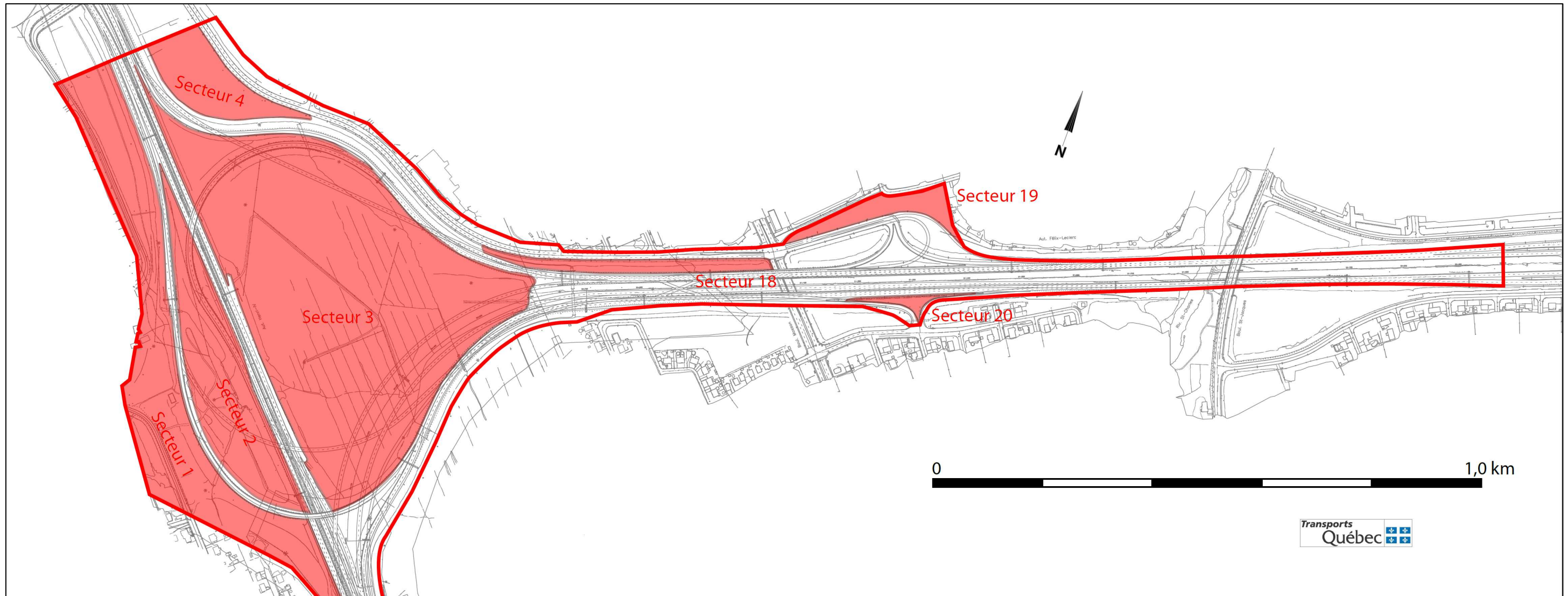


Figure 9 : Projet n° 154-97-0478, localisation de l’emprise des travaux et des secteurs d’inventaire, autoroutes 40, 73, 573 et 440, ville de Québec (source : ministère des Transports du Québec)





Photo 10 : Projet n° 154-97-0478, secteur 1, vue générale de l'emprise de la portion sud, avec le mur coupe-son de l'avenue Daigle, ville de Québec, direction sud (photo n° 154-97-0478-35)



Photo 11 : Projet n° 154-97-0478, secteur 1, vue générale de l'emprise entre la rue Parisien et le terrain marécageux, ville de Québec, direction nord-est (photo n° 154-97-0478-21)



Photo 12 : Projet n° 154-97-0478, secteur 2, vue générale de l'emprise de la portion nord, ville de Québec, direction sud (photo n° 154-97-0478-27)



Photo 13 : Projet n° 154-97-0478, secteur 2, empiérement découvert dans la portion sud, ville de Québec, direction nord-ouest (photo n° 154-97-0478-44)



Photo 14 : Projet n° 154-97-0478, sous-secteur 3b, vue générale de l'emprise de la portion ouest, ville de Québec, direction nord (photo n° 154-97-0478-70)



Photo 15 : Projet n° 154-97-0478, sous-secteur 3e, vue générale de l'emprise de la zone marécageuse, ville de Québec, direction sud-est (photo n° 154-97-0478-69)



Photo 16 : Projet n° 154-97-0478, secteur 5, vue générale de l'emprise, ville de Québec, direction sud (photo n° 154-97-0478-46)



Photo 17 : Projet n° 154-97-0478, secteur 6, vue générale de l'emprise, ville de Québec, direction sud (photo n° 154-97-0478-47)



Photo 18 : Projet n° 154-97-0478, sous-secteur 7a, vue générale de l'emprise, ville de Québec, direction est (photo n° 154-97-0478-126)



Photo 19 : Projet n° 154-97-0478, sous-secteur 7b, vue générale de l'emprise dans le secteur du boisé, ville de Québec, direction sud (photo n° 154-97-0478-105)



Photo 20 : Projet n° 154-97-0478, sous-secteur 7b, paroi d'un sondage type, ville de Québec, direction sud (photo n° 154-97-0478-104)



Photo 21 : Projet n° 154-97-0478, secteur 8, vue générale de l'emprise, ville de Québec, direction sud (photo n° 154-97-0478-114)



Photo 22 : Projet n° 154-97-0478, secteur 10, vue générale de l'emprise, ville de Québec, direction sud-est (photo n° 154-97-0478-109)



Photo 23 : Projet n° 154-97-0478, secteur 11, vue générale de l'emprise, ville de Québec, direction est (photo n° 154-97-0478-107)



Photo 24 : Projet n° 154-97-0478, secteurs 12 (avant-plan) et 13 (arrière-plan), vue générale de l'emprise, ville de Québec, direction nord (photo n° 154-97-0478-58)



Photo 25 : Projet n° 154-97-0478, secteur 14, vue générale de l'emprise, ville de Québec, direction sud (photo n° 154-97-0478-144)





Photo 26 : Projet n° 154-97-0478, secteur 15, vue générale de l'emprise, ville de Québec, direction nord (photo n° 154-97-0478-151)



Photo 27 : Projet n° 154-97-0478, secteur 17, vue générale de l'emprise de la portion sud, où les travaux avaient débuté, ville de Québec, direction nord-est (photo n° 154-97-0478-158)



Photo 28 : Projet n° 154-97-0478, secteur 17, vue générale de l'emprise, ville de Québec, direction sud-ouest (photo n° 154-97-0478-160)



Photo 29 : Projet n° 154-97-0478, secteur 18, vue générale de l'emprise, ville de Québec, direction ouest (photo n° 154-97-0478-94)

## **6.0 CONCLUSION**

Deux projets de réaménagements routiers du MTQ, localisés sur le territoire de la Direction de la Capitale-Nationale, ont fait l'objet d'inventaires dans le cadre de ce mandat. Les inventaires ont couvert une emprise totalisant une longueur approximative de 10 090 m sur une largeur variant de 5 à 550 m, pour une superficie totale approximative de 1 304 979 m<sup>2</sup>. Des inspections visuelles et 471 sondages archéologiques ont été réalisés dans le cadre de ces interventions, mais aucun site archéologique n'a été mis au jour. Il faut toutefois noter que, dans le cadre du projet 154-97-0478, l'échangeur Henri-IV/Charest n'a pu être inventorié étant donné les difficultés d'accès. Bien que le potentiel archéologique de ce secteur semble limité, à la suite des aménagements récents, il serait pertinent d'aller s'en assurer s'il devenait plus facilement accessible. Les résultats des interventions assurent au MTQ que les travaux d'aménagements routiers peuvent être réalisés sans contrainte du point de vue de l'archéologie ailleurs que dans ce secteur.

## 7.0 BIBLIOGRAPHIE

ARKÉOS, 2000 : *Renforcement du réseau de transport d'électricité de la Communauté urbaine de Québec : lignes à 230 kV Laurentides-Québec et La Suète-Québec*. Hydro-Québec, rapport inédit.

ARTEFACTUEL, 2012 : *Inventaires archéologiques (2010) ; Direction de la Capitale-Nationale*. MTQ, rapport inédit, 39 p.

AUGER, R. et M.-P. DESJARDINS, 2007 : *La villa Brohpy : une maison de villégiature sur le campus de l'Université Laval (CeEt-879, Opération 1). Rapport préliminaire de fouilles archéologiques*. CAMEO, rapport inédit, 32 p.

AUGER, R. et É. TASCHERAU, 2006 : *Étude de potentiel archéologique de la première chapelle de Notre-Dame de Foy (1669-1698)*. CAMEO, rapport inédit, 19 p.

AUGER, R. et É. TASCHERAU, 2008 : *Inventaire archéologique au coin nord-ouest du campus de l'Université Laval. Intersection des boulevards Quatre-Bourgeois et Robert-Bourassa*. CELAT/Université Laval, rapport inédit, 27 p.

CÉRANE, 1997 : *Surveillance archéologique projets souterrains 1996, secteurs Jacques-Cartier et Saint-Maurice*. Hydro-Québec, rapport inédit, 118 p.

CÉRANE, 1998 : *Surveillance archéologique projets souterrains 1997, Territoire Montmorency, Secteurs Jacques-Cartier et Saint-Maurice*. Hydro-Québec, rapport inédit, 51 p.

CLOUTIER, C., 2006 : *Inventaire archéologique, parc de l'Anse-à-Cartier*. Ville de Québec/MCCQ, rapport inédit, 8 p.

CLOUTIER, N., 1980 : *Antoine Dubeau (1731-1794), artisan-potier, historique et localisation, CeEu-9*. MAC, rapport inédit, 35 p.

CHRESTIEN, J.-P., 1980a : *Fouilles archéologiques sur le site de l'église incendiée de Notre-Dame-de-Foy, CeEt-26*. Université Laval, rapport inédit, 19 p.

CHRESTIEN, J.-P., 1980b : *Les églises Notre-Dame-de-Foy, CeEt-26, rapport des recherches archéologiques de l'année 1980*. MAC, rapport inédit, 221 p.

CHRÉTIEN, Y., 1995 : *Le site du Versant Nord à Sainte-Foy, CeEu-15, une première évaluation à l'automne 1994*. MCCQ, rapport inédit, 15 p.

CHRÉTIEN, Y., 2008 : *Avis professionnel sur le potentiel archéologique du terrain de la rue Marais à Duberger*. Génivar, rapport inédit.

DESGAGNÉ, A., 1997 : *Secteur de l'hôtel de ville et berges de la rivière Saint-Charles en bordure du parc Cartier-Brébeuf, surveillance des travaux d'aménagement*. Ville de Québec, rapport inédit, 23 p.

ETHNOSCOP, 1990 : *Travaux d'enfouissement du réseau électrique d'Hydro-Québec dans la région Montmorency, secteur Jacques-Cartier, en 1989*. Hydro-Québec, rapport inédit.

ETHNOSCOP, 1992 : *Surveillance archéologique des travaux d'enfouissement du réseau électrique d'Hydro-Québec dans la région Montmorency (secteur Jacques-Cartier) en 1991*. Hydro-Québec, rapport inédit.

ETHNOSCOP, 1993 : *Surveillance archéologique des travaux d'enfouissement du réseau électrique d'Hydro-Québec, région Montmorency (secteur Jacques-Cartier) en 1992*. Hydro-Québec, rapport inédit.

ETHNOSCOP, 1996 : *Surveillance archéologique dans le cadre des travaux de génie civil réalisés en 1995 sur le réseau souterrain de distribution d'électricité dans la région Montmorency, secteur Jacques-Cartier*. Hydro-Québec, rapport inédit, 159 p.

GAUMOND, M., 1978 : *Rapport sur les sondages exécutés du 21 au 24 août 1978, sur le lot 45 de la paroisse de L'Ancienne-Lorette, au 2908, boul. Père-Lelièvre, poterie Dion, CeEt-24*. MAC, rapport inédit, n. p.

GAUMOND, M., 1983 : *Sondages archéologiques, Notre-Dame-de-Lorette, 19, 24, 25 et 26 août 1983, sur le site présumé de la chapelle de Lorette érigée en 1674, CeEu-11*. MAC, rapport inédit, 11 p.

GAUMOND, M., 1997 : *L'aménagement des vestiges des anciennes églises Notre-Dame-de-Foy, rapport de la surveillance archéologique*. MCCQ, rapport inédit, 8 p.

GAUMOND, M., 1999 : *Rapport de surveillance archéologique, juin-septembre 1998, le parc de la Visitation, Sainte-Foy, CeEt-26*. MCCQ, rapport inédit, 6 p.

GAUMOND, M., 2002 : *Rapport de surveillance archéologique. Ancien presbytère de Notre-Dame-de-Foy (CeEt-26)*. MCCQ, rapport inédit, 3 p.

GOYETTE, M., 2004 : *Rapport d'interventions archéologiques. La briqueterie Landron-Larchevêque : premières interventions archéologiques sur le site CeEt-854, 2002-2003*. Ville de Québec/MCCQ, rapport inédit, 67 p.

GUIMONT, J., 1994 : *Lieu historique national Cartier-Brébeuf. Inventaire des ressources archéologiques*. Parcs Canada, rapport inédit, 279 p.

KIDD, K.E., 1959 : *A report on the excavation of an historic site at the junction of the St. Charles and Lairet rivers in Québec city, CeEt-22*. Ottawa, Division des lieux historiques nationaux, ms, p. 52a-57.

LA ROCHE, D., 1981 : *Fouilles archéologiques sur le site de l'église incendiée de Notre-Dame-de-Foy, CeEt-26*. MAC, rapport inédit, 41 p.

LAROCQUE, R. et G. GAGNÉ, 1981 : *Analyse de la sépulture IH de l'église Notre-Dame-de-Foy, CeEt-26*. MAC, rapport inédit, 8 p.

LAROCQUE, R. et G. GAGNÉ, 1983 : *Notre-Dame-de-Foy, fouilles archéologiques, 1982*. MAC, rapport inédit, 61 p.

LAROUCHE, C., 1984 : *Inventaire archéologique. Berges des rivières Saint-Charles et Lorette, districts Duberger-Les Saules*. Ville de Québec, rapport inédit.

Ministère de la Culture, des Communications et de la Condition féminine du Québec (MCCCFQ), 2011a : *Cartographie des sites et des zones d'interventions archéologiques du Québec*. Gouvernement du Québec, Québec.

Ministère de la Culture, des Communications et de la Condition féminine du Québec (MCCCFQ), 2011b : *Inventaire des sites archéologiques du Québec (ISAQ)*. Gouvernement du Québec, Québec.

Ministère de la Culture, des Communications et de la Condition féminine du Québec (MCCCFQ), 2011c : *Répertoire du patrimoine culturel du Québec (RPCQ)*. Gouvernement du Québec, Québec.

MONETTE, Y., 2006 : *Les productions céramiques du Québec méridional, c. 1680-1890. Analyses, caractérisation et provenances*. BAR International Serie 1490, Oxford, 115 p.

MONETTE, Y. et al., 2006 : « Compositional analysis of local redwares: Characterizing the pottery production of 16 workshops located in Southern Québec dating from late 17th to late 19th century ». *Journal of Archaeological Science* XX, p. 1-18.

PINTAL, J.-Y., 2006a : *Prolongement de l'autoroute du Vallon, tronçon avenue Chauveau boulevard Bastien (phase 2). Inventaire archéologique (été 2005)*. MTQ, rapport inédit.

PINTAL, J.-Y. 2006b : *Prolongement de l'autoroute du Vallon, tronçon Lebourgneuf-Chauveau (phase 1). Inventaire archéologique (été 2005)*. MTQ, rapport inédit.

PINTAL, J.-Y., en prép.: *Inventaires archéologiques (été 2009). Direction de la Capitale-Nationale*. MTQ, rapport inédit.

ROULEAU, S., 2008 : *Interventions archéologiques 2006. Surveillance des aménagements au Trait-Carré est de Charlesbourg, à l'Hôpital général de Québec, à l'église Saint-Louis-de-Courville, rue Marie-de-l'Incarnation et construction des réservoirs Anse-à-Cartier, Roc-Amadour et Victoria*. Ville de Québec, rapport inédit, 29 p.

ROYER, M., 1992 : *La poterie Bell, site CeEt-23, fouilles exploratoires, 1991*. Le groupe de recherche en céramologie québécoise, rapport inédit, 37 p.

RURALYS, 2007 : *Le site de la maison O'Neill (CeEt-860). Inventaire archéologique de l'automne 2006*. MCCQ et Ville de Québec, rapport inédit, 32 p.

RURALYS, 2008 : *Le site de l'école N° 2 du rang Saint-Jacques de la Misère. Inventaire archéologique de l'automne 2007*. Ville de Québec, rapport inédit.

SIMONEAU, D., 2005 : *Rapport d'inventaire archéologique. Maison Dorion-Coulombe*. Ville de Québec, rapport inédit, 28 p.

SIMONEAU, D., 2006a : *Rapport d'inventaire archéologique Maison O'Neil, quartier Les Saules*. Ville de Québec, rapport inédit, 21 p.

SIMONEAU, D., 2006b : *Rapport d'inventaire et de surveillance archéologiques : rue Bibaud, quartier Limoilou*. Ville de Québec, rapport inédit, 18 p.

TREMBLAY, Y. et J. CROTEAU, 1987 : *Surveillance archéologique dans le Vieux-Québec, 1985*. Hydro-Québec, Environnement, rapport inédit, 165 p.

## ANNEXE 1

## CATALOGUE DES PHOTOGRAPHIES

Numéro	Localisation	Description	Orient.	Date
154-03-0556-01	Secteur 1, A73 – échangeur Hamel, Québec	Stratigraphie de la paroi sud d'un sondage, chaînage 0+320, au sud-ouest de la bretelle au nord-est de l'autoroute Laurentienne.	S	2011-11-30
154-03-0556-02	Secteur 1, A73 – échangeur Hamel, Québec	Stratigraphie de la paroi nord d'un sondage, chaînage 0+320, au sud-ouest de la bretelle au nord-est de l'autoroute Laurentienne.	N	2011-11-30
154-03-0556-03	Secteur 1, A73 – échangeur Hamel, Québec	Stratigraphie de la paroi nord d'un sondage, chaînage 0+370, au centre-est de la bretelle au nord-est de l'autoroute Laurentienne.	N	2011-11-30
154-03-0556-04	Secteur 1, A73 – échangeur Hamel, Québec	Stratigraphie de la paroi sud d'un sondage, chaînage 0+370, au centre de la bretelle au nord-est de l'autoroute Laurentienne.	S	2011-11-30
154-03-0556-05	Secteur 2, A73 – échangeur Hamel, Québec	Stratigraphie de la paroi nord d'un sondage, chaînage 0+400, extrémité sud de la portion nord de la bretelle au sud-est de l'autoroute Laurentienne.	N	2011-11-30
154-03-0556-06	Secteur 3, A73 – échangeur Hamel, Québec	Vue générale de l'emprise, chaînage 0+150, portion nord de la bretelle au sud-est de l'autoroute Laurentienne.	N-E	2011-11-30
154-03-0556-07	Secteur 7, A73 – échangeur Hamel, Québec	Vue générale de l'emprise, chaînage 0+100, talus au sud-est de l'autoroute Laurentienne.	N	2011-11-30
154-03-0556-08	Secteur 3, A73 – échangeur Hamel, Québec	Vue générale de l'emprise, chaînage 0+100, portion nord de la bretelle au sud-est de l'autoroute Laurentienne.	E	2011-11-30
154-03-0556-09	Secteur 1, A73 – échangeur Hamel, Québec	Vue générale de l'emprise, chaînage 0+240, bretelle au nord-est de l'autoroute Laurentienne.	N	2011-11-30
154-03-0556-10	Secteur 1, A73 – échangeur Hamel, Québec	Vue générale de l'emprise, chaînage 0+240, bretelle au nord-est de l'autoroute Laurentienne.	N-E	2011-11-30
154-03-0556-11	Secteur 2, A73 – échangeur Hamel, Québec	Vue générale de l'emprise, chaînage 0+240, pointe à l'est de la bretelle au nord-est de l'autoroute Laurentienne.	N-E	2011-11-30
154-03-0556-12	Secteur 3, A73 – échangeur Hamel, Québec	Stratigraphie de la paroi nord d'un sondage, chaînage 0+100, extrémité sud de la portion nord de la bretelle au sud-est de l'autoroute Laurentienne.	N	2011-11-30
154-03-0556-13	Secteur 4, A73 – échangeur Hamel, Québec	Vue générale de l'emprise, chaînage 0+120, portion sud de la bretelle au sud-est de l'autoroute Laurentienne.	S-E	2011-11-30
154-03-0556-14	Secteur 5, A73 – échangeur Hamel, Québec	Vue générale de l'emprise, chaînage 30+180, talus à l'ouest du pont condamné de la rue de la Pointe-aux-Lièvres qui enjambe le boulevard Wilfrid-Hamel.	N	2011-11-30
154-03-0556-15	Secteur 6, A73 – échangeur Hamel, Québec	Vue générale de l'emprise, chaînage 30+180, talus à l'est du pont condamné de la rue de la Pointe-aux-Lièvres qui enjambe le boulevard Wilfrid-Hamel.	N-O	2011-11-30
154-03-0556-16	Secteur 3, A73 – échangeur Hamel, Québec	Stratigraphie de la paroi ouest d'un sondage, chaînage 0+100, extrémité est de la portion nord de la bretelle au sud-est de l'autoroute Laurentienne.	N	2011-11-30
154-03-0556-17	Secteur 9, A73 – échangeur Hamel, Québec	Vue générale de l'emprise, chaînage 0+120, bretelle au sud-ouest de l'autoroute Laurentienne.	N-O	2011-11-30
154-03-0556-18	Secteur 9, A73 – échangeur Hamel, Québec	Vue générale de l'emprise, chaînage 0+180, bretelle au sud-ouest de l'autoroute Laurentienne.	O	2011-11-30
154-03-0556-19	Secteur 9, A73 – échangeur Hamel, Québec	Vue générale de l'emprise, chaînage 0+180, bretelle au sud-ouest de l'autoroute Laurentienne.	S-O	2011-11-30
154-03-0556-20	Secteur 1, A73 – échangeur Hamel, Québec	Vue générale de l'emprise, chaînage 0+250, bretelle au nord-est de l'autoroute Laurentienne.	N-E	2011-11-30

Numéro	Localisation	Description	Orient.	Date
154-03-0556-21	Secteur 10, A73 – échangeur Hamel, Québec	Vue générale de l'emprise, chaînage 0+290, portion sud de la bretelle au nord-ouest de l'autoroute Laurentienne.	O	2011-11-30
154-03-0556-22	Secteur 10, A73 – échangeur Hamel, Québec	Vue générale de l'emprise, chaînage 0+330, portion centrale de la bretelle au nord-ouest de l'autoroute Laurentienne.	N-O	2011-11-30
154-97-0478-1	Secteur 1, autoroute Henri-IV, Québec	Portion sud	N	2011-09-14
154-97-0478-2	Secteur 1, autoroute Henri-IV, Québec	Portion sud	S	2011-09-14
154-97-0478-3	Secteur 1, autoroute Henri-IV, Québec	Portion sud	S	2011-09-14
154-97-0478-4	Secteur 1, autoroute Henri-IV, Québec	Ruisseau, portion sud	N	2011-09-14
154-97-0478-5	Secteur 1, autoroute Henri-IV, Québec	Portion sud, plus la rue Saint-Jean-Baptiste	N	2011-09-14
154-97-0478-6	Secteur 1, autoroute Henri-IV, Québec	Portion sud, talus de l'autoroute	S	2011-09-14
154-97-0478-7	Secteur 1, autoroute Henri-IV, Québec	Portion sud, talus de l'autoroute	S	2011-09-14
154-97-0478-8	Secteur 1, autoroute Henri-IV, Québec	Portion nord, talus et fossé	N	2011-09-14
154-97-0478-9	Secteur 1, autoroute Henri-IV, Québec	Portion nord, talus et fossé	S	2011-09-14
154-97-0478-10	Secteur 1, autoroute Henri-IV, Québec	Portion nord, talus et fossé	S	2011-09-14
154-97-0478-11	Secteur 1, autoroute Henri-IV, Québec	Portion nord, talus et fossé	S	2011-09-14
154-97-0478-12	Secteur 1, autoroute Henri-IV, Québec	Portion centrale, derrière les anciennes maisons	S	2011-09-14
154-97-0478-13	Secteur 2, autoroute Henri-IV, Québec	Extrémité nord du 2 <sup>e</sup> secteur – non sondé	E	2011-09-14
154-97-0478-14	Secteur 2, autoroute Henri-IV, Québec	Extrémité nord du 2 <sup>e</sup> secteur – non sondé	S-E	2011-09-14
154-97-0478-15	Secteur 1, autoroute Henri-IV, Québec	Ruisseau et fossé	N	2011-09-14
154-97-0478-16	Secteur 1, autoroute Henri-IV, Québec	Portion centrale, derrière les anciennes maisons	S	2011-09-14
154-97-0478-17	Secteur 1, autoroute Henri-IV, Québec	Portion centrale, derrière les anciennes maisons	S-O	2011-09-14
154-97-0478-18	Secteur 1, autoroute Henri-IV, Québec	Portion centrale, derrière les anciennes maisons	E	2011-09-14
154-97-0478-19	Secteur 1, autoroute Henri-IV, Québec	Portion centrale, stratigraphie type	Plongée	2011-09-14
154-97-0478-20	Secteur 1, autoroute Henri-IV, Québec	Portion centrale, derrière les anciennes maisons	N-E	2011-09-14
154-97-0478-21	Secteur 1, autoroute Henri-IV, Québec	Portion centrale, derrière les anciennes maisons	N-E	2011-09-14
154-97-0478-22	Secteur 1, autoroute Henri-IV, Québec	Portion centrale, stratigraphie type	Plongée	2011-09-14
154-97-0478-23	Secteur 1, autoroute Henri-IV, Québec	Petit boisé près de la rue Saint-Jean-Baptiste, dépôt	N	2011-09-14
154-97-0478-24	Secteur 1, autoroute Henri-IV, Québec	Petit boisé près de la rue Saint-Jean-Baptiste, stratigraphie type	Plongée	2011-09-14
154-97-0478-25	Secteur 1, autoroute Henri-IV, Québec	Petit boisé près de la rue Saint-Jean-Baptiste, base de poteau de métal	Plongée	2011-09-14
154-97-0478-26	Secteur 2, autoroute Henri-IV, Québec	Portion centrale	N	2011-09-14
154-97-0478-27	Secteur 2, autoroute Henri-IV, Québec	Portion nord	S	2011-09-14



Numéro	Localisation	Description	Orient.	Date
154-97-0478-28	Secteur 2, autoroute Henri-IV, Québec	Ruisseau situé au nord du secteur 2	S-E	2011-09-14
154-97-0478-29	Secteur 2, autoroute Henri-IV, Québec	Portion sondée	S	2011-09-14
154-97-0478-30	Secteur 2, autoroute Henri-IV, Québec	Portion sondée	S	2011-09-14
154-97-0478-31	Secteur 2, autoroute Henri-IV, Québec	Stratigraphie type	Plongée	2011-09-14
154-97-0478-32	Secteur 2, autoroute Henri-IV, Québec	Portion sondée	N	2011-09-14
154-97-0478-33	Secteur 2, autoroute Henri-IV, Québec	Ambiance	S	2011-09-14
154-97-0478-34	Secteur 2, autoroute Henri-IV, Québec	Portion sondée, au sud	S	2011-09-14
154-97-0478-35	Secteur 1, autoroute Henri-IV, Québec	Talus de l'autoroute et mur coupe-son	S	2011-09-14
154-97-0478-36	Secteur 1, autoroute Henri-IV, Québec	Mur coupe-son, au sud de la rue Michelet	S	2011-09-14
154-97-0478-37	Secteur 1, autoroute Henri-IV, Québec	Stratigraphie type de la portion sud-ouest	Plongée	2011-09-14
154-97-0478-38	Secteur 1, autoroute Henri-IV, Québec	Ruisseau nord-sud, situé à l'ouest de ce secteur	N	2011-09-14
154-97-0478-39	Secteur 1, autoroute Henri-IV, Québec	Stratigraphie type près de la clôture à l'ouest de ce secteur	Plongée	2011-09-14
154-97-0478-40	Secteur 1, autoroute Henri-IV, Québec	Zone marécageuse au nord-ouest	N	2011-09-15
154-97-0478-41	Secteur 1, autoroute Henri-IV, Québec	Zone marécageuse au nord-ouest	N-O	2011-09-15
154-97-0478-42	Secteur 1, autoroute Henri-IV, Québec	Zone sondée, au nord-ouest, entre deux marécages	N	2011-09-15
154-97-0478-43	Secteur 1, autoroute Henri-IV, Québec,	Zone sondée, au nord-ouest, entre deux marécages	S	2011-09-15
154-97-0478-44	Secteur 2, autoroute Henri-IV, Québec	Empierrement dans la portion sud	N-O	2011-09-15
154-97-0478-45	Secteur 2, autoroute Henri-IV, Québec	Deuxième empierrement dans la portion sud	N-E	2011-09-15
154-97-0478-46	Secteur 5, autoroute Henri-IV, Québec	Côté ouest de l'autoroute Henri-IV, entre Michelet et Hamel	S	2011-09-15
154-97-0478-47	Secteur 6, autoroute Henri-IV, Québec	Côté est de l'autoroute Henri-IV, entre Michelet et Hamel	S	2011-09-15
154-97-0478-48	Secteur 5, autoroute Henri-IV, Québec	Côté ouest de l'autoroute Henri-IV, entre Rideau et Charest	S	2011-09-15
154-97-0478-49	Secteur 5, autoroute Henri-IV, Québec	Côté ouest de l'autoroute Henri-IV, entre Rideau et Hamel	N	2011-09-15
154-97-0478-50	Secteur 6, autoroute Henri-IV, Québec	Côté est de l'autoroute Henri-IV, entre Hamel et Michelet	N	2011-09-15
154-97-0478-51	Secteur 5, autoroute Henri-IV, Québec	Rive sud de la rivière Lorette, terrains réaménagés	N	2011-09-15
154-97-0478-52	Secteur 5, autoroute Henri-IV, Québec	Rive sud de la rivière Lorette, terrains réaménagés	E	2011-09-15
154-97-0478-53	Secteur 5, autoroute Henri-IV, Québec	Vue des rives de la rivière Lorette	E	2011-09-15
154-97-0478-54	Secteur 5, autoroute Henri-IV, Québec	Rive nord de la rivière Lorette, terrains réaménagés, secteur non sondé	E	2011-09-15
154-97-0478-55	Secteur 6, autoroute Henri-IV, Québec	Côté est de l'autoroute Henri-IV, entre Rideau et une voie ferrée	S	2011-09-15
154-97-0478-56	Secteur 12, autoroute Henri-IV, Québec	Vue générale du terre-plein de la rue Einstein vers Charest Ouest	O	2011-09-15

Numéro	Localisation	Description	Orient.	Date
154-97-0478-57	Secteur 12, autoroute Henri-IV, Québec	Vue générale du terre-plein entre la rue Kepler et la bretelle d'accès vers Henri-IV Sud	N	2011-09-15
154-97-0478-58	Secteurs 12 et 13, autoroute Henri-IV, Québec	Vue générale du talus et du fossé du secteur 12 et tête d'épingle du secteur 13 (travaux en cours)	N	2011-09-15
154-97-0478-59	Secteur 1, autoroute Henri-IV, Québec	Vue générale de la tête d'épingle	N	2011-09-15
154-97-0478-60	Secteurs 14 et 17, autoroute Henri-IV, Québec	Vue générale	N-E	2011-09-15
154-97-0478-61	Secteur 1, autoroute Henri-IV, Québec	Portion sondée	S	2011-09-16
154-97-0478-62	Secteur 1b, autoroute Henri-IV, Québec	Portion marécageuse	N	2011-09-16
154-97-0478-63	Secteur 1b, autoroute Henri-IV, Québec	Stratigraphie type	Plongée	2011-09-16
154-97-0478-64	Secteur 3, autoroute Henri-IV, Québec	Vue de la portion ouest	N	2011-09-16
154-97-0478-65	Secteur 3a, autoroute Henri-IV, Québec	Vue de la portion sud-ouest	S	2011-09-16
154-97-0478-66	Secteur 3a, autoroute Henri-IV, Québec	Vue de la portion marécageuse	N	2011-09-16
154-97-0478-67	Secteur 3a, autoroute Henri-IV, Québec	Sous Henri-IV	S	2011-09-16
154-97-0478-68	Secteur 3a, autoroute Henri-IV, Québec	Sous Henri-IV	N	2011-09-16
154-97-0478-69	Secteur 3a, autoroute Henri-IV, Québec	Vue générale de la portion marécageuse	S-E	2011-09-16
154-97-0478-70	Secteur 3b, autoroute Henri-IV, Québec	Vue de la portion ouest	N	2011-09-16
154-97-0478-71	Secteur 2, autoroute Henri-IV, Québec	Vue générale	S	2011-09-16
154-97-0478-72	Secteur 2, autoroute Henri-IV, Québec	Ruisseau, du côté ouest d'Henri-IV	N	2011-09-16
154-97-0478-73	Secteur 3d, autoroute Henri-IV, Québec	Vue vers l'autoroute 40 (lignes électriques)	E	2011-09-16
154-97-0478-74	Secteur 3c, autoroute Henri-IV, Québec	Chemin de terre	O	2011-09-16
154-97-0478-75	Secteur 3b, autoroute Henri-IV, Québec	Tas de terre récent	N	2011-09-16
154-97-0478-76	Secteur 3d, autoroute Henri-IV, Québec	Vue vers l'autoroute 40	E	2011-09-16
154-97-0478-77	Secteur 3e, autoroute Henri-IV, Québec	Chemin de terre et zone marécageuse	S-E	2011-09-16
154-97-0478-78	Secteur 3a, autoroute Henri-IV, Québec	Zone marécageuse et réaménagée	O	2011-09-16
154-97-0478-79	Secteur 3b, autoroute Henri-IV, Québec	Secteur sondé à l'ouest du chemin de terre	N	2011-09-16
154-97-0478-80	Secteur 3b, autoroute Henri-IV, Québec	Secteur sondé à l'ouest du chemin de terre	S	2011-09-16
154-97-0478-81	Secteur 3b, autoroute Henri-IV, Québec	Secteur sondé à l'ouest du chemin de terre	S	2011-09-16
154-97-0478-82	Secteur 3b, autoroute Henri-IV, Québec	Zone marécageuse	S	2011-09-16
154-97-0478-83	Secteur 3c, autoroute Henri-IV, Québec	Vue générale	E	2011-09-16
154-97-0478-84	Secteur 3c, autoroute Henri-IV, Québec	Vue générale	S-E	2011-09-16

Numéro	Localisation	Description	Orient.	Date
154-97-0478-85	Secteur 3c, autoroute Henri-IV, Québec	Vue générale	S	2011-09-16
154-97-0478-86	Secteur 3c, autoroute Henri-IV, Québec	Sondages en cours	E	2011-09-16
154-97-0478-87	Secteur 3c, autoroute Henri-IV, Québec	Sondages en cours	S-E	2011-09-16
154-97-0478-88	Secteur 3d, autoroute Henri-IV, Québec	Vue du rehaussement du sol	N	2011-09-16
154-97-0478-89	Secteurs 3f et 4, autoroute Henri-IV, Québec	Vue du secteur 4 (avant-plan) et de 3f (non sondé)	O	2011-09-16
154-97-0478-90	Secteur 18, autoroute Félix-Leclerc, Québec	Côté nord de l'autoroute de la Capitale (A40)	E	2011-09-16
154-97-0478-91	Secteur 19, autoroute Félix-Leclerc, Québec	Côté nord de l'autoroute de la Capitale (A40)	S-E	2011-09-16
154-97-0478-92	Secteur 18, autoroute Félix-Leclerc, Québec	Côté nord de l'autoroute de la Capitale (A40)	O	2011-09-16
154-97-0478-93	Secteur 18, autoroute Félix-Leclerc, Québec	Côté nord de l'autoroute de la Capitale (A40)	O	2011-09-16
154-97-0478-94	Secteur 18, autoroute Félix-Leclerc, Québec	Côté nord de l'autoroute de la Capitale (A40)	O	2011-09-16
154-97-0478-95	Secteur 18, autoroute Félix-Leclerc, Québec	Côté nord de l'autoroute de la Capitale (A40)	O	2011-09-16
154-97-0478-96	Secteurs 3 et 2, autoroute Henri-IV, Québec	Bretelle, autoroute 40 vers Henri-IV Sud	N-O	2011-09-19
154-97-0478-97	Secteur 3d, autoroute Henri-IV, Québec	Portion est	S	2011-09-19
154-97-0478-98	Secteur 3d, autoroute Henri-IV, Québec	Portion est	N	2011-09-19
154-97-0478-99	Secteur 3a, autoroute Henri-IV, Québec	Boisé, au sud	S	2011-09-19
154-97-0478-100	Secteur 3a, autoroute Henri-IV, Québec	Boisé, au sud	N	2011-09-19
154-97-0478-101	Secteur 3a, autoroute Henri-IV, Québec	Boisé, au sud	S-E	2011-09-19
154-97-0478-102	Secteur 3a, autoroute Henri-IV, Québec	Boisé, au sud	E	2011-09-19
154-97-0478-103	Secteur 7b, autoroute Henri-IV, Québec	Boisé	S	2011-09-19
154-97-0478-104	Secteur 7b, autoroute Henri-IV, Québec	Stratigraphie type	Plongée	2011-09-19
154-97-0478-105	Secteur 7b, autoroute Henri-IV, Québec	Boisé, vue générale	S	2011-09-19
154-97-0478-106	Secteur 11, autoroute Henri-IV, Québec	Vue générale	S	2011-09-19
154-97-0478-107	Secteur 11, autoroute Henri-IV, Québec	Vue générale	E	2011-09-19
154-97-0478-108	Entre les secteurs 10 et 11, autoroute Henri-IV, Québec	Terre-plein entre deux secteurs	O	2011-09-19
154-97-0478-109	Secteur 10, autoroute Henri-IV, Québec	Vue générale	S-E	2011-09-19
154-97-0478-110	Secteur 10, autoroute Henri-IV, Québec	Vue générale	S	2011-09-19
154-97-0478-111	Secteur 10, autoroute Henri-IV, Québec	Portion ouest	S	2011-09-19

Numéro	Localisation	Description	Orient.	Date
154-97-0478-112	Entre les secteurs 10 et 11, autoroute Henri-IV, Québec	Terre-plein entre deux secteurs	N-O	2011-09-19
154-97-0478-113	Secteur 8, autoroute Henri-IV, Québec	Vue générale	S-O	2011-09-19
154-97-0478-114	Secteur 8, autoroute Henri-IV, Québec	Vue générale	S	2011-09-19
154-97-0478-115	Entre les secteurs 8 et 9, autoroute Henri-IV, Québec	Terre-plein entre deux secteurs	E	2011-09-19
154-97-0478-116	Secteur 9, autoroute Henri-IV, Québec	Vue générale	S-O	2011-09-19
154-97-0478-117	Secteur 9, autoroute Henri-IV, Québec	Vue générale	S	2011-09-19
154-97-0478-118	Secteur 20, autoroute Félix-Leclerc, Québec	Vue générale	E	2011-09-19
154-97-0478-119	Secteur 20, autoroute Félix-Leclerc, Québec	Vue générale (floue)	N	2011-09-19
154-97-0478-120	Secteur 20, autoroute Félix-Leclerc, Québec	Vue générale, mur coupe-son	E	2011-09-19
154-97-0478-121	Secteur 7a, autoroute Henri-IV, Québec	Vue générale	N	2011-09-20
154-97-0478-122	Secteur 7a, autoroute Henri-IV, Québec	Vue générale	N-E	2011-09-20
154-97-0478-123	Secteur 7a, autoroute Henri-IV, Québec	Vue générale	N-E	2011-09-20
154-97-0478-124	Secteur 7a, autoroute Henri-IV, Québec	Stratigraphie type	Plongée	2011-09-20
154-97-0478-125	Secteur 7a, autoroute Henri-IV, Québec	Stratigraphie type	Plongée	2011-09-20
154-97-0478-126	Secteur 7a, autoroute Henri-IV, Québec	Vue générale	E	2011-09-20
154-97-0478-127	Secteur 7a, autoroute Henri-IV, Québec	Fossé canalisé au sud de la rivière Lorette	E	2011-09-20
154-97-0478-128	Secteur 7a, autoroute Henri-IV, Québec	Fossé canalisé au sud de la rivière Lorette	E	2011-09-20
154-97-0478-129	Secteur 7a, autoroute Henri-IV, Québec	Ambiance	S	2011-09-20
154-97-0478-130	Secteur 7a, autoroute Henri-IV, Québec	Fossé canalisé	E	2011-09-20
154-97-0478-131	Secteur 7a, autoroute Henri-IV, Québec	Rivière Lorette	E	2011-09-20
154-97-0478-132	Secteur 7a, autoroute Henri-IV, Québec	Talus de terre entre le fossé canalisé et la rivière	E	2011-09-20
154-97-0478-133	Secteur 7a, autoroute Henri-IV, Québec	Vue générale, ligne électrique	S-O	2011-09-20
154-97-0478-134	Secteur 7a, autoroute Henri-IV, Québec	Vue générale, abords de la rivière	O	2011-09-20
154-97-0478-135	Secteur 7c, autoroute Henri-IV, Québec	Rive nord de la rivière Lorette	O	2011-09-21
154-97-0478-136	Secteur 7c, autoroute Henri-IV, Québec	Rive nord de la rivière Lorette	S	2011-09-21
154-97-0478-137	Secteur 7c, autoroute Henri-IV, Québec	Rive nord de la rivière Lorette, flore	O	2011-09-21
154-97-0478-138	Secteur 9, autoroute Henri-IV, Québec	Vue générale	S	2011-09-21
154-97-0478-139	Secteur 9, autoroute Henri-IV, Québec	Vue générale	E	2011-09-21

Numéro	Localisation	Description	Orient.	Date
154-97-0478-140	Secteur 13, autoroute Henri-IV, Québec	Vue générale	N	2011-09-21
154-97-0478-141	Secteur 13, autoroute Henri-IV, Québec	Vue générale	N-E	2011-09-21
154-97-0478-142	Secteur 13, autoroute Henri-IV, Québec	Vue générale	E	2011-09-21
154-97-0478-143	Secteur 13, autoroute Henri-IV, Québec	Vue générale	S-O	2011-09-21
154-97-0478-144	Secteur 14, autoroute Henri-IV, Québec	Vue générale	S	2011-09-21
154-97-0478-145	Secteur 14, autoroute Henri-IV, Québec	Vue générale	S-O	2011-09-21
154-97-0478-146	Secteur 14, autoroute Henri-IV, Québec	Vue générale	O	2011-09-21
154-97-0478-147	Secteur 15, autoroute Henri-IV, Québec	Vue générale	E	2011-09-21
154-97-0478-148	Secteur 15, autoroute Henri-IV, Québec	Vue générale	O	2011-09-21
154-97-0478-149	Secteur 15, autoroute Henri-IV, Québec	Vue générale	N	2011-09-21
154-97-0478-150	Secteur 15, autoroute Henri-IV, Québec	Vue générale	O	2011-09-21
154-97-0478-151	Secteur 15, autoroute Henri-IV, Québec	Vue générale	N	2011-09-21
154-97-0478-152	Secteur 15, autoroute Henri-IV, Québec	Vue générale	N	2011-09-21
154-97-0478-153	Secteur 16, autoroute Henri-IV, Québec	Vue générale (floue)	N	2011-09-21
154-97-0478-154	Secteur 16, autoroute Henri-IV, Québec	Vue générale (floue)	N	2011-09-21
154-97-0478-155	Secteur 17, autoroute Henri-IV, Québec	Vue générale	N	2011-09-21
154-97-0478-156	Secteur 17, autoroute Henri-IV, Québec	Vue générale	N	2011-09-21
154-97-0478-157	Secteur 17, autoroute Henri-IV, Québec	Vue générale	N	2011-09-21
154-97-0478-158	Secteur 17, autoroute Henri-IV, Québec	Zone touchée par les travaux	N-E	2011-09-21
154-97-0478-159	Secteur 17, autoroute Henri-IV, Québec	Zone boisée	E	2011-09-21
154-97-0478-160	Secteur 17, autoroute Henri-IV, Québec	Zone de hautes herbes	S-O	2011-09-21
154-97-0478-161	Secteur 4, autoroute Henri-IV, Québec	Flore zone boisée	S	2011-09-21
154-97-0478-162	Secteur 4, autoroute Henri-IV, Québec	Vue générale, zone de hautes herbes	S	2011-09-21