
Transports

Québec



Service de la planification et de la programmation
Direction de la coordination, de la planification et
des ressources
Direction générale de Québec et de l'Est

INVENTAIRES ARCHÉOLOGIQUES (2011)
DIRECTION DE L'ABITIBI-TÉMISCAMINGUE
DIRECTION GÉNÉRALE DE MONTRÉAL ET DE L'OUEST



Avril 2012

Photo de la page couverture : projet n°154-95-1639, route des Pionniers à Bellecombe, vue générale du secteur du ponceau n°3, vers l'ouest (photo 3396)

INVENTAIRES ARCHÉOLOGIQUES (2011)
DIRECTION DE L'ABITIBI – TÉMISCAMINGUE
DIRECTION GÉNÉRALE DE MONTRÉAL ET DE L'OUEST

RAPPORT PRÉPARÉ PAR :

ARCHÉO-08

200, RUE LEBLANC, C.P. 330
ROUYN-NORANDA (QUÉBEC), J0Z 1Y0
TÉLÉPHONE : (819) 768-2112
TÉLÉCOPIEUR : (819) 768-5040
COURRIEL : info@archeo08.qc.ca

PERMIS DE RECHERCHE ARCHÉOLOGIQUE AU QUÉBEC : 11-COTM-04

RÉALISÉ POUR LE COMPTE DU MINISTÈRE DES TRANSPORTS DU QUÉBEC
(N° DE CONTRAT, MINISTÈRE DES TRANSPORTS : 850805761 [dossier 8201-11-AD05])

Avril 2012

Résumé

Ce rapport présente les résultats des deux inventaires archéologiques réalisés en 2011 sur le territoire de la Direction de l'Abitibi-Témiscamingue du ministère des Transports du Québec. Les travaux avaient pour objectif de vérifier la présence ou l'absence de vestiges archéologiques dans l'emprise du projet n°154-07-1257 sur la route des Pionniers entre Rouyn-Noranda et Bellecombe et dans l'emprise du projet n°154-96-1639 à l'intersection de la route 397 et de la rue Alix à Val-d'Or. Au total, 114 sondages ont été excavés dans l'emprise de ces projets, en plus des inspections visuelles qui y ont été effectuées. Ces inventaires n'ont pas conduit à la découverte de sites archéologiques. Le ministère des Transports du Québec peut donc procéder à la réalisation des travaux prévus dans les limites d'emprise inventoriées sans contraintes du point de vue de l'archéologie.

Équipe de réalisation



Service de la planification et de la programmation
Direction de la coordination, de la planification et des ressources
Direction générale de Québec et de l'Est

Ghislain Gagnon	archéologue	Responsable de projet
Isabelle Bêty	archéologue	Responsable de projet
Frank Rochefort	archéologue	Responsable de projet



Marc Côté	archéologue	Direction générale, rédaction
David Laroche	archéologue	Cartographie, rédaction
Glenn Polson	technicien junior	

Table des matières

RESUME	II
ÉQUIPE DE REALISATION	III
TABLE DES MATIERES.....	IV
LISTE DES FIGURES	VI
LISTE DES TABLEAUX.....	VI
LISTE DES PHOTOGRAPHIES.....	VII
1 INTRODUCTION GENERALE.....	1
1.1 MANDAT	1
1.2 IDENTIFICATION DES PROJETS	1
2 METHODOLOGIE	3
2.1 PREPARATION DE L'INVENTAIRE.....	3
2.1.1 Permis de recherche archéologique	3
2.1.2 Recherche documentaire.....	3
2.1.3 Inventaire archéologique.....	3
2.1.4 Analyse et rapport.....	4
3 PROJET N°154-95-1639, CHEMIN ROUYN-BELLECOMBE (RANG 9-10), VILLE DE ROUYN-NORANDA, REFECTION DE PONCEAUX.....	6
3.1 DESCRIPTION DU PROJET.....	6
3.2 LOCALISATION	7
3.3 ÉTAT DES CONNAISSANCES EN ARCHEOLOGIE	9
3.4 INVENTAIRE ARCHEOLOGIQUE.....	11
3.4.1 Secteur n°1	11
3.4.2 Secteur n°2	12
3.4.3 Secteur n°3	13
3.4.4 Secteur n°4	13
3.4.5 Secteur n°5	14
3.4.6 Secteur n°6	14
3.4.7 Secteur n°7	15
3.4.8 Secteur n°8	16
3.4.9 Secteur n°9	16
3.5 DISCUSSION	17

3.6	CONCLUSION ET RECOMMANDATION	17
4	PROJET N°154-07-1257, INTERSECTION DE LA ROUTE 397 ET DE LA RUE ALIX, MUNICIPALITE DE VAL-D'OR, REAMENAGEMENT DE LA GEOMETRIE DE L'INTERSECTION	32
4.1	DESCRIPTION DU PROJET.....	32
4.2	LOCALISATION	33
4.3	ÉTAT DES CONNAISSANCES EN ARCHEOLOGIE	35
4.4	INVENTAIRE ARCHEOLOGIQUE.....	37
4.4.1	<i>Secteur 1</i>	37
4.4.2	<i>Secteur 2</i>	37
4.4.3	<i>Secteur 3</i>	37
4.4.4	<i>Secteur 4</i>	38
4.4.5	<i>Secteur 5</i>	38
4.4.6	<i>Secteur 6</i>	38
4.5	DISCUSSION	40
4.6	CONCLUSION ET RECOMMANDATION	40
5	CONCLUSION GENERALE	48
5.1	RECOMMANDATION.....	48
6	BIBLIOGRAPHIE	49
ANNEXE A	CATALOGUE DES PHOTOGRAPHIES.....	50
	PROJET N°154-95-1639	51
	PROJET N°154-07-1257	53
ANNEXE B	LOCALISATION DES SECTEURS D'INVENTAIRE SUR LES PLANS DE CONSTRUCTION DU PROJET N°154-95-1639	55
ANNEXE C	LOCALISATION DES SECTEURS D'INTERVENTION SUR LES PLANS DE CONSTRUCTION DU PROJET N°154-07-1257	56

Liste des figures

Figure 1	Localisation générale des projets routiers inventoriés	2
Figure 2	Localisation du projet n°154-95-1639	7
Figure 3	Localisation du projet n°154-95-1639 sur photographie aérienne.....	8
Figure 4	Localisation des secteurs d'inventaires archéologiques antérieurs à 2011	10
Figure 5	Localisation du projet n°154-07-1257 et des secteurs d'inventaire	33
Figure 6	Localisation du projet n°154-95-1639 sur photographie aérienne.....	34
Figure 7	Localisation des inventaires archéologiques déjà réalisés à proximité du projet n°154-07-1257	36

Liste des tableaux

Tableau 1	Identification des projets d'aménagements routiers.....	1
Tableau 2	Projet n° 154-95-1639, synthèse de l'inventaire archéologique.....	6
Tableau 3	Inventaires archéologiques connus et localisés à proximité du projet n°154-95-1639	9
Tableau 4	Projet n°154-07-1257, synthèse des travaux archéologiques	32
Tableau 5	Site archéologique connu, localisé à proximité du projet n°154-07-1257	35
Tableau 6	Inventaires archéologiques connus et localisés à proximité du projet n°154-07-1257	35

Liste des photographies

Photo 1	Secteur n°1, Ponceau n°1, sous-secteur nord-ouest, surface perturbée par une nouvelle fosse septique, vers l'est	18
Photo 2	Secteur n°1, Ponceau n°1, sous-secteur sud-ouest, vers l'ouest	18
Photo 3	Secteur n°1, Ponceau n°1, sous-secteur sud-ouest, stratigraphie type vers le nord	19
Photo 4	Secteur n°1, Ponceau n°2, sous-secteur nord-est, vers l'ouest.....	19
Photo 5	Secteur n°1, Ponceau n°2, sous-secteur sud-ouest, stratigraphie type vers le nord	20
Photo 6	Secteur n°2, sous-secteur sud-ouest, terrain aménagé, vers l'est.....	20
Photo 7	Secteur n°2, sous-secteur nord-ouest, vers l'ouest.....	21
Photo 8	Secteur n°2, sous-secteur nord-ouest, stratigraphie type, vers le nord.....	21
Photo 9	Secteur n°3, sous-secteur sud-ouest, vers le sud-ouest	22
Photo 10	Secteur n°3, sous-secteur sud-ouest, stratigraphie type, vers le sud-ouest.....	22
Photo 11	Secteur n°3, sous-secteur nord-ouest, vers le nord-ouest.....	23
Photo 12	Secteur n°4, sous-secteur nord-ouest, surface perturbé par un champ d'épuration, vers le nord	23
Photo 13	Secteur n°4, sous-secteur nord-est, vers le nord	24
Photo 14	Secteur n°4, sous-secteur sud-est, remblais et pente, vers le sud-est	24
Photo 15	Secteur n°4, sous-secteur nord-est, stratigraphie type, vers le nord.....	25
Photo 16	Secteur n°5, sous-secteur sud-ouest, vers le sud-est	25
Photo 17	Emprise du secteur n°5, sous-secteur nord-est et emprise du secteur n°6, sous-secteur nord-ouest vers le nord-est.....	26
Photo 18	Secteur n°5, sous-secteur nord-ouest, stratigraphie type, vers le nord.....	26
Photo 19	Secteur n°6, sous-secteur nord-est, accès à une résidence, vers le nord-ouest.....	27
Photo 20	Secteur n°6, sous-secteur sud-est, pinède, vers le sud-est.....	27
Photo 21	Secteur n°6, sous-secteur sud-est, stratigraphie type, vers le nord.....	28
Photo 22	Secteur n°7, sous-secteur sud-ouest, ruisseau, vers le sud	28
Photo 23	Secteur n°7, sous-secteur nord-est, côté vers le nord.....	29
Photo 24	Secteur n°8, sous-secteur sud-est, vers le nord	29
Photo 25	Secteur n°8, sous-secteur nord-ouest, vers le nord	30
Photo 26	Secteur n°9, sous-secteur nord-ouest, remblai en bordure de la rivière Bellecombe, vers le nord-ouest.....	30
Photo 27	Secteur n°9, sous-secteur nord-est, stratigraphie type, vers le nord.....	31
Photo 28	Secteur 1, chaînage 0+650, vue générale de la route 397, vers le nord.....	41
Photo 29	Secteur 1, chaînage 0+780, côté sud de l'accès au chemin Val-des-Bois, intersection avec la route 397, vers le nord-ouest.....	41
Photo 30	Secteur 1, stratigraphie type, vers le nord.	42
Photo 31	Secteur 2, chaînage 0+860, emprise sur le côté ouest de la route 397, vers le nord	42

Photo 32	Limite sud du secteur 3, pente et remblai, vers le nord	43
Photo 33	Secteur 3, chaînage 1+370, terrain aménagé, côté ouest de la route 397, vers le nord.....	43
Photo 34	Secteur 4, sentier de vtt, côté est de la route 397, vers le sud	44
Photo 35	Secteur 5, fossé de drainage, pente et remblai, côté est de la route 397, vers le sud.....	44
Photo 36	Secteur 5, replat au nord de l'entrée de la rue des Eskers, intersection avec la route 397, vers l'est	45
Photo 37	Secteur 5, stratigraphie type vers le nord.	45
Photo 38	Secteur 6, remblai bordant le côté est de la route 397, vers le sud	46
Photo 39	Secteur 6, côté ouest de la route 397, vers le nord.....	46
Photo 40	Secteur 6, stratigraphie type, vers l'est.....	47

1 Introduction générale

1.1 Mandat

En juillet 2011, le ministère des Transports du Québec (MTQ) confiait à la corporation Archéo-08 le mandat de réaliser des inventaires archéologiques dans le cadre de divers projets d'aménagement routiers situés sur le territoire de la Direction de l'Abitibi-Témiscamingue (DAT). Ces travaux d'inventaire archéologique s'inscrivent dans le cadre de l'application de la *Loi sur les biens culturels du Québec* (LRQ, chapitre B-4) et dans l'approche préventive mise de l'avant par le MTQ. Cette dernière permet une saine gestion du patrimoine archéologique en assurant qu'aucun site archéologique ne soit détruit lors de la réalisation des travaux d'aménagements routier. Le mandat prévoyait essentiellement que les inventaires archéologiques soient réalisés dans les emprises des projets d'aménagements routiers afin de vérifier la présence ou l'absence de sites archéologiques et le cas échéant, de présenter des recommandations en conséquences.

Ce rapport présente les résultats de deux inventaires archéologiques réalisés par la corporation Archéo-08 sur le territoire de la DAT au cours des mois d'août et septembre 2011.

1.2 Identification des projets

Une équipe composée d'un archéologue chargé de projet et d'un technicien selon les projets a été requise pendant quatre jours pour réaliser les inventaires archéologiques. Le tableau 1-1 présente la localisation, la description et les résultats des inventaires archéologiques réalisés dans le cadre des deux projets d'aménagements routiers localisés sur le territoire de la DAT du MTQ (figure 1).

Tableau 1 Identification des projets d'aménagements routiers.

N° de projet	Localisation et description	Inventaires archéologiques	Date de réalisation
154-95-1639	Chemin Rouyn-Bellecombe, ville de Rouyn-Noranda, réfection de ponceaux	Inspection visuelle et 58 sondages	17 août 2011 22-23 août 2011
154-07-1257	Intersection 397- rue Alix, Ville de Val d'Or, réaménagement de la géométrie de l'intersection	Inspection visuelle et 56 sondages	6 septembre 2011

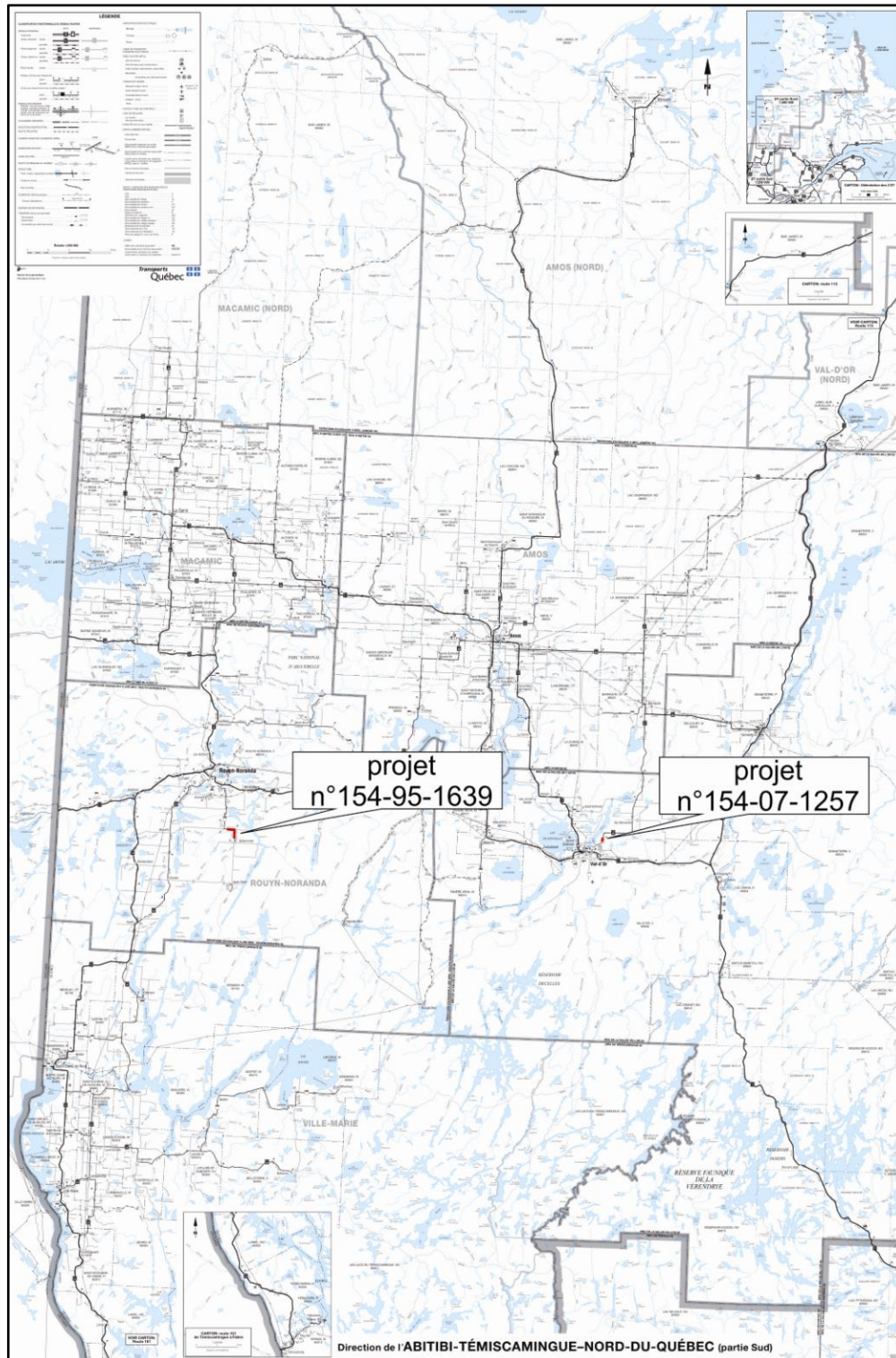


Figure 1 Localisation générale des projets routiers inventoriés
 Source : Carte de la Direction territoriale de l'Abitibi-Témiscamingue-Nord-du-Québec (partie sud), service de la géomatique, MTQ, production 2011-04

2 Méthodologie

2.1 Préparation de l'inventaire

2.1.1 Permis de recherche archéologique

Une demande de permis de recherche archéologique a été présentée au ministère de la Culture, des Communications et de la Condition féminine du Québec (MCCCF). Suite à l'avis favorable de la Commission des biens culturels, le permis 11-COTM-04 a été délivré à la corporation Archéo-08.

2.1.2 Recherche documentaire

Préalablement à l'inventaire archéologique, une recherche documentaire a été effectuée afin de vérifier la présence de sites archéologiques répertoriés dans l'emprise des projets ou à proximité de ceux-ci. Une demande de renseignements, comprenant la localisation de chaque projet routier sur une carte 1:50 000 a été acheminée au MCCCF afin d'identifier les sites archéologiques répertoriés au registre de l'Inventaire des sites archéologiques du Québec (ISAQ) dans une zone d'étude d'un rayon de 5 km autour du centre de chaque projet. Cette recherche permet de vérifier la présence des sites archéologiques connus dans l'emprise de chaque projet ou à proximité de celle-ci et d'effectuer un bilan de l'état des connaissances archéologiques locales ou régionales (schèmes d'établissement, ancienneté, appartenance culturelle, etc.). Lorsque des sites sont déjà connus à l'intérieur de la zone d'étude, ceux-ci sont présentés sous forme de tableau dans le rapport qui précise leur localisation, leur distance du projet, leur état de conservation, leur chronologie et leur affiliation culturelle. Une recherche documentaire a été effectuée dans la cartographie des sites et des zones d'interventions archéologiques du Québec pour les inventaires déjà réalisés. Le même exercice a été fait au macro-inventaire et au répertoire québécois des études de potentielles archéologiques (RQEPA)

2.1.3 Inventaire archéologique

Chaque emprise a été localisée localement et régionalement à l'aide de photographies aériennes, de cartes topographiques et du plan de construction. Elle est soumise à une inspection visuelle minutieuse dans le but d'identifier les secteurs propices à l'excavation et d'éliminer les marécages, les pentes trop fortes, les zones de remblai, les affleurements rocheux ou les perturbations importantes. Toutes les observations faites au cours des inventaires (environnement, déroulement des travaux, stratigraphie, etc.) sont consignées dans un carnet

de notes ou sur des fiches conçues à cet effet. Un enregistrement par photographie numérique du contexte environnemental et des activités d'inventaires est effectué pour tout les projet à inventorier.

Chacun des sondages archéologiques couvre une superficie minimale de 900 cm², pouvant atteindre 2 500 cm² lorsqu'un sondage s'avère positif. Ils sont disposés tous les dix ou quinze mètres, sur un ou plusieurs alignements de sondages en quinconce, selon la largeur de l'emprise à inventorier. Les sondages sont découpés à la pelle pour dégager le niveau végétal de surface, puis excavés à la pelle ou à la truelle, selon le type de sol en présence. Le contenu des sondages est systématiquement examiné et parfois tamisé à travers des mailles espacées de ¼ de pouce. La profondeur maximale de chaque puits de sondage est déterminée par l'atteinte de la couche de sol naturel identifiée comme étant stérile. Une fois les données colligées, tous les sondages sont remblayés.

Lorsqu'un sondage s'avère positif par la présence d'artefacts dans le sol ou en surface, des mesures d'évaluation supplémentaires sont alors appliquées. Des sondages additionnels, distancés les uns des autres de cinq mètres, permettent d'évaluer l'état du site, sa superficie, ainsi que son contenu. L'utilisation de fiches standardisées permet de procéder à l'enregistrement de la position des artefacts mis au jour et de leur contexte pédologique et environnemental. Un enregistrement photographique des artefacts et de leur contexte est effectué. Tous les vestiges archéologiques trouvés dans un tel contexte sont conservés selon les normes prévalant dans le domaine de l'archéologie, conformément aux exigences du MTQ. Le site est localisé à l'aide d'instruments de localisation appropriés et positionné sur une carte topographique, une photographie aérienne et un croquis. La découverte d'un site archéologique doit être communiquée sans délais au MTQ avec les recommandations nécessaires pour la sauvegarde des sites archéologiques mis au jour.

2.1.4 Analyse et rapport

Les artefacts mis au jour au cours d'un inventaire archéologique sont nettoyés et traités selon les normes établies par le MCCCFC et selon les exigences du MTQ. Les coupes stratigraphiques, les plans, les fiches techniques et les données les plus significatives sont intégrés au rapport.

La présentation des résultats de chacun des inventaires archéologiques comprend une description du projet, la recherche documentaire, la description des sites archéologiques éventuellement mis au jour et une synthèse des travaux de l'inventaire. Finalement, les conclusions et les recommandations sont présentées au MTQ.

3 Projet n°154-95-1639, chemin Rouyn-Bellecombe (rang 9-10), Ville de Rouyn-Noranda, réfection de ponceaux

3.1 Description du projet

L'inventaire archéologique a été réalisée dans le cadre du projet de réfection de la route des Pionniers (rang 9-10) entre Rouyn-Noranda et le noyau urbain du quartier Bellecombe, plus particulièrement dans les emprises de dix ponceaux devant être remplacés dans l'axe de cette route. (figures 2 et 3). L'emprise du projet couvrait une superficie approximative de 34 700 m². Suite à l'inspection visuelle de l'emprise, celle-ci a été divisée en 9 secteurs à inventorier (Annexe B plan 1 à 11). Chaque secteur comprend l'emplacement d'un ponceau et une partie d'emprise de part et d'autres du ponceau. L'inventaire a été réalisé les 17, 22 et 23 août 2011.

Tableau 2 Projet n° 154-95-1639, synthèse de l'inventaire archéologique

Secteur	Longueur (m)	Largeur (m)	Surface (m ²)	Environnement	Stratigraphie	Technique d'inventaire
1	180	40	7 200	Terrain aménagé ; gazon ; champ en friche ; terrain aménagé ; pinède	Humus sur argile grise ; sable brun foncé sur argile grise ; humus sur argile brune foncée devenant grise	Inspection visuelle et 13 sondages
2	80	40	3 200	Terrain aménagé; bande boisée	Remblai ; humus sableux brun foncé sur argile grise	Inspection visuelle et 6 sondages
3	45	40	1 800	Boisé	Humus sur argile organique brune devenant grise	Inspection visuelle et 2 sondages
4	90	40	3 600	Terrain aménagé; boisé	Humus sur argile grise ; remblai	inspection visuelle et 7 sondages
5	80	40	3 200	Terrain aménagé ; champ en pâturage	Humus sur argile organique brune devenant grise ; remblai	Inspection visuelle et 7 sondages
6	90	40	3 600	Terrain aménagé, boisé, pinède	Humus sur argile organique brune devenant grise ou brune compacte	Inspection visuelle et 4 sondages
7	90	40	3 600	Terrain en friche	Humus sur argile organique brune devenant grise	Inspection visuelle et 9 sondages
8	100	40	4 000	Terrain en friche	Humus sur argile grise	Inspection visuelle et 6 sondages
9	90	50	4 500	Herbacées et boisé	Argile grise humide	inspection visuelle et 4 sondages
	845	410	346 450			Inspection visuelle et 58 sondages

3.2 Localisation

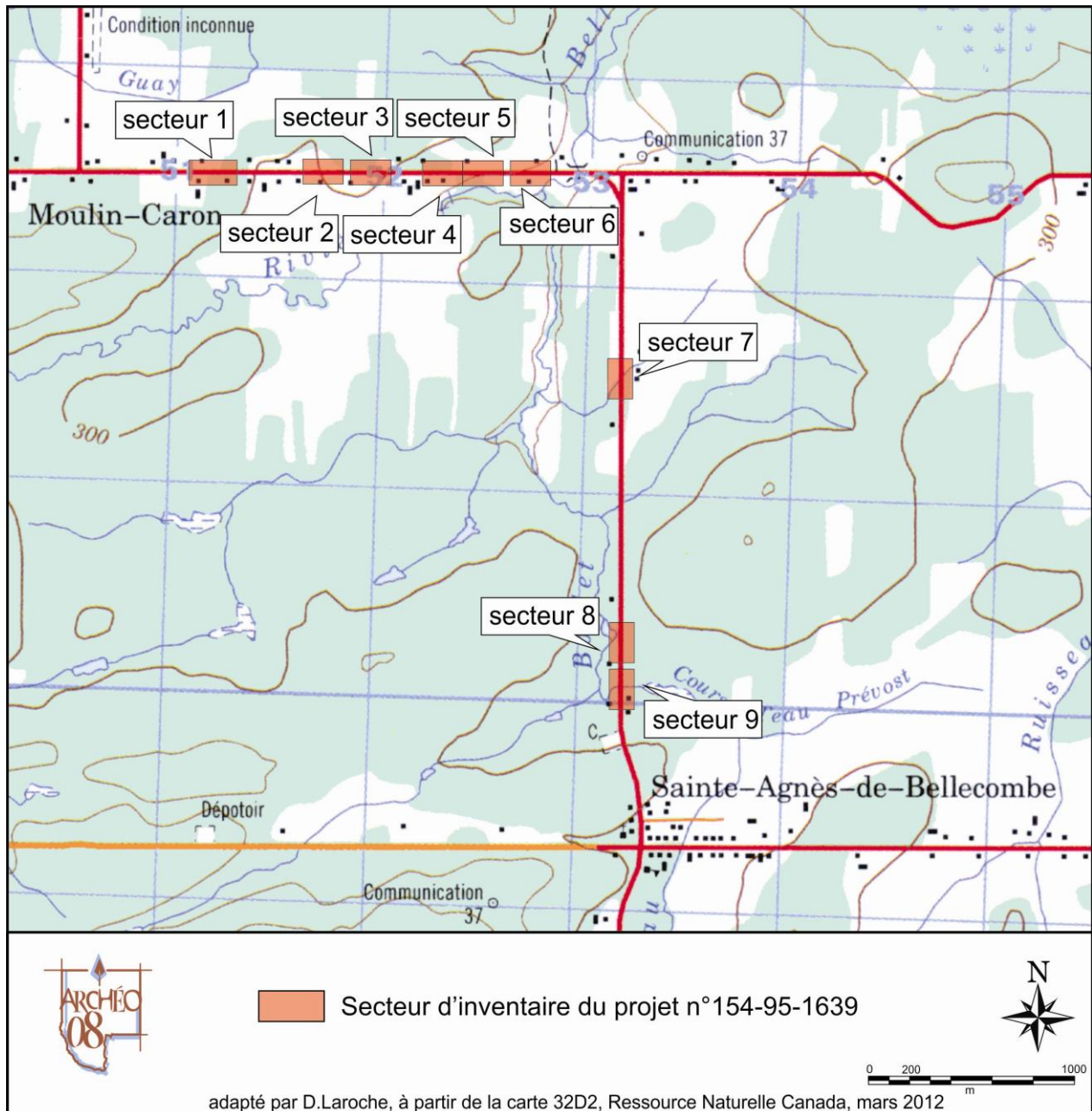


Figure 2 Localisation du projet n°154-95-1639

Source : ministère des Ressources naturelles Canada, 32D/2, 1 :50 000, 2001

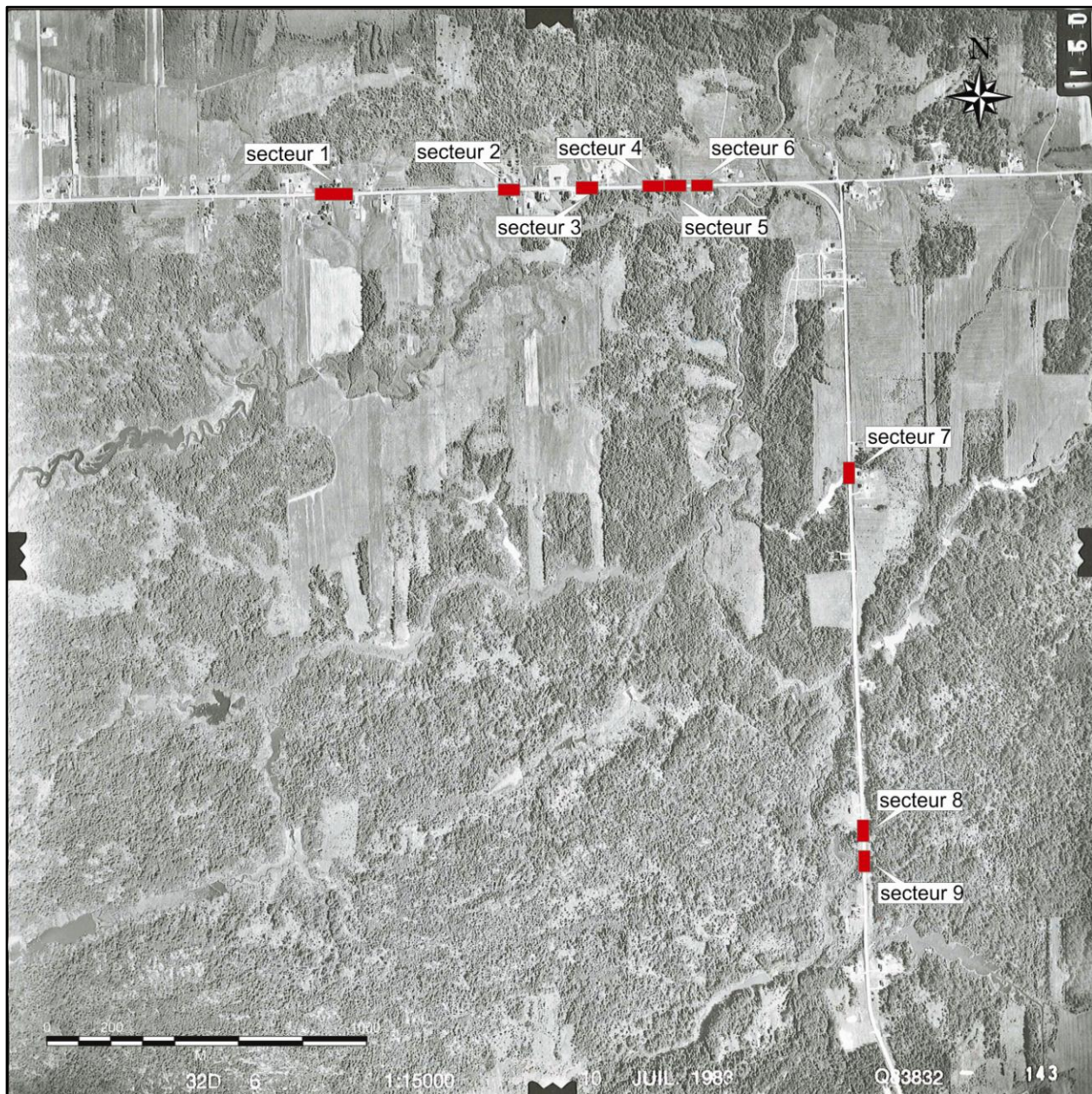


Figure 3 Localisation du projet n°154-95-1639 sur photographie aérienne

Source : ministère des Terres et Forêts, Q83832-143, 1 :15000, 1983

3.3 État des connaissances en archéologie

La consultation du registre de l'ISAQ du MCCCCF a permis de constater l'absence de sites archéologiques connus dans l'emprise et dans la zone d'étude. La consultation de la cartographie des sites et des zones d'interventions archéologiques du Québec du MCCCCF révèle que deux inventaires archéologiques ont déjà été réalisés dans la zone d'étude du projet n° 154-95-1639. L'inventaire réalisé par Arkéos (2005) recoupe partiellement l'emprise du projet à la hauteur du secteur 7. Cet inventaire n'a pas révélé la présence de site archéologique et quatorze zones d'inventaires sont regroupées dans deux interventions archéologiques antérieures à notre visite dans une zone d'étude de 5 km de rayon ayant pour centre le projet n°154-95-1639. De la même manière, l'inventaire archéologique réalisé par Archéo-08 en 2009 était localisé sur la même route mais plus au sud. Dans ce cas aussi, cet inventaire n'a pas révélé la présence de site archéologique (figures 4; tableau 2).

Pour leur part, ni le macro-inventaire du MAC, ni le répertoire québécois des Études de potentiel archéologique n'ont révélé d'élément additionnel.

Tableau 3 Inventaires archéologiques connus et localisés à proximité du projet n°154-95-1639

Auteur	Année	Titre (source)
Arkéos inc.	2005a	Inventaires archéologiques (été 2004). Direction de l'Abitibi-Témiscamingue-Nord-du-Québec. Ministère des Transports du Québec, Direction générale de Montréal et de l'Ouest. (Source 3565, MCCCCF)
Corporation Archéo-08	2009	Inventaires archéologiques (été 2007). Ministère des Transports du Québec, Direction générale de Montréal et de l'Ouest. (Source 4395, MCCCCF)

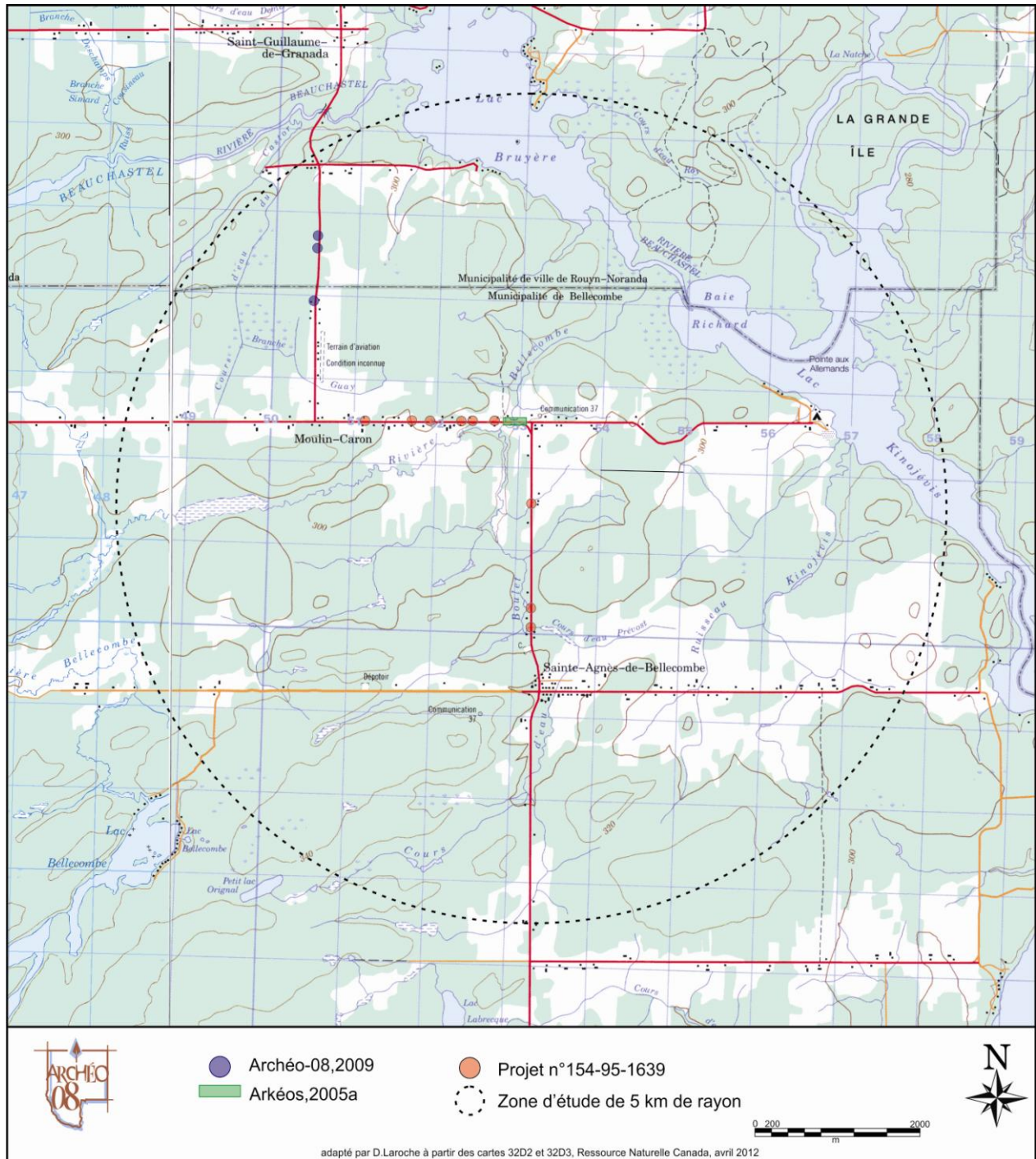


Figure 4 Localisation des secteurs d'inventaires archéologiques antérieurs à 2011

Sources : ministère des Ressources naturelles Canada, 32D/2, 1 :50 000, 2001 ;
Cartographie des sites et zones d'interventions archéologique du Québec

3.4 Inventaire archéologique

3.4.1 Secteur n°1

Le secteur n°1 est localisé entre les chaînages 0+860 et 1+025 et couvre une largeur d'environ 40 m (Annexe B, plans 1 et 2). Il est à noter que deux ponceaux se trouvent dans ce secteur. Le ponceau n°1 est situé au chaînage 0+900, pour sa part le ponceau n°2 est localisé au chaînage 0+986.

Ponceau n°1

L'emprise de ce ponceau a été divisée en 4 sous-secteurs. Le sous-secteur sud-ouest est formé par un terrain aménagé et un terrain en friche qui borde le ruisseau canalisé par le ponceau. Deux sondages y ont été excavés pour constater l'état de la stratigraphie. Le sous-secteur nord-ouest est occupé par un terrain aménagé qui n'était pas propice aux sondages, compte tenu qu'un nouveau champ d'épuration et une fosse septique venaient d'y être aménagés, perturbant complètement les sols à cet endroit (photo 1). De plus, lors de ces travaux, il semble que le fossé dans lequel s'écoule le ruisseau du ponceau n°1 a été réaménagé. Le sous-secteur nord-est est caractérisé par la présence d'un petit plateau qui borde la route. Cette superficie était propice à l'excavation de trois sondages. Pour sa part, le sous-secteur sud-est correspond à une superficie aménagée, divisée par un accès à une résidence en gravier. Dans la partie est, une bande de terrain est remblayée en bordure de la route. Celle-ci n'a pas fait l'objet de sondages (photo 2).

La stratigraphie observée dans les sondages du sous-secteur sud-ouest est constituée d'une mince couche de litière organique reposant sur une couche d'argile grise compacte, sur une argile laminée grise et brune (photo 3). La stratigraphie observée dans le sous-secteur nord-est est constituée d'une mince couche de litière organique reposant sur un sable brun foncé, sur une argile grise compacte.

Ponceau n°2

Le ponceau n°2 est situé au chaînage 0+986. Au total, huit sondages y ont été effectués.

Le sous-secteur sud-ouest est occupé par un terrain aménagé en pente descendante vers le ponceau. Le ruisseau canalisé vers le ponceau est occupé par des hautes herbes. Deux sondages ont été excavés dans la partie basse. Le sous-secteur sud-est correspond à un

petit terrain en friche d'une vingtaine de mètres de longueur jouxtant à un terrain aménagé plus à l'est de l'emprise; aucun sondage ne fut excavé dans ce sous-secteur. Le sous-secteur nord-est correspond à un petit plateau qui a vraisemblablement déjà été labouré comme le laisse croire le profil stratigraphique (photo 4). Trois sondages y ont été excavés. Finalement, le sous-secteur nord-ouest est occupé par une étroite bande boisée qui borde la route. Le fossé longeant la route dans ce sous-secteur est large et ne laisse qu'une mince bande de terrain pour y excaver des sondages.

La stratigraphie est constituée d'une litière organique reposant sur un mince humus. La couche d'interface était constituée d'une argile brune teintée de matières organiques. La couche minérale est formée d'une argile grise compacte (photo 5).

3.4.2 Secteur n°2

Ce secteur est localisé entre les chaînages 1+395 et 1+475 et couvre une largeur d'environ 40 m (Annexe B Plan 3). Six sondages y ont été excavés. Le ponceau du secteur n°2 est situé au chaînage 1+432. L'emprise de ce ponceau a été divisée en 4 sous-secteurs. L'aménagement des fossés qui bordent la route n'a laissé qu'une mince bande d'emprise pouvant faire l'objet de sondages.

Le sous-secteur sud-ouest est occupé par une mince bande gazonnée bordée à l'ouest par un accès en gravier menant à une résidence (photo 6). Aucun sondage n'a pu être excavé dans ce sous-secteur. Le sous-secteur sud-est est occupé par dans une pinède et sa surface est relativement plane. Trois sondages y ont été excavés. Pour sa part, le sous-secteur nord-est se veut occupé sur un terrain aménagé, perturbé par la présence d'un poteau d'utilité publique récemment mis en place en bordure du ponceau. Aucun sondage ne fut excavé étant donné l'état de perturbation évident des sols. Finalement, le sous-secteur nord-ouest est occupé par une superficie en pente faible qui borde la route. Trois sondages y ont été excavés (photo 7).

La stratigraphie observée dans les trois sondages du sous-secteur sud-est se compose de sols perturbés provenant de l'excavation du fossé de drainage. Les sondages excavés dans le sous-secteur nord-est présentaient une stratigraphie composée d'une mince litière organique reposant sur un humus sableux brun foncé. Ces couches organiques reposent sur une assise minérale composée d'argile grise (photo 8).

3.4.3 Secteur n°3

Ce secteur est localisé entre les chaînages 1+780 et 1+825 et couvre une largeur d'environ 40 m (Annexe B Plan 4). Le ponceau du secteur n°3 est situé au chaînage 1+788. L'emprise de ce ponceau a été divisée en 4 sous-secteurs. Deux sondages ont été excavés dans ce secteur.

Les sondages ont été excavés dans le sous-secteur sud-est. Cette superficie est occupée par un petit boisé (photo 9) en apparence non perturbé. Les sondages ont révélé une stratigraphie constituée d'un mince humus reposant sur une couche d'argile mêlée de matières organiques. La couche minérale est constituée d'une argile gris foncé (photo 10). Le sous-secteur nord-ouest présente une pente très forte descendant vers le ruisseau qui s'écoule dans le ponceau (photo 11). Le sous-secteur nord-est était occupé par un accès en gravier manifestement perturbé. Finalement, le sous-secteur sud-ouest est occupé par un stationnement en gravier composé de remblai.

3.4.4 Secteur n°4

Ce secteur est localisé entre les chaînages 1+885 et 1+975 et couvre une largeur d'environ 40 m (Annexe B Plan 5). Le ponceau est situé au chaînage 1+930. L'emprise de ce ponceau a été divisée en 4 sous-secteurs. Sept sondages furent excavés dans ce secteur.

Le sous-secteur nord-ouest est occupé par un terrain perturbé par l'aménagement d'un champ d'épuration (photo 12). Le sous-secteur nord-est correspond un champ cultivé. Celui-ci surplombe la route d'environ un mètre (photo 13). Trois sondages ont pu y être excavés. Les deux sous-secteurs sud présentent des pentes fortes s'abaissant de cinq à six mètres sous le niveau de la route. Seule une mince bande de terre, au bas de la pente, était propice à l'excavation de sondages dans ces sous-secteurs (photo 14). Deux sondages y furent excavés.

Les stratigraphies des deux sous-secteurs sud montrent des sols perturbés. Elles étaient principalement composées d'une mince couche de litière organique et d'humus reposant sur un remblai de gravier résultant de l'aménagement de la route. La stratigraphie type du sous-secteur nord-est présente une mince litière organique recouvrant une mince couche d'humus. L'horizon minéral était constitué d'une assise d'argile grise granuleuse devenant graduellement très compacte (photo 15).

3.4.5 Secteur n°5

Ce secteur est localisé entre les chaînages 1+980 et 2+060 et couvre une largeur d'environ 40 m (Annexe B Plan 6). Le ponceau est situé au chaînage 2+020. L'emprise de ce ponceau a été divisée en 4 sous-secteurs. Sept sondages furent excavés dans ce secteur.

Le sous-secteur sud-ouest est occupé par un petit plateau aménagé présentant une pente descendante vers le ruisseau qui s'écoule dans le ponceau. Seule la partie plane de ce plateau était propice à l'excavation de sondages (photo 16). Deux sondages y furent excavés. Le sous-secteur sud-est est occupé par une superficie en pente forte descendante ne laissant qu'une mince bande boisée au sud de la route. Deux sondages furent aussi excavés à cet endroit. Le sous-secteur nord-est est un terrain aménagé entièrement perturbé qui présente une pente forte s'abaissant vers le ponceau à l'ouest rendant ainsi l'espace impropre à l'excavation de sondages (photo 17). Finalement, le sous-secteur nord-ouest est une prolongation du champ cultivé décrit précédemment dans la partie au nord-est du secteur n°4. Deux sondages ont été excavés à cet endroit.

La stratigraphie observée dans le sous-secteur sud-ouest montre des sols perturbés, constitués d'une importante couche de remblai. Dans le sous-secteur sud-est, la stratigraphie était constituée d'une mince litière organique reposant sur un humus argileux. La couche d'interface était formée d'une argile mêlée de matières organiques reposant sur une couche minérale composée d'argile gris foncé. La stratigraphie observée dans le sous-secteur nord-ouest montre une mince litière organique reposant sur un humus sur une argile compacte (photo 18).

3.4.6 Secteur n°6

Ce secteur est localisé entre les chaînages 2+025 et 2+115 et couvre une largeur d'environ 40 m (Annexe B Plan 7). Le ponceau est situé au chaînage 2+070. L'emprise de ce ponceau a été divisée en 4 sous-secteurs. Quatre sondages furent excavés dans ce secteur.

Les deux sous-secteurs nord correspondent à des terrains aménagés avec des fossés de drainage comblés et des pentes abruptes descendant vers le ponceau. Ces conditions rendent ceux-ci impropres à l'excavation de sondages (photo 19). Les abords du ponceau sont aussi abrupts dans les sous-secteurs localisés au sud de la route. Toutefois, la partie basse a pu faire l'objet de quatre sondages. Celle-ci est occupée par un boisé où 2 sondages ont pu

être excavés. Le sous-secteur sud-est borde une pinède où 2 sondages ont pu être excavés (photo 20).

La stratigraphie observée dans le sous-secteur sud-ouest montre une mince litière organique reposant sur un humus. Cette couche reposait sur un horizon d'argile brun foncé mêlé de matières organiques. La couche minérale est composée d'une argile grise foncée manifestement en place. Dans le sous-secteur sud-est, la stratigraphie type montre une mince litière organique couvrant une argile brun foncé mêlée de matières organiques suivie d'une argile grise brunâtre compacte (photo 21).

3.4.7 Secteur n°7

Ce secteur est localisé entre les chaînages 11+020 et 11+110 et couvre une largeur d'environ 40 m (Annexe B Plan 8). Le ponceau est situé au chaînage 11+065. L'emprise de ce ponceau a été divisée en 4 sous-secteurs. Neuf sondages ont été excavés dans ce secteur.

Le sous-secteur sud-ouest est occupé par un petit plateau en pente descendante vers le ruisseau qui s'écoule dans le ponceau. Trois sondages ont été excavés à cet endroit. Le sous-secteur nord-ouest est occupé par un boisé clairsemé qui a déjà possiblement été déboisé et labouré (photo 22). La stratigraphie semble confirmer cette hypothèse. Trois sondages ont été excavés à cet endroit. Le sous-secteur nord-est semble être régulièrement inondé lors de la crue des eaux comme le laisse percevoir la végétation typique des zones humides observée. Le sous-secteur présente une légère pente vers le ruisseau (photo 23). Le sous-secteur sud-est est, quant à lui, impropre à l'excavation de sondages compte tenu de la pente forte entre la route et le terrain aménagé qui borde le ruisseau. Le bas de la pente est occupé par une zone humide.

La stratigraphie observée dans les deux sous-secteurs localisés au nord montre une mince couche de litière organique et d'humus reposant sur une argile brune mêlée de matières organiques. Ces horizons reposaient sur l'assise minérale constituée d'argile grise en place. La stratigraphie observée pour le sous-secteur sud-ouest montre un mince humus reposant sur un remblai de gravier sur une argile gris foncé.

3.4.8 Secteur n°8

Ce secteur est localisé entre les chaînages 12+180 et 12+280 et couvre une largeur d'environ 40 m (Annexe B Plan 9). Le ponceau est situé au chaînage 12+235. L'emprise de ce ponceau a été divisée en 4 sous-secteurs. Six sondages ont été excavés dans ce secteur.

Le sous-secteur sud-ouest était impropre aux sondages compte tenu d'une pente très forte descendant vers le ponceau. Les sous-secteurs nord-est et sud-est sont perturbés par la présence d'une ligne de poteaux d'utilités publiques longeant la route (photo 24). Au nord du sous-secteur nord-ouest, un terrain aménagé avait été perturbé et remblayé par une zone de stationnement, ne laissant qu'une petite superficie permettant l'excavation de 3 sondages.

La stratigraphie observée montre une mince couche d'humus reposant sur une argile grise, granuleuse et compacte (photo 25).

3.4.9 Secteur n°9

Ce secteur est localisé entre les chaînages 12+310 et 12+400 et couvre une largeur d'environ 50 m (Annexe B Plan 10). Le ponceau est situé au chaînage 12+355. L'emprise de ce ponceau a été divisée en 4 sous-secteurs. Quatre sondages furent excavés dans ce secteur.

Dans les sous-secteurs nord-ouest et sud-ouest, le remblai de la route s'étend jusqu'au ponceau rendant ceux-ci impropres à l'excavation de sondages. La pente y est aussi très forte compte tenu du remblai de la route dans cet environnement vallonné. Les sous-secteurs localisés au sud-est et au nord-est étaient occupés par une terrasse en pente douce séparée par le cours du ruisseau s'écoulant dans le ponceau (photo 26). L'érosion causée par le cours d'eau laisse voir des marques caractéristiques sur les pentes de la terrasse. Deux sondages furent excavés dans le sous-secteur sud-est et deux dans le sous secteur nord-est.

La stratigraphie montre un sol où l'humus est absent et présente une d'argile grise gorgée d'eau (photo 27).

3.5 Discussion

Deux projets d'inventaires archéologiques ont été réalisés antérieurement au projet n°154-07-1257. Ceux-ci se sont avérés négatifs et n'ont pas amené d'information archéologique additionnelle. La recherche documentaire et l'examen du contexte environnemental de l'emprise du projet n°154-07-1257 localisé sur la route des Pionniers, entre Rouyn-Noranda et Bellecombe en 2011, ont permis de constater que celle-ci pouvait théoriquement s'avérer propice à l'établissement humain pendant les périodes préhistoriques et historiques. Ces prémices ont été confirmées par l'inspection visuelle effectuée dans l'emprise du projet. Cette inspection a permis de constater qu'une partie significative de l'emprise présentait des perturbations anthropiques ou des contraintes topographiques à la réalisation de sondages archéologiques. L'excavation de 58 sondages manuels dans les 9 secteurs délimités suite à l'inspection visuelle, n'a pas révélé la présence de site archéologique dans l'emprise de ce projet d'aménagement routier.

3.6 Conclusion et recommandation

L'inventaire archéologique réalisé dans le cadre du projet n°154-07-1257, dans l'emprise de la route des Pionniers, entre Rouyn-Noranda et Bellecombe, a permis d'excaver 58 sondages archéologiques en plus d'y effectuer une l'inspection visuelle. Ces travaux n'ont pas permis la découverte de nouveaux sites archéologiques. Le MTQ peut donc procéder à la réalisation des travaux prévus sans contraintes du point de vue de l'archéologie.



Photo 1 Secteur n°1, Ponceau n°1, sous-secteur nord-ouest, surface perturbée par une nouvelle fosse septique, vers l'est



Photo 2 Secteur n°1, Ponceau n°1, sous-secteur sud-ouest, vers l'ouest



Photo 3 Secteur n°1, Ponceau n°1, sous-secteur sud-ouest, stratigraphie type vers le nord



Photo 4 Secteur n°1, Ponceau n°2, sous-secteur nord-est, vers l'ouest



Photo 5 Secteur n°1, Ponceau n°2, sous-secteur sud-ouest, stratigraphie type vers le nord



Photo 6 Secteur n°2, sous-secteur sud-ouest, terrain aménagé, vers l'est



Photo 7 Secteur n°2, sous-secteur nord-ouest, vers l'ouest



Photo 8 Secteur n°2, sous-secteur nord-ouest, stratigraphie type, vers le nord.



Photo 9 Secteur n°3, sous-secteur sud-ouest, vers le sud-ouest



Photo 10 Secteur n°3, sous-secteur sud-ouest, stratigraphie type, vers le sud-ouest



Photo 11 Secteur n°3, sous-secteur nord-ouest, vers le nord-ouest



Photo 12 Secteur n°4, sous-secteur nord-ouest, surface perturbé par un champ d'épuration, vers le nord



Photo 13 Secteur n°4, sous-secteur nord-est, vers le nord



Photo 14 Secteur n°4, sous-secteur sud-est, remblais et pente, vers le sud-est



Photo 15 Secteur n°4, sous-secteur nord-est, stratigraphie type, vers le nord



Photo 16 Secteur n°5, sous-secteur sud-ouest, vers le sud-est



Photo 17 Emprise du secteur n°5, sous-secteur nord-est et emprise du secteur n°6, sous-secteur nord-ouest vers le nord-est



Photo 18 Secteur n°5, sous-secteur nord-ouest, stratigraphie type, vers le nord



Photo 19 Secteur n°6, sous-secteur nord-est, accès à une résidence, vers le nord-ouest



Photo 20 Secteur n°6, sous-secteur sud-est, pinède, vers le sud-est



Photo 21 Secteur n°6, sous-secteur sud-est, stratigraphie type, vers le nord



Photo 22 Secteur n°7, sous-secteur sud-ouest, ruisseau, vers le sud



Photo 23 Secteur n°7, sous-secteur nord-est, côté vers le nord



Photo 24 Secteur n°8, sous-secteur sud-est, vers le nord



Photo 25 Secteur n°8, sous-secteur nord-ouest, vers le nord



Photo 26 Secteur n°9, sous-secteur nord-ouest, remblai en bordure de la rivière Bellecombe, vers le nord-ouest



Photo 27 Secteur n°9, sous-secteur nord-est, stratigraphie type, vers le nord

4 Projet n°154-07-1257, intersection de la route 397 et de la rue Alix, municipalité de Val-d'Or, réaménagement de la géométrie de l'intersection

4.1 Description du projet

Un inventaire archéologique a été réalisée dans le cadre du projet de réaménagement de la géométrie de l'intersection de la rue Alix et de la route 397 entre Val-d'Or et Val-Senneville, dans la MRC de la Vallée-de-l'Or. L'emprise d'une longueur de 1 568 mètres et d'une largeur moyenne de 20 mètres, couvrait une superficie approximative de 31 360 m². Suite à l'inspection visuelle de l'emprise, celle-ci a été divisée en six secteurs à inventorier localisés de part et d'autre de la route (Annexe C Plan 1 et 2). Cinquante-six sondages archéologiques ont été excavés dans les limites de l'emprise de ce projet d'aménagement routier. L'opération a requis une inspection visuelle minutieuse de la zone impactée et 56 sondages. L'inventaire a été réalisé le 6 septembre 2011.

Tableau 4 Projet n°154-07-1257, synthèse des travaux archéologiques

Secteur	Longueur (m)	Largeur (m)	Surface (m ²)	Environnement	Stratigraphie	Technique d'inventaire
1	177	20	3 540	Terrain en friche	Humus sur sable orangé meuble	Inspection visuelle et 3 sondages
2	162	20	3 240	Terrain en friche	Humus sur sable orangé meuble	Inspection visuelle et 6 sondages
3	302	20	6 040	Gazon résidentiel	-	Inspection visuelle
4	134	20	2 680	Terrain en friche et boisé	Humus sableux, sol éluvié, sable brun orangé	Inspection visuelle et 9 sondages
5	220	20	4 400	Terrain boisé	Humus sableux, sol éluvié, sable brun orangé	Inspection visuelle et 13 sondages
6	573	20	11 460	Terrain boisé	Humus sableux, sol éluvié, sable brun orangé induré	Inspection visuelle et 25 sondages
	1 568	20	31 360			Inspection visuelle et 56 sondages

4.2 Localisation

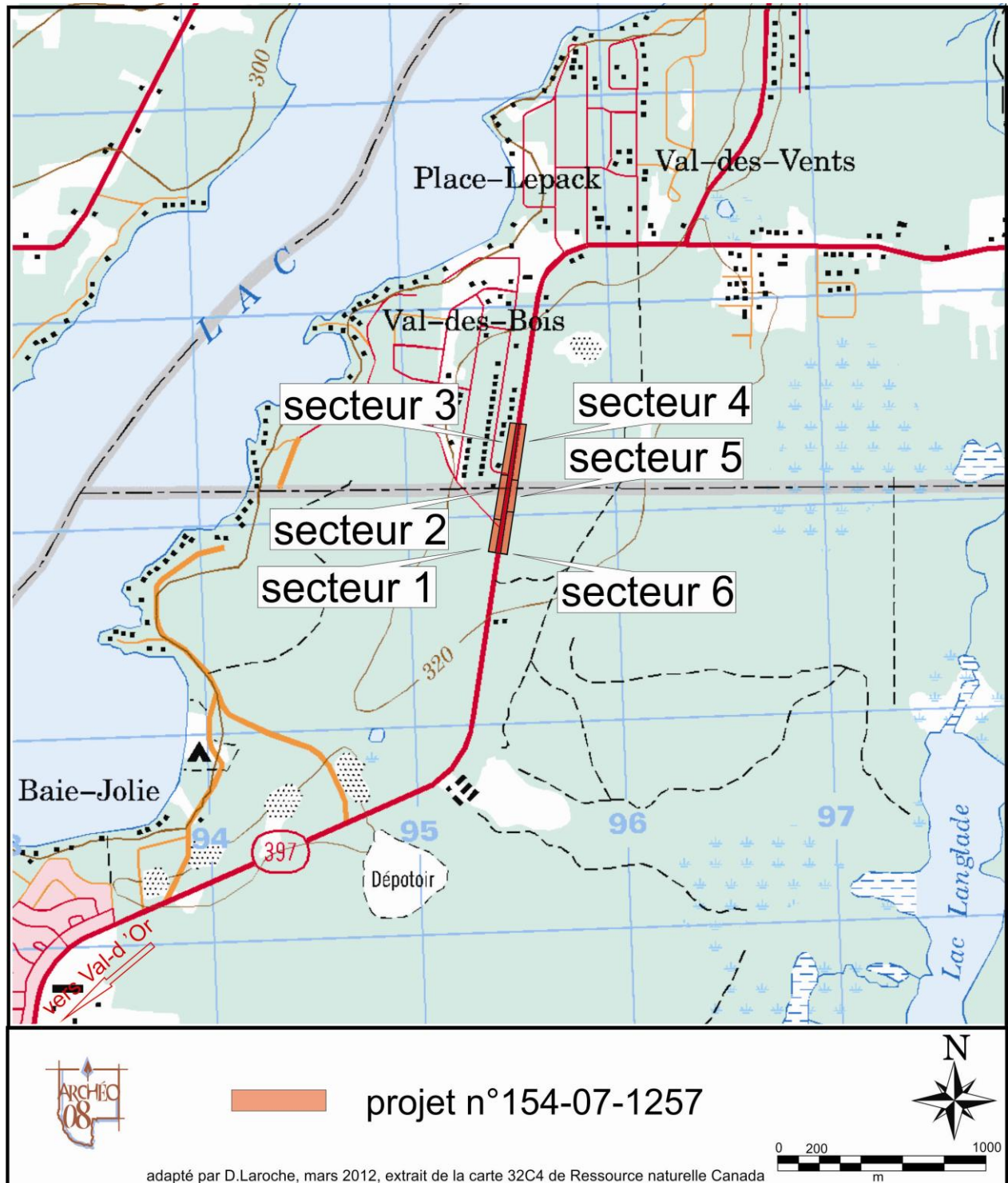


Figure 5 Localisation du projet n°154-07-1257 et des secteurs d'inventaire

Source : ministère des Ressources naturelles Canada, 32C/4, 200, 1 :50 000,



Figure 6 Localisation du projet n°154-95-1639 sur photographie aérienne.

Source : ministère des Terres et Forêts, Q83832-143, 1983. 1 :15000.

4.3 État des connaissances en archéologie

La consultation de la cartographie des zones d'interventions archéologiques du Québec du MCCCCF révèle que trois inventaires archéologiques ont déjà été réalisés dans et à proximité de la zone d'étude de cinq kilomètres de rayon ayant pour centre le projet n°154-07-1257 (figure 4-3 ; tableau 2 et 3). La consultation du registre de l'ISAQ du MCCCCF a permis de constater la présence d'un seul site archéologique connu à ce jour. Les travaux de Cérane de 1997 ont révélé quelques vestiges lithiques lors de l'inventaire archéologique réalisé dans l'emprise de la ligne biterne 120 kV Saint-Blaise-Val d'Or, sur les rives du ruisseau Stabell. Le site est situé juste à l'extérieur de la zone d'intervention. Toutefois comme il représente le seul site connu à proximité nous avons jugé bon d'en tenir compte dans la présente étude. Les autres inventaires tous réalisés pour le compte du MTQ, n'ont pas révélé la présence de nouveau site archéologique.

Pour leur part, ni le macro-inventaire du MAC, ni le répertoire québécois des études de potentiel archéologique n'ont révélé d'élément additionnel.

Tableau 5 Site archéologique connu, localisé à proximité du projet n°154-07-1257

Site	Distance du projet	Identification culturelle	Localisation informelle	Sources
DaGk-1	3 km au sud-ouest	Amérindien préhistorique indéterminé 8 000 à 300 A A.	Extrémité nord-est du lac Stabell, dans un champ au nord du ruisseau Stabell	Cérane 1997 (Source : MCCCCF, 2590)

Tableau 6 Inventaires archéologiques connus et localisés à proximité du projet n°154-07-1257

Auteur	Année	Titre (source)
Cérane inc.	1997	Inventaire archéologique, avant-projet, ligne biterne à 120 kV Saint-Blaise/Val-d'Or, Hydro-Québec (Source : MCCCCF, 2590)
Corporation Archéo-08	2007	Inventaires archéologiques (été 2006). Ministère des Transports du Québec, Direction de l'Abitibi-Témiscamingue, Direction générale de Montréal et de l'ouest (Source : MCCCCF, 3976)
Patrimoine Expert	2001	Inventaires archéologiques, Ministère des Transports du Québec, Direction de l'Abitibi -Témiscamingue - Nord-du-Québec, été 2000 (Source : MCCCCF, 2930)

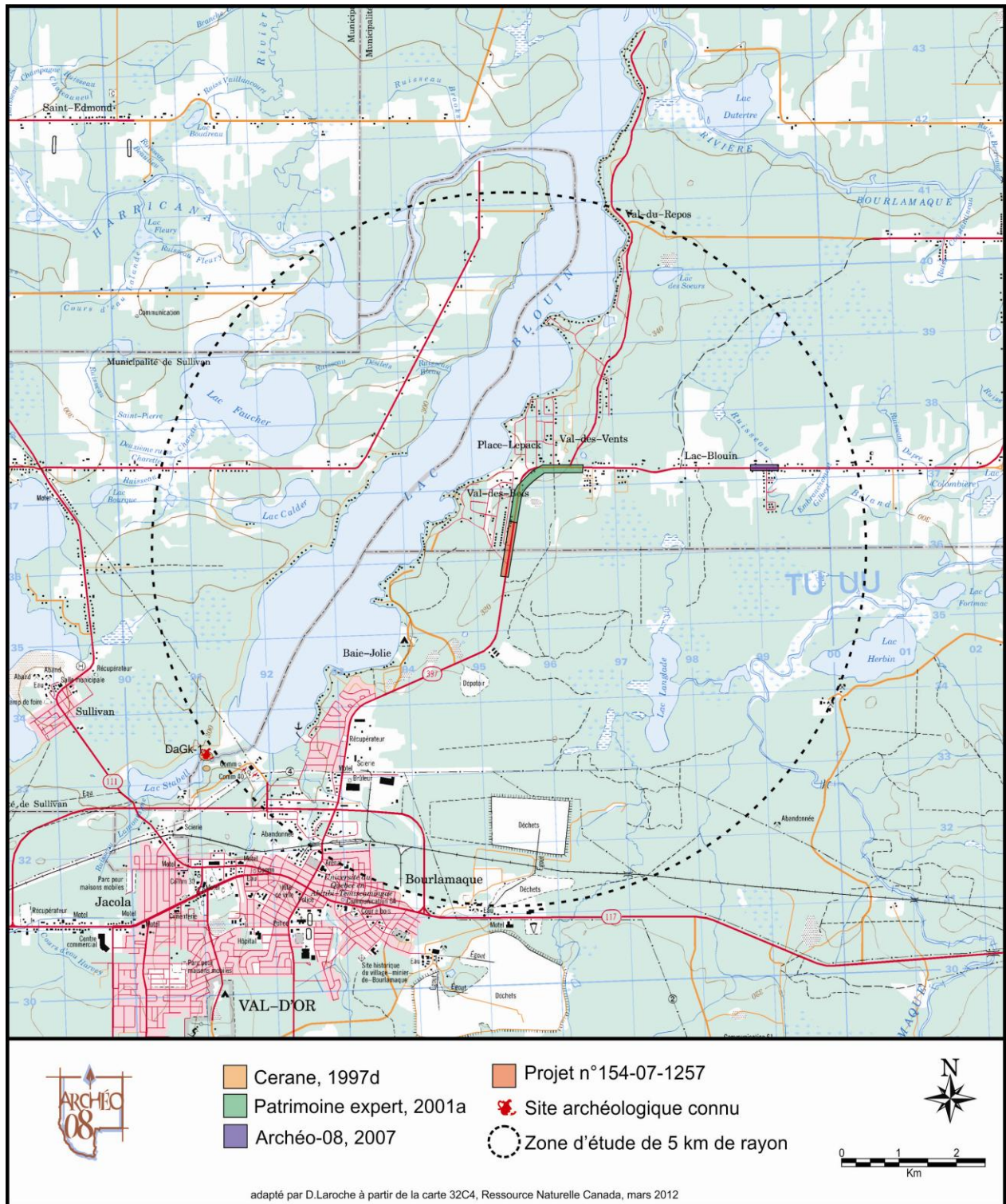


Figure 7 Localisation des inventaires archéologiques déjà réalisés à proximité du projet n°154-07-1257

Sources : ministère des Ressources naturelles Canada, 32D/2, 2001, 1 :50 000 ; ISAQ et Cartographie des sites et zone d'intervention archéologiques du Québec

4.4 Inventaire archéologique

4.4.1 Secteur 1

Ce secteur est localisé à l'ouest de la route 397, entre les chaînages 0+633 et 0+810 (Annexe C : plan n°1). L'emprise est occupée par la route 397 actuelle, ses accotements, les fossés de drainage et a une largeur moyenne d'environ de 20 m. Le secteur est localisé entre la route et la ligne électrique qui longe la route à l'ouest. Une grande partie du secteur 1 a déjà été perturbée par la présence d'un sentier de véhicules tout-terrain (VTT) qui longe le côté est de la route 397, ne laissant qu'une mince bande de terrain pouvant faire l'objet de sondages archéologiques (photo 28). La partie nord du secteur qui borde le chemin Val-des-Bois est ravinée par le passage des motocyclettes et des VTT (photo 29). Trois sondages ont été excavés dans le secteur 1.

La stratigraphie observée dans les sondages excavés dans le secteur 1 est montrée une mince couche d'humus reposant sur un sable brun orangé meuble (photo 30).

4.4.2 Secteur 2

Ce secteur est localisé à l'ouest de la route 397, entre les chaînages 0+810 et 0+972. L'emprise a une largeur moyenne d'environ 20 mètres (Annexe C plan n°1). Comme dans le secteur 1, le secteur 2 est localisé entre la route 397 et la ligne électrique qui la longe dans un axe nord-sud. Le secteur 2 a été perturbé par le passage répété des VTT (photo 31). Six sondages ont été excavés sur un petit plateau en pente ascendante rejoignant l'accès à un commerce situé à sa limite nord. Au moment de réaliser l'inventaire, une partie du terrain bordant ce dépanneur n'avait pas encore été acquise par le MTQ et, conséquemment, l'inventaire n'a pas totalement couvert cet endroit.

Les sondages montrent des sols constitués d'un mince humus reposant sur une couche de sable indifférencié brun rouille.

4.4.3 Secteur 3

Ce secteur est localisé à l'ouest de la route 397 entre les chaînages 1+122 et 1+424 (Annexe C plans n°1 et 2). L'emprise a une largeur moyenne d'environ 20 m. La partie sud du secteur est en pente forte constituée d'un remblai impropre à l'excavation de sondages (photo 32). Plus au nord, un fossé de drainage fermé occupe le secteur. Ce fossé remblayé est intégré aux terrains qui sont contigus à l'emprise du secteur (photo 33). Ces perturbations dans

le secteur 3 rendent celui-ci impropre à l'excavation de sondages. Seule une inspection visuelle fut effectuée dans le secteur 3.

4.4.4 Secteur 4

Ce secteur est localisé du côté est de la route 397, entre les chaînages 1+424 et 1+290 (Annexe C plan n°2). L'emprise a une largeur moyenne d'environ 20 mètres. Ce secteur est constitué d'une étroite bande boisée de petits conifères, localisée sur un petit plateau sableux dominant la route 397 d'un à deux mètres. Un sentier de VTT longe la route 397 entre cette dernière et la bande boisée. À plusieurs endroits, des pierres de tailles diverses émergent de la surface, particulièrement dans le sentier de VTT (photo 34). Neuf sondages ont été excavés dans le secteur 4.

La stratigraphie observée dans ces sondages montre un podzol mal développé. Il est constitué d'une mince litière forestière reposant sur une couche d'humus sableux. Celle-ci repose sur une interface de sol éluvié. La couche minérale est composée de sable et de till indifférencié jaunâtre. Cette couche était sur un horizon oxydé de sable brun orangé.

4.4.5 Secteur 5

Ce secteur est localisé du côté est de la route 397, entre les chaînages 1+290 et 1+070 (Annexe C plan n°1 et 2). L'emprise a une largeur moyenne d'environ 20 mètres. Le secteur est occupé par une surface en pente descendante du nord au sud vers un ancien ruisseau ou un fossé aujourd'hui comblé par de l'argile (photo 35). Ce cours d'eau traversait sous la route par un ponceau localisé au chaînage 1+180. Du côté sud du ponceau la surface du secteur remonte vers un petit plateau (photo 36). Lors de notre inventaire, les travaux de déboisement étaient en cours. Treize sondages ont été excavés dans le secteur 5.

La stratigraphie observée dans les sondages montre une couche de litière organique reposant sur un horizon humique d'une dizaine de centimètres d'épaisseur. Cette couche organique reposait sur une strate de sable éluvié de quelques centimètres. Finalement, la couche minérale était constituée d'une couche de sable induré brun orangé (photo 37).

4.4.6 Secteur 6

Ce secteur est localisé du côté est de la route 397, entre les chaînages 1+060 et 0+633 (Annexe C plan n°1). L'emprise a une largeur moyenne d'environ 20 mètres.

L'emprise du secteur est occupée par le remblai qui longe la route, forme un bourrelet et ne laisse qu'une étroite bande de terre en place en bordure de l'emprise (photo 38). Un sentier de VTT longe la partie boisée en retrait de la route. La circulation des VTT a raviné une partie significative de l'emprise (photo 39). La bande de terrain non perturbée forme une surélévation d'un ou deux mètres au-dessus du tracé actuel de la route. Vingt-cinq sondages ont été excavés.

La stratigraphie montre une mince litière organique reposant sur une couche d'humus d'une dizaine de centimètres. Cet horizon organique couvre une couche de sol éluvié d'une épaisseur moyenne de cinq centimètres. La couche minérale est formée de sable brun orangé devenant induré en profondeur (photo 40).

4.5 Discussion

Avant notre intervention 2011, trois inventaires archéologiques ont préalablement été réalisés dans et à proximité de la zone d'étude ayant pour centre le projet n°154-07-1257. Les travaux de Cérane de 1997 ont révélé quelques vestiges lithiques lors de l'inventaire archéologique réalisé dans l'emprise de la ligne biterne 120 kV Saint-Blaise-Val d'Or, sur les rives du ruisseau Stabell. Les autres inventaires tous réalisés pour le compte du MTQ, n'ont pas révélé la présence de nouveau site archéologique.

La recherche documentaire présentée dans la section 4.1 et l'examen du contexte environnemental de l'emprise du projet n°154-07-1257, localisé à Val-d'Or, sur la route 397, à l'intersection et de la rue Alix, ont permis de constater que celle-ci aurait pu s'avérer propice aux établissements humains pendant les périodes préhistoriques et historiques. Ces prémices ont été confirmées par l'inspection visuelle effectuée dans l'emprise du projet. Cette inspection visuelle a permis de constater qu'une partie importante des emprises présentait des perturbations anthropiques. L'inspection visuelle et l'excavation de 56 sondages a permis de constater qu'aucun site archéologique n'était présent dans l'emprise de ce projet d'aménagement routier.

4.6 Conclusion et recommandation

L'inventaire archéologique réalisé dans l'emprise du projet n°154-07-1257 localisé à Val-d'Or à l'intersection de la route 397 et de la rue Alix n'a pas permis la découverte de nouveaux sites archéologiques. Le MTQ peut donc procéder à la réalisation des travaux prévus sans contraintes du point de vue de l'archéologie.



Photo 28 Secteur 1, chaînage 0+650, vue générale de la route 397, vers le nord



Photo 29 Secteur 1, chaînage 0+780, côté sud de l'accès au chemin Val-des-Bois, intersection avec la route 397, vers le nord-ouest



Photo 30 Secteur 1, stratigraphie type, vers le nord.



Photo 31 Secteur 2, chaînage 0+860, emprise sur le côté ouest de la route 397, vers le nord



Photo 32 Limite sud du secteur 3, pente et remblai, vers le nord



Photo 33 Secteur 3, chaînage 1+370, terrain aménagé, côté ouest de la route 397, vers le nord



Photo 34 Secteur 4, sentier de vtt, côté est de la route 397, vers le sud



Photo 35 Secteur 5, fossé de drainage, pente et remblai, côté est de la route 397, vers le sud.



Photo 36 Secteur 5, replat au nord de l'entrée de la rue des Eskers, intersection avec la route 397, vers l'est



Photo 37 Secteur 5, stratigraphie type vers le nord.



Photo 38 Secteur 6, remblai bordant le côté est de la route 397, vers le sud



Photo 39 Secteur 6, côté ouest de la route 397, vers le nord



Photo 40 Secteur 6, stratigraphie type, vers l'est

5 Conclusion générale

Deux inventaires archéologiques ont été réalisés dans l'emprise de deux projets d'aménagement routiers localisés sur le territoire de la direction de l'Abitibi-Témiscamingue du MTQ. Un inventaire a été réalisé dans le cadre d'un projet de réfection de 10 ponceaux localisés sur la route des Pionniers, entre Rouyn-Noranda et Bellecombe (projet n°154-07-1257). Un second inventaire dans le cadre du projet de réfection de l'intersection de la route 397 et de la rue Alix à Val-d'Or (projet n°154-95-1639). Les inventaires réalisés dans les emprises de ces projets routiers, ont consisté à effectuer des inspections visuelles des emprises et à excaver un total de 114 sondages archéologiques. Ces inventaires archéologiques n'ont pas permis de découvrir de nouveaux sites archéologiques.

5.1 Recommandation

Les inventaires archéologiques n'ont pas permis de mettre au jour des sites archéologiques dans les emprises des projets d'aménagements routiers. Les travaux prévus par le MTQ peuvent donc être réalisés sans qu'il y ait de contraintes du point de vue de l'archéologie.

6 Bibliographie

ARCHEO-08

2007 : Inventaires archéologiques (été 2006). Direction de l'Abitibi-Témiscamingue-Nord-du-Québec. Direction générale de Montréal et de l'ouest. Ministère des Transports du Québec, Rapport déposé au ministère de la Culture, des Communications et de la Condition féminine du Québec.

2009 : Inventaires archéologiques (été 2007). Direction de l'Abitibi-Témiscamingue-Nord-du-Québec. Direction générale de Montréal et de l'ouest. Ministère des Transports du Québec, Rapport déposé au ministère de la Culture des Communications et de la Condition féminine du Québec.

ARKEOS inc.

2005 : Inventaires archéologiques (été 2004). Direction de l'Abitibi-Témiscamingue-Nord-du-Québec. Direction générale de Montréal et de l'Ouest. Rapport déposé au ministère de la Culture, des Communications et de la Condition féminine

CERANE inc.

1997 : Inventaire archéologique, avant-projet, ligne biterne à 120 kV Saint-Blaise/Val-d'Or, Rapport déposé à Hydro-Québec et au ministère de la Culture des Communications et de la Condition féminine du Québec

MINISTÈRE DE LA CULTURE, DES COMMUNICATIONS ET DE LA CONDITION FÉMININE DU QUÉBEC

Inventaire des sites archéologiques du Québec (ISAQ) Gouvernement du Québec, Québec.

Répertoire du patrimoine culturel du Québec, (RPCQ) Gouvernement du Québec, Québec.

Cartographie des sites et des interventions archéologiques du Québec.

MINISTÈRE DES AFFAIRES CULTURELLES

Macro-inventaire du patrimoine québécois (1977-1983) Gouvernement du Québec, Québec.

PATRIMOINE EXPERT inc.

2001 : Inventaires archéologiques, Direction de l'Abitibi -Témiscamingue - Nord-du-Québec, été 2000. Ministère des Transports du Québec, Rapport déposé au ministère de la Culture des Communications et de la Condition féminine du Québec.

Annexe A Catalogue des photographies

Projet n°154-95-1639

N°photo	Description
3332	Secteur 9, vue générale, vers le sud
3333	Secteur 9, terrain humide du coté est de la route, vers l'est
3334	Secteur 9, côté ouest de la route, sortie du ponceau sur la rivière Bellecombe, vers le sud-ouest
3335	Secteur 9, remblai qui jouxte la rivière au nord-ouest, vers le nord-ouest
3336	Secteur 9, vers l'ouest
3337	Secteur 9, stratigraphie de la paroi nord, sondage côté nord-est
3338	Secteur 8, vers le sud-ouest
3339	Secteur 8, stratigraphie de la paroi ouest, côté sud-est de la route, vers l'ouest
3340	Secteur 8, côté sud-est de la route, vers le nord
3341	Secteur 8, côté nord-est de la route, vers le nord-est
3342	Secteur 8, côté nord-ouest de la route, vers le nord
3343	Secteur 8, sol en place, côté nord-ouest de la route, vers le nord
3344	Secteur 7, emprise générale, vers le sud
3345	Secteur 7, côté sud-ouest de la route, vers le sud
3346	Secteur 7, ruisseau, côté ouest de la route, vers le sud
3347	Secteur 7, côté nord-ouest de la route, vers le nord
3348	Secteur 7, côté nord-est de la route, vers le nord
3349	Secteur 7, côté sud-est de la route, vers le sud
3350	Secteur 7, ruisseau, côté est de la route, vers l'est
3351	Secteur 7, stratigraphie de la paroi nord, côté sud-ouest de la route
3352	Secteur 7, ponceau et son ruisseau, côté sud de la route, vers l'ouest
3354	Secteur 7, stratigraphie de la paroi nord, côté-est de la route, vers le nord
3355	Vue générale de l'emprise des secteurs 4, 5 et 6, vers l'est
3356	Secteur 4, côté nord-ouest de la route, champ d'épuration résidentiel, vers le nord
3357	Secteur 4, côté sud-ouest de la route, vers le sud
3358	Secteur 4, côté nord-est de la route, vers le nord
3359	Secteur 4, côté sud-est de la route, empierrement et pente, vers le sud-est
3360	Secteur 4, côté sud-est de la route, empierrement et pente, vers le sud-est
3361	Secteur 3, emprise générale, vers l'ouest
3362	Secteur 3, côté nord-ouest de la route, vers le nord-ouest
3363	Secteur 3, côté nord-est de la route, vers le nord-est
3364	Secteur 3, côté sud-est de la route, vers le sud-est
3365	Secteur 3, côté sud-ouest, vers le sud-ouest
3366	Petit rapace
3367	Secteur 3, stratigraphie de la paroi nord, côté sud-ouest de la route
3368	Secteur 3, stratigraphie de la paroi nord, côté sud-ouest de la route
3369	Secteur 5, côté sud-ouest de la route, vers le sud-est
3370	Secteur 5, côté sud-est de la route, vers le sud-est
3371	Secteur 5, côté nord-ouest de la route, vers le nord-ouest
3372	Secteur 5, côté nord-est de la route, vers le nord-est
3373	Emprise nord-ouest de Secteur 6 et nord-est de Secteur 5, vers le nord-est
3374	Secteur 6, côté nord, vers le nord
3375	Secteur 6et Secteur 5, emprise sud-ouest de la route, vers le sud-est
3376	Secteur 6, côté nord-est de la route, résidence, vers le nord-ouest

N°photo	Description
3377	Secteur 6, côté sud-est de la route, plantation de pins, vers le sud-est
3378	Secteur 6, côté sud-est de la route, plantation de pins, vers le sud-est
3379	Secteur 6, zone humide du ruisseau, côté sud de la route, vers le sud
3380	Secteur 6, zone humide du ruisseau, côté nord de la route en pente, vers le nord-ouest
3381	Secteur 4, stratigraphie de la paroi nord, pâturage, côté nord-est de la route
3382	Secteur 4, stratigraphie de la paroi nord, pâturage, côté nord-est de la route
3383	Secteur 5, stratigraphie de la paroi sud, côté nord-ouest de la route
3384	Secteur 5, stratigraphie de la paroi ouest, côté nord-ouest de la route
3385	Secteur 6, stratigraphie de la paroi nord, côté sud-est de la route
3386	Secteur 6, stratigraphie de la paroi nord, côté sud-est de la route
3387	Secteur 6, stratigraphie de la paroi nord, côté sud-est de la route
3388	Secteur 6, côté sud-ouest/ Secteur 5 côté sud-est de la route, stratigraphie de la paroi sud
3389	Secteur 4, stratigraphie de la paroi ouest, côté sud de la route
3390	Secteur 4, pente et remblai, côté sud-est de la route, vers le nord
3391	Secteur 2, côté nord-est de la route, vers l'ouest
3392	Secteur 2, zone humide, côté nord de la route, vers le nord
3393	Secteur 2, côté nord-ouest de la route, vers l'ouest
3394	Secteur 2, côté sud-ouest de la route, terrain aménagé, vers l'est
3395	Secteur 2, côté sud-est de la route, vers l'est
3396	Secteur 2, emprise générale, vers l'ouest
3397	Secteur 1, ponceau n°2, emprise générale, vers l'ouest
3398	Secteur 1, ponceau n°2, côté nord-est de la route, vers l'ouest
3399	Secteur 1, ponceau n°2, ruisseau, côté nord de la route, vers l'ouest
3400	Secteur 1, ponceau n°2, ruisseau, côté sud de la route, vers le sud
3401	Secteur 1, ponceau n°2, côté sud-est de la route, vers l'est
3402	Secteur 1, ponceau n°2, côté sud-ouest de la route, vers l'ouest
3403	Secteur 1, ponceau n°2, côté nord-ouest de la route, vers le nord
3404	Secteur 1, ponceau n°2, côté sud de la route, vers l'est
3405	Secteur 1, ponceau n°1, emprise générale, vers l'ouest
3406	Secteur 1, ponceau n°1, extrémité ouest de l'emprise, côté sud-ouest de la route, vers l'ouest
3407	Secteur 1, ponceau n°1, centre de l'emprise, côté sud-ouest de la route, vers l'ouest
3408	Secteur 1, ponceau n°1, ruisseau, côté sud de la route, vers le sud
3409	Secteur 1, ponceau n°1, champ en friche, centre de l'emprise, côté sud-est, vers le sud
3410	Secteur 1, ponceau n°1, terrain aménagé, côté sud-est de la route, vers le sud
3411	Secteur 1, ponceau n°1, terrain aménagé, côté sud-est de la route, vers le sud
3412	Secteur 1, ponceau n°1, côté nord-ouest de la route, nouvelle fosse septique, vers l'est
3413	Secteur 1, ponceau n°1, aménagement d'un fossé par le résident, côté nord-ouest du ponceau, vers le nord
3414	Secteur 1, ponceau n°1, côté nord-est de la route, vers l'est
3415	Secteur 1, ponceau n°2, stratigraphie de la paroi nord, côté sud-ouest de la route
3416	Secteur 1, ponceau n°2, stratigraphie de la paroi nord, côté sud-ouest de la route

N°photo	Description
3417	Secteur 1, ponceau n°1, stratigraphie de la paroi nord, côté sud-ouest de la route
3418	Secteur 1, ponceau n°1, stratigraphie de la paroi nord, côté sud-ouest de la route
3419	Secteur 1, ponceau n°1, stratigraphie de la paroi nord, côté sud-ouest de la route
3420	Secteur 1, ponceau n°1, stratigraphie de la paroi nord, côté sud-ouest de la route
3421	Secteur 1, ponceau n°1, stratigraphie de la paroi nord, côté nord-est de la route
3422	Secteur 1, ponceau n°1, stratigraphie de la paroi nord, côté nord-est de la route
3423	Secteur 1, ponceau n°1, stratigraphie de la paroi nord, côté nord-est de la route
3424	Secteur 2, stratigraphie de la paroi sud, côté nord-ouest de la route, vers le sud
3425	Secteur 2, stratigraphie de la paroi nord, côté nord-ouest de la route, vers le nord
3426	Secteur 2, stratigraphie de la paroi nord, côté nord-ouest de la route, vers le nord

Projet n°154-07-1257

N°photo	Description
1	Secteur 1, chaînage 0+633, côté sud-ouest de la route, emprise générale, vers le nord
2	Secteur 1, chaînage 0+650, vue générale, vers le nord
3	Secteur 1, chaînage 0+720, vue générale, vers le sud
4	Secteur 1, chaînage 0+720, impact du sentier de VTT dans le fossé, vers le nord
5	Secteur 1, chaînage 0+780, côté sud de l'entrée du chemin Val-des-Bois, vers le nord-ouest
6	Secteur 1, chaînage 0+800, entrée du chemin Val-des-Bois, vers l'ouest
7	Secteur 1, chaînage 0+830, côté nord de l'entrée du chemin Val-des-Bois, vers le est
8	Secteur 2, chaînage 0+860, emprise ouest, vers le sud
9	Secteur 2, chaînage 0+860, emprise ouest, vers le nord
10	Secteur 2, limite nord, vers le nord
11	Partie sud du terrain non-acquis, vers le nord
12	Terrain non-acquis, vers le nord-ouest
13	Terrain non-acquis, vers le nord
14	Terrain non-acquis, vers le sud
15	Terrain résidentiel non-acquis, vers l'ouest
16	Secteur 3, limite sud, pente et remblai, vers le nord
17	Secteur 3, limite sud, pente et remblai, vers le nord
18	Secteur 3, limite sud, pente et remblai, vers le sud
19	Secteur 3, fossé remblayé, vers le nord
20	Secteur 3, terrain aménagé, vers le nord
21	Secteur 3, 1+370, terrain aménagé, vers le nord
22	Secteur 4, vers le sud
23	Secteur 4, vers le sud
24	Secteur 4, vers le sud
25	Secteur 5, vers le sud
26	Secteur 5, vers le sud
27	Secteur 5, vers le sud

N°photo	Description
28	Secteur 5, vers le sud
29	Secteur 5, partie déboisée, vers le sud
30	Secteur 5, partie déboisée, vers l'est
31	Secteur 5, vers le sud
32	Secteur 5, ponceau, vers l'ouest
33	Secteur 5, pente du fossé, vers le sud
34	Secteur 5, petite replat au nord de l'accès de la rue des Eskers, vers le sud
35	Secteur 5, petite replat au nord de l'accès de la rue des Eskers, vers l'est
36	Secteur 5, petite replat au nord de l'accès de la rue des Eskers, vers le nord
37	Secteur 6, remblai bordant la route, vers le sud
38	Secteur 6, remblai bordant la route, vers le sud
39	Secteur 6, vers le sud
40	Secteur 6, vers le sud
41	Secteur 6, piste de VTT bordant la route, vers le sud
42	Secteur 6, piste de VTT bordant la route, vers le sud
43	Secteur 6, piste de VTT bordant la route, vers le sud
44	Secteur 6, vers le nord
47	Secteur 6, vers le nord
48	Secteur 6, stratigraphie type
49	Secteur 4, stratigraphie type
50	Secteur 4, stratigraphie type
51	Secteur 5, stratigraphie type
52	Secteur 5, stratigraphie type
53	Secteur 1, stratigraphie type
54	Secteur 1, stratigraphie type

Annexe B Localisation des secteurs d'inventaire sur les plans de construction du projet n°154-95-1639

Annexe C Localisation des secteurs d'intervention sur les plans de construction du projet n°154-07-1257