

Inventaire archéologique (2009)

Direction de la Mauricie -Centre-du-Québec



Erik Langevin et Jean-Michel Lavoie-Painchaud
Subarctique Enr.

Février 2012

Illustration de la page couverture :

⇒ Projet 154-02-0714, municipalité de Lac-Édouard, chemin du lac Édouard.

MINISTÈRE DES TRANSPORTS DU QUÉBEC

INVENTAIRE ARCHÉOLOGIQUE (2009)

Direction de la Mauricie — Centre-du-Québec

Permis de recherche archéologique au Québec : 09-LANE-02

N° de contrat, ministère des Transports : 6203-09-AD05

Rapport préparé par :

Subarctique Enr.

65, rue d'Aunis,

Saguenay, Qc

G7H 3L3

Téléphone : 418-693-5444

Adresse de courriel : subarctique@hotmail.com

Février 2012

Sommaire

Le mandat confié à Subarctique Enr. a donné lieu à la réalisation d'un inventaire archéologique dans le cadre d'un projet routier situé dans les limites de la direction de la Mauricie -Centre-du-Québec du ministère des Transports du Québec (MTQ) (tableau 1).

Projet	Municipalité	Distance (km)	Superficie (m ²)	Nombre de sondages réalisés	Date de réalisation	Résultat	Recommandation
154-02-0714	Lac-Édouard	0,059	~ 1980	18	16 août 2009	Négatif	Aucune

Tableau 1 : sommaire de l'inventaire archéologique.

L'emprise totale de 59 m linéaires a fait l'objet d'une inspection visuelle et 18 sondages exploratoires y ont été effectués.

Aucun site archéologique n'était connu dans les limites de l'emprise de ce projet et aucun nouveau site n'a été identifié.

Le MTQ peut procéder aux travaux d'aménagements prévus, sans contrainte du point de vue de l'archéologie

Table des matières

Sommaire	III
Table des matières	IV
Liste des figures	V
Liste des tableaux	V
Liste des photographies	V
Équipe de réalisation	VI
1. Introduction	1
2. Description du mandat	4
3. Méthodologie	5
3.1 Inventaire	5
3.2 Laboratoire.....	7
4. L’inventaire archéologique	9
4.1 Projet 154-02-0714, municipalité de Lac-Édouard, chemin du lac Édouard, ruisseau du lac Savane, structure #P-01805	9
4.1.1 État des connaissances en archéologie	9
4.1.2 Résultats de l’inventaire archéologique.....	9
5. Conclusion et recommandation	14
Ouvrages cités	15

Annexe A : Catalogue des photographies

Liste des figures

Figure 1 :	localisation du projet 154-02-0714	2
Figure 2 :	localisation sur photo aérienne du projet 154-07-0714.....	3
Figure 3 :	projet 154-02-0714, municipalité de Lac-Édouard, chemin du lac Édouard, ruisseau de la Savane, localisation des sites archéologiques connus dans une zone d'étude d'un rayon de 5 km autour du projet	10
Figure 4 :	localisation des sites archéologiques connus et des inventaires archéologiques réalisés à l'intérieur d'une zone d'étude de 5 km de rayon autour du centre du projet.....	11

Liste des tableaux

Tableau 1 :	sommaire de l'inventaire archéologique	II
Tableau 2 :	projet 154-02-0714, municipalité de Lac-Édouard, chemin du lac Édouard, sites archéologiques connus situés dans la zone d'étude.....	9
Tableau 3 :	projet 154-02-0714, municipalité de Lac-Édouard, chemin du lac Édouard, inventaire archéologique	9

Liste des photographies

Photo 1 :	projet 154-02-0714, municipalité de Lac-Édouard, chemin du lac Édouard, aperçu général de la zone d'emprise. Vue vers le nord.....	12
Photo 2 :	projet 154-02-0714, municipalité de Lac-Édouard, chemin du lac Édouard, aperçu général de l'emprise. Vue vers le sud	12
Photo 3 :	projet 154-02-0714, municipalité de Lac-Édouard, chemin du lac Édouard, sondage exploratoire. Vue vers le sud.....	13
Photo 4 :	projet 154-02-0714, municipalité de Lac-Édouard, chemin du lac Édouard, sondage exploratoire. Vue vers le sud.....	13

Équipe de réalisation

Ministère des Transports du Québec

Service de la planification et de la programmation

Direction de la coordination, de la planification et des ressources.

Direction générale de Québec et de l'Est

Denis Roy	Archéologue
Ghislain Gagnon	Archéologue
Isabelle Bêty	Archéologue

Subarctique Enr.

Érik Langevin,	Coordonnateur, chargé de projet et rédaction
Jonathan Mattson	Technicien
Yannick Potvin	Technicien
Jean-Michel Lavoie-Painchaud	Infographe
Jean Talbot	Correcteur

1. Introduction

Ce rapport présente les résultats d'un inventaire archéologique effectué pour le compte du MTQ dans le cadre d'un projet de nettoyage du ruisseau du lac Savane à proximité immédiate du ponceau #P-01805, chemin du lac Édouard, municipalité de Lac-Édouard. Ce projet couvrait une distance totale de 0,059 km pour une superficie approximative de 1980 m² et se situait dans les limites de la direction territoriale de la Mauricie -Centre-du-Québec du MTQ (figures 1 et 2).

Cet inventaire archéologique avait pour objectif de vérifier la présence ou l'absence de sites archéologiques à l'intérieur de l'emprise du projet de nettoyage des berges du ruisseau du lac Savane. En cas de découverte, le mandat consistait à localiser, à délimiter, à évaluer, et à identifier le site archéologique dont l'intégrité pourrait être menacée par la réalisation des travaux.

Ce rapport présente la description du mandat, le cadre méthodologique de l'intervention, les résultats de l'inventaire archéologique ainsi que les conclusions et recommandations.

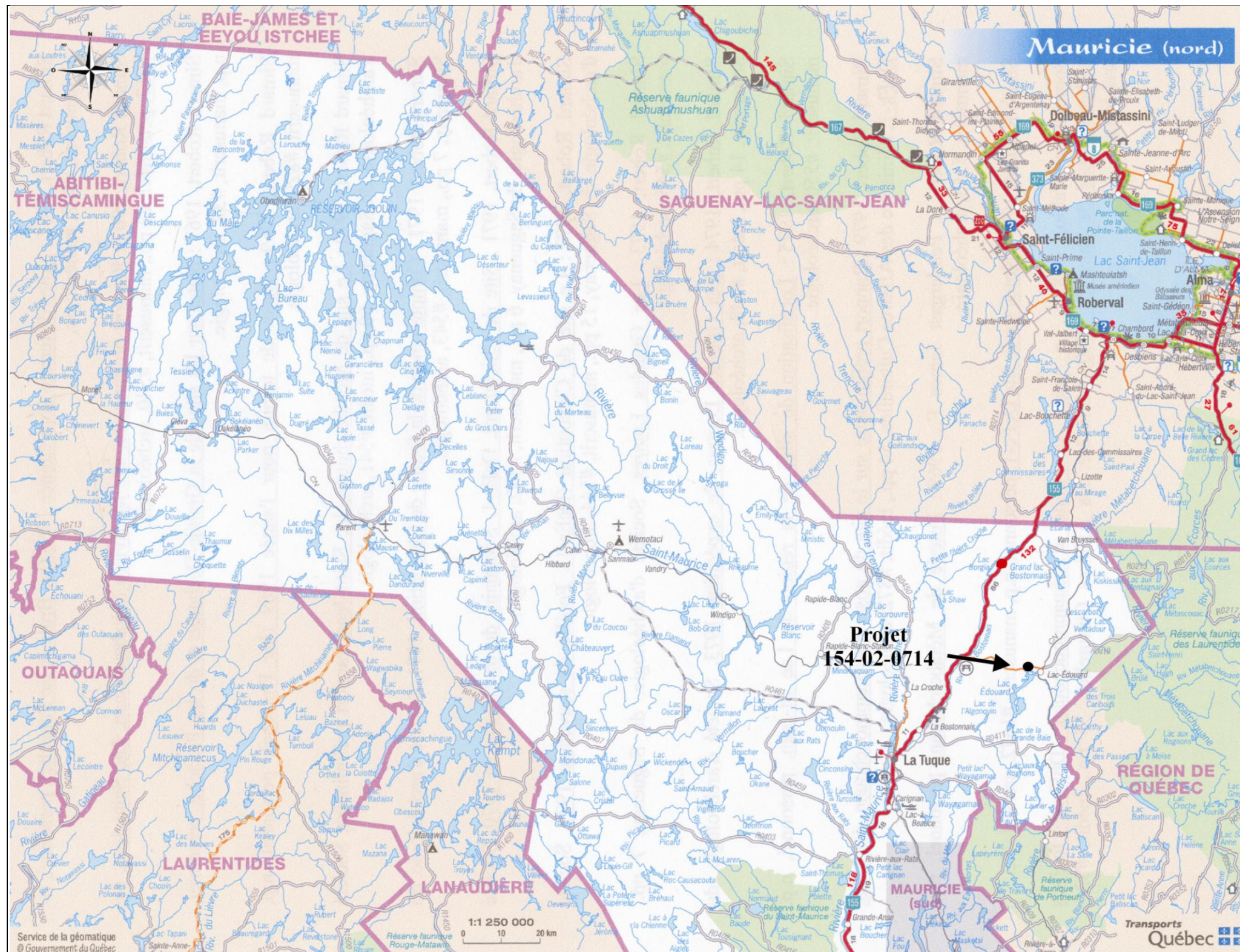


Figure 1 : localisation du projet 154-02-0714 (source : Transport Québec, service de la géomatique).

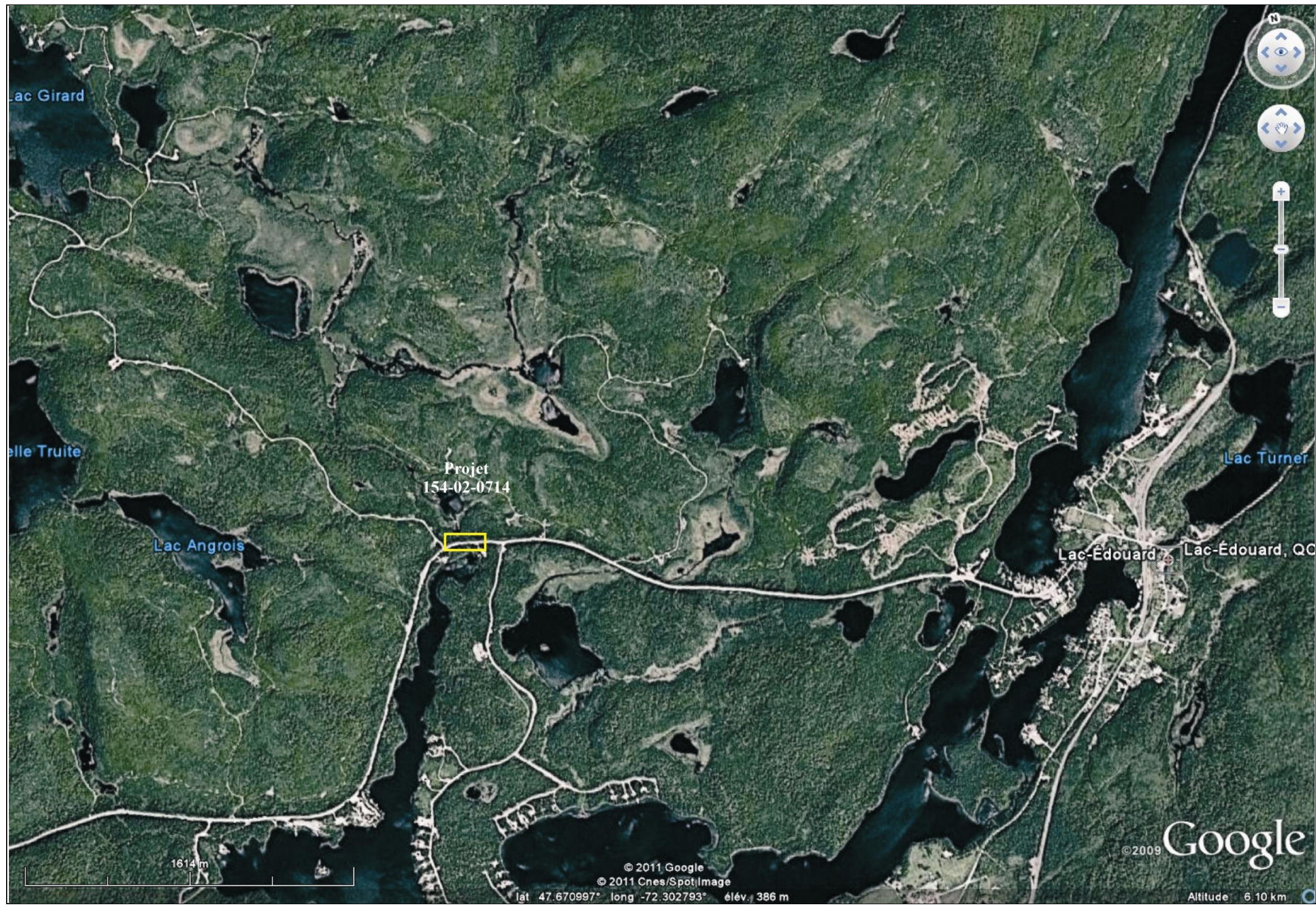


Figure 2 : localisation sur photo aérienne du projet 154-02-0714 (2011 Google, Cnes/Spotimage).

Érik Langevin et Jean-Michel Lavoie-Painchaud
Subarctique Enr.

2. Description du mandat

Le mandat confié à Subarctique Enr. était le suivant :

- effectuer un inventaire archéologique afin de vérifier la présence ou l’absence de sites archéologiques dans l’emprise du projet d’aménagement;
- dans l’éventualité de l’identification de sites archéologiques, procéder à leur délimitation et à leur évaluation;
- formuler des recommandations, le cas échéant, en vue de protéger ou de sauvegarder les sites archéologiques identifiés;
- produire un rapport d’inventaire archéologique.

3. Méthodologie

3.1 Inventaire

La méthodologie est celle prescrite au devis du MTQ :

- préalablement à la réalisation d'un inventaire archéologique, consulter les sources documentaires ayant trait à la présence de sites archéologiques préhistoriques et historiques connus, à proximité et dans l'emprise du projet de construction;
- préalablement à la réalisation d'un inventaire archéologique, consulter les sources documentaires ayant trait à la période historique, tant euro-canadienne qu'amérindienne, pour fins de compréhension d'éventuelles mises au jour de vestiges d'occupation humaine et d'intégration du contexte culturel devant être inclus dans un ou plusieurs rapports d'inventaires archéologiques;
- préalablement à la réalisation d'un inventaire archéologique, consulter les sources documentaires concernant la reconstitution théorique de la paléogéographie pertinente à l'occupation humaine.

Les techniques d'inventaire sont celles stipulées au devis du MTQ :

- les puits de sondage sont distribués selon une grille d'échantillonnage qui espacera chaque sondage d'une distance de 15 mètres entre eux, sur chaque alignement de sondages, ceux-ci étant distancés de 15 mètres les uns des autres. Les puits de sondage sont décalés d'une distance de 5 mètres d'un alignement de sondages à un autre alignement. Toutes les superficies propices à la réalisation de sondages archéologiques doivent être l'objet de sondages systématiquement disposés;
- chaque puits de sondage archéologique couvrira une superficie minimale de 900 cm²;
- l'inventaire archéologique qui est effectué par l'excavation de puits de sondage réalisés à la pelle exige une vérification minutieuse du contenu à la truelle, une déstructuration du couvert végétal et organique superficiel, l'atteinte d'un niveau de sol considéré stérile et la consignation de toutes les informations pertinentes relatives à chaque puits de sondage;
- feront exception aux sondages archéologiques, les affleurements rocheux de surface, les pentes excessives, les zones humides, les cours et plans d'eau et les aires où les enlèvements de matériaux meubles ou des bouleversements divers rendent inutile ou impossible la réalisation de sondages archéologiques;
- le cas échéant, effectuer la localisation, la délimitation relative et l'évaluation du ou des sites archéologiques découvert(s) lors d'un inventaire ou localisé(s) antérieurement;
- lorsque des biens archéologiques sont mis au jour par sondages ou observés en surface, des

sondages supplémentaires sont pratiqués en périphérie à une distance maximale de 5 m l'un de l'autre afin de déterminer l'étendue et l'importance du ou des sites archéologiques découverts;

- les sondages supplémentaires réalisés en périphérie d'un sondage positif seront de 50 cm par 50 cm et seront excavés à la truelle;
- la profondeur maximale de chaque puits de sondage est déterminée par la couche de sol identifiée comme étant archéologiquement stérile et naturelle;
- les biens archéologiques identifiés dans les sondages exploratoires seront localisés par rapport à la couche de sol de référence;
- tous les outils et fragments d'outils préhistoriques identifiés dans les sondages d'évaluation seront localisés horizontalement et verticalement par rapport à un point de référence;
- les éclats et déchets de taille de la pierre seront localisés par quadrant, à l'intérieur de chaque sondage et en rapport avec la stratigraphie réelle ou arbitraire;
- les biens archéologiques de la période historique seront localisés individuellement ou en lots, selon leur nombre et leur importance;
- les traces d'aménagements seront localisées individuellement et les biens archéologiques leur étant associés seront identifiés par rapport à celles-ci;
- toutes les mesures, plans et relevés stratigraphiques et photographies nécessaires à la compréhension des biens archéologiques seront prises;
- tous les échantillons de sol, de charbon de bois et autre matériel organique, ou de toute autre matière nécessaire à la compréhension d'éventuels sites seront prélevés adéquatement au cours des travaux;
- tous les sondages positifs seront précisément localisés en fonction de l'arpentage existant ou sinon arpentés sur le terrain à partir d'un point de référence identifiable ;
- tous les sondages pratiqués seront comptabilisés ; sondages archéologiques positifs et négatifs différenciés;
- l'orientation et l'emplacement des alignements de sondages seront reportés, à titre illustratif, sur un plan adéquat (plan de construction);
- lorsque des « collectes de surface » de biens archéologiques préhistoriques doivent être effectuées, les outils et fragments d'outils seront localisés individuellement, suite à l'implantation d'un quadrillage. Les éclats et déchets de taille seront prélevés par quadrant;
- dans les cas d'implantation d'un quadrillage ou d'alignements d'orientation de sondages, un

plan de référence sera préparé et joint au rapport;

- tous les sondages archéologiques seront obligatoirement remblayés;
- tout aménagement, structure ou organisation de l'espace de nature anthropique, à l'état de vestige autre qu'archéologique, fera l'objet d'une description détaillée, d'un relevé cartographique à l'échelle du plan de construction, d'un croquis et d'un relevé photographique;
- des fiches environnementales seront élaborées, complétées et remises afin de qualifier chaque zone ou secteur inventorié (hydrologie, pédologie, morpho-sédimentologie, végétation, faune, etc);
- chaque site archéologique identifié sera évalué en tenant compte de son intégrité physique et une description de son contexte environnemental sera complétée;
- tous les relevés photographiques seront réalisés sous forme d'enregistrement électroniquement numérisé;
- le cas échéant, des mesures de protection, de sauvetage, de fouille ou de mise en valeur du patrimoine archéologique identifié dans l'emprise du projet seront proposées, en fonction des caractéristiques des sites archéologiques éventuellement identifiés ainsi que de la menace appréhendée par la réalisation des travaux devant être effectués par le Ministère ou pour le compte de celui-ci.

3.2 Laboratoire

- Les biens archéologiques recueillis seront lavés, nettoyés et emballés dans des sachets de polyéthylène transparents, suivant les normes généralement appliquées;
- les biens archéologiques organiques (os, bois, charbon de bois, graisse, etc.) seront traités ou séchés, suivant le cas, préalablement à l'emballage;
- tous les outils et fragments d'outils façonnés, les éclats retouchés ou utilisés de la période préhistorique et les biens archéologiques de la période historique seront identifiés par le code « Borden » attribué au site de provenance avec un numéro de référence sur billet « flottant », à l'intérieur d'un sachet;
- l'identification préliminaire de la matière première sera effectuée, ainsi que celle de la typologie morphologique des outils et le comptage des outils et des éclats de la période préhistorique et des artefacts de la période historique, selon leur classification;
- les résultats cumulatifs, quantitatifs et qualitatifs seront reportés au rapport sous forme de tableau, en fonction des sites archéologiques et des périodes chronologiques identifiées;

- un catalogue des informations relatives aux données de localisation des biens archéologiques prélevés sera produit.

4. L'inventaire archéologique

4.1 Projet 154-02-0714, municipalité de Lac-Édouard, chemin du lac Édouard, ruisseau du lac Savane, structure # P-01805

4.1.1 État des connaissances en archéologie

Une seule intervention a été réalisée dans une zone d'un rayon de cinq km autour du projet 154-02-0714. Cette intervention non-systématique, en l'occurrence une inspection visuelle effectuée à partir d'une embarcation, fut réalisée par Ribes au milieu des années 1970 (Ribes 1977b). Au cours de cette intervention, trois sites archéologiques furent répertoriés à environ 2,5 km au sud-est de la zone à l'étude (tableau 2 : figure 3).

Code Borden	Feuillet 1 : 50 000	Plan d'eau	Type d'intervention	Chronologie	Référence liée à la dernière intervention	No. ISAQ
CjFb-1	31 P/9	Lac Édouard	Insp. visuelle	Préhistorique indéterminé.	Ribes 1977b	3126
CjFb-2	31 P/9	Lac Édouard	Insp. visuelle	Préhistorique indéterminé.	Ribes 1977b	3127
CjFb-3	31 P/9	Lac Édouard	Insp. visuelle	Préhistorique indéterminé.	Ribes 1977b	3128

Tableau 2 : projet 154-02-0714, municipalité de Lac-Édouard, chemin du lac Édouard, sites archéologiques connus situés dans la zone d'étude.

4.1.2 Résultats de l'inventaire archéologique

L'inventaire archéologique de l'emprise du projet de nettoyage des berges du ruisseau du lac Savane à la hauteur du ponceau # P-01805, chemin du lac Édouard, municipalité de Lac-Édouard a été effectué le 16 septembre 2009. L'emprise, d'une étendue linéaire de 0,059 km, couvrait une largeur maximale de 40 m, pour une superficie approximative de 1980 m². (tableau 3; figure 4).

Secteur	Dénomination	Dimension (m)	Superficie (m ²)	Technique (inventaire)		Nombre de sondages		Topographie	Contexte pédologique
				Insp. vis.	Sondage	Positif	Négatif		
1	route du Lac-Édouard	~ 60 x 30	~ 1980	X	X	-	18	Vallonnée	Podzol et affleurement rocheux
Total			~ 1980			-	18		

Tableau 3 : projet 154-02-0714, municipalité de Lac-Édouard, chemin du lac Édouard, inventaire archéologique.

Le milieu du secteur 1 prenait la forme d'un plateau vallonné (photos 1 et 2) de pente moyenne à forte vers le ruisseau du lac Savane et généralement bien drainé. Quant au sol, il se présentait parfois sous la forme de podzol forestier ou encore d'affleurements rocheux recouverts de mousse (photos 3 et 4). Une partie de l'emprise du projet 154-02-0714 a subi des perturbations sous la forme de remblais associés à la construction de la route.

Compte tenu de l'environnement et des perturbations, seulement 18 sondages ont été réalisés. Cette intervention n'ayant pas conduit à la découverte de sites archéologiques, le MTQ peut procéder aux travaux prévus, sans contrainte du point de vue de l'archéologie.

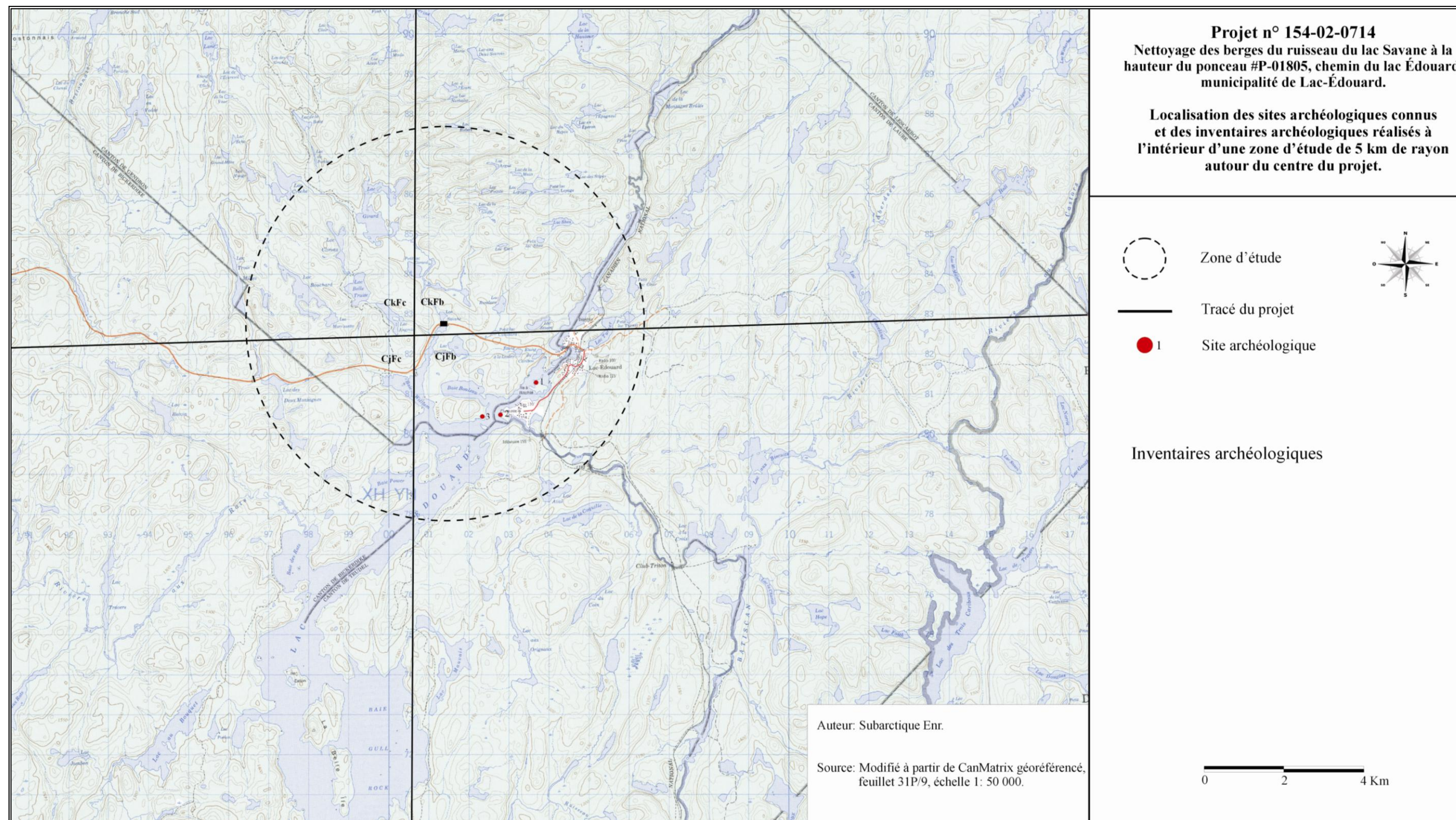


Figure 3 : localisation des sites archéologiques connus et des inventaires archéologiques réalisés à l'intérieur d'une zone d'étude de 5km de rayon autour du centre du projet.

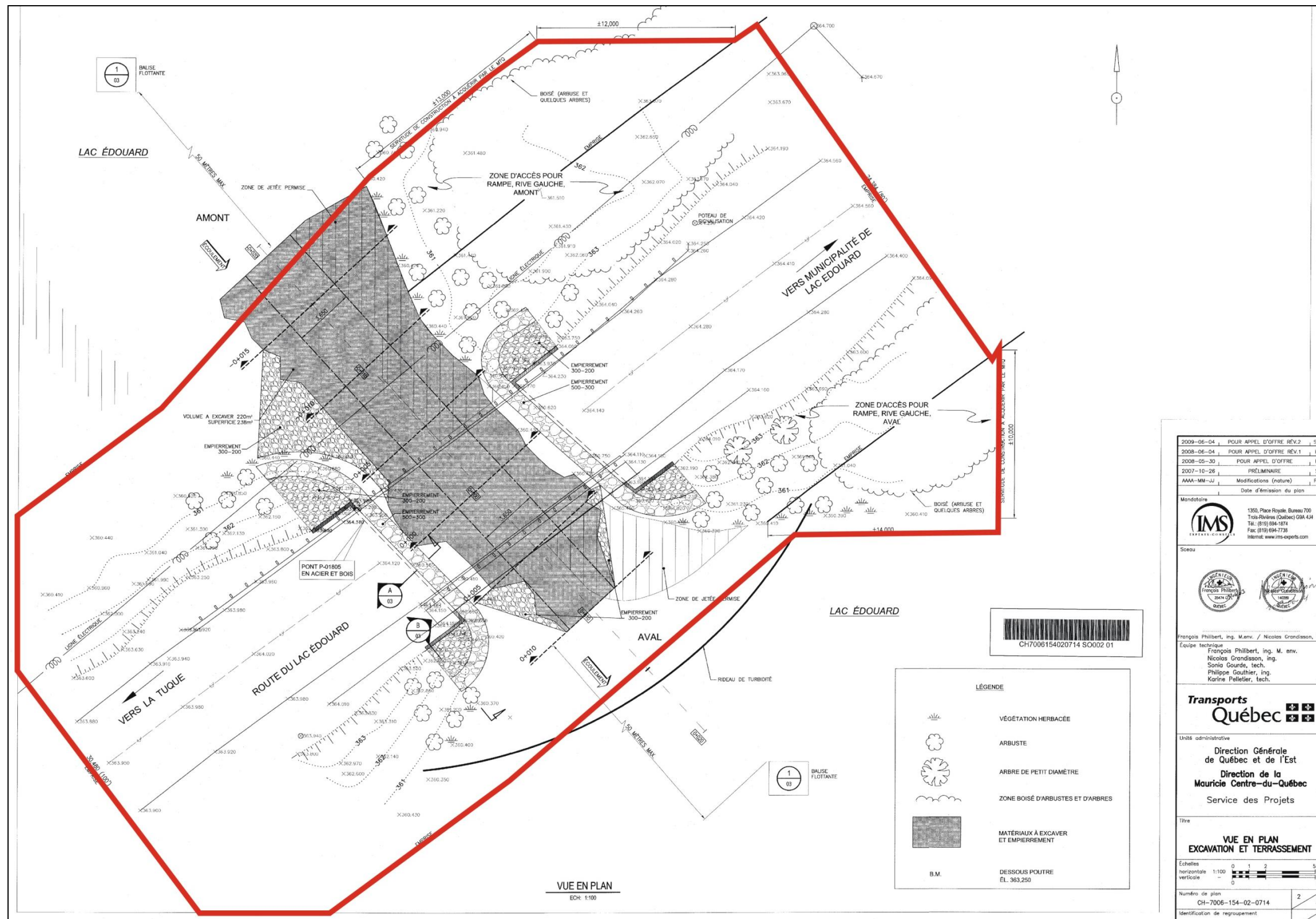


Figure 4 : projet 154-02-0714, municipalité de Lac-Édouard, chemin du lac Édouard, ruisseau du lac Savane, plan de construction et secteur d'inventaire (source : Transport Québec, numéro de plan CH-7006-154-02-0714).

Érik Langevin et Jean-Michel Lavoie-Painchaud
Subarctique Enr.



Photo 1 : projet 154-02-0714, municipalit  de Lac-Edouard, chemin du lac Edouard, apercu g n ral de la zone d'emprise. Vue vers le nord.



Photo 2 : projet 154-02-0714, municipalit  de Lac-Edouard, chemin du lac Edouard, apercu g n ral de l'emprise. Vue vers le sud.



Photo 3 : projet 154-02-0714, municipalit  de Lac-Edouard, chemin du lac Edouard, sondage exploratoire. Vue vers le sud.



Photo 4 : projet 154-02-0714, municipalit  de Lac-Edouard, chemin du lac Edouard, sondage exploratoire. Vue vers le sud.

5. Conclusion et recommandation

Le mandat confié à Subarctique Enr. a donné lieu à la réalisation d'un inventaire archéologique dans le cadre d'un projet de nettoyage du ruisseau du lac Savane, ponceau # P-01805 du chemin du lac Édouard, situé dans les limites de la direction de la Mauricie -Centre-du-Québec du MTQ.

Au total, une emprise d'une longueur de 59 m linéaires et d'une largeur maximale de 40 m pour une superficie approximative de 1980 m² a été inventoriée par une inspection visuelle et par la réalisation de 18 sondages exploratoires. Le secteur inventorié avait été, au départ, considéré comme propice à l'occupation humaine historique ou préhistorique.

Cette intervention n'ayant pas mené à la découverte de nouveaux sites archéologiques, le MTQ peut procéder aux travaux prévus, sans contrainte du point de vue de l'archéologie.

Ouvrages cités

RIBES, René, 1977b : *Activités du Groupe de recherches au Musée d'archéologie préhistorique*.
Université du Québec à Trois-Rivière, Musée d'archéologie préhistorique, Trois-Rivières, n. p.

Annexe A
Catalogue des photographies

Catalogue des photographies– Inventaire archéologique, été 2009.					
Projet 154-02-0714, municipalité de Lac-Édouard, route du lac Édouard, ruisseau du lac Savane.					
No.	Secteur	Km	Description	Orientation	Date
1	1	-	Aperçu général	Nord	16 septembre 2009
2	1	-	Aperçu général du ruisseau, côté ouest de la route	Nord-ouest	
3	1	-	Aperçu général du ruisseau, côté est de la route	Sud-est	
4	1	-	Aperçu général	Sud-ouest	
5	1	-	Aperçu général	Sud-ouest	
6	1	-	Aperçu général	Sud-ouest	
7	1	-	Aperçu général	Sud-ouest	
8	1	-	Aperçu général	Sud	
9	1	-	Aperçu général	Sud-est	
10	1	-	Aperçu général	Nord-est	
11	1	-	Aperçu général	Nord-ouest	
12	1	-	Aperçu général	Nord-ouest	
13	1	-	Aperçu général	Nord	
14	1	-	Aperçu général	Sud-est	
15	1	-	Aperçu général	Sud	
16	1	-	Aperçu général	Sud-ouest	
17	1	-	Aperçu général	Ouest	
18	1	-	Aperçu général	Nord	
19	1	-	Aperçu général de la pente et de l'éboulis	Nord-ouest	
20	1	-	Stratigraphie paroi nord	Nord	
21	1	-	Stratigraphie paroi nord	Nord	
22	1	-	Aperçu général du boisé	Sud-ouest	
23	1	-	Aperçu général du boisé	Ouest	
24	1	-	Aperçu général du boisé	Sud-est	
25	1	-	Aperçu général du boisé	Sud-est	
26	1	-	Aperçu général du boisé	Sud	
27	1	-	Aperçu général du boisé	Sud	
28	1	-	Aperçu général du boisé	Sud	
29	1	-	Stratigraphie paroi sud	Sud	
30	1	-	Stratigraphie paroi sud	Sud	
31	1	-	Aperçu général du boisé	Ouest	
32	1	-	Aperçu général du boisé	Nord-ouest	
33	1	-	Aperçu général du boisé	Nord	
34	1	-	Stratigraphie paroi sud	Sud	
35	1	-	Stratigraphie paroi nord	Nord	
36	1	-	Aperçu général	Sud	
37	1	-	Aperçu général	Sud-est	