



Inventaires archéologiques (2009)

Direction de la Côte-Nord



Illustration de la page couverture :

⇒ Projet 154-04-00386, municipalité de Rivière-Mouchalagane, route 389, km 500 à 501.

MINISTÈRE DES TRANSPORTS DU QUÉBEC

INVENTAIRES ARCHÉOLOGIQUES (2009)

Direction de la Côte-Nord

Permis de recherche archéologique au Québec : 09-LANE-02

N° de contrat, ministère des Transports : 6203-09-AD05

Rapport préparé par :

Subarctique Enr.

65, rue d'Aunis,

Saguenay, Qc

G7H 3L3

Téléphone : 418-693-5444

Adresse de courriel : subarctique@hotmail.com

Février 2012

Sommaire

Le mandat confié à Subarctique a donné lieu à la réalisation de trois inventaires archéologiques dans le cadre de projets routiers situés dans les limites de la direction de la Côte-Nord du ministère des Transports du Québec (MTQ) (tableau 1).

| Projet | Municipalité | Distance (km) | Superficie (m ²) | Nombre de sondages réalisés | Date de réalisation | Résultat | Recommandation |
|--------------------|----------------------|---------------|------------------------------|-----------------------------|---------------------|----------------|----------------|
| 154-04-0386 | Rivière Mouchalagane | 1,076 | 0,0434 | - | 04 septembre 2009 | Négatif | Aucune |
| 154-07-0362 | Rivière Mouchalagane | 0,970 | 0,0160 | - | 04 septembre 2009 | Négatif | Aucune |
| 154-97-0328 | Ragueneau | 0,100 | 0,0020 | 5 | 19 octobre 2009 | Négatif | Aucune |
| TOTAL | | 2,146 | ~ 61 400 | 5 | | Négatif | Aucune |

Tableau 1 : sommaire des inventaires archéologiques.

L'emprise de 2146 m linéaires a fait l'objet d'une inspection visuelle et de cinq sondages exploratoires.

Aucun site archéologique n'était connu dans les limites de l'emprise de ces projets et aucun nouveau site n'a été identifié.

Le MTQ peut procéder aux travaux d'aménagements prévus, sans contrainte du point de vue de l'archéologie.

Table des matières

| | |
|--|----------|
| Sommaire | III |
| Table des matières | IV |
| Liste des figures | VI |
| Liste des tableaux | VI |
| Liste des photographies | VII |
| Équipe de réalisation | IX |
| | |
| 1. Introduction | 1 |
| | |
| 2. Description du mandat | 4 |
| | |
| 3. Méthodologie | 5 |
| 3.1 Inventaire | 5 |
| 3.2 Laboratoire..... | 7 |
| | |
| 4. L’inventaire archéologique | 9 |
| 4.1 Projet 154-04-0386, municipalité de Rivière-Mouchalagane, route 389, km 500 à 501 | 9 |
| 4.1.1 État des connaissances en archéologie | 9 |
| 4.1.2 Résultats de l’inventaire archéologique..... | 9 |
| 4.2 Projet 154-07-0362, municipalité de Rivière-Mouchalagane, route 389, km 505 | 15 |
| 4.2.1 État des connaissances en archéologie | 15 |
| 4.2.2 Résultats de l’inventaire archéologique..... | 15 |
| 4.3 Projet 154-97-0328, municipalité de Ragueneau, route 138, Rivière-aux-Rosiers | 22 |
| 4.3.1 État des connaissances en archéologie | 22 |
| 4.3.2 Résultats de l’inventaire archéologique..... | 22 |

5. Conclusion et recommandation..... 28

Ouvrages cités..... 29

Annexe A : Catalogue des photographies

Liste des figures

| | | |
|-------------|---|----|
| Figure 1 : | localisation du projet 154-97-0328, municipalité de Ragueneau, route 138, Rivière-aux-Rosiers..... | 2 |
| Figure 2 : | localisation des projets 154-07-0362 et 154-04-0386, municipalité de Rivière-Mouchalagane, route 389 | 3 |
| Figure 3 : | localisation des sites archéologiques connus et des inventaires réalisés à l'intérieur d'une zone d'étude de 5 km de rayon autour du centre du projet | 10 |
| Figure 4 : | projet 154-04-0386, municipalité de Rivière-Mouchalagane, route 389, km 500 à 501, plan de construction et secteur d'inventaire 1 | 11 |
| Figure 5 : | projet 154-04-0386, municipalité de Rivière-Mouchalagane, route 389, km 500 à 501, plan de construction et secteur d'inventaire 1 | 12 |
| Figure 6 : | localisation des sites archéologiques connus et des inventaires réalisés à l'intérieur d'une zone d'étude de 4 km de rayon autour du centre du projet | 16 |
| Figure 7 : | projet 154-07-0362, municipalité de Rivière-Mouchalagane, route 389, km 505, plan de construction et secteurs d'inventaire 1 et 2..... | 17 |
| Figure 8 : | projet 154-07-0362, municipalité de Rivière-Mouchalagane, route 389, plan de construction et secteur d'inventaire 3 | 18 |
| Figure 9 : | projet 154-97-0328, municipalité de Ragueneau, route 138, Rivière-aux-Rosiers, interventions et sites archéologiques en périphérie de la zone d'étude . | 24 |
| Figure 10 : | projet 154-97-0328, municipalité de Ragueneau, route 138, Rivière-aux-Rosiers, plan de construction et secteur d'inventaire 1 | 25 |

Liste des tableaux

| | | |
|-------------|---|----|
| Tableau 1 : | sommaire des inventaires archéologiques | II |
| Tableau 2 : | projet 154-04-0386, municipalité de Rivière-Mouchalagane, route 389, km 500 à 501, synthèse de l'inventaire archéologique | 9 |
| Tableau 3 : | projet 154-07-0362, municipalité de Rivière-Mouchalagane, route 389, km 505, synthèse de l'inventaire archéologique..... | 15 |

| | |
|---|----|
| Tableau 4 : projet 154-97-0328, municipalité de Ragueneau, route 138, Rivière-aux-Rosiers, sites archéologiques situés et intervention effectuée à moins de cinq km du projet | 22 |
| Tableau 5 : projet 154-097-0328, municipalité de Ragueneau, route 138, Rivière-aux-Rosiers, synthèse de l'inventaire archéologique | 23 |

Liste des photographies

| | |
|---|----|
| Photo 1 : projet 154-04-0386, municipalité de Rivière-Mouchalagane, route 389, km 500 à 501, aperçu général secteur 1. Vue vers l'est | 13 |
| Photo 2 : projet 154-04-0386, municipalité de Rivière-Mouchalagane, route 389, km 500 à 501, aperçu général secteur 1. Vue vers l'ouest. | 13 |
| Photo 3 : projet 154-04-0386, municipalité de Rivière-Mouchalagane, route 389, km 500 à 501, aperçu général secteur 1. Vue vers l'est | 14 |
| Photo 4 : projet 154-04-0386, municipalité de Rivière-Mouchalagane, route 389, km 500 à 501, aperçu général secteur 1. Vue vers le sud..... | 14 |
| Photo 5 : projet 154-07-0362, municipalité de Rivière-Mouchalagane, route 389, km 505, aperçu général du secteur 1. Vue vers l'ouest..... | 19 |
| Photo 6 : projet 154-07-0362, municipalité de Rivière-Mouchalagane, route 389, km 505, aperçu général du secteur 1. Vue vers l'est..... | 19 |
| Photo 7 : projet 154-07-0362, municipalité de Rivière-Mouchalagane, route 389, km 505, aperçu général du secteur 2. Vue vers l'ouest..... | 20 |
| Photo 8 : projet 154-07-0362, municipalité de Rivière-Mouchalagane, route 389, km 505, aperçu général du secteur 2. Vue vers l'est..... | 20 |
| Photo 9 : projet 154-07-0362, municipalité de Rivière-Mouchalagane, route 389, aperçu général du secteur 3. Vue vers l'ouest..... | 21 |
| Photo 10 : projet 154-07-0362, municipalité de Rivière-Mouchalagane, route 389, aperçu général du secteur 3. Vue vers le nord | 21 |
| Photo 11 : projet 154-97-0328, municipalité de Ragueneau, route 138, Rivière-aux-Rosiers, aperçu général du secteur 1. Vue vers l'ouest | 26 |

| | | |
|------------|---|----|
| Photo 12 : | projet 154-97-0328, municipalit  de Ragueneau, route 138, Rivi re-aux-Rosiers, aper u g n ral du secteur 1. Vue vers l'est..... | 26 |
| Photo 13 : | projet 154-97-0328, municipalit  de Ragueneau, route 138, Rivi re-aux-Rosiers, sondage exploratoire, secteur 1. Vue vers l'est | 27 |
| Photo 14 : | projet 154-97-0328, municipalit  de Ragueneau, route 138, Rivi re-aux-Rosiers, sondage exploratoire, secteur 1. Vue vers le nord..... | 27 |

Équipe de réalisation

Ministère des Transports du Québec

Service de la planification et de la programmation

Direction de la coordination, de la planification et des ressources.

Direction générale de Québec et de l'Est

| | |
|-----------------|-------------|
| Denis Roy | Archéologue |
| Ghislain Gagnon | Archéologue |
| Isabelle Bêty | Archéologue |

Équipe de Subarctique Enr.

| | |
|------------------------------|---------------------------------------|
| Érik Langevin | Chargé de projet et archéologue |
| Jean-Michel Lavoie-Painchaud | Technicien archéologue et infographie |
| Kim Laforge | Technicienne archéologue |
| Jonathan Mattson | Technicien archéologue |
| Yannick Potvin | Technicien archéologue |

1. Introduction

Ce rapport présente les résultats d'inventaires archéologiques effectués pour le compte du MTQ dans le cadre de trois projets routiers. Ces projets couvraient une distance totale de 2,146 km, pour une superficie approximative de 61 400 m² et étaient tous situés dans les limites de la direction de la Côte-Nord du MTQ (figures 1 et 2).

Ces inventaires archéologiques avaient pour objectif de vérifier la présence ou l'absence de sites archéologiques à l'intérieur de l'emprise de projets de réaménagement routier. En cas de découverte, le mandat consistait à localiser, à délimiter, à évaluer, et à identifier le site archéologique dont l'intégrité pourrait être menacée par la réalisation des travaux.

Ce rapport présente la description du mandat, le cadre méthodologique de l'intervention, les résultats des inventaires archéologiques ainsi que les conclusions et recommandations.

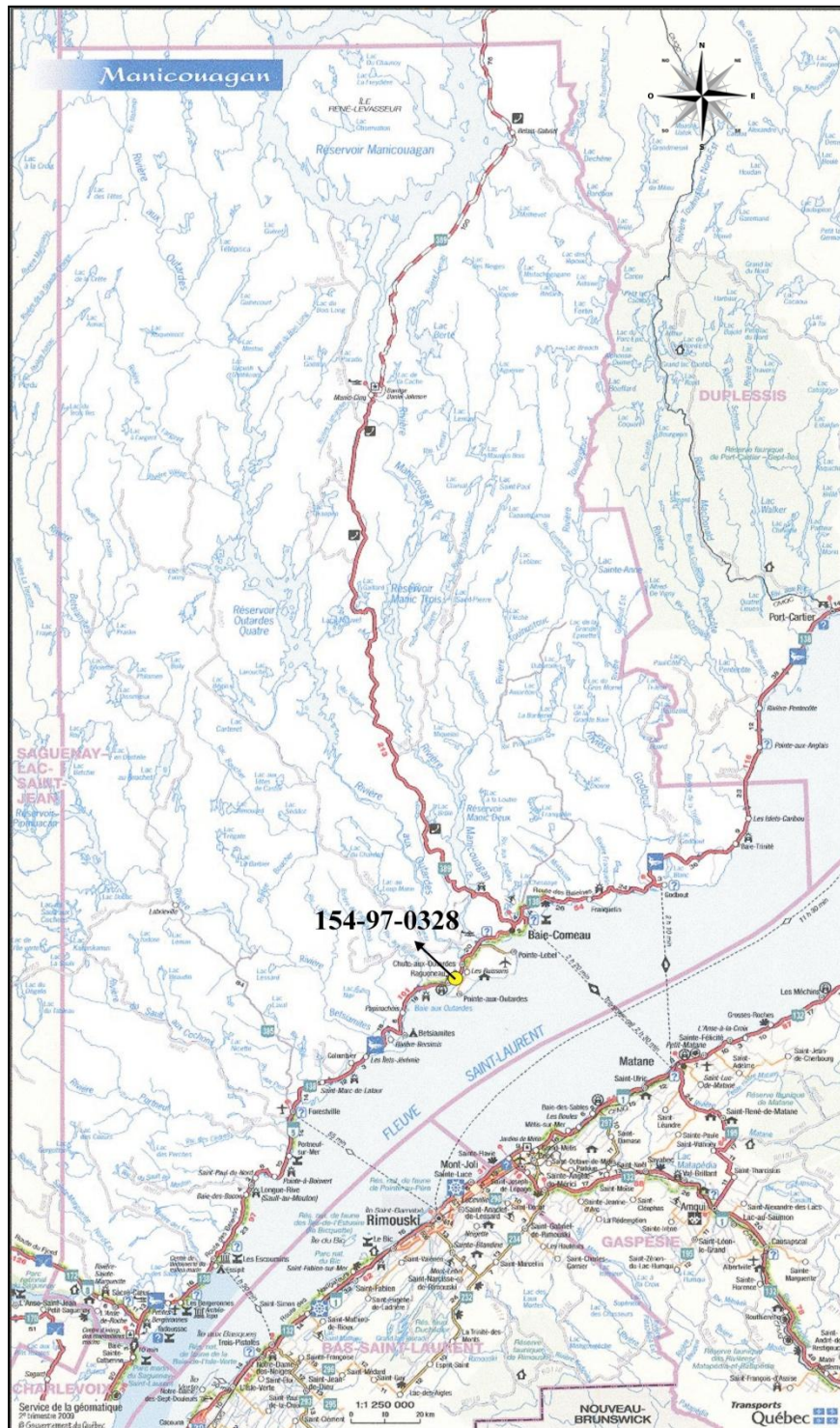
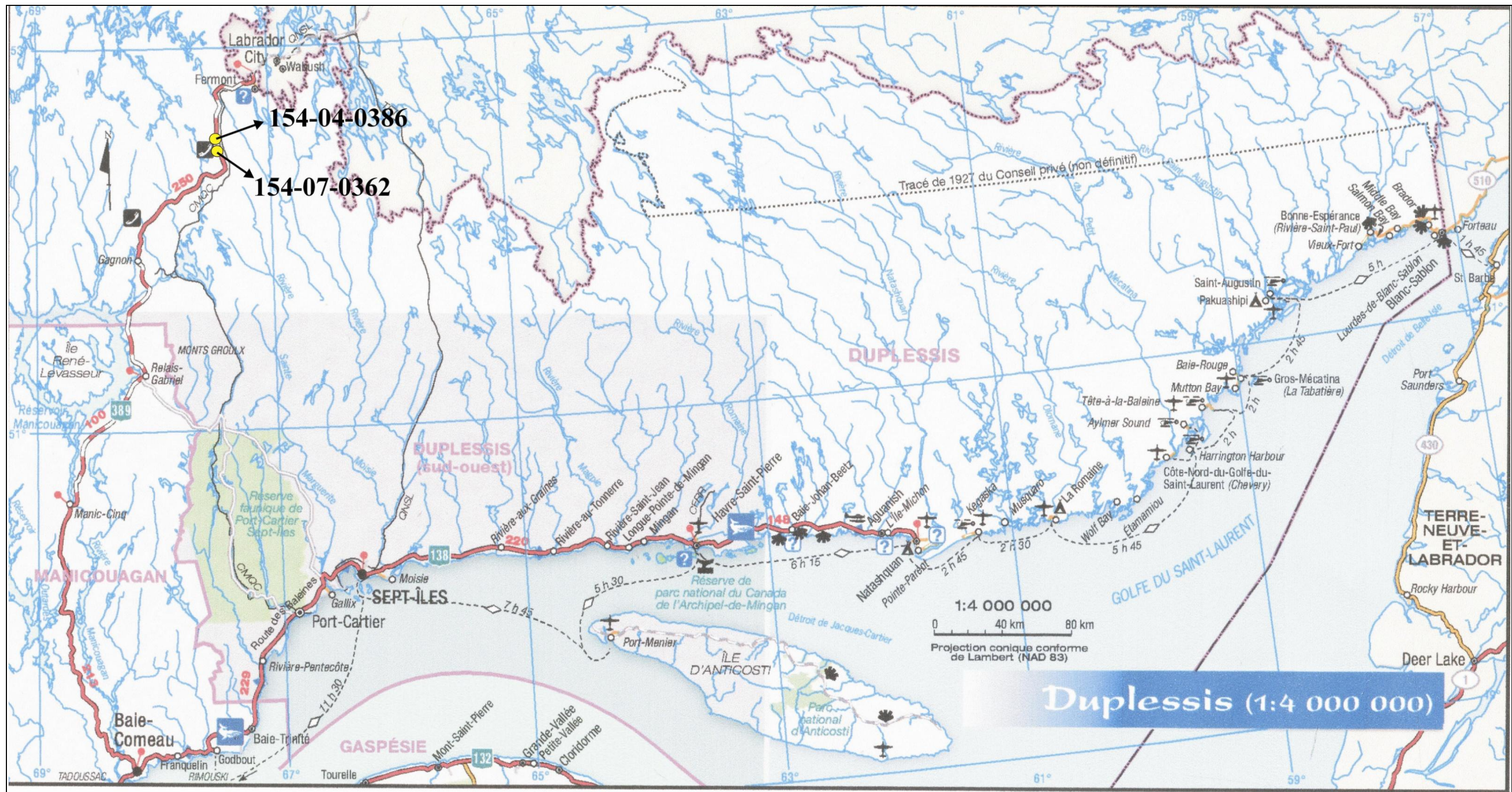


Figure 1 : localisation du projet 154-97-0328, municipalité de Ragueneau, route 138, Rivière-aux-Rosiers (source : Transport Québec, service de la géomatique, 2^e trimestre 2009).

Érik Langevin
Subarctique Enr.



Service de la géomatique
2^e trimestre 2009
© Gouvernement du Québec

Transports Québec

Figure 2 : localisation des projets 154-07-0362 et 154-04-0386, municipalité de Rivière-Mouchalagane, route 389 (source : Transport Québec, service de la géomatique, 2^e trimestre 2009).

Érik Langevin
Subarctique Enr.

3

2. Description du mandat

Le mandat confié à Subarctique Enr. était le suivant :

- effectuer un inventaire archéologique afin de vérifier la présence ou l’absence de sites archéologiques dans l’emprise des projets d’aménagement;
- dans l’éventualité de l’identification de sites archéologiques, procéder à leur délimitation et à leur évaluation;
- formuler des recommandations, le cas échéant, en vue de protéger ou de sauvegarder les sites archéologiques identifiés;
- produire un rapport d’inventaire archéologique.

3. Méthodologie

3.1 Inventaire

La méthodologie est celle prescrite au devis du MTQ :

- préalablement à la réalisation d'un inventaire archéologique, consulter les sources documentaires ayant trait à la présence de sites archéologiques préhistoriques et historiques connus, à proximité et dans l'emprise du projet de construction;
- préalablement à la réalisation d'un inventaire archéologique, consulter les sources documentaires ayant trait à la période historique, tant euro-canadienne qu'amérindienne, pour fins de compréhension d'éventuelles mises au jour de vestiges d'occupation humaine et d'intégration du contexte culturel devant être inclus dans un ou plusieurs rapports d'inventaires archéologiques;
- préalablement à la réalisation d'un inventaire archéologique, consulter les sources documentaires concernant la reconstitution théorique de la paléogéographie pertinente à l'occupation humaine.

Les techniques d'inventaire sont celles stipulées au devis du MTQ :

- les puits de sondage sont distribués selon une grille d'échantillonnage qui espacera chaque sondage d'une distance de 15 mètres entre eux, sur chaque alignement de sondages, ceux-ci étant distancés de 15 mètres les uns des autres. Les puits de sondage sont décalés d'une distance de 5 mètres d'un alignement de sondages à un autre alignement. Toutes les superficies propices à la réalisation de sondages archéologiques doivent être l'objet de sondages systématiquement disposés;
- chaque puits de sondage archéologique couvrira une superficie minimale de 900 cm²;
- l'inventaire archéologique qui est effectué par l'excavation de puits de sondage réalisés à la pelle exige une vérification minutieuse du contenu à la truelle, une déstructuration du couvert végétal et organique superficiel, l'atteinte d'un niveau de sol considéré stérile et la consignation de toutes les informations pertinentes relatives à chaque puits de sondage;
- feront exception aux sondages archéologiques, les affleurements rocheux de surface, les pentes excessives, les zones humides, les cours et plans d'eau et les aires où les enlèvements de matériaux meubles ou des bouleversements divers rendent inutile ou impossible la réalisation de sondages archéologiques;
- le cas échéant, effectuer la localisation, la délimitation relative et l'évaluation du ou des sites archéologiques découvert(s) lors d'un inventaire ou localisé(s) antérieurement;
- lorsque des biens archéologiques sont mis au jour par sondages ou observés en surface, des

sondages supplémentaires sont pratiqués en périphérie à une distance maximale de 5 m l'un de l'autre afin de déterminer l'étendue et l'importance du ou des sites archéologiques découverts;

- les sondages supplémentaires réalisés en périphérie d'un sondage positif seront de 50 cm par 50 cm et seront excavés à la truelle;
- la profondeur maximale de chaque puits de sondage est déterminée par la couche de sol identifiée comme étant archéologiquement stérile et naturelle;
- les biens archéologiques identifiés dans les sondages exploratoires seront localisés par rapport à la couche de sol de référence;
- tous les outils et fragments d'outils préhistoriques identifiés dans les sondages d'évaluation seront localisés horizontalement et verticalement par rapport à un point de référence;
- les éclats et déchets de taille de la pierre seront localisés par quadrant, à l'intérieur de chaque sondage et en rapport avec la stratigraphie réelle ou arbitraire;
- les biens archéologiques de la période historique seront localisés individuellement ou en lots, selon leur nombre et leur importance;
- les traces d'aménagements seront localisées individuellement et les biens archéologiques leur étant associés seront identifiés par rapport à celles-ci;
- toutes les mesures, plans et relevés stratigraphiques et photographies nécessaires à la compréhension des biens archéologiques seront prises;
- tous les échantillons de sol, de charbon de bois et autre matériel organique, ou de toute autre matière nécessaire à la compréhension d'éventuels sites seront prélevés adéquatement au cours des travaux;
- tous les sondages positifs seront précisément localisés en fonction de l'arpentage existant ou sinon arpentés sur le terrain à partir d'un point de référence identifiable ;
- tous les sondages pratiqués seront comptabilisés ; sondages archéologiques positifs et négatifs différenciés;
- l'orientation et l'emplacement des alignements de sondages seront reportés, à titre illustratif, sur un plan adéquat (plan de construction);
- lorsque des « collectes de surface » de biens archéologiques préhistoriques doivent être effectuées, les outils et fragments d'outils seront localisés individuellement, suite à l'implantation d'un quadrillage. Les éclats et déchets de taille seront prélevés par quadrant;
- dans les cas d'implantation d'un quadrillage ou d'alignements d'orientation de sondages, un

plan de référence sera préparé et joint au rapport;

- tous les sondages archéologiques seront obligatoirement remblayés;
- tout aménagement, structure ou organisation de l'espace de nature anthropique, à l'état de vestige autre qu'archéologique, fera l'objet d'une description détaillée, d'un relevé cartographique à l'échelle du plan de construction, d'un croquis et d'un relevé photographique;
- des fiches environnementales seront élaborées, complétées et remises afin de qualifier chaque zone ou secteur inventorié (hydrologie, pédologie, morpho-sédimentologie, végétation, faune, etc);
- chaque site archéologique identifié sera évalué en tenant compte de son intégrité physique et une description de son contexte environnemental sera complétée;
- tous les relevés photographiques seront réalisés sous forme d'enregistrement électroniquement numérisé;
- le cas échéant, des mesures de protection, de sauvetage, de fouille ou de mise en valeur du patrimoine archéologique identifié dans l'emprise du projet seront proposées, en fonction des caractéristiques des sites archéologiques éventuellement identifiés ainsi que de la menace appréhendée par la réalisation des travaux devant être effectués par le Ministère ou pour le compte de celui-ci.

3.2 Laboratoire

- Les biens archéologiques recueillis seront lavés, nettoyés et emballés dans des sachets de polyéthylène transparents, suivant les normes généralement appliquées;
- les biens archéologiques organiques (os, bois, charbon de bois, graisse, etc.) seront traités ou séchés, suivant le cas, préalablement à l'emballage;
- tous les outils et fragments d'outils façonnés, les éclats retouchés ou utilisés de la période préhistorique et les biens archéologiques de la période historique seront identifiés par le code « Borden » attribué au site de provenance avec un numéro de référence sur billet « flottant », à l'intérieur d'un sachet;
- l'identification préliminaire de la matière première sera effectuée, ainsi que celle de la typologie morphologique des outils et le comptage des outils et des éclats de la période préhistorique et des artefacts de la période historique, selon leur classification;
- les résultats cumulatifs, quantitatifs et qualitatifs seront reportés au rapport sous forme de tableau, en fonction des sites archéologiques et des périodes chronologiques identifiées;

- un catalogue des informations relatives aux données de localisation des biens archéologiques prélevés sera produit.

4. L'inventaire archéologique

4.1 Projet 154-04-0386, municipalité de Rivière-Mouchalagane, route 389, km 500 à 501

4.1.1 État des connaissances en archéologie

Un inventaire archéologique a été effectué dans une zone d'étude d'un rayon de cinq km autour du projet 154-04-0386, soit à environ quatre km au sud sur la route 389 (Patrimoine Experts 2006b). Les résultats de cet inventaire furent négatifs. Aucun site archéologique n'est actuellement connu à l'intérieur de cette même zone (figure 3).

4.1.2 Résultats de l'inventaire archéologique

L'inventaire archéologique de l'emprise d'une modification de courbe à la hauteur du km 500 sur la route 389, dans la municipalité de Rivière-Mouchalagane a été effectué le 4 août 2009. L'emprise, d'une étendue linéaire de 1,08 km et d'une superficie approximative de 43 040 m² couvrait une largeur maximale de 40 m (tableau 2; figure 3). L'emprise de la zone à inventorier était dominée par des affleurements rocheux, des zones humides et des bouleversements liés à l'aménagement de la route 389 et de la voie ferrée (photos 1 à 4).

| Secteur | Localisation (km) | Dimension (m) | Superficie (m ²) | Technique (inventaire) | | Nombre de sondages | | Topographie | Contexte pédologique |
|--------------|-------------------|---------------|------------------------------|------------------------|---------|--------------------|---------|-------------|--------------------------------|
| | | | | Insp. vis. | Sondage | Positif | Négatif | | |
| 1 | 500-501 | ~1076 x 40 | ~ 43 040 | X | - | - | - | Bosselée | Affleurement, marais, remblais |
| Total | | | ~ 43 040 | | | - | - | | |

Tableau 2 : projet 154-04-0386, municipalité de Rivière-Mouchalagane, route 389, km 500 à 501, synthèse de l'inventaire archéologique.

Compte tenu de l'environnement et des perturbations, seule une inspection visuelle a été réalisée. Cette intervention n'ayant pas conduit à la découverte de sites archéologiques, le MTQ peut procéder aux travaux prévus, sans contrainte du point de vue de l'archéologie.

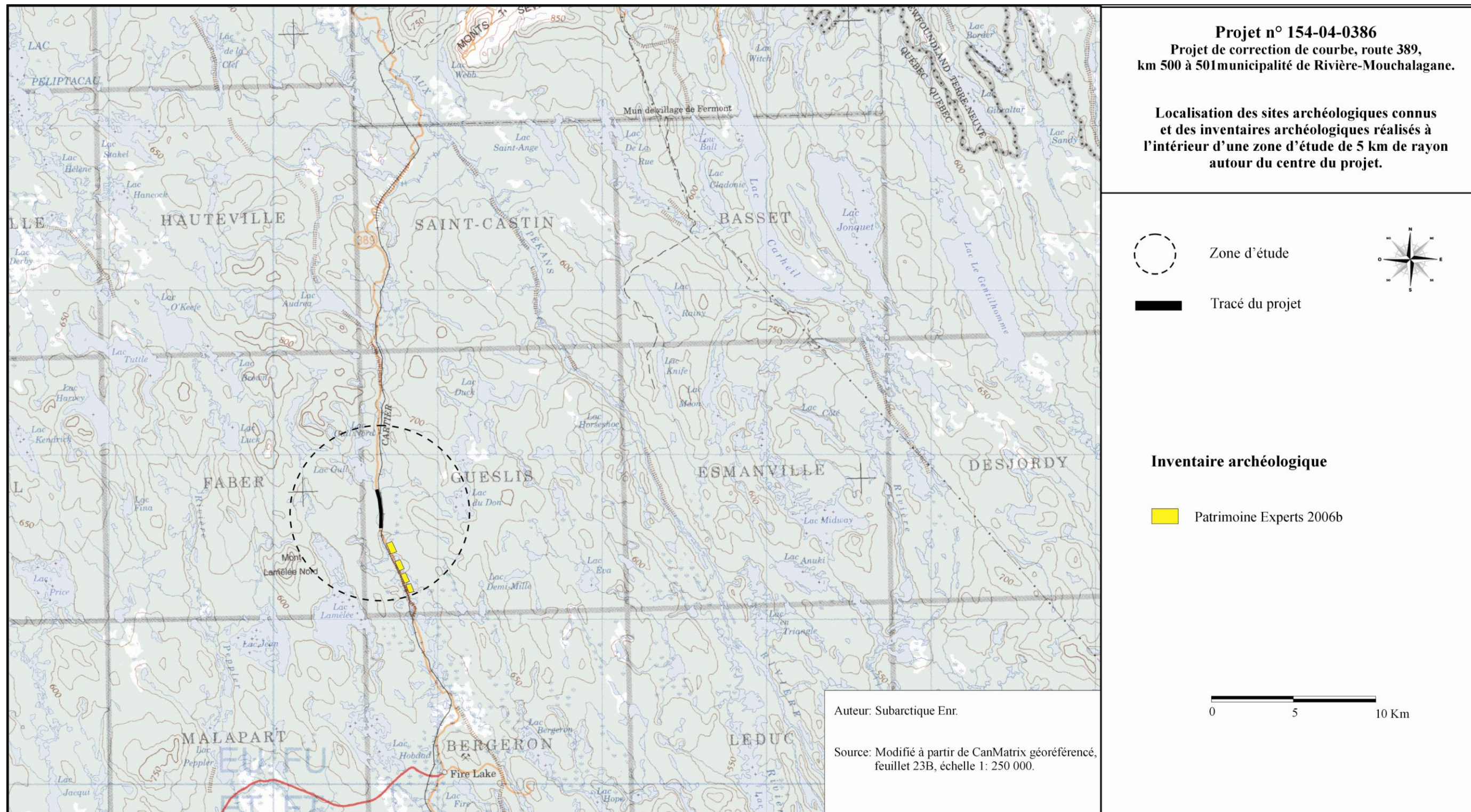


Figure 3 : Localisation des sites archéologiques connus et des inventaires archéologiques réalisés à l'intérieur d'une zone d'étude de 5 km de rayon autour du centre du projet.



Figure 4 : projet 154-04-0386, municipalit  de Riviere-Mouchalagane, route 389, km 500   501, plan de construction et secteur d'inventaire 1 (source : Transport Qu bec).

 rik Langevin
Subarctique Enr.

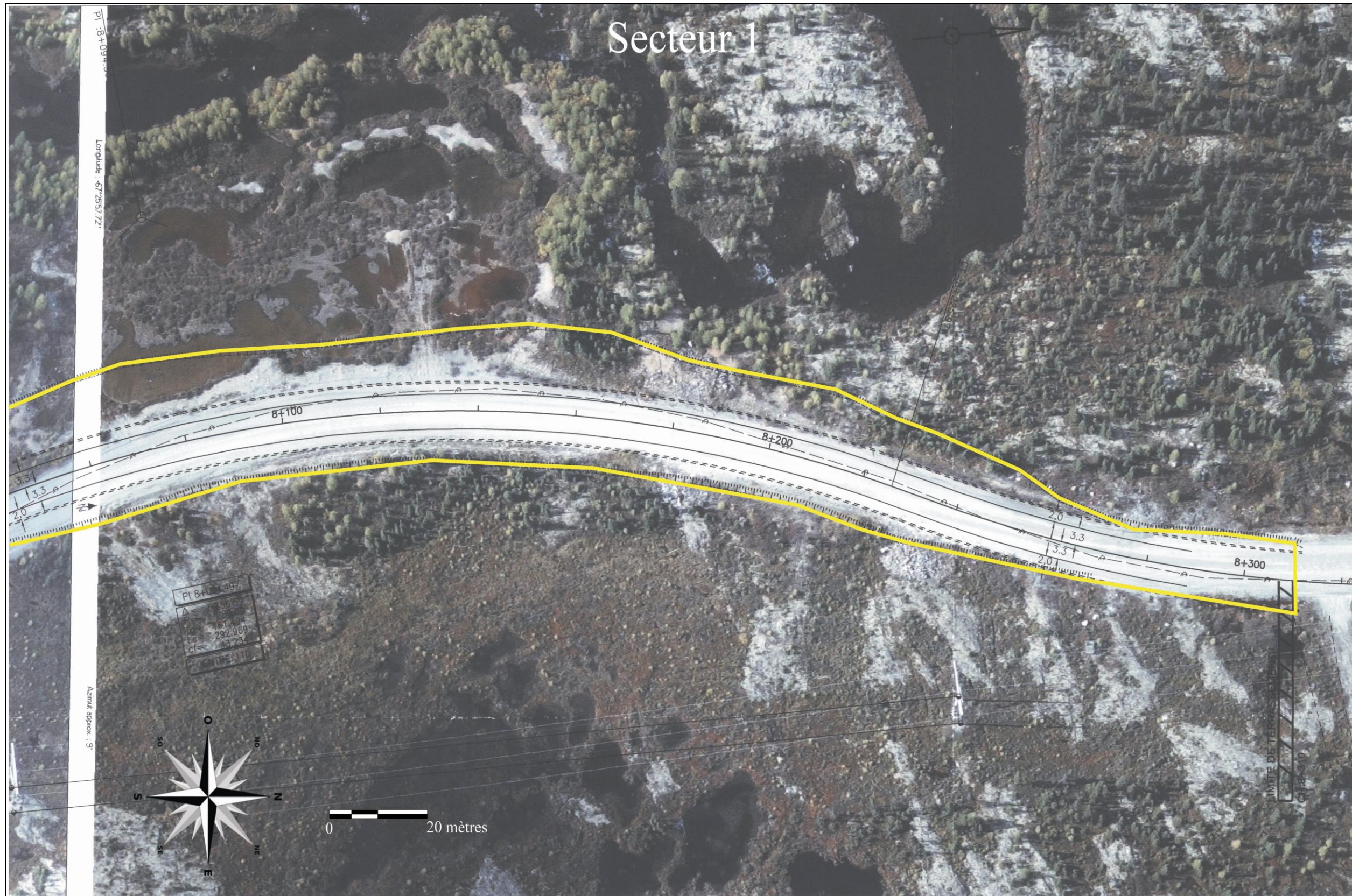


Figure 5 : projet 154-04-0386, municipalit  de Rivi re-Mouchalagane, route 389, km 500   501, plan de d'inventaire 1 (source : Transport Qu bec)

 rik Langevin
Subarctique Enr.



Photo 1 : projet 154-04-0386, municipalité de Rivière-Mouchalagane, route 389, km 500 à 501, aperçu général secteur 1. Vue vers l'est.



Photo 2 : projet 154-04-0386, municipalité de Rivière-Mouchalagane, route 389, km 500 à 501, aperçu général secteur 1. Vue vers l'ouest.



Photo 3 : projet 154-04-0386, municipalité de Rivière-Mouchalagane, route 389, km 500 à 501, aperçu général secteur 1. Vue vers l'est.



Photo 4 : projet 154-04-0386, municipalité de Rivière-Mouchalagane, route 389, km 500 à 501, aperçu général secteur 1. Vue vers le sud.

Érik Langevin
Subarctique Enr.

4.2 Projet 154-07-0362, municipalit  de Rivier -Mouchalagane, route 389, km 505

4.2.1  tat des connaissances en arch ologie

Aucune intervention arch ologique n'a  t  effectu e dans une zone d' tude d'un rayon de cinq km autour du projet 154-07-0362. Aucun site arch ologique n'est connu   l'int rieur de cette m me zone (figure 6).

4.2.2 R sultats de l'inventaire arch ologique

L'inventaire arch ologique de l'emprise d'une aire d'arrimage, d'une gravi re et de la correction d'une courbe de la route 389   la hauteur du km 505, dans la municipalit  de Rivier -Mouchalagane, a  t  effectu e le 4 ao t 2009. L'emprise, d'une  tendue lin aire de 0,97 km, couvrait une largeur maximale de 20 m, pour une superficie approximative de 16 050 m² (tableau 3; figures 4 et 5). L'emprise   inventorier  tait domin e par des affleurements rocheux ainsi que des bouleversements li s   l'am nagement de la route 389 et d'une voie ferr e (photos 5   10).

La zone d'inventaire a  t  divis e en trois secteurs lors de l'intervention arch ologique. Le secteur 1 repr sente les limites de la mise en r serve, source n  3573-0267, le secteur 2 correspond   la r serve de roc (dolomitique) # 3573-0263 et le secteur 3 repr sente l'aire d'arrimage (photos 5   10).

| Secteur | D nomination | Dimension (m) | Superficie (m ²) | Technique (inventaire) | | Nombre de sondages | | Topographie | Contexte p dologique |
|--------------|-----------------|------------------------|------------------------------|------------------------|---------|--------------------|---------|-------------|-------------------------|
| | | | | Insp. vis. | Sondage | Positif | N gatif | | |
| 1 | Mise en r serve | ~ 270 x 15 | ~ 4050 | X | - | - | - | Plane | Perturb , d blais. |
| 2 | Carri re | ~ 200 x 20 | ~ 4000 | X | - | - | - | Plane | Perturb , d blais. |
| 3 | Aire d'arrimage | ~300 x 20 ~200 x 10 | ~ 8 000 | X | - | - | - | Bossel e | Affleurement, tourbi re |
| Total | | | ~ 16 050 | | | - | - | | |

Tableau 3 : projet 154-07-0362, municipalit  de Rivier -Mouchalagane, route 389, km 505, synth se de l'inventaire arch ologique.

Compte tenu de l'environnement et des perturbations, seule une inspection visuelle a  t  r alis e. Cette intervention n'ayant pas conduit   la d couverte de sites arch ologiques, le MTQ peut proc der aux travaux pr vus, sans contrainte du point de vue de l'arch ologie.

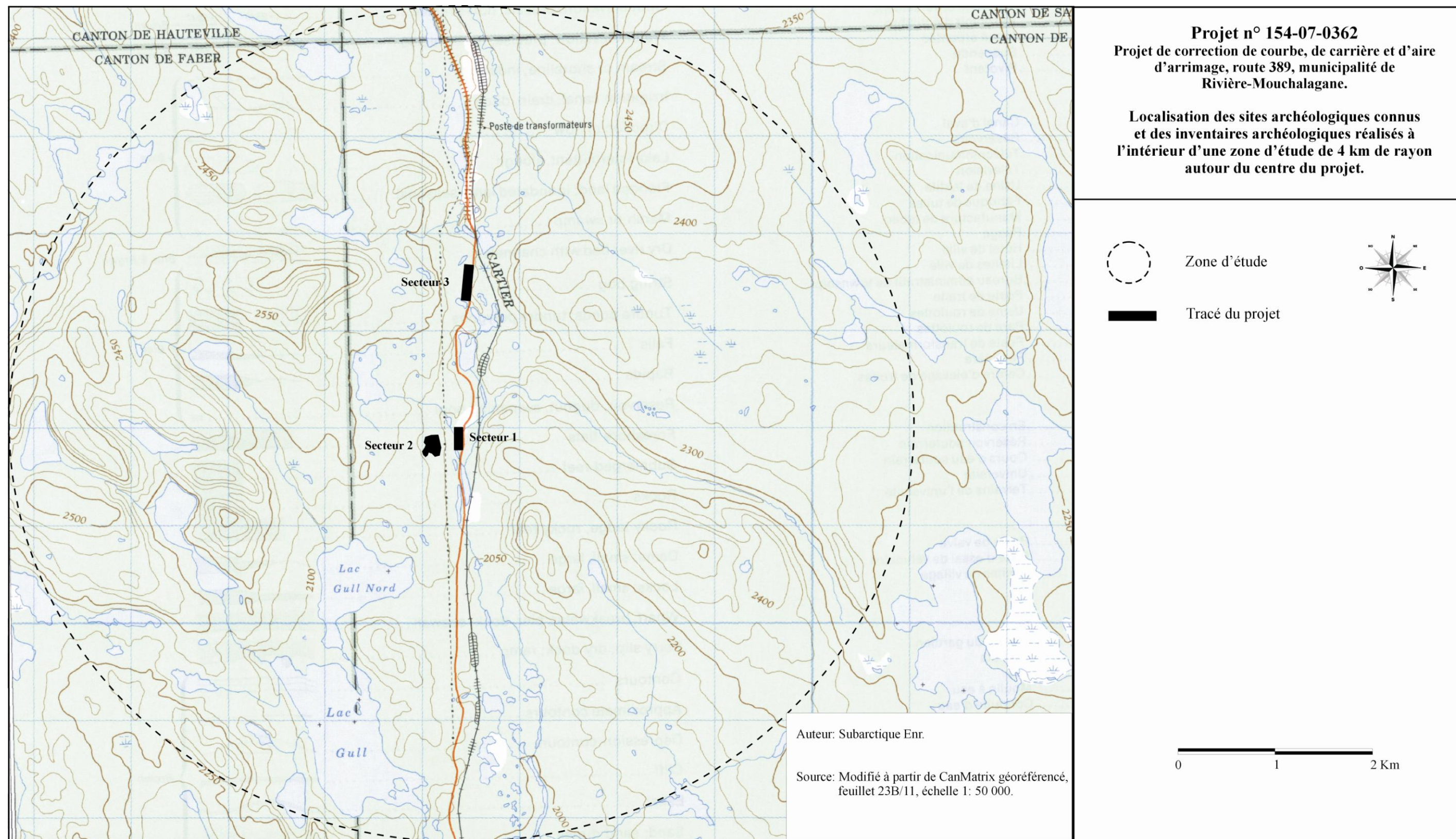


Figure 6 : localisation des sites archéologiques connus et des inventaires archéologiques réalisés à l'intérieur d'une zone d'étude de 4 km de rayon autour du centre du projet.

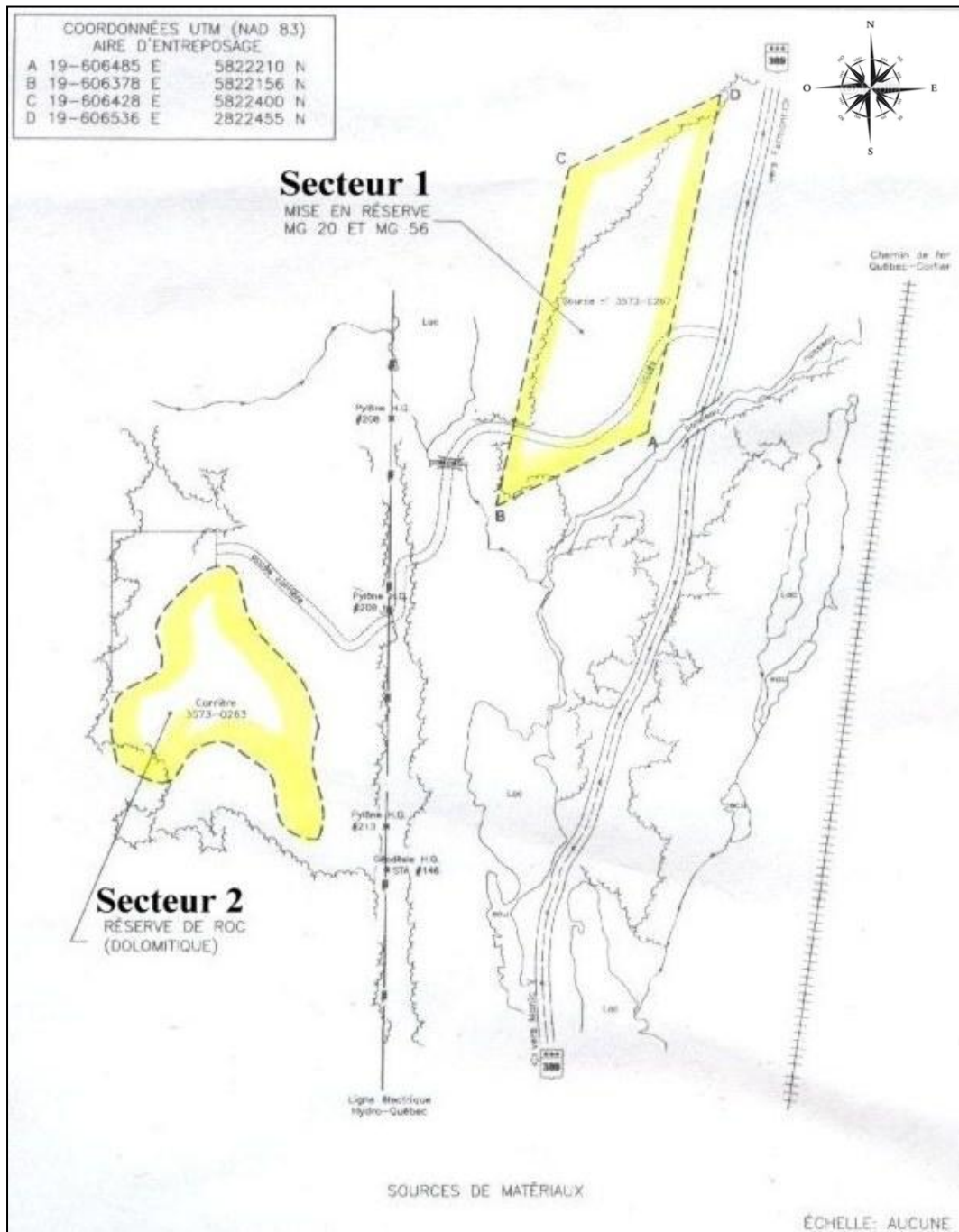


Figure 7 : projet 154-07-0362, municipalité de Rivière-Mouchalagane, route 389, km 505, plan de construction et secteurs d'inventaires 1 et 2 (source : Transport Québec).

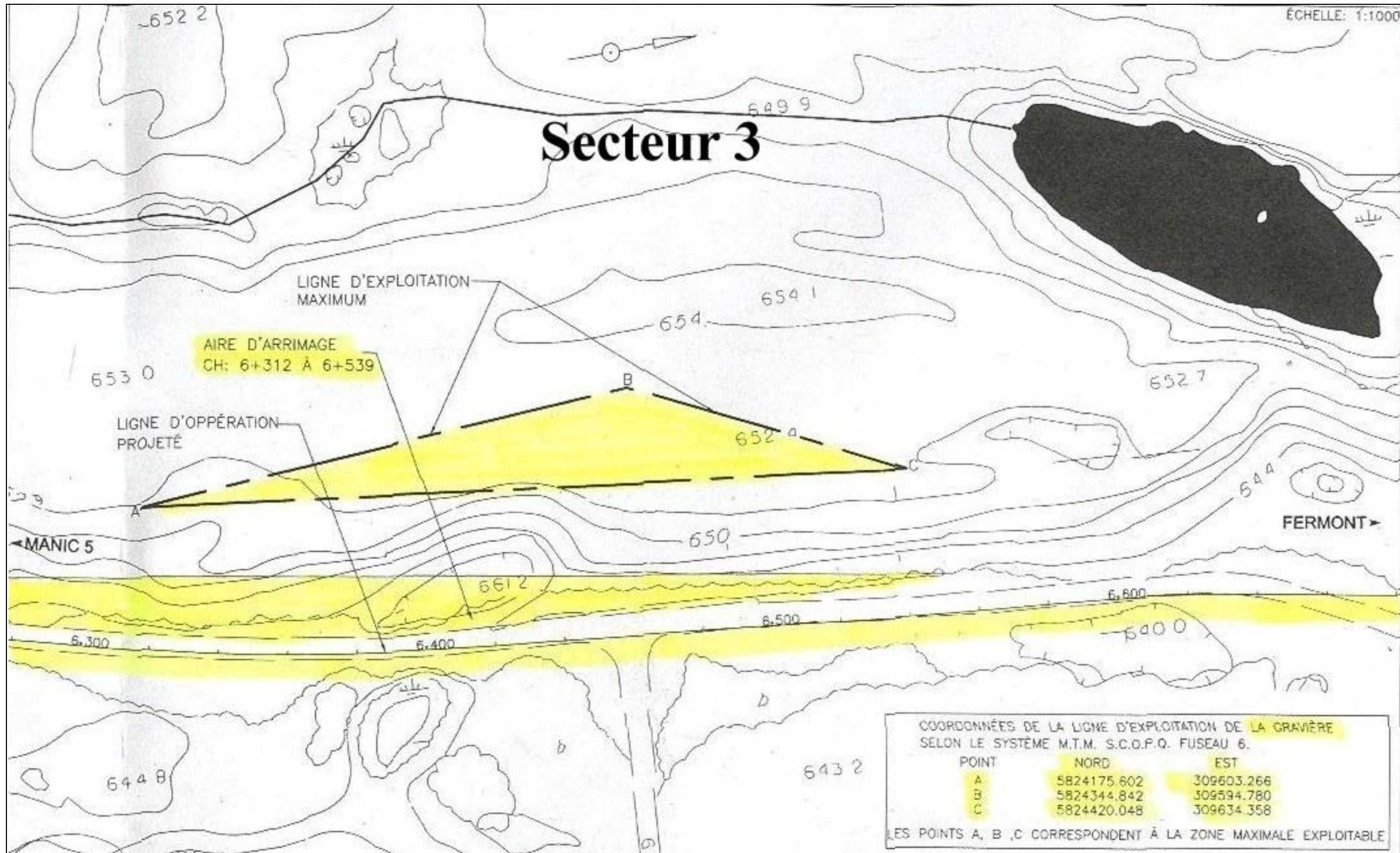


Figure 8: projet 154-07-0362, municipalité de Rivière-Mouchalagane, route 389, plan de construction et secteur d'inventaire (source : Transport Québec).



Photo 5 : projet 154-07-0362, municipalité de Rivière-Mouchalagane, route 389, km 505, aperçu général du secteur 1. Vue vers l'ouest.



Photo 6 : projet 154-07-0362, municipalité de Rivière-Mouchalagane, route 389, km 505, aperçu général du secteur 1. Vue vers l'est.



Photo 7 : projet 154-07-0362, municipalité de Rivière-Mouchalagane, route 389, km 505, aperçu général du secteur 2. Vue vers l'ouest.



Photo 8 : projet 154-07-0362, municipalité de Rivière-Mouchalagane, route 389, km 505, aperçu général du secteur 2. Vue vers l'est.



Photo 9 : projet 154-07-0362, municipalité de Rivière-Mouchalagane, route 389, aperçu général du secteur 3. Vue vers l'ouest.



Photo 10 : projet 154-07-0362, municipalité de Rivière-Mouchalagane, route 389, aperçu général du secteur 3. Vue vers le nord.

4.3 Projet 154-97-0328, municipalit  de Ragueneau, route 138, Rivier -aux-Rosiers

4.3.1  tat des connaissances en arch ologie

Deux inventaires arch ologiques ont  t  effectu s pour le compte du MTQ   l'int rieur d'une zone d' tude de 5 km ayant pour centre le projet 154-97-0328 (Art factuel 2007b, Pinal 2009g) et deux autres pour le compte du minist re de la Culture, des Communications et de la Condition F minine du Qu bec ( mond et Beaudin 1981,  mond et Cyr 1979). Les deux inventaires du MTQ se sont av r s n gatif, alors que ceux commandit s par le MCCCCF ont permis de d couvrir de nombreux sites arch ologiques. Dix-huit sites arch ologiques sont actuellement connus   l'int rieur de la zone d' tude (tableau 4).

| Code Borden | Feuillet 1 : 50000 | Plan d'eau | Type intervention | Nb d'objets | Typologie | | | | |  tat vertical | Chronologie | R f rence li e   la derni re intervention |
|-------------|--------------------|----------------|-------------------|-------------|-----------|------|-------|------|------|---------------|---------------------|---|
| | | | | | lithique | c r. | hist. | oss. | str. | | | |
| DgEd-1 | 22 F/2 | Fl. St-Laurent | Sondages | 26 | 26 | - | - | - | - | Surface | Pr historique ind. |  mond et Cyr 1979 |
| DgEd-2 | 22 F/2 | Fl. St-Laurent | Sondages | 161 | 160 | - | - | 1 | - | Surface | Pr historique ind. |  mond et Cyr 1979 |
| DgEd-3 | 22 F/2 | Fl. St-Laurent | Sondages | 38 | 38 | - | - | - | - | Stratig. | Pr historique ind. |  mond et Cyr 1979 |
| DgEd-4 | 22 F/2 | Fl. St-Laurent | Sondages | 21 | 1 | - | 20 | - | 1 | Stratig. | Historique ind. |  mond et Cyr 1979 |
| | | | | | | | | | | | Pr historique ind. | |
| DgEd-5 | 22 F/2 | Fl. St-Laurent | Sondages | 162 | 162 | - | - | - | - | Surf./strat. | Pr historique ind. |  mond et Cyr 1979 |
| DgEd-6 | 22 F/2 | Fl. St-Laurent | Sondages | 31 | 31 | - | - | - | - | Surf./strat. | Pr historique ind. |  mond et Cyr 1979 |
| DgEd-7 | 22 F/2 | Fl. St-Laurent | Sondages | 16 | 16 | - | - | - | - | Surf./strat. | Pr historique ind. |  mond et Cyr 1979 |
| DgEd-8 | 22 F/2 | Fl. St-Laurent | Sondages | 72 | 72 | - | - | - | - | Surf./strat. | Pr historique ind. |  mond et Cyr 1979 |
| DgEd-9 | 22 F/2 | Fl. St-Laurent | Sondages | 68 | 55 | - | 13 | - | - | Surf./strat. | Historique ind. |  mond et Cyr 1979 |
| | | | | | | | | | | | Pr historique ind. | |
| DgEd-10 | 22 F/2 | Fl. St-Laurent | Sondages | 170 | 162 | - | 8 | - | 1 | Surf./strat. | Historique ind. |  mond et Cyr 1979 |
| | | | | | | | | | | | Pr historique ind. | |
| DgEd-11 | 22 F/2 | Fl. St-Laurent | Sondages | 42 | 42 | - | - | - | - | Stratig. | Pr historique ind. |  mond et Cyr 1979 |
| DgEd-12 | 22 F/2 | Fl. St-Laurent | Sondages | 11 | - | - | 2 | 9 | - | Surf./strat. | Historique ind. |  mond et Cyr 1979 |
| DgEd-13 | 22 F/2 | Fl. St-Laurent | Sondages | 11 | 11 | - | - | - | - | Stratig. | Pr historique ind. |  mond et Cyr 1979 |
| DgEd-15 | 22 F/2 | Fl. St-Laurent | Sondages | 9 | 9 | - | - | - | - | Surface | Pr historique ind. |  mond et Beaudin 1981 |
| DgEd-17 | 22 F/2 | Fl. St-Laurent | Sondages | 46 | 46 | - | - | - | - | Surface | Pr historique ind. |  mond et Beaudin 1981 |
| DgEd-20 | 22 F/2 | Fl. St-Laurent | Sondages | 67 | 1 | 66 | - | - | - | Stratig. | Sylvicole sup rieur | Arch otec 2006f |
| DgEd-21 | 22 F/2 | Fl. St-Laurent | Sondages | 3 | 3 | - | - | - | - | Stratig. | Pr historique ind. | Arch otec 2006f |
| DgEd-22 | 22 F/2 | Fl. St-Laurent | Sondages | 9 | 9 | - | - | - | - | Stratig. | Pr historique ind. | Arch otec 2006f |

Tableau 4 : projet 154-97-0328, municipalit  de Ragueneau, route 138, Rivier -aux-Rosiers, sites arch ologiques connus situ s   l'int rieur de la zone d' tude.

4.3.2 R sultats de l'inventaire arch ologique

L'inventaire arch ologique de l'emprise du projet de stabilisation des talus de la rivier  aux Rosiers, municipalit  de Ragueneau, route 138, a  t  r alis  le 19 octobre 2009. L'emprise, d'une  tendue lin aire de 0,100 km, couvrait une largeur d'environ 20 m pour une superficie approximative de 2000 m² (tableau 4; figure 6). L'emprise   inventorier  tait partiellement bois e au moment de l'intervention et passablement perturb e par des travaux li s   l'am nagement de la route 138, de m me que par des propri t s priv es. L' cart entre le talus et la rivier   tait d'environ 5 m tres. Une inspection visuelle et cinq sondages ont  t  r alis s (photos 11   14).

L'inventaire arch ologique n'a pas r v l  de trace d'occupation historique ou pr historique. Cette intervention n'ayant pas conduit   la d couverte de sites arch ologiques, le MTQ peut proc der aux travaux pr vus, sans contrainte du point de vue arch ologique.

| Secteur | Dénomination | Dimension (m) | Superficie (m ²) | Technique (inventaire) | | Nombre de sondages | | Topographie | Contexte pédologique |
|--------------|--------------|---------------|------------------------------|------------------------|---------|--------------------|----------|-------------|---------------------------|
| | | | | Insp. vis. | Sondage | Positif | Négatif | | |
| 1 | Route 138 | ~ 100 x 20 | ~ 2000 | X | X | - | 5 | Escarpée | Terrasse fluvio-glaciaire |
| Total | | | ~ 2000 | | | - | 5 | | |

Tableau 5 : projet 154-97-0328, municipalité de Ragueneau, route 138, Rivière-aux-Rosiers, synthèse de l'inventaire archéologique.

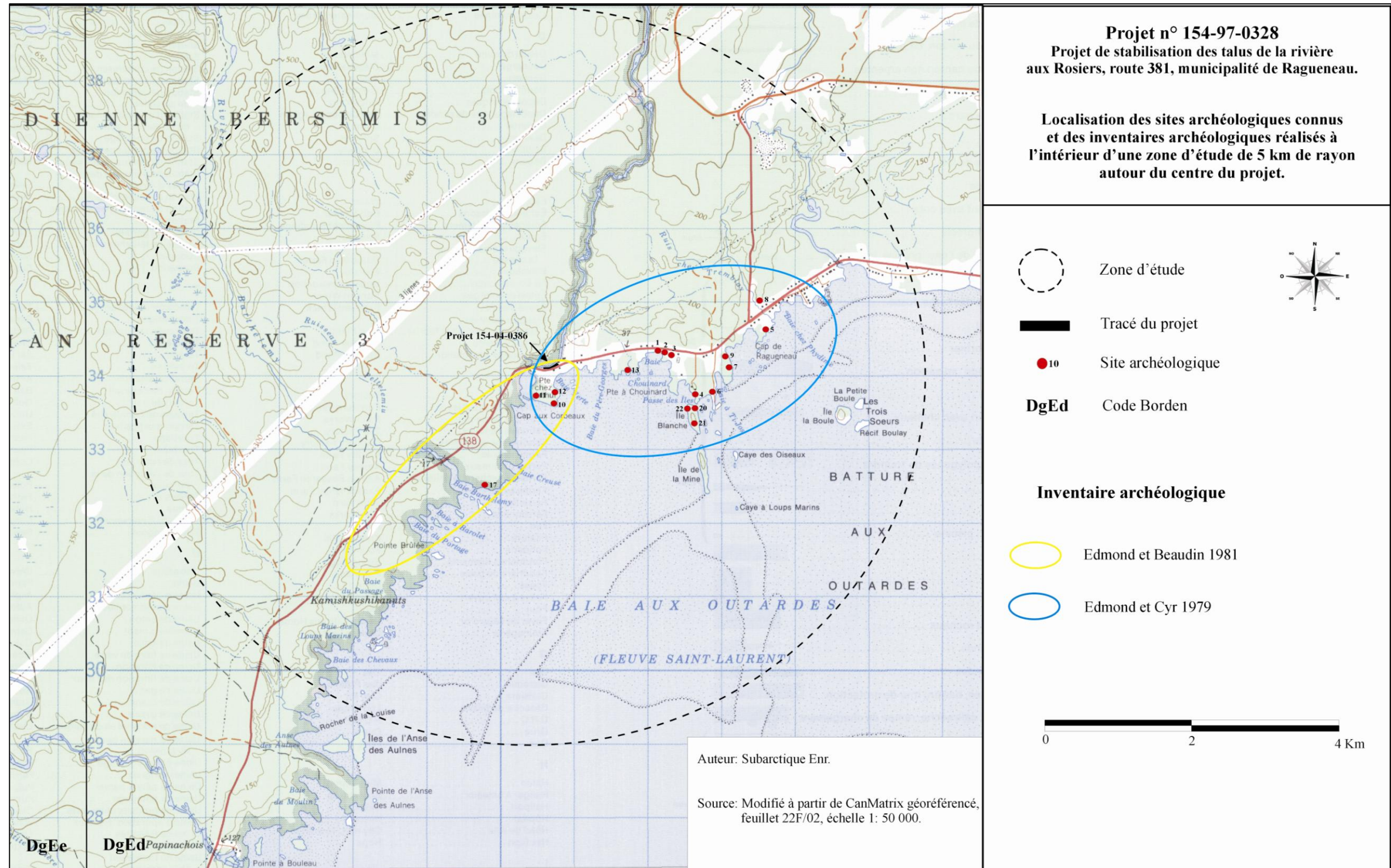


Figure 9 : localisation des sites archéologiques connus et des inventaires archéologiques réalisés à l'intérieur d'une zone d'étude de 5 km de rayon autour du centre du projet.



Figure 10 : projet 154-97-0328, municipalit  de Ragueneau, route 138, Rivi re-aux-Rosiers, plan de construction et secteur d'inventaire 1 (source : Transport Qu bec).



Photo 11 : projet 154-97-0328, municipalité de Ragueneau, route 138, rivière aux Rosiers, aperçu général du secteur 1. Vue vers l'ouest.



Photo 12 : projet 154-97-0328, municipalité de Ragueneau, route 138, rivière aux Rosiers, aperçu général du secteur 1. Vue vers l'est.

Érik Langevin
Subarctique Enr.



Photo 13 : projet 154-97-0328, municipalit  de Ragueneau, route 138, rivi re aux Rosiers, sondage exploratoire. Vue vers l'est.



Photo 14 : projet 154-97-0328, municipalit  de Ragueneau, route 138, rivi re aux Rosiers, sondage exploratoire. Vue vers le nord.

5. Conclusion et recommandation

Le mandat confié à Subarctique Enr. a donné lieu à la réalisation d'inventaires archéologiques dans le cadre de trois projets de routiers situés dans les limites de la direction de la Côte-Nord du MTQ.

Au total, des emprises d'une longueur totalisant 2,146 km linéaires et d'une largeur maximale de 40 m, pour une superficie totale de 61 400 m² ont été inventoriées par des inspections visuelles et par la réalisation de cinq sondages exploratoires. Les secteurs inventoriés avaient été, au départ, considérés comme propices à l'occupation humaine historique ou préhistorique.

Ces interventions n'ont pas mené à la découverte de nouveaux sites archéologiques, le MTQ peut donc procéder aux travaux prévus, sans contrainte du point de vue de l'archéologie.

OUVRAGES CITÉS

ARCHEOTEC, 2006f : *Ragueneau. Interventions archéologiques effectuées en 2004 et en 2005 sur la pointe du Quai et sur l'île Blanche*. Société de développement de Ragueneau inc, Ragueneau, 17 p.

ARTEFACTUEL, 2007b : *Inventaires archéologiques (été 2006)*. Direction de la Côte-Nord. Direction générale de Québec et de l'Est. Ministère des Transports du Québec, 32 p. + annexes.

ÉMOND, Denis et A. Cyr, 1979 : *Reconnaissance archéologique sur la Haute-Côte-Nord, été 1979*. Ministère des Affaires Culturelles, Québec, 204 p.

ÉMOND, Denis et Luc Beaudin, 1981 : *Fin de la reconnaissance archéologique sur la Haute-Côte-Nord, été 1980*. Ministère des Affaires Culturelles, Québec, 322 p.

PATRIMOINE EXPERTS, 2006b : *Inventaires archéologiques (été 2005)*, Direction de la Côte-Nord, Direction générale de Québec et de l'Est. Ministère des Transports du Québec, 122 p.

PINTAL, Jean-Yves, 2009g : *Inventaires archéologiques (été 2007)*. Direction de la Côte-Nord. Ministère des Transports du Québec, 237 p.

Annexe A
Catalogue des photographies

| Catalogue des photographies– Inventaire archéologique, projet 154-04-0386, municipalité de Rivière-Mouchalagane, route 389, km 500 à 501. | | | | | |
|---|---------|----|------------------------------|---------|------------------|
| No. | Secteur | Km | Description | Dir. | Date |
| 1 | 1 | - | Aperçu général | Est | 4 septembre 2009 |
| 2 | 1 | - | Aperçu général | Ouest | |
| 3 | 1 | - | Aperçu général | Ouest | |
| 4 | 1 | - | Aperçu général | Est | |
| 5 | 1 | - | Aperçu général | Ouest | |
| 6 | 1 | - | Aperçu général zone humide | Est | |
| 7 | 1 | - | Aperçu général zone humide | Est | |
| 8 | 1 | - | Aperçu général | Sud-est | |
| 9 | 1 | - | Aperçu général | Nord | |
| 10 | 1 | - | Aperçu général | Nord | |
| 11 | 1 | - | Aperçu général | Sud | |
| 12 | 1 | - | Aperçu général | Ouest | |
| 13 | 1 | - | Aperçu général | Ouest | |
| 14 | 1 | - | Aperçu général zone humide | Sud | |
| 15 | 1 | - | Aperçu général | Sud | |
| 16 | 1 | - | Aperçu général, cran rocheux | Ouest | |

| Catalogue des photographies– Inventaire archéologique, projet 154-07-0362, municipalité de Rivière-Mouchalagane, route 389, km 505. | | | | | |
|---|---------|----|----------------------|-------|------------------|
| No. | Secteur | Km | Description | Dir. | Date |
| 1 | 1 | - | Aperçu général, | Nord | 4 septembre 2009 |
| 2 | 1 | - | Aperçu général | Ouest | |
| 3 | 1 | - | Aperçu général | Nord | |
| 4 | 1 | - | Aperçu général | Est | |
| 5 | 2 | - | Aperçu général | Nord | |
| 6 | 2 | - | Aperçu général | Ouest | |
| 7 | 2 | - | Aperçu général | Nord | |
| 8 | 2 | - | Aperçu général | Sud | |
| 9 | 2 | - | Aperçu général | Ouest | |
| 10 | 2 | - | Aperçu général | Ouest | |
| 11 | 2 | - | Aperçu général | Est | |
| 12 | 3 | - | Fouilleur au travail | Nord | |
| 13 | 3 | - | Aperçu général | Nord | |
| 14 | 3 | - | Aperçu général | Sud | |
| 15 | 3 | - | Aperçu général | Ouest | |
| 16 | 3 | - | Aperçu général | Sud | |
| 17 | 3 | - | Aperçu général | Nord | |

| Catalogue des photographies– Inventaire archéologique, projet 154-97-0328, municipalité de Ragueneau, route 138, Rivière-aux-Rosiers. | | | | | |
|---|---------|----|---------------------------|-------|-----------------|
| No. | Secteur | Km | Description | Dir. | Date |
| 1 | 1 | - | Aperçu général, | Ouest | 19 octobre 2009 |
| 2 | 1 | - | Aperçu général | Ouest | |
| 3 | 1 | - | Aperçu général | Nord | |
| 4 | 1 | - | Aperçu général | Ouest | |
| 5 | 1 | - | Aperçu général | Ouest | |
| 6 | 1 | - | Aperçu général | Est | |
| 7 | 1 | - | Aperçu général | Est | |
| 8 | 1 | - | Aperçu général | Est | |
| 9 | 1 | - | Aperçu général | Est | |
| 10 | 1 | - | Stratigraphie paroi est | Est | |
| 11 | 1 | - | Stratigraphie paroi est | Est | |
| 12 | 1 | - | Stratigraphie paroi ouest | Ouest | |
| 13 | 1 | - | Stratigraphie paroi ouest | Ouest | |
| 14 | 1 | - | Stratigraphie paroi nord | Nord | |
| 15 | 1 | - | Stratigraphie paroi nord | Nord | |