

SURVEILLANCE ARCHÉOLOGIQUE (2009)

Direction de l'Est-de-la-Montérégie

Direction générale de Montréal et de l'Ouest



SURVEILLANCE ARCHÉOLOGIQUE (2009)

Direction de l'Est-de-la-Montérégie

Direction générale de Montréal et de l'Ouest

Rapport préparé par :

Ethnoscop inc.

88, rue de Vaudreuil, local 3
Boucherville (Québec) J4B 5G4
Téléphone : 450 449-1250
Télécopieur : 450 449-0253
Adresse de courriel : ethnoscop@qc.aira.com

Permis de recherche archéologique au Québec :
09-ETHN-08

Réalisé pour le ministère des Transports du Québec
Numéro de contrat : 850764819 (Numéro de dossier : 8201-09-AD06)

Mars 2012

TABLE DES MATIÈRES

TABLE DES MATIÈRES	ii
LISTE DES FIGURES	iii
LISTE DES PHOTOGRAPHIES	iv
ÉQUIPE DE RÉALISATION	v
INTRODUCTION	1
1.0 MANDAT	3
2.0 IDENTIFICATION DU PROJET D'AMÉNAGEMENT ROUTIER	4
3.0 MÉTHODES ET TECHNIQUES DE SURVEILLANCE	5
3.1 Recherches documentaires	5
3.2 Identification des sites archéologiques	5
3.3 Évaluation des sites archéologiques.....	6
4.0 RÉSULTATS DE LA SURVEILLANCE ARCHÉOLOGIQUE	7
4.1 Projet n° 154-99-0989, reconstruction du pont Adélar-Godbout, au-dessus de la rivière aux Brochets, route 237, municipalité de Frelighsburg	7
4.1.1 État des connaissances en archéologie.....	7
4.1.2 Surveillance archéologique	7
4.1.3 Résultats	12
4.1.4 Conclusion et recommandations.....	24
CONCLUSION	25
BIBLIOGRAPHIE	26
ANNEXES	
Annexe A : Inventaire des artefacts	
Annexe B : Catalogue des photographies	

LISTE DES FIGURES

Figure 1	Localisation du projet routier	2
Figure 2	Localisation du projet n° 154-99-0989 et des inventaires archéologiques déjà réalisés à proximité du projet	8
Figure 3	Localisation sur photographie aérienne du projet n° 154-99-0989	9
Figure 4	Localisation des sous-opérations, projet n° 154-99-0989	10
Figure 5	Croquis stratigraphique de la paroi est de la sous-opération 1A	13
Figure 6	Croquis stratigraphique de la paroi est de la sous-opération 1B	17
Figure 7	Plan de Frelighsburg datant de 1906	19
Figure 8	Croquis stratigraphique de la paroi sud de la sous-opération 1B	21
Figure 9	Croquis stratigraphique de la paroi nord de la sous-opération 1C	23

LISTE DES PHOTOGRAPHIES

Page couverture	Vue des travaux de reconstruction du pont Adélarde-Godbout de Frelighsburg, direction sud (154-99-0989-09-NUM1-57)	
Photo 1	Moulin Freligh, direction ouest (154-99-0989-09-NUM1-7)	4
Photo 2	Vue de l'aire de surveillance archéologique, début de la démolition du pont, direction nord (154-99-0989-09-NUM1-2)	11
Photo 3	Sous-opération 1A, excavation, côté nord du pont, direction sud (154-99-0989-09-NUM1-14)	11
Photo 4	Paroi stratigraphique est, sous-opération 1A, direction est (154-99-0989-09-NUM1-30)	12
Photo 5	Pièces de bois horizontales orientées nord-sud, au centre de la sous-opération 1A, direction nord (154-99-0989-09-NUM1-19)	15
Photo 6	Pièces de bois retirées de la sous-opération 1A (154-99-0989-09-NUM1-21)	15
Photo 7	Sous-opération 1B, excavation, côté sud du pont, direction sud (154-99-0989-09-NUM1-32)	16
Photo 8	Paroi stratigraphique est, sous-opération 1B, direction est (154-99-0989-09-NUM1-38)	16
Photo 9	Paroi stratigraphique sud, sous-opération 1B, direction sud (154-99-0989-09-NUM1-41)	22
Photo 10	Sous-opération 1C, excavation, côté nord du pont, remplacement d'un puisard situé directement à l'ouest de la sous-opération 1A, direction nord (154-99-0989-09-NUM1-55)	22
Photo 11	Paroi stratigraphique nord, sous-opération 1C, direction nord (154-99-0989-09-NUM1-59)	24

ÉQUIPE DE RÉALISATION

Ministère des Transports du Québec

Service de la planification et de la programmation
Direction de la coordination, de la planification et des ressources
Direction générale de Québec et de l'Est

Denis Roy

Archéologue, responsable de projets

Ghislain Gagnon

Archéologue, responsable de projets

Frank Rochefort

Archéologue, responsable de projets

Ethnoscop inc.

Gilles Brochu

Archéologue coordonnateur

Paul Girard

Archéologue chargé de projet

Annie-Claude Murray

Assistante archéologue

Liliane Carle

Géographe cartographe

Jean Poirier

Réviseur

Armelle Ménard

Adjointe administrative et chargée d'édition

Isabelle Hade

Édition

INTRODUCTION

Ce rapport présente les résultats d'une surveillance archéologique de travaux réalisée dans l'emprise d'un projet d'aménagement routier localisé sur le territoire de la Direction de l'Est-de-la-Montérégie (figure 1) du ministère des Transports du Québec (MTQ).

Cette surveillance avait pour objectifs de vérifier la présence ou l'absence de sites archéologiques dans l'emprise du projet de construction et, le cas échéant, de rechercher, d'identifier, de localiser, de délimiter et d'évaluer les sites archéologiques dont l'intégrité pourrait être menacée par les travaux réalisés sous la responsabilité du MTQ.

La première partie du rapport décrit le mandat confié à la firme Ethnoscop ainsi que les méthodes et techniques utilisées pour atteindre les objectifs. La section suivante présente les résultats de la surveillance archéologique en résumant l'état des connaissances en archéologie pour une étendue d'environ 10 km de rayon ayant pour centre le projet. Par la suite, les données relatives à la surveillance archéologique sont présentées ainsi que les tableaux, photographies et figures illustrant le contexte de cette surveillance archéologique. Un résumé des travaux d'archéologie ainsi que des recommandations sont présentés en conclusion.

La surveillance a été réalisée par un archéologue chargé de projet, de façon discontinue, entre le 29 septembre et le 22 octobre 2009.



Figure 1 : Localisation du projet routier (source : La carte routière du Québec 2009, http://www.quebec511.gouv.qc.ca/images/fr/carte_routiere/web19_mont_eregie_est.pdf, ministère des Transports du Québec, extrait)

1.0 MANDAT

Le mandat confié à la firme Ethnoscop inc. était comme suit :

- effectuer, préalablement à la surveillance archéologique, les recherches documentaires ayant trait à la présence de sites archéologiques préhistoriques et historiques connus à proximité et dans l'emprise du projet à l'étude;
- effectuer, préalablement à la surveillance archéologique, les recherches documentaires ayant trait à la période historique, tant euroquébécoise qu'amérindienne, à des fins de compréhension d'éventuelles découvertes de vestiges archéologiques et d'intégration du contexte culturel devant être inclus dans le rapport de la surveillance archéologique;
- effectuer, préalablement à la surveillance archéologique, les recherches documentaires permettant la reconstitution théorique de la paléogéographie relative à l'occupation humaine dans la région du projet à l'étude;
- effectuer la surveillance archéologique comprenant une inspection visuelle systématique et, le cas échéant, l'excavation de sondages à l'intérieur des limites de l'emprise déterminée par le MTQ;
- localiser, délimiter de façon relative et évaluer de manière qualitative et quantitative les sites archéologiques éventuellement découverts dans l'emprise du projet;
- dans l'éventualité de la découverte de sites archéologiques, proposer, des mesures de protection, de sauvetage, de fouille et de mise en valeur du patrimoine;
- produire un rapport de recherche de la surveillance archéologique.

2.0 IDENTIFICATION DU PROJET D'AMÉNAGEMENT ROUTIER

Le ministère des Transports du Québec est le maître d'œuvre du projet de reconstruction du pont qui franchit la rivière aux Brochets sur la route 237, dans la municipalité de Frelighsburg. Le pont est localisé dans les limites de l'aire de protection du moulin Freligh érigé en 1839 a été classé *Monument Historique* en 1973 au *Répertoire du patrimoine culturel du Québec* (RPCQ) (photo 1). Le MTQ a mandaté la firme Ethnoscop afin d'assurer la surveillance archéologique des travaux de démolition du pont actuel et de construction du nouveau pont.



Photo 1 : Moulin Freligh, direction ouest (154-99-0989-09-NUM1-7)

3.0 MÉTHODES ET TECHNIQUES DE SURVEILLANCE

Les méthodes et techniques utilisées lors de cette surveillance archéologique sont conformes aux directives méthodologiques prescrites par le MTQ. Les techniques d'intervention ont pu varier selon l'état des lieux, la topographie et la nature des dépôts en place.

3.1 Recherches documentaires

Les recherches documentaires relatives à la présence de sites archéologiques dans la zone d'étude, à la nature du patrimoine historique euroquébécois et autochtone et à la compréhension du paléoenvironnement ont été effectuées. Ces données ont été obtenues en consultant l'*Inventaire des sites archéologiques du Québec* (ISAQ), la *Cartographie des sites et des zones d'interventions archéologiques du Québec*, le *Macro-inventaire du patrimoine québécois (1977-1983)* et le *Répertoire du patrimoine culturel du Québec* (RPCQ) du ministère de la Culture, des Communications et de la Condition féminine (MCCCF) ainsi que les divers rapports et publications disponibles. L'information relative aux études de potentiel archéologique a été colligée en interrogeant la base de données du *Répertoire québécois des études de potentiel archéologique* (RQEPA).

3.2 Identification des sites archéologiques

La surveillance archéologique débute par une inspection visuelle de l'emprise du projet d'aménagement routier. Cette inspection permet de repérer les secteurs présentant une surface relativement horizontale et où l'état des lieux se prêterait à la réalisation de sondages archéologiques exploratoires, le cas échéant. Les secteurs qui ne sont pas propices à la réalisation de sondages sont exclus (affleurements rocheux, marécages, lieux dont le sol est perturbé par des aménagements anthropiques, etc.). L'inspection visuelle permet également de repérer des vestiges archéologiques qui pourraient être perceptibles à la surface du sol.

Les sondages archéologiques excavés manuellement mesurent environ 900 cm² et sont excavés à la pelle. Les horizons organiques de surface sont d'abord enlevés et, par la suite, les horizons minéraux et/ou organiques enfouis sont systématiquement décapés à l'aide d'une truelle. La profondeur de chaque sondage est déterminée par l'atteinte d'un niveau naturel ne présentant aucune trace d'activités humaines. La densité de ces sondages est d'environ un sondage à tous les 15 m, le long d'alignements eux-mêmes espacés les uns des autres d'environ 15 m.

Un archéologue chargé de projet a assuré le suivi des excavations effectuées par l'entrepreneur mandaté par le MTQ. Plusieurs types de données archéologiques ont ainsi pu être recueillis au cours de la surveillance archéologique :

- des croquis stratigraphiques des parois des tranchées représentatives des différents modes de déposition des sols;

- des descriptions de vestiges archéologiques mis au jour à plusieurs endroits dans l'emprise de la route 237;
- des artefacts non conservés étant donné qu'aucun contexte archéologique n'a pu être circonscrit (annexe A);
- des photographies (annexe B) :
 - des principales étapes du déroulement des travaux;
 - des parois des tranchées excavées mécaniquement;
 - des vestiges mis au jour.

Les observations effectuées au cours de la surveillance sont consignées dans un carnet de notes et transférées par la suite sur des fiches standardisées. Ces fiches regroupent les données géographiques et archéologiques qui seront utilisées ultérieurement pour la présentation des résultats.

3.3 Évaluation des sites archéologiques

Lorsque des sites archéologiques sont mis au jour, au moyen de sondages ou par inspection visuelle, une procédure d'évaluation est entreprise afin de mieux comprendre la valeur des données archéologiques. L'évaluation des sites comprend les étapes suivantes :

- délimiter leur superficie en effectuant de nouveaux sondages plus rapprochés à tous les 5 m ou à tous les 10 m et de plus grande dimension (0,50 m sur 0,50 m);
- procéder aux relevés stratigraphiques dans les sondages les plus représentatifs;
- prélever des artefacts et, le cas échéant, des échantillons de sol ou de tous autres matériaux utiles à la compréhension des sites archéologiques;
- colliger les données relatives aux types d'occupation des sites archéologiques;
- relever les caractéristiques géographiques et géomorphologiques;
- proposer des mesures de protection, de sauvetage, de fouille et de mise en valeur.

4.0 RÉSULTATS DE LA SURVEILLANCE ARCHÉOLOGIQUE

4.1 Projet n° 154-99-0989, reconstruction du pont Adélar-Godbout, au-dessus de la rivière aux Brochets, route 237, municipalité de Frelighsburg

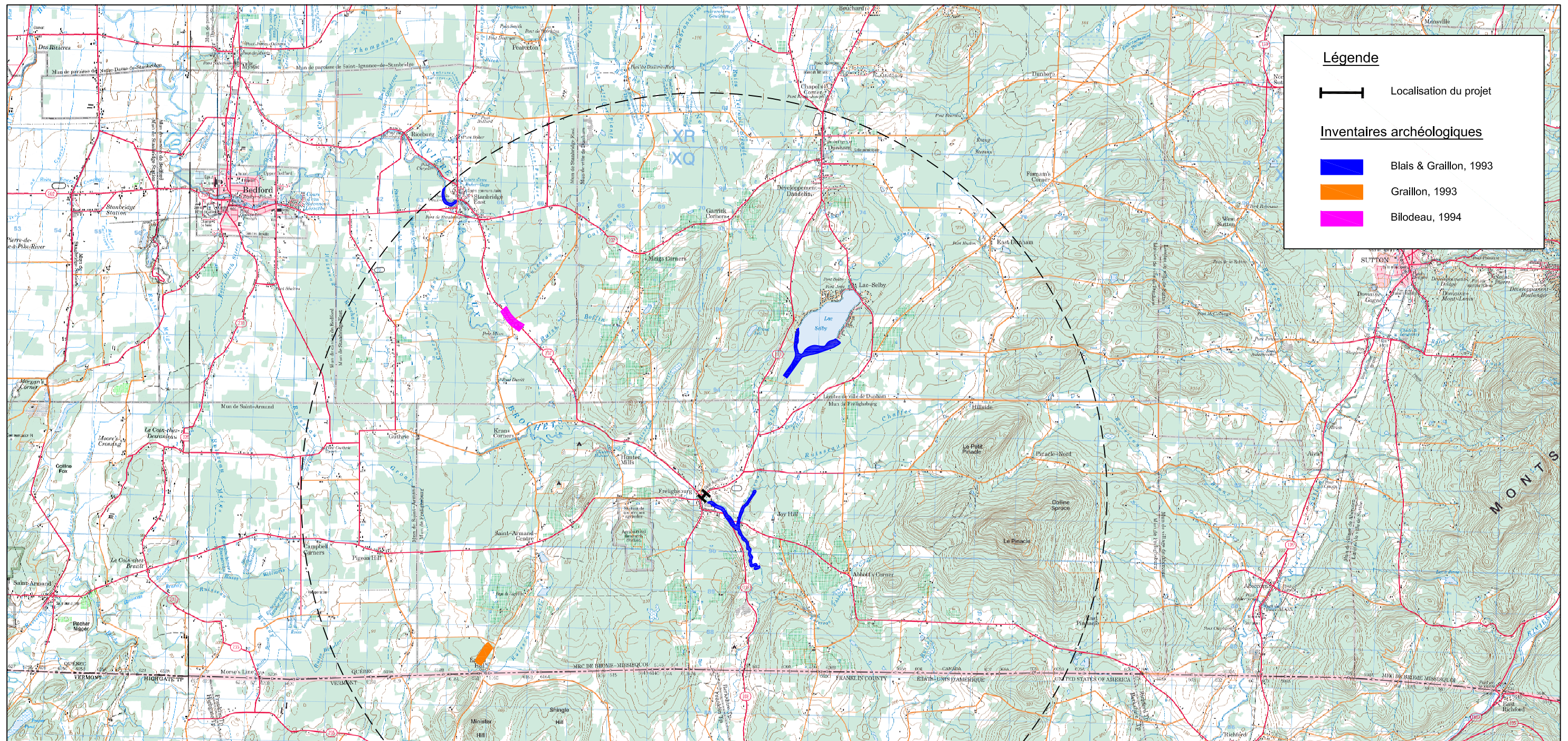
4.1.1 État des connaissances en archéologie

Trois études de potentiel archéologique ont déjà été réalisées dans une zone d'étude de 10 km de rayon autour du projet (Arkéos, 1997; Cossette et Lambert, 1986; Larose, 1994) (RQEPA). De plus, trois inventaires archéologiques ont déjà été effectués dans cette même zone d'étude (Bilodeau 1994; Blais et Graillon, 1993; Graillon, 1993) (MCCCF, *Cartographie des sites et des zones d'interventions archéologiques du Québec*). Aucune des études et aucun des inventaires cités précédemment ne recoupe l'emprise du projet d'aménagement routier. Enfin, l'examen du registre de l'*Inventaire des sites archéologiques du Québec* (ISAQ) du MCCCF n'indique la présence d'aucun site archéologique actuellement connu dans les limites de cette même zone (figure 2). Les données tirées du *Macro-inventaire du patrimoine québécois (1977-1983)* et du *Répertoire du patrimoine culturel du Québec* (RPCQ) du MCCCF ont été fournies par les responsables de projets du MTQ.

4.1.2 Surveillance archéologique

La surveillance archéologique a été réalisée dans le cadre du projet de reconstruction du pont Adélar-Godbout, qui franchit la rivière aux Brochets, au cœur du village de Frelighsburg (figures 2 et 3). Le pont se trouve sur la route 237, à faible distance au sud de son intersection avec la route 213. L'emprise du projet est située entre les chaînages 6 + 148 et 6 + 184, soit une distance de 36 m sur une largeur maximale de 12 m. Le pont, dont le centre se trouve au chaînage 6 + 165, mesure 13 m de longueur entre ses deux culées (figure 4).

La surveillance archéologique a été effectuée à trois emplacements qui faisaient l'objet d'excavations mécaniques, suite à la démolition de l'ancien pont (photo 2). Chacun de ces emplacements s'est vu attribuer un numéro de sous-opération, conformément aux spécifications du système d'enregistrement Tikal (figure 4). Un code d'enregistrement temporaire, correspondant au numéro de projet du MTQ, a aussi été utilisé pour identifier ces interventions archéologiques. L'emplacement excavé à l'extrémité nord du pont s'est vu attribuer le code d'enregistrement suivant : sous-opération 154-99-0989-1A. Les deux autres emplacements sont la sous-opération 154-99-0989-1B, à l'extrémité sud du pont et la sous-opération 154-99-0989-1C, du côté ouest de la sous-opération 1A. La surveillance archéologique des travaux a consisté à effectuer le suivi des excavations réalisées par l'entrepreneur mandaté par le MTQ.



Légende

— Localisation du projet

Inventaires archéologiques

- Blais & Grailion, 1993
- Grailion, 1993
- Bilodeau, 1994

0 1 2 km

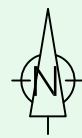


Figure 2 : Localisation du projet n° 154-99-0989 et des inventaires archéologiques déjà réalisés à proximité du projet

Source : ● Cartes topographiques 31 H/2 et 31 H/3, (extraits) Ressources Naturelles Canada (2007 et 2000).
 ● ISAQ et Cartographie des sites et des zones d'interventions archéologiques du Québec (MCCCF)

© Le ministère des Ressources naturelles Canada. Tous droits réservés.



Figure 3 : Localisation sur photographie aérienne du projet n° 154-99-0989 (source : Q65106-180, Photocartotheque provinciale, 1965)

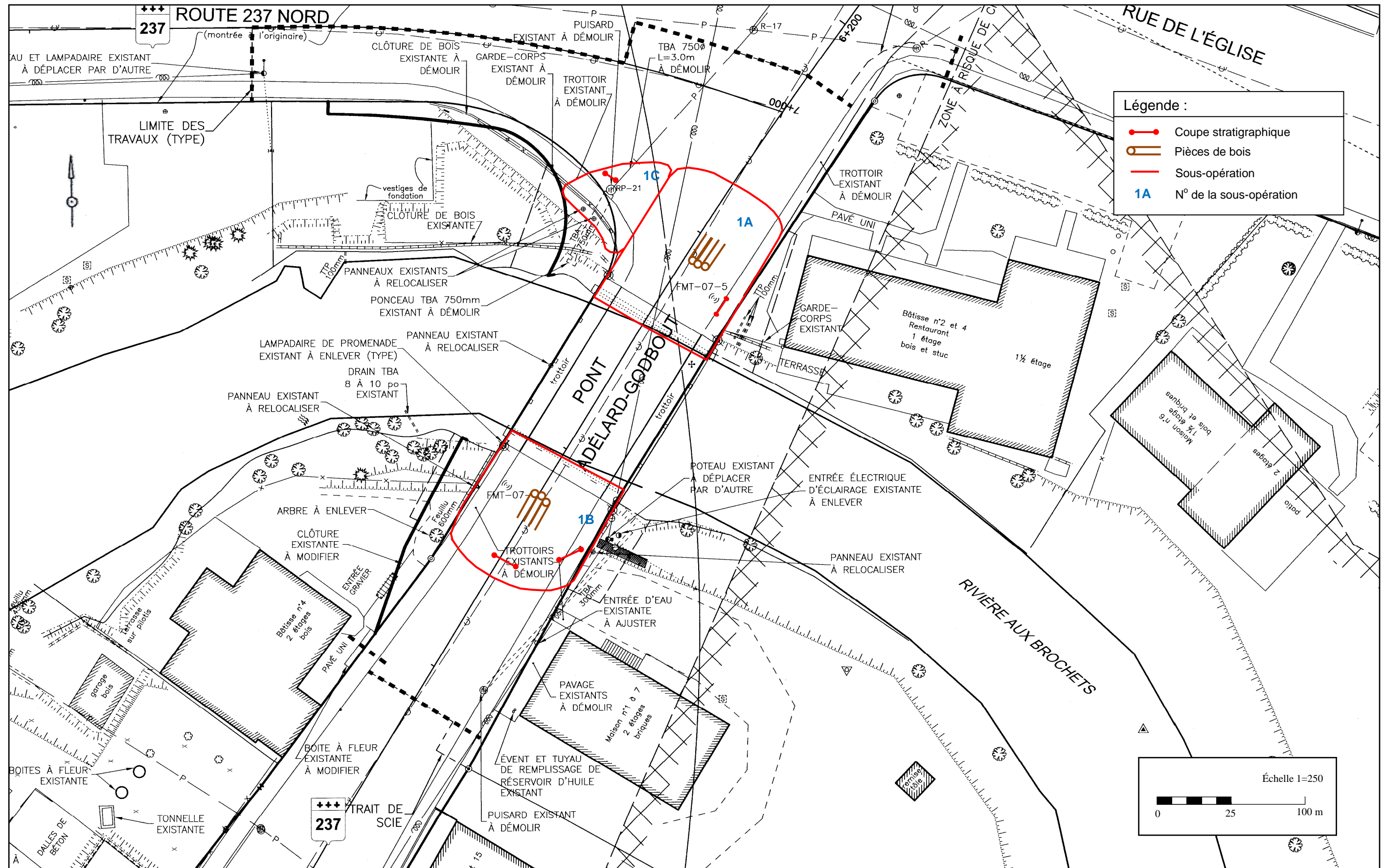


Figure 4 : Localisation des sous-opérations, projet no 154-99-0989, (source : Ministère des Transports, état des lieux et démolitions, CH-8608-154-99-0989, 15 juin 2009



Photo 2 : Vue de l'aire de surveillance archéologique, début de la démolition du pont, direction nord (154-99-0989-09-NUM1-2)



Photo 3 : Sous-opération 1A, excavation, du côté nord du pont, direction sud (154-99-0989-09-NUM1-14)

4.1.3 Résultats

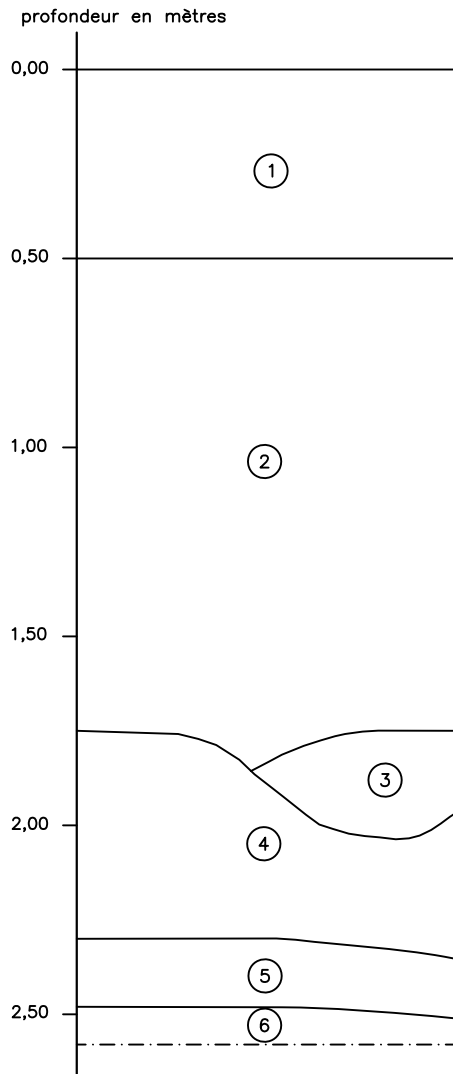
La sous-opération 1A, localisée à l'extrémité nord du pont, a été excavée en plusieurs étapes et ses dimensions finales sont d'environ 12 m dans l'axe nord-sud sur 10 m dans l'axe est-ouest (photo 3). Les observations enregistrées pendant la surveillance archéologique des différentes étapes d'excavation ont permis de réaliser un croquis stratigraphique de la paroi est (figure 5; photo 4). Ce profil se



Photo 4 : Paroi stratigraphique est, sous-opération 1A, direction est (154-99-0989-09-NUM1-30)

compose, en surface, d'un niveau de pierre concassée d'environ 0,50 m d'épaisseur (couche 1), sur lequel reposait le revêtement d'asphalte de la route. Sous ce niveau, se trouvait un remblai d'environ 1,25 m d'épaisseur, constitué d'un limon plus ou moins argileux brun renfermant jusqu'à 25% de pierres des champs de $\leq 0,30$ m de diamètre ainsi que des blocs de calcaire relativement plats d'environ 1 m d'envergure (couche 2). La mise en place de ce remblai est associée à la fondation de la route 237. Des pièces de bois ont aussi été mises au jour à la base de cette couche, dans la partie centrale de la sous-opération 1A (figure 4). La couche 3, qui

RECONSTRUCTION DU PONT ADÉLARD-GODBOUT
 PROJET N° 154-99-0989
 CROQUIS STRATIGRAPHIQUE DE LA SOUS-OPÉRATION MTQ0928-1A,
 PAROI EST



- ① Pierres concassées; lit de pose d'asphalte pour pavé actuel
 - ② Limon faiblement sablo-argileux brun pâle, hétérogène et ferme, contenant 50% de cailloutis et de blocs de calcaire schisteux et autres cailloux arrondis, des pierres des champs, un tronc d'arbre, un fragment de brique de type française à pâte orange; remblai d'aménagement du pont actuel?
 - ③ Mélange des couches 2 et 4; dépression ou creusement de nature indéterminée
 - ④ Limon très faiblement argileux brun pâle, homogène et ferme, moucheté orangé qui devient graduellement grisâtre à la base sur une quinzaine de cm; sol naturel stérile ou remblai?
 - ⑤ Limon argileux brun grisâtre, plus ou moins hétérogène et ferme, avec des lentilles discontinues noires organiques; ancienne berge de rivière? surface d'origine?
 - ⑥ Limon brun grisâtre, homogène et ferme; sol naturel stérile
- Limite de fouille

0 1,00 m
 ÉCHELLE : 1:20

MTQ0928

ethnoscop

se trouve dans la partie sud de la sous-opération 1A, sur une épaisseur maximum d'environ 0,30 m, semble correspondre à un mélange hétérogène des couches 2 et 4. Elle repose sur la couche 4, constituée d'un limon très faiblement argileux brun pâle moucheté orangé d'aspect naturel. La couche 5, sous-jacente, d'une épaisseur d'environ 0,18 m, se compose d'un limon plus ou moins argileux brun grisâtre, renfermant des lentilles discontinues noires organiques et pourrait être associée à la surface d'origine. Cette dernière couvre un limon brun grisâtre (couche 6) identifié comme un sol naturel stérile. Ce limon a été enregistré sur une épaisseur d'environ 0,10 m, mais semble se poursuivre jusqu'à la surface de la roche en place, qui a été observée ailleurs dans la sous-opération 1A, jusqu'à une profondeur maximale d'environ 5 m sous le niveau actuel de la surface de la route.

Les pièces de bois mises au jour à la base de la couche 2, à environ 1,75 m sous le niveau actuel de la route, étaient disposées horizontalement dans l'axe nord-sud à environ 6,80 m au nord de la culée nord (photos 5 et 6; figure 4). Ces pièces de bois sont des troncs d'arbre bruts d'environ 2,50 m de longueur sur 0,40 m de diamètre qui ne portaient aucune trace de coupe ou de taille. Elles semblent avoir été disposées à ce niveau pour une fonction associée à l'un des anciens ponts qui ont pris place à cet endroit. Cette fonction n'a pu être précisée; toutefois, l'emplacement de ces pièces suggère qu'elles sont probablement liées à la construction d'un pont de bois qui a été remplacé au milieu du XX^e siècle (selon informateur local). Deux artefacts ont été mis au jour dans la couche 2 : un fragment de brique mince (française?) dans la paroi est et un clou tréfilé à proximité des pièces de bois. Ces artefacts ont été recueillis et inventoriés (annexe A) mais n'ont pas été conservés étant donné qu'ils ont été découverts dans des couches de sols sans contexte archéologique.

La sous-opération 1B est située à l'extrémité sud du pont Adélar-Godbout et a été excavée mécaniquement en plusieurs étapes (photo 7). Ses dimensions finales sont d'environ 12 m dans l'axe nord-sud sur 12 m dans l'axe est-ouest, soit la largeur totale de la route, incluant les trottoirs (figure 4). La profondeur maximale atteinte à cet endroit se situe autour de 4,50 m sous le niveau actuel de la surface de la route. Cette profondeur correspond à la surface de la roche en place qui se compose de calcaire très schisteux ayant apparemment déjà été excavé sur environ 1 m d'épaisseur. Le profil stratigraphique observé du côté sud, près de la rivière, est sensiblement le même que celui enregistré du côté nord (figure 5). La présence de pierres des champs dans la couche 2 y est cependant moindre et ces pierres sont de plus petites dimensions. Des pièces de bois semblables à celles mises au jour à la base de cette même couche ont aussi été observées à environ 3 m au sud de la culée sud et à la même profondeur, soit 1,75 m sous le niveau de la surface actuelle de la route (figure 4).

Un croquis stratigraphique de la paroi est a été réalisé dans la partie sud-est de la sous-opération 1B, près de la pente qui borde la rivière aux Brochets (figures 4 et 6). L'emplacement de ce croquis a été déterminé suite à l'observation de pièces de bois dans la paroi est de l'excavation (photo 8). La partie supérieure du profil



Photo 5 : Pièces de bois horizontales orientées nord-sud, au centre de la sous-opération 1A, direction nord (154-99-0989-09-NUM1-19)



Photo 6 : Pièces de bois retirées de la sous-opération 1A (154-99-0989-09-NUM1-21)

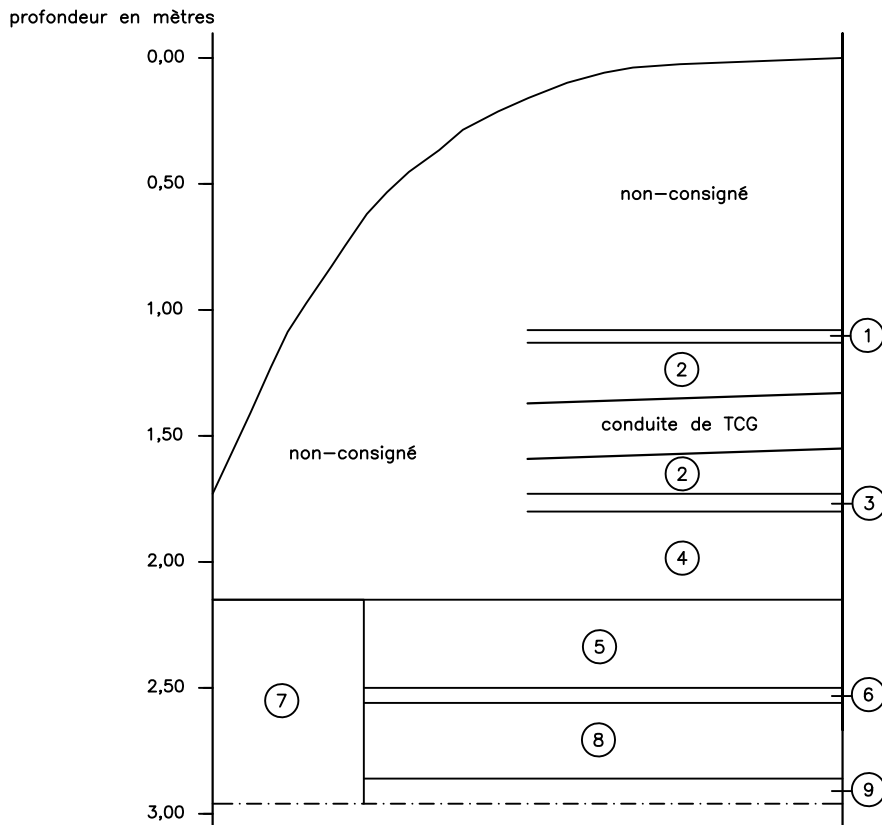


Photo 7 : Sous-opération 1B, excavation, du côté sud du pont, direction sud (154-99-0989-09-NUM1-32)



Photo 8: Paroi stratigraphique est, sous-opération 1B, direction est. Les flèches pointent vers les pièces de bois. (154-99-0989-09-NUM1-38)

RECONSTRUCTION DU PONT ADÉLARD-GODBOUT
 PROJET N° 154-99-0989
 CROQUIS STRATIGRAPHIQUE DE LA SOUS-OPÉRATION MTQ0928-1B,
 PAROI EST



- ① Sable fin beige, homogène et meuble; remblai
- ② Limon sableux brun et brun grisâtre, hétérogène et ferme, contenant 20% à 80% de fine pierraille arrondie et un gros fragment de brique orangée commune; remblai
- ③ Limon brun avec des nodules beiges, hétérogène et ferme; remblai
- ④ Sable limoneux brun grisâtre, hétérogène et ferme, contenant 75% de fine pierraille arrondie; remblai
- ⑤ Limon sableux beige, homogène et peu ferme, contenant 10% de particules de mortier, de petits fragments de charbon de bois et de nombreux artefacts; remblai de démolition ou de construction?
- ⑥ Niveau de pièces de bois bien définies et continu d'environ 6 cm d'épaisseur. Les pièces sont orientées est-ouest
- ⑦ Nombreuses pierres des champs arrondies à subarrondies (moins de 30 cm) sans liant
- ⑧ Limon faiblement argileux, hétérogène et ferme, contenant quelques pièces de bois, des poutres à faces bien planes, quelques pierres des champs (moins de 30 cm), des galets et des fragments de charbon de bois; remblai ancien ou sol d'occupation?
- ⑨ Sable très fin beige en surface et gris en profondeur, homogène et meuble; sol naturel stérile reposant sur le roc en place

--- Limite de fouille
 0 1,00 m
 ÉCHELLE : 1:30

MTQ0928

ethnoscop

stratigraphique, d'une épaisseur d'environ 1 m, n'a toutefois pas été décrite étant donné que les sols y étaient très instables. La couche 1, qui se trouve sous ce remblai d'un mètre d'épaisseur, est constituée d'une mince couche (0,05 m) de sable fin beige qui repose directement sur la couche 2, composée d'un limon sableux brun à brun grisâtre, contenant environ 20% de fines pierrailles présentes dans diverses lentilles fortement graveleuses. La couche 2 atteint une épaisseur totale de 0,60 m, en incluant une canalisation en terre cuite grossière de 0,22 m de diamètre qui a été observée dans sa partie centrale (figure 6). Orientée dans l'axe NNE/SSO, cette canalisation coule vers le nord en direction de la rivière aux Brochets. Deux niveaux de remblai successifs sont ensuite présents sous la couche 2 : la couche 3, d'une épaisseur de 0,07 m, constituée d'un mince niveau de limon brun contenant des nodules beige et la couche 4, d'une épaisseur de 0,35 m, composée d'un sable limoneux brun grisâtre contenant jusqu'à 75% de très fines pierrailles semblables à celles observées dans les lentilles de la couche 2.

Sous la couche 4, la couche 5 se compose d'un limon sableux beige, d'une épaisseur d'environ 0,35 m, contenant quelques particules de mortier et de petits fragments de charbon de bois ainsi que plusieurs artefacts et deux, dont un blanchi (annexe A). Parmi les artefacts, six fragments d'une même pipe en terre cuite argileuse blanche, un fragment de bol en céramique de type *Pearlware* (1778-1830) et cinq fragments d'assiette, soucoupe ou contenant en céramique de type *Creamware* (1762-1820). La couche 5 repose sur un niveau d'une épaisseur d'environ 0,06 m d'épaisseur composé de pièces de bois orientées est-ouest (couche 6). Compte tenu de la datation des artefacts recueillis dans la couche 5, ces pièces de bois pourraient faire partie d'une structure aménagée vers la fin du XVIII^e ou le début du XIX^e siècle. Cette structure semble également associée à un empiérement qui est visible du côté nord du croquis stratigraphique (couche 7) et qui aurait été aménagé au bas de la pente, sur la berge de la rivière. La couche 8, d'une épaisseur d'environ 0,30 m, prend place directement sous la couche 6 (figure 6) et est composée d'un limon faiblement argileux contenant quelques fragments de pièces de bois planes, quelques pierres des champs et du charbon de bois, le tout constituant possiblement un ancien niveau d'occupation. Sous la couche 8 se trouve un sable très fin beige en surface et gris plus en profondeur qui compose un sol naturel stérile (couche 9) et qui repose sur la roche en place.

La surveillance archéologique ayant été effectuée de manière sporadique, les traces d'occupation ancienne observées dans la paroi est de la sous-opération 1B (figure 6; couches 5, 6, 7 et 8), n'ont pu être enregistrées qu'une fois les travaux d'excavation complétés. La présence de ces vestiges archéologiques met en évidence le potentiel archéologique du terrain adjacent qui est à l'est, là où prenait place un bâtiment qui est illustré sur un plan de 1906 (figure 7) et dont l'emplacement semble correspondre à celui de la maison n° 1 à 7 (figure 4). Aucun des artefacts recueillis dans la sous-opération 1B n'a cependant été conservé, compte tenu qu'ils ont été découverts dans un contexte perturbé par les excavations mécaniques qui risquent d'avoir grandement perturbé les sols environnants.

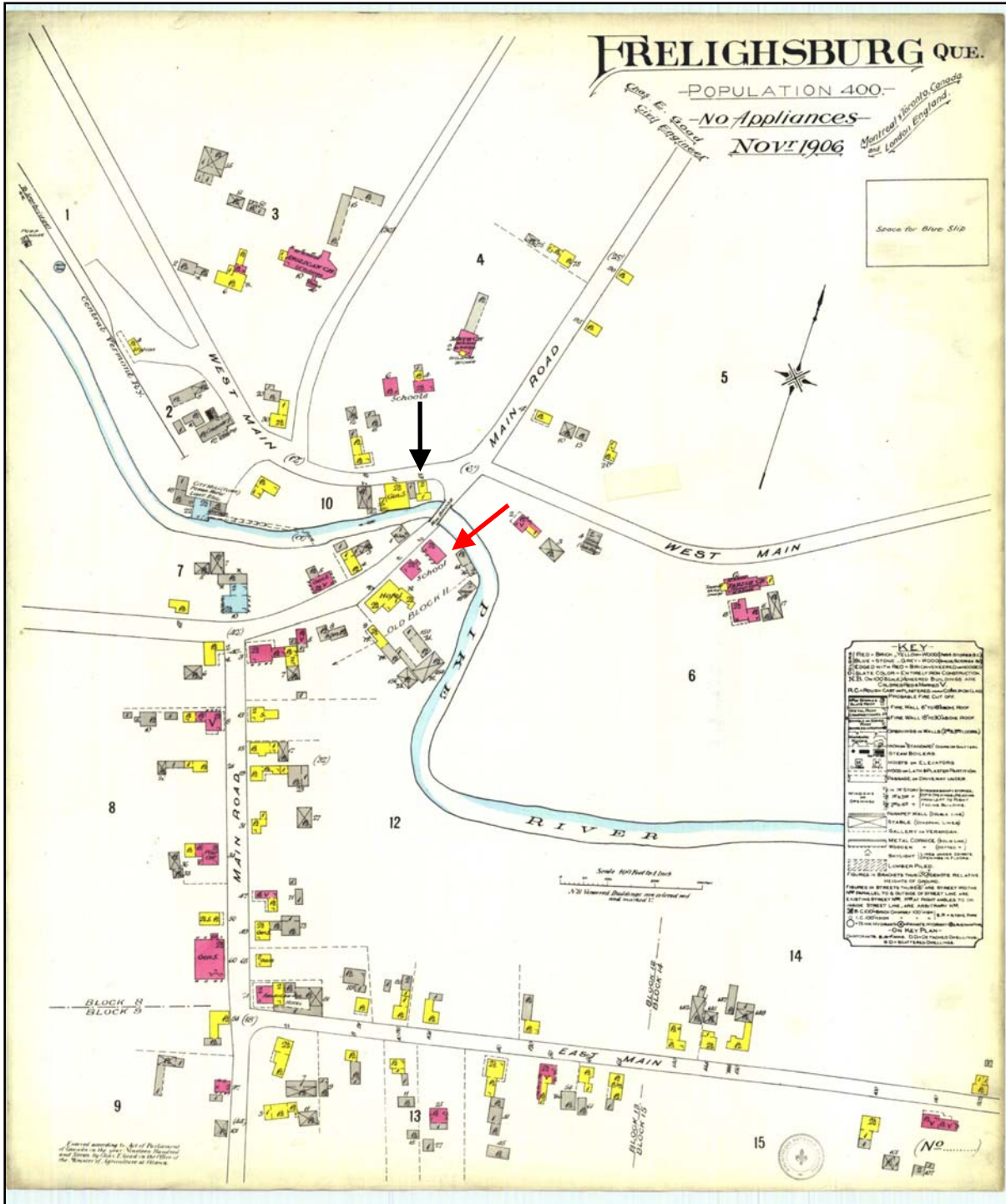
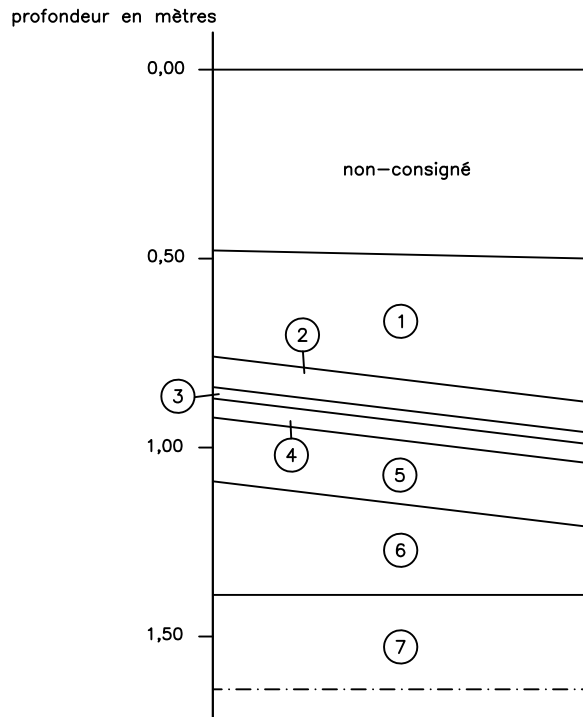


Figure 7: Plan de Frelighsburg (Charles Edward Goad, 1906, BAnQ, G/3454/45G475/1906/G63 CAR). La flèche rouge pointe la maison riveraine associée à la sous-opération 1B et la flèche noire, à un bâtiment relié à la sous-opération 1C.

Un deuxième croquis stratigraphique de la paroi sud de la sous-opération 1B (figure 8), a aussi permis d'enregistrer la séquence de déposition des sols plus ou moins au centre de la route 237 et au sud de l'emplacement des grosses pièces de bois orientées dans l'axe nord-sud (figure 4). Comme ce fut le cas pour le croquis de la paroi est, la partie supérieure du profil stratigraphique, d'une épaisseur d'environ 0,50 m, n'a pas été décrite étant donné que les sols y étaient très instables (photo 9). La couche 1, qui se trouve sous ce remblai de 0,50 m d'épaisseur, est constituée d'un limon sableux brun plus ou moins pâle parfois jaunâtre contenant 35% de fins cailloutis et quelques cailloux. Ce remblai repose sur la couche 2, composée d'un limon sableux brun contenant 10% de fines pierrailles, qui repose elle-même sur la couche 3 constituée d'un limon sableux beige grisâtre contenant aussi un peu de fines pierrailles et, vers l'ouest, quelques nodules de mortier et des fragments de charbon de bois. À cet endroit, la couche 3 prend l'aspect de la couche 5 de la paroi est de la sous-opération 1B (figure 6). La couche 4 sous-jacente, est composée d'un limon faiblement sableux brun foncé, contenant 15% de fragments de planchettes de bois ainsi qu'un peu de cailloutis, le tout pouvant être associé à un ancien niveau d'occupation. Sous la couche 4, se trouve un sable fortement graveleux beige orangé grisâtre, correspondant possiblement à un remblai (couche 5). La couche 6, située directement sous la couche 5, est constituée d'un limon brun foncé qui contient de nombreux fragments de planchettes de bois de 0,015 m d'épaisseur relativement peu décomposés. Cette couche, qui semble associée à la surface d'origine sur laquelle prenait place une occupation ancienne, présente, à sa base, un contact graduel avec le sol naturel stérile qui est sous-jacent, composé d'un sable fin jaune plus ou moins orangé (couche 7).

La sous-opération 1C, localisée du côté nord du pont Adélar-Godbout et immédiatement à l'ouest de la sous-opération 1A, était à l'emplacement d'un puisard qui devait être remplacé et qui se déversait dans la rivière aux Brochets (photo 10; figure 4). De forme plutôt triangulaire, elle mesure au maximum 6 m dans l'axe est-ouest sur environ 8 m dans l'axe nord-sud et la profondeur maximale atteinte se situe autour de 4 m. À première vue, cet espace semblait fortement perturbé par l'implantation du puisard existant. Toutefois, en bordure nord de l'excavation, un croquis du profil stratigraphique des sols a pu être enregistré (figure 9; photo 11). La couche 1, au sommet, se compose d'un niveau de pierre concassée associé à l'aménagement de la route 237. Elle repose sur la couche 2, constituée d'un sable limoneux beige moucheté orangé contenant un peu de fines pierrailles et qui correspond à un remblai, dont la surface se trouve à 1,21 m sous le niveau actuel de la route. La couche 3 sous-jacente est composée d'un limon beige grisâtre moucheté orangé formant fort probablement un sol naturel stérile. Sous la couche 3, les couches 4, 5 et 6, correspondent à divers limons naturels observés jusqu'à une profondeur d'environ 2,80 m sous le niveau actuel de la route. L'instabilité de la paroi a empêché de compléter ce croquis, toutefois, la roche en place a pu être observée à environ 3,50 m sous la surface. Aucune trace de la maison qui prenait place entre la rivière et la route 237, du côté ouest du pont, avant sa démolition en 2006, n'a été observée dans les limites de cette sous-opération. L'emplacement de

RECONSTRUCTION DU PONT ADÉLARD-GODBOUT
 PROJET N° 154-99-0989
 CROQUIS STRATIGRAPHIQUE DE LA SOUS-OPÉRATION MTQ0928-1B,
 PAROI SUD



- ① Limon sableux brun plus ou moins pâle avec un passage beige jaunâtre, contenant 35% de cailloux; remblai
 - ② Limon sableux brun, homogène et ferme, contenant 10% de fine pierraille subarrondie; remblai
 - ③ Limon sableux beige grisâtre, homogène et ferme, contenant un peu de fine pierraille. Dans la portion ouest se retrouve du mortier et du charbon de bois
 - ④ Limon faiblement sableux brun foncé, homogène et ferme, contenant 15% de pièces de bois (éclisses et planches) et un peu de cailloutis subarrondis; sol d'occupation?
 - ⑤ Sable et gravillon (80%) subarrondis beige orangé grisâtre, homogène et plus ou moins meuble; remblai?
 - ⑥ Limon brun foncé, homogène et ferme, contenant de nombreuses éclisses et fragments de planchettes de bois de 1,5 cm d'épaisseur, relativement peu décomposé et bien taillé (scié); sol d'occupation
 - ⑦ Sable fin jaune plus ou moins orangé, homogène et plus ou moins meuble; sol naturel stérile
- Limite de fouille

0 1,00 m
 ÉCHELLE : 1:20

MTQ0928
 ethnoscop

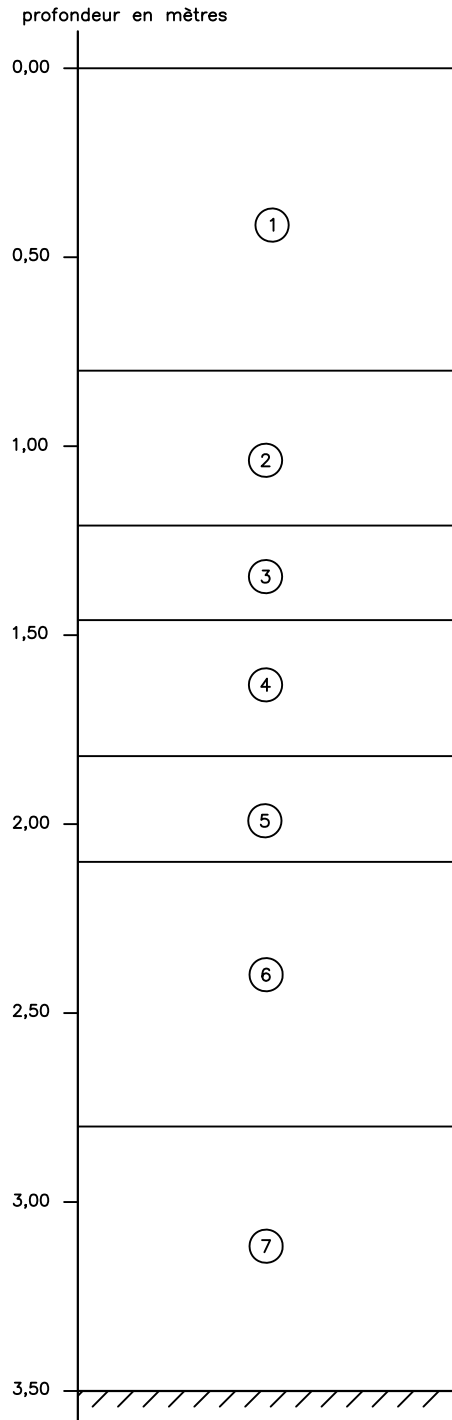


Photo 9 : Paroi stratigraphique sud, sous-opération 1B, direction sud (154-99-0989-09-NUM1-41)



Photo 10 : Sous-opération 1C, excavation, du côté nord du pont, remplacement d'un puitsard situé directement à l'ouest de la sous-opération 1A, direction nord (154-99-0989-09-NUM1-55)

RECONSTRUCTION DU PONT ADÉLARD-GODBOUT
 PROJET N° 154-99-0989
 CROQUIS STRATIGRAPHIQUE DE LA SOUS-OPÉRATION MTQ0928-1C,
 PAROI NORD



- ① Pierres concassées; lit de pose de la rue actuelle
 - ② Sable limoneux beige, plus ou moins moucheté orangé, homogène et peu ferme, contenant 10% de fin cailloutis; remblai
 - ③ Limon beige plus ou moins grisâtre moucheté orangé, contenant quelques pierrailles; sol naturel stérile?
 - ④ Limon beige, homogène et ferme; sol naturel stérile
 - ⑤ Limon beige pseudo-lité très grossier orangé, homogène et ferme; sol naturel stérile
 - ⑥ Limon beige plus ou moins grisâtre avec un mince lit plus orangé, homogène et plus ou moins ferme; sol naturel stérile
 - ⑦ Sol non accessible à cause du déblais de l'excavation
- /// Roche en place

0 1,00 m
 ÉCHELLE : 1:20

MTQ0928

ethnoscop

cette maison semble correspondre à celui d'un bâtiment illustré à cet endroit sur le plan de 1906 (figure 7).

4.1.4 Conclusion et recommandations

La surveillance archéologique des travaux d'excavation, réalisée dans le cadre de ce projet d'aménagement routier, n'a pas mené à la découverte de nouveaux sites archéologiques dans l'emprise. Le ministère des Transports du Québec peut donc procéder aux travaux prévus sans qu'il y ait de restriction du point de vue de l'archéologie.

Toutefois, la surveillance archéologique a révélé, sur les bordures est et sud de la sous-opération 1B, des structures et des sols significatifs d'un point de vue archéologique. Ces composantes anciennes ne semblent pas avoir été très affectées par les travaux d'excavation et la majeure partie de ces vestiges pourraient encore être en place. Dans l'éventualité de futures excavations à ces emplacements, un inventaire préalable ou une surveillance des travaux devrait être mis en oeuvre.



Photo 11: Paroi stratigraphique nord, sous-opération 1C, direction nord (154-99-0989-09-NUM1-59)

CONCLUSION

Le projet de reconstruction du pont Adélarde-Godbout, dans la municipalité de Frelighsburg, situé sur le territoire de la Direction de l'Est-de-la-Montérégie du MTQ, a fait l'objet d'une surveillance archéologique des travaux d'excavation à l'automne 2009. Cette surveillance a couvert une distance approximative de 36 m d'emprise. Trois sous-opérations archéologiques ont été surveillées dans cette emprise sans toutefois mener à la découverte de nouveaux sites archéologiques.

Les résultats de cette surveillance archéologique permettent de confirmer au ministère des Transports du Québec que les travaux d'aménagement routier peuvent être réalisés sans qu'il y ait de restriction du point de vue de l'archéologie.

BIBLIOGRAPHIE

ARKÉOS

1997 *Projet de construction de gazoduc : traversée de la rivière Richelieu (MLV 803 à 804) et entre Saint-Sébastien (MLV 805) et Philipsburg. Étude de potentiel et inventaire archéologique.* TransCanada PipeLines.

BILODEAU, Robert

1994 *Inventaires archéologiques de différents projets routiers en Outaouais, Estrie, Abitibi et Lanaudière. Août-septembre 1993.* Ministère des Transports du Québec, Environnement, rapport inédit, 103 pages.

BLAIS, Jacques et Éric GRAILLON

1993 *Une troisième saison d'interventions archéologiques dans la MRC de Brome-Missisquoi, été 1992.* MRC de Brome-Missisquoi/MAC, rapport inédit, 67 pages.

COSSETTE, Évelyne et Élisabeth LAMBERT

1986 *Étude patrimoniale, le potentiel archéologique. M.R.C. Brome-Missisquoi.* Montréal, entente M.R.C. Brome-Missisquoi et ministère des Affaires culturelles du Québec, LANAC/PLAN et ASSOCIÉS.

GRAILLON, Éric

1993 *Inventaire archéologique dans la MRC de Brome-Missisquoi. Été 1993.* Université de Montréal, Département d'anthropologie, rapport inédit, 89 pages.

LAROSE, François

1994 *Le potentiel archéologique du Haut-Richelieu.* Musée régional du Haut-Richelieu.

MINISTÈRE DE LA CULTURE, DES COMMUNICATIONS ET DE LA CONDITION FÉMININE (MCCCF)

Inventaire des sites archéologiques du Québec (ISAQ). Gouvernement du Québec, Québec (février 2010).

Cartographie des sites et des zones d'interventions archéologiques du Québec. Gouvernement du Québec, Québec (février 2010).

Macro-inventaire du patrimoine québécois (1977-1983). Gouvernement du Québec

Répertoire du patrimoine culturel du Québec (RPCQ). Gouvernement du Québec, Québec

BIBLIOGRAPHIE

ASSOCIATION DES ARCHÉOLOGUES DU QUÉBEC

2002 *Répertoire québécois des études de potentiel archéologiques* (RQEPA).
« Ressource électronique ». Québec.

ANNEXE A
INVENTAIRE DES ARTEFACTS

Inventaire des artefacts et écofacts

Site : Frelishgurg
Code : MTQ928

Archéologue : Paul Girard
Analyste : Isabelle Hade

Date : Novembre 2010
Collection :

Lot	Code mat.	Matériau	Objet	No frag.	No obj.	Code fonction	Fonction	Inté-grité	Commentaires	No Bte	No Cat.
1B99	1.1.2.41	TCF argileuse blanche	pipe	3	3	4.2.2	Tabac	Frag	Fragments, dont deux de tuyaux sans marque ni décor et un fragment de fourneau avec un talon: «A C» en relief et chaque côté du talon et décor moulé sur le tuyau et le fourneau à motifs végétaux, pipe d'origine britannique à motifs TD 1780-1840, non conservés		
1B99	1.1.2.51	Pearlware	bol ou pot	1	1	4.1.3.3	Alimentation, vaisselle de table	Frag	Fragment de base à talon de 8 cm de diamètre estimé, sans décor apparent, non conservé		
1B paroi est couche 5	5.1.1	Os	os	2	1	6.1.1.1	Mammifères	Frag	Fragments dont un blanchi, non conservés		
1B paroi est couche 5	1.1.2.41	TCF argileuse blanche	pipe	6	1	4.2.2	Tabac	Frag	Fragments dont deux de fourneau sans marque ni décor, trois fragments de tuyaux sans marque ni décor et 1 fragment de fourneau avec un talon sans marque ni décor, probablement le même objet, non conservés		
1B paroi est couche 5	1.1.2.51	Pearlware	bol ou pot	1	1	4.1.3.3	Alimentation, vaisselle de table	Frag	Fragment de base à talon avec un décor peint bleu sur les deux faces, non conservé		
1B paroi est couche 5	1.1.2.31	Creamware	assiette ou soucoupe	2	1	4.1.3.3	Alimentation, vaisselle de table	Frag	Fragments dont un de rebord, sans décor apparent, non conservés		
1B paroi est couche 5	1.1.2.31	Creamware	assiette ou soucoupe	2	1	4.1.3.3	Alimentation, vaisselle de table	Frag	Fragments dont un de rebord, sans décor apparent, couleur de la couverte plus pâle, non conservés		

Lot	Code mat.	Matériau	Objet	No frag.	No obj.	Code fonction	Fonction	Intégrité	Commentaires	No Bte	No Cat.
1B paroi est couche 5	1.1.2.31	Creamware	contenant	1	1	4.99	Consommation ind.	Frag	Fragment de paroi globulaire mince, rebord permettant de recevoir un couvercle, décor shell edge sur la paroi, diamètre estimé à 4 cm, couverte plutôt grisâtre, altération?, salière?, non conservé		
1A paroi est couche 2	1.1.1.3	TCG sans glaçure	brique	1	1	4.7.1.2	Matériaux de base-divers	Frag	Fragment à pâte rougeâtre sans marque apparente, 10 cm de largeur sur 4,5 cm d'épaisseur, non conservé. Note de l'archéologue: la brique provient de la paroi stratigraphique		
1A paroi est couche 2	3.1.1.13	Fer tréfilé	clou	1	1	4.7.2.3	Fixations-clous	Ent	Gros clou très corrodé de 12 cm de longueur, non conservé. Note de l'archéologue: le clou provient de l'excavation mécanique, près des pièces de bois		

ANNEXE B
CATALOGUE DES PHOTOGRAPHIES

Projet : Surveillance Frelighsburg
 Film N° : 154-99-0989-09-NUM1

Archéologue : Paul Girard
 Type de film : Numérique

Date	Cliché	N° photo	Identification	Description	Orientation
29-09-2009	1	P9290001	Général	Vue de l'aire d'intervention lors de l'enlèvement de l'asphalte sur le pont	Sud
29-09-2009	2	P9290002	Général	Vue de l'aire d'intervention lors de l'enlèvement de l'asphalte sur le pont	Nord
29-09-2009	3	P9290003	Général	Côté est du pont avec panneaux de protection en bois au début des travaux	Ouest
29-09-2009	4	P9290004	Général	Côté est du pont avec panneaux de protection en bois au début des travaux	Ouest
29-09-2009	5	P9290005	Général	Côté ouest du pont avec panneaux de protection en bois au début des travaux	Est
29-09-2009	6	P9290006	Général	Côté ouest du pont avec panneaux de protection en bois au début des travaux	Est
29-09-2009	7	P9290007	Général	Moulin Freligh	Ouest
29-09-2009	8	P9290008	Général	Moulin Freligh	N.-O.
29-09-2009	9	P9290009	Général	Moulin Freligh	N.-O.
29-09-2009	10	P9290010	Général	Moulin Freligh	N.-O.
29-09-2009	11	P9290011	Général	Affiche du moulin, côté sud de la rivière	Nord
29-09-2009	12	P9290012	Général	Empierrement formant un muret en bordure ouest du pont, sur la rive nord	Nord
29-09-2009	13	P9290013	Général	Idem avec une section en béton à l'ouest	Nord
01-10-2009	14	PA010014	1A	Excavation mécanique du côté nord du pont, à l'emplacement de la culée nord	Sud
01-10-2009	15	PA010015	1A	Excavation mécanique du côté nord du pont, avec culée nord à retirer et sols excavés	Ouest
01-10-2009	16	PA010016	1A	Idem vue générale	Ouest
01-10-2009	17	PA010017	1B	Côté sud du pont, début d'excavation mécanique	Sud
01-10-2009	18	PA010018	1A	Pièces de bois orientées nord-sud au nord de la culée nord	Nord
01-10-2009	19	PA010019	1A	Idem détail	Nord
01-10-2009	20	PA010020	1A	Idem vue générale	Ouest
01-10-2009	21	PA010021	1A	Pièces de bois et bloc de béton, hors contexte	-----
01-10-2009	22	PA010022	1A	Maçonnerie et béton présents du côté nord-ouest du pont	Ouest
01-10-2009	23	PA010023	1A	Coin Nord-est du pont	Nord
01-10-2009	24	PA010024	1B	Maçonnerie présente au coin sud-est du pont	Sud
01-10-2009	25	PA010025	1B	Maçonnerie présente au coin sud-ouest du pont	Sud
01-10-2009	26	PA010026	Général	Muret de berge, côté nord-ouest du pont, dont l'extrémité avec parement de ciment	N.-O.
01-10-2009	27	PA010027	1A et 1B	Vue générale des travaux d'excavation mécanique des deux côtés du pont	Sud
01-10-2009	28	PA010028	1A	Pièces de bois retirées lors des excavations mécaniques du côté nord du pont	-----
02-10-2009	29	PA020029	1A	Paroi stratigraphique est dans l'emprise du pont	Est
02-10-2009	30	PA020030	1A	Idem	Est
02-10-2009	31	PA020031	1A	Idem	Est
02-10-2009	32	PA020032	1B	Excavation mécanique en cours du côté sud du pont	Sud
02-10-2009	33	PA020033	1B	Niveau de bois, côté sud du pont, coin sud-est de l'excavation	Est
02-10-2009	34	PA020034	1B	Idem	Est
02-10-2009	35	PA020035	1B	Idem détail	Est
05-10-2009	36	PA050036	Général	Vue de l'aire d'intervention	Sud
05-10-2009	37	PA050037	1B	Paroi est, côté sud du pont, coin sud-est de l'excavation	Est
05-10-2009	38	PA050038	1B	Paroi est, côté sud du pont, coin sud-est de l'excavation	Est
05-10-2009	39	PA050039	1B	Extrémité nord du croquis stratigraphique avec couche 7 de pierres	N.-E.
05-10-2009	40	PA050040	1B	Paroi stratigraphique côté sud du pont, au centre de la rue	Sud
05-10-2009	41	PA050041	1B	Idem sud	Sud

