



INVENTAIRES ARCHÉOLOGIQUES (2009)

Direction de la Capitale-Nationale

Direction générale de Québec et de l'Est

MINISTÈRE DES TRANSPORTS DU QUÉBEC

INVENTAIRES ARCHÉOLOGIQUES (2009)

Direction de la Capitale-Nationale

Direction générale de Québec et de l'Est

(Permis de recherche archéologique au Québec : Patrimoine Experts (09-PATR-01))

(N° de dossier, ministère des Transports du Québec : 6203-08-AD08)

(N° de contrat, ministère des Transports du Québec : 850745937)

Rapport préparé par :

Madame Désirée-E. Duchaine

Madame Josée Villeneuve

Archéologues

Patrimoine Experts s.e.n.c.

1523, rue Frédéric-Moisan
Québec (Québec) G2G 1X7

Téléphone : 418-914-9487

Télécopieur : 450-713-0540

Adresse de courriel : patrimoine_experts@videotron.ca

Québec, janvier 2012

TABLE DES MATIÈRES

LISTE DES ANNEXES.....	III
LISTE DES FIGURES	IV
LISTE DES TABLEAUX	V
LISTE DES PHOTOGRAPHIES.....	VI
ÉQUIPE DE RÉALISATION	VII
INTRODUCTION.....	1
1.0 MANDAT	2
2.0 IDENTIFICATION DES PROJETS D'AMÉNAGEMENTS ROUTIERS.....	3
3.0 MÉTHODES ET TECHNIQUES D'INVENTAIRE	5
3.1 Recherches documentaires.....	5
3.2 Identification des sites archéologiques.....	5
3.3 Évaluation d'un site archéologique.....	6
4.0 RÉSULTATS DES INVENTAIRES ARCHÉOLOGIQUES.....	8
4.1 Projet n° 154-96-0541, route du Calvaire, municipalité de Sainte-Brigitte-de-Laval, reconstruction du pont (P-5185) au dessus du ruisseau Euclide	8
4.1.1 État des connaissances en archéologie	8
4.1.2 Cadre écologique selon l'unité de paysage régional	8
4.1.3 Inventaire archéologique.....	8
4.2 Projet n° 154-93-0999, avenue Sainte-Brigitte, municipalité de Sainte-Brigitte-de-Laval, reconstruction de route et réaménagement d'intersection	18
4.2.1 État des connaissances en archéologie	18
4.2.2 Cadre écologique selon l'unité de paysage régional	18
4.2.3 Inventaire archéologique.....	18
5.0 CONCLUSION.....	33
OUVRAGES CITÉS.....	34

LISTE DES ANNEXES

ANNEXE 1 : Catalogue des photographies

LISTE DES FIGURES

Figure 1	Localisation des projets d'aménagement routier (MTQ, Service de la géomatique, 2009).....	4
Figure 2	Localisation sur carte topographique du projet n° 154-96-0541, des inventaires archéologiques déjà réalisés et du site archéologique connu à proximité (Énergie, Mines et Ressources Canada, 1 : 50 000, 021M03 1972, 021L14 (extraits) 1985).....	13
Figure 3	Localisation sur photo aérienne du projet n° 154-96-0541 (ministère de l'Énergie et des Ressources, 1 : 15 000, Q85832-92, 21L46, 1985)	15
Figure 4	Localisation du secteur d'inventaire 1 du projet n° 154-96-0541 (ministère des Transports du Québec)	17
Figure 5	Localisation sur carte topographique du projet n° 154-93-0999, des inventaires archéologiques déjà réalisés et du site archéologique connu à proximité (Énergie, Mines et Ressources Canada, 1 : 50 000, 021M03 1972, 021L14 (extraits) 1985).....	23
Figure 6	Localisation sur photo aérienne du projet n° 154-93-0999 (ministère de l'Énergie et des Ressources, 1 : 15 000, Q85832-93, 21L46, 1985)	25
Figure 7	Localisation du secteur d'inventaire 1 (ch. 3 + 400 au ch. 3 + 600), projet n°154-93-0999 (ministère des Transports du Québec)	29
Figure 8	Localisation du secteur d'inventaire 1 (ch. 3 + 700 au ch. 3 + 900), projet n°154-93-0999 (ministère des Transports du Québec)	30
Figure 9	Localisation du secteur d'inventaire 1 (ch. 3 + 900 au ch. 4+160), projet n°154-93-0999 (ministère des Transports du Québec)	31
Figure 10	Localisation du secteur d'inventaire 1 (ch. 4+160 au ch. 4+380), projet n°154-93-0999 (ministère des Transports du Québec)	32

LISTE DES TABLEAUX

Tableau 1	Inventaires archéologiques déjà réalisés à proximité du projet n° 154-96-0541	9
Tableau 2	Sites archéologiques connus à proximité du projet n° 154-96-0541	10
Tableau 3	Inventaire archéologique – Synthèse des activités – Projet n° 154-96-0541	11
Tableau 4	Inventaires archéologiques déjà réalisés à proximité du projet n° 154-93-0999	20
Tableau 5	Sites archéologiques connus à proximité du projet n° 154-96-0541	21
Tableau 6	Inventaire archéologique – Synthèse des activités – Projet n° 154-93-0999	22

LISTE DES PHOTOGRAPHIES

Page	Projet n° 154-93-0999, puits de sondage dans le secteur n° 2, direction ouest - couverture (PATR09N01-094)	
Photo 1	Projet n° 154-96-0541, vue du secteur n° 1 (travaux en cours), direction sud-ouest (PATR09N01-077)	16
Photo 2	Projet n° 154-96-0541, vue du secteur n° 1 (travaux en cours), direction nord-ouest (PATR09N01-080)	16
Photo 3	Projet n° 154-93-0999, résidences, accès en gravier, côté est de la route, secteur n° 1, direction sud-ouest (PATR09N01-85).....	26
Photo 4	Projet n° 154-93-0999, stratigraphie, secteur n° 2, direction nord (PATR09N01-082).....	26
Photo 5	Projet n°154-93-0999, côté ouest de la route, extrémité nord du secteur n° 1, direction sud-ouest (PATR09N01-084).....	27
Photo 6	Projet n°154-93-0999, fondation en pierre d'une ancienne grange, côté nord-ouest du pont du ruisseau Euclide, secteur n° 2, direction nord (PATR09N01-101).....	27
Photo 7	Projet n° 154-93-0999, future emprise de la voie de contournement temporaire, côté sud-ouest du pont du ruisseau Euclide, secteur n° 2, direction sud-ouest (PATR09N01-093)	28

ÉQUIPE DE RÉALISATION

Ministère des Transports du Québec

Service la planification et de la programmation
Direction de la coordination, de la planification et des ressources
Direction générale de Québec et de l'Est

Denis Roy, archéologue, responsable de projets

Marie-Pier Desjardins, archéologue, responsable de projets

Patrimoine Experts s.e.n.c.

Josée Villeneuve, archéologue
Coordonnatrice et chargée de projet, rédaction

Désirée-E. Duchaine, archéologue
Chargée de projet, inventaire, analyse et rédaction

Caroline Parent, archéologue
Technicienne, inventaire

Martine Sirois
Secrétariat/chargée d'édition

Manon Viau, réviseuse de textes
Révision linguistique

INTRODUCTION

Ce rapport présente les résultats de deux inventaires archéologiques réalisés dans les emprises de projets d'aménagements routiers localisés dans le territoire de la Direction de la Capitale-Nationale du ministère des Transports du Québec (MTQ).

Cet inventaire archéologique avait pour objectif de rechercher, d'identifier, de localiser, de délimiter et d'évaluer les sites archéologiques dont l'intégrité contextuelle pouvait être menacée par les travaux d'aménagement routier. Cette approche préventive s'inscrit dans le contexte de la protection des biens patrimoniaux du Québec.

Le rapport présente une description du mandat. Les méthodes et techniques utilisées pour atteindre les objectifs fixés sont ensuite décrites. Le cadre écologique dans lequel se trouve le projet est établi selon l'approche des paysages régionaux élaborée pour le ministère des Ressources naturelles du Québec. Suit la description des travaux effectués lors de l'inventaire (figure 1). Cette section est accompagnée de figures, de tableaux et de photographies qui localisent et résument l'inventaire archéologique. La conclusion générale résume les principales constatations de ce rapport.

Ces inventaires ont été réalisés par une équipe composée d'une archéologue chargée de projet et d'une archéologue technicienne. Les travaux se sont déroulés le 1^{er} juillet 2009.

1.0 MANDAT

Le mandat attribué au consultant par le MTQ était :

- d’effectuer, préalablement à la réalisation de l’inventaire archéologique, les recherches documentaires ayant trait à la présence de sites archéologiques préhistoriques et historiques connus et aux recherches archéologiques déjà réalisées à proximité et dans les emprises des projets de construction;
- d’effectuer, préalablement à la réalisation de l’inventaire archéologique, les recherches documentaires ayant trait à la période historique tant euroquébécoise qu’amérindienne, aux fins de compréhension d’éventuelles mises au jour de sites archéologiques et aux fins d’intégration d’intégration du contexte culturel devant être inclus au rapport de recherche archéologique;
- d’effectuer, préalablement à la réalisation de l’inventaire archéologique, les recherches documentaires permettant la reconstitution théorique de la paléogéographie pertinente à l’occupation humaine ancienne;
- d’effectuer un inventaire archéologique portant sur les sites préhistoriques et historiques amérindiens et historiques eurogènes impliquant une inspection visuelle et l’excavation de puits de sondage à l’intérieur des limites des emprises déterminées par le MTQ ainsi que, le cas échéant, dans les sources de matériaux qui sont susceptibles d’être utilisées pour la réalisation des projets de construction;
- de proposer, le cas échéant, des mesures de protection, de fouille de sauvetage ou de mise en valeur du patrimoine archéologique identifié dans les emprises, en fonction des caractéristiques des sites archéologiques ainsi que de la menace appréhendée par la réalisation des travaux effectués par le MTQ ou pour le compte de celui-ci;
- Produire le rapport de recherche archéologique.

2.0 IDENTIFICATION DES PROJETS D'AMÉNAGEMENTS ROUTIERS

N° de projet	Localisation et description	Puits de sondage	Résultats
154-96-0541	Route du Calvaire, municipalité de Sainte-Brigitte-de-Laval, reconstruction du pont (P-5185) au dessus du ruisseau Euclide	0	Négatif
154-93-0999	Avenue Sainte-Brigitte, municipalité de Sainte-Brigitte-de-Laval, reconstruction de route et réaménagement d'intersection	19	Négatif
Total		19	

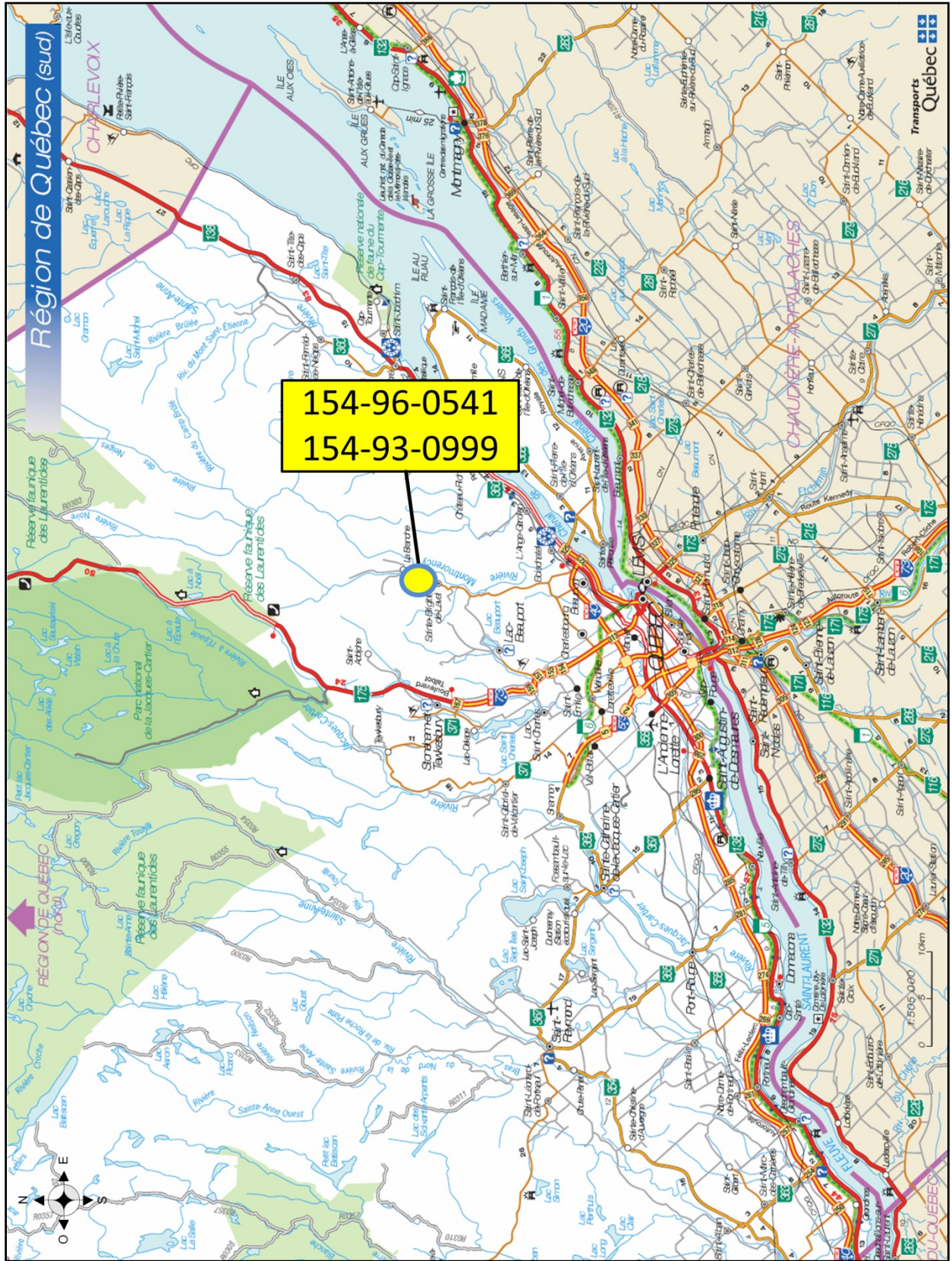


Figure 1 Localisation des projets d'aménagement routier (MTQ, Service de la géomatique, 2009)

3.0 MÉTHODES ET TECHNIQUES D'INVENTAIRE

Les méthodes et techniques utilisées lors de ces inventaires sont conformes aux directives méthodologiques prescrites par le MTQ. Ces techniques ont pu varier selon les particularités du sol et de la topographie.

3.1 Recherches documentaires

Les recherches documentaires requises ont été effectuées. Celles-ci avaient trait à la présence de sites archéologiques déjà connus et aux recherches archéologiques déjà réalisées à proximité des emprises des projets à inventorier, à la nature du patrimoine historique euroquébécois et autochtone et, enfin, à la compréhension du paléo-environnement. Ces données ont été obtenues en consultant l'Inventaire des sites archéologiques du Québec (ISAQ) et le Macro-inventaire patrimonial du ministère de la Culture, des Communications et de la Condition féminine du Québec (MCCCFQ), ainsi que les divers rapports et publications disponibles pour la région.

3.2 Identification des sites archéologiques

Les projets ont d'abord fait l'objet d'une inspection visuelle en vue de sélectionner des secteurs propices à inventorier. L'inventaire est réalisé systématiquement dans les secteurs où la topographie¹ et l'état des lieux se prêtent à la réalisation de puits de sondage archéologique². L'inspection visuelle permet également d'identifier d'éventuels vestiges archéologiques perceptibles en surface.

L'excavation des puits de sondage, dont la superficie est d'environ 900 cm², est d'abord réalisée avec une pelle afin de découper et d'enlever les horizons organiques de surface. Par la suite, les sédiments minéraux et/ou organiques enfouis sont décapés à la truelle afin d'observer la stratigraphie du sol et d'identifier d'éventuels vestiges anthropiques. La profondeur de chaque puits de sondage est déterminée par l'identification du niveau de sol naturel ne comportant aucune trace d'activités humaines. Les puits de sondage sont disposés de façon régulière sur la surface, selon une densité propre à favoriser la mise au jour des sites archéologiques. La densité moyenne des puits de sondage est d'environ un puits de sondage aux 15 mètres, le long de transects eux-mêmes espacés les uns des autres d'environ 15 mètres.

¹ Secteurs présentant une surface relativement horizontale.

² Sont exclus les lieux dont le sol est totalement détruit par des aménagements anthropiques ou ceux qui correspondent à des marécages, des affleurements rocheux, des pentes trop fortes, etc.

Les observations faites au cours de l'inventaire sont consignées dans un carnet de note ou sur des fiches standardisées. Ces dernières sont conçues pour enregistrer rapidement les informations d'ordre géographique et archéologique qui servent ensuite à effectuer la cartographie et à résumer l'inventaire.

3.3 Évaluation d'un site archéologique

Lorsqu'un site archéologique est mis au jour par des sondages ou par inspection visuelle, une procédure d'évaluation est entreprise afin de mieux comprendre la valeur des données qu'il peut contenir. Les objectifs de cette procédure sont :

- de préciser le contexte stratigraphique du site;
- d'obtenir un échantillon d'artefacts et, si possible, de matériaux tel que l'os ou le charbon de bois, aux fins de datation;
- de préciser l'étendue spatiale du site;
- d'obtenir de l'information sur son organisation interne;
- d'observer et enregistrer ses caractéristiques géomorphologiques.

Généralement, la procédure consiste à augmenter la densité des puits de sondage autour d'un puits de sondage positif, cette dernière passant d'un puits de sondage à tous les quinze mètres à un puits de sondage aux cinq mètres et parfois aux deux mètres. Cette méthode permet de recueillir le maximum de données susceptibles de répondre aux questions que suscite la découverte d'un site archéologique.

L'âge relatif du site peut être déterminé par la localisation verticale des artefacts dans le sol et par son altitude absolue au-dessus du niveau actuel de la mer. La cueillette d'une quantité d'artefacts jugée représentative de l'établissement permet aussi de positionner ceux-ci dans un cadre chronologique régional.

Les caractéristiques géographiques et géomorphologiques du lieu de la découverte sont consignées en vue de comprendre le choix de l'aire d'établissement. La compréhension de ce choix et de la fonction du site découvert permet d'aborder les questions relatives au schème d'établissement.

Des fiches standardisées sont aussi utilisées afin d'enregistrer les informations relatives à la localisation des sites découverts. La cartographie des sites s'effectue à l'aide d'un transit de poche de type Brunton ou d'un instrument de positionnement satellitaire (GPS). Une couverture photographique accompagne les relevés de l'inventaire.

Lorsque des parties intactes d'un site sont découvertes et qu'elles sont de superficie réduite, des fouilles peuvent être entreprises simultanément à l'inventaire, afin de faciliter la réalisation des travaux de construction. Advenant la découverte de parties intactes plus substantielles, des recommandations sont émises afin de protéger temporairement celles-ci. Les sites sont balisés afin d'indiquer aux intervenants leur localisation précise. Les artefacts identifiés en surface sont recueillis afin de les préserver. Suite aux travaux de fouille, les lieux sont remis en état par le remblayage des puits de fouille.

4.0 RÉSULTATS DES INVENTAIRES ARCHÉOLOGIQUES

4.1 Projet n° 154-96-0541, route du Calvaire, municipalité de Sainte-Brigitte-de-Laval, reconstruction du pont (P-5185) au dessus du ruisseau Euclide

4.1.1 État des connaissances en archéologie

La consultation du registre de l'ISAQ (consulté en juin 2009) révèle que deux inventaires archéologiques ont déjà été réalisés à proximité de ce projet d'aménagement routier (Chapdelaine et al. 1991 et Arsenault 1991) (tableau 1 et figure 2).

De plus, l'examen du registre de l'ISAQ indique la présence d'un seul site archéologique actuellement connu à proximité du projet (tableau 2 et figure 2). Le site CfEs-18 témoigne d'une occupation amérindienne préhistorique, dont la période culturelle et chronologique est indéterminée.

4.1.2 Cadre écologique selon l'unité de paysage régional

Le projet se trouve dans l'unité de paysage régional du lac Saint-Joseph et Saint-Tite-des-Caps (unité 55) (Robitaille et Saucier 1998:103). Cette unité constitue une mince bande entre la plaine du Saint-Laurent et le massif des Laurentides. Le relief y est accidenté et formé de hautes collines arrondies et bien démarquées. Le paysage de cette unité est presque entièrement couvert de forêts. Un till épais recouvre presque entièrement la superficie de l'unité. Le réseau hydrographique est composé de quelques lacs nichés entre les collines (lacs Saint-Joseph et Sept-Îles). Des rivières se jettent aussi dans le fleuve Saint-Laurent (Sainte-Anne, Jacques-Cartier et Montmorency).

4.1.3 Inventaire archéologique

L'inventaire archéologique a été réalisé dans le cadre du projet de reconstruction du pont P-5185 qui permet de traverser le ruisseau Euclide. Il est localisé sur la route du Calvaire, dans la municipalité de Sainte-Brigitte-de-Laval, située à environ 30 km au nord de la ville de Québec (figures 2 et 3). Le projet s'étend sur une distance totale de 60 m et une largeur de 20 m et couvre une superficie d'environ 1 200 m². Lors de l'inventaire, les travaux de construction étaient déjà en cours. Selon le responsable de chantier du MTQ, présent sur place, ces derniers auraient débuté environ un mois auparavant. L'emprise était donc complètement excavée (photos 1 et 2). Suite à l'inspection visuelle, l'emprise a été identifiée comme un seul secteur d'inventaire.

En raison du contexte, seule une inspection visuelle a été effectuée dans l'emprise et aucun puits de sondage n'a pu y être excavé.

Tableau 1 Inventaires archéologiques déjà réalisés à proximité du projet n° 154-96-0541

ZONE INVENTORIÉE	DISTANCE DU PROJET (km)	RÉFÉRENCE (CENTRE DE DOCUMENTATION DU MCCCCF)
Route de gravier	1 (au nord)	Arsenault D., 1991
Ruisseau Petit-Pré	10,5 (au sud-est)	Chapdelaine C. et al., 1991

Tableau 2 Sites archéologiques connus à proximité du projet n° 154-96-0541

SITE	DISTANCE DU PROJET (km)	IDENTIFICATION CULTURELLE	FONCTION DU SITE	LOCALISATION NON OFFICIELLE	BASSIN HYDROGRAPHIQUE	RÉFÉRENCE (CENTRE DE DOCUMENTATION DU MCCCCF)
CfEs-18	10,5 (au sud-est)	Amérindienne préhistorique : indéterminée (12 000 ans AA à 450 ans AA)	Indéterminée	Côte de Beaupré, à environ 2 km au nord-ouest de l'embouchure de la rivière Petit Pré.	Montmorency	Chapdelaine, C., 1991b

Tableau 3 Inventaire archéologique – Synthèse des activités – Projet n° 154-96-0541

SECTEUR	LOCALISATION					TECH. INVEN.*	NOMBRE DE SONDAGES		TOPOGRAPHIE	STRATIGRAPHIE	REMARQUES
	Début (ch.)	Fin (ch.)	Long. (m)	Larg. (m)	Superf. approx. (m ²)		+	-			
1	0 + 000	0 + 060	60	± 20	1200	lv	0	0	Plane avec pente en direction du ruisseau	---	Travaux en cours (excavation terminée)
TOTAL			60		1200		0	0			

Tech. Inven : **lv** (inspection visuelle), **Sa** (puits de sondage alternés), **Sp** (puits de sondage ponctuels), **Sq** (puits de sondage en quinconce)

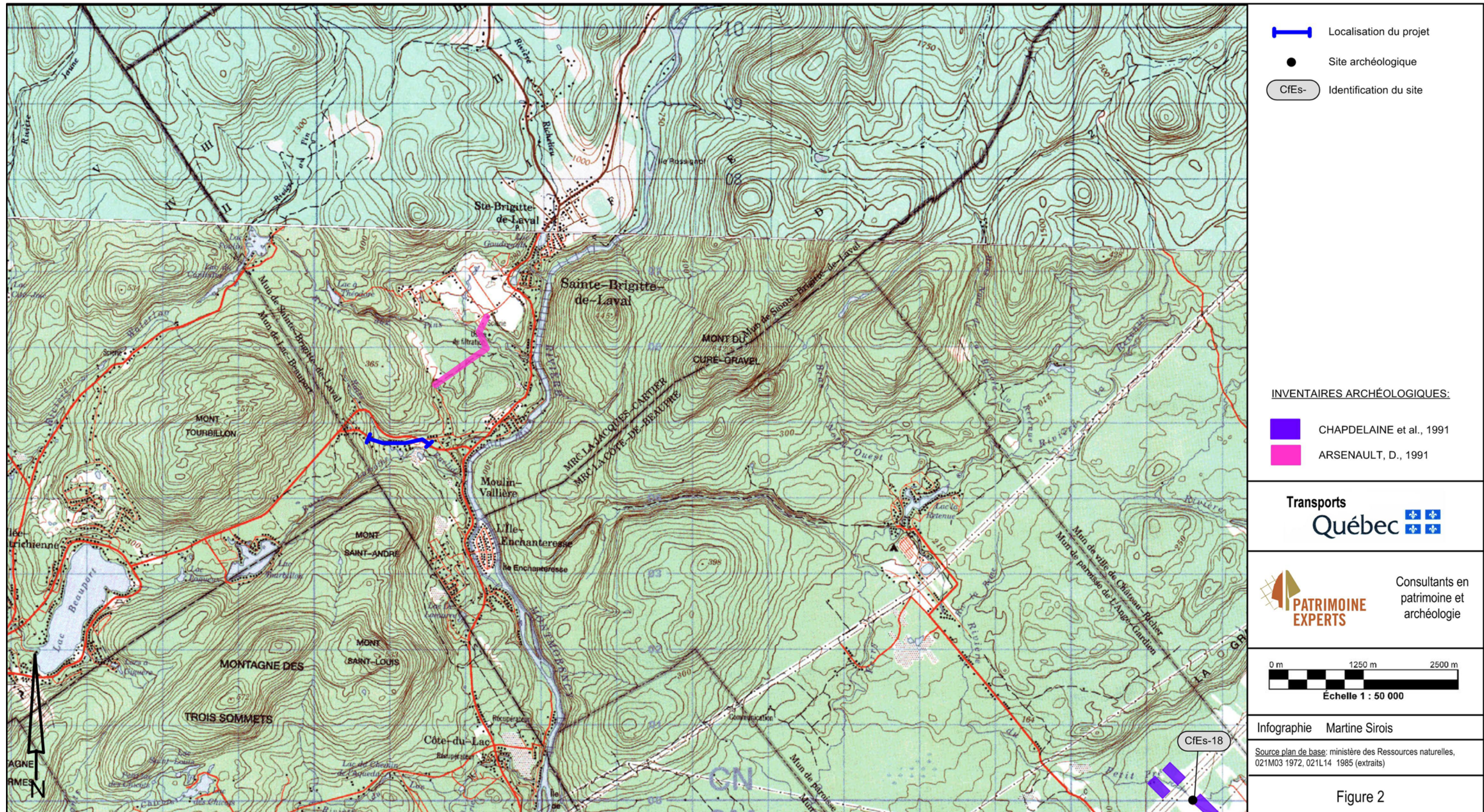


Figure 2 Localisation sur carte topographique du projet n° 154-96-0541, des inventaires archéologiques déjà réalisés et du site archéologique connu à proximité (Énergie, Mines et Ressources Canada, 1 : 50 000, 021M03 1972, 021L14 (extraits 1985))



Figure 3 Localisation sur photo aérienne du projet n° 154-96-0541 (ministère de l'Énergie et des Ressources, 1 : 15 000, Q85832-92, 21L46, 1985)



Photo 1 Projet n° 154-96-0541, vue du secteur n° 1 (travaux en cours), direction sud-ouest (PATR09N01-077)



Photo 2 Projet n° 154-96-0541, vue du secteur n° 1 (travaux en cours), direction nord-ouest (PATR09N01-080)

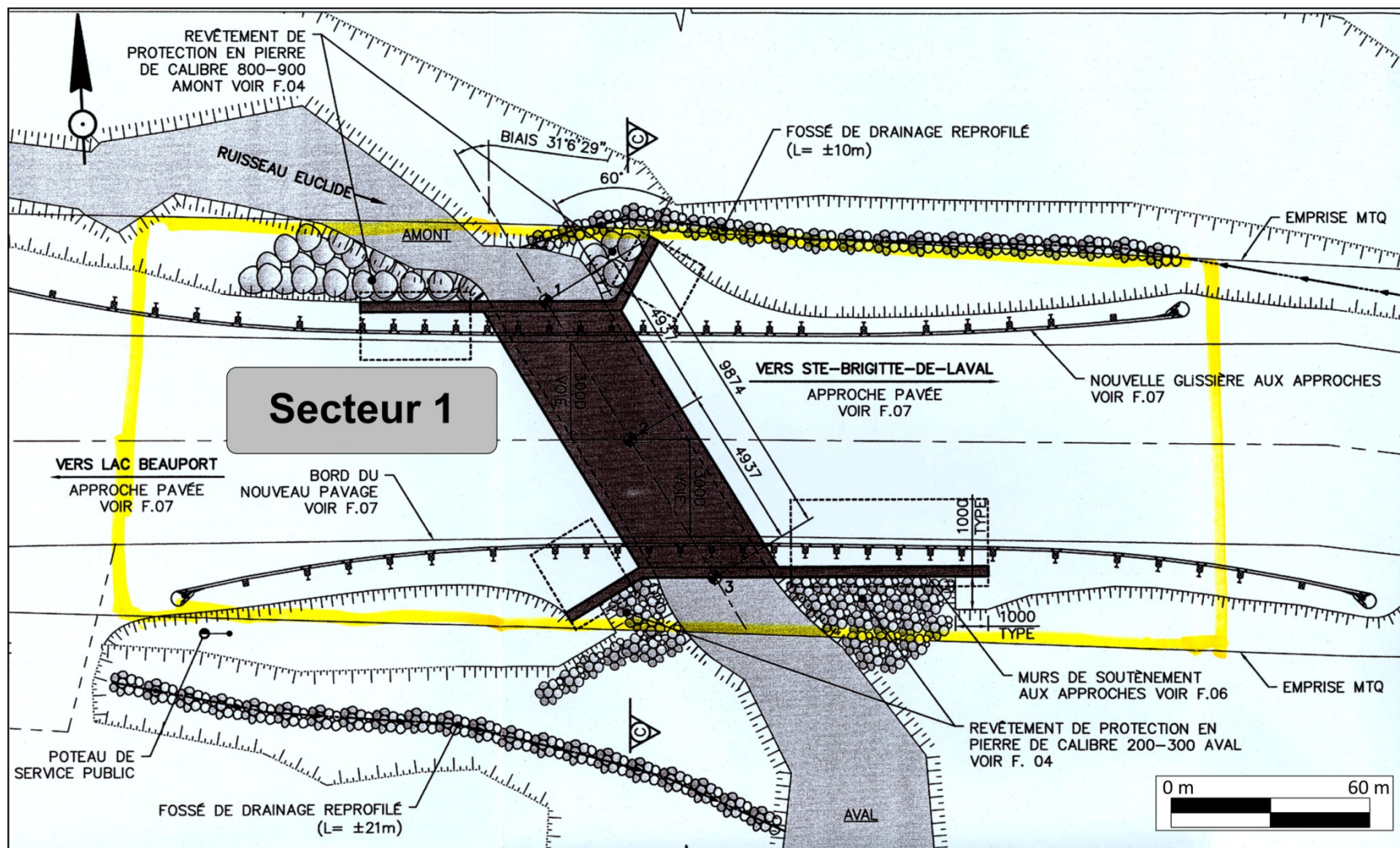


Figure 4 Localisation du secteur d'inventaire 1 du projet n° 154-96-0541 (ministère des Transports du Québec)

4.2 Projet n° 154-93-0999, avenue Sainte-Brigitte, municipalité de Sainte-Brigitte-de-Laval, reconstruction de route et réaménagement d'intersection

4.2.1 État des connaissances en archéologie

La consultation du registre de l'ISAQ (consulté en juin 2009) révèle que deux inventaires archéologiques ont déjà été réalisés à proximité du projet à inventorier (Chapdelaine et al. 1991 et Arsenault 1991) (tableau 4 et figure 5).

De plus, l'examen du registre de l'ISAQ indique la présence d'un seul site archéologique actuellement connu à proximité du projet (tableau 5 et figure 5). Le site CfEs-18 témoigne d'une occupation amérindienne préhistorique, dont la période culturelle et chronologique est indéterminée.

4.2.2 Cadre écologique selon l'unité de paysage régional

Le projet se trouve dans l'unité de paysage régional du lac Saint-Joseph et Saint-Tite-des-Caps (unité 55) (Robitaille et Saucier 1998:103). Cette unité constitue une mince bande entre la plaine du Saint-Laurent et le massif des Laurentides. Le relief y est accidenté et formé de hautes collines arrondies et bien démarquées. Le paysage de cette unité est presque entièrement couvert de forêts.

Un till épais recouvre presque entièrement la superficie de l'unité. Le réseau hydrographique est composé de quelques lacs nichés entre les collines (lacs Saint-Joseph et Sept-Îles). Des rivières se jettent aussi dans le fleuve Saint-Laurent (Sainte-Anne, Jacques-Cartier et Montmorency).

4.2.3 Inventaire archéologique

Cet inventaire archéologique a été réalisé dans le cadre du projet de réaménagement d'un tronçon de l'avenue Sainte-Brigitte, situé dans la municipalité de Sainte-Brigitte-de-Laval. Celui-ci longe la rivière Montmorency, à l'ouest. Ce projet comprenait également la reconstruction du pont qui franchit le ruisseau Euclide ainsi que l'aménagement d'une voie de contournement temporaire. Suite à l'inspection visuelle, l'inventaire a été réalisé dans deux secteurs propices à la réalisation de sondages archéologiques (tableau 6, figures 5 à 8 et photos 3 à 7). L'emprise totale de ce projet mesurait environ 1,10 km de longueur et sa largeur variait entre 15 m et 60 m, pour une superficie totale d'environ 21 950 m².

Le secteur n° 1 correspond à l'emprise d'un tronçon de l'avenue Sainte-Brigitte qui couvre une distance de 980 m. Sa largeur variait entre 15 m et 20 m. Il était principalement occupé par l'avenue Sainte-Brigitte actuelle, ses accotements ainsi que ses fossés de drainage. Plusieurs résidences privées avec des accès en gravier, dont les terrains ont été aménagés au moment de leur construction étaient situées de part et d'autre de la route (photo 3). Une petite zone humide a été observée au ch. 3+550. Enfin, une zone boisée, caractérisée par une pente légèrement abrupte, a été observée dans la partie sud du secteur, soit à proximité du ch. 3+900. Au total, 14 sondages ont été excavés dans ce secteur. Ceux-ci ont révélé une séquence stratigraphique correspondant à un loam sableux brun foncé reposant sur un sable brun-rouille très compact et contenant une quantité importante de cailloux (photo 4).

Le secteur n° 2 correspond à l'emprise du pont qui franchit le ruisseau Euclide qui se jette dans la rivière Montmorency et à l'emprise d'une voie de contournement temporaire qui sera aménagée à l'est de l'actuelle avenue Sainte-Brigitte. Ce secteur mesurait environ 120 m de longueur sur une largeur variant entre 20 m et 60 m. En raison de la pente assez abrupte menant au ruisseau Euclide, l'aménagement des approches du pont actuel, au moment de sa construction, avait nécessité l'utilisation de gros blocs de béton. De plus, d'importants empièvements avaient également été ajoutés sur les rives du ruisseau Euclide (photo 5).

Seuls deux replats, situés du côté sud-est et du côté nord-est du pont, ont pu faire l'objet de puits de sondage. Du côté sud-est du pont, les vestiges d'un ancien bâtiment ont été observés à proximité du ruisseau. Selon les propriétaires du terrain, il s'agissait d'une grange datant des années 1930. Celle-ci était construite en bois et reposait sur un solage en pierre (photo 6). Les sondages effectués à proximité de ces vestiges n'ont pas révélé la présence de culture matérielle, à l'exception d'un clou en métal ferreux.

Quant à la partie de l'emprise qui correspond à la voie de contournement, celle-ci comprenait un terrain résidentiel aménagé, une habitation et un accès en gravier de forme circulaire qui occupe un espace assez important (photo 7). Au total, cinq sondages ont été excavés dans ce secteur. Ceux-ci ont révélé une séquence stratigraphique correspondant à un limon sableux brun foncé reposant sur un sable fin de couleur brun orangé.

Dix-neuf puits de sondage ont été excavés dans l'emprise et une inspection visuelle y a été effectuée. Cet inventaire n'a pas permis de découvrir de nouveaux sites archéologiques. Le MTQ peut donc procéder aux travaux prévus sans qu'il y ait de restrictions du point de vue de l'archéologie.

Tableau 4 Inventaires archéologiques déjà réalisés à proximité du projet n° 154-93-0999

ZONE INVENTORIÉE	DISTANCE DU PROJET (km)	RÉFÉRENCE (CENTRE DE DOCUMENTATION DU MCCCCF)
Route de gravier	1 (au nord)	Arsenault D., 1991
Ruisseau Petit-Pré	10 (au sud-est)	Chapdelaine C. et al., 1991

Tableau 5 Sites archéologiques connus à proximité du projet n° 154-96-0541

SITE	DISTANCE DU PROJET (km)	IDENTIFICATION CULTURELLE	FONCTION DU SITE	LOCALISATION NON OFFICIELLE	BASSIN HYDROGRAPHIQUE	RÉFÉRENCE (CENTRE DE DOCUMENTATION DU MCCCCF)
CfEs-18	11 (au sud-est)	Amérindienne préhistorique : indéterminée (12 000 ans AA à 450 ans AA)	Indéterminée	Côte de Beaupré, à environ 2 km au nord-ouest de l'embouchure de la rivière Petit Pré.	Montmorency	Chapdelaine, C., 1991b

Tableau 6 Inventaire archéologique – Synthèse des activités – Projet n° 154-93-0999

SECTEUR	LOCALISATION					TECH. INVEN.*	NOMBRE DE SONDAGES		TOPOGRAPHIE	STRATIGRAPHIE	REMARQUES
	Début (ch.)	Fin (ch.)	Long. (m)	Larg. (m)	Superf. approx. (m ²)		+	-			
1	3 + 420	4 + 400	980	± 20	17 150	Iv Sp	0	14	Généralement plane Pente abrupte le long d'une zone boisée située dans la partie sud du projet	Loam sableux brun foncé compact reposant sur un sable brun-rouille contenant une quantité importante de cailloux.	-Milieu très urbanisé -Avenue Ste-Brigitte, ses accotements et fossés de drainage -Côté est de la route : quelques commerces et résidences privées avec terrains aménagés et accès en gravier. -Côté ouest de la route : fossé de drainage déficient. Petite zone humide et autre petite zone boisée dans la partie sud du projet. -Quelques résidences privées avec terrains aménagés et accès en gravier.
2	3 + 040	3 + 160	120	± 40	4 800	Iv Sp	0	5	Pente abrupte menant aux rives du ruisseau Euclide, empiérement; replats du côté sud-est et sud-ouest du pont du ruisseau Euclide	Côté sud-ouest : sable limoneux de couleur brun-beige Côté sud-est : limon sableux brun foncé reposant sur un sable fin de couleur brun orangé	-Maison expropriée; terrain aménagé du côté nord-est du pont. -Replats du côté sud-est et sud-ouest du pont. -Vestiges d'une grange en bois sur fondation en pierre, datant des années 1930.
Total			1 100		21 950		0	19			

Tech. Inven : Iv (inspection visuelle), Sa (puits de sondage alternés), Sp (puits de sondage ponctuels), Sq (puits de sondage en quinconce)

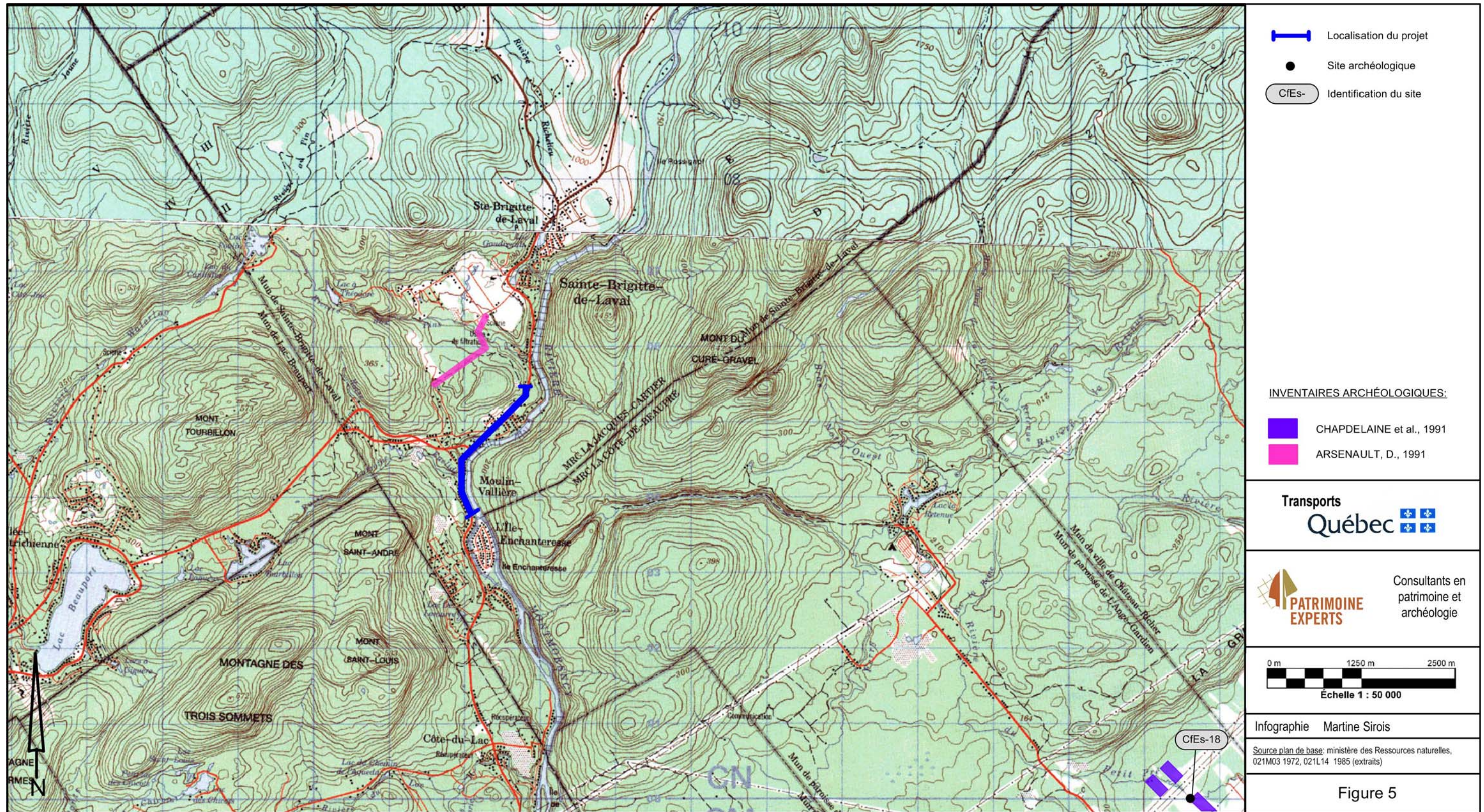


Figure 5 Localisation sur carte topographique du projet n° 154-93-0999, des inventaires archéologiques déjà réalisés et du site archéologique connu à proximité (Énergie, Mines et Ressources Canada, 1 : 50 000, 021M03 1972, 021L14 (extraits) 1985)

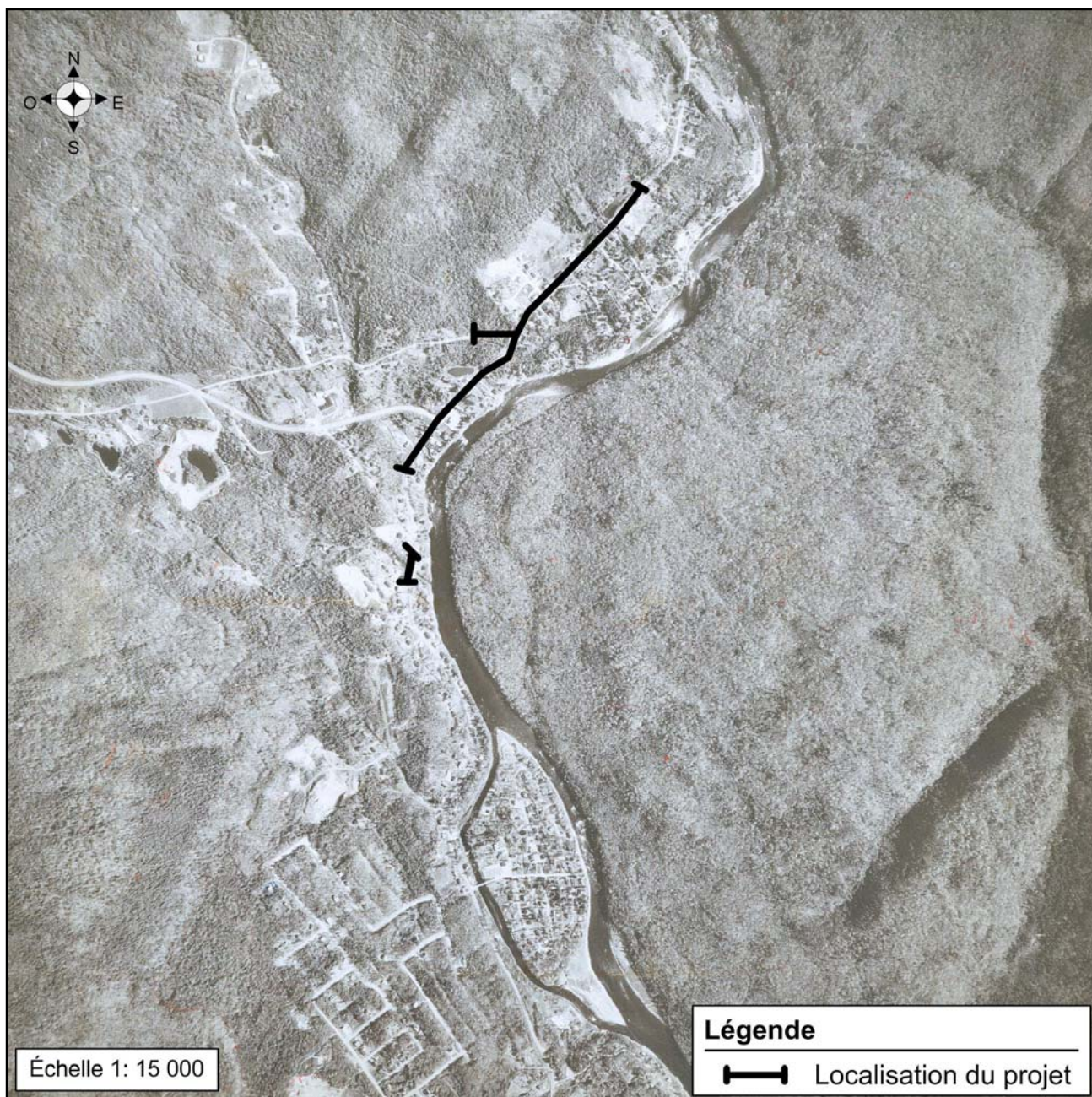


Figure 6 Localisation sur photo aérienne du projet n° 154-93-0999 (ministère de l'Énergie et des Ressources, 1 : 15 000, Q85832-93, 21L46, 1985)



Photo 3 Projet n° 154-93-0999, résidences, accès en gravier, côté est de la route, secteur n° 1, direction sud-ouest (PATR09N01-85)



Photo 4 Projet n° 154-93-0999, stratigraphie, secteur n° 2, direction nord (PATR09N01-082)



Photo 5 Projet n°154-93-0999, côté ouest de la route, extrémité nord du secteur n° 1, direction sud-ouest (PATR09N01-084)



Photo 6 Projet n°154-93-0999, fondation en pierre d'une ancienne grange, côté nord-ouest du pont du ruisseau Euclide, secteur n° 2, direction nord (PATR09N01-101)



Photo 7 Projet n° 154-93-0999, future emprise de la voie de contournement temporaire, côté sud-ouest du pont du ruisseau Euclide, secteur n° 2, direction sud-ouest (PATR09N01-093)

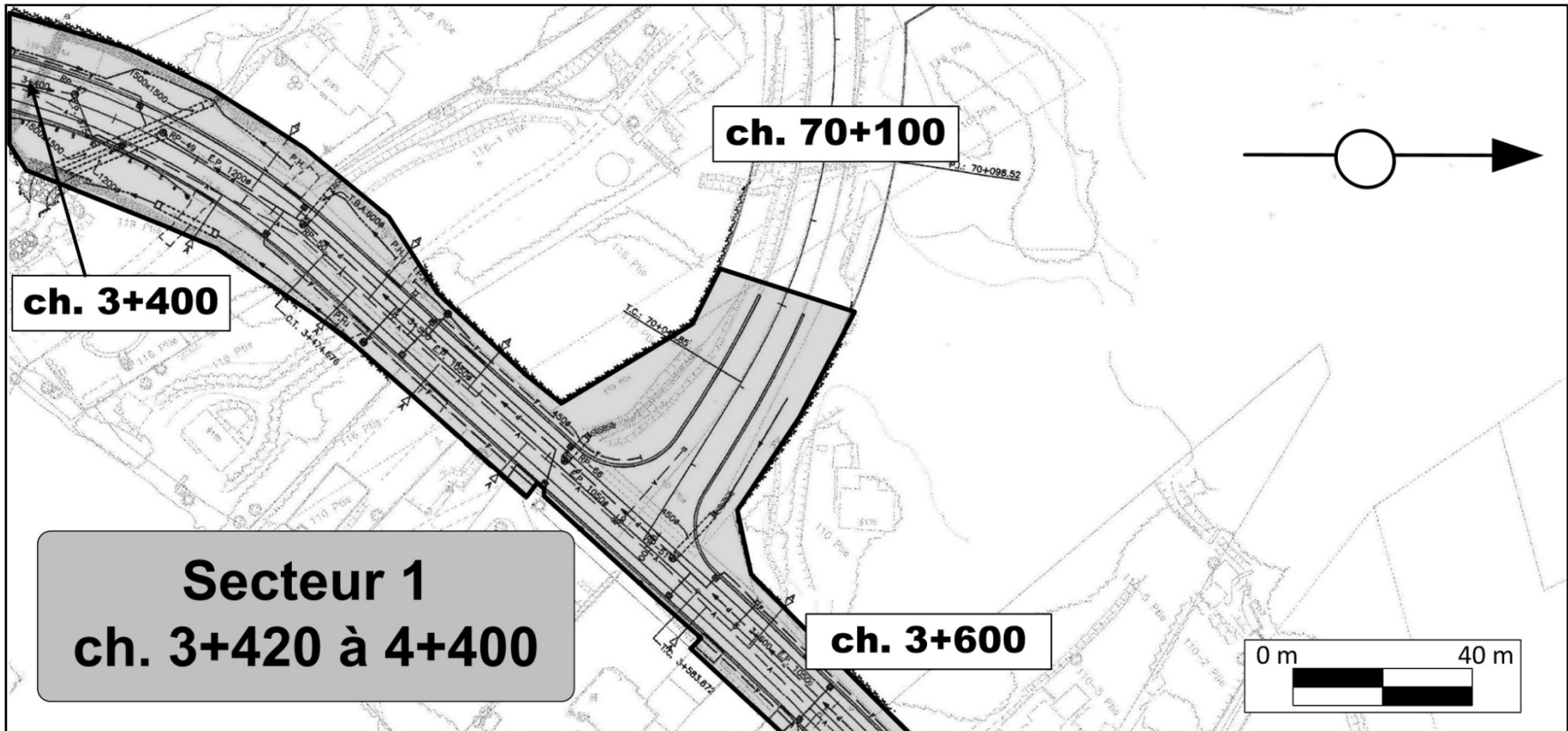


Figure 7 Localisation du secteur d'inventaire 1 (ch. 3 + 400 au ch. 3 + 600), projet n°154-93-0999 (ministère des Transports du Québec)

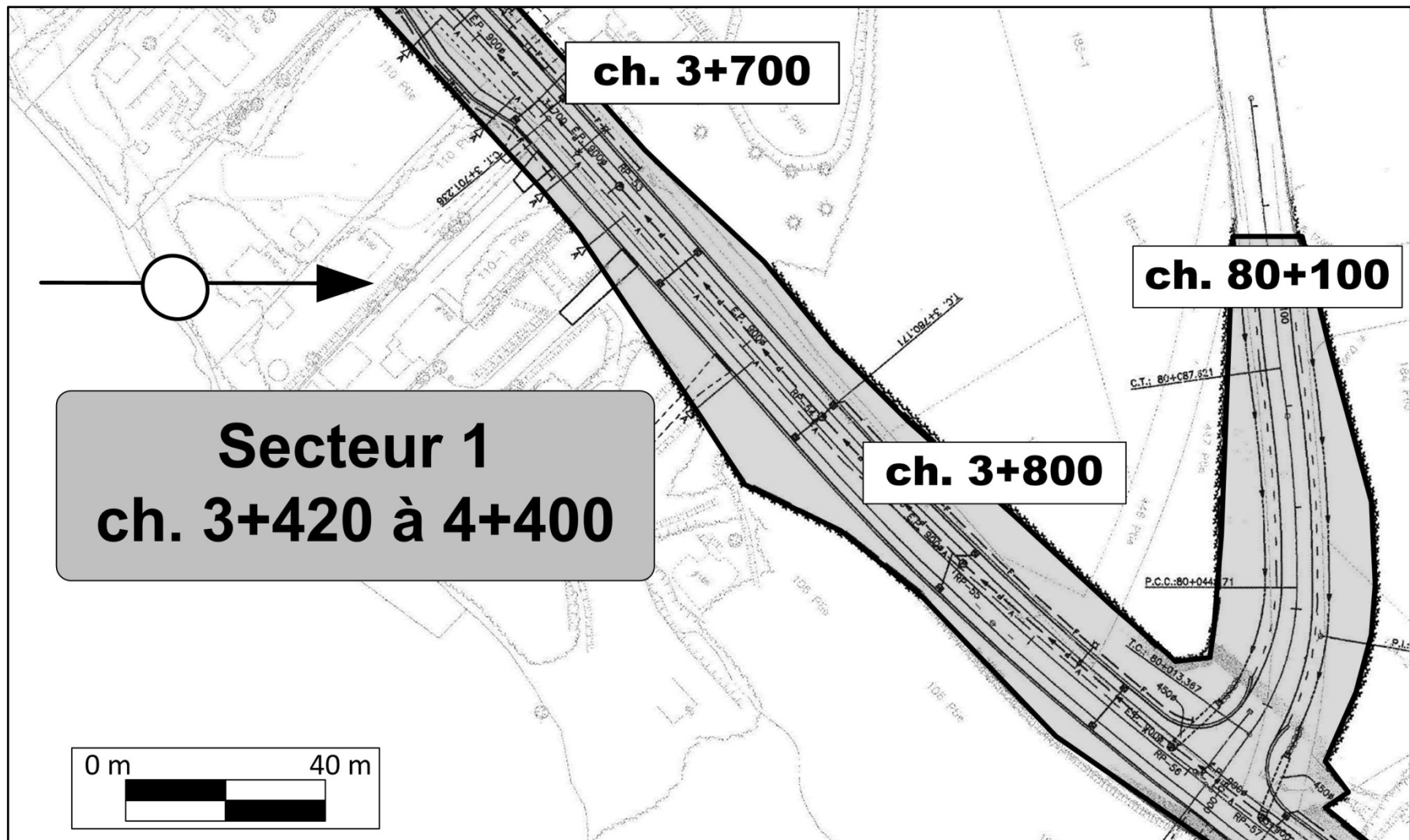


Figure 8 Localisation du secteur d'inventaire 1 (ch. 3 + 700 au ch. 3 + 900), projet n°154-93-0999 (ministère des Transports du Québec)

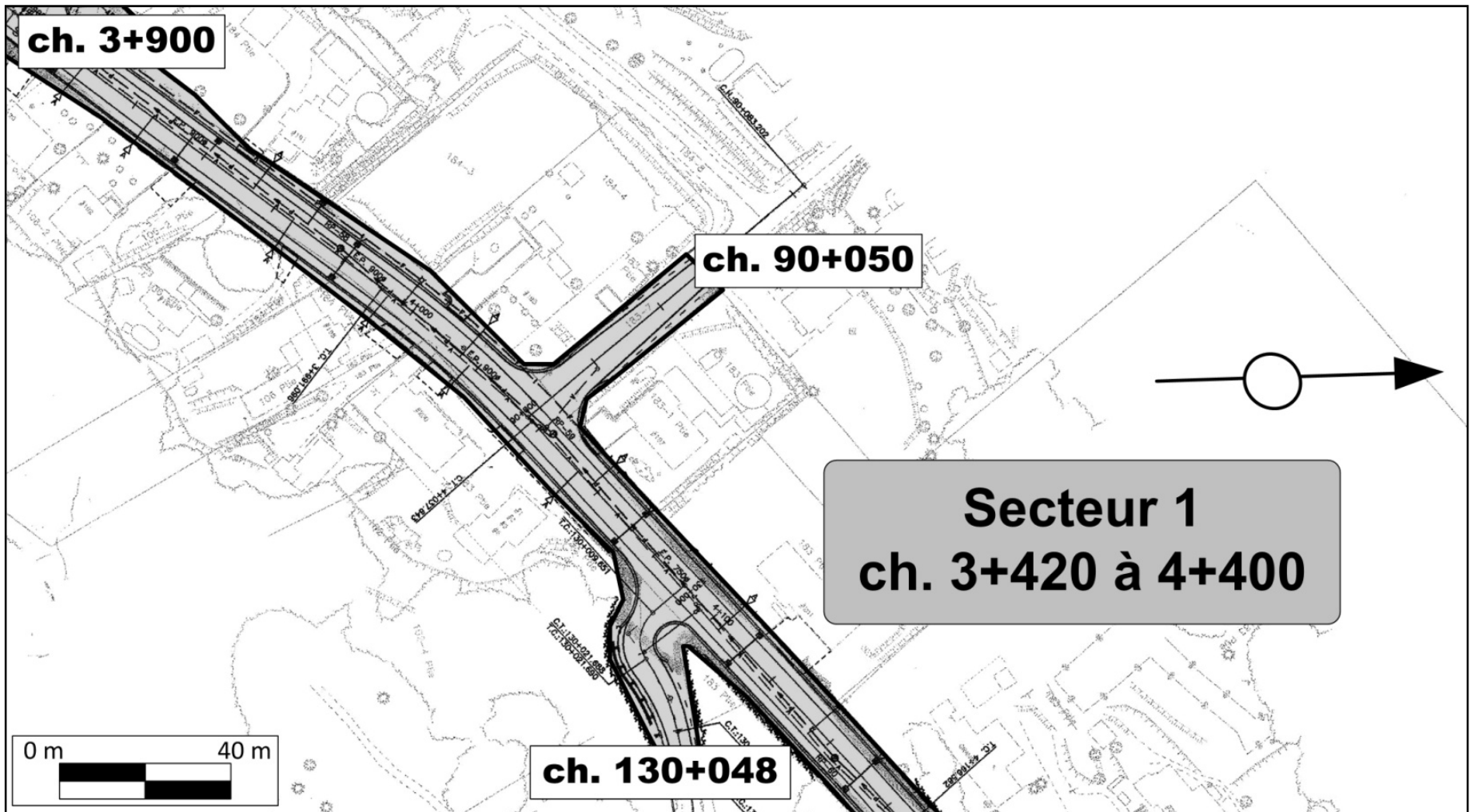


Figure 9 Localisation du secteur d'inventaire 1 (ch. 3 + 900 au ch. 4+160), projet n°154-93-0999 (ministère des Transports du Québec)

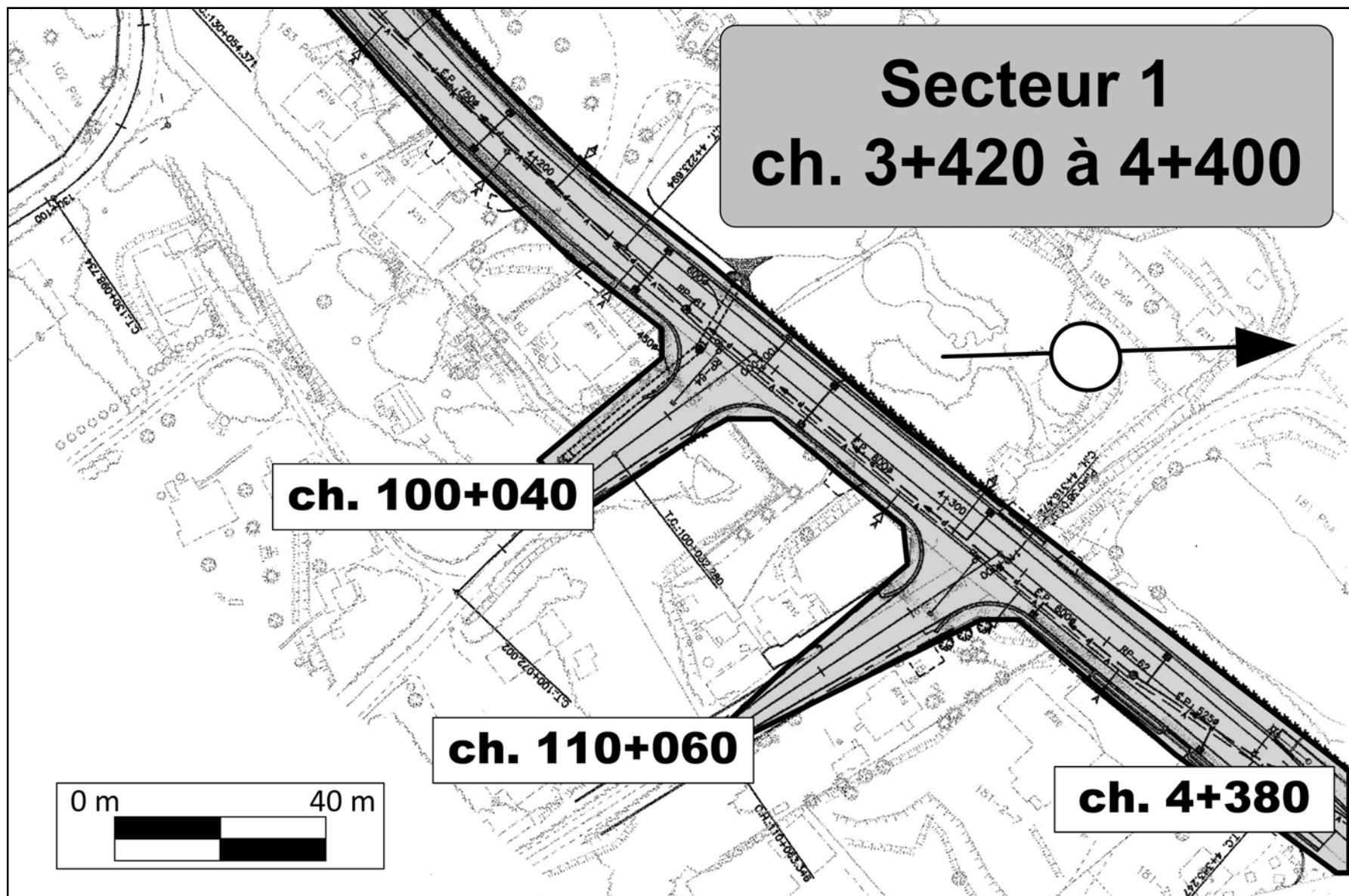


Figure 10 Localisation du secteur d'inventaire 1 (ch. 4+160 au ch. 4+380), projet n°154-93-0999 (ministère des Transports du Québec)

5.0 CONCLUSION

Deux projets d'aménagements routiers, localisés sur le territoire de la direction de la Capitale-Nationale du MTQ ont fait l'objet d'inventaires archéologiques. Au total, 1 160 m² d'emprises ont été inventoriés par inspections visuelles et par la réalisation de 19 puits de sondage archéologiques.

Certains secteurs inventoriés étaient à l'origine propices à la découverte de sites archéologiques. Toutefois, aucun vestige archéologique n'a été découvert dans les emprises de ces projets. Les résultats de ces inventaires archéologiques permettent de confirmer au MTQ que ces projets d'aménagement d'infrastructure routière peuvent être réalisés sans qu'il y ait de restrictions du point de vue de l'archéologie.

OUVRAGES CITÉS

ARSENAULT, D.

1991 *Inventaire archéologique du chemin de détour de l'avenue Sainte-Brigitte, Sainte-Brigitte-de-Laval*. MTQ, rapport inédit, 35 p.

CHAPDELAINE, C.

1991b *Rapport des activités archéologiques menées au cap Tourmente, sur la côte de Beaupré et à l'île Verte, été 1990*. MAC, rapport inédit, 27 p.

CHAPDELAINE C. et al.

1991 *Rapport d'activités archéologiques au cap Tourmente (Saint-Joachim), sur la côte de Beaupré, et chez les Augustines de Québec, été 1991*. Université de Montréal, Département d'anthropologie, ms, 23 p.

Autres ouvrages :

ROBITAILLE, A. et J.-P. SAUCIER

1998 *Paysages régionaux du Québec méridional*. Les Publications du Québec, gouvernement du Québec, 213 p.

Consultation au ministère de la Culture, des Communications et de la Condition féminine du Québec

Inventaire des sites archéologiques du Québec (ISAQ). Gouvernement du Québec, Québec.
(consulté en juin 2009)

Cartographie des sites et des zones d'interventions archéologiques du Québec. Gouvernement du Québec, Québec.
(consulté en juin 2009)

Annexe 1

Catalogue des photographies

Dossier : 6203-08-AD08				Photographe : D.D.
Projet n° 154-96-0541, route du Calvaire, municipalité de Sainte-Brigitte-de-Laval				
Film n° PATR09N01			Type : Numérique	
Secteur	Cliché	Date	Orientation	Description
1	077	01-07-2009	S-O	Vue des travaux en cours
1	078	01-07-2009	S	Vue des travaux en cours
1	079	01-07-2009	O	Vue des travaux en cours
1	080	01-07-2009	N-O	Vue des travaux en cours

Dossier : 6203-08-AD08				Photographe : D.D.
Projet n° 154-93-0999, avenue Sainte-Brigitte, municipalité de Sainte-Brigitte-de-Laval				
Film n° PATR09N01			Type : Numérique Nikon	
Secteur	Cliché	Date	Orientation	Description
1	081	01-07-2009	NE	Vue d'une partie de l'avenue Sainte-Brigitte, reconstruction de route
1	082	01-07-2009	N	Puits de sondage excavé du côté est de la route
1	083	01-07-2009	NE	Commerce avec accès en gravier situé du côté est de l'avenue Ste-Brigitte
1	084	01-07-2009	SO	Vue du côté ouest de la route à l'extrémité nord
1	085	01-07-2009	SO	Vue de quelques résidences avec accès en gravier situées du côté est de la route
1	086	01-07-2009	N	Grange située du côté ouest de la route
1	087	01-07-2009	SO	Vue d'un terrain boisé situé dans la partie sud du secteur
1	089	01-07-2009	O	Fossé du côté ouest de la route, à l'extrémité sud
1	091	01-07-2009	SO	Côté est de la route qui longe le bras d'un ruisseau à l'extrémité sud du secteur
1	092	01-07-2009	NE	Vue générale de l'emprise
2	093	01-07-2009	N	Emprise de la voie de contournement temporaire qui sera aménagée du côté sud-ouest du pont du ruisseau Euclide
2	094	01-07-2009	O	Puits de sondage effectué à proximité de l'accès en gravier de la résidence expropriée située du côté sud-ouest du pont du ruisseau Euclide
2	095	01-07-2009	O	Limite ouest de l'emprise de la voie de contournement temporaire; empierrement le long de la rivière Montmorency, côté sud-ouest du pont du ruisseau Euclide
2	096	01-07-2009	NE	Vue de la limite ouest de l'emprise de la voie de contournement temporaire, du côté sud-ouest du pont du ruisseau Euclide
2	098	01-07-2009	N	Stratigraphie de la paroi nord d'un puits de sondage excavé dans l'emprise de la voie de contournement temporaire, du côté sud-ouest du pont du ruisseau Euclide

Dossier : 6203-08-AD08			Photographe : D.D.	
Projet n° 154-93-0999, avenue Sainte-Brigitte, municipalité de Sainte-Brigitte-de-Laval Film n° PATR09N01 Type : Numérique Nikon				
Secteur	Cliché	Date	Orientation	Description
2	099	01-07-2009	SO	Côté sud-est du pont du ruisseau Euclide
2	100	01-07-2009	NO	Limite de l'emprise de la voie de contournement temporaire, du côté nord-ouest du pont du ruisseau Euclide
2	101	01-07-2009	N	Fondation en pierre d'une ancienne grange présente du côté nord-ouest du pont du ruisseau Euclide
2	103	01-07-2009	N	Stratigraphie de la paroi nord d'un puits de sondage excavé du côté nord-ouest du pont du ruisseau Euclide
2	104	01-07-2009	N	Vue de l'approche du pont du ruisseau Euclide du côté nord-ouest de la route