



INVENTAIRE ARCHÉOLOGIQUE (2008)

Direction du Saguenay–Lac-Saint-Jean–Chibougamau

Direction générale de Québec et de l'Est



INVENTAIRE ARCHÉOLOGIQUE (2008)

Direction du Saguenay–Lac-Saint-Jean–Chibougamau

Direction générale de Québec et de l'Est

Rapport préparé par :

Ethnoscop inc.

88, rue de Vaudreuil, local 3
Boucherville (Québec) J4B 5G4
Téléphone : 450 449-1250
Télécopieur : 450 449-0253
Adresse de courriel : ethnoscop@qc.aira.com

Permis de recherche archéologique au Québec :
08-ETHN-06

Réalisé pour le ministère des Transports du Québec
Numéro de contrat : 850742940 (numéro de dossier : 6203-08-AD07)

Janvier 2012

TABLE DES MATIÈRES

TABLE DES MATIÈRES	ii
LISTE DES FIGURES	iii
LISTE DES TABLEAUX	iv
LISTE DES PHOTOGRAPHIES	v
ÉQUIPE DE RÉALISATION	vi
INTRODUCTION	1
1.0 MANDAT	3
2.0 IDENTIFICATION DU PROJET D'AMÉNAGEMENT ROUTIER	4
3.0 MÉTHODES ET TECHNIQUES D'INVENTAIRE	5
3.1 Recherches documentaires	5
3.2 Identification des sites archéologiques	5
3.3 Évaluation d'un site archéologique	6
4.0 RÉSULTATS DE L'INVENTAIRE ARCHÉOLOGIQUE	7
4.1 Projet n° 154-07-1773, chemin d'Élysée, municipalité de village de Saint-André-du-Lac-Saint-Jean, reconstruction du pont n° P-06645	7
4.1.1 État des connaissances en archéologie.....	7
4.1.2 Inventaire archéologique.....	11
4.1.3 Résultats et recommandations.....	11
CONCLUSION	18
OUVRAGES CONSULTÉS	19
ANNEXE A : Catalogue des photographies	

LISTE DES FIGURES

Figure 1	Localisation du projet	2
Figure 2	Localisation du projet n° 154-07-1773, des sites archéologiques connus et des inventaires archéologiques déjà réalisés à proximité du projet	10
Figure 3	Localisation sur photographie aérienne du projet n° 154-07-1773	12
Figure 4	Localisation du secteur 1 - Projet n° 154-07-1773	13

LISTE DES TABLEAUX

Tableau 1	Sites archéologiques connus localisés à proximité du projet n° 154-07-1773	7
Tableau 2	Synthèse des activités de l'inventaire archéologique, projet n° 154-07-1773	14

LISTE DES PHOTOGRAPHIES

Page couverture	Chemin d'Élysée, pont n° P-06645, direction nord-ouest (154-07-1773-08-NUM1-16)	
Photo 1	Aménagement du chemin de déviation temporaire, direction nord-ouest (154-07-1773-08-NUM1-10)	15
Photo 2	Aménagement du chemin de déviation temporaire, direction sud (154-07-1773-08-NUM1-12)	15
Photo 3	Ruisseau chez Oscar, côté ouest du chemin d'Élysée, direction nord-ouest (154-07-1773-08-NUM1-14)	16
Photo 4	Rive nord du ruisseau, direction nord (154-07-1773-08-NUM1-4)	16
Photo 5	Amont du ruisseau, direction ouest (154-07-1773-08-NUM1-13)	17
Photo 6	Rive sud, côté est du pont, direction sud-est (154-07-1773-08-NUM1-3)	17

ÉQUIPE DE RÉALISATION

Ministère des Transports du Québec

Service de la planification et de la programmation
Direction de la coordination, de la planification et des ressources
Direction générale de Québec et de l'Est

Denis Roy

Archéologue, responsable de projets

Marie-Pier Desjardins

Archéologue, responsable de projets

Ghislain Gagnon

Archéologue, responsable de projets

Ethnoscop inc.

Gilles Brochu

Archéologue coordonnateur

Roland Tremblay

Archéologue chargé de projet, préhistoire

Annie-Claude Murray

Assistante archéologue

Liliane Carle

Géographe cartographe

Virginie Rompré

Révisseuse linguistique

Armelle Ménard

Adjointe administrative et chargée d'édition

Isabelle Hade

Édition

INTRODUCTION

Ce rapport présente les résultats d'un inventaire archéologique réalisé en novembre 2008 dans l'emprise d'un projet de réaménagement routier localisé sur le territoire de la direction du Saguenay – Lac-Saint-Jean - Chibougamau (figure 1) du ministère des Transports du Québec (MTQ).

Cet inventaire avait pour objectifs de vérifier la présence ou l'absence de sites archéologiques dans l'emprise du projet de construction et, le cas échéant, de rechercher, d'identifier, de localiser, de délimiter et d'évaluer les sites archéologiques dont l'intégrité pourrait être menacée par d'éventuels travaux d'aménagement routiers effectués sous la responsabilité du MTQ.

La première partie du rapport décrit le mandat confié à la firme Ethnoscop ainsi que les méthodes et techniques utilisées pour atteindre les objectifs. La section suivante expose les résultats de l'inventaire archéologique, en présentant d'abord l'état des connaissances en archéologie dans une zone d'environ 10 km de rayon ayant pour centre le projet. Par la suite, l'information relative à l'inventaire archéologique est présentée, avec les tableaux, photographies et figures illustrant les limites du secteur inventorié. Un résumé des travaux d'archéologie réalisés ainsi que des recommandations sont présentés en conclusion.

L'inventaire archéologique a été réalisé par un archéologue chargé de projet le 14 novembre 2008.

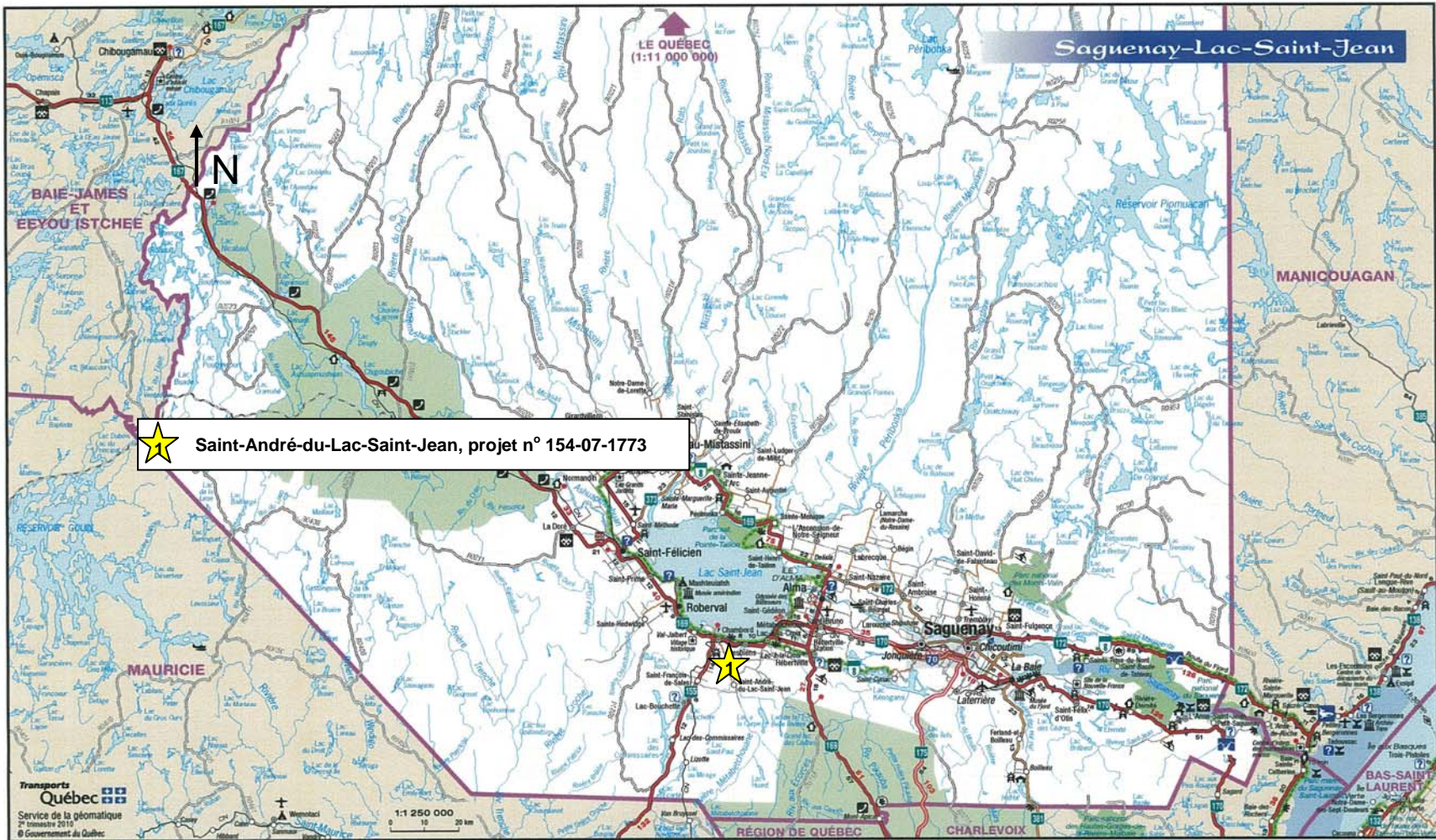


Figure 1 : Localisation du projet (source : La carte routière du Québec 2009, http://www.quebec511.gouv.qc.ca/images/fr/carte_routiere/web07_saguenay_lacstjean.pdf, ministère des Transports du Québec, extrait)

1.0 MANDAT

Le mandat confié à la firme Ethnoscop est comme suit :

- effectuer, préalablement à la réalisation de l'inventaire archéologique, les recherches documentaires ayant trait à la présence de sites archéologiques préhistoriques et historiques connus à proximité et dans l'emprise du projet de réaménagement routier;
- effectuer, préalablement à la réalisation de l'inventaire archéologique, les recherches documentaires ayant trait à la période historique, tant euroquébécoise qu'amérindienne, à des fins de compréhension d'éventuelles découvertes de vestiges d'occupation humaine et à des fins d'intégration du contexte culturel devant être inclus dans le rapport de recherche de l'inventaire archéologique;
- effectuer, préalablement à la réalisation de l'inventaire archéologique, les recherches documentaires permettant la reconstitution théorique de la paléogéographie qui est pertinente à l'occupation humaine ancienne;
- effectuer un inventaire archéologique comprenant une inspection visuelle et, le cas échéant, l'excavation de sondages à l'intérieur des limites de l'emprise déterminée par le MTQ ainsi que, le cas échéant, dans les emplacements des sources d'approvisionnement en matériaux susceptibles d'être utilisées pour la réalisation du projet;
- localiser, délimiter de façon relative et évaluer de manière qualitative et quantitative les sites archéologiques éventuellement découverts, ou connus antérieurement dans l'emprise du projet;
- le cas échéant, proposer des mesures de protection, de sauvetage, de fouille et de mise en valeur du patrimoine archéologique en tenant compte des caractéristiques de ces sites et de la menace anticipée que constitueraient d'éventuels travaux de construction réalisés par le MTQ ou pour le compte de celui-ci;
- produire un rapport d'inventaire archéologique.

2.0 IDENTIFICATION DU PROJET D'AMÉNAGEMENT ROUTIER

Le ministère des Transports du Québec se propose de reconstruire le pont n° P-06645, qui est localisé sur le chemin d'Élysée, dans la municipalité de village de Saint-André-du-Lac-Saint-Jean (projet MTQ 154-07-1773). Ce projet consiste à construire un nouveau pont en acier et en bois au-dessus du ruisseau chez Oscar. Le projet implique également l'aménagement d'un chemin de déviation temporaire sur le côté sud-ouest du chemin de l'Élysée.

3.0 MÉTHODES ET TECHNIQUES D'INVENTAIRE

Les méthodes et techniques utilisées au cours de cet inventaire archéologique sont conformes aux directives méthodologiques prescrites par le MTQ. Les techniques d'intervention ont pu varier selon l'état des lieux, la topographie et la nature des sols en place.

3.1 Recherches documentaires

Les recherches documentaires relatives à la présence de sites archéologiques déjà connus dans la zone d'étude, à la nature du patrimoine historique euroquébécois et autochtone et à la compréhension du paléoenvironnement ont été effectuées. Ces données ont été obtenues en consultant l'*Inventaire des sites archéologiques du Québec* (ISAQ) et le *Macro-inventaire du patrimoine québécois* du ministère de la Culture, des Communications et de la Condition féminine du Québec (MCCCFQ) ainsi que les divers rapports et publications disponibles. L'information relative aux études de potentiel archéologique déjà réalisées a été colligée en interrogeant la base de données du *Répertoire québécois des études de potentiel archéologique* (RQEPA).

3.2 Identification des sites archéologiques

L'inventaire archéologique débute par une inspection de l'emprise du projet d'aménagement routier. Cette inspection permet d'identifier les secteurs présentant une surface relativement horizontale et où l'état des lieux se prête à la réalisation de sondages archéologiques. Les secteurs qui ne sont pas propices aux sondages sont exclus (affleurements rocheux, marécages, lieux dont le sol est perturbé par des aménagements anthropiques, etc.). L'inspection visuelle permet également de repérer des vestiges archéologiques qui pourraient être perceptibles à la surface du sol.

Les sondages archéologiques mesurent environ 900 cm² et sont excavés à la pelle. Les horizons organiques de surface sont d'abord enlevés et, par la suite, les horizons minéraux et/ou organiques enfouis sont systématiquement décapés à l'aide d'une truelle. La profondeur de chaque sondage est déterminée par l'identification d'un niveau naturel ne présentant aucune trace d'activités humaines. La densité des sondages est d'environ un sondage tous les 15 m, le long d'alignements de sondages eux-mêmes espacés les uns des autres d'environ 15 m.

Les observations effectuées en cours d'inventaire sont consignées dans un carnet de notes et transférées par la suite sur des fiches standardisées. Ces fiches regroupent les données géographiques et archéologiques qui seront utilisées ultérieurement pour la présentation des résultats.

3.3 Évaluation d'un site archéologique

Lorsqu'un site archéologique est mis au jour au moyen de sondages ou par inspection visuelle, une procédure d'évaluation est entreprise afin de mieux comprendre la valeur des données qu'il peut contenir. L'évaluation du site doit comprendre les étapes suivantes :

- délimiter sa superficie en effectuant de nouveaux sondages plus rapprochés, à tous les 5 m ou à tous les 10 m et de plus grande dimension (0,50 m sur 0,50 m);
- procéder aux relevés stratigraphiques dans les sondages les plus représentatifs;
- prélever des artefacts et, le cas échéant, des échantillons de sol et de tous autres matériaux utiles à sa compréhension;
- documenter les caractéristiques géographiques et géomorphologiques;
- recueillir de l'information pour déterminer le type d'occupation et l'ancienneté du site archéologique;
- proposer des mesures de protection, de sauvetage, de fouille et de mise en valeur.

4.0 RÉSULTATS DE L'INVENTAIRE ARCHÉOLOGIQUE

4.1 Projet n° 154-07-1773, chemin d'Élysée, municipalité de village de Saint-André-du-Lac-Saint-Jean, reconstruction du pont n° P-06645

4.1.1 État des connaissances en archéologie

Quatre études de potentiel archéologique ont déjà été réalisées à proximité de la zone d'étude de 10 km de rayon ayant pour centre le projet (Archéotec, 1983, 1984; Arkéos, 1982; Larouche et Moreau, 1987). De plus, 12 inventaires archéologiques ont déjà été réalisés dans cette zone d'étude (Arkéos, 1988, 1990; Chevrier, 1984; Laforte, 1994; Laliberté, 1984; Laliberté et Lapointe, 1984; Langevin et autres, s. d.; Rocheleau, 1982, 1987; Patrimoine Experts, 2003; Pintal, 1998, 2003). Aucune des études et aucun des inventaires cités précédemment ne recoupe l'emprise du projet (figure 2). Enfin, l'examen du registre de l'ISAQ du MCCCCF indique la présence de 11 sites archéologiques déjà connus dans les limites de cette même zone (tableau 1).

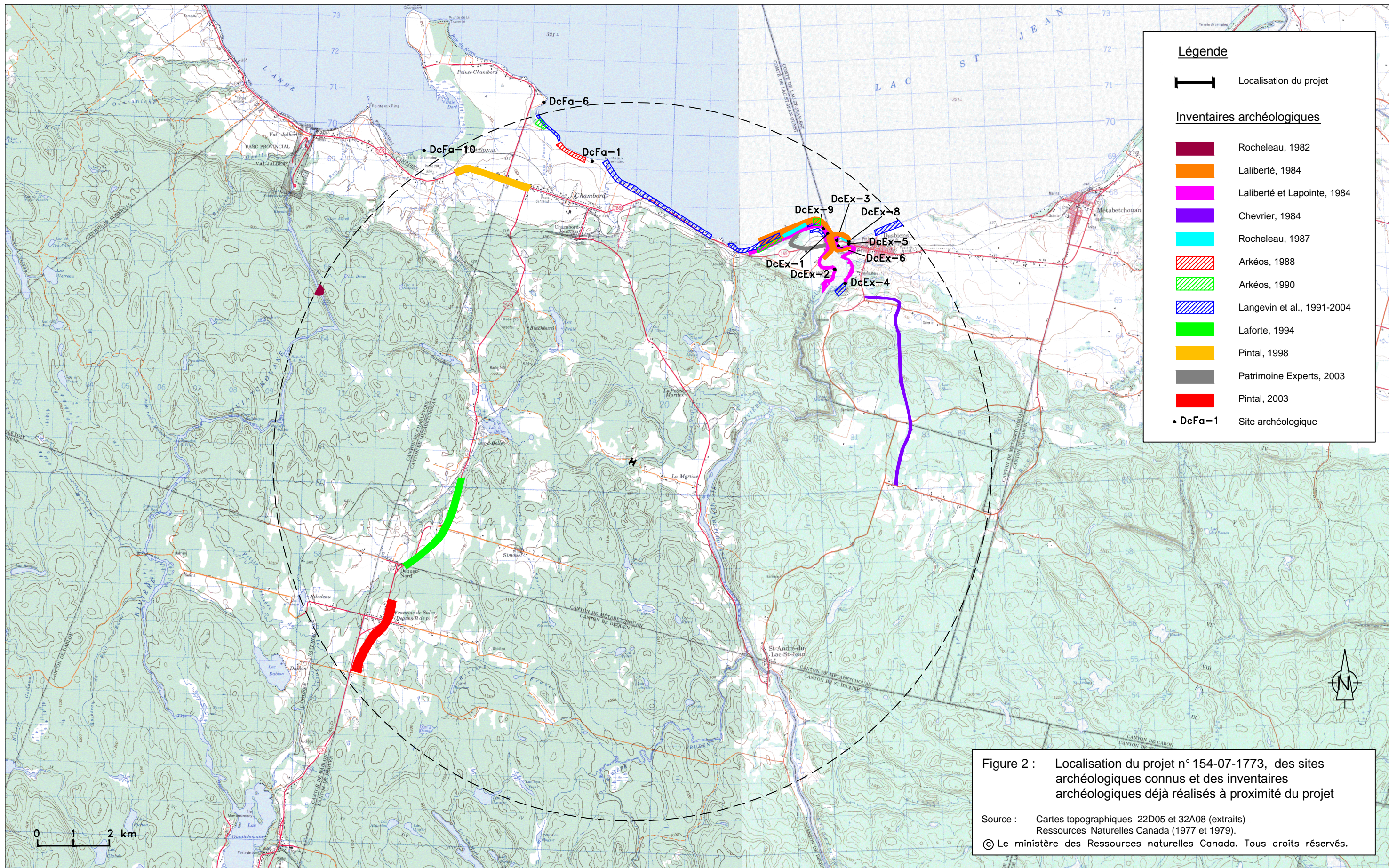
Tableau 1 Sites archéologiques connus localisés à proximité du projet n° 154-07-1773

Site	Distance du projet	Identification culturelle	Fonction du site	Localisation informelle	Bassin hydrographique	Altitude (en m)	Références
DcEx-1	8 km au nord-est	Amérindien préhistorique Archaïque du Bouclier (6500 ans AA à 2000 ans AA) Sylvicole moyen (2400 ans AA à 1000 ans AA) Sylvicole supérieur (1000 ans AA à 450 ans AA) Amérindien historique ancien 1500-1899 Euroquébécois	Religieuse	Sur la rive ouest à l'embouchure de la rivière Métabetchouane	Métabetchouane		Crépeau, R., et G. Kennedy, 1984; Fortin, J.-H., 1964, 1967b, 1968, 1969, 1970, 1971, 1972e; Laliberté, M., 1984a, 1986a, 1987; Laliberté, M., et C. Lapointe, 1985, 1988; Laliberté, M., et J.-F. Moreau, 1988, 1988a; Langevin, É., 1993a, 2001, 2001a, 2002; Langevin, É., et al., 1995; Langevin, É., et J. Girard, 1996; Larouche, C., 1988b; Ostéothèque de Montréal, 2003; Simard, R., 1967, 1970; Simard, R., et J.-F. Pendergast, 1969; Taillon, H., et G. Barré, 1987

Site	Distance du projet	Identification culturelle	Fonction du site	Localisation informelle	Bassin hydrographique	Altitude (en m)	Références
DcEx-2	7,5 km au nord-est	Amérindien préhistorique Archaïque (9500 ans AA à 3000 ans AA) Sylvicole (3000 ans AA à 450 ans AA) Euroquébécois	Inconnue Inconnue	Rive ouest de l'embouchure de la rivière Métabetchouane	Métabetchouane	ND	Fortin, J.-H., 1964, 1967b, 1968, 1969, 1970, 1972, 1972e; Laliberté, M., et C. Lapointe, 1985; Langevin, É., 1993a
DcEx-3	8,5 km au nord-est	Amérindien préhistorique indéterminé (12 000 ans AA à 450 ans AA) Euroquébécois 1608-1759, 1760-1799, 1800-1899	Inconnue Commerciale : poste de traite, lieu de rassemblement, marché, auberge	Rive est de l'embouchure de la rivière Métabetchouane, sur la route 169	Métabetchouane	13	Fortin, J.-H., 1964, 1967b, 1968, 1970, 1972e; Gaumont, M, s. d.; Langevin, É., 1993a; Langevin, É., et al., 1996; Larouche, C., 1987; Luedger, R., 1983a; Quesnel, A., 1990
DcEx-4	7,5 km au nord-est	Amérindien préhistorique Sylvicole (3000 ans AA à 450 ans AA) Euroquébécois	Inconnue Inconnue	Rive est de l'embouchure de la rivière Métabetchouane	Métabetchouane	ND	Fortin, J.-H., 1964, 1967b, 1968, 1969, 1970, 1972e; Langevin É., 1993a
DcEx-5	8,5 km au nord-est	Amérindien préhistorique indéterminé (12 000 ans AA à 450 ans AA) Euroquébécois 1800-1899 1900-1950	Inconnue Agricole Technologique : moulin	Rive est de l'embouchure de la rivière Métabetchouane, au sud du pont	Métabetchouane	ND	Laliberté, M., et C. Lapointe, 1985; Langevin, É., 1993a; Quesnel, A., 1990
DcEx-6	8,5 km au nord-est	Euroquébécois 1800-1899	Inconnue	Rive est de la rivière Métabetchouane, au sud du pont	Métabetchouane	ND	Laliberté, M., et C. Lapointe, 1985; Langevin, É., 1993a; Quesnel, A., 1990
DcEx-8	8,5 km au nord-est	Amérindien préhistorique indéterminé (12 000 ans AA à 450 ans AA) Euroquébécois	Religieuse	Sur la pointe de Desbiens, au sud de la route 169	Métabetchouane	ND	Langevin, É., et al., 1996; Quesnel, A., 1990

Site	Distance du projet	Identification culturelle	Fonction du site	Localisation informelle	Bassin hydrographique	Altitude (en m)	Références
DcEx-9	8,5 km au nord-est	Amérindien préhistorique Sylvicole (3000 ans AA à 450 ans AA) Amérindien historique indéterminé 1500-1950 Euroquébécois	Inconnue	Rive ouest de l'embouchure de la rivière Métabetchouane, à l'ouest des chalets n° 6 et au nord-est du poteau téléphonique Q52U8G-43-2	Métabetchouane	ND	Langevin, É., et J. Girard, 1996, 2002; Ostéothèque de Montréal, 2003
DcFa-1	9,5 km au nord	Amérindien préhistorique indéterminé (12 000 ans AA à 450 ans AA) Euroquébécois	Inconnue	Route secondaire donnant sur le lac Saint-Jean, dans le village de Chambord	Ouiatchouan	ND	Fortin, J.-H., 1967b, 1968; Langevin, É., 1993a, 2002; Langevin, É., et J. Girard, 1999
DcFa-6	10,5 km au nord	Amérindien préhistorique indéterminé (12 000 ans AA à 450 ans AA)	Inconnue	Lac Saint-Jean, à environ 3 km au nord-ouest du village de Chambord	Ouiatchouan	ND	Langevin, É., 1991, 1991a, 1993a, 2002; Langevin, É., et J. Girard, 1997a, 1999; Langevin, É., et J.-F. Moreau, 1992; Rocheleau, C., 1987
DcFa-10	10,5 km au nord-ouest	Amérindien préhistorique indéterminé (12 000 ans AA à 450 ans AA) Euroquébécois	Inconnue	Plage Chambord, sur une petite avancée de terre, à l'ouest d'un ruisseau	Ouiatchouan	ND	Arkéos, 1990; Langevin, É., 1991a, 1993a, 2002

ND : information non disponible.



Légende

— Localisation du projet

Inventaires archéologiques

- Rocheleau, 1982
- Laliberté, 1984
- Laliberté et Lapointe, 1984
- Chevrier, 1984
- Rocheleau, 1987
- ▨ Arkéos, 1988
- ▨ Arkéos, 1990
- ▨ Langevin et al., 1991-2004
- Laforge, 1994
- Pintal, 1998
- Patrimoine Experts, 2003
- Pintal, 2003
- DcFa-1 Site archéologique

Figure 2 : Localisation du projet n° 154-07-1773, des sites archéologiques connus et des inventaires archéologiques déjà réalisés à proximité du projet

Source : Cartes topographiques 22D05 et 32A08 (extraits) Ressources Naturelles Canada (1977 et 1979).

© Le ministère des Ressources naturelles Canada. Tous droits réservés.

4.1.2 Inventaire archéologique

Cet inventaire a été réalisé le 14 novembre 2008, dans le cadre du projet de reconstruction du pont n° P-06645 qui franchit le ruisseau chez Oscar, sur le chemin d'Élysée, dans la municipalité de village de Saint-André-du-Lac-Saint-Jean (figures 2 et 3). Ce projet nécessite également l'aménagement d'un chemin de déviation temporaire, du côté sud du pont, pour lequel les travaux étaient déjà amorcés à l'ouest du pont lors de l'inspection visuelle (photos 1 et 2). L'inspection visuelle de l'emprise qui est d'une longueur de 93 m, entre les km 1 + 015 et 1 + 108, et d'une largeur de 45 m incluant le chemin de déviation temporaire (figure 4), a permis de délimiter un seul secteur d'inventaire (secteur 1) et de constater qu'aucun espace n'était disponible pour réaliser des sondages archéologiques.

Le ruisseau chez Oscar coule vers l'est dans une plaine inondable densément occupée par des aulnes et des cornouillers. Cette plaine occupe la presque totalité de l'emprise du côté sud du ruisseau (photo 3), alors qu'elle n'occupe qu'une partie de la rive du côté nord (photo 4). L'emprise est en majeure partie située dans une zone inondable où se trouve un sol très mal drainé (photo 5) ainsi que sur un terrain trop incliné, principalement sur la rive nord du ruisseau, où il a été impossible d'effectuer des sondages (photo 6). Aucun sondage n'a été effectué pour ce projet.

4.1.3 Résultats et recommandations

Suite à l'inspection visuelle et compte tenu de l'état perturbé de l'emprise, aucun sondage archéologique n'a pu être excavé. Cet inventaire archéologique n'a mené à la découverte d'aucun nouveau site archéologique. Les travaux prévus par le MTQ dans le cadre de ce projet peuvent donc être réalisés sans qu'il y ait de restriction du point de vue de l'archéologie.



Figure 3 : Localisation sur photographie aérienne du projet n° 154-07-1773 (source : 32A18, Q96215-8, échelle 1 : 15 000, Photo-cartothèque provinciale, 27 septembre 1996)

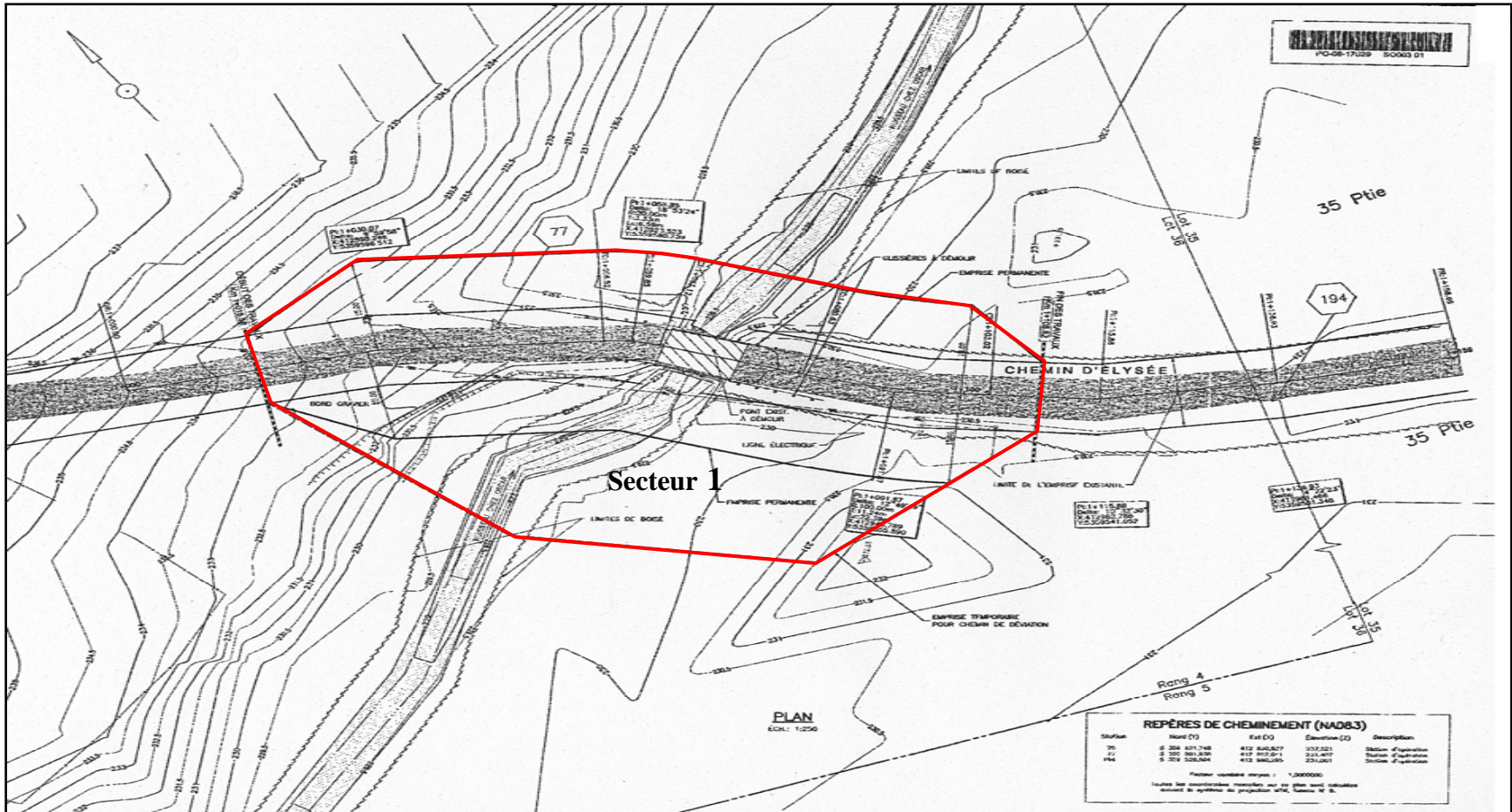


Figure 4 : Localisation du secteur 1 - Projet n° 154-07-1773 (source : ministère des Transports du Québec, état des lieux [extrait], Po-08-17029. 18 juillet 2008)

Tableau 2 Synthèse des activités de l'inventaire archéologique, projet n° 154-07-1773

Secteur	Localisation						Technique d'inventaire	Nombre de sondages		Topographie	Stratigraphie	Remarques
	Côté	Début (km)	Fin (km)	Long. max. (m)	Larg. max. (m)	Superficie approx. (m ²)		+	-			
1	-	1 + 015	1 + 108	93	45	4 185	lv	0	0	Plaine mal drainée du côté sud du ruisseau Zone inondée suivie d'une forte pente du côté nord du ruisseau	Aucune	L'emprise est densément occupée par des aulnes et des cornouillers
Total				93	45	4 185		0	0			

Légende : **lv** (inspection visuelle); **Sa** (sondages alternés); **Smp** (sondages manuels ponctuels); **Tém** (tranchées équipement mécanique).



Photo 1 : Aménagement du chemin de déviation temporaire, direction nord-ouest (154-07-1773-08-NUM1-10)



Photo 2 : Aménagement du chemin de déviation temporaire, direction sud (154-07-1773-08-NUM1-12)



Photo 3 : Ruisseau chez Oscar, côté ouest du chemin d'Élysée, direction nord-ouest (154-07-1773-08-NUM1-14)



Photo 4 : Rive nord du ruisseau, direction nord (154-07-1773-08-NUM1-4)



Photo 5 : Amont du ruisseau, direction ouest
(154-07-1773-08-NUM1-13)



Photo 6 : Rive sud, côté est du pont, direction sud-est
(154-07-1773-08-NUM1-3)

CONCLUSION

Le projet d'aménagement no. 154-07-1773, situé sur le territoire de la direction du Saguenay-Lac-Saint-Jean-Chibougamau du MTQ, a fait l'objet d'un inventaire archéologique au cours de l'automne 2008. Cet inventaire a couvert une distance de 0,093 km d'emprise dans laquelle une inspection visuelle a été effectuée. Aucun sondage n'y a été excavé compte tenu de l'état des lieux et aucun nouveau site archéologique n'a été découvert dans l'emprise de ce projet.

Les résultats de cet inventaire archéologique permettent donc de confirmer au ministère des Transports du Québec que les travaux d'aménagement routier prévus pour ce projet peuvent être réalisés sans qu'il y ait de contrainte du point de vue de l'archéologie.

OUVRAGES CONSULTÉS

ARCHÉOTEC

- 1984 *Gazoduc Saguenay–Lac-Saint-Jean, section Chambord-La Baie. Inventaire archéologique*, [Jonquière], Consortium LMBDS-CANUCK, 36 pages. Rapport inédit.
- 1983 « Potentiel archéologique », dans André Marsan et Associés (éd.). *Étude d'impact sur l'environnement. Projet de construction d'une voie ferrée pour le complexe d'électrolyse d'aluminium prévu à Laterrière*, Alcan, section 8, p. 151-161.

ARKÉOS

- 1990 *Programme de stabilisation des berges du lac Saint-Jean, inventaire archéologique (été 1989)*, Société d'électrolyse et de chimie Alcan ltée, 78 pages et annexes. Rapport inédit.
- 1988 *Programme de stabilisation des berges du lac Saint-Jean. Inventaire archéologique, lac Saint-Jean (1988)*, Société d'électrolyse et de chimie Alcan ltée, 75 pages et annexes. Rapport inédit.
- 1982 *Étude de potentiel et inventaire archéologique sur le tracé de la 4^e ligne, Chamouchouane-Saguenay et sur la ligne Saguenay-La Baie*, Hydro-Québec, Direction Environnement, 43 pages. Rapport inédit.

CHEVRIER, Daniel

- 1984 *Gazoduc Saguenay–Lac-Saint-Jean, section Chambord/La Baie, rapport sur la surveillance archéologique*, Jonquière, Consortium LMBDS-CANUCK, 9 pages. Rapport inédit.

LAFORTE, Esther

- 1994 *Inventaire archéologique Bas-Saint-Laurent, Gaspésie, Saguenay–Lac-Saint-Jean*, Direction des études environnementales Est, Ministère des Transports du Québec, 83 pages. Rapport inédit.

LALIBERTÉ, Marcel

- 1984 *Expertise archéologique des berges de la Métabetchouane et du lac Saint-Jean, à Desbiens*, Direction régionale du lac Saint-Jean, Ministère des Affaires culturelles du Québec, 25 pages. Rapport inédit.

LALIBERTÉ, Marcel, et Camille LAPOINTE

- 1984 *Reconnaissance archéologique du tracé des intercepteurs de l'usine d'interception de Desbiens, lac Saint-Jean*, Société québécoise d'assainissement des eaux, 40 pages. Rapport inédit.

OUVRAGES CONSULTÉS

LANGÉVIN, Érik, et autres

s. d. *Programme de stabilisation des berges du lac Saint-Jean, inventaire archéologique (1991 à 2004)*, Alcan. Rapports inédits.

LAROUCHE, Céline, et Jean-François MOREAU

1987 *Étude de potentiel archéologique - Autoroute 70 et route 170 - Jonquière-Larouche (Saguenay-Lac-Saint-Jean)*. Rapport remis à la firme Polytech inc.

PATRIMOINE EXPERTS

2003 *Inventaires archéologiques (été 2002), Direction du Saguenay-Lac-Saint-Jean-Chibougamau*, Direction générale de Québec et de l'Est, Ministère des Transports du Québec, 70 pages. Rapport inédit.

PINTAL, Jean-Yves

2003 *Interventions archéologiques, direction du Saguenay-Lac-Saint-Jean-Chibougamau (été 2002)*, Service du soutien technique, Ministère des Transports du Québec, 40 pages. Rapport inédit.

1998 *Inventaires archéologiques, directions Bas-Saint-Laurent-Gaspésie-Îles-de-la-Madeleine, Saguenay-Lac-Saint-Jean, Côte-Nord*, Ministère des Transports du Québec, 223 pages. Rapport inédit.

ROCHELEAU, Claude

1987 *Inventaire archéologique, Lac-Saint-Jean, 1986-1987*, Alcan, 350 pages. Rapport inédit.

1982 *Étude de potentiel et inventaire archéologique sur le tracé de la 4^e ligne, Chamouchouane/Saguenay, et sur la ligne Saguenay/La Baie*, Hydro-Québec, Environnement, 43 pages. Rapport inédit.

ANNEXE A
CATALOGUE DES PHOTOGRAPHIES

Projet : MTQ, Saguenay–Lac-Saint-Jean-Chibougamau, municipalité de village de Saint-André-du-Lac-Saint-Jean
Film n° : 154-07-1773-08-NUM1

Archéologue : Roland Tremblay
Type de film : Numérique

Date	Cliché	Nég.	CD	Identification	Description	Orientation
14-11-08	1		PB144696	Rive nord	Panneau de signalisation pour bicyclette et numéro d'identification du pont	O.
14-11-08	2		PB144697	Rive sud	Bas-côté est, en aval du pont	S.-E.
14-11-08	3		PB144698	Rive sud	Bas-côté est, en aval du pont, broussailles sur remblai de la culée	S.-E.
14-11-08	4		PB144699	Rive nord	Rive nord du ruisseau en aval du pont	N.
14-11-08	5		PB144700	Rive sud	Bas-côté ouest, en amont du pont	S.-E.
14-11-08	6		PB144701	Rive sud	Broussailles du côté est de la route en terrain mal drainé	N.-O.
14-11-08	7		PB144704	Rive sud	Environnement de basse plaine alluviale, aulnes sur terrain spongieux	S.-O.
14-11-08	8		PB144705	Rive sud	Approche sud du pont	N.
14-11-08	9		PB144706	Rive sud	Approche sud du pont, chargeuse	S.-E.
14-11-08	10		PB144707	Rive sud	Travaux en cours le long du chemin d'Élysée	N.-O.
14-11-08	11		PB144708	Rive sud	Ancienne maison dans un pâturage à l'ouest de l'emprise	O.
14-11-08	12		PB144709	Rive sud	Aménagement du chemin de déviation temporaire du côté sud-ouest du pont	S.
14-11-08	13		PB144710	Deux rives	Amont du ruisseau à partir du pont	O.
14-11-08	14		PB144711	Rive sud	Bas-côté en amont du pont, terrain humide en contrebas	N.-O.
14-11-08	15		PB144712	Rive nord	Vue générale de l'emplacement du chemin de déviation temporaire	N.-O.
14-11-08	16		PB144713	Rive nord	Approche nord du pont, ferme en arrière-plan sur le petit plateau	N.-O.