



---

## **INVENTAIRES ARCHÉOLOGIQUES** (été 2003)

Direction de l'Outaouais

Direction générale de Montréal et de l'Ouest

---

PATRIMOINE EXPERTS s.e.n.c.

Février 2004

---

MINISTÈRE DES TRANSPORTS DU QUÉBEC  
INVENTAIRES ARCHÉOLOGIQUES (été 2003)

**Direction de l'Outaouais**

**Direction générale de Montréal et de l'Ouest**

(Permis de recherche archéologique au Québec : Patrimoine Experts (03-PATR-02)

(N° de contrat, ministère des Transports: 5015-03-AD02)

---

Rapport préparé par :

**Monsieur Alain Prévost**

Archéologue

**Patrimoine Experts s.e.n.c.**

35 Place Hamel  
L'Assomption (Québec) J5W 1L4

Téléphone : (450) 589-4284

Télécopieur : (450) 589-4284

Adresse de courriel: [patrimoine\\_experts@videotron.ca](mailto:patrimoine_experts@videotron.ca)

---

L'Assomption, février 2004

---

## TABLE DES MATIÈRES

<b>LISTE DES FIGURES</b> .....	<b>iii</b>
<b>LISTE DES TABLEAUX</b> .....	<b>iv</b>
<b>LISTE DES PHOTOGRAPHIES</b> .....	<b>v</b>
<b>ÉQUIPE DE RÉALISATION</b> .....	<b>vi</b>
<b>INTRODUCTION</b> .....	<b>1</b>
<b>1.0 MANDAT</b> .....	<b>2</b>
<b>2.0 LISTE DES PROJETS</b> .....	<b>3</b>
<b>3.0 MÉTHODES ET TECHNIQUES D'INVENTAIRE</b> .....	<b>6</b>
2.1 Les recherches documentaires .....	6
2.2 Le repérage des sites .....	6
2.3 Évaluation des sites archéologiques .....	7
<b>4.0 RÉSULTATS DES INVENTAIRES ARCHÉOLOGIQUES</b> .....	<b>8</b>
4.1 Chemin Calumet, municipalité de Gracefield, réfection de ponceau (projet 20-5674-0260) .....	8
4.1.1 Sites archéologiques connus localisés à proximité .....	8
4.1.2 Inventaire archéologique .....	8
4.2 Route 105 et les rues Principale et Henri, municipalité de Maniwaki, réaménagement d'intersection (projet 20-6674-9022) .....	14
4.2.1 Sites archéologiques connus localisés à proximité .....	14
4.2.2 Inventaire archéologique .....	14

## **TABLE DES MATIÈRES**

<b>CONCLUSION</b> .....	<b>22</b>
<b>OUVRAGES CITÉS</b> .....	<b>23</b>
<b>ANNEXE 1: Catalogue des photographies</b>	



## LISTE DES FIGURES

<b>Figure 1</b>	Localisation générale des projets routiers inventoriés	<b>4</b>
<b>Figure 2</b>	Localisation du projet 20-5674-0260, chemin Calumet (Énergie, Mines et Ressources Canada 31J/04)	<b>11</b>
<b>Figure 3</b>	Localisation sur photo aérienne du projet 20-5674-0260, chemin Calumet (Ministère de l'Énergie et des Ressources du Québec, Q81803-17)	<b>12</b>
<b>Figure 4</b>	Localisation du projet 20-6674-9022, route 105 et les rues Principale et Henri (Énergie, Mines et Ressources Canada 31J/5)	<b>16</b>
<b>Figure 5</b>	Localisation sur photo aérienne du projet 20-6674-9022, route 105 et les rues Principale et Henri (Ministère de l'Énergie et des Ressources du Québec, Q81815-144)	<b>17</b>
<b>Figure 6</b>	Localisation des secteurs d'inventaire du projet 20-6674-9022, route 105 et les rues Principale et Henri (1/3)	<b>19</b>
<b>Figure 6</b>	Localisation des secteurs d'inventaire du projet 20-6674-9022, route 105 et les rues Principale et Henri (2/3)	<b>20</b>
<b>Figure 6</b>	Localisation des secteurs d'inventaire du projet 20-6674-9022, route 105 et les rues Principale et Henri (3/3)	<b>21</b>

## LISTE DES TABLEAUX

<b>Tableau 1</b>	Sites archéologiques localisés à proximité du projet – Chemin Calumet, projet 20-5674-0260	<b>9</b>
<b>Tableau 2</b>	Inventaire archéologique – Synthèse des activités – Chemin Calumet, projet 20-5674-0260	<b>10</b>
<b>Tableau 3</b>	Inventaire archéologique – Synthèse des activités – Route 105 et les rues Principale et Henri , projet 20-6674-9022	<b>15</b>

## LISTE DES PHOTOGRAPHIES

<b>Page couverture</b>	Projet 20-5674-0260, chemin Calumet, secteur 1, vue générale vers l'est (E)	—
<b>Photo 1</b>	Projet 20-5674-0260, chemin Calumet, secteur 1, vue générale vers l'est (E)	<b>13</b>
<b>Photo 2</b>	Projet 20-5674-0260, chemin Calumet, secteur 2, vue générale vers l'ouest (O)	<b>13</b>
<b>Photo 3</b>	Projet 20-6674-9022, route 105 et les rues Principale et Henri, secteur 2, vue générale à partir du km 0+000, vers l'ouest (O)	<b>18</b>
<b>Photo 4</b>	Projet 20-6674-9022, route 105 et les rues Principale et Henri, secteur 3, vue générale à partir du km 0+660, vers le nord-est (NE)	<b>18</b>

## **ÉQUIPE DE RÉALISATION**

### **Ministère des Transports du Québec**

**Denis Roy**, archéologue

Service du Soutien technique

Direction du plan, des Programmes, des Ressources et du Soutien technique

Direction générale de Québec et de l'Est

**Désirée-Emmanuelle Duchaine**, archéologue

Service de la programmation routière et du transport collectif

Direction de la planification et de la coordination des ressources

Direction générale de Montréal et de l'ouest

### **Patrimoine Experts s.e.n.c.**

**Alain Prévost**

Archéologue, chargé de projet, inventaire, analyse, rédaction

**Josée Villeneuve**

**Louise Godin**

Archéologues, inventaire

## INTRODUCTION

Ce rapport présente les résultats des inventaires archéologiques effectués pour des projets d'aménagement routier localisés sur le territoire de la direction de l'Outaouais du ministère des Transports du Québec.

Ces travaux archéologiques ont pour objectif la recherche, l'identification, la localisation, la délimitation et l'évaluation des sites archéologiques dont l'intégrité contextuelle pourrait être menacée par les travaux d'aménagement routier. Cette approche préventive s'inscrit dans le contexte de la protection des ressources patrimoniales du Québec.

Le rapport présente une description du mandat confié au consultant. Les méthodes et techniques utilisées pour atteindre les objectifs fixés sont ensuite décrites. Suit la description des travaux effectués lors des inventaires (figure 1). Cette section est accompagnée de figures, de tableaux et de photographies qui localisent et synthétisent les interventions archéologiques réalisées. La conclusion générale passe en revue les principales constatations de ce rapport.

Ces inventaires ont été réalisés par une équipe composée d'un archéologue chargé de projet ainsi que de deux archéologues assistantes. Les travaux de terrain se sont déroulés le 18 août 2003.

## 1.0 MANDAT

Le mandat confié au consultant était défini comme suit dans les attributions du contrat:

- Effectuer, préalablement à la réalisation de l'inventaire archéologique, les recherches documentaires ayant trait à la présence de sites archéologiques préhistoriques et historiques connus à proximité et dans les emprises des projets de construction;
- Effectuer, préalablement à la réalisation de l'inventaire archéologique, les recherches documentaires ayant trait à la période historique tant euroquébécoise qu'amérindienne, aux fins de compréhension d'éventuelles mises au jour de vestiges d'occupation humaine et d'intégration du contexte culturel devant être inclus au rapport archéologique;
- Effectuer, préalablement à la réalisation de l'inventaire archéologique, les recherches documentaires permettant la reconstitution théorique de la paléogéographie pertinente à l'occupation humaine;
- Effectuer un inventaire archéologique portant sur les sites préhistoriques et historiques amérindiens et historiques eurogènes impliquant une inspection visuelle systématique et l'excavation de puits de sondage à l'intérieur des limites des emprises déterminées par le ministère ainsi que, le cas échéant, dans les sources de matériaux qui sont susceptibles d'être utilisées pour la réalisation des projets de construction;
- Le cas échéant, procéder à la localisation, à la délimitation relative et à l'évaluation du ou des sites archéologiques découverts lors des inventaires archéologiques ou localisés antérieurement;
- Le cas échéant, proposer des mesures de protection, de fouille de sauvetage ou de mise en valeur du patrimoine archéologique identifié dans les emprises étudiées, en fonction des caractéristiques des sites archéologiques ainsi que de la menace appréhendée par la réalisation des travaux effectués par le ministère ou pour le compte de celui-ci;
- Produire le rapport archéologique.

## 2.0 LISTE DES PROJETS ROUTIERS

<b>N° de projet</b>	<b>Localisation et description</b>	<b>Puits de sondage</b>
20-5674-0260	Chemin Calumet, municipalité de Gracefield, réfection de ponceau	8
20-6674-9022	Route 105 et les rues Principale et Henri, municipalité de Maniwaki, réaménagement d'intersection	1
<b>Total</b>		<b>9</b>

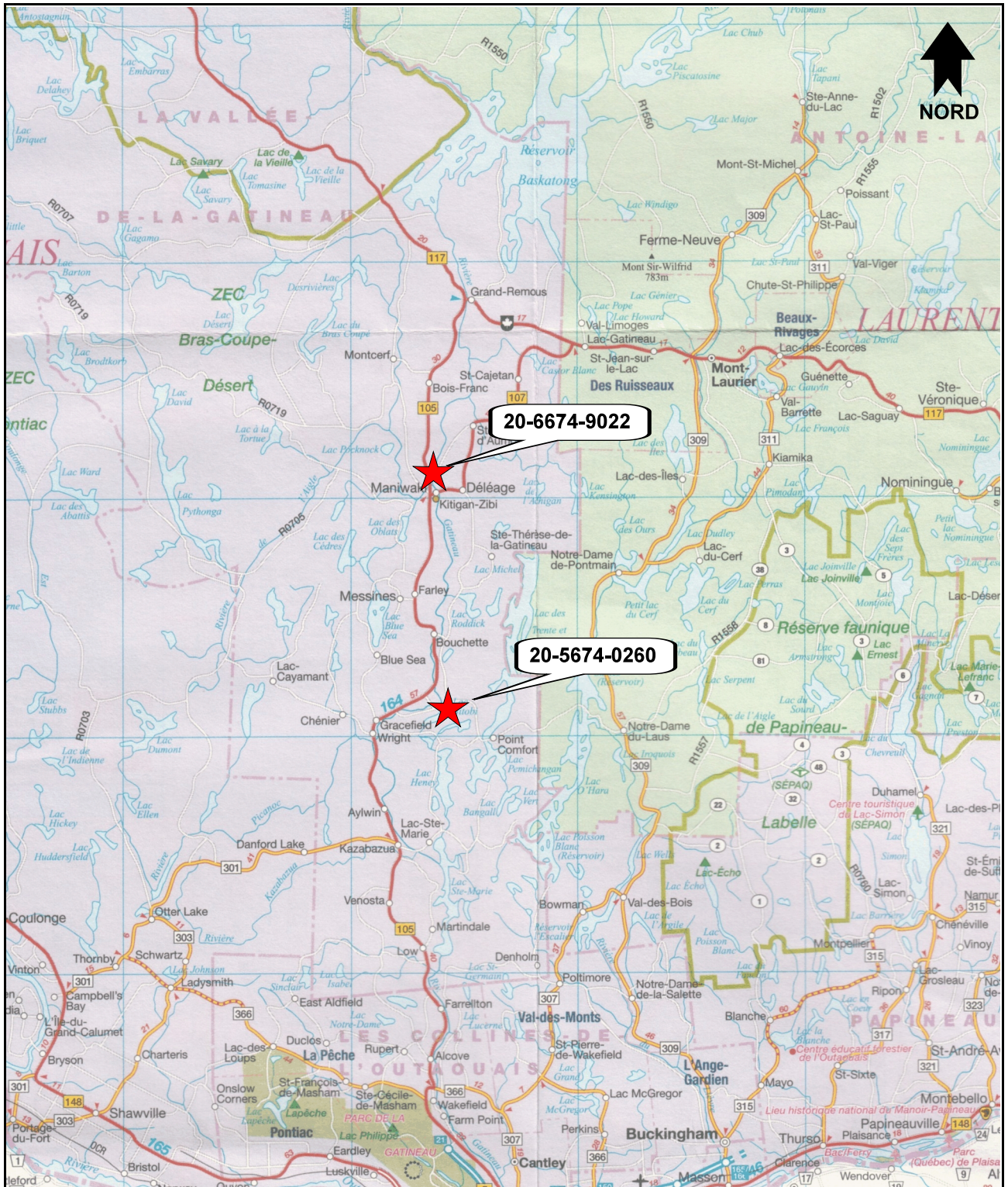


Figure 1 Localisation générale des projets routiers inventoriés.



## **3.0 MÉTHODES ET TECHNIQUES D'INVENTAIRE**

Les méthodes et techniques utilisées lors de ces inventaires sont conformes aux directives méthodologiques prescrites dans les attributions du contrat. Ces techniques ont varié selon les particularités de sol et de végétation.

### **3.1 Recherches documentaires**

Les recherches documentaires requises sont effectuées. Celles-ci ont trait à la présence de sites archéologiques dans la région à l'étude, à la nature du patrimoine historique euroquébécois et autochtone et, enfin, à la compréhension du paléo-environnement. Ces données ont été obtenues en consultant l'Inventaire des sites archéologiques du Québec (ISAQ), le macro-inventaire patrimonial du ministère de la Culture et des Communications, ainsi que les divers rapports et publications disponibles pour la région. Les informations relatives aux études de potentiel archéologique ont été colligées en interrogeant la base de données du répertoire québécois des études de potentiel archéologique (RQÉPA).

### **3.2 Repérage des sites**

L'inventaire est réalisé systématiquement dans les secteurs où la topographie<sup>1</sup> et l'état des lieux<sup>2</sup> se prêtent à la réalisation de puits de sondage archéologiques. Les projets font l'objet d'une évaluation (inspection visuelle) en vue de sélectionner les secteurs d'inventaire.

La réalisation des puits de sondage, lorsque requise ou possible, dont la superficie est d'environ 1 225 cm<sup>2</sup>, se pratique d'abord à l'aide d'une pelle afin d'enlever les horizons organiques de surface. Par la suite, les sédiments minéraux et/ou organiques enfouis sont décapés à la truelle afin d'observer la stratigraphie du sol et déceler d'éventuels vestiges anthropiques. La profondeur de chaque puits de sondage est déterminée par l'identification

---

<sup>1</sup> Secteurs présentant une surface relativement horizontale.

<sup>2</sup> Sont exclus les lieux dont le sol est totalement détruit par des aménagements anthropiques ou ceux qui correspondent à des marécages, des affleurements rocheux, etc.

du niveau naturel ne comportant aucune trace d'activités humaines. Les puits de sondage sont disposés de façon régulière sur la surface, selon une densité propre à permettre la mise au jour des sites qui peuvent se situer dans l'aire d'étude. La densité moyenne des puits de sondage est d'environ un puits de sondage aux 15 mètres, le long de transects eux-mêmes espacés les uns des autres d'environ 10 mètres.

Parallèlement à l'excavation des puits de sondage, les projets routiers font l'objet d'une inspection visuelle de surface systématique afin d'identifier d'éventuels vestiges archéologiques reposant en position superficielle.

Les observations effectuées au cours de l'inventaire sont consignées dans un carnet de terrain ou sur des fiches standardisées. Ces dernières sont conçues pour enregistrer rapidement les informations d'ordre géographique et archéologique qui servent ensuite à dresser la cartographie de l'inventaire et à synthétiser les résultats du travail sur le terrain.

### **3.3 Évaluation de site archéologique**

Lorsqu'un site archéologique est mis au jour par sondages ou par examen de la surface du sol, une procédure d'évaluation est entreprise afin de mieux comprendre la valeur des données qu'il peut contenir. Pour ce faire, on doit:

- préciser le contexte stratigraphique du site;
- obtenir un échantillon d'artefacts et, si possible, de matériau tel que l'os ou le charbon de bois, pour fin de datation;
- préciser l'étendue spatiale du site;
- obtenir de l'information sur son organisation interne;
- observer et enregistrer ses caractéristiques géomorphologiques.

Généralement, la procédure consiste à augmenter la densité des puits de sondage, cette dernière passant à un puits de sondage aux cinq mètres et parfois aux deux mètres, au lieu

d'un puits de sondage aux quinze mètres. Cette méthode permet de recueillir le maximum de données susceptibles de répondre aux questions qu'implique la découverte d'un site archéologique.

L'âge relatif du site peut être déterminé par la localisation verticale des artefacts dans les strates naturelles et par son altitude absolue au-dessus du niveau actuel de la mer. La cueillette d'une quantité d'artefacts jugée représentative de l'établissement permet aussi de positionner ceux-ci dans le cadre chronologique régional.

Les caractéristiques géographiques et géomorphologiques du lieu de la découverte sont enregistrées afin de comprendre l'importance du lieu d'occupation lors du choix de l'aire d'établissement. La compréhension de la fonction du site découvert permet d'aborder les questions relatives au schème d'établissement privilégié.

Des fiches standardisées sont utilisées afin d'enregistrer les informations de base. La cartographie des sites trouvés s'effectue à l'aide d'un transit de poche de type Brunton. Une couverture photographique complète accompagne les relevés de terrain.

Lorsque des portions intactes d'un site sont découvertes et qu'elles sont de superficie réduite, des fouilles peuvent être entreprises afin de permettre la réalisation des travaux d'aménagement prévus. Advenant la découverte de portions intactes plus substantielles, des recommandations sont émises afin de protéger temporairement celles-ci. Les sites sont balisés afin d'indiquer aux divers intervenants leur localisation précise et les artefacts retrouvés en position superficielle dans les zones érodées sont tous recueillis afin de libérer l'espace occupé. Suite aux travaux de fouille, les lieux sont remis en état.

## 4.0 RÉSULTATS DES INVENTAIRES ARCHÉOLOGIQUES

### 4.1 Chemin Calumet, municipalité de Gracefield, réfection de ponceau (projet 20-5674-0260)

#### 4.1.1 Sites archéologiques connus localisés à proximité

L'examen du registre de l'Inventaire des sites archéologiques du Québec (ISAQ) du ministère de la Culture et des Communications du Québec indique la présence d'un seul site archéologique dans un rayon de 10 km autour du projet routier. Il témoigne d'une occupation euroquébécoise (tableau 1).

#### 4.1.2 Inventaire archéologique

Le projet correspond à la réfection d'un ponceau qui traverse un ruisseau sur le chemin Calumet à Gracefield (figures 2 et 3). L'inventaire a porté sur deux secteurs (photos 1 et 2 et tableau 2). S'étendant sur 120 mètres et couvrant une superficie approximative de 7 200 m<sup>2</sup>, la topographie est vallonneuse alors que le ruisseau est encaissé. La stratigraphie se compose d'un loam limoneux brun associé au labour et reposant sur de l'argile sablonneuse. Huit puits de sondage ont été réalisés et tous se sont révélés négatifs. Un examen visuel systématique de l'emprise a également été effectué. Cette intervention n'a pas permis de découvrir de nouveaux sites archéologiques. Le ministère des Transports peut donc procéder aux travaux prévus, sans conséquence pour le patrimoine archéologique.

**TABLEAU 1**  
**Sites archéologiques localisés à proximité du projet – Chemin Calumet**  
**projet 20-5674-0260**

<b>SITE</b>	<b>DISTANCE DU PROJET</b>	<b>IDENTIFICATION CULTURELLE</b>	<b>FONCTION DU SITE</b>	<b>LOCALISATION INFORMELLE</b>	<b>BASSIN HYDROGRAPHIQUE</b>	<b>ALTITUDE en mètres</b>	<b>RÉFÉRENCE</b>
CaGa-1	9,6 km	Euroquébécoise	Navale et portuaire	Près de la rive du Lac Paquin	Riv. Gatineau	N. D.	Martijn, Charles A., S.d. a La Roche, D. 1988

**TABLEAU 2**  
**Inventaire archéologique – Synthèse des activités – Chemin Calumet,**  
**(projet 20-5674-0260)**

SECTEUR	LOCALISATION					TECH. INVEN.	NOMBRE DE SONDAGES		TOPOGRAPHIE	STRATIGRAPHIE	REMARQUES
	Début (KM)	Fin (KM)	Long. (M)	Larg. (M)	Superf. m <sup>2</sup> approx.		+	-			
1	0 + 000	0 + 060	60	± 60	3 600	IV Sp	0	3	- Valloneuse	- Loam limoneux brun sur une argile sablonneuse	-Pente vers le sud  -Un ancien chemin est encore visible au nord (ancien pont couvert)  - Ruisseau encaissé bordé par des champs en culture
2	0 + 060	0 + 120	60	± 60	3 600	IV Sp	0	5	- Vallonneuse	- Loam brun	-Pente vers le sud  -Un ancien chemin est encore visible au nord (ancien pont couvert)  - Ruisseau encaissé bordé par des champs en culture  - Aménagement gazonné au nord-est
TOTAL			120		7 200		0	8			

**Légende :** **IV** (inspection visuelle); **Sa** (sondages alternés); **Sp** (sondages ponctuels)

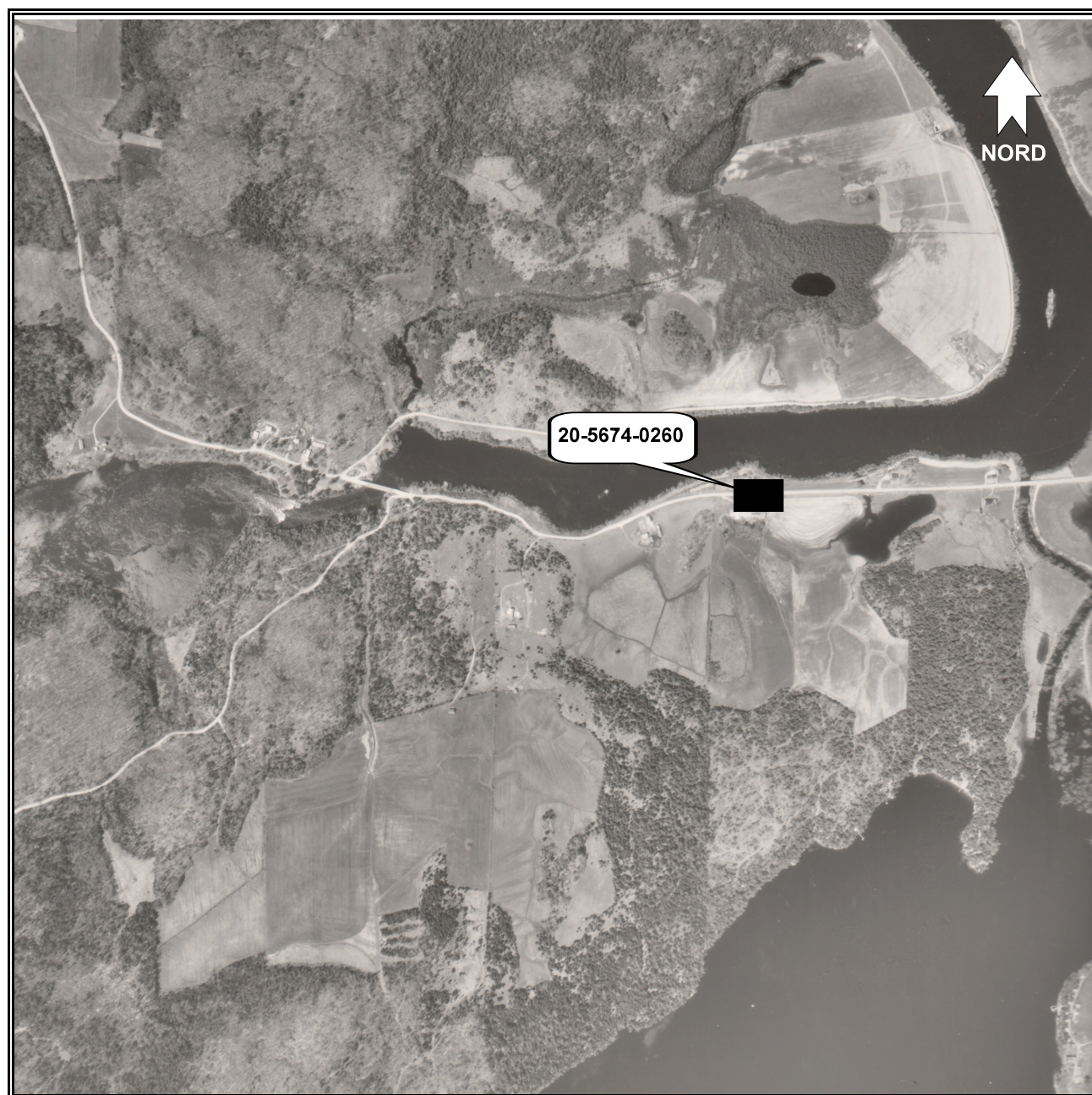


### Légende

 Emplacement du projet

**Figure 2** Localisation du projet 20-5674-0260, chemin Calumet (Énergie, Mines et Ressources Canada 31J/04)





### Légende

— Emplacement du projet

**Figure 3** Localisation sur photo aérienne du projet 20-5674-0260, chemin Calumet (Ministère de l'Énergie et des Ressources du Québec, Q81803-17)





**Photo 1**    Projet 20-5674-0260, chemin Calumet, secteur 1, vue générale vers l'est (E)



**Photo 2**    Projet 5674-0260, chemin Calumet, secteur 2, vue générale vers l'ouest (O)

## **4.2 Route 105 et les rues Principale et Henri, municipalité de Maniwaki, réaménagement d'intersection (projet 20-6674-9022)**

### 4.2.1 Sites archéologiques connus localisés à proximité

L'examen du registre de l'Inventaire des sites archéologiques du Québec (ISAQ) du ministère de la Culture et des Communications du Québec n'indique la présence d'aucun site archéologique dans un rayon de 10 km autour du projet routier.

### 4.2.2 Inventaire archéologique

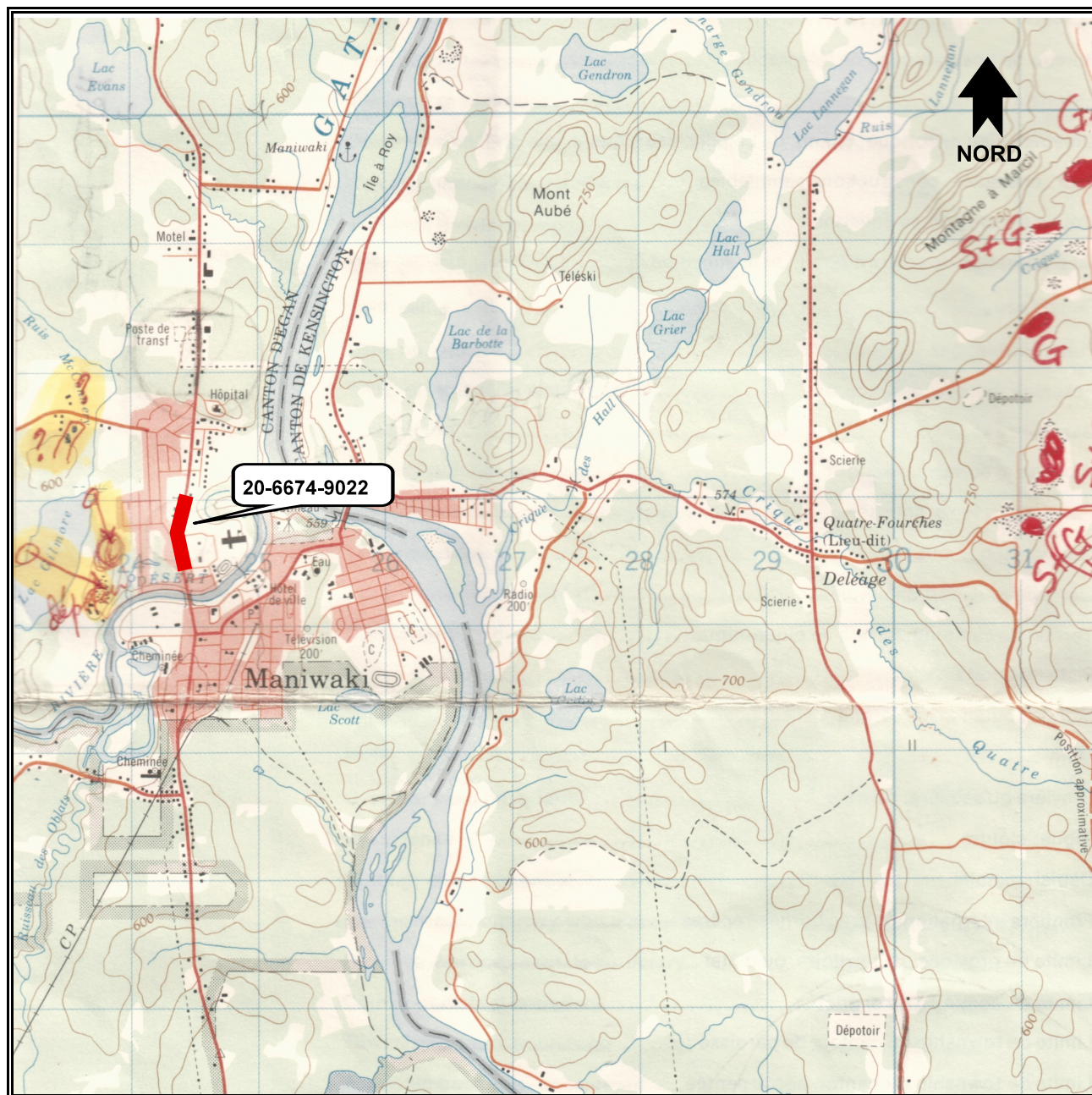
Le projet correspond au réaménagement de l'intersection de la route 105 et des rues Principale et Henri à Maniwaki (figures 4 et 5). L'inventaire a porté sur trois secteurs (photos 3 et 4 et tableau 3). S'étendant sur 580 mètres et couvrant une superficie approximative de 3 782 m<sup>2</sup>, la topographie est plane et le milieu fortement urbanisé. La stratigraphie se compose d'un remblai de sable et de gravier. Un seul puits de sondage a été réalisé et il s'est révélé négatif. Un examen visuel systématique de l'emprise a également été effectué. Cette intervention n'a pas permis de découvrir de nouveaux sites archéologiques. Le ministère des Transports peut donc procéder aux travaux prévus, sans conséquence pour le patrimoine archéologique.

**TABLEAU 3**  
**Inventaire archéologique – Synthèse des activités – Route 105 et rues Principale et Henri, (projet 20-6674-9022)**

SECTEUR	LOCALISATION					TECH. INVEN.	NOMBRE DE SONDAGES		TOPOGRAPHIE	STRATIGRAPHIE	REMARQUES
	Début (KM)	Fin (KM)	Long. (M)	Larg. (M)	Superf. m <sup>2</sup> approx.		+	-			
1	0 + 000	0 + 072	72	± 12	864	IV Sp	0	1	- Plane	- Remblai de sable et gravier	-Prolongement du boul. Henri-Bourassa -Emprise restreinte, milieu fortement urbanisé - Aménagement urbain
2	0 + 000	0 + 130	130	± 5	650	IV	0	0	- Plane	- Remblai	- Rue Principale nord - Marge avant des maisons très faible, moins de 5 m - Bas de pente ascendante vers l'ouest
3	0 + 660	1 + 038	378	± 6	2 268	IV	0	0	- Plane	- Remblai	-Route 105 (boul. Desjardins) -Zone commerciale avec des stationnements à l'est - Milieu fortement urbanisé
TOTAL			580		3 782		0	1			

**Légende :** IV (inspection visuelle); Sa (sondages alternés); Sp (sondages ponctuels)





### Légende

Emplacement du projet

**Figure 4** Localisation du projet 20-6674-9022, route 105 et les rues Principale et Henri (Énergie, Mines et Ressources Canada 31J/5)





### Légende

— Emplacement du projet

**Figure 5** Localisation sur photo aérienne du projet 20-6674-9022, route 105 et les rues Principale et Henri (Ministère de l'Énergie et des Ressources du Québec, Q81815-144)





**Photo 3** Projet 20-6674-9022, route 105 et les rues Principale et Henri, secteur 2, vue générale à partir du km 0+000, vers l'ouest (O)



**Photo 4** Projet 20-6674-9022, route 105 et les rues Principale et Henri, secteur 3, vue générale à partir du km 0+660, vers le nord-est (NE)

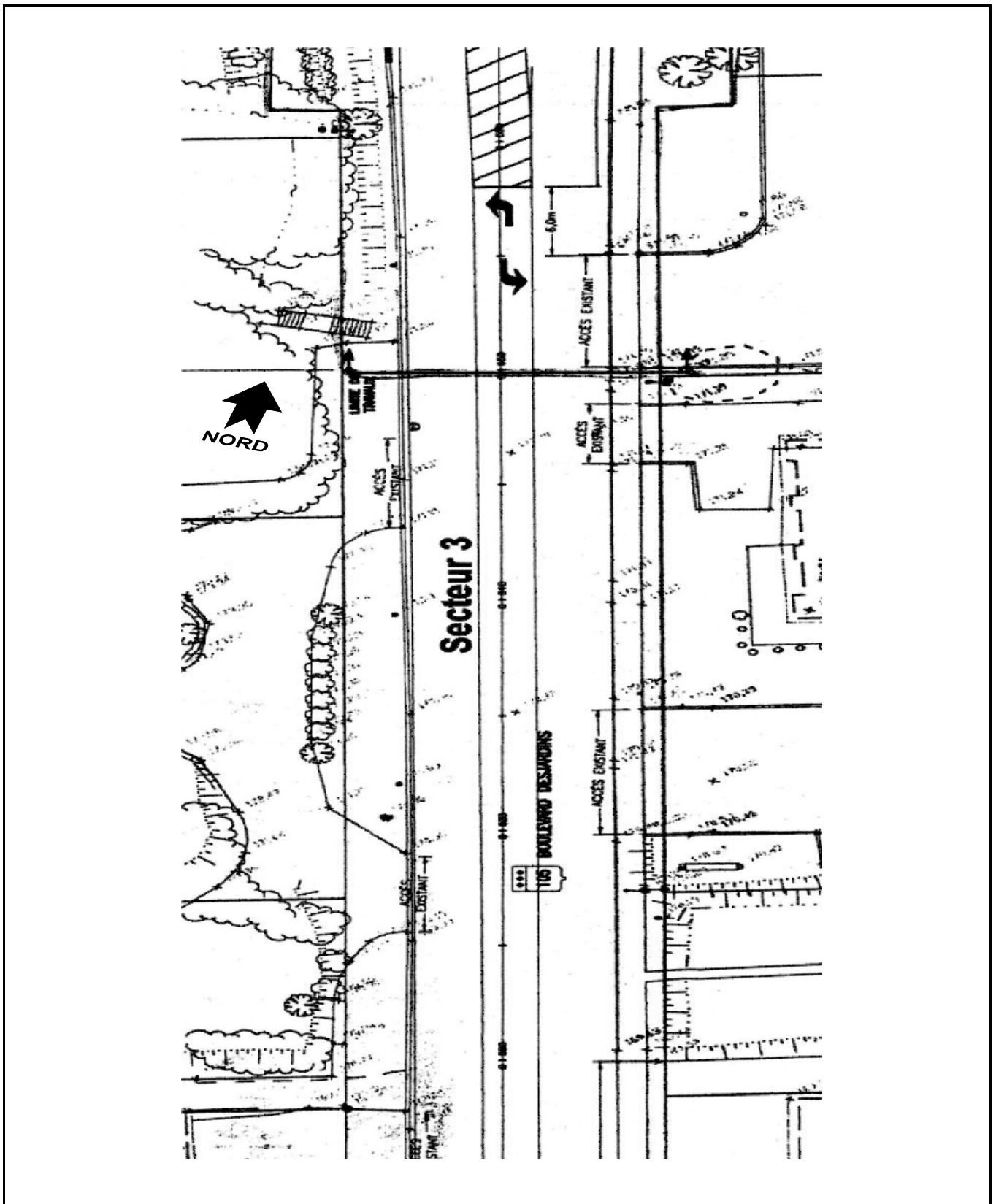


Figure 6 Localisation des secteurs d'inventaire du projet 20-6674-9022 (1/3)

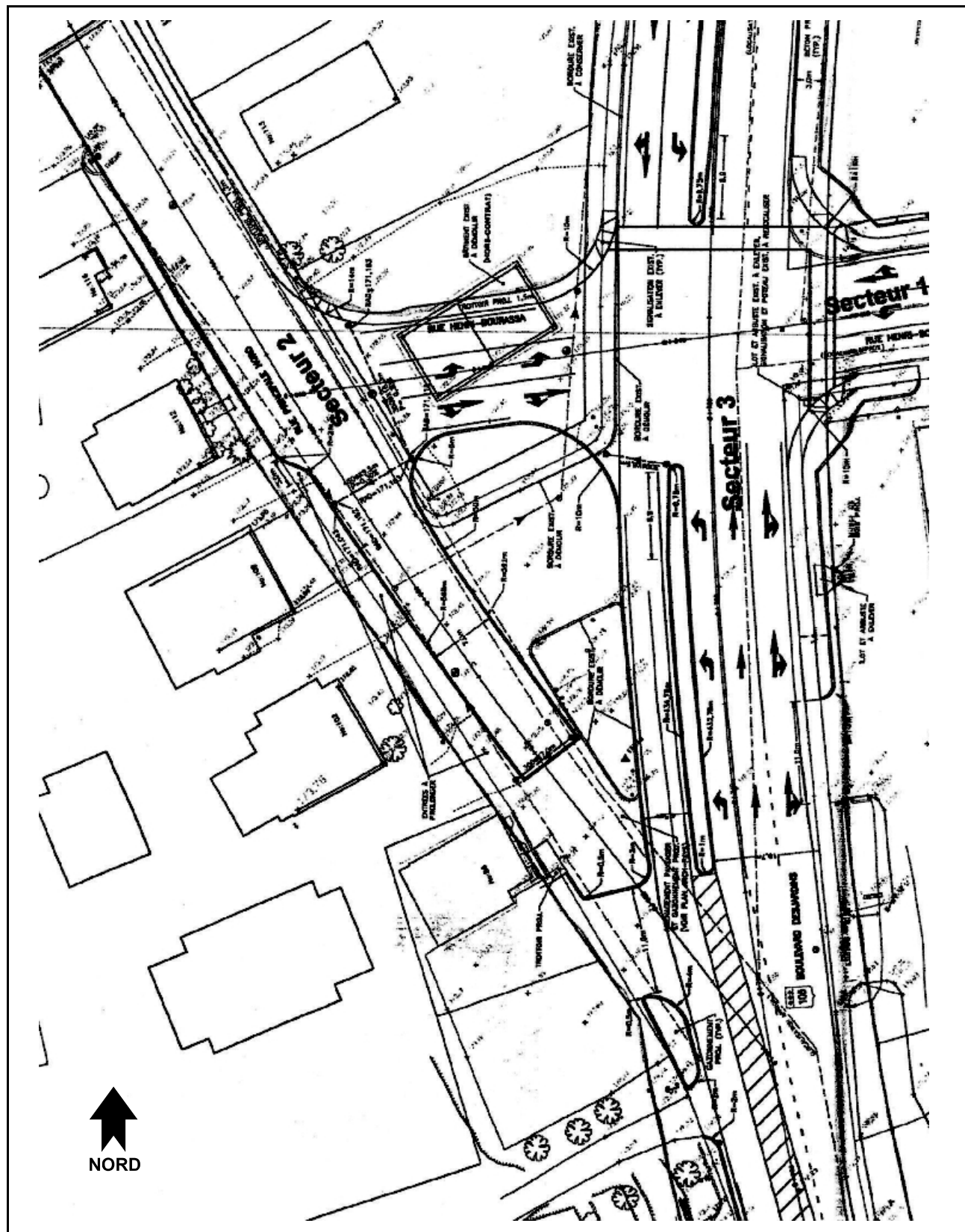


Figure 6 Localisation des secteurs d'inventaire du projet 20-6674-9022 (2/3)



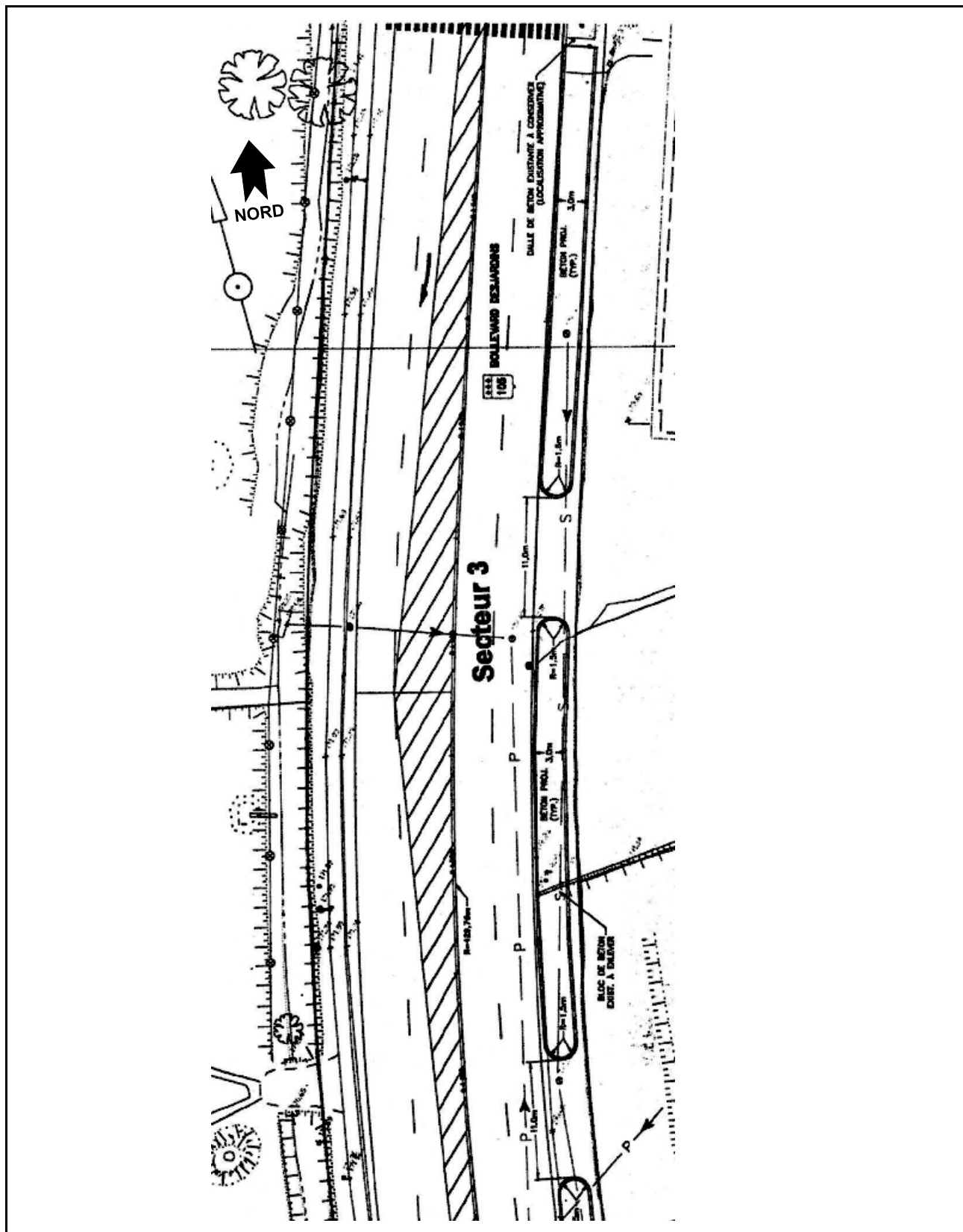


Figure 6 Localisation des secteurs d'inventaire du projet 20-6674-9022 (3/3)

## CONCLUSION

Le mandat confié au consultant a donné lieu à la réalisation d'inventaires archéologiques pour deux projets d'aménagement routier localisés sur le territoire de la direction de l'Outaouais du ministère des Transports. Au total, 75 m d'emprises ont été inventoriés par inspections visuelles et la réalisation de 9 puits de sondage. Certains secteurs inventoriés étaient à l'origine propices à la découverte de sites archéologiques. Toutefois, aucun vestige archéologique n'a été découvert dans les emprises de ces projets. Les résultats de cette expertise archéologique permettent de confirmer au ministère des Transports que ces projets d'aménagement d'infrastructures routières peuvent être réalisés sans causer de préjudices au patrimoine archéologique. L'approche préventive du ministère des Transports permet une saine gestion du patrimoine archéologique en assurant qu'aucun site archéologique ne soit détruit dans le cadre de la réalisation de ses travaux d'aménagement d'infrastructures.

## OUVRAGES CITÉS

La Roche, Daniel

1988 Les pirogues au Québec, recherche documentaire et état de la situation. MAC, rapport inédit, 14 p.

Martijn, Charles A.

s. d. A Dossiers sur les pirogues : lac à la Truite ,CaGa-1, lac Patterson, CaGb-1, et lac à l'Eau Claire, CdFg-6. MAC, ms, n. p.

**Annexe 1**

---

**Catalogue des photographies**

<b>Chemin Calumet, municipalité de Gracefield, réfection de ponceau (projet 20-5674-0260)</b>				
<b>Film</b>	<b>Photos</b>	<b>Date</b>	<b>Orientation</b>	<b>Sujet</b>
1	16	18/8/03	S	20-5674-0260, chemin Calumet, secteur 1, stratigraphie type, vue vers le sud
1	17	18/8/03	E	20-5674-0260, chemin Calumet, secteur 1, vue générale vers l'est
1	18	18/8/03	E	20-5674-0260, chemin Calumet, secteur 1, vue générale vers l'est
1	19	18/8/03	O	20-5674-0260, chemin Calumet, secteur 2, vue générale vers l'ouest

<b>Route 105 et les rues Principale et Henri, municipalité de Maniwaki, réaménagement d'intersection (projet 20-6674-9022)</b>				
<b>Film</b>	<b>Photos</b>	<b>Date</b>	<b>Orientation</b>	<b>Sujet</b>
1	20	18/8/03	O	20-6674-9022, route 105 et les rues Principales et Henri, secteur 1, vue générale équipe au travail, vers l'ouest
1	21	18/8/03	E	20-6674-9022, route 105 et les rues Principales et Henri, secteur 1, vue générale à partir du km 0+000, vers l'est
1	22	18/8/03	N	20-6674-9022, route 105 et les rues Principales et Henri, secteur 2, vue générale à partir du km 0+000, vers le nord
1	23	18/8/03	NE	20-6674-9022, route 105 et les rues Principales et Henri, secteur 3, vue générale à partir du km 0+660, vers le nord-est