



INVENTAIRES ARCHÉOLOGIQUES (2008)

Direction de l'Ouest-de-la-Montérégie

Direction générale de Montréal et de l'Ouest

MINISTÈRE DES TRANSPORTS DU QUÉBEC

INVENTAIRES ARCHÉOLOGIQUES (2008)

Direction de l'Ouest-de-la-Montérégie

(Permis de recherche archéologique au Québec : 08-ETHN-07)

(N° de contrat, ministère des Transports : 850717610 [8201-08-AD02])

Rapport préparé par :

Ethnoscop inc.

88, rue de Vaudreuil, local 3
Boucherville (Québec) J4B 5G4

Téléphone : 450 449-1250
Sans frais : 1 877 449-1253

Télécopieur : 450 449-0253

Adresse de courriel : ethnoscop@qc.aira.com

Février 2011

TABLE DES MATIÈRES

TABLE DES MATIÈRES	ii
LISTE DES FIGURES	iii
LISTE DES TABLEAUX	iv
LISTE DES PHOTOGRAPHIES	v
ÉQUIPE DE RÉALISATION	vi
INTRODUCTION	1
1.0 MANDAT	2
2.0 IDENTIFICATION DES PROJETS ROUTIERS	3
3.0 MÉTHODES ET TECHNIQUES D'INVENTAIRE	5
3.1 Recherches documentaires	5
3.2 Repérage des sites archéologiques.....	5
3.3 Évaluation de site archéologique	6
4.0 RÉSULTATS DES INVENTAIRES ARCHÉOLOGIQUES	7
4.1 Projet 154-07-0367, route 209, municipalité de Saint-Chrysostome, réfection du ponceau 00209-01-90.....	7
4.1.1 État des connaissances en archéologie.....	7
4.1.2 Inventaire archéologique.....	7
4.1.3 Résultats et recommandations.....	7
4.2 Projet 154-05-0736, route 203, municipalité de Très-Saint-Sacrement, réfection du ponceau 00203-01-060.....	16
4.2.1 État des connaissances en archéologie.....	16
4.2.2 Inventaire archéologique.....	16
4.2.3 Résultats et recommandations.....	16
CONCLUSION	24
OUVRAGES CITÉS	25
ANNEXE 1 : Catalogue des photographies	

LISTE DES FIGURES

Figure 1	Localisation des projets routiers inventoriés	4
Figure 2	Localisation du projet 154-07-0367, des sites archéologiques connus et des inventaires archéologiques déjà réalisés à proximité du projet	11
Figure 3	Localisation sur photographie aérienne du projet 154-07-0367	12
Figure 4	Localisation du secteur inventorié - Projet 154-07-0367	15
Figure 5	Localisation du projet 154-05-0736, des sites archéologiques connus et des inventaires archéologiques déjà réalisés à proximité du projet	19
Figure 6	Localisation sur photographie aérienne du projet 154-05-0736	20
Figure 7	Localisation du secteur inventorié - Projet 154-05-0736	23

LISTE DES TABLEAUX

Tableau 1	Sites archéologiques connus localisés à proximité du projet 154-07-0367	9
Tableau 2	Inventaire archéologique – Synthèse des activités – Projet 154-07-0367	10
Tableau 3	Sites archéologiques connus localisés à proximité du projet 154-05-0736	17
Tableau 4	Inventaire archéologique – Synthèse des activités – Projet 154-05-0736	18

LISTE DES PHOTOGRAPHIES

Page couverture	Route 209, municipalité de Saint-Chrysostome, direction sud (154-07-0367-08-NUM1-12)	
Photo 1	Champs en culture, côté nord-ouest de la route 209, direction nord (154-07-0367-08-NUM1-7)	13
Photo 2	Surfaces gazonnées, côté sud-est de la route 209, direction sud (154-07-0367-08-NUM1-10)	13
Photo 3	Ruisseau Toynton, route 209, direction est (154-07-0367-08-NUM1-11)	14
Photo 4	Terrain vacant sur lequel une maison et un garage ont été démolis, route 203, direction est (154-05-0736-08-NUM1-2)	21
Photo 5	Endroit rocailleux, route 203, direction ouest (154-05-0736-08-NUM1-4)	21
Photo 6	Ruisseau, route 203, direction sud (154-05-0736-08-NUM1-9)	22

ÉQUIPE DE RÉALISATION

Ministère des Transports du Québec

Service de la planification et de la programmation
Direction de la coordination, de la planification et des ressources
Direction générale de Québec et de l'Est

Denis Roy

Archéologue

Marie-Pier Desjardins

Archéologue

Ethnoscop inc.

Gilles Brochu

Archéologue coordonnateur

Simon Santerre

Archéologue chargé de projet

Annie-Claude Murray

Archéologue assistante

Liliane Carle

Géographe cartographe

Armelle Ménard

Adjointe administrative et chargée d'édition

Isabelle Hade

Édition

Monique Thouin

Révisseuse linguistique

INTRODUCTION

Ce rapport présente les résultats d'inventaires archéologiques réalisés à l'été 2008 dans les emprises de projets routiers localisés sur le territoire de la direction de l'Ouest-de-la-Montérégie (figure 1) du ministère des Transports du Québec (MTQ).

Ces inventaires avaient pour objectifs de vérifier la présence ou l'absence de sites archéologiques dans l'emprise de chacun de ces projets de construction et, le cas échéant, de rechercher, d'identifier, de localiser, de délimiter et d'évaluer les sites archéologiques dont l'intégrité pouvait être menacée par d'éventuels travaux d'aménagement effectués sous la responsabilité du MTQ.

La première partie du rapport décrit le mandat confié au consultant ainsi que les méthodes et techniques utilisées pour atteindre les objectifs. La section suivante présente les résultats de l'inventaire archéologique. En préambule, un court texte fait état des connaissances en archéologie, dans une zone d'environ 10 km de rayon ayant pour centre le projet routier. Les informations relatives à cet inventaire archéologique sont par la suite présentées, accompagnées de tableaux, de figures, de photographies et de plans illustrant la zone d'étude et les limites des secteurs inventoriés. En conclusion, un résumé des travaux d'archéologie réalisés en 2008 est présenté ainsi que des recommandations.

Les inventaires ont été réalisés par un archéologue chargé de projet les 9 et 10 septembre 2008.

1.0 MANDAT

Le mandat confié à la firme Ethnoscop inc. est défini comme suit :

- effectuer, préalablement à la réalisation des inventaires archéologiques, les recherches documentaires ayant trait à la présence de sites archéologiques préhistoriques et historiques connus à proximité et dans les emprises des projets de construction;
- effectuer, préalablement à la réalisation des inventaires archéologiques, les recherches documentaires ayant trait à la période historique, tant euroquébécoise qu'amérindienne, à des fins de compréhension d'éventuelles découvertes de vestiges d'occupation humaine et d'intégration du contexte culturel devant être inclus dans le rapport des inventaires archéologiques;
- effectuer, préalablement à la réalisation des inventaires archéologiques, les recherches documentaires permettant la reconstitution théorique de la paléogéographie pertinente à l'occupation humaine;
- effectuer un inventaire archéologique portant sur les sites préhistoriques, historiques et de contact impliquant une inspection visuelle systématique et l'excavation de sondages à l'intérieur des limites des emprises déterminées par le MTQ ainsi que, le cas échéant, dans les emplacements des sources d'approvisionnement de matériaux susceptibles d'être utilisées pour la réalisation des projets;
- localiser, délimiter de façon relative et évaluer de manière qualitative et quantitative les sites archéologiques éventuellement découverts ou connus antérieurement dans l'emprise des projets inventoriés;
- dans l'éventualité où des sites archéologiques seraient identifiés dans les limites des emprises des projets ayant fait l'objet d'un inventaire, des mesures de protection, de sauvetage, de fouille et de mise en valeur du patrimoine archéologique devront être proposées en tenant compte des caractéristiques de ces sites et de la menace anticipée que constitueraient d'éventuels travaux de construction réalisés par le MTQ ou pour le compte de celui-ci;
- produire un rapport des inventaires archéologiques.

2.0 IDENTIFICATION DES PROJETS ROUTIERS

N° de projet	Localisation et description	Puits de sondage	Résultats
154-07-0367	Route 209, municipalité de Saint-Chrysostome, réparation du ponceau 00209-01-090	3	N
154-05-0736	Route 203, municipalité de Très-Saint-Sacrement, réparation du ponceau 00203-01-060	7	N
Total		10	

N = négatif

3.0 MÉTHODES ET TECHNIQUES D'INVENTAIRE

Les méthodes et techniques utilisées dans le cadre de ces inventaires archéologiques sont conformes aux directives méthodologiques prescrites dans les termes de référence du contrat. Les techniques d'intervention ont pu varier selon l'état des lieux, la topographie et la nature des dépôts en place.

3.1 Recherches documentaires

Les recherches documentaires relatives à la présence de sites archéologiques dans la zone d'étude, à la nature du patrimoine historique euroquébécois et autochtone et à la compréhension du paléoenvironnement ont été effectuées. Ces données ont été obtenues en consultant l'*Inventaire des sites archéologiques du Québec (ISAQ)* et le *Macro-inventaire du patrimoine québécois* du ministère de la Culture, des Communications et de la Condition féminine du Québec (MCCCFQ), ainsi que les divers rapports et publications disponibles. Les informations relatives aux études de potentiel archéologique déjà réalisées ont été colligées en interrogeant la base de données du *Répertoire québécois des études de potentiel archéologique (RQEPA)*.

3.2 Repérage des sites archéologiques

L'inventaire archéologique débute par une inspection visuelle systématique de l'emprise du projet d'aménagement routier. Cette inspection permet d'identifier les secteurs présentant une surface relativement horizontale et où l'état des lieux se prête à la réalisation de sondages archéologiques exploratoires. Les secteurs qui ne sont pas propices à la réalisation de sondages sont exclus (affleurements rocheux, marécage, lieux dont le sol est perturbé par des aménagements anthropiques, etc.). L'inspection visuelle permet également d'identifier des vestiges archéologiques qui pourraient reposer en surface du sol.

Les puits de sondage archéologique mesurent environ 900 cm² et sont creusés à la pelle. Les horizons organiques de surface sont d'abord enlevés et, par la suite, les horizons minéraux et/ou organiques enfouis sont systématiquement décapés à l'aide d'une truelle. La profondeur de chaque puits de sondage est déterminée par l'identification d'un niveau naturel ne présentant aucune trace d'activités humaines. La densité des sondages est d'environ un sondage aux 15 m, le long d'alignements eux-mêmes espacés les uns des autres d'environ 15 m.

Les observations effectuées au cours de l'inventaire sont consignées dans un carnet de terrain pour être transférées par la suite sur des fiches standardisées. Ces fiches regroupent les informations géographiques et archéologiques qui seront utilisées ultérieurement pour la présentation des résultats.

3.3 Évaluation de site archéologique

Lorsqu'un site archéologique est mis au jour au moyen de sondages ou par inspection visuelle, une procédure d'évaluation est entreprise afin de mieux comprendre la valeur des données qu'il peut contenir. L'évaluation du site doit comprendre les étapes suivantes :

- délimiter sa superficie en effectuant de nouveaux sondages plus rapprochés aux 5 m ou aux 10 m et de plus grandes dimensions (0,50 m sur 0,50 m);
- procéder aux relevés stratigraphiques dans les sondages les plus représentatifs;
- prélever des artefacts et, le cas échéant, des échantillons de sols et de tous autres matériaux utiles à leur compréhension;
- documenter les caractéristiques géographiques et géomorphologiques;
- documenter le type d'occupation du site archéologique;
- proposer des mesures de protection, de sauvetage, de fouille et de mise en valeur.

4.0 RÉSULTATS DES INVENTAIRES ARCHÉOLOGIQUES

4.1 Projet 154-07-0367, route 209, municipalité de Saint-Chrysostome, réfection du ponceau 00209-01-090

4.1.1 État des connaissances en archéologie

Trois études de potentiel archéologique ont déjà été réalisées à proximité de la zone d'étude du projet (Archéotec, 1983; Arkéos, 1991; Ferdais, 1983). De plus, cinq inventaires archéologiques ont déjà été effectués dans une zone de 10 km de rayon ayant pour centre le projet routier (Pendergast, 1963; Chapdelaine, 1976; Prévost, 1997; Arkéos, 2002, 2003). Aucune des zones citées précédemment ne recoupe l'emprise du projet. Enfin, l'examen du registre de l'ISAQ du MCCCCFQ indique la présence de deux sites archéologiques connus dans les limites de cette même zone (tableau 1).

4.1.2 Inventaire archéologique

Cet inventaire archéologique a été réalisé dans le cadre du projet de réfection du ponceau 00209-01-090, localisé au km 1 + 571 de la route 209, dans la municipalité de Saint-Chrysostome (figures 2 et 3). L'emprise du projet routier, d'une longueur de 200 m, est située à la transition entre le pied des Appalaches et les basses terres du Saint-Laurent, dans la partie sud-ouest du Québec. À cet endroit, le relief est très peu accidenté. Le ruisseau Toynton, qui traverse ce ponceau, est relié au système de drainage des terres agricoles se trouvant de part et d'autre de la route 209 (ou rang Notre-Dame). Ce ruisseau alimente la rivière des Anglais, qui coule à l'ouest de l'emprise du projet. L'inspection visuelle des lieux, effectuée le 9 septembre 2008, a permis de définir un seul secteur d'inventaire archéologique qui correspond à la totalité de l'emprise du projet (figure 4).

4.1.3 Résultats et recommandations

Le côté nord-ouest de la route 209 est constitué de champs en culture (photo 1), tandis que la surface des terrains du côté sud-est est gazonnée (photo 2). Il est à noter que, du côté sud-est, une grande partie de l'emprise est occupée par un fossé. Aucun sondage n'a donc été effectué dans cette partie, ainsi qu'à l'emplacement du ruisseau (photo 3). Un total de cinq puits de sondage ont été effectués de part et d'autre de la route 209 (tableau 2).

De façon générale, la séquence stratigraphique présente un horizon humique dont l'épaisseur varie entre 0,10 m et 0,20 m. Sous cet horizon, se trouve un sable très compact, brun pâle, tacheté de rouille. Ce sol contient une grande proportion (40 %) de pierres et son épaisseur varie entre 0,10 m et 0,50 m. Sous ce sable, dans la partie ouest de l'emprise, se trouve un limon compact, d'un brun grisâtre, marbré de rouille. Ce sol stérile a une épaisseur variant entre 0,10 m et 0,30 m. Dans la partie ouest, un limon sableux meuble brun foncé a été identifié. Ce sol contient des

artefacts récents et pourrait correspondre à un remblai sur les terrains avoisinants. Sous ce remblai, se trouve un sol organique d'une épaisseur de 0,10 m, qui repose sur une argile grise stérile et très humide, excavée sur une profondeur de 0,15 m.

Les résultats de cet inventaire archéologique n'ont mené à la découverte d'aucun nouveau site archéologique. Les travaux prévus par le MTQ dans le cadre de ce projet peuvent donc être réalisés sans qu'il y ait de restriction du point de vue de l'archéologie.

Tableau 1 Sites archéologiques connus localisés à proximité du projet 154-07-0367

Site	Distance du projet	Identification culturelle	Fonction du site	Localisation informelle	Bassin hydrographique	Altitude (en m)	Référence
BgFk-1	9 km au nord-est	Amérindien préhistorique indéterminé (12 000 ans AA à 450 ans AA)	Indéterminée	Rive nord du ruisseau Norton, au sud de Sainte-Clotilde.	Châteauguay	Inconnue	Martijn, C., 1976
BgFk-2	7 km au nord-est	Amérindien préhistorique indéterminé (12 000 ans AA à 450 ans AA)	Indéterminée	Rive nord du ruisseau, à mi-chemin entre Sainte-Clotilde et Norton Creek.	Châteauguay	Inconnue	Chapdelaine, C., 1976; Martijn, C., 1976; Codère, Y., 1996; McKell, W., 1975

Tableau 2 Inventaire archéologique – Synthèse des activités – Projet 154-07-0367

Secteur	Localisation						Technique Inventaire	Nombre de sondages		Topographie	Stratigraphie	Remarques
	Côté	Début (km)	Fin (km)	Long. max. (m)	Larg. max. (m)	Superficie approx. (m ²)		+	-			
1	nord et sud	1 + 500	1 + 700	200	23	4 600	IV Smp	0	5	Secteur plat, situé au pied des Appalaches.	Limite inférieure sous la surface (cm) 20 Niveau humique; 60 Sable très compact, brun pâle, tacheté de rouille. Ce sol contient une grande proportion (40 %) de pierres; 70 Limon compact, brun grisâtre, marbré de rouille. Sol stérile; 85 Limon sableux meuble de couleur brun foncé; 95 Sol organique à 100 %; 105 Argile grise stérile et très humide.	Une partie du secteur est en culture et l'autre est gazonnée.
Total				200	23	4 600		0	5			

Légende : **IV** (inspection visuelle); **Sa** (sondages alternés); **Smp** (sondages manuels ponctuels); **Tém** (tranchées avec équipement mécanique)

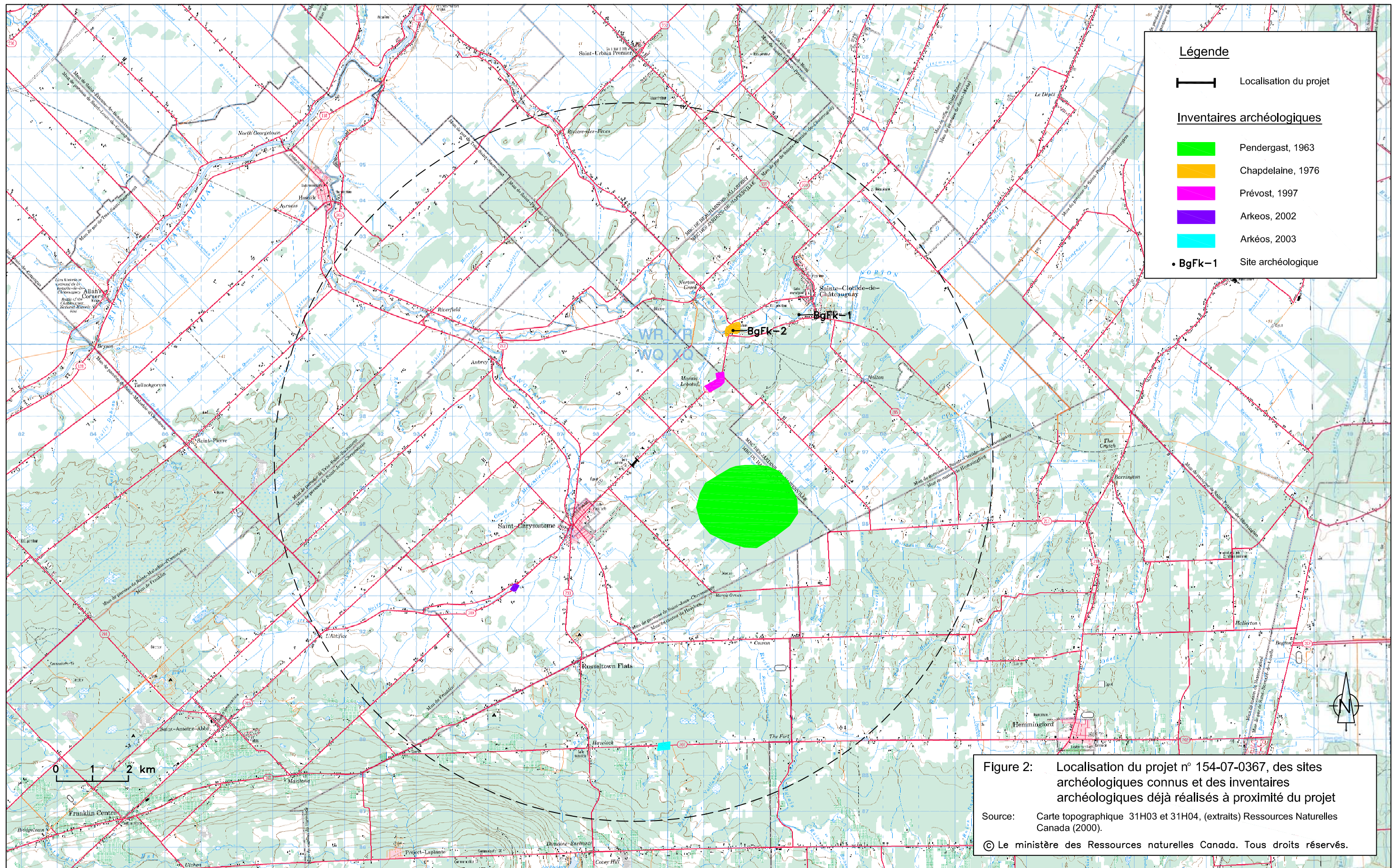




Figure 3 : Localisation sur photographie aérienne du projet 154-07-0367 (source : 31H6, HMQ97-112-209, échelle 1 : 15 000, Hauts-Monts inc., Québec, 3 juin 1997)



Photo 1 : Champs en culture, côté nord-ouest de la route 209, direction nord
(154-07-0367-08-NUM1-7)



Photo 2 : Surfaces gazonnées, côté sud-est de la route 209, direction sud
(154-07-0367-08-NUM1-10)



Photo 3 : Ruisseau Toynton, route 209, direction est (154-07-0367-08-NUM1-11)

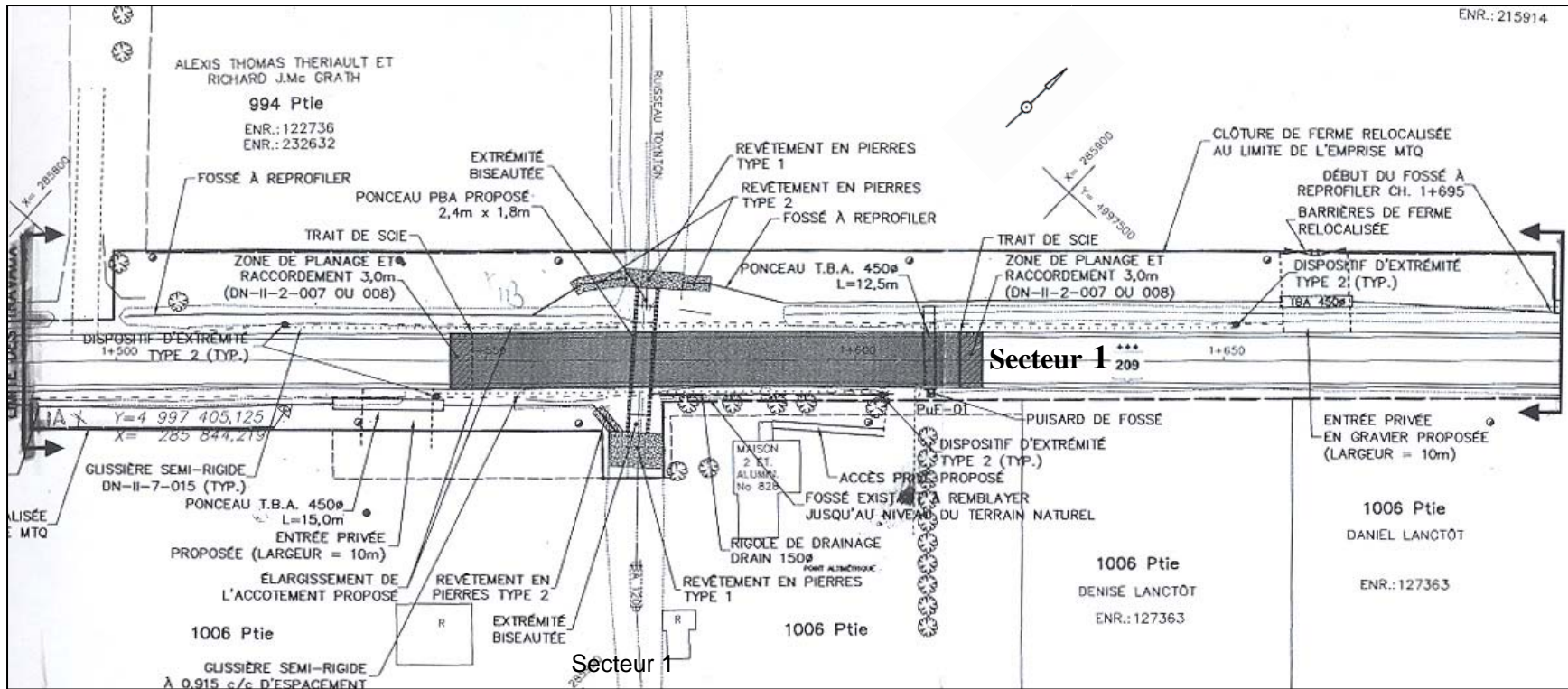


Figure 4 : Localisation du secteur inventorié - Projet 154-07-0367 (source : ministère des Transports du Québec, aménagement proposé, plan et profil, CH-8707-154-07-0367, 28 mars 2008)

4.2 Projet 154-05-0736, route 203, municipalit  de Tr s-Saint-Sacrement, r fection du ponceau 00203-01-060

4.2.1  tat des connaissances en arch ologie

Trois  tudes de potentiel arch ologique ont d j   t  r alis es   proximit  de la zone d' tude du projet (Arch otec, 1983; Ark os, 1991; Ferdais, 1983). De plus, huit inventaires arch ologiques ont d j   t  effectu s dans une zone de 10 km de rayon ayant pour centre le projet routier (Pendergast, 1963; Chapdelaine, 1976; Ark os, 1994, 2002; Pr vost, 1997; Gagn , 1998, 1999; Patrimoine Experts, 2000). Aucune des zones d' tude cit es pr c demment ne recoupe l'emprise de ce projet. Enfin, l'examen du registre de l'ISAQ du MCCCCFQ indique la pr sence de cinq sites arch ologiques actuellement connus dans les limites de cette m me zone (tableau 3).

4.2.2 Inventaire arch ologique

Cet inventaire arch ologique a  t  r alis  dans le cadre du projet de r fection du ponceau 00203-01-060 localis  sur le cours d'un ruisseau situ  au km 0 + 098, sur la route 203, dans la municipalit  de Tr s-Saint-Sacrement (figures 5 et 6). L'emprise, d'une longueur de 100 m, est situ e   la transition entre le pied des Appalaches et les basses terres du Saint-Laurent, au sud-ouest du Qu bec. Le relief y est tr s peu accident  et le ruisseau semble reli  au syst me de drainage des terres agricoles r parties de part et d'autre de la route 203. Ce ruisseau alimente la rivi re des Anglais, qui coule au sud de la route. L'inspection visuelle des lieux, effectu e le 10 septembre 2008, a permis de d finir un seul secteur d'inventaire arch ologique correspondant   la totalit  de l'emprise (figure 7).

4.2.3 R sultats et recommandations

Les terrains situ s de part et d'autre de la route 203 sont en partie en culture. Au nord de la route et   l'est du ruisseau, se trouve une partie de terrain gazonn e o  une maison et un garage ont r cemment  t  d molis (photo 4).   l'exception de quelques endroits fortement rocailleux (photo 5) et de l'emplacement du ruisseau (photo 6), l'emprise a fait l'objet de sept puits de sondage creus s de part et d'autre de la route 203 (tableau 4). De fa on g n rale, la s quence stratigraphique pr sente un horizon humique dont l' paisseur varie entre 0,10 m et 0,15 m. Sous cet horizon, se trouve un limon sableux compact, d'un brun gris tre, tachet  orange. Ce sol est st rile et il a  t  excav  sur une profondeur de 0,30 m.

Les r sultats de cet inventaire arch ologique n'ont men    la d couverte d'aucun nouveau site arch ologique. Les travaux pr vus par le MTQ dans le cadre de ce projet peuvent donc  tre r alis s sans qu'il y ait de restriction du point de vue de l'arch ologie.

Tableau 3 Sites archéologiques connus localisés à proximité du projet 154-05-0736

Site	Distance du projet	Identification culturelle	Fonction du site	Localisation informelle	Bassin hydrographique	Altitude (en m)	Référence
BgFk-1	9 km à l'est	Amérindien préhistorique indéterminé (12 000 ans AA à 450 ans AA)	Indéterminée	Rive nord du ruisseau Norton, au sud de Sainte-Clotilde.	Chateauguay	Inconnue	Martijn, C., 1976
BgFk-2	7 km à l'est	Amérindien préhistorique indéterminé (12 000 ans AA à 450 ans AA)	Indéterminée	Rive nord du ruisseau, à mi-chemin entre Sainte-Clotilde et Norton Creek.	Chateauguay	Inconnue	Chapdelaine, C., 1976; Martijn, C., 1976; Codère, Y., 1996; McKell, W., 1975
BgFI-1	10 km à l'ouest	Amérindien préhistorique indéterminé (12 000 ans AA à 450 ans AA)	Indéterminée	Rive nord de la rivière Châteauguay, 2 km à l'est du village Ormstown.	Châteauguay	Inconnue	Martijn, C., 1976
BgFI-2	10 km à l'ouest	Amérindien préhistorique indéterminé (12 000 ans AA à 450 ans AA)	Indéterminée	1 km à l'ouest de Cairn Side.	Châteauguay	Inconnue	Martijn, C., 1976
BhFI-3	9 km à l'ouest	Amérindien préhistorique archaïque (9500 ans AA à 3000 ans AA)	Domestique	Rive sud de la rivière Châteauguay, à 1 km au nord de Allans Corner.	Châteauguay	Inconnue	Gagné, M., 1999; Martijn, C., 1976

Tableau 4 Inventaire archéologique – Synthèse des activités – Projet 154-05-0736

Secteur	Localisation						Technique Inventaire	Nombre de sondages		Topographie	Stratigraphie	Remarques
	Côté	Début (km)	Fin (km)	Long. max. (m)	Larg. max. (m)	Superficie approx. (m ²)		+	-			
1	nord et sud	6 + 23	6 + 128	100	27	2 700	IV Sa	0	7	Secteur plat, situé au pied des Appalaches.	Limite inférieure sous la surface (cm) 15 Niveau humique; 45 Limon sableux compact, brun grisâtre, tacheté orange. Sol stérile.	Une partie du secteur est laissée en jachère et l'autre est gazonnée.
Total				100	27	2 700		0	7			

Légende : **Iv** (inspection visuelle); **Sa** (sondages alternés); **Smp** (sondages manuels ponctuels); **Tém** (tranchées avec équipement mécanique)

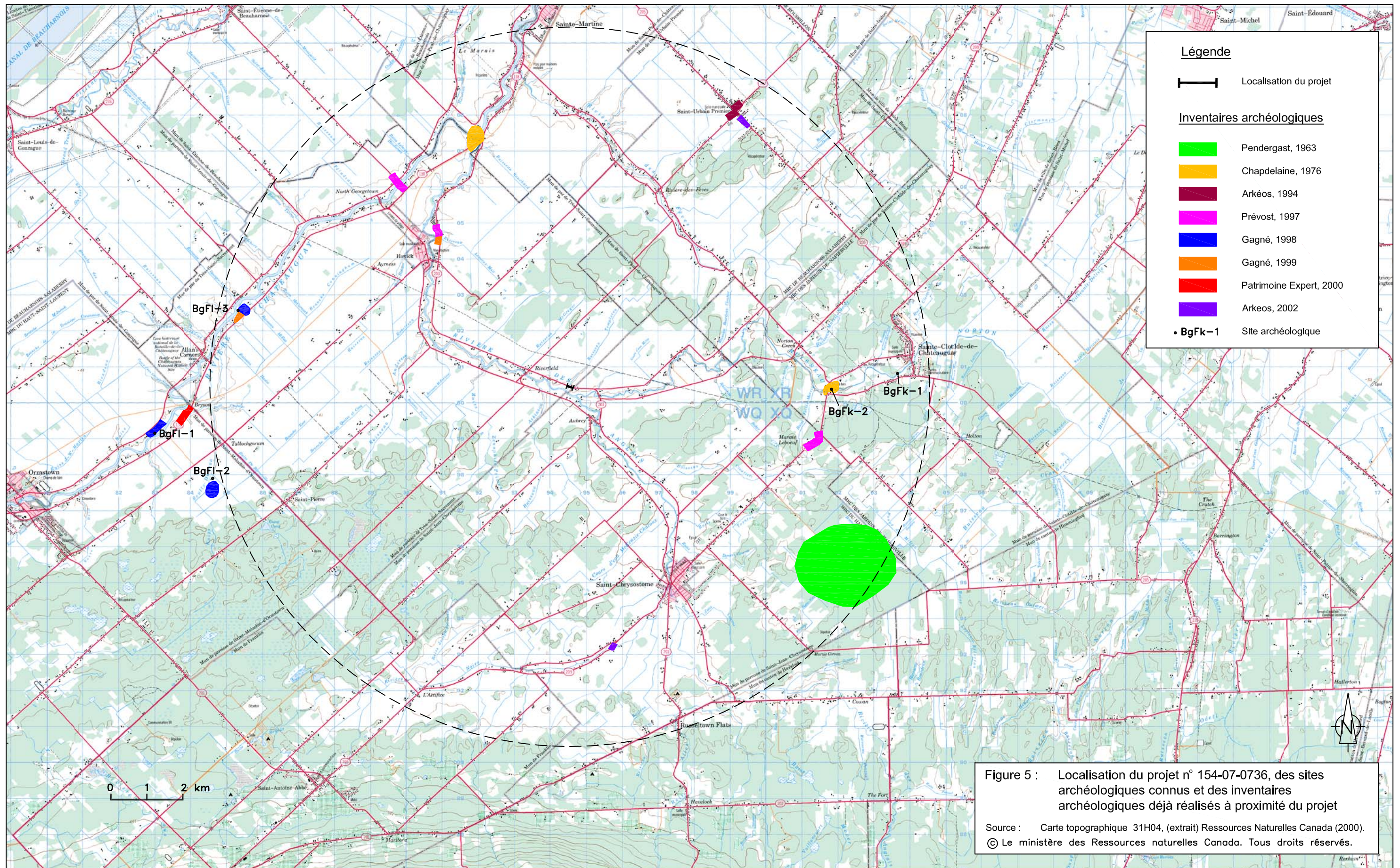




Figure 6 : Localisation sur photographie aérienne du projet 154-05-0736 (source : 31H8, HMQ97-113-75, échelle 1 : 15 000, Hauts-Monts inc., Québec, 3 juin 1997)



Photo 4 : Terrain vacant sur lequel une maison et un garage ont été démolis, route 203, direction est (154-05-0736-08-NUM1-2)



Photo 5 : Endroit rocailleux, route 203, direction ouest (154-05-0736-08-NUM1-4)



Photo 6 : Ruisseau, route 203, direction sud (154-07-0367-08-NUM1-09)

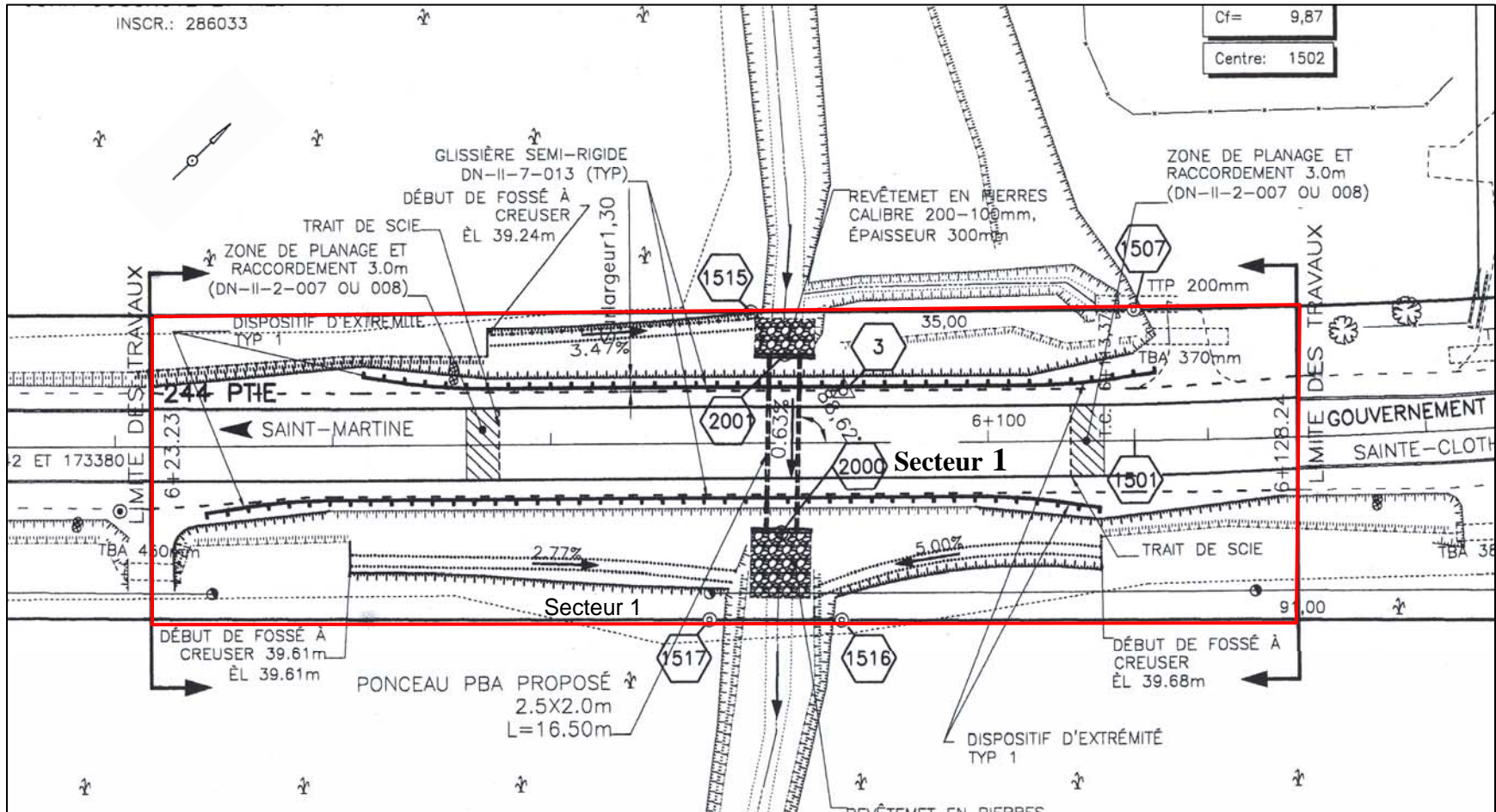


Figure 7 : Localisation du secteur inventorié - Projet 154-05-0736 (source : ministère des Transports du Québec, ponceau, km 0+098, route 203, Très Saint-Sacrement, CH-8707-154-05-0736, extrait, 21 avril 2008)

CONCLUSION

Deux projets routiers du MTQ, situés sur le territoire de la direction de l'Ouest-de-la-Montérégie, ont fait l'objet d'inventaires archéologiques au cours de l'été 2008. Ces projets couvrent une distance totale de 0,3 km d'emprise sur lesquels des sondages archéologiques ont été réalisés. Au total, 10 puits de sondage ont été excavés dans les emprises de ces deux projets, sans toutefois mener à la découverte de nouveaux sites archéologiques.

Les résultats de ces inventaires archéologiques permettent donc de confirmer au ministère des Transports du Québec que les travaux d'aménagement routier peuvent être réalisés sans qu'il y ait de contrainte du point de vue de l'archéologie.

OUVRAGES CITÉS

ARCHÉOTEC

1983 *Potentiel archéologique des propriétés d'Hydro-Québec, comtés de Beauharnois et de Soulanges*. Montréal, rapport déposé à la Vice-présidence Environnement, Hydro-Québec, 81 p.

ARKÉOS

2003 *Inventaires archéologiques (automne 2002)*, Direction de l'Ouest-de-la-Montérégie. Direction générale de Montréal et de l'Ouest. Ministère des Transports du Québec, rapport inédit, 35 p.

2002 *Inventaires archéologiques (été-automne 2000)*, Direction de l'Ouest-de-la-Montérégie. Ministère des Transports du Québec, rapport inédit, 157 p.

1994 *Inventaire archéologique, tronçons routiers situés dans les MRC de Soulanges, Beauharnois-Salaberry, Acton, Des Maskoutains, Jardins-de-Napierreville, L'Assomption, Yamaska et Roussillon*. Ministère des Transports du Québec, Division des études environnementales Ouest, rapport inédit, 73 p.

1991 *Les Cèdres, avant-projet, phase I. Étude du patrimoine culturel*. Hydro-Québec, Vice-présidence Environnement, Hydro-Québec, 2 volumes.

CHAPDELAINE, Claude

1976 *Reconnaissance archéologique à Sainte-Clothilde, rapport d'activités*. Ministère des Affaires culturelles du Québec, manuscrit, 11 p.

FERDAIS, Marie

1983 *Rapport d'activités. Inventaires archéologiques, été 1982*. Hydro-Québec, Vice-présidence Environnement, Hydro-Québec.

GAGNÉ, Michel

1999 *L'occupation villageoise iroquoise dans la région de Saint-Anicet, MRC du Haut-Saint-Laurent, 1998 : inventaire régional, fouille archéologique et programme d'animation culturelle sur le site Droulers, BgFn-1*. MRC du Haut-Saint-Laurent / Ministère des Transports du Québec, rapport inédit, 66 p.

1998 *L'occupation villageoise iroquoise dans la région de Saint-Anicet, MRC du Haut-Saint-Laurent, 1997 : inventaire régional, fouille archéologique et programme d'animation culturelle sur le site Droulers, BgFn-1*. (Visite sur l'Île Thompson). MRC du Haut-Saint-Laurent / Ministère des Transports du Québec, rapport inédit, 70 p.

OUVRAGES CITÉS

PATRIMOINE EXPERTS

2000 Inventaires archéologiques, Direction de l'Ouest-de-la-Montérégie. Ministère des Transports du Québec, rapport inédit, 98 p.

PENDERGAST, James F.

1963 *Archaeological survey of Québec, 1963*. Musée national de l'Homme, Ottawa, manuscrit, 9 p.

PRÉVOST, Alain

1997 *Inventaires archéologiques projets routiers, Direction générale de Montréal, de l'Ouest-de-la-Montérégie, de Laval - Mille-Îles, juillet 1996 (contrat n° 1140-94-AD01)*. Ministère des Transports du Québec, rapport inédit, 31 p.

ANNEXE 1
CATALOGUE DES PHOTOGRAPHIES
