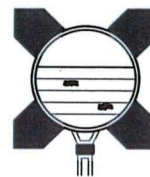




INVENTAIRE ARCHÉOLOGIQUE (été 2006)
Direction de l'Ouest-de-la-Montérégie
Direction générale de Montréal et de l'Ouest

CANQ
TR
QUE
CPR
114



SACL
Société d'Archéomatique
Chronogramme-Lauverbec
5520, Chabot
Bureau 304
Montréal (Québec) H2H 2S7
Cell (514) 943-6900

Février 2007

931988

SACL inc.

MINISTÈRE DES TRANSPORTS DU QUÉBEC

INVENTAIRE ARCHÉOLOGIQUE (été 2006)

Direction de l'Ouest-de-la-Montérégie

Direction générale de Montréal et de l'Ouest

(Permis de recherche archéologique au Québec : 06-JOYC-02)

(Numéro de contrat, ministère des Transports : 8202-06-AD01)

Rapport préparé par :

Monsieur Claude Joyal

Archéologue

SACL inc.

5520 rue Chabot, suite 304

Montréal, (Québec)

H2H 2S7

Téléphone et télécopieur: 514-849-7540

REÇU

CENTRE DE DOCUMENTATION

30 MAR. 2007

TRANSPORTS QUÉBEC

Montréal, février 2007

MINISTÈRE DES TRANSPORTS

CENTRE DE DOCUMENTATION

700, boul. RENÉ-LÉVESQUE EST, 21^e étage

QUÉBEC (QUÉBEC) CANADA

G1R 5H1

CANQ
TR
QUE
CPR
114

RÉSUMÉ

Le ministère des Transports du Québec (MTQ) projette la construction d'une voie de desserte pour les véhicules lourds, de près de 300 mètres linéaires entre les km 0+000 et 0+299, sur l'autoroute 15, au poste frontalier de Blackpool à Saint-Bernard-de-Lacolle dans la MRC Les Jardins-de-Napierville (projet MTQ 20-5471-0262). Un inventaire archéologique a été effectué à l'intérieur de l'emprise du projet de construction par la firme de consultants en archéologie SACL inc. La fouille manuelle de deux sondages ainsi qu'une inspection visuelle n'ont pas permis d'identifier de sites archéologiques. Le MTQ peut procéder à la réalisation du projet sans restriction en égard au patrimoine archéologique.

TABLE DES MATIÈRES

Page couverture : (photo N.1-002) autoroute 15, Saint-Bernard-de-Lacolle, km 0+010, vu vers l'ouest, inspection visuelle

Liste des figures.....	v
Liste des tableaux.....	v
Liste des photographies.....	v
Équipe de travail.....	vi
INTRODUCTION.....	7
1.0 MANDAT.....	8
2.0 MÉTHODES ET TECHNIQUES D'INVENTAIRE.....	8
2.1 Les recherches documentaires.....	8
2.2 L'inventaire	8
2.3 Évaluation des sites archéologiques	9
3. RÉSULTATS	10
3.1 Autoroute 15, construction d'une voie de desserte pour véhicules lourds, poste frontalier de Blackpool, Saint-Bernard-de-Lacolle, projet MTQ 20-5471-0262.....	10
3.1.1 État des connaissances en archéologie	10
3.1.2 L'inventaire	12
3.1.3 Conclusion et recommandation	12
4.0 CONCLUSION	24

BIBLIOGRAPHIE

ANNEXE

Catalogue des photographies

LISTE DES FIGURES

Figure 1 : Localisation du projet MTQ 20-5471-0262, autoroute 15, Saint-Bernard-de-Lacolle (carte topographique 1 : 250 000, MEMR, 31 H)

Figure 2 : Localisation du projet MTQ 20-5471-0262, autoroute 15, Saint-Bernard-de-Lacolle (carte topographique 1 : 50 000, MEMR, 31 H / 3)

Figure 3 : Localisation du projet MTQ 20-5471-0262, autoroute 15, Saint-Bernard-de-Lacolle (photo aérienne 1 : 15 000, HMQ04114-497)

Figure 4a : Localisation du projet MTQ 20-5471-0262, autoroute 15, Saint-Bernard-de-Lacolle , plans MTQ no : TA-20-5472-0262, km 0+000 à km 0+160

Figure 4b : Localisation du projet MTQ 20-5471-0262, autoroute 15, Saint-Bernard-de-Lacolle , plans MTQ no : TA-20-5472-0262, km 0+140 à km 0+299

Figure 5 : Profil stratigraphique, projet MTQ 20-5471-0262, autoroute 15, Saint-Bernard-de-Lacolle

LISTE DES TABLEAUX

Tableau 1 : Sites archéologiques connus à proximité du projet MTQ 20-5471-0262, autoroute 15, Saint-Bernard-de-Lacolle

Tableau 2 : Résultats de l'inventaire, projet MTQ 20-5471-0262, autoroute 15, Saint-Bernard-de-Lacolle

LISTE DES PHOTOGRAPHIES

Photo 1 : (N.1-003) autoroute 15, Saint-Bernard-de-Lacolle, km 0+010, vu vers le sud, inspection visuelle

Photo 2 : (N.1-004) autoroute 15, Saint-Bernard-de-Lacolle, km 0+020, vu vers l'ouest, stratigraphie

Photo 3 : (N.1-005) autoroute 15, Saint-Bernard-de-Lacolle, km 0+060, vu vers le nord, inspection visuelle

Photo 4 : (N.1-006) autoroute 15, Saint-Bernard-de-Lacolle, km 0+120, vu vers le nord, marécage

Photo 5 : (N.1-010) autoroute 15, Saint-Bernard-de-Lacolle, km 0+200, vu vers le nord-est, limite nord du projet

Photo 6 : (N.1-011) autoroute 15, Saint-Bernard-de-Lacolle, km 0+300, vu vers le sud, limite nord du projet

ÉQUIPE DE TRAVAIL

Ministère des Transports du Québec

Service de la Planification et de la Programmation
Direction de la Coordination, de la Planification et des Ressources
Direction générale de Québec et de l'Est

Désirée-Émmanuelle Duchaine Archéologue, responsable de projets

Denis Roy Archéologue, responsable de projets

SACL

François Véronneau Archéologue coordonnateur.
(Cartographie AutoCad, rédaction).

Claude Joyal Archéologue, chargé de projet (Terrain, rédaction)

Réjean Surprenant Géomaticien
(Mise en plan Autocad)

Léon Bonneville Technicien de terrain

Diane Verdon Secrétaire administrative

INTRODUCTION

Ce rapport présente les résultats d'un inventaire archéologique effectué dans l'emprise du projet d'aménagement routier MTQ 20-5471-0262 par la firme d'archéologues SACL inc. pour le compte du ministère des Transports du Québec. Le projet consiste à aménager une voie de desserte pour véhicules lourds sur l'autoroute 15, au poste frontalier de Blackpool, à Saint-Bernard-de-Lacolle dans la MRC Les-Jardins-de-Napierville (figures 1 et 2). Cette voie de desserte couvrira une distance de 299 mètres, soit entre les km 0+000 et 0+299; le km 0+000 étant situé à la frontière internationale. Dans une approche préventive s'inscrivant dans le cadre de la protection des biens archéologiques du Québec, l'inventaire archéologique devait vérifier la présence ou l'absence de site archéologique dans l'emprise du projet de construction. Il s'agissait, dans l'éventualité de l'identification d'un site archéologique, de procéder à son identification, à sa localisation, à sa délimitation, à son évaluation et de formuler des recommandations, le cas échéant, pour assurer la sauvegarde des biens et données archéologiques menacés par la réalisation du projet.

Le rapport décrit le mandat confié au consultant ainsi que les méthodes et techniques employées pour atteindre les objectifs fixés. Les travaux de recherche effectués lors de l'inventaire sont ensuite présentés. Cette section du rapport est accompagnée de tableaux, de figures et de photographies qui décrivent l'intervention archéologique réalisée. La conclusion passe en revue les principaux points de ce rapport.

L'inventaire archéologique a été effectué le 4 août 2006 par une équipe composée de deux personnes; un archéologue chargé de projet et un archéologue technicien de terrain. Le mandat confié au consultant a été entièrement réalisé.

1.0 MANDAT

Le mandat confié à la SACL inc. s'inscrit dans le cadre de l'application de la Loi sur les biens culturels du Québec (LRQ, c.B-4). Il vise la sauvegarde du patrimoine archéologique pouvant être menacé par ce projet de construction. Il s'agit d'effectuer, préalablement aux travaux de construction, un inventaire archéologique dans l'emprise du projet MTQ 20-5471-0262. Le mandat a comme objectif de vérifier la présence ou l'absence de vestige archéologique dans l'emprise du projet de construction et, le cas échéant, de procéder à l'identification qualitative et quantitative et de documenter tout vestige archéologique mobilier et immobilier découvert lors des travaux d'inventaire archéologique et, dans le cadre de la réalisation des projets de construction, de proposer des mesures appropriées pour la protection et la sauvegarde des données et des biens archéologiques d'importance qui pourraient être menacés. Suite à l'inventaire archéologique sur le terrain, un rapport d'étape, un rapport préliminaire et un rapport final de recherche archéologique doivent être produits.

2.0 MÉTHODES ET TECHNIQUES D'INVENTAIRE

Les méthodes et techniques utilisées lors de cet inventaire sont conventionnelles pour ce genre d'expertise. Elles sont conformes aux généralités méthodologiques prescrites dans le contrat. Ces techniques ont été adaptées aux particularités de sol et de végétation du projet inventorié.

2.1 Les recherches documentaires

Les recherches documentaires requises ont été effectuées quant à la présence ou l'absence de sites archéologiques actuellement connus à proximité du projet à l'étude. Des recherches documentaires ont aussi été effectuées concernant le patrimoine historique eurocanadien et autochtone, ainsi que le paléoenvironnement. Ces données ont été principalement obtenues à partir de l'Inventaire des sites archéologiques du Québec (ISAQ) et du Répertoire québécois des études de potentiel archéologiques (RQEPA).

2.2 L'inventaire

Dans un premier temps, l'identification de l'emprise à inventorier s'effectue à partir de la carte topographique et des plans de construction accompagnant le dossier technique fourni par le MTQ. Puis, une inspection visuelle de l'ensemble de l'emprise permet d'identifier la nature de l'environnement local et d'identifier des secteurs qui seront inventoriés par sondages. Tous les secteurs identifiés sont inventoriés par des sondages archéologiques manuels. Ces sondages mesurent généralement 30 cm de côté et sont distribués aux 15 mètres le long de transects eux-mêmes espacés de 15 mètres. La disposition des sondages s'effectue toujours en quinconce. Les sondages doivent atteindre une profondeur de sol jugé archéologiquement stérile. Les données stratigraphiques sont consignées. Après l'enregistrement des données pertinentes, tous les sondages sont immédiatement remblayés. Les milieux humides, irrémédiablement perturbés et les fortes pentes, ne font pas l'objet de sondages. Les observations colligées lors de l'inventaire sont consignées dans un carnet de terrain et toutes les photographies sont enregistrées sur un support numérique.

2.3 Évaluation des sites archéologiques

Dans l'éventualité de découverte d'un site archéologique, celui-ci est localisé et délimité à l'aide de sondages supplémentaires de 50 cm X 50 cm fouillés à la truelle. Ces sondages sont implantés à une distance maximale de 5 mètres d'un sondage positif. Selon l'importance du site trouvé et la menace appréhendée des travaux sur celui-ci, des mesures de protection, de sauvetage, de fouille et de mise en valeur du patrimoine seront proposées. En laboratoire, les artefacts seront traités et inventoriés selon les normes.

3.0 RÉSULTATS

3.1 Autoroute 15, construction d'une voie de desserte pour véhicules lourds, poste frontalier de Blackpool, Saint-Bernard-de-Lacolle, projet MTQ 20-5471-0262

3.1.1 État des connaissances en archéologie

Le registre de l'Inventaire des sites archéologiques du Québec (ISAQ) indique que deux sites archéologiques sont actuellement connus dans un rayon de dix kilomètres du projet. Il s'agit des sites BgFi-4 et de BgFi-6 (tableau 1). Le premier est localisé à moins d'un kilomètre à l'est du projet, en bordure de la frontière internationale et de la route 217. Le site Concordia est un établissement domestique euro-qubécois des XIXe et XXe siècles (Sedgwick et Chism 1988). Le site archéologique subaquatique BgFi-6 se trouve dans la rivière Richelieu, à 9,5km au nord-est du projet. Ce site archéologique correspond à un secteur d'épaves coulées au XIXe siècle (Fortin 1978).

Le registre indique également que quatre inventaires archéologiques ont été réalisés à proximité du projet. Les inventaires ont été réalisés dans l'emprise de la halte-routière sur l'autoroute 15 (Arkéos 2003), sur un tronçon de la route 221 à Lacolle (Patrimoine Experts 1999), dans le village de Saint-Bernard-de-Lacolle (Pendergast 1963), ainsi que dans plusieurs secteurs ciblés par un inventaire régional (Saint-Pierre 1972). Ces inventaires n'ont pas révélé la présence de sites archéologiques.

Par ailleurs, le RQÉPA indique qu'une seule étude aurait été réalisée dans la région du Haut-Richelieu (Larose 1994) et celle-ci ne concerne pas l'emprise du projet d'aménagement à inventorier.

Bien qu'aucun site archéologique préhistorique ne soit actuellement connu dans l'emprise et à proximité, la présence amérindienne sur la rivière Richelieu, dite *Rivière des Iroquois*, a été révélée par Samuel de Champlain, dès 1609. La colonisation euro-qubécoise de la région est initialement liée au développement de la seigneurie de Lacolle, concédée en 1743 à Daniel-Hyacinthe-Marie Liénard de Beaujeu, Seigneur de Lacolle (Romme 1993). Ce toponyme provient du nom du cours d'eau qui traverse le territoire d'ouest en est : la rivière à la colle. Ce n'est toutefois qu'au début du XIXe siècle que le peuplement s'amorce véritablement avec l'arrivée de loyalistes américains et d'immigrants britanniques suite à la Guerre de Sécession. Lacolle sera ainsi un lieu important du déroulement de la *Révolte des Patriotes* avec, en 1838, la défaite de ces derniers aux mains du Général John Colborne. La paroisse de Saint-Bernard-de-Lacolle sera érigée en 1845 par Mgr. Ignace Bourget évêque de Montréal, en l'honneur de Mgr. Bernard-Claude Panet (1753-1833), treizième évêque de Québec (Commission de topographie du Québec 1996). Le curé Antoine Labelle dirigera la paroisse entre 1863 et 1868.

Tableau 1 : Sites archéologiques connus à proximité du projet MTQ 20-5471-0262, autoroute 15, Saint-Bernard-de-Lacolle

Code Borden	Nom du site	Localisation	Appartenance culturelle	Référence
BgFi-4	Concordia	Frontière à Saint-Bernard-de-Lacolle	Euro-québécois	Sedwick et Chism 1988
BgFi-6	Épaves	Dans la rivière Richelieu	Euro-québécois	Fortin 1978

3.1.2 L'INVENTAIRE

Le projet MTQ 20-5471-0262 est localisé sur l'autoroute 15, en bordure du poste douanier frontalier de Blackpool à Saint-Bernard-de-Lacolle (figures 1 et 2). Il se trouve dans un milieu agricole sur une topographie faiblement vallonnée. Il est situé à 8 km à l'ouest de la rivière Richelieu et à 10 km au sud-ouest de Lacolle. La rivière Lacolle s'écoule à 3,5 km au nord du projet. L'emprise, correspondant à un seul secteur d'inventaire archéologique, couvre 300 mètres de longueur, entre le km 0+000 (limite sud) et le km 0+299 (limite nord), sur une largeur de 10m (figure 3). Elle décrit une orientation nord-sud dans sa partie sud, alors qu'une courbe vers l'est est prévue à la limite nord. La topographie est généralement plane, avec une dénivellation moyenne qui marque la partie nord-ouest de l'emprise. À l'ouest, l'emprise est bordée par une petite aire boisée, par une zone marécageuse et par un terrain en friche (derrière la rue Barrière). En ce qui concerne les côtés sud, est et nord de l'emprise, ces secteurs sont entièrement aménagés par les infrastructures du poste de douanes.

L'inventaire archéologique a été réalisé le 4 août 2006. Un archéologue chargé de projet et un technicien de terrain ont réalisé les travaux. Lors de l'arrivée des archéologues, les travaux de construction avaient déjà débutés, et toute la surface de l'emprise était déblayée. En plus d'une inspection visuelle de l'emprise, deux sondages ont également été fouillés. Ceux-ci ont été positionnés au sud-ouest des travaux, sur un seul enlèvement, entre le km 0+010 et le km 0+025 (tableau 1). Ils ont permis de couvrir le sommet d'un bombement naturel du terrain en friche, élevé d'environ 2,50 m par rapport aux terrains environnants, où la bordure apparaît abruptement tronquée dans l'emprise (photos 1 et 2). Toutes les parties résiduelles de l'emprise étaient perturbées par l'amorce des travaux de construction et aucun autre sondage exploratoire n'a été pratiqué. Une inspection visuelle a été effectuée sur la totalité de l'emprise (photos 3, 4 et 5). L'excavation mécanique en cours à la limite nord de l'emprise a également été l'objet d'une surveillance archéologique (photo 6). Aucun vestige archéologique n'a été découvert lors de cet inventaire.

La stratigraphie enregistrée dans les sondages est composée de trois niveaux pédologiques sous la végétation de surface : Une couche de remblai, d'environ 30 cm d'épaisseur, composée d'un mélange de galets et de sable de plage ; un ancien niveau agricole entre 30 cm et 60 cm sous la surface, composé d'un limon sableux brun, organique et plutôt hétérogène qui devient plus pâle dans les teintes de beige, plus sableux, et plus homogène en profondeur avec le dépôt naturel non remanié (figure 4).

3.1.3 Conclusion et recommandation

Le mandat confié à la firme SACL par le MTQ a permis la réalisation d'un inventaire archéologique dans l'emprise d'un projet de voie de desserte pour véhicules lourds sur l'autoroute 15, au poste douanier de Blackpool à Saint-Bernard-de-Lacolle (projet MTQ 20-5471-0262). Ce projet d'aménagement routier est situé dans le territoire de la direction de l'Ouest-de-la-Montérégie du ministère des Transports du Québec.

Deux-cent-quatre-vingt-dix-neuf mètres d'emprise, entre les km 0+000 et 0+299 ont été inventoriés par une inspection visuelle et par la fouille manuelle de deux sondages exploratoires. Le secteur inventorié était susceptible de révéler des sites

archéologiques préhistoriques et/ou historiques. Considérant l'absence de vestiges archéologiques amérindiens ou euro-québécois à l'intérieur des limites de ce projet, le ministère des Transports du Québec peut procéder aux travaux de construction sans restriction en égard à l'archéologie.

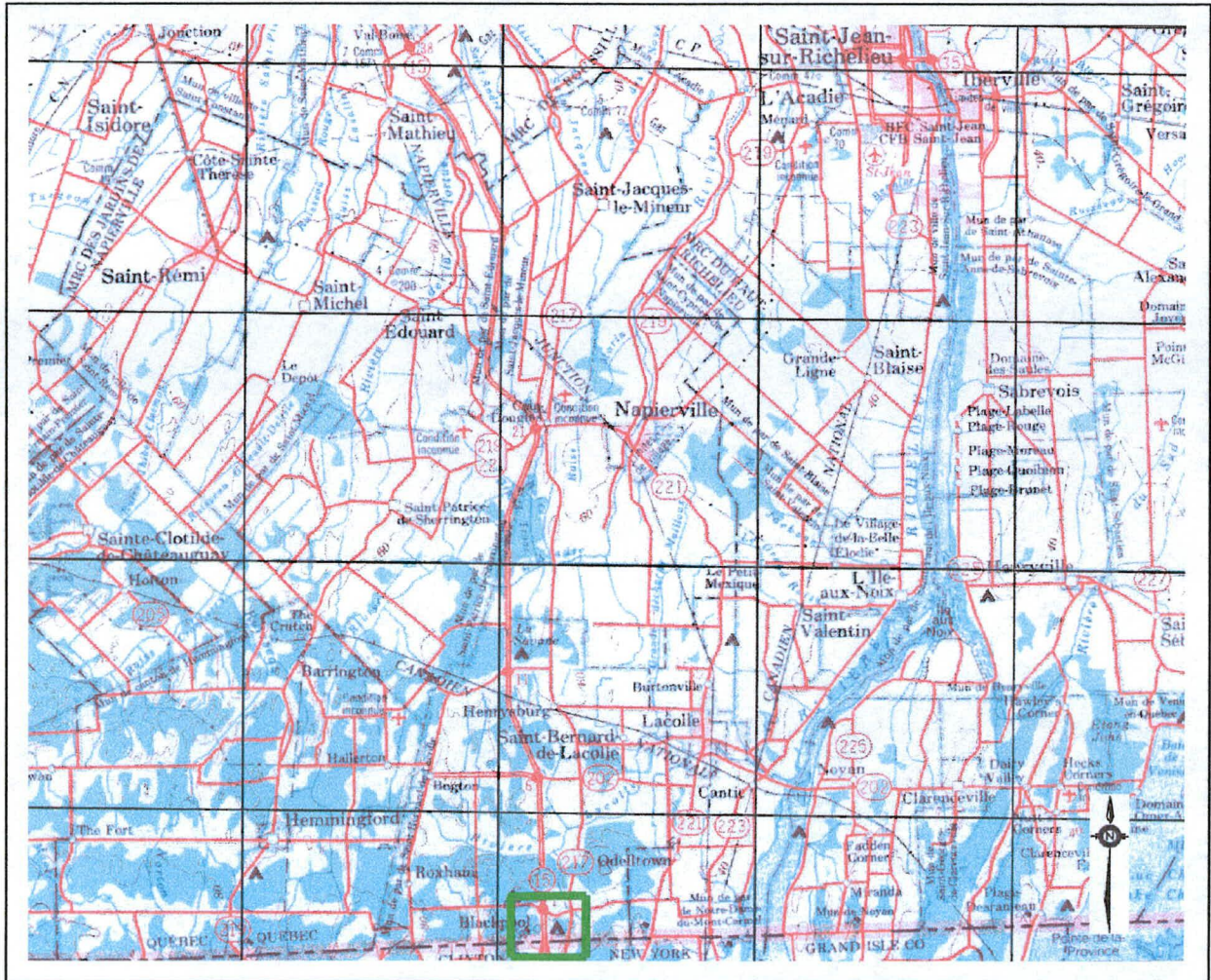


Figure 1 : Localisation du projet MTQ 20-5471-0262, autoroute 15, Saint-Bernard-de-Lacolle (carte topographique 1 : 250 000, MEMR, 31 H)

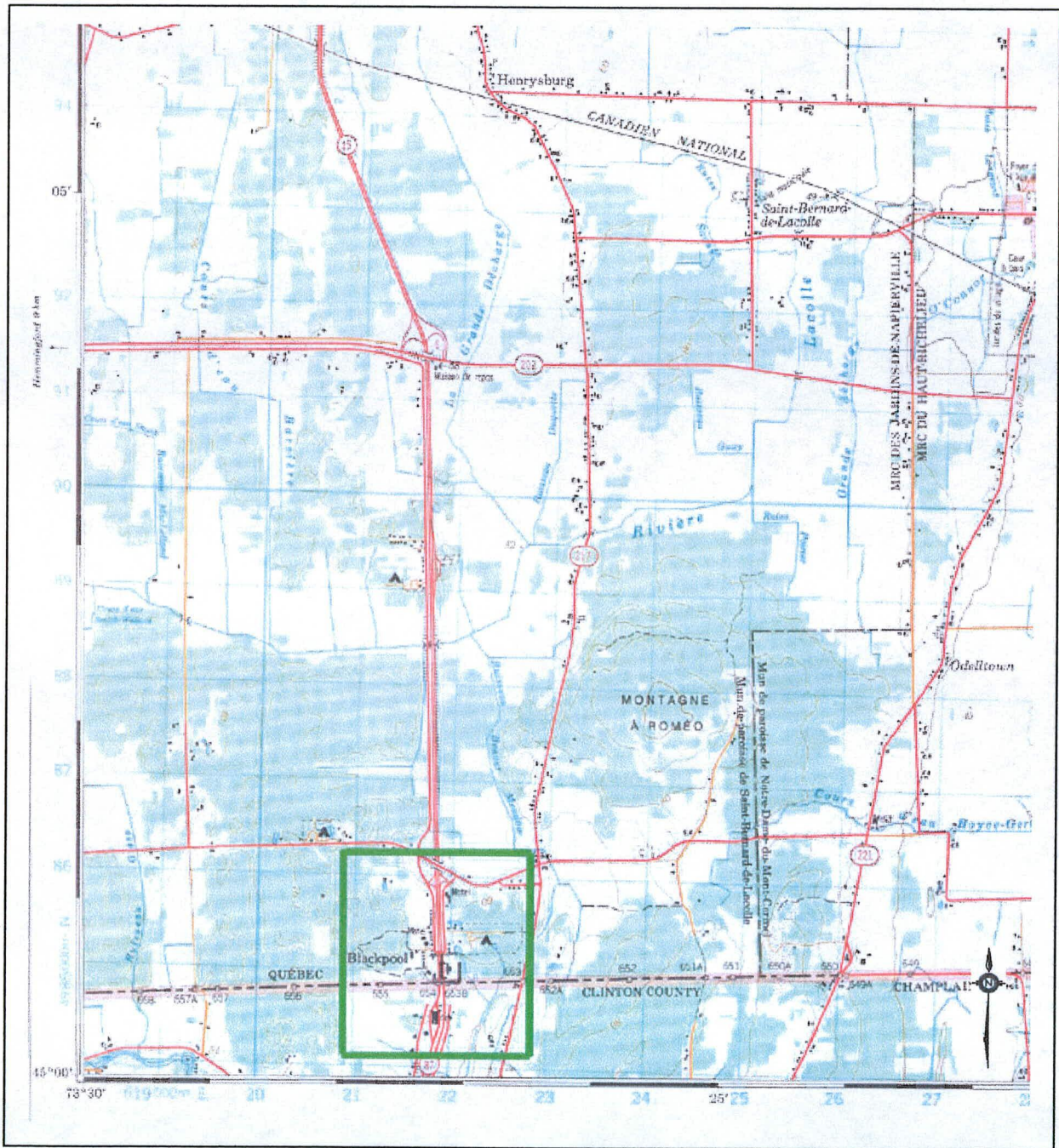


Figure 2 : Localisation du projet MTQ 20-5471-0262, autoroute 15, Saint-Bernard-de-Lacolle (carte topographique 1 : 50 000, MEMR, 31 H / 3)



Figure 3 : Localisation du projet MTQ 20-5471-0262, autoroute 15, Saint-Bernard-de-Lacolle
(photo aérienne 1 : 15 000, HMQ04114-497)

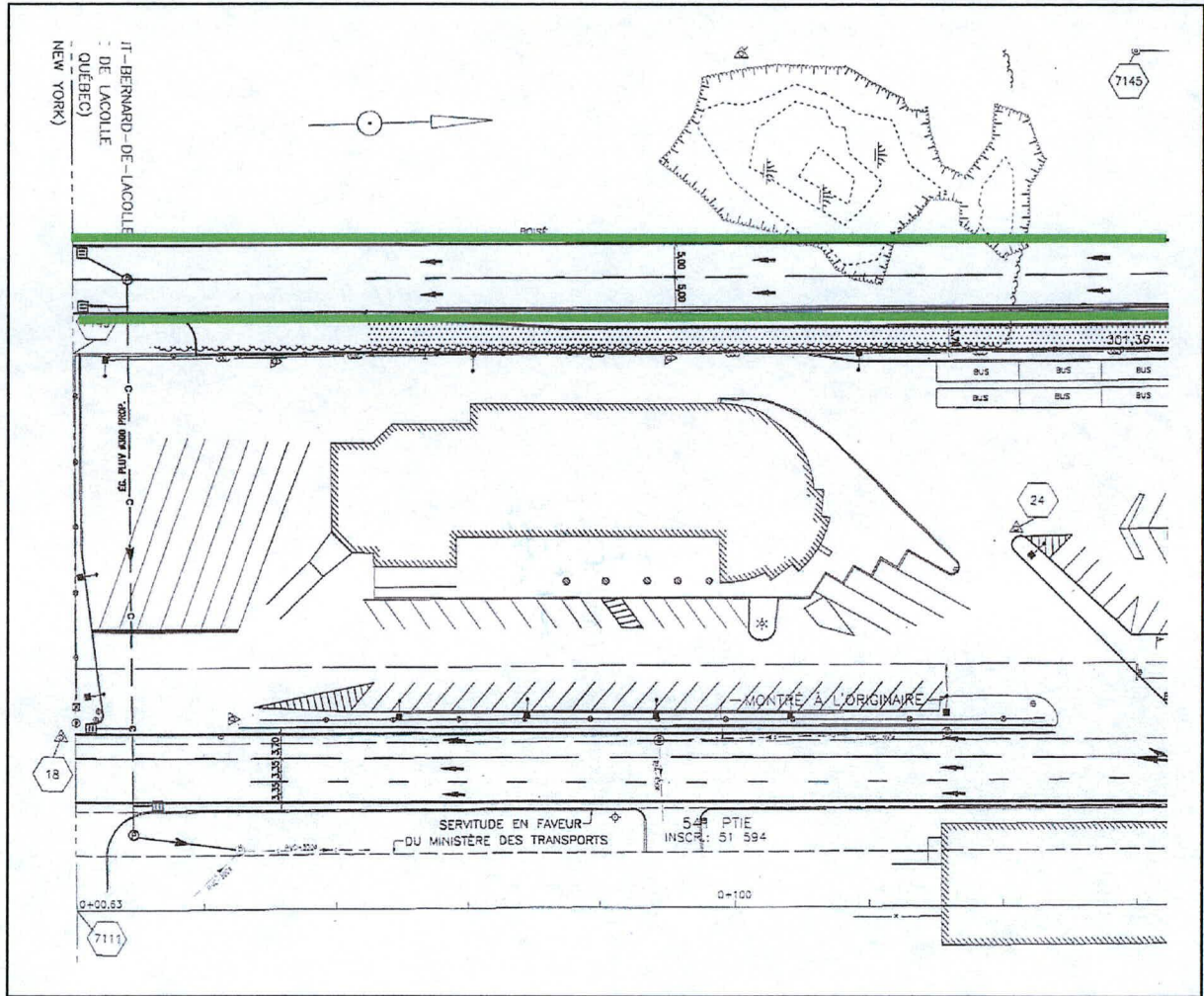


Figure 4a : Localisation du projet MTQ 20-5471-0262, autoroute 15, Saint-Bernard-de-Lacolle , plans MTQ no : TA-20-5472-0262, km 0+000 à km 0+160

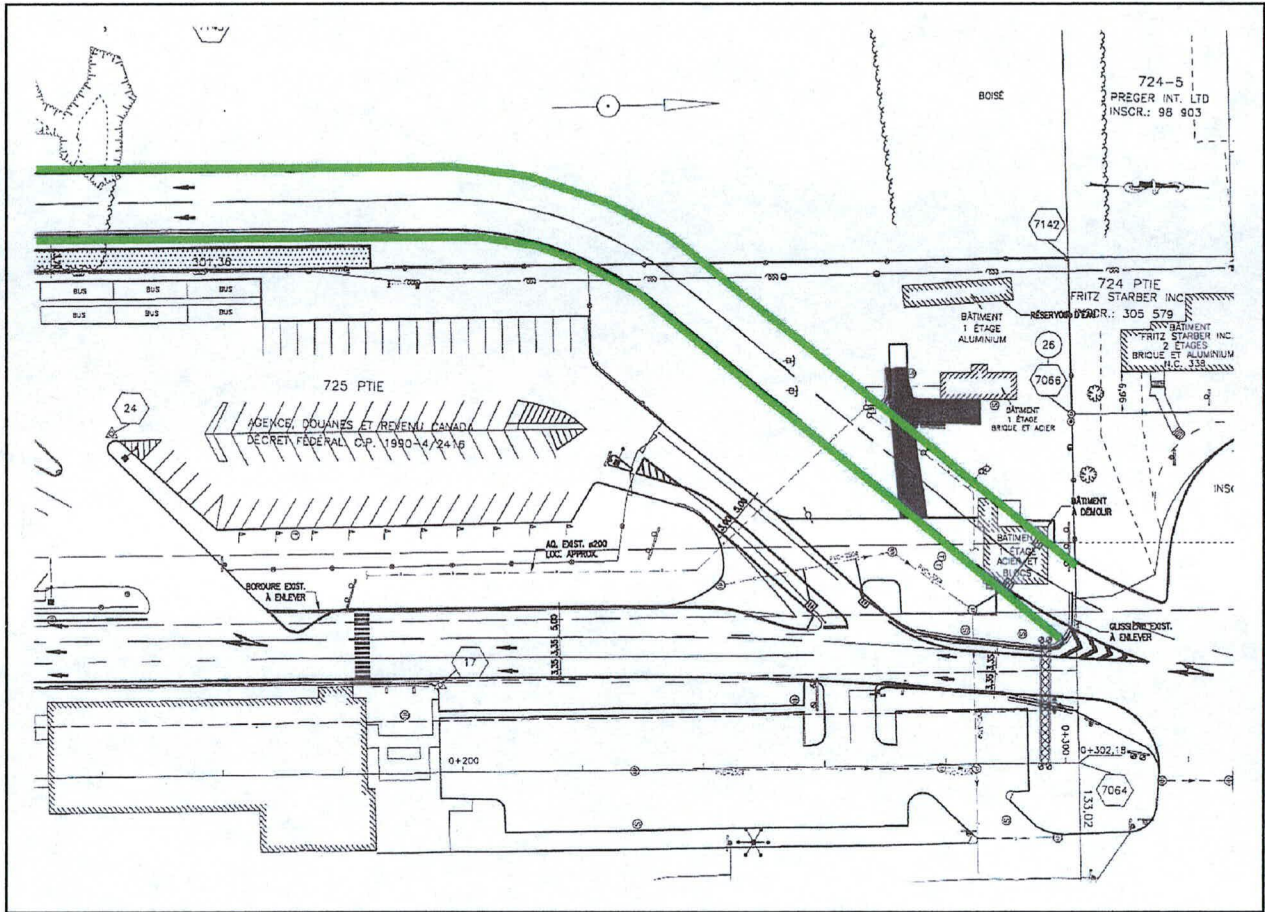


Figure 4b : Localisation du projet MTQ 20-5471-0262, autoroute 15, Saint-Bernard-de-Lacolle , plans MTQ no : TA-20-5472-0262, km 0+140 à km 0+299

Tableau 2 : Résultats de l'inventaire, projet MTQ 20-5471-0262, autoroute 15, Saint-Bernard-de-Lacolle

Secteur	Début (km)	Fin (km)	Largeur (m)	Superficie (m)	Topographie	Pédologie	Sondages Résultats	
							+	-
général	0+000	0+299	10	2 990	plat	Remblai, limon et sable	0	2
Total	299		10	2 990	-	-	0	2



Photo 1 : (N.1-003) autoroute 15, Saint-Bernard-de-Lacolle, km 0+010, vu vers le sud, inspection visuelle



Photo 2 : (N.1-004) autoroute 15, Saint-Bernard-de-Lacolle, km 0+020, vu vers l'ouest, stratigraphie



Photo 3 : (N.1-005) autoroute 15, Saint-Bernard-de-Lacolle, km 0+060, vu vers le nord, inspection visuelle

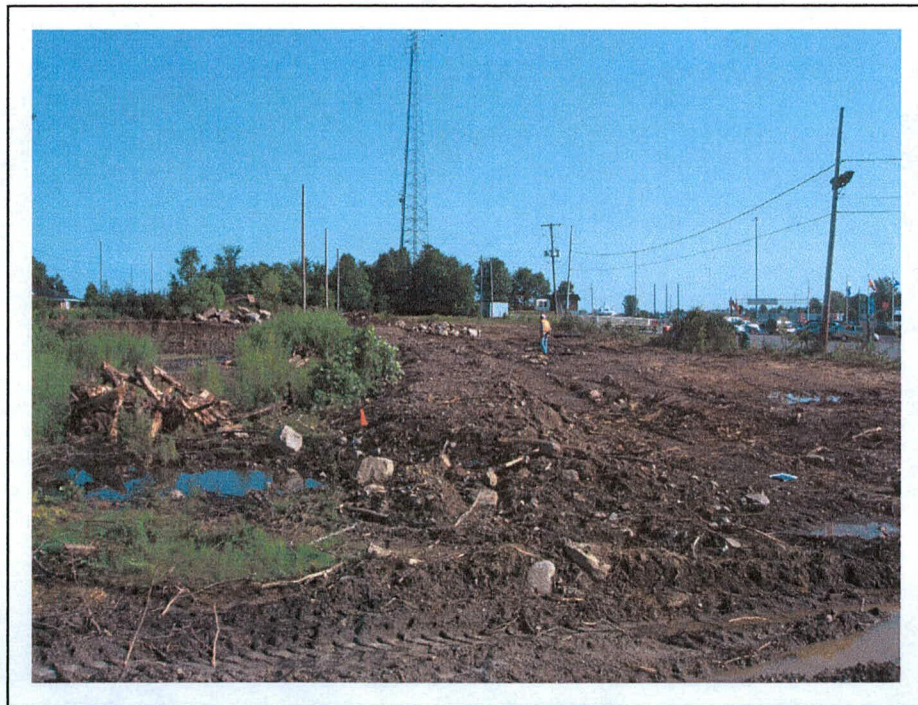


Photo 4 : (N.1-006) autoroute 15, Saint-Bernard-de-Lacolle, km 0+120, vu vers le nord, marécage

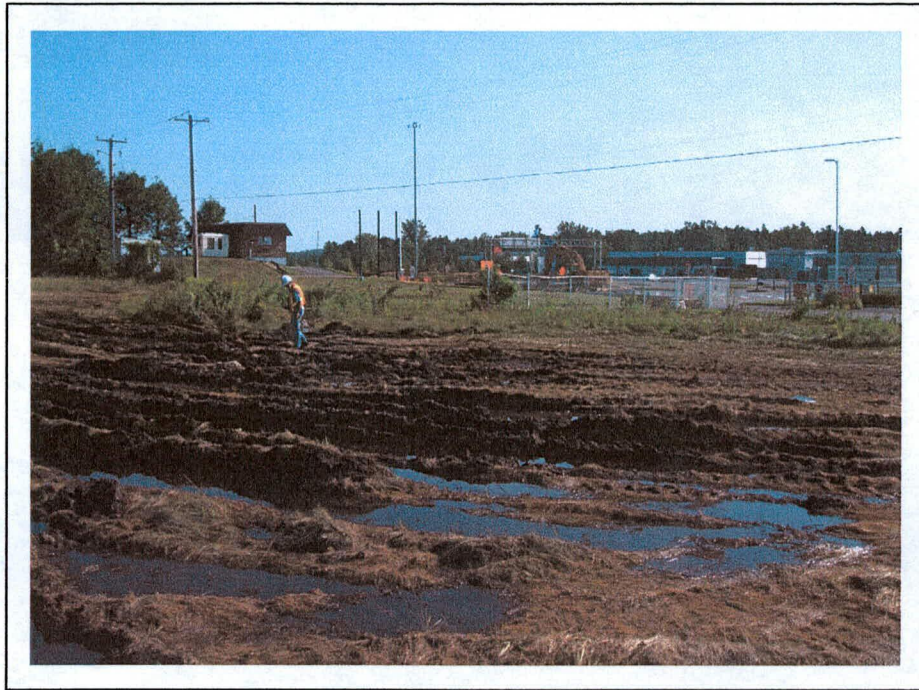


Photo 5 : (N.1-010) autoroute 15, Saint-Bernard-de-Lacolle, km 0+200, vu vers le nord-est, limite nord du projet



Photo 6 : (N.1-011) autoroute 15, Saint-Bernard-de-Lacolle, km 0+300, vu vers le sud, limite nord du projet

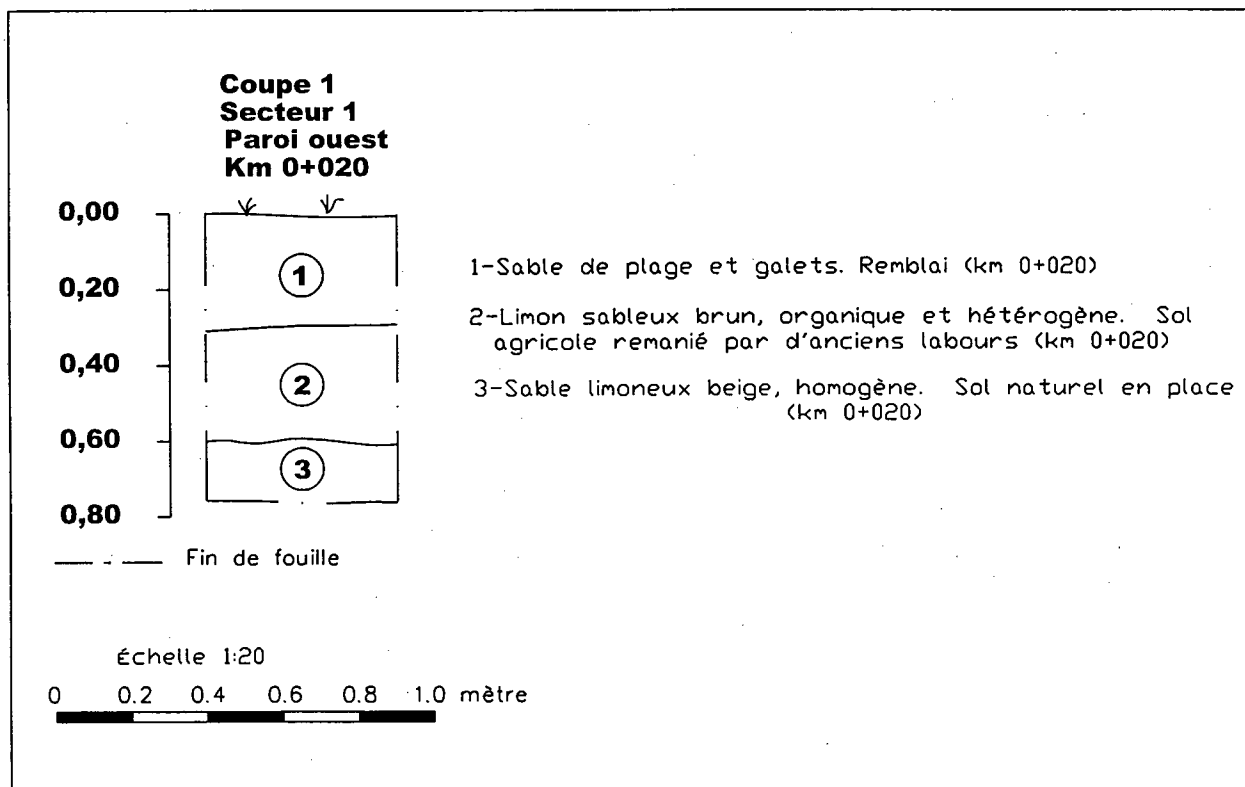


Figure 5 : Profil stratigraphique, projet MTQ 20-5471-0262, autoroute 15, Saint-Bernard-de-Lacolle.

4.0 CONCLUSION

Un seul projet de réaménagement routier a été l'objet d'un inventaire archéologique dans le territoire de la direction de l'Ouest-de-la-Montérégie du ministère des Transports du Québec. Une inspection visuelle a été effectuée ainsi que deux sondages exploratoires. Les résultats de cette investigation n'ont pas révélé la présence de sites archéologiques. Le MTQ peut réaliser le projet de construction MTQ 20-5471-0262, de voie de desserte pour véhicules lourds sur l'autoroute 15, au poste douanier de Blackpool à Saint-Bernard-de-Lacolle, sans restriction quant au patrimoine archéologique.

BIBLIOGRAPHIE

Arkéos inc. Inventaires archéologiques (automne 2002) direction de l'Ouest-de-la-Montérégie, direction Générale de Montréal et de l'Ouest. Ministère des Transports du Québec, 2003.

Commission de Toponymie du Québec Noms et Lieux du Québec, Dictionnaire illustré. Commission de Toponymie du Québec, Les publications du Québec, 1996.

Fortin, R. Bateaux et épaves du Richelieu. Éditions Mille Roches, Saint-Jean-sur-Richelieu, 1978.

Larose, F. Le potentiel archéologique du Haut-Richelieu. Musée régional du Haut-Richelieu, 1994.

Patrimoine Experts Inventaires archéologiques, direction de l'Ouest-de-la-Montérégie, direction Générale de Montréal et de l'Ouest. Ministère des Transports du Québec, 1999.

Pendergast, J. Archaeological survey of Quebec 1963. Musée national de l'Homme, Ottawa, 1963.

Romme, J. Beaujeu, Saint-Bernard-de-Lacolle (1843), Notre-Dame-du-Mont-Carmel (1913), Lacolle (1920). Municipalité du village de Lacolle, 1993.

Saint-Pierre, M. Survey dans la région de Lacolle, comté de Saint-Jean, été 1972. Ministère des Affaires Culturelles 1972.

Sedgwick, D et Chism, J.V. Preliminary report on the excavations at Lacolle, BqFi-4. Ministère des Affaires Culturelles 1988.

**ANNEXE
CATALOGUE DES PHOTOGRAPHIES**

**CATALOGUE DES PHOTOGRAPHIES NUMÉRIQUES, FILM N-1, PROJET
20-5471-0262, AUTOROUTE 15, SAINT-BERNARD-DE-LACOLLE, SACL 2006**

# Photo	Description de la photographie
N.1-001	autoroute 15, Saint-Bernard-de-Lacolle, km 0+010, vu vers le nord, limite sud des travaux
N.1-002	autoroute 15, Saint-Bernard-de-Lacolle, km 0+010, vu vers l'ouest, inspection visuelle
N.1-003	autoroute 15, Saint-Bernard-de-Lacolle, km 0+010, vu vers le sud, inspection visuelle
N.1-004	autoroute 15, Saint-Bernard-de-Lacolle, km 0+020, vu vers l'ouest, stratigraphie
N.1-005	autoroute 15, Saint-Bernard-de-Lacolle, km 0+060, vu vers le nord, inspection visuelle
N.1-006	autoroute 15, Saint-Bernard-de-Lacolle, km 0+120, vu vers le nord, marécage
N.1-007	autoroute 15, Saint-Bernard-de-Lacolle, km 0+120, vu vers le nord, marécage
N.1-008	autoroute 15, Saint-Bernard-de-Lacolle, km 0+140, vue vers le sud, inspection visuelle
N.1-009	autoroute 15, Saint-Bernard-de-Lacolle, km 0+140, vue vers le nord, inspection visuelle
N.1-010	autoroute 15, Saint-Bernard-de-Lacolle, km 0+200, vu vers le nord-est, limite nord du projet
N.1-011	autoroute 15, Saint-Bernard-de-Lacolle, km 0+300, vu vers le sud, limite nord du projet

MINISTÈRE DES TRANSPORTS



QTR A 230 695