



## INVENTAIRES ARCHÉOLOGIQUES

### DIRECTION DE LA CHAUDIÈRE-APPALACHES (ÉTÉ 2002)



CANQ  
TR  
QUE  
PPRS  
129

Jean-Yves Pintal  
Archéologue consultant

Mars 2003

742670

**MINISTÈRE DES TRANSPORTS DU QUÉBEC**

**INVENTAIRES ARCHÉOLOGIQUES**

**DIRECTION DE LA CHAUDIÈRE-APPALACHES (ÉTÉ 2002)**

(Permis de recherche archéologique au Québec : 02-PINJ-01)

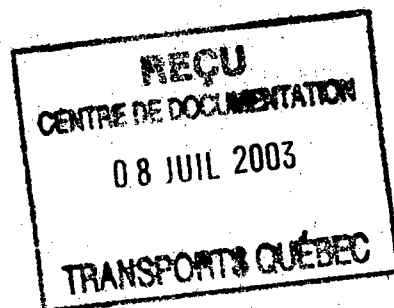
(Numéro de contrat, ministère des Transports : 3021-01-AD02)

---

Rapport préparé par :

**Jean-Yves Pintal, M.Sc.**

Archéologue consultant  
218, rue des Franciscains  
Québec (Québec) G1R 1J1  
Téléphone : 418.649.9802  
Télécopieur : 418.649.9638  
[jypintal@globetrotter.net](mailto:jypintal@globetrotter.net)



CANQ  
TR  
QUE  
PPRS  
129

Québec, mars 2003

**MINISTÈRE DES TRANSPORTS**  
CENTRE DE DOCUMENTATION  
700, boul. RENÉ-LÉVESQUE EST, 21e étage  
QUÉBEC (QUÉBEC) CANADA, 21e étage  
G1R 5H1 (QUÉBEC) CANADA

## RÉSUMÉ

Ce rapport présente les résultats d'inventaires archéologiques effectués pour le ministère des Transports du Québec sur sept projets de construction routière localisés dans le territoire de la Direction de la Chaudière-Appalaches :

20-3471-01D2	Saint-Théophile
20-3471-9008	Saint-Joseph-de-Beauce
20-3471-9721	Saint-Martin
20-3474-9910	Saint-Charles-de-Bellechasse
20-3474-9931	Saint-Nicolas
20-3476-8401	Saint-Benjamin
20-3476-9349	Sainte-Justine

À l'exception du projet 20-3476-9349, Sainte-Justine, aucun vestige archéologique n'a été mis au jour dans les emprises, nonobstant le fait que les secteurs inventoriés étaient à l'origine propices à la découverte de sites archéologiques, que des zones de potentiel étaient identifiées pour certaines emprises ou à proximité de ces dernières et que des sites étaient effectivement présents à proximité de certaines des zones à l'étude.

En ce qui concerne le projet 20-3476-9349, des structures de pierres et une croix de chemin ont été localisées dans l'emprise à l'étude. Il a été considéré que les structures de pierres étaient trop récentes pour présenter une quelconque valeur patrimoniale. Par conséquent, aucune recommandation n'a été émise à leur égard. Quant à la croix de chemin, il a été proposé de la déplacer à proximité de son emplacement actuel afin de conserver dans le paysage québécois cette marque distinctive.

## TABLE DES MATIÈRES

RÉSUMÉ.....	ii
TABLE DES MATIÈRES.....	ii
LISTE DES TABLEAUX.....	v
LISTE DES FIGURES.....	vi
LISTE DES PHOTOGRAPHIES.....	viii
FONCTIONS ET ATTRIBUTIONS.....	ix
<b>INTRODUCTION.....</b>	<b>1</b>
<b>1.0 MANDAT.....</b>	<b>3</b>
<b>2.0 LISTE DES PROJETS ROUTIERS.....</b>	<b>4</b>
<b>3.0 MÉTHODES ET TECHNIQUES D'INVENTAIRE.....</b>	<b>5</b>
3.1 Les recherches documentaires.....	5
3.2 Le repérage des sites.....	5
3.3 Évaluation des sites archéologiques.....	6
<b>4.0 RÉSULTATS DES INVENTAIRES ARCHÉOLOGIQUES.....</b>	<b>7</b>
4.1 Route 173, Saint-Théophile, aménagement d'une borne d'accueil, projet 20-3471-01D2.....	7
4.1.1 Travaux effectués antérieurement et sites archéologiques connus à proximité.....	7
4.1.2 L'inventaire archéologique.....	7
4.2 Route 173, Saint-Joseph-de-Beauce, construction de la chaussée, projet 20-3471-9008.....	13
4.2.1 Travaux effectués antérieurement et sites archéologiques connus à proximité.....	13
4.2.2 L'inventaire archéologique.....	13
4.3 Route 269, Saint-Martin, construction du pont # P-13967, projet 20-3471-9721.....	21
4.3.1 Travaux effectués antérieurement et sites archéologiques connus à proximité.....	21
4.3.2 L'inventaire archéologique.....	21

4.4	Route 218, Saint-Charles-de-Bellechasse, reconstruction de routes, projet 20-3474-9910 .....	26
4.4.1	Travaux effectués antérieurement et sites archéologiques connus à proximité.....	26
4.4.2	L'inventaire archéologique.....	26
4.5	Autoroute 20, Saint-Nicolas, réaménagement de la halte routière, projet 20-3474-9931.....	33
4.5.1	Travaux effectués antérieurement et sites archéologiques connus à proximité.....	33
4.5.2	L'inventaire archéologique.....	33
4.6	Route 275, Saint-Benjamin, reconstruction de chaussée, projet 20-3476-8401 .....	41
4.6.1	Travaux effectués antérieurement et sites archéologiques connus à proximité.....	41
4.6.2	L'inventaire archéologique.....	41
4.7	Route 204, Sainte-Justine, reconstruction de chaussée, projet 20-3476-9349 .....	51
4.7.1	Travaux effectués antérieurement et sites archéologiques connus à proximité.....	51
4.7.2	L'inventaire archéologique.....	51
<b>CONCLUSION.....</b>		<b>68</b>
<b>OUVRAGES DE RÉFÉRENCE .....</b>		<b>69</b>
<b>Bibliographie pour le secteur des chutes de la Chaudière.....</b>		<b>69</b>
<b>ANNEXE.....</b>		<b>75</b>
<b>CATALOGUE DES PHOTOGRAPHIES .....</b>		<b>75</b>

**LISTE DES TABLEAUX**

Tableau 1	Projet 20-3471-01D2, route 173, synthèse des activités.....	11
Tableau 2	Projet 20-3471-9008, route 173, synthèse des activités.....	19
Tableau 3	Projet 20-3471-9721, route 269, synthèse des activités.....	24
Tableau 4	Projet 20-3474-9910, route 218, site archéologique connu à proximité.....	27
Tableau 5	Projet 20-3474-9910, route 218, synthèse des activités.....	31
Tableau 6	Projet 20-3474-9931, autoroute 20, sites archéologiques connus à proximité.....	34
Tableau 7	Projet 20-3474-9931, autoroute 20, synthèse des activités.....	39
Tableau 8	Projet 20-3476-8401, route 275, synthèse des activités.....	49
Tableau 9	Projet 20-3476-9349, route 204, synthèse des activités.....	63

## LISTE DES FIGURES

Figure 1	Localisation générale des projets routiers inventoriés .....	2
Figure 2	Localisation du projet 20-3471-01D2, route 173 .....	8
Figure 3	Localisation sur photo aérienne du projet 20-3471-01D2, route 173 .....	9
Figure 4	Localisation du secteur d'inventaire, projet 20-3471-01D2, route 173 .....	10
Figure 5	Localisation du projet 20-3471-9008, route 173 .....	14
Figure 6	Localisation sur photo aérienne du projet 20-3471-9008, route 173 .....	15
Figure 7	Localisation des secteurs d'inventaire, projet 20-3471-9008, route 173 (1/3).....	16
Figure 7	Localisation des secteurs d'inventaire, projet 20-3471-9008, route 173 (2/3).....	17
Figure 7	Localisation des secteurs d'inventaire, projet 20-3471-9008, route 173 (3/3).....	18
Figure 8	Localisation du projet 20-3471-9721, route 269 .....	22
Figure 9	Localisation sur photo aérienne du projet 20-3471-9721, route 269 .....	23
Figure 10	Localisation du projet 20-3474-9910, route 218 .....	28
Figure 11	Localisation sur photo aérienne du projet 20-3474-9910, route 218 .....	29
Figure 12	Localisation du secteur d'inventaire, projet 20-3474-9910, route 218 .....	30
Figure 13	Localisation du projet 20-3474-9931, autoroute 20.....	35
Figure 14	Localisation sur photo aérienne du projet 20-3474-9931, autoroute 20 .....	36
Figure 15	Localisation du secteur d'inventaire, projet 20-3474-9931, autoroute 20 .....	37
Figure 16	Localisation du projet 20-3476-8401, route 275 .....	42
Figure 17	Localisation sur photo aérienne du projet 20-3476-8401, route 275 (1/2).....	43
Figure 17	Localisation sur photo aérienne du projet 20-3476-8401, route 275 (2/2).....	44
Figure 18	Localisation des secteurs d'inventaire, projet 20-3476-8401, route 275 (1/4).....	45
Figure 18	Localisation des secteurs d'inventaire, projet 20-3476-8401, route 275 (2/4).....	46
Figure 18	Localisation des secteurs d'inventaire, projet 20-3476-8401, route 275 (3/4).....	47
Figure 18	Localisation des secteurs d'inventaire, projet 20-3476-8401, route 275 (4/4).....	48
Figure 19	Localisation du projet 20-3476-9349, route 204 .....	52
Figure 20	Localisation sur photo aérienne du projet 20-3476-9349, route 204 (1/2).....	53
Figure 20	Localisation sur photo aérienne du projet 20-3476-8401, route 204 (2/2).....	54
Figure 21	Localisation des secteurs d'inventaire, projet 20-3476-9349, route 204 (1/8).....	55

Figure 21	Localisation des secteurs d'inventaire, projet 20-3476-9349, route 204 (2/8).....	56
Figure 21	Localisation des secteurs d'inventaire, projet 20-3476-9349, route 204 (3/8).....	57
Figure 21	Localisation des secteurs d'inventaire, projet 20-3476-9349, route 204 (4/8).....	58
Figure 21	Localisation des secteurs d'inventaire, projet 20-3476-9349, route 204 (5/8).....	59
Figure 21	Localisation des secteurs d'inventaire, projet 20-3476-9349, route 204 (6/8).....	60
Figure 21	Localisation des secteurs d'inventaire, projet 20-3476-9349, route 204 (7/8).....	61
Figure 21	Localisation des secteurs d'inventaire, projet 20-3476-9349, route 204 (8/8).....	62



## LISTE DES PHOTOGRAPHIES

Photo 1	Projet 20-3471-01D2, route 173 (N).....	12
Photo 2	Projet 20-3471-01D2, route 173 (NE).....	12
Photo 3	Projet 20-3471-9008, route 173, secteur 1, km 2+650 au km 2+400 (SE).....	20
Photo 4	Projet 20-3471-9008, route 173, secteur 1, km 2+650 au km 2+750 (NO).....	20
Photo 5	Projet 20-3471-9721, route 269, côté sud de l'emprise (O).....	25
Photo 6	Projet 20-3471-9721, route 269, intersection des routes 204 et 269 (SE).....	25
Photo 7	Projet 20-3474-9910, route 218, km 0+850 au km 0+800 (N).....	32
Photo 8	Projet 20-3474-9910, route 218, km 0+850 au km 0+800 (S).....	32
Photo 9	Projet 20-3474-9931, autoroute 20 (O).....	40
Photo 10	Projet 20-3474-9931, autoroute 20 (O).....	40
Photo 11	Projet 20-3476-8401, route 275, secteur 1, km 2+900 au km 2+700 (SE).....	50
Photo 12	Projet 20-3476-8401, route 275, secteur 2, km 3+840 au km 3+700 (SE).....	50
Photo 13	Projet 20-3476-9349, route 204, secteur 1, km 1+100 au km 1+600 (SO).....	64
Photo 14	Projet 20-3476-9349, route 204, secteur 1, structure 1, km 1+500 (SO).....	64
Photo 15	Projet 20-3476-9349, route 204, secteur 1, structure 2, km 1+600 (SE).....	65
Photo 16	Projet 20-3476-9349, route 204, secteur 3, km 3+700 au km 4+100 (SO).....	65
Photo 17	Projet 20-3476-9349, route 204, secteur 3, croix de chemin, km 4+950 (NO).....	67
Photo 18	Projet 20-3476-9349, route 204, secteur 3, croix de chemin, km 4+950 (NO).....	67

## FONCTIONS ET ATTRIBUTIONS

### Ministère des Transports du Québec

#### Service du Soutien technique

#### Direction du Plan, des Programmes, des Ressources et du Soutien technique

#### Direction générale de Québec et de l'Est

Simon Roy	Ingénieur, directeur
Yvon Villeneuve	Ingénieur, chef de service
Denis Roy	Archéologue, responsable de projets

#### **Consultant**

Jean-Yves Pintal	Archéologue, chargé de projet, rédaction, analyse, cartographie
André Miller	Assistant-archéologue

## INTRODUCTION

Ce rapport présente les résultats d'inventaires archéologiques effectués pour le ministère des Transports du Québec dans le cadre de sept projets de construction routière localisés dans le territoire de la Direction de la Chaudière-Appalaches (figure 1).

Ces inventaires avaient pour objectif d'identifier, de localiser, de délimiter et d'évaluer d'éventuels sites archéologiques dont l'intégrité pourrait être menacée par des travaux d'aménagements. Cette approche préventive s'inscrit dans le contexte de la protection des ressources patrimoniales du Québec.

Ce rapport décrit le mandat confié au consultant ainsi que les méthodes et techniques utilisées pour atteindre les objectifs fixés. Les travaux effectués lors de l'inventaire sont ensuite présentés. Cette section est accompagnée de tableaux, de figures et de photographies qui localisent et résument les interventions archéologiques réalisées. La conclusion générale passe en revue les principaux points de ce rapport.

Les inventaires ont été réalisés par une équipe composée de deux personnes. Les travaux, pour l'ensemble des projets, ont duré cinq jours. Ils ont été répartis entre le 30 avril et le 14 mai 2002. Le mandat confié au consultant a été entièrement réalisé.



## 1.0 MANDAT

Le mandat confié au consultant était défini comme suit dans les attributions du contrat :

- Effectuer, préalablement à la réalisation des inventaires archéologiques, les recherches documentaires ayant trait à la présence de sites archéologiques préhistoriques et historiques connus à proximité et dans les emprises des projets de construction ;
- Effectuer, préalablement à la réalisation des inventaires archéologiques, les recherches documentaires ayant trait à la période historique tant eurocanadienne qu'amérindienne, aux fins de compréhension d'éventuelles mises au jour de vestiges d'occupation humaine et d'intégration du contexte culturel devant être inclus aux rapports archéologiques ;
- Effectuer, préalablement à la réalisation des inventaires archéologiques, les recherches documentaires permettant la reconstitution théorique de la paléogéographie pertinente à l'occupation humaine ;
- Effectuer un inventaire archéologique portant sur les sites préhistoriques et historiques amérindiens et historiques eurogènes impliquant une inspection visuelle systématique et l'excavation de sondages à l'intérieur des limites des emprises déterminées par le Ministère ainsi que, le cas échéant, dans les sources de matériaux qui sont susceptibles d'être utilisées pour la réalisation des projets de construction ;
- Le cas échéant, procéder à la localisation, à la délimitation relative et à l'évaluation du ou des sites archéologiques découverts lors des inventaires archéologiques ou localisés antérieurement ;
- Le cas échéant, proposer des mesures de protection, de sauvetage de fouille ou de mise en valeur du patrimoine archéologique identifié dans les emprises étudiées, en fonction des caractéristiques des sites archéologiques ainsi que de la menace appréhendée par la réalisation des travaux effectués par le ministère ou pour le compte de celui-ci ;
- Produire les rapports archéologiques.

**2.0 LISTE DES PROJETS ROUTIERS**

<b>No de projet</b>	<b>Localisation</b>	<b>Dates</b>	<b>Sondages</b>	<b>Résultats</b>
20-3471-01D2	Saint-Théophile	30 avril 2002	2	N
20-3471-9008	Saint-Joseph-de-Beauce	1 <sup>er</sup> mai 2002	32	N
20-3471-9721	Saint-Martin	30 avril 2002	4	N
20-3474-9910	Saint-Charles-de-Bellechasse	14 mai 2002	2	N
20-3474-9931	Saint-Nicolas	2 mai 2002	16	N
20-3476-8401	Saint-Benjamin	2 mai 2002	2	N
20-3476-9349	Sainte-Justine	2 mai 2002	98	N
<b>Total</b>			<b>156</b>	

N = négatif

### **3.0 MÉTHODES ET TECHNIQUES D'INVENTAIRE**

Les méthodes et techniques utilisées lors de ces inventaires sont conventionnelles pour ce genre de travail. Elles sont conformes aux généralités méthodologiques prescrites dans les attributions du contrat. Ces techniques ont varié selon les particularités de sol et de végétation.

#### **3.1 Les recherches documentaires**

Les recherches documentaires requises ont été effectuées. Celles-ci ont trait à la présence de sites archéologiques dans la région à l'étude, à la nature du patrimoine historique eurocanadien et autochtone et, enfin, à la reconstitution du paléoenvironnement. Ces données ont été obtenues en consultant l'Inventaire des sites archéologiques du Québec (ISAQ 2003), le Macro-Inventaire patrimonial du ministère de la Culture et des Communications, ainsi que les divers rapports et publications disponibles pour la région. Les informations relatives aux études de potentiel ont été colligées en interrogeant la base de données du Répertoire québécois des études de potentiel archéologiques (RQÉPA 2000).

#### **3.2 Le repérage des sites**

En règle générale, lorsque le sol n'a pas subi d'érosion naturelle ou de perturbations anthropiques, il est nécessaire d'effectuer des sondages pour vérifier la présence ou l'absence de vestiges archéologiques enfouis. Ces sondages, qui mesurent environ 40 cm de côté, sont découpés à la pelle afin d'enlever les horizons organiques de surface. Par la suite, les sédiments minéraux ou organiques enfouis sont décapés à la truelle afin d'observer la stratigraphie du sol et de déceler toute trace culturelle ancienne. Le sondage est complété lorsque le fouilleur rencontre un sol considéré comme stérile, par exemple un sable de plage ou encore lorsque la roche-mère est atteinte. Les sondages sont disposés de façon régulière sur l'emprise ou les lots, selon une densité propre à permettre la mise au jour des sites qui peuvent se situer dans l'aire d'étude. Pour ces projets, la densité moyenne des sondages a été d'environ un sondage aux 15 m, le long de transects eux-mêmes espacés les uns des autres d'environ 15 m.

Par ailleurs, certains secteurs à l'étude constituent des emplacements dont le sol a subi une érosion marquée, des perturbations anthropiques importantes ou à l'intérieur desquels le contexte pédologique n'a permis que le développement d'un sol très mince. Ces endroits font alors l'objet

de ratissages et d'examens visuels de surface systématiques afin de déceler tout objet ancien reposant en position superficielle.

Les observations effectuées au cours de l'inventaire sont consignées dans un carnet de terrain ou sur des fiches standardisées. Ces dernières sont conçues pour enregistrer rapidement les informations d'ordre géographique et archéologique qui servent ensuite à dresser la cartographie de l'inventaire et à synthétiser les résultats du travail de terrain.

### **3.3 Évaluation des sites archéologiques**

Lorsqu'un site archéologique est mis au jour par sondages ou par examen de surface, une procédure d'évaluation est entreprise afin de mieux comprendre la valeur des données qu'il peut contenir. La procédure standard consiste à augmenter la densité des sondages, cette dernière passant à un sondage aux cinq mètres et parfois aux deux mètres, au lieu d'un sondage aux quinze mètres. Cette méthode permet de recueillir le maximum de données susceptibles de répondre aux questions qu'implique la découverte d'un site archéologique.

Ainsi, l'âge relatif du site peut être déterminé par la localisation verticale des artefacts dans les strates naturelles et, le cas échéant, par son altitude absolue au-dessus du niveau actuel de la mer. La cueillette de certains artefacts permet aussi de situer un site archéologique dans le cadre culturel et chronologique régional.

Les caractéristiques géographiques et géomorphologiques du lieu de la découverte sont décrites afin de comprendre les motifs du choix de l'aire d'établissement. Toutes ces observations permettent la compréhension de la fonction du site découvert et permettent d'aborder les questions relatives au système d'établissement privilégié. Des fiches standardisées sont utilisées afin d'enregistrer toutes ces informations de base. La cartographie des sites trouvés s'effectue à l'aide d'un transit de poche de type Brunton. Finalement, une couverture photographique complète accompagne les relevés de terrain.

Lorsque des portions intactes de site sont découvertes et qu'elles sont de superficie réduite, des fouilles peuvent être entreprises afin de permettre la réalisation des travaux d'aménagement prévus. Advenant la découverte de portions intactes plus substantielles, des recommandations peuvent être émises afin de protéger celles-ci. Les sites sont balisés afin d'indiquer aux divers intervenants leur localisation précise et les artefacts trouvés en position superficielle dans les zones érodées sont tous recueillis afin d'éviter leur disparition ou destruction. À la suite des travaux d'inventaire ou de fouille, les lieux sont remis en état.



## 4.0 RÉSULTATS DES INVENTAIRES ARCHÉOLOGIQUES

### 4.1 Route 173, Saint-Théophile, aménagement d'une borne d'accueil, projet 20-3471-01D2

#### 4.1.1 Travaux effectués antérieurement et sites archéologiques connus à proximité

Aucune étude de potentiel n'a été encore effectuée dans ce secteur et aucun inventaire archéologique n'y a été réalisé à ce jour. Aucun site archéologique n'est actuellement connu dans un rayon de cinq kilomètres ayant comme point de pivot le centre de l'emprise à l'étude.

#### 4.1.2 L'inventaire archéologique

L'emprise correspond à une propriété du ministère des Transports du Québec située le long de la route 173, à proximité de la frontière avec les États-Unis (figures 1, 2 et 3). Cette propriété se trouve dans le massif appalachien. La topographie est accidentée et le sol se compose d'un till déposé sur un socle rocheux sédimentaire très apparent. La densité résidentielle, commerciale et institutionnelle est faible. L'emprise se compose principalement d'un stationnement et d'un cran rocheux. Le ministère des Transports se propose d'y aménager une borne d'accueil (figure 4).

Un seul secteur d'inventaire couvre l'emprise à l'étude (tableau 1, photos 1 et 2). Une inspection visuelle systématique des aires érodées a été effectuée et deux sondages ont été pratiqués. Aucun nouveau site archéologique n'a été découvert. Ce projet peut être effectué sans conséquence pour le patrimoine archéologique.

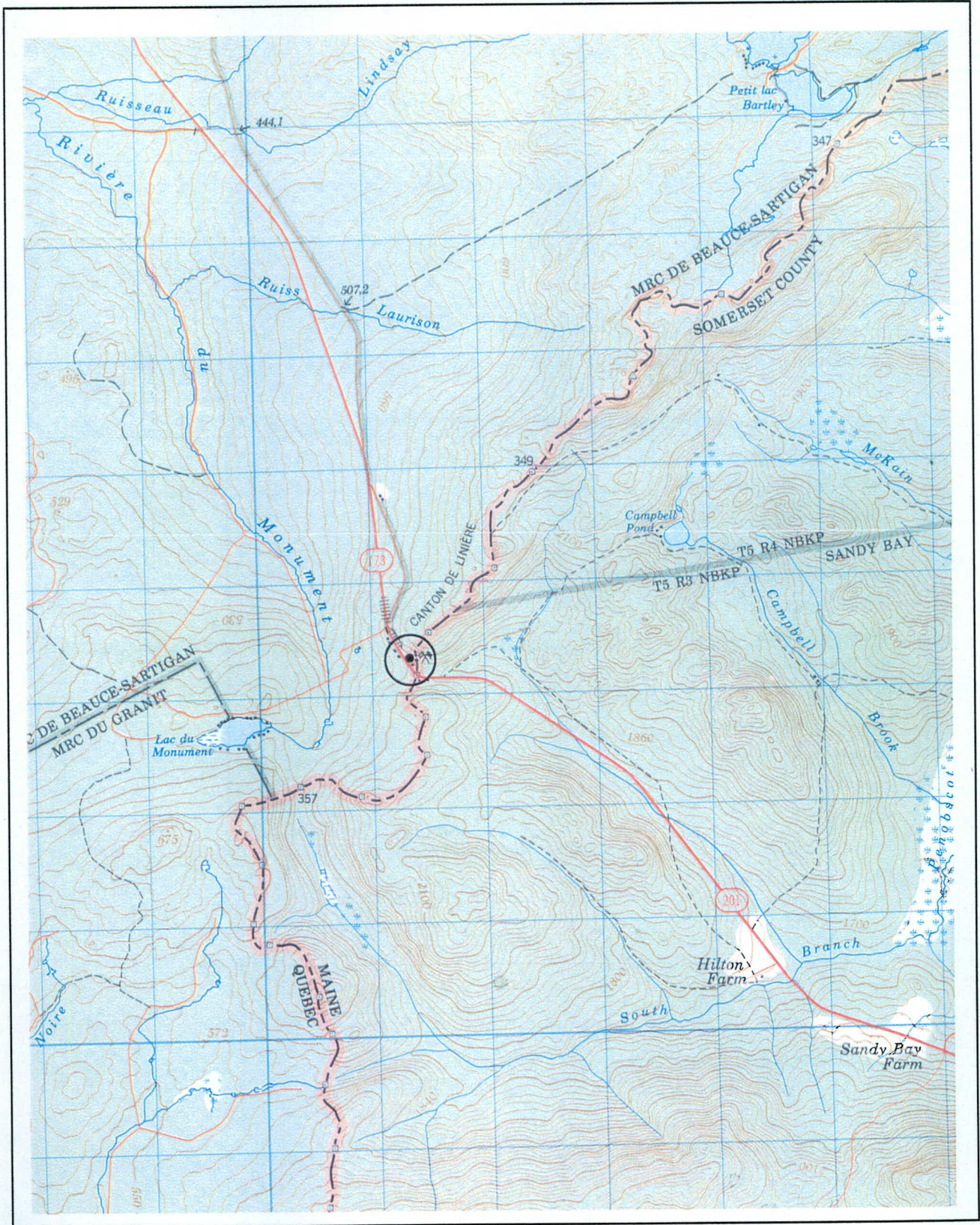


Figure 2 Localisation du projet 20-3471-01D2, route 173



Figure 3 Localisation sur photo aérienne du projet 20-3471-01D2, route 173



Tableau 1 Projet 20-3471-01D2, route 173, synthèse des activités

SECTEUR(S)	LOCALISATION (CHAÎNAGE)				TECH. INVEN.	NOMBRE SONDAGES		TOPOGRAPHIE	CONTEXTE PÉDOLOGIQUE (dépôt)
	DÉBUT (km)	FIN (km)	LARGEUR (m)	SUPERFICIE (m2)		+	-		
1					IV S	0	2	Accidentée	Glaciaire

Longueur totale(m)
--------------------

IV Inspection visuelle  
S Sondage

Photo 1      Projet 20-3471-01D2, route 173 (N)



Photo 2      Projet 20-3471-01D2, route 173 (NE)



## 4.2 Route 173, Saint-Joseph-de-Beauce, construction de la chaussée, projet 20-3471-9008

### 4.2.1 Travaux effectués antérieurement et sites archéologiques connus à proximité

Aucune étude de potentiel n'a été encore réalisée dans ce secteur. Deux inventaires archéologiques ont été effectués à proximité dans le cadre de programmes d'acquisition de connaissances (Morin 1975, Taillon 1991). Aucun site archéologique n'est actuellement connu dans un rayon de cinq kilomètres ayant comme point de pivot le centre de l'emprise à l'étude.

### 4.2.2 L'inventaire archéologique

Ce projet, d'une longueur de 1045 m, correspond à une section de la route 173 localisée dans la municipalité de Saint-Joseph-de-Beauce (figures 1, 5 et 6). Ce tronçon occupe la vallée de la rivière Chaudière. La topographie y est ondulée et le sol se compose d'un limon argileux déposé sur un limon argileux contenant des cailloux arrondis. La densité résidentielle et commerciale est moyenne. L'emprise se compose principalement de champs agricoles et d'entrées asphaltées ou en terre battue. Le ministère des Transports se propose d'y entreprendre la construction de la chaussée (figure 7).

Deux secteurs d'inventaire couvrent l'emprise à l'étude (tableau 2). Le premier secteur, du km 2+389 au km 3+200, correspond à une suite de champs agricoles, dont certains ont été labourés peu avant la tenue de cet inventaire (photos 3 et 4). Outre l'inspection visuelle des sillons des champs labourés, 32 sondages ont été effectués. Le deuxième secteur, du km 3+200 au km 3+435, est bordé, au sud, par un chemin de fer et, au nord, par une pente moyenne. Ce secteur est apparu entièrement remanié, par conséquent, il n'a été soumis qu'à une inspection visuelle. Aucun artefact ou vestige archéologique n'a été découvert. Par conséquent, le projet du ministère des Transports peut être réalisé sans conséquence pour le patrimoine archéologique.

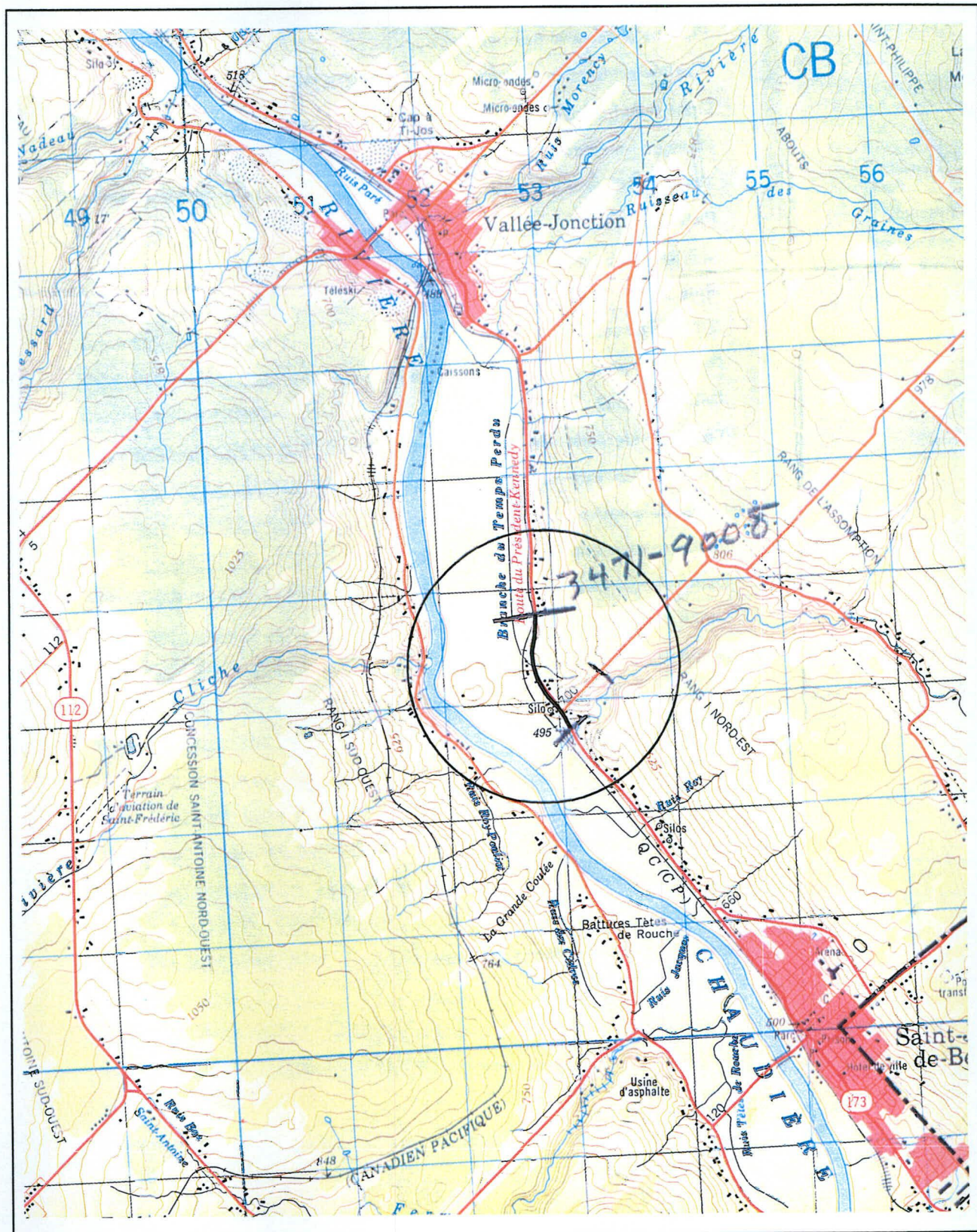


Figure 5 Localisation du projet 20-3471-9008, route 173





Figure 6 Localisation sur photo aérienne du projet 20-3471-9008, route 173

Figure 7 Localisation des secteurs d'inventaire, projet 20-3471-9008, route 173 (1/3)

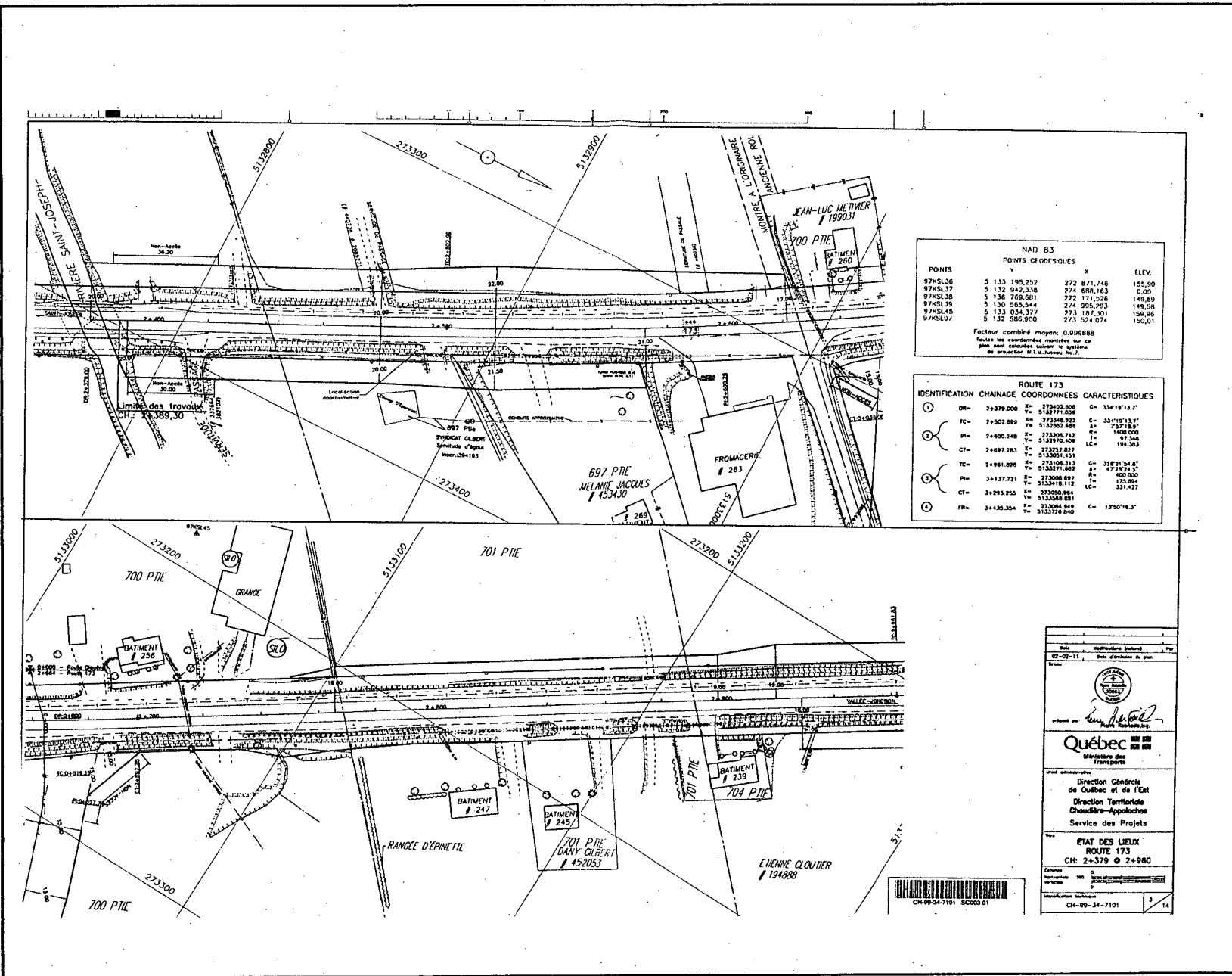


Figure 7 Localisation des secteurs d'inventaire, projet 20-3471-9008, route 173 (2/3)

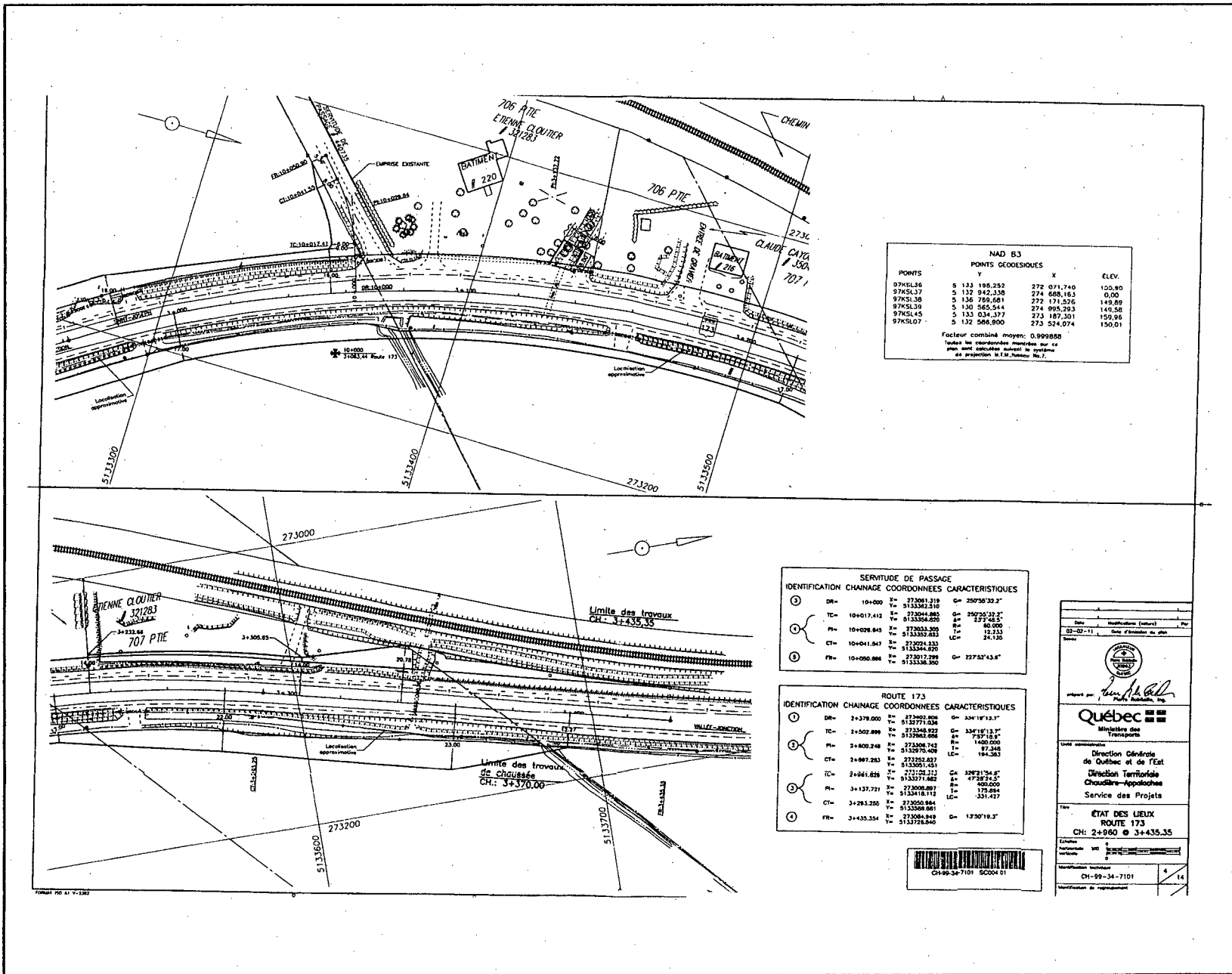
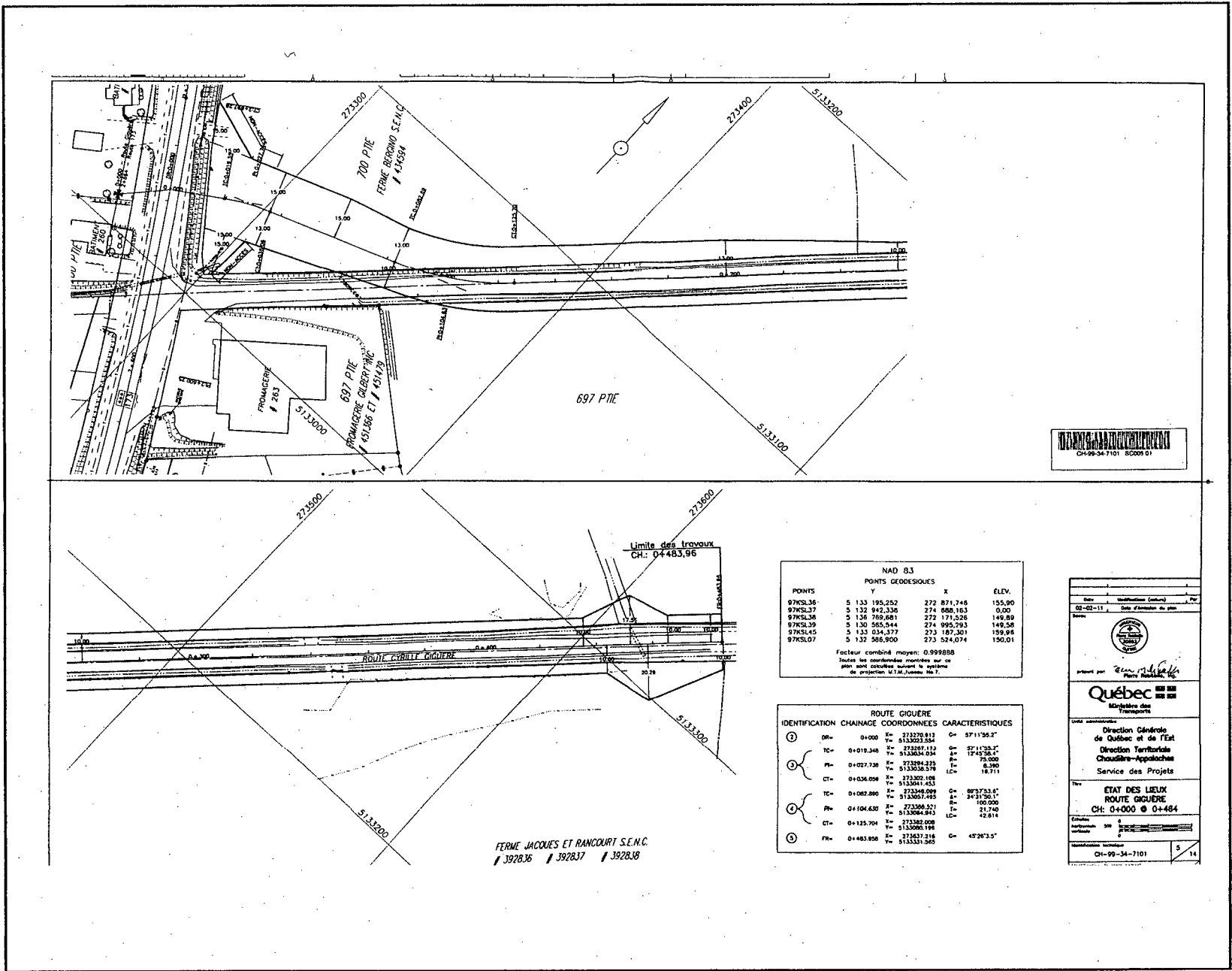


Figure 7 Localisation des secteurs d'inventaire, projet 20-3471-9008, route 173 (3/3)



CH-99-34-7101 SC009 01

NAD 83

POINTS GEODESIQUES

POINTS	Y	X	ELEV.
97KSL36	5 133 195,252	272 871,746	155,00
97KSL37	5 132 942,335	274 680,163	0,00
97KSL38	5 136 769,681	272 171,526	149,89
97KSL39	5 130 565,944	274 995,793	149,58
97KSL45	5 133 034,377	273 187,301	159,98
97KSL07	5 132 505,900	273 524,074	150,01

Facteur combiné moyen: 0.009858  
Toutes les coordonnées mentionnées sur ce plan sont calculées suivant le système de projection U.T.M./Zone 18 T.

ROUTE GIGUERE

IDENTIFICATION CHAINAGE COORDONNEES CARACTERISTIQUES

CH	DE	0+000	IC	213270.913	CC	57°11'56.3"
①	TC	0+019.348	IC	213267.813	CC	57°11'25.1"
			IC	513304.034	CC	1743'36.4"
②	PC	0+027.738	IC	213294.233	CC	8.390
			IC	513306.379	CC	18.711
③	CT	0+036.056	IC	213302.168	CC	89°37'53.4"
			IC	513304.453	CC	3419'20.1"
④	PC	0+082.890	IC	213348.099	CC	100.000
			IC	513303.485	CC	31.740
⑤	PC	0+104.630	IC	213364.571	CC	42.614
			IC	513304.943	CC	21.641
⑥	CT	0+125.704	IC	213382.008	CC	49°26'3.5"
			IC	513306.188	CC	
⑦	PC	0+483.950	IC	213417.216	CC	
			IC	513331.283	CC	

Date	Modification (Contenu)	N°
02-02-11	Date d'expiration du plan	
<b>Québec</b> Ministère des Transports		
Direction Générale de Québec et de l'Est Direction Territoriale Chaudière-Appalaches Service des Projets		
<b>ÉTAT DES LIEUX</b> <b>ROUTE GIGUERE</b> CH: 0+000 @ 0+484		
Échelle: 1:500 Date: 02-02-11 CH-99-34-7101 5/14		

FERME JACQUES ET RANCOURT S.E.N.C.  
 / 3928.36 / 3928.37 / 3928.38

Tableau 2 Projet 20-3471-9008, route 173, synthèse des activités

SECTEUR(S)	LOCALISATION (CHAÎNAGE)				TECH. INVEN.	NOMBRE SONDAGES		TOPOGRAPHIE	CONTEXTE PÉDOLOGIQUE (dépôt)
	DÉBUT (km)	FIN (km)	LARGEUR (m)	SUPERFICIE (m2)		+	-		
1	2+390	3+200	25	20250	IV S	0	32	Plane	Fluviomarin
2	3+200	3+435	25	5875	IV S	0	0	Ondulée	Fluviomarin

Longueur totale(m) 1045
-------------------------

IV Inspection visuelle  
S Sondage

Photo 3      Projet 20-3471-9008, route 173, secteur 1, km 2+650 au km 2+400 (SE)



Photo 4      Projet 20-3471-9008, route 173, secteur 1, km 2+650 au km 2+750 (NO)



### 4.3 Route 269, Saint-Martin, construction du pont # P-13967, projet 20-3471-9721

#### 4.3.1 Travaux effectués antérieurement et sites archéologiques connus à proximité

Aucune étude de potentiel n'a été encore réalisée dans ce secteur. Un inventaire archéologique a été effectué à proximité dans le cadre d'un projet de réfection routière du ministère des Transports du Québec (Patrimoine experts 2000). Aucun site archéologique n'est actuellement connu dans un rayon de cinq kilomètres ayant comme point de pivot le centre de l'emprise à l'étude.

#### 4.3.2 L'inventaire archéologique

L'emprise à l'étude, d'une longueur approximative de 200 m, correspond à un pont et à ses approches localisés le long de la route 269 dans la municipalité de Saint-Martin (figures 1, 8 et 9). Le pont permet de traverser la rivière Chaudière. La topographie y est ondulée et le sol se compose d'un limon argileux déposé sur un limon argileux contenant des cailloux arrondis. La densité résidentielle et commerciale est élevée. L'emprise a fait l'objet de nombreux aménagements et les remblais y sont abondants. Le ministère des Transports propose d'y reconstruire le pont<sup>1</sup>.

Un seul secteur d'inventaire couvre l'emprise (tableau 3, photos 5 et 6). Outre l'inspection des aires érodées et des rives de la rivière Chaudière, quatre sondages y ont été effectués. Aucun artefact ou vestige archéologique n'a été découvert. Le ministère des Transports peut procéder aux travaux prévus, sans conséquence pour le patrimoine archéologique.

---

<sup>1</sup> Aucun plan de construction n'était disponible pour ce projet.

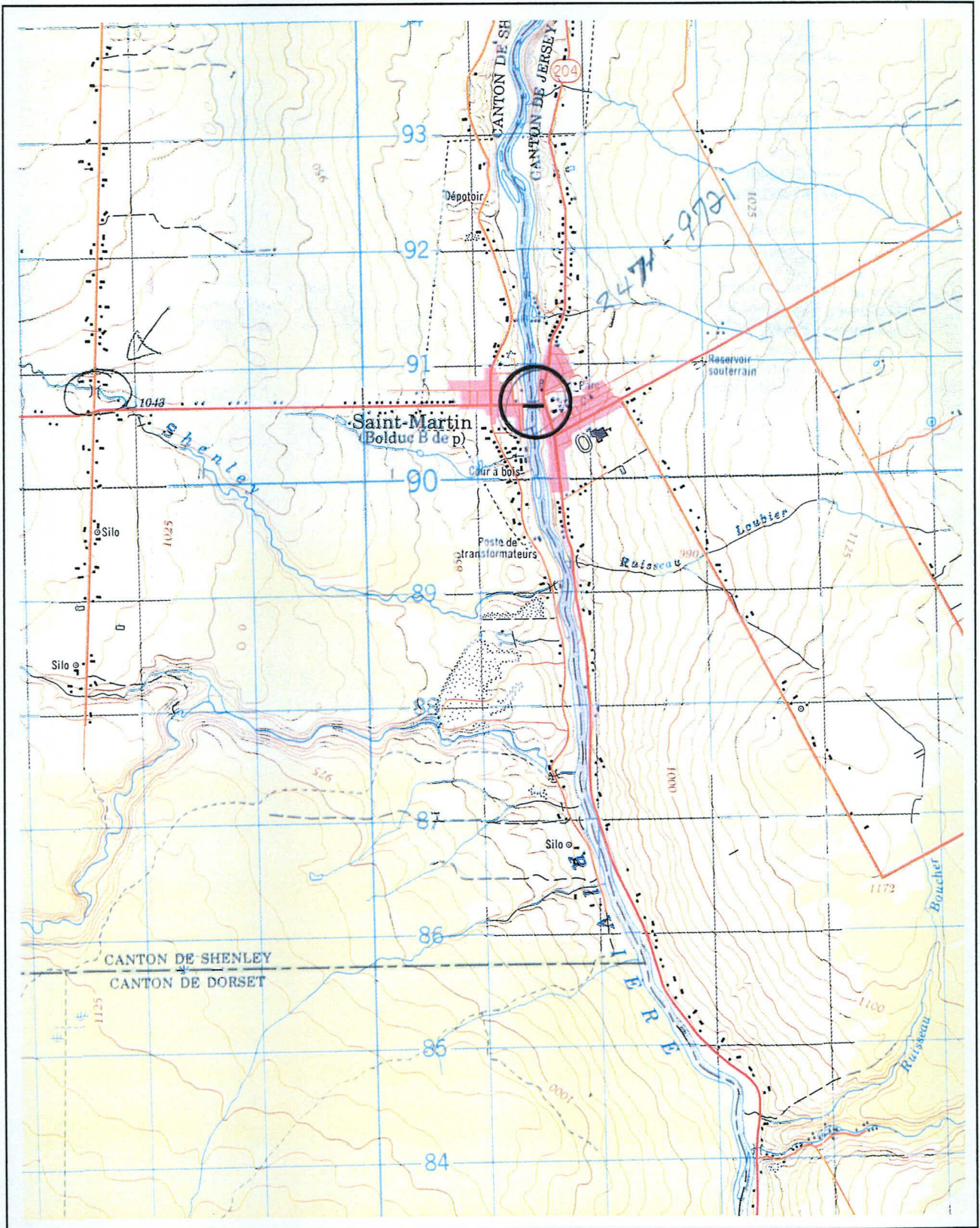


Figure 8 Localisation du projet 20-3471-9721, route 269





Figure 9 Localisation sur photo aérienne du projet 20-3471-9721, route 269

Tableau 3 Projet 20-3471-9721, route 269, synthèse des activités

SECTEUR(S)	LOCALISATION (CHAÎNAGE)				TECH. INVEN.	NOMBRE SONDAGES		TOPOGRAPHIE	CONTEXTE PÉDOLOGIQUE (dépôt)
	DÉBUT (km)	FIN (km)	LARGEUR (m)	SUPERFICIE (m2)		+	-		
1	0+000	0+200	20	4000	IV S	0	4	Ondulée	Fluvioglacière

Longueur totale(m)	200
--------------------	-----

IV Inspection visuelle  
S Sondage

Photo 5      Projet 20-3471-9721, route 269, côté sud de l'emprise (O)

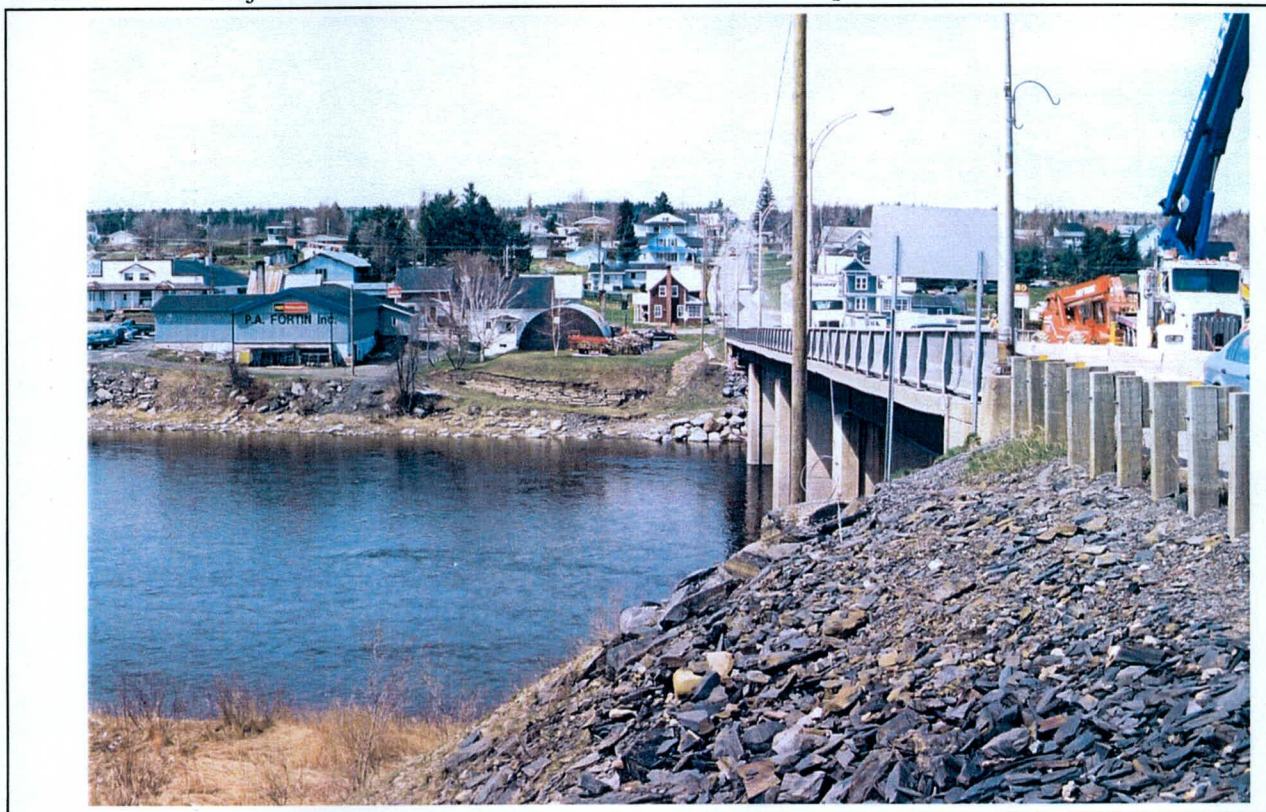


Photo 6      Projet 20-3471-9721, route 269, intersection des routes 269 et 204 (SE)



#### 4.4 Route 218, Saint-Charles-de-Bellechasse, reconstruction de routes, projet 20-3474-9910

##### 4.4.1 Travaux effectués antérieurement et sites archéologiques connus à proximité

Aucune étude de potentiel n'a été encore réalisée dans ce secteur. Un inventaire archéologique a été effectué à proximité dans le cadre de l'expertise d'un vestige immobilier mandatée par le ministère des Transports du Québec (Picard 2002). Un site archéologique a été localisé à moins d'un kilomètre de l'emprise à l'étude (tableau 4). Ce site, CeEr-1, correspond à une glacière datant de la deuxième moitié du XVIII<sup>e</sup> siècle (*idem*).

##### 4.4.2 L'inventaire archéologique

L'emprise à l'étude correspond à une section de la route 218, qui s'étend sur une longueur de 400 m et sise à l'intérieur des limites de la municipalité de Saint-Charles-de-Bellechasse (figures 1, 10 et 11). L'emprise occupe la vallée de la rivière Boyer, un affluent du fleuve Saint-Laurent. La topographie est plane. La densité résidentielle et commerciale est élevée. L'emprise se compose principalement d'entrées asphaltées et d'aménagements paysagers. Le ministère des Transports se propose de reconstruire la route (figure 12).

Un seul secteur d'inventaire couvre l'emprise (tableau 5). Outre l'inspection visuelle des aires érodées, deux sondages ont été pratiqués (photos 7 et 8). Aucun artefact ou vestige archéologique n'a été découvert. Le ministère des Transports peut procéder aux travaux prévus, sans conséquence pour le patrimoine archéologique.

Tableau 4 Route 218, projet 20-3474-9910, site archéologique connu à proximité

SITE	DISTANCE DU PROJET	IDENTIFICATION CULTURELLE	FONCTION	LOCALISATION INFORMELLE	BASSIN HYDROGRAPHIQUE	ALTITUDE (mer)	RÉFÉRENCE
CeEr-1	2 km	Eurocanadienne XVIIIe siècle	Entrepôt de nourriture	Bord de rivière	Fleuve Saint-Laurent	50 m	Picard 2002

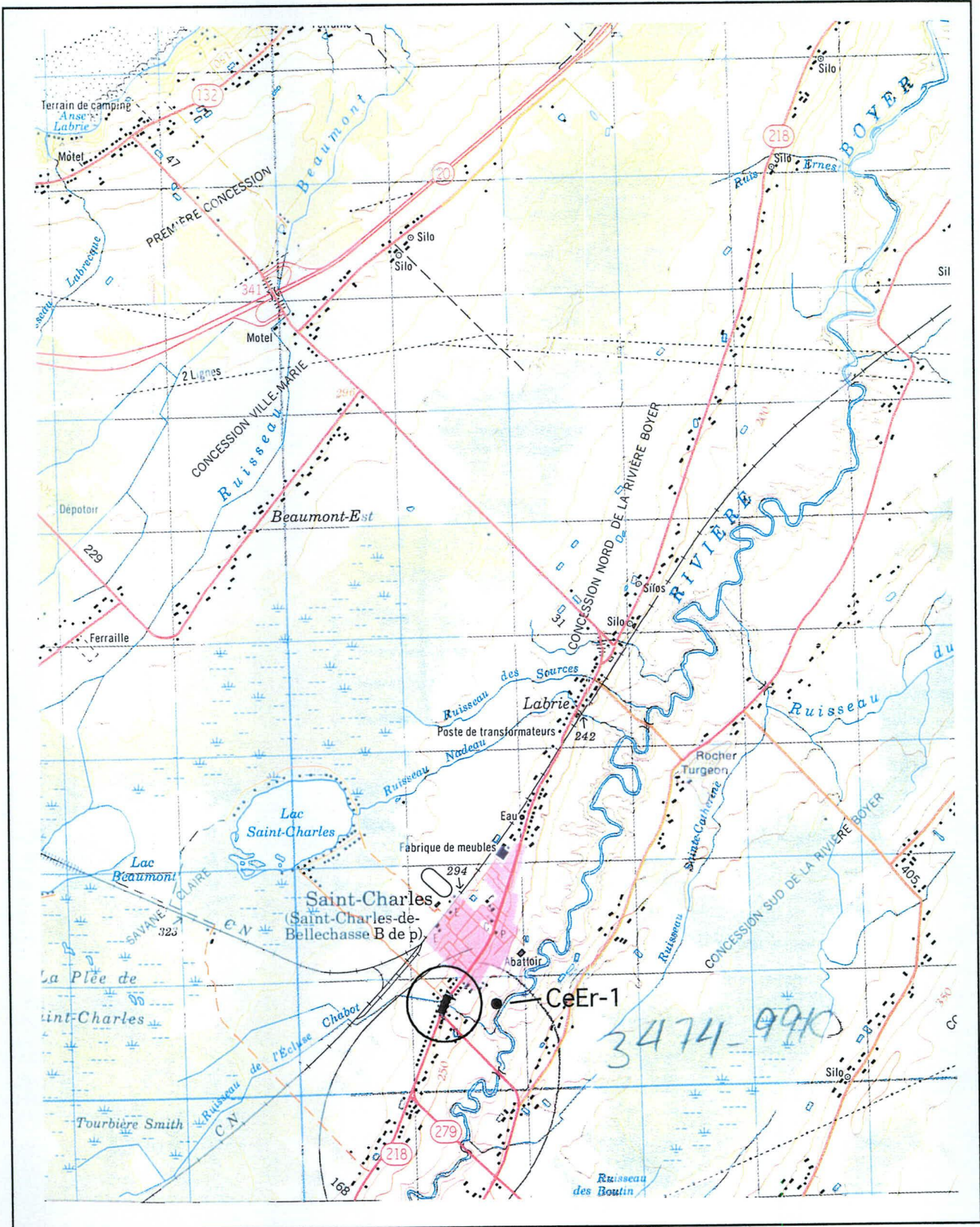


Figure 10 Localisation du projet 20-3474-9910, route 218



Figure 11 Localisation sur photo aérienne du projet 20-3474-9910, route 218





Tableau 5 Projet 20-3474-9910, route 218, synthèse des activités

SECTEUR(S)	LOCALISATION (CHAINAGE)				TECH. INVEN.	NOMBRE SONDAGES		TOPOGRAPHIE	CONTEXTE PÉDOLOGIQUE (dépôt)
	DÉBUT (km)	FIN (km)	LARGEUR (m)	SUPERFICIE (m2)		+	-		
1	0+700	1+100	20	8000	IV S	0	2	Plane	Fluviomarín

Longueur totale(m)	400
--------------------	-----

IV Inspection visuelle  
S Sondage

Photo 7      Projet 20-3474-9910, route 218, km 0+850 au km 0+800 (N)



Photo 8      Projet 20-3474-9910, route 218, km 0+800 au km 0+850 (S)



## 4.5 Autoroute 20, Saint-Nicolas, réaménagement de la halte routière, projet 20-3474-9931

### 4.5.1 Travaux effectués antérieurement et sites archéologiques connus à proximité

Cette propriété du ministère des Transports du Québec est localisée à environ deux kilomètres des chutes de la Chaudière. Ce secteur a fait l'objet de plusieurs interventions archéologiques. Les travaux reliés à l'installation ou à l'amélioration des réseaux d'aqueduc et d'égout, de gaz naturel, d'électricité ou d'infrastructures routières ont presque tous été précédés d'études de potentiel et d'inventaires. Par ailleurs, comme la région est riche en sites archéologiques, un certain nombre de projets de recherche s'y sont déroulés. La plupart de ces projets s'inscrivaient dans une démarche de gestion des ressources archéologiques. Certaines de ces recherches étaient sous la responsabilité du ministère de la Culture et des Communications du Québec ou encore sous celles des municipalités ou des MRC environnantes, alors que d'autres recherches ont été effectuées dans un cadre universitaire (voir la bibliographie pour le secteur des chutes de la Chaudière).

Actuellement, sur la rive sud du fleuve Saint-Laurent, près d'une vingtaine de sites archéologiques sont connus dans un rayon de cinq kilomètres ayant comme point de pivot le centre de l'emprise à l'étude (tableau 6). D'une part, ces sites témoignent de diverses périodes de l'histoire culturelle amérindienne, du Paléoindien ancien jusqu'à la période de contact entre les Amérindiens et les Européens. D'autre part, certains de ces sites évoquent diverses facettes de la présence eurocanadienne dans la région, à partir d'une présence domestique à l'époque de la Nouvelle-France jusqu'à des activités industrielles spécifiques comme la production de bois d'oeuvre ou encore celle d'hydroélectricité.

### 4.5.2 L'inventaire archéologique

La zone à l'étude a une forme polygonale et elle se situe dans l'arrondissement Chutes-de-la-Chaudière-Ouest de la ville de Lévis (figures 1, 13 et 14). Cette zone occupe la vallée de la rivière Chaudière et la topographie y est relativement plane. Les dépôts meubles sont d'origine marine et fluviomarine. La densité résidentielle est faible. L'emprise se compose principalement de boisés, de voies de circulation, des sentiers de terre battue et d'aires de détente. Le ministère des Transports y entreprend le réaménagement de la halte routière (figure 15).

Tableau 6 Autoroute 20, projet 20-3474-9931, sites archéologiques connus à proximité

Années	Période culturelle	Sites
2000	Eurocanadien	CeEt-557 CeEt-818
1000	Sylvicole supérieur	CeEt-212 CeEt-622A
0	Sylvicole moyen	CeEt-470 CeEt-481A
1000	Sylvicole inférieur (Meadowood - Middlesex)	
2000	Archaïque post-Laurentien (Lamoka, Susquehanna)	CeEt-622C
3000	Archaïque laurentien (Vergennes, Brewerton)	CeEt-481A CeEt-565 CeEt-5 CeEt-660
4000		
5000	Archaïque moyen	
6000	Archaïque ancien	CeEt-679A CeEt-680 CeEt-679B CeEt-482
7000	Paléoindien récent	CeEt-481B CeEt-658 CeEt-799 CeEt-778
8000	Paléoindien ancien	CeEt-657





Figure 14 Localisation sur photo aérienne du projet 20-3474-9931, autoroute 20



Un seul secteur d'inventaire couvre l'emprise (tableau 7, photos 9 et 10). Outre l'inspection visuelle des aires érodées, 16 sondages ont été effectués. Aucun artefact ou vestige archéologique n'a été découvert. Le ministère des Transports peut procéder aux travaux prévus, sans conséquence pour le patrimoine archéologique.



Tableau 7 Autoroute 20, projet 20-3474-9931, synthèse des activités

SECTEUR(S)	LOCALISATION (CHAÎNAGE)				TECH. INVEN.	NOMBRE SONDAGES		TOPOGRAPHIE	CONTEXTE PÉDOLOGIQUE (dépôt)
	DÉBUT (km)	FIN (km)	LARGEUR (m)	SUPERFICIE (m2)		+	-		
1					IV S	0	16	Plane	Fluviomarin Marin

Longueur totale(m)
--------------------

IV Inspection visuelle

S Sondage

Photo 9      Projet 20-3474-9931, autoroute 20 (O)



Photo 10      Projet 20-3474-9931, autoroute 20 (O)



## 4.6 Route 275, Saint-Benjamin, reconstruction de chaussée, projet 20-3476-8401

### 4.6.1 Travaux effectués antérieurement et sites archéologiques connus à proximité

Aucune étude de potentiel n'a été encore effectuée dans ce secteur et aucun inventaire archéologique n'y a été réalisé à ce jour. Aucun site archéologique n'est actuellement connu dans un rayon de cinq kilomètres ayant comme point de pivot le centre de l'emprise à l'étude.

### 4.6.2 L'inventaire archéologique

L'emprise à l'étude correspond à une section de la route 275 longue de 1960 mètres et située dans la municipalité de Saint-Benjamin (figures 1, 16 et 17). Ce tronçon de route se trouve dans le massif appalachien. La topographie y est ondulée et les dépôts meubles sont d'origine glaciaire. La densité résidentielle varie de nulle à moyenne. L'emprise se compose principalement de boisés, d'entrées asphaltées et en terre battue et d'aménagements paysagers. Le ministère des Transports du Québec y entreprend la reconstruction de la chaussée (figure 18).

L'emprise a été divisée en deux secteurs d'inventaire (tableau 8). Le premier secteur, du km 2+500 au km 3+700, regroupe la zone habitée de l'emprise (photo 11). Ce secteur consiste en une suite de vallons où l'emprise a été largement perturbée par des activités anthropiques. Ce secteur n'a été soumis qu'à une inspection visuelle. Le deuxième secteur, du km 3+700 au km 4+460, se compose de pentes moyennes, parfois fortes, et de boisés (photo 12). Outre l'inspection visuelle des aires érodées, 2 sondages ont été effectués. Aucun artefact ou vestige archéologique n'a été découvert. Le ministère des Transports peut procéder aux travaux prévus, sans conséquence pour le patrimoine archéologique.

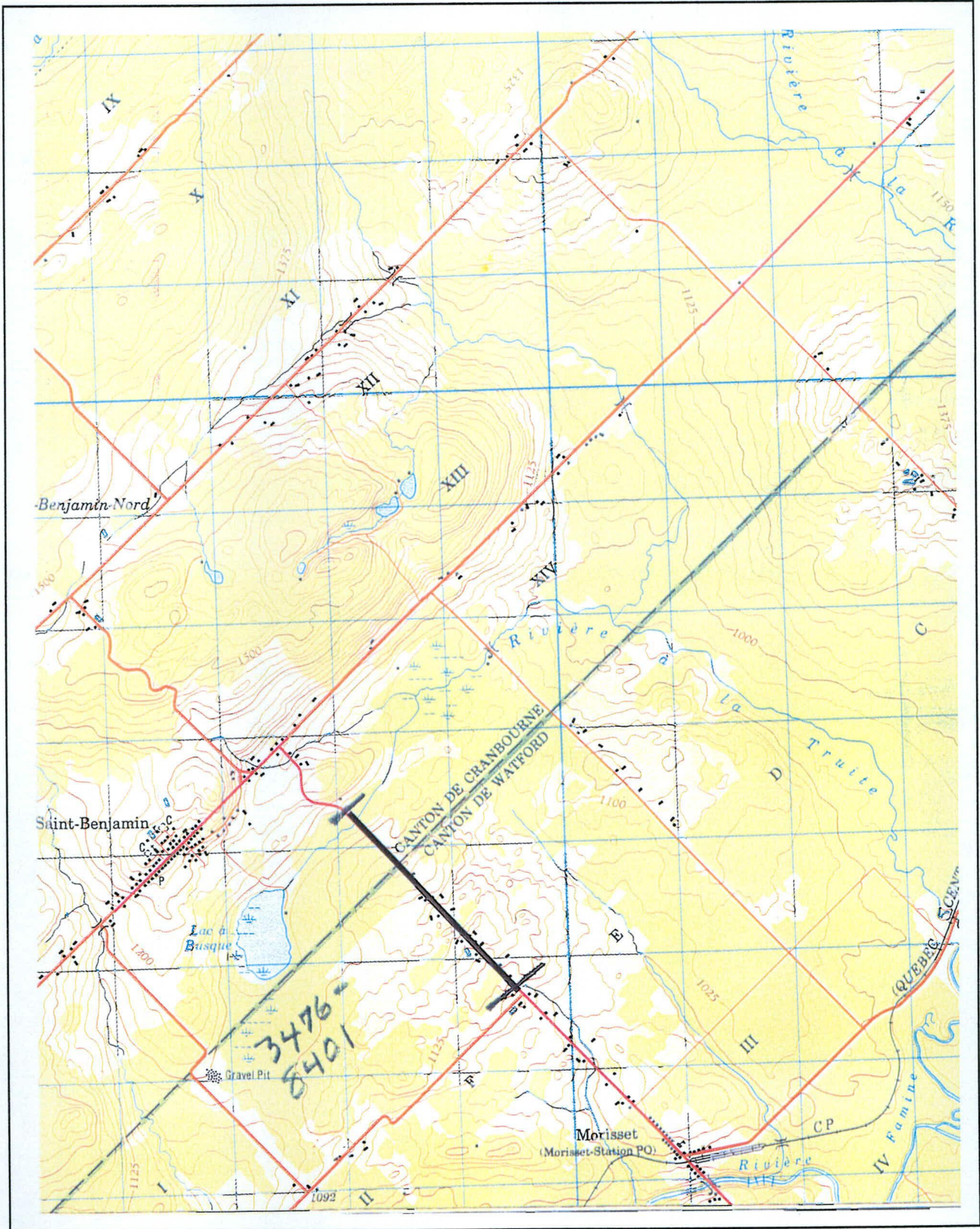


Figure 16 Localisation du projet 20-3476-8401, route 275

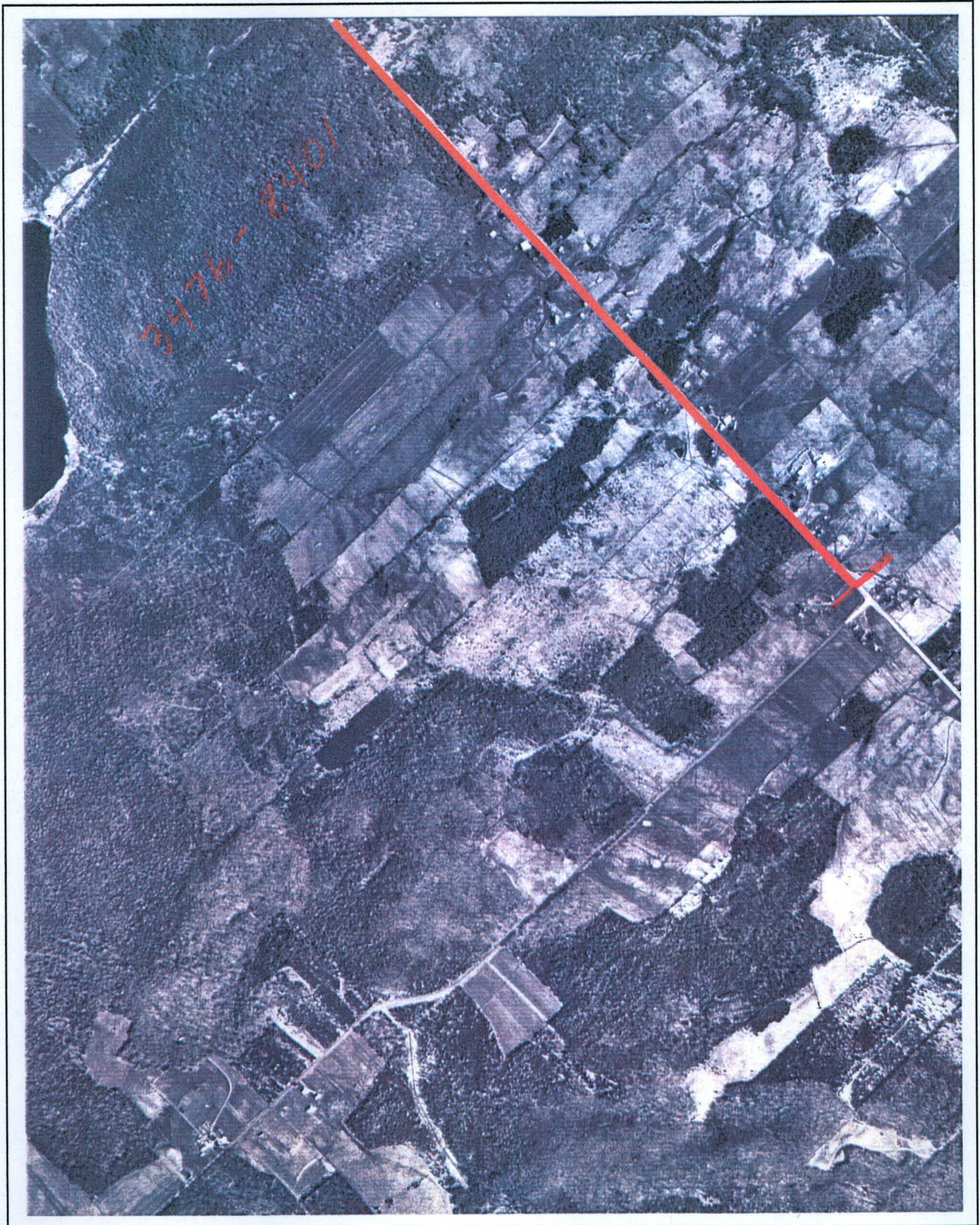


Figure 17 Localisation sur photo aérienne du projet 20-3476-8401, route 275 (1/2)



Figure 17 Localisation sur photo aérienne du projet 20-3476-8401, route 275 (2/2)



Figure 18 Localisation des secteurs d'inventaire, projet 20-3476-8401, route 275 (2/4)

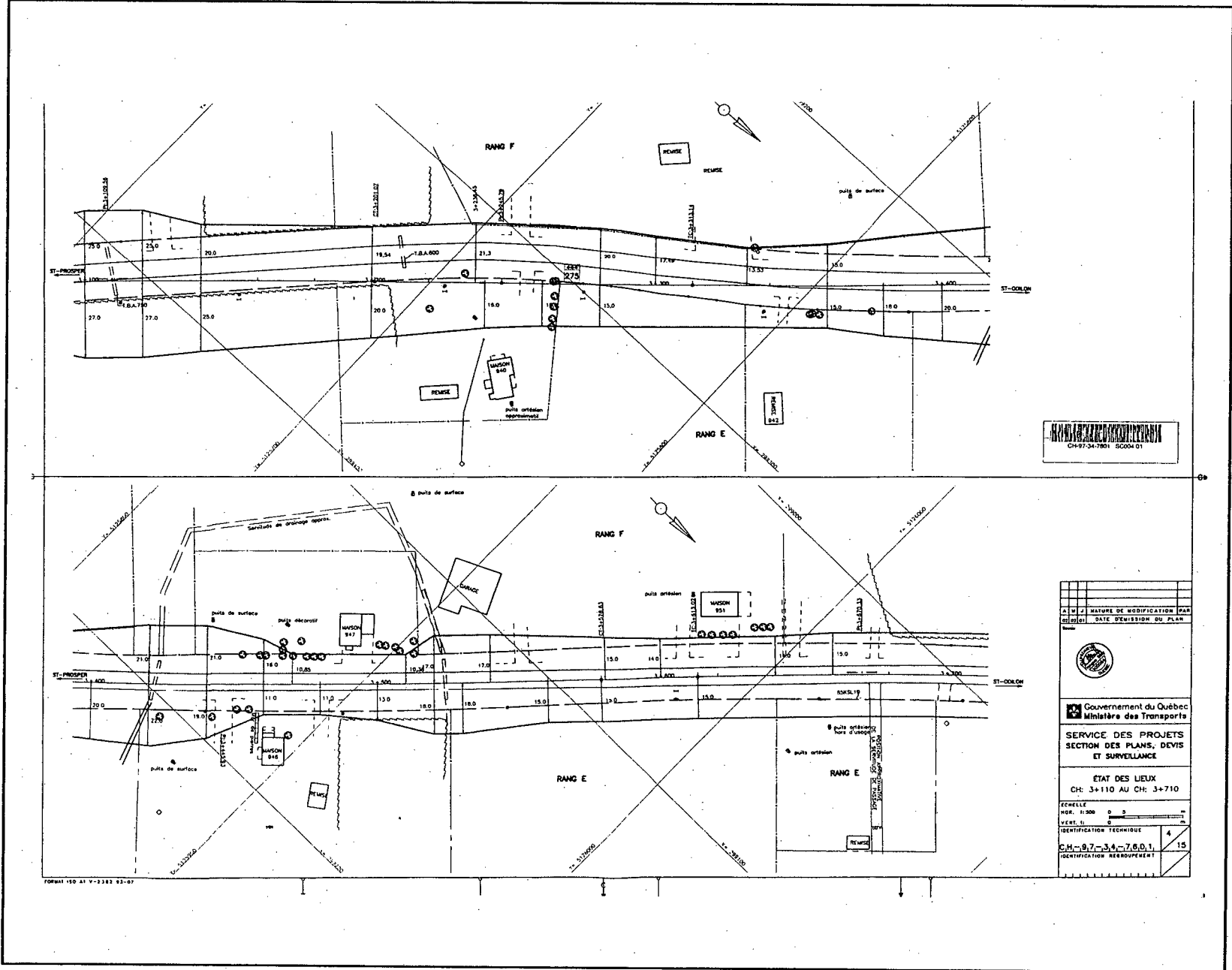








Tableau 8 Projet 20-3476-8401, route 275, synthèse des activités

SECTEUR(S)	LOCALISATION (CHAINAGE)				TECH. INVEN.	NOMBRE SONDAGES		TOPOGRAPHIE	CONTEXTE PÉDOLOGIQUE (dépôt)
	DÉBUT (km)	FIN (km)	LARGEUR (m)	SUPERFICIE (m2)		+	-		
1	2+500	3+700	40	48000	IV S	0	0	Ondulée	Glaciaire
2	3+700	4+460	40	30400	IV S	0	2	Ondulée	Glaciaire

Longueur totale(m) 1960	IV	Inspection visuelle
	S	Sondage

Photo 11 . . . . . Projet 20-3476-8401, route 275, secteur 1, km 2+900 au km 2+700 (SE)



Photo 12 . . . . . Projet 20-3476-8401, route 275, secteur 2, km 3+840 au km 3+700 (SE)



#### 4.7 Route 204, Sainte-Justine, reconstruction de chaussée, projet 20-3476-9349

##### 4.7.1 Travaux effectués antérieurement et sites archéologiques connus à proximité

Aucune étude de potentiel n'a été encore effectuée dans ce secteur. Un inventaire archéologique a été réalisé à proximité dans le cadre d'un projet de réfection routière du ministère des Transports du Québec (Laliberté 1994). Aucun site archéologique n'est actuellement connu dans un rayon de cinq kilomètres ayant comme point de pivot le centre de l'emprise à l'étude.

##### 4.7.2 L'inventaire archéologique

L'emprise à l'étude correspond à une section de la route 275, qui s'étend sur une longueur de 4000 mètres et située dans la municipalité de Sainte-Justine (figures 1, 19 et 20). Ce tronçon de route occupe le massif appalachien. La topographie y varie de plane à ondulée et les dépôts meubles sont d'origine glaciaire et glaciolacustre. La densité résidentielle varie de nulle à moyenne. L'emprise se compose principalement de boisés, de champs agricoles, d'entrées asphaltées ou en terre battue et d'aménagements paysagers. Le ministère des Transports du Québec y entreprend la reconstruction de la chaussée (figure 21).

L'emprise a été divisée en trois secteurs d'inventaire (tableau 9). Le premier secteur, du km 1+100 au km 2+500, se compose principalement de zones marécageuses, de boisés et de champs agricoles (photo 13). Outre l'inspection visuelle des aires érodées, 35 sondages y ont été faits. Cet inventaire archéologique a permis de localiser deux structures de pierres qui se présentent comme des dallages rectangulaires. La structure 1, située à la hauteur du km 1+500, mesure environ onze mètres de long par neuf mètres de large, axe NO/SE, pour une hauteur approximative de 50 cm. De grosses pierres ont été déposées sur les côtés sud-ouest et nord-est alors qu'au centre on trouve un tapis de pierres plus petites (photo 14). Des restes de poutres de bois sont encore visibles en surface de cette structure. La structure 2, localisée à la hauteur du km 1+600, mesure environ 10,5 m de long par 8,2 mètres de large, axe NO/SE, pour une hauteur approximative de 30 cm. Des pierres plus imposantes ont été déposées sur le pourtour du rectangle, de même que des poutres de bois (photo 15). Selon toutes apparences, ces structures font partie d'un même ensemble et elles représentent les vestiges de bâtiments récents dont la fonction demeure incertaine (garage, entrepôt, etc.) Le secteur 2, du km 2+500 au km 3+700, se compose principalement d'entrées asphaltées ou en terre battue et d'aménagements paysagers ; il n'a été soumis qu'à une inspection visuelle. Le secteur 3, du km 3+700 au km 5+100 (photo 16),

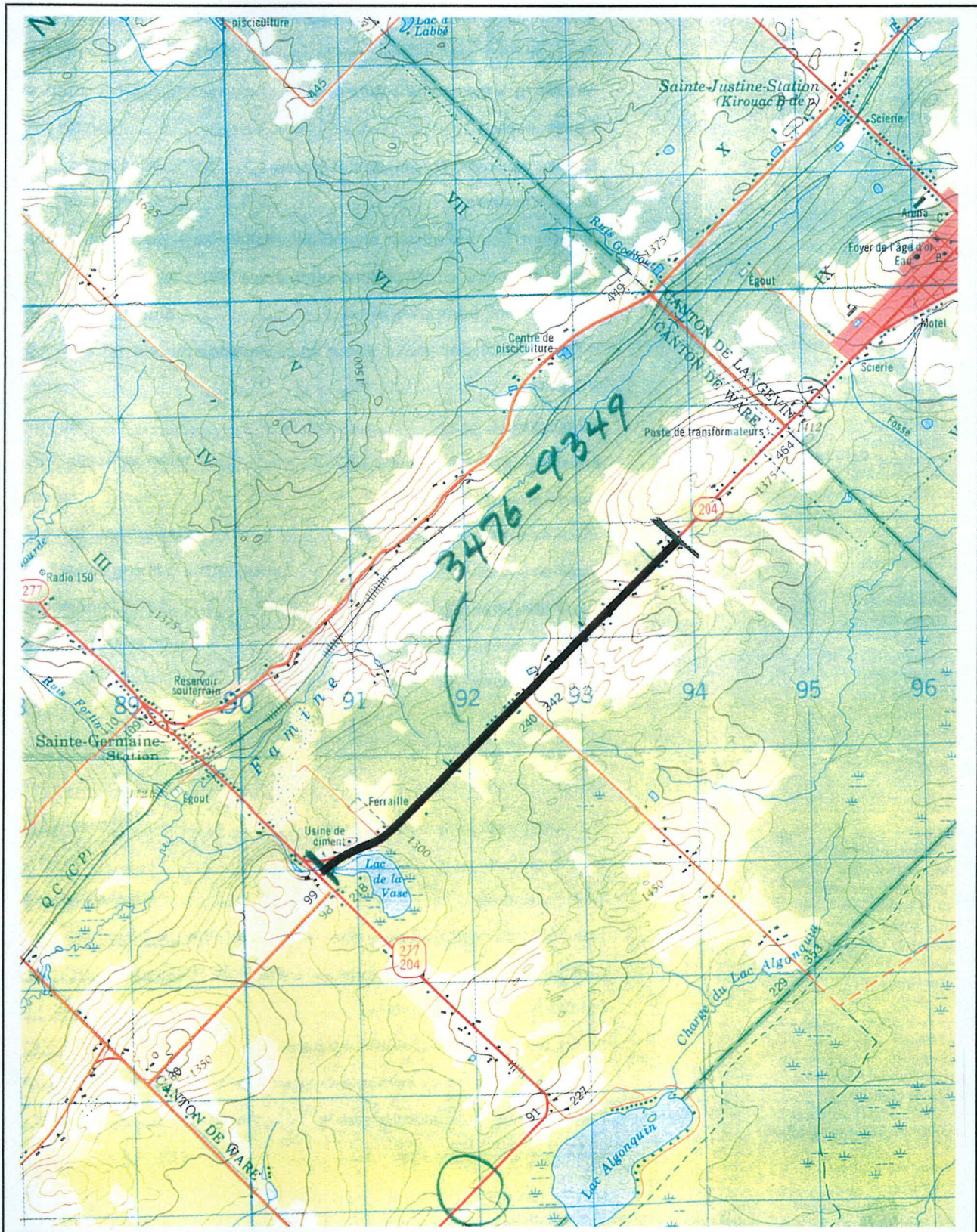


Figure 19 Localisation du projet 20-3476-9349, route 204

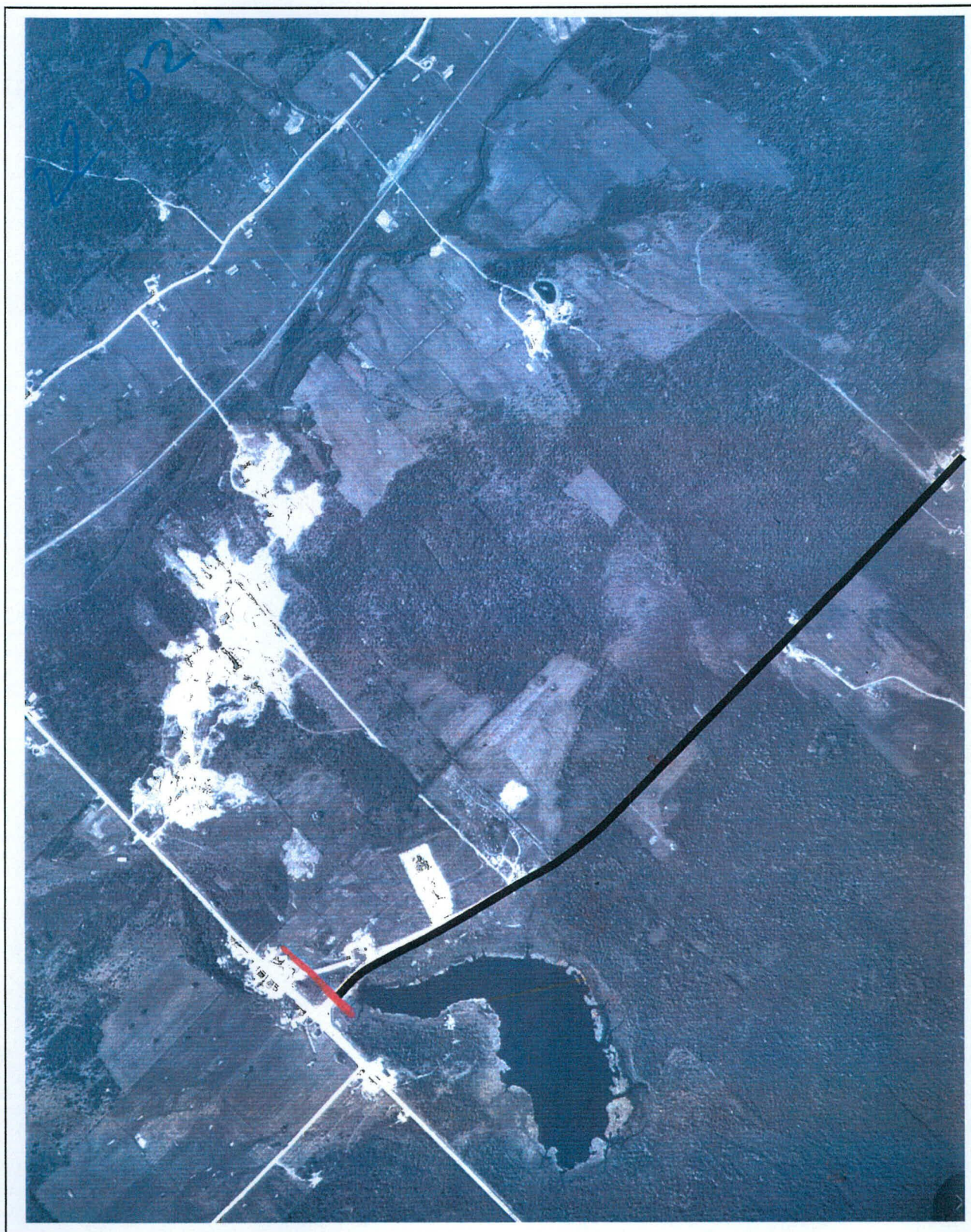


Figure 20 Localisation sur photo aérienne du projet 20-3476-9349, route 204 (1/2)

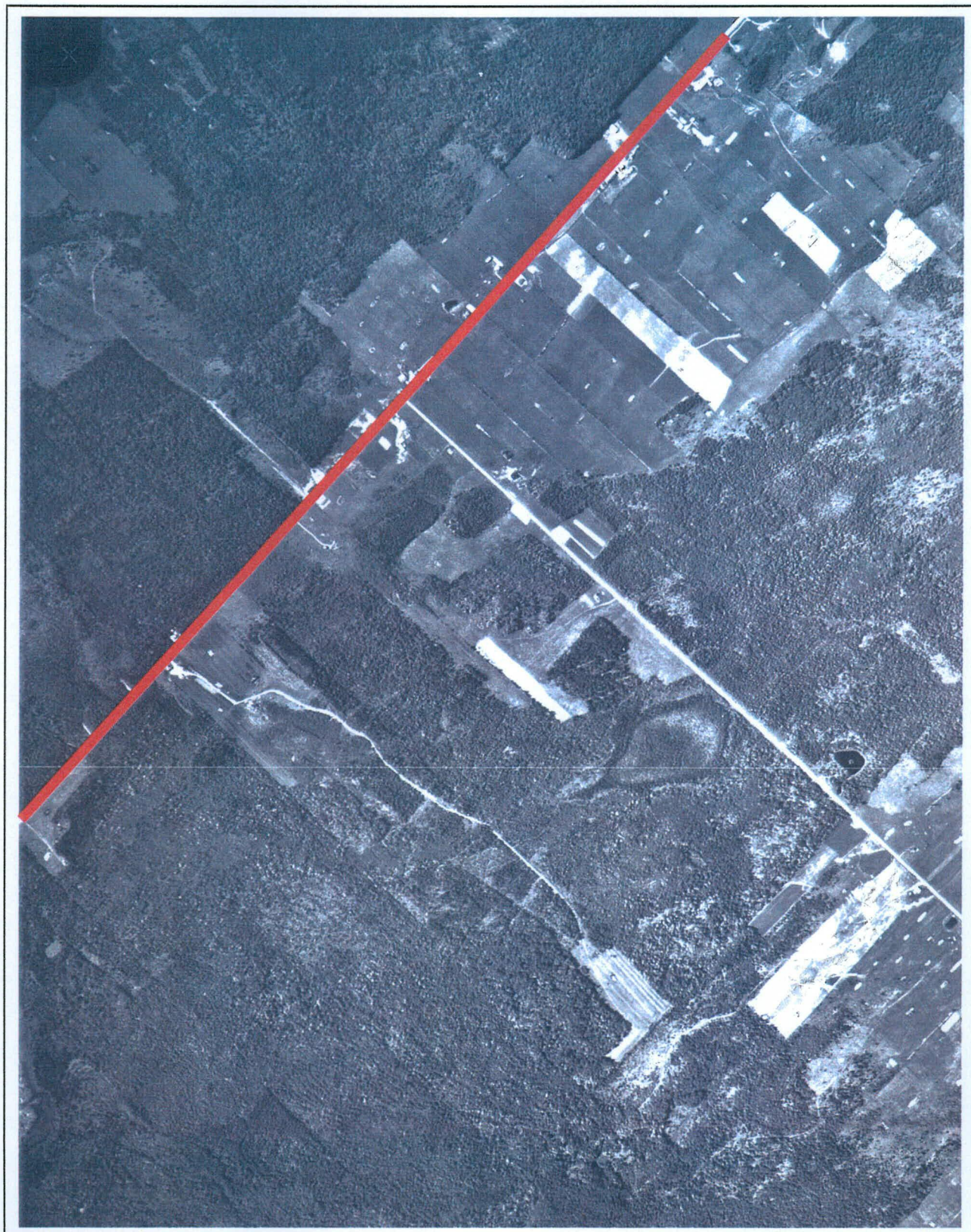


Figure 20 Localisation sur photo aérienne du projet 20-3476-9349, route 204 (2/2)



Figure 21

Localisation des secteurs d'inventaire, projet 20-3476-9349, route 204 (1/8)

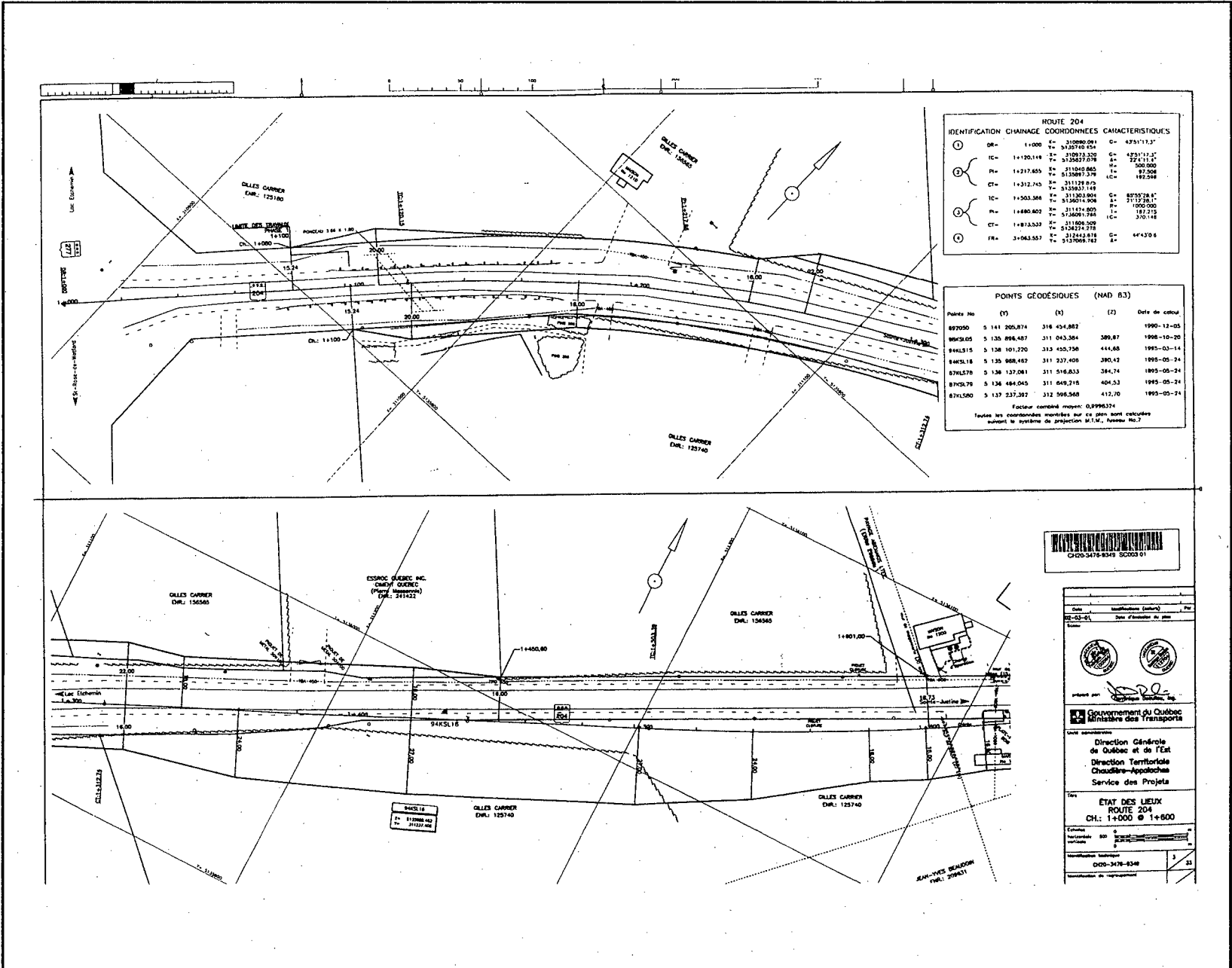


Figure 21 Localisation des secteurs d'inventaire, projet 20-3476-9349, route 204 (2/8)

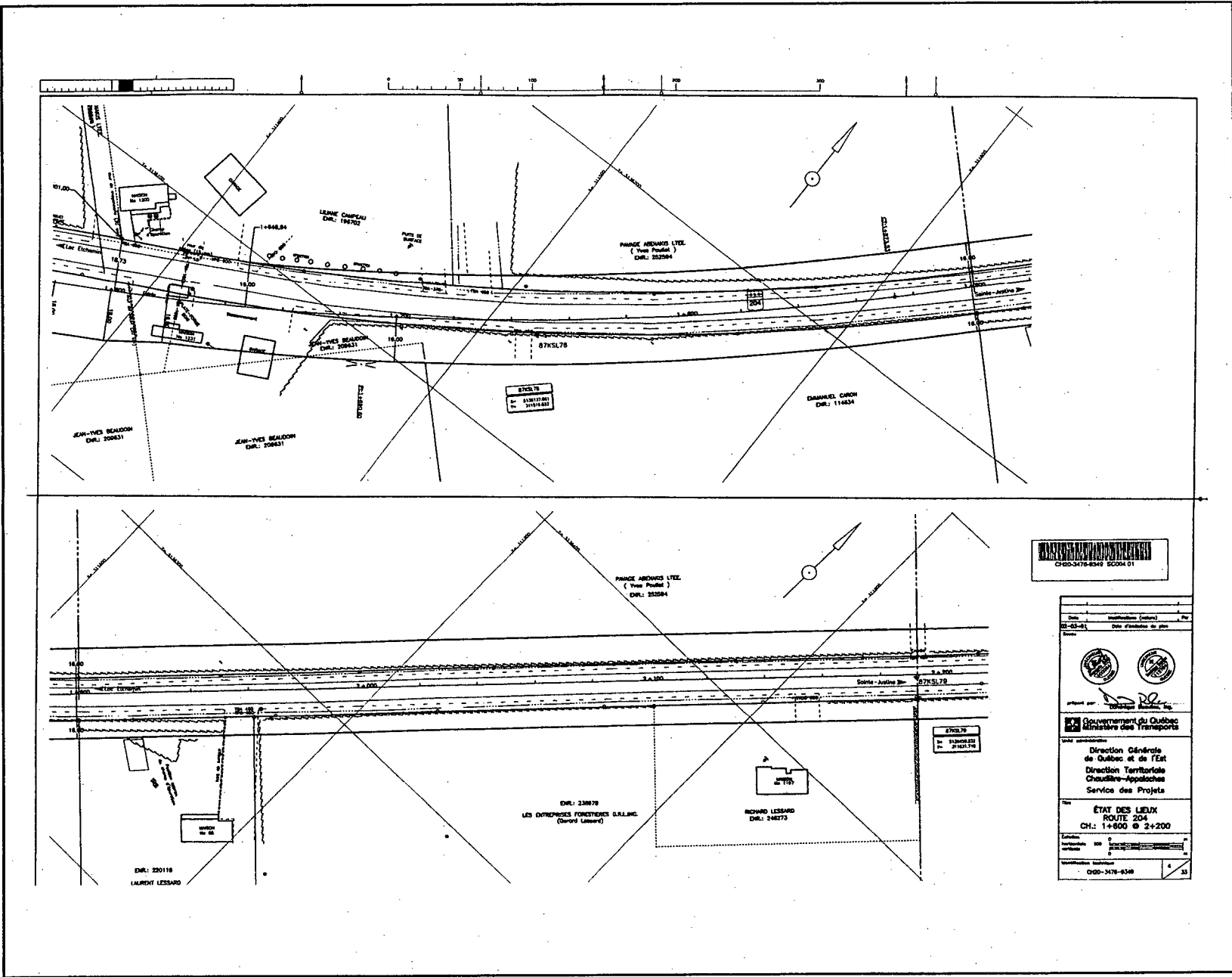
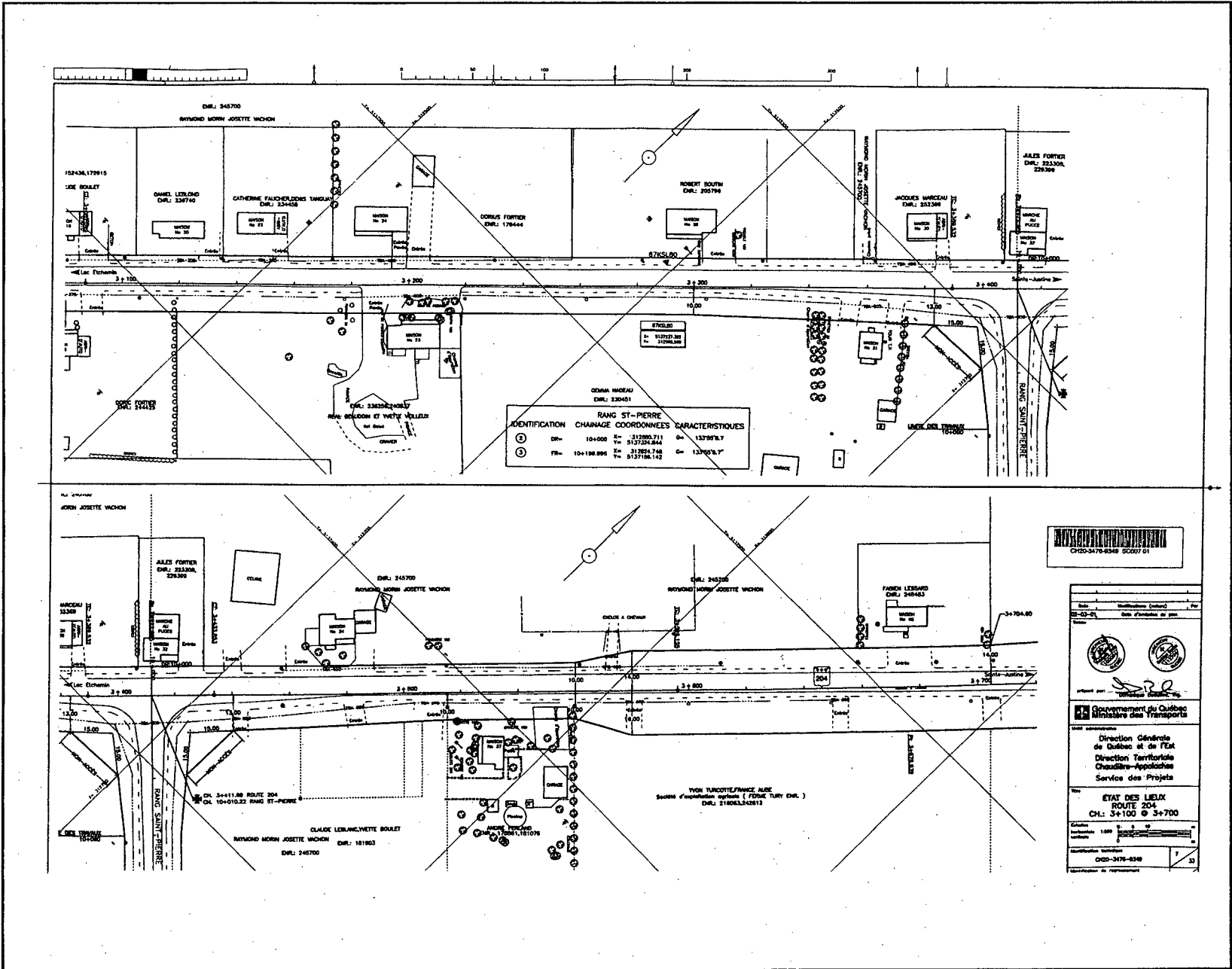






Figure 21 Localisation des secteurs d'inventaire, projet 20-3476-9349, route 204 (5/8)





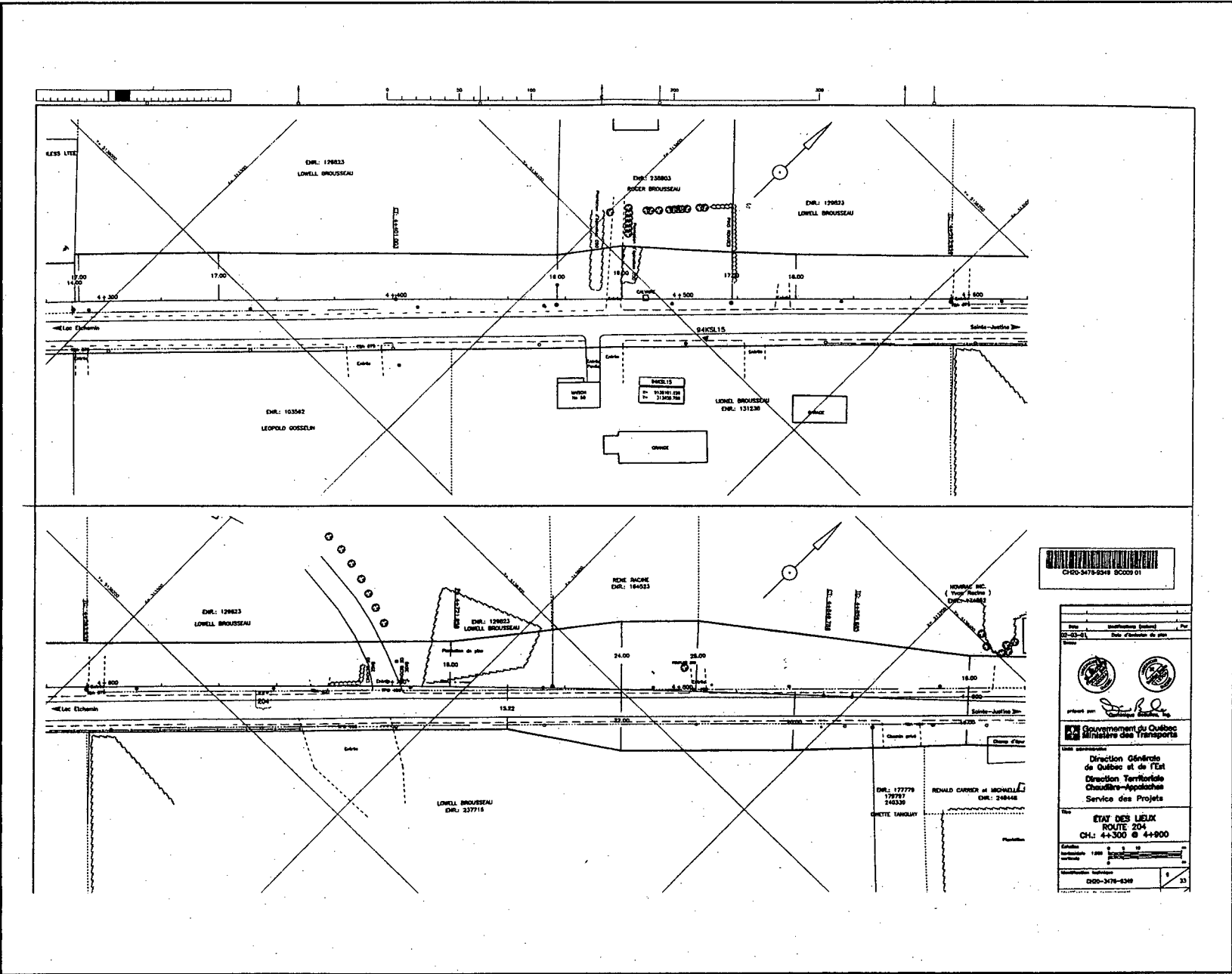


Figure 21 Localisation des secteurs d'inventaire, projet 20-3476-9349, route 204 (7/8)





Tableau 9 Projet 20-3476-9349, route 204, synthèse des activités

SECTEUR(S)	LOCALISATION (CHAINAGE)				TECH. INVEN.	NOMBRE SONDAGES		TOPOGRAPHIE	CONTEXTE PÉDOLOGIQUE (dépôt)
	DÉBUT (km)	FIN (km)	LARGEUR (m)	SUPERFICIE (m2)		+	-		
1	1+100	2+500	30	42000	IV S	0	35	Ondulée	Glaciaire
2	2+500	3+700	30	36000	IV S	0	0	Ondulée	Glaciaire
2	3+700	5+100	30	42000	IV S	0	63	Ondulée	Glaciaire

Longueur totale(m)	4000
--------------------	------

IV Inspection visuelle  
S Sondage

Photo 13      Projet 20-3476-9349, route 204, secteur 1, km 1+100 au km 1+600 (SO)



Photo 14      Projet 20-3476-9349, route 204, secteur 1, structure 1, km 1+500 (SO)



Photo 15      Projet 20-3476-9349, secteur 1, structure 2, km 1+600 (SE)



Photo 16      Projet 20-3476-9349, secteur 3, km 3+700 au km 4+100 (SO)



consiste en une suite de boisés et de champs agricoles. Outre l'inspection visuelle des aires érodées, 63 sondages ont été effectués. Une croix de chemin a été localisée au km 4+950. Cette croix de chemin se compose d'une base rectangulaire en béton sur le pourtour supérieur de laquelle une clôture en bois a été construite. À l'intérieur de la clôture et au centre de la base de béton, une petite base en béton a été aménagée et sur cette dernière on a érigé une croix en bois (photo 17). Sur la partie inférieure de la croix, on a installé une petite boîte de bois qui renferme une statue du Sacré-Coeur (photo 18

Les structures de pierres localisées lors de cet inventaire apparaissent trop récentes pour présenter une quelconque valeur patrimoniale, par conséquent, aucune recommandation n'est émise à leur égard. Quant à la croix de chemin, il est proposé de la déplacer à proximité de son emplacement actuel afin de conserver dans le paysage québécois cette marque distinctive.

Photo 17      Projet 20-3476-9349, route 204, secteur 3, croix de chemin, km 4+950 (NO)



Photo 18      Projet 20-3476-9349, route 204, secteur 3, croix de chemin, km 4+950 (NO)



## CONCLUSION

Le mandat confié au consultant a donné lieu à la réalisation d'inventaires archéologiques pour sept projets routiers situés dans le territoire de la Direction de la Chaudière-Appalaches du ministère des Transports du Québec :

20-3471-01D2	Saint-Théophile
20-3471-9008	Saint-Joseph-de-Beauce
20-3471-9721	Saint-Martin
20-3474-9910	Saint-Charles-de-Bellechasse
20-3474-9931	Saint-Nicolas
20-3476-8401	Saint-Benjamin
20-3476-9349	Sainte-Justine

Au total, 7605 m d'emprises, ainsi que des propriétés du ministère, ont été inventoriés par une inspection visuelle et par la réalisation de 156 sondages. Les secteurs inventoriés étaient à l'origine propices à la découverte de sites archéologiques. Dans plusieurs cas, des sites archéologiques avaient effectivement été localisés à quelques centaines de mètres des emprises à l'étude. Dans tous les cas, les données environnementales suggéraient la présence de zones d'accueil favorables à la découverte de sites archéologiques.

À l'exception du projet 20-3476-9349, localisée à Sainte-Justine, aucun vestige archéologique n'a été mis au jour dans les emprises des divers projets routiers. Les résultats de ces expertises archéologiques permettent de confirmer au ministère des Transports du Québec que ces projets d'infrastructure routière peuvent être réalisés sans causer de préjudice au patrimoine archéologique. En ce qui concerne le projet 20-3476-9349, des structures de pierres et une croix de chemin ont été localisées dans l'emprise à l'étude. Les structures de pierres apparaissent trop récentes pour présenter une quelconque valeur patrimoniale, par conséquent aucune recommandation n'est émise à leur égard. Quant à la croix de chemin, il est proposé de la déplacer à proximité de son emplacement actuel afin de conserver dans le paysage québécois cette marque distinctive.

## OUVRAGES DE RÉFÉRENCE

- Association des archéologues du Québec  
2000 Répertoire québécois des études de potentiel archéologique. Association des Archéologues du Québec, Montréal.
- Ministère de la Culture et des Communications du Québec  
2001 ISAO, 21 E/15, 21 E/16, 21 L/7, 21 L/8, 21 L/11, 21 L/15. Ministère de la Culture et des Communications du Québec, Québec.
- Laliberté, M.  
1994 Inventaires archéologiques, Direction générale de l'Est, Service du support technique, 1994. Rapport inédit remis au ministère des Transports du Québec, Québec.
- Morin, B.  
1976 Reconnaissance archéologique dans la région de la rivière Chaudière, été 1975. Rapport inédit remis au ministère de la Culture et des Communications du Québec, Québec.
- Patrimoine Experts Inc  
2000 Inventaires archéologiques, Direction de la Chaudières-Appalaches, mars 2000. Rapport inédit remis au ministère des Transports du Québec, Québec.
- Picard, P.  
2002 Inventaire archéologique à Saint-Charles-de-Bellechasse. Rapport inédit remis au ministère des Transports du Québec, Québec.
- Taillon, H.  
1991 Les Amérindiens sur la Chaudière, reconnaissance archéologique (été 1990). MRC des Chutes-de-la-Chaudière. Rapport inédit remis au ministère de la Culture et des Communications du Québec, Québec.

## BIBLIOGRAPHIE POUR LE SECTEUR DES CHUTES DE LA CHAUDIÈRE

- Arkéos Inc.  
1993 Projet d'extension du réseau de transport de gaz naturel en rive sud de Québec, étude du tracé. Étude inédite remise à Urgel Delisle et Associés, Montréal.

- Bilodeau, R.  
1993 Inventaire archéologique : route 277, Saint-Henri, route 359, Lac-à-la-Tortue, septembre 1992. Rapport inédit remis au ministère des Transports du Québec, Québec.
- Cadrin, G.  
1996 « La présence amérindienne » in Roch Samson (dir.) Histoire de Lévis-Lotbinière. Les régions du Québec 8, Institut québécois de recherche sur la culture, Les presses de l'Université Laval, Sainte-Foy.
- Cérane inc.  
1993 Surveillance archéologique des projets souterrains 1992. Secteurs Orléans, Lévis, Beauce et Thetford, rapport inédit remis à Hydro-Québec, Lignes de répartition, région Montmorency et au ministère de la Culture et des Communications.
- 1994 Surveillance archéologique des travaux d'enfouissement du réseau de distribution dans les secteurs Orléans et Lévis 1993. Hydro-Québec, région Montmorency, rapport inedit, 2 vol.
- Chapdelaine, C  
1994 “ La place culturelle des paléoindiens de Rimouski dans le Nord-Est américain ”, in Il y a 8000 ans à Rimouski. Paléoécologie et archéologie d'un site de la culture plano, Recherches amérindiennes au Québec, collection Paléo-Québec no 22, Montréal.
- Chrétien, Y.  
1990 Le site Lambert de Saint-Nicolas (CeEu-12). Rapport inédit remis au ministère de la Culture et des Communications, Québec.
- 1991 Un site du Sylvicole inférieur dans la région de Québec : le site Lambert à Saint-Nicolas (CeEu-12). Ms., Département d'anthropologie, Université de Montréal.
- 1992 Saison de fouille 1991 sur le site Lambert de Saint-Nicolas (CeEu-12). Rapport inédit remis au ministère de la Culture et des Communications, Québec.
- 1992a Première expertise 1992 sur le site Désy (CeEt-622) à Saint-Romuald. Rapport inédit remis au ministère de la Culture et des Communications, Québec.
- 1993 De CeEt-657 à CeEt-661, découverte de cinq sites préhistoriques sur la rive “ est ” de la rivière Chaudière à Saint-Romuald. Rapport inédit remis au ministère de la Culture et des Communications, Québec.
- 1993a Un demi-mètre d'archives préhistoriques au site Lambert, CeEu-12, de Saint-Nicolas. Rapport inédit remis au ministère de la Culture et des Communications, Québec.



- 1993b « Le site Lambert à Saint-Nicolas, intervention 1991 ». Archéologiques 7 : 62-69.
- 1994 Le site Désy à Saint-Romuald, CeEt-622, la fouille systématique de 1993. Rapport inédit remis au ministère de la Culture et des Communications, Québec.
- 1995 « Les lames de cache du site Lambert du site Lambert et l'influence de la culture Meadowood dans la région de Québec ». Recherches amérindiennes au Québec, Paléo-Québec 23 : 185-202.
- 1997 Contrat no. 4210-97-ADO1. inventaires archeologiques. Direction de Chaudiere-Appalaches. Services Inventaires et plan 1997. MTQ. Rapport inédit remis au ministère de la Culture et des Communications, Québec.
- Chrétien, Y. A. Bergeron, et R. Larocque  
1995 « La sépulture historique ancienne du site Lambert (CeEu-12) à Saint-Nicolas ». Recherches amérindiennes au Québec, Paléo-Québec 23 : 203-226.
- Cloutier, C.  
1989 Les interventions archéologiques à la Pointe-Lévy (pointe de Lévy), résultat des données. Rapport inédit remis au ministère de la Culture et des Communications, Québec.
- Cloutier, P.  
1995 Surveillance archéologique à New Liverpool, CeEt-702, CeEt-704, CeEt-712. Rapport inédit remis au ministère de la Culture et des Communications, Québec.
- Desloges, Y.  
1971 La construction du fort Numéro-Un, Saint-Joseph-de-la-Pointe-de-Lévy (fort Lauzon, CeEs-3). Rapport inédit remis au ministère de la Culture et des Communications, Québec.
- Dumont, J.  
1985 Saint-Romuald, rapport d'activités archéologiques, 1984. Rapport inédit remis au ministère de la Culture et des Communications, Québec.
- 1989 Ville de Saint-Romuald, étude de potentiel archéologique et résultats de l'inventaire. Rapport inédit remis au ministère de la Culture et des Communications, Québec.
- 1989a Ville de Saint-Nicolas, étude de potentiel archéologique et résultats de l'inventaire. Rapport inédit remis au ministère de la Culture et des Communications, Québec.
- Ethnoscop inc.  
1995 Des Cantons-Lévis à 735 kv. Inventaire archéologique complémentaire, Hydro-Quebec, vice-presidence ingenerie, rapport inedit, 43 p.

Gaumond, M.

- 1965 Notes de terrain manuscrites de 1959 à 1965. Rapport inédit remis au ministère de la Culture et des Communications, Québec.
- 1966 Sépulture à Saint-Romuald (d'Etchemin), CeEt-47. Rapport inédit remis au ministère de la Culture et des Communications, Québec.
- 1968 Trois ateliers de taille préhistoriques du Québec : Sillery-St-Romuald-Vieux-Fort. Rapport inédit remis au ministère de la Culture et des Communications, Québec.

Groupe de recherches en histoire du Québec

- 1995 Relevés et cueillette archéologique de surface au chantier A. C. Davie, Lévis. Rapport inédit remis au ministère de la Culture et des Communications, Québec.

Laliberté, M.

- 1992 Le site palé Indien CeEt-482 de Saint-Romuald, bilan des recherches archéologiques de l'été 1991. Rapport inédit déposé au ministère des Affaires culturelles, Québec.
- 1992a CeEt-481, site du Paléo-indien tardif à Saint-Romuald, bilan des excavations de l'été 1992. Rapport inédit déposé au ministère des Affaires culturelles, Québec.
- 1992b Surveillance archéologique des travaux de prolongement de la rue Barette à Saint-Romuald, 1992. Rapport inédit déposé au ministère des Affaires culturelles, Québec.
- 1992c Notes sur les sites CeEt-679 et-680 dans le Parc des Chutes de la Chaudière. Rapport inédit déposé au ministère des Affaires culturelles, Québec.
- 1992d « Des Paléindiens dans la région de Québec : quelques évidences tirées des recherches de 1990 à Saint-Romuald ». Archéologiques 5-6 : 46-51.
- 1993 Inventaire archéologique, route 175 : réserve faunique des Laurentides ; Route 279 : saint-Gervais ; Route 173 : Saint-Georges ; Autoroute 20 : échangeur 311 Bernière ; Route 267 : Thetford-Mines. Rapport inédit remis au ministère de la Culture et des Communications, Québec.
- 1993a CeEt-481, site du Palé Indien tardif à Saint-Romuald, bilan des excavations de l'été 1992. Rapport inédit remis au ministère de la Culture et des Communications, Québec.

Moreau, J.-F. et R. G. V. Hancock

- 1995 « Analyse par activation neutronique des chaudrons de Saint-Nicolas (CeEu-12). Recherches amérindiennes au Québec, Paléo-Québec 23 : 227-236

- Morin, B.  
1976 Reconnaissance archéologique dans la région de la rivière Chaudière, été 1975. MAC. Rapport inédit remis au ministère de la Culture et des Communications, Québec.
- Pintal, J.-Y.,  
1995 Étude de potentiel archéologique, centrale hydroélectrique sur la rivière Chaudière. Étude inédite remise au groupe Roche Ltée, Québec.
- 1996 Projet Chutes de la Chaudière, inventaire archéologique. Rapport inédit remis au ministère de la Culture et des Communications, Québec.
- 1997a Contrat no. 4210-96-ADO2, Inventaire archéologique, parcelles 21 et 23 propriétés du ministère des Transports du Québec, Municipalité de Saint-Romuald, Contrat no. 4210-96-ADO1, Fouille archéologique, Sites préhistoriques CeEt-658 et CeEt-778. Rapport inédit remis au ministère des Transports, Direction de Québec et de l'Est, Service du Support à la gestion, et au ministère de la Culture et des Communications, Québec.
- 1997b Bernières, Charny, Saint-Nicolas et Saint-Rédempteur, Assainissement des eaux usées, inventaires archéologiques. Rapport inédit remis au ministère de la Culture et des Communications et à la Société québécoise d'assainissement des eaux, Québec.
- 1998 Contrat 3000-97-ADO1, inventaire archéologique, Direction de la Chaudière-Appalaches. Rapport inédit remis au ministère des Transports, Québec, et au ministère de la Culture et des Communications, Québec.
- 1998a Aux frontières de la mer : La préhistoire de Blanc-Sablon, Les publications du Québec, Collection Patrimoines, Dossiers 102, Québec.
- 1998b Projet chutes Chaudière, fouille et inventaire archéologique des sites préhistoriques CeEt-679A, CeEt-679B et CeEt-680. Rapport inédit remis au Ministère de la Culture et des Communications, Québec, et à Innergex, société en commandite, Montréal.
- 1998c Inventaires archéologiques, Direction de la Chaudière-Appalaches. Rapport inédit remis au ministère des Transports, Québec, et au ministère de la Culture et des Communications, Québec.
- 1999 Fouille archéologique du site préhistorique CeEt-657. Rapport inédit remis au ministère de la Culture et des Communications, Québec, et au Comité pour la sauvegarde et le développement du parc des chutes de la Chaudière, Saint-Nicolas.
- 1999a Inventaires archéologiques, Direction de la Chaudière-Appalaches. Rapport inédit remis au ministère des Transports, Québec, et au ministère de la Culture et des Communications, Québec.

- 1999b « Le peuplement initial du Québec : Le cas de l'embouchure de la rivière Chaudière ». Conférence prononcée durant *La semaine de l'archéologie de l'ARCRA*, Université de Montréal, Montréal.
- 2000 Parc des Chutes-de-la-Chaudière, interventions archéologiques, inventaire et fouille du site CeEt-679B. Rapport inédit remis au ministère de la Culture et des Communications, Québec.
- 2002 Inventaires archéologiques, Direction de la Chaudière-Appalaches. Rapport inédit remis au ministère des Transports, Québec, et au ministère de la Culture et des Communications, Québec.
- 2003 « De la nature des occupations paléoindiennes à l'embouchure de la rivière Chaudière ». Recherches amérindiennes au Québec XXXII (3) : 41-54.
- 2003a Inventaire archéologique, lots : 614, parties 34, 42, 42, 43 – 615, parties 24, 35, 45, 46 – 616, parties 27, 36, 47 – 617, parties 33, 38, quartier Saint-Romuald, ville de Lévis. Rapport inédit remis au ministère des Transports, Québec, et au ministère de la Culture et des Communications, Québec.
- Royer, M. et J.-Y. Pintal  
1998 Ancienne centrale Chaudière, relevés archéologiques. Rapport inédit remis au ministère de la Culture et des Communications, Québec.
- Slather, Philippe  
1996 Projet d'assainissement des eaux, surveillance archéologique des travaux d'excavation et de mise en place du nouveau système d'aqueduc et d'égout sur le site des îlots Etchemin, CeEt-782. Rapport inédit remis au ministère de la Culture et des Communications, Québec.
- Taillon, H.  
1990 Les Amérindiens sur la Chaudière, étude de potentiel archéologique. MRC Les-Chutes-de-la-Chaudière, Nouvelle-Beauce, Robert-Cliche, Beauce-Sartigan. Rapport inédit remis au ministère de la Culture et des Communications, Québec.
- 1991 Les Amérindiens sur la Chaudière, reconnaissance archéologique (été 1990). MRC des Chutes-de-la-Chaudière. Rapport inédit remis au ministère de la Culture et des Communications, Québec.

**ANNEXE**

**CATALOGUE DES PHOTOGRAPHIES**

Film	Photo	Date	Orientation	Description
1	3	30/04/02	N	Saint-Théophile, projet 20-3471-01D2, vue générale
1	4	30/04/02	E	Saint-Théophile, projet 20-3471-01D2, vue générale
1	5	30/04/02	NE	Saint-Théophile, projet 20-3471-01D2, vue générale
1	6	30/04/02	O	Saint-Martin, projet 20-3471-9721, côté sud de l'emprise
1	7	30/04/02	SE	Saint-Martin, projet 20-3471-9721, intersection pont et route 204
1	8	30/04/02	N	Rivière Chaudière
1	9	30/04/02	O	Sainte-Justine, projet 20-3476-9349, emprise km 1+100 au km 1+600
1	10	30/04/02	N	Sainte-Justine, projet 20-3476-9349, km 1+500, structure de pierres 1
1	11	30/04/02	O	Sainte-Justine, projet 20-3476-9349, km 1+500, structure de pierres 1
1	12	30/04/02	E	Sainte-Justine, projet 20-3476-9349, km 1+500, structure de pierres 1
1	13	30/04/02	S	Sainte-Justine, projet 20-3476-9349, km 1+600, structure de pierres 2
1	14	30/04/02	S	Sainte-Justine, projet 20-3476-9349, km 1+600, structure de pierres 2
1	15	30/04/02	S	Sainte-Justine, projet 20-3476-9349, emprise km 3+700 au km 4+100
1	16	01/05/02	SE	Saint-Joseph, projet 20-3471-9008, km 2+650 au km 2+400
1	17	01/05/02	NO	Saint-Joseph, projet 20-3471-9008, km 2+650 au km 2+750
1	18	01/05/02	NO	Sainte-Justine, projet 20-3476-9349, km 4+950, croix de chemin
1	19	01/05/02	NO	Sainte-Justine, projet 20-3476-9349, km 4+950, croix de chemin
1	20	01/05/02	SO	Sainte-Justine, projet 20-3476-9349, km 4+300 au km 4+100
1	21	02/05/02	SE	Saint-Benjamin, projet 20-3476-8401, km 2+900 au km 2+700
1	22	02/05/02	SE	Saint-Benjamin, projet 20-3476-8401, km 3+840 au km 3+700
1	23	02/05/02	O	Saint-Nicolas, projet 20-3474-9931, halte routière
1	24	02/05/02	O	Saint-Nicolas, projet 20-3474-9931, halte routière
4	16	14/05/02	N	Saint-Charles-de-Bellechasse, projet 20-3474-9910, km 0+850 au km 0+800
4	17	14/05/02	S	Saint-Charles-de-Bellechasse, projet 20-3474-9910, km 0+850 au km 0+900

MINISTÈRE DES TRANSPORTS



QTR A 194 039