



GOUVERNEMENT DU QUÉBEC
MINISTÈRE DES TRANSPORTS

Direction générale de Québec et de l'Est
Service du Plan, de l'Analyse et du soutien technique



INVENTAIRES ARCHÉOLOGIQUES

Direction de Québec

PATRIMOINE EXPERTS s.e.n.c.

Novembre 2000

CANQ
TR
QUE
151



GOUVERNEMENT DU QUÉBEC

MINISTÈRE DES TRANSPORTS

Direction générale de Québec et de l'Est

Service du Plan, de l'Analyse et du soutien technique

INVENTAIRES ARCHÉOLOGIQUES

Direction de Québec

PATRIMOINE EXPERTS s.e.n.c.

Novembre 2000

630545

MINISTÈRE DES TRANSPORTS DU QUÉBEC

INVENTAIRES ARCHÉOLOGIQUES

Direction de Québec

(Permis de recherche archéologique au Québec : 99-PICP-01)

(N° de contrat, ministère des Transports: 3030-99-AD01)

Rapport final présenté à:

Monsieur Denis Roy

Archéologue

MINISTÈRE DES TRANSPORTS
CENTRE DE DOCUMENTATION
700, BOUL. RENÉ-LÉVESQUE EST,
21^e ÉTAGE
QUÉBEC (QUÉBEC) - CANADA
G1R 5H1

Service du Plan, de l'Analyse et du soutien technique

Direction générale de Québec et de l'Est

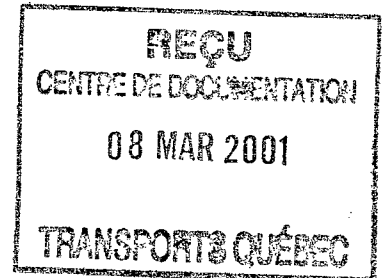
Ministère des Transports

Gouvernement du Québec

Rapport préparé par :

Philippe Picard

Patrimoine Experts s.e.n.c.



Siège social

35 Place Hamel,
L'Assomption (Québec) J5W 1L4

Téléphone : (450) 589-4284

Télécopieur : (450) 589-4284

Région Québec

3, rue Principale Ouest C.P. 58,
Berthier-sur-Mer (Québec) G0R 1E0

Téléphone : (418) 259-7359

Télécopieur : (450) 589-4284

Adresse électronique: patex@colba.net

CAND
TR
QDE
151

TABLE DES MATIÈRES

LISTE DES FIGURES	v
LISTE DES TABLEAUX	vi
LISTE DES PHOTOGRAPHIES	vii
FONCTIONS ET ATTRIBUTIONS	viii
INTRODUCTION	1
1.0 MANDAT	2
2.0 LISTE DES PROJETS ROUTIERS	4
3.0 MÉTHODES ET TECHNIQUES D'INVENTAIRE	6
3.1 Les recherches documentaires	6
3.2 Le repérage des sites	6
3.3 Évaluation des sites archéologiques	7
4.0 RÉSULTATS DES INVENTAIRES ARCHÉOLOGIQUES	9
4.1 Route 173, municipalité de St-Henri, reconstruction de la chaussée (projet 3474-9824)	9
4.1.1 Sites archéologiques connus localisés à proximité	9
4.1.2 Inventaire archéologique	9
4.2 Route 354, municipalité de St-Casimir, reconstruction d'un pont (projet 3973-9219)	16
4.2.1 Sites archéologiques connus localisés à proximité	16
4.2.2 Inventaire archéologique	16

TABLE DES MATIÈRES

CONCLUSION 23

OUVRAGES CITÉS 24

ANNEXE 1 Catalogue des photos

LISTE DES FIGURES

Figure 1	Localisation générale des projets routiers inventoriés.	5
Figure 2	Localisation du projet 3474-9824, route 173.	12
Figure 3	Localisation sur photo aérienne du projet 3474-9824, route 173.	13
Figure 4	Localisation des secteurs d'inventaire du projet 3172-7803, route 132.	15
Figure 5	Localisation du projet 3973-9219, route 354.	19
Figure 6	Localisation sur photo aérienne du projet 3973-9219, route 354.	20
Figure 7	Localisation des secteurs d'inventaire du projet 3973-9219, route 354.	22

LISTE DES TABLEAUX

Tableau 1	Site archéologique localisé à proximité du projet - Reconstruction de la chaussée, projet 3474-9824	10
Tableau 2	Inventaire archéologique - Synthèse des activités - Route 173, projet 3474-9824	11
Tableau 3	Sites archéologiques localisés à proximité du projet - Reconstruction d'un pont, projet 3973-9219	17
Tableau 4	Inventaire archéologique - Synthèse des activités - Route 354, projet 3973-9219	18

LISTE DES PHOTOGRAPHIES

Page couverture	Projet 3474-9824, route 173, secteur 2, partie nord, au chaînage 0+350 (S)	—
Photo 1	Projet 3474-9824, route 173, secteur 1, vue générale (S)	14
Photo 2	Projet 3474-9824, route 173, secteur 2, partie sud, au chaînage 0+700 (N)	14
Photo 3	Projet 3973-9219, route 354, secteurs 1 et 2, vue d'ensemble (NE)	21
Photo 4	Projet 3973-9219, route 354, secteurs 1 et 2, vue d'ensemble (SO)	21

FONCTIONS ET ATTRIBUTIONS

Ministère des Transports du Québec

Direction générale de Québec et de l'Est,

Service du Plan, de l'Analyse et du soutien technique

Simon Roy

Ingénieur, chef du service du Plan, de l'Analyse et du soutien technique

Denis Roy

Archéologue, responsable du projet

Patrimoine Experts s.e.n.c.

Alain Prévost

Archéologue, supervision

Philippe Picard

Archéologue, chargé de projet, terrain, analyse et rédaction du rapport

Josée Villeneuve

Archéologue, secrétariat et cartographie

INTRODUCTION

Ce rapport a pour objet la présentation des résultats des inventaires archéologiques effectués sur des projets routiers localisés dans le territoire de la Direction de Québec du ministère des Transports du Québec.

Ces travaux archéologiques avaient pour objectif la recherche, l'identification, la localisation, la délimitation et l'évaluation des sites archéologiques dont l'intégrité contextuelle aurait pu être éventuellement menacée par les travaux d'aménagement. Cette approche préventive s'inscrit dans le contexte de la protection des ressources patrimoniales du Québec.

Ce rapport présente une description du mandat confié au consultant. Les méthodes et techniques utilisées pour atteindre les objectifs fixés sont ensuite décrites. Suivent les travaux effectués lors des inventaires (figure 1). Cette section est accompagnée de figures, de tableaux et de photographies qui localisent et synthétisent les interventions archéologiques réalisées. La conclusion générale passe en revue les principaux points de ce rapport.

Ces inventaires ont été réalisés par l'archéologue chargé de projet. Les travaux sur le terrain se sont déroulés sporadiquement entre le 29 mai et le 20 juin 2000.

1.0 MANDAT

Le mandat confié au consultant était défini comme suit dans les attributions du contrat:

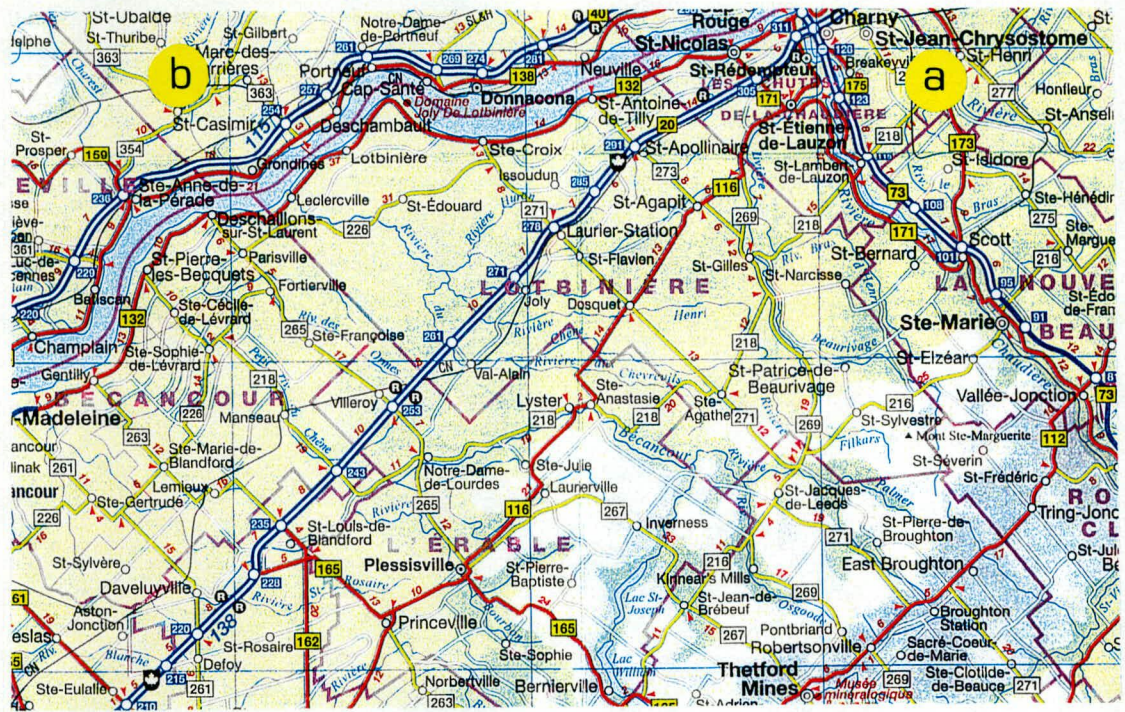
- Effectuer, préalablement à la réalisation des inventaires archéologiques, les recherches documentaires ayant trait à la présence de sites archéologiques préhistoriques et historiques connus à proximité et dans les emprises des projets de construction;
- Effectuer, préalablement à la réalisation des inventaires archéologiques, les recherches documentaires ayant trait à la période historique tant euroquébécoise qu'amérindienne, aux fins de compréhension d'éventuelle mise au jour de vestiges d'occupation humaine et d'intégration du contexte culturel devant être inclus aux rapports archéologiques;
- Effectuer, préalablement à la réalisation des inventaires archéologiques, les recherches documentaires permettant la reconstitution théorique de la paléogéographie pertinente à l'occupation humaine;
- Effectuer un inventaire archéologique portant sur les sites préhistoriques et historiques amérindiens et historiques eurogènes impliquant une inspection visuelle systématique et l'excavation de sondages à l'intérieur des limites des emprises déterminées par le ministère ainsi que, le cas échéant, dans les sources de matériaux qui sont susceptibles d'être utilisées pour la réalisation des projets de construction;
- Le cas échéant, procéder à la localisation, à la délimitation relative et à l'évaluation du ou des sites archéologiques découverts lors des inventaires archéologiques ou localisés antérieurement;
- Le cas échéant, proposer des mesures de protection, de fouille de sauvetage ou de mise en valeur du patrimoine archéologique identifié dans les emprises étudiées, en fonction des caractéristiques des sites archéologiques ainsi que de la menace

appréhendée par la réalisation des travaux effectués par le ministère ou pour le compte de celui-ci;

- Produire les rapports archéologiques.

2.0 LISTE DES PROJETS ROUTIERS

N° de projet	Localisation et description	Sondages
3474-9824	Route 173, municipalité de St-Henri, reconstruction de la chaussée.	0
3973-9219	Route 354, municipalité de St-Casimir, reconstruction d'un pont.	0
Total		0



a : 3474-9824 b : 3973-9219

Figure 1 Localisation générale des projets routiers inventoriés

3.0 MÉTHODES ET TECHNIQUES D'INVENTAIRE

Les méthodes et techniques utilisées lors de ces inventaires sont conformes aux directives méthodologiques prescrites dans les attributions du contrat. Ces techniques ont varié selon les particularités de sol et de végétation.

3.1 Les recherches documentaires

Les recherches documentaires requises ont été effectuées. Celles-ci ont trait à la présence de sites archéologiques dans la région à l'étude, à la nature du patrimoine historique euroquébécois et autochtone et, enfin, à la compréhension du paléo-environnement. Ces données ont été obtenues en consultant l'Inventaire des sites archéologiques du Québec (ISAQ), le macro-inventaire patrimonial du ministère de la Culture et des Communications, ainsi que les divers rapports et publications disponibles pour la région. Les informations relatives aux études de potentiel archéologique ont été colligées en interrogeant la base de données du répertoire québécois des études de potentiel archéologiques (RQÉPA).

3.2 Le repérage des sites

Les inventaires sont réalisés systématiquement dans les secteurs où la configuration topographique¹ et l'intégrité² se prêtent à la réalisation de puits de sondage archéologiques. Les projets font l'objet d'une évaluation (inspection visuelle) en vue de sélectionner les secteurs d'inventaire.

La réalisation des puits de sondage, lorsque requise ou possible, dont la superficie est d'environ 1 225 cm², se pratique d'abord à l'aide d'une pelle afin d'enlever les horizons organiques de surface. Par la suite, les sédiments minéraux et/ou organiques enfouis sont décapés à la truelle afin d'observer la stratigraphie du sol et de déceler d'éventuels vestiges anthropiques. La profondeur de chaque sondage est déterminée par l'identification du niveau naturel ne comportant aucune trace d'activités humaines. Les sondages sont disposés de

¹ Secteurs présentant une surface relativement horizontale.

² Absence d'aménagements anthropiques ou d'éléments naturels (marécages, affleurements rocheux, etc.).

façon régulière sur la surface, selon une densité propre à permettre la mise au jour des sites qui peuvent se situer dans l'aire d'étude. La densité moyenne des sondages est d'environ un sondage aux 15 mètres, le long de transects eux-mêmes espacés les uns des autres d'environ 10 mètres.

Parallèlement à l'excavation des puits de sondage, tous les projets routiers font l'objet d'une inspection visuelle de surface systématique afin d'identifier d'éventuels vestiges archéologiques reposant en position superficielle.

Les observations effectuées au cours de l'inventaire sont consignées dans un carnet de terrain ou sur des fiches standardisées. Ces dernières sont conçues pour enregistrer rapidement les informations d'ordre géographique et archéologique qui servent ensuite à dresser la cartographie de l'inventaire et à synthétiser les résultats du travail sur le terrain.

3.3 Évaluation des sites archéologiques

Lorsqu'un site archéologique est mis au jour par sondages ou par examen de la surface du sol, une procédure d'évaluation est entreprise afin de mieux comprendre la valeur des données qu'il peut contenir. Pour ce faire, il faut :

- préciser le contexte stratigraphique du site;
- obtenir un échantillon d'artefacts et, si possible, de matière telle que l'os ou le charbon de bois, pour fin de datation;
- préciser l'étendue spatiale du site;
- obtenir de l'information sur son organisation interne;
- observer et enregistrer ses caractéristiques géomorphologiques.

La procédure standard consiste à augmenter la densité des sondages, cette dernière passant à un sondage aux cinq mètres et parfois aux deux mètres, au lieu d'un sondage aux quinze mètres. Cette méthode permet de recueillir le maximum de données susceptibles de répondre

aux questions qu'implique la découverte d'un site archéologique.

L'âge relatif du site peut être déterminé par la localisation verticale des artefacts dans les strates naturelles et par son altitude absolue au-dessus du niveau actuel de la mer. La cueillette d'une quantité d'artefacts jugée représentative de l'établissement permet aussi de positionner ceux-ci dans le cadre chronologique régional.

Les caractéristiques géographiques et géomorphologiques du lieu de la découverte sont enregistrées afin de comprendre l'importance du lieu d'occupation lors du choix de l'aire d'établissement. La compréhension de la fonction du site découvert permet d'aborder les questions relatives au schème d'établissement privilégié.

Des fiches standardisées sont utilisées afin d'enregistrer les informations de base. La cartographie des sites trouvés s'effectue à l'aide d'un transit de poche de type Brunton. Une couverture photographique complète accompagne les relevés de terrain.

Lorsque des portions intactes de site sont découvertes et qu'elles sont de superficie réduite, des fouilles peuvent être entreprises afin de permettre la réalisation des travaux d'aménagement prévus. Advenant la découverte de portions intactes plus substantielles, des recommandations sont émises afin de protéger celles-ci. Les sites sont balisés afin d'indiquer aux divers intervenants leur localisation précise et les artefacts retrouvés en position superficielle dans les zones érodées sont tous recueillis afin de libérer l'espace occupé. Suite aux travaux de fouille, les lieux sont remis en état.

4.0 RÉSULTATS DE L'INVENTAIRE ARCHÉOLOGIQUE

4.1 Route 173, municipalité de St-Henri, reconstruction de la chaussée (projet 3474-9824)

4.1.1 Sites archéologiques connus localisés à proximité

Des études de potentiel et inventaires archéologiques ont été réalisés dans la région où se situe le projet de reconstruction (Arkéos 1993 et 1994; Dumont et coll.1989). La consultation du fichier de l'inventaire des sites archéologiques du Québec (ISAQ) au ministère de la Culture et des Communications du Québec indique la présence d'un seul site préhistorique, de tradition culturelle indéterminée, à l'intérieur d'un rayon de 10 km du projet routier (tableau 1).

4.1.2 Inventaire archéologique

Le projet consiste à reconstruire la chaussée d'un tronçon de la route 173, dans le village de St-Henri (figures 2 et 3). S'étendant sur 700 m de longueur et couvrant une superficie approximative de 7 700 m², l'emprise du projet est en milieu rural urbanisé. L'inventaire a porté sur deux (2) secteurs (photos 1 et 2, tableau 2). La surface du sol est plane dans les deux secteurs. Les aménagements urbains existants (voie carrossable et trottoirs) occupent toute la largeur de l'emprise, aucun puits de sondage n'a pu être effectué.

Cette intervention n'a conduit à la découverte d'aucun site archéologique; le ministère des Transports peut donc procéder aux travaux prévus sans conséquence pour le patrimoine archéologique.

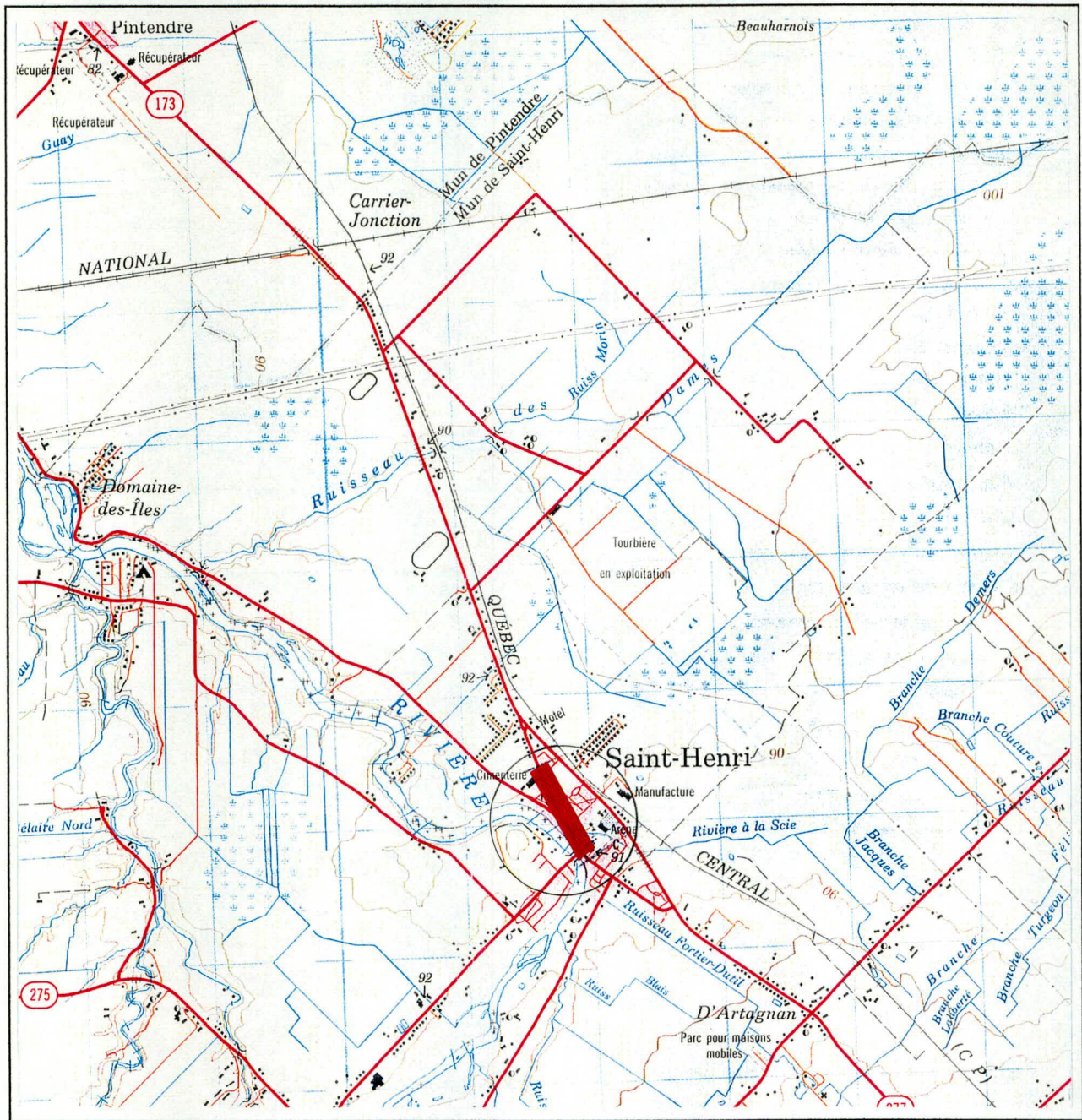
TABLEAU 1
Site archéologique localisé à proximité du projet - Route 173
projet 3474-9824

SITE	DISTANCE DU PROJET	IDENTIFICATION CULTURELLE	FONCTION DU SITE	LOCALISATION INFORMELLE	BASSIN HYDROGRAPHIQUE	ALTITUDE en mètres	RÉFÉRENCE
CeEs-1	3,4 km	Préhistorique	N. D.	Confluence des rivières Le Bras et Etchemin	Rivière Etchemin	N. D.	Gaumond 1965a

TABLEAU 2
Inventaire archéologique - Synthèse des activités - Route 173, projet 3474-9824

SECTEUR	LOCALISATION					TECH. INVEN.	NOMBRE DE SONDAGES		TOPOGRAPHIE	STRATIGRAPHIE	REMARQUES
	Début (KM)	Fin (KM)	Long. (M)	Larg. (M)	Superf. m ² approx.		+	-			
1	0 + 000	0 + 350	350	± 11	3 850	IV	0	0	Plane	N. D.	-Rivière Etchemin
2	0 + 350	0 + 700	350	± 11	3 850	IV	0	0	Plane	N. D.	-Rivière Etchemin
TOTAL			700		7 700		0	0			

Légende : IV (inspection visuelle); Sa (sondages alternés); Sp (sondages ponctuels)



Légende

Emplacement du projet

Figure 2 Localisation du projet 3474-9824, route 173.



Légende

— — — — — Emplacement du projet

Figure 3 Localisation sur photo aérienne du projet 3474-9824, route 173.



Photo 1 Projet 3474-9824, route 173, secteur 1, vue générale (S).



Photo 2 Projet 3474-9824, route 173, secteur 2, partie sud, au chaînage 0+ 700 (N).



Figure 4 Localisation des secteurs d'inventaire du projet 3474-9824, route 173.

4.2 Route 354, municipalit  de St-Casimir, reconstruction d'un pont (projet 3973-9219)

4.2.1 Sites arch ologiques connus localis s   proximit 

L'inventaire des sites arch ologiques du Qu bec (ISAQ) du minist re de la Culture et des Communications indique la pr sence de quatre (4) sites arch ologiques dans un rayon de 10 km du projet (tableau 3). Ils sont tous de la p riode historique et t moignent d'occupations de tradition euroqu b coise d butant   la seconde moiti  du 18^e si cle (CdFb-5, CdFb-6), jusqu'aux ann es 1950 (CdFb-8).

4.2.2 Inventaire arch ologique

Le projet consiste   reconstruire le pont qui enjambe la rivi re Niagarette,   proximit  de sa confluence avec la rivi re Ste-Anne, dans la municipalit  St-Casimir (fig. 5 et 6). L'emprise est en milieu rural urbanis  et s' tend sur une longueur de 59 m. Elle couvre une superficie approximative de 400 m² et a  t  divis e en deux secteurs d'inventaire (tableau 4). La surface du sol est plane dans le secteur 2, alors qu'elle poss de une pente faible dans le secteur 1. Cette emprise est enti rement occup e par des voies de circulation, des trottoirs, des entr es gravel es, de m me que pour un grand stationnement asphalt  situ  devant un b timent commercial (secteur 2).

Aucune surface o  des sondages pouvaient  tre r alis s n'a  t  identifi e lors de l'inspection visuelle de l'emprise. Cette intervention n'a conduit   la d couverte d'aucun nouveau site arch ologique. Le minist re des Transports peut donc proc der aux travaux pr vus, sans cons quence pour le patrimoine arch ologique.

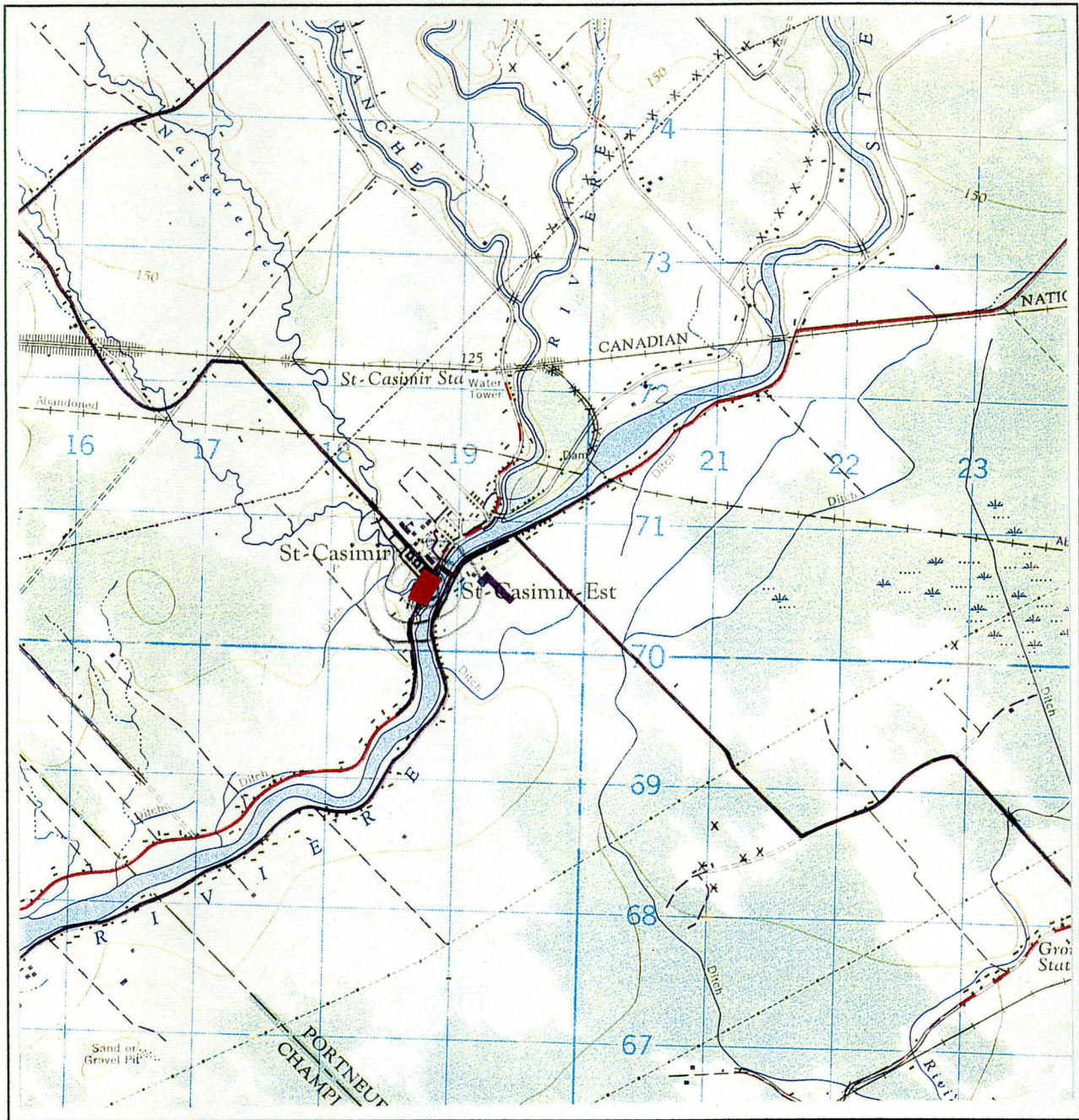
TABLEAU 3
Sites archéologiques localisés à proximité du projet, route 354
projet 3973-9219

SITE	DISTANCE DU PROJET	IDENTIFICATION CULTURELLE	FONCTION DU SITE	LOCALISATION INFORMELLE	BASSIN HYDROGRAPHIQUE	ALTITUDE en mètres	RÉFÉRENCE
CdFb-5	9,8 km	Euroquéb. 1760-1899	N. D.	Rive est de la rivière Ste-Anne	Riv. Ste-Anne-de-la-Pérade	10.	Chism 1982
CdFb-6	9,9 km	Euroquéb. 1760-1899	N. D.	Rive est de la rivière Ste-Anne	Riv. Ste-Anne-de-la-Pérade	10	Chism 1982
CdFb-7	3,1 km	Euroquéb. 1800-1899	Agricole	Rive droite de la rivière Ste-Anne, à environ 9,5 km de son embouchure	Riv. Ste-Anne-de-la-Pérade	22	Dumais 1986 Ethnoscop 1986b
CdFb-8	8,8 km	Euroquéb. 1800-1950	Agricole	À env. 500 m au nord-ouest de la rivière Charest, affluent de la rivière Ste-Anne	Riv. Ste-Anne-de-la-Pérade	86	Dumais 1986

TABLEAU 4
Inventaire archéologique - Synthèse des activités - Route 354, projet 3973-9219

SECTEUR	LOCALISATION					TECH. INVEN.	NOMBRE DE SONDAGES		TOPOGRAPHIE	STRATIGRAPHIE	REMARQUES
	Début (KM)	Fin (KM)	Long. (M)	Larg. (M)	Superf. m ² approx.		+	-			
1	0 + 075	0 + 100	25	± 8	200	IV	0	0	Plane	N.D.	-Rivières Niagarette et Ste-Anne
2	0 + 115	0 + 149	34	± 8	200	IV	0	0	Plane	N.D.	-Rivières Niagarette et Ste-Anne
TOTAL			59		400		0	0			

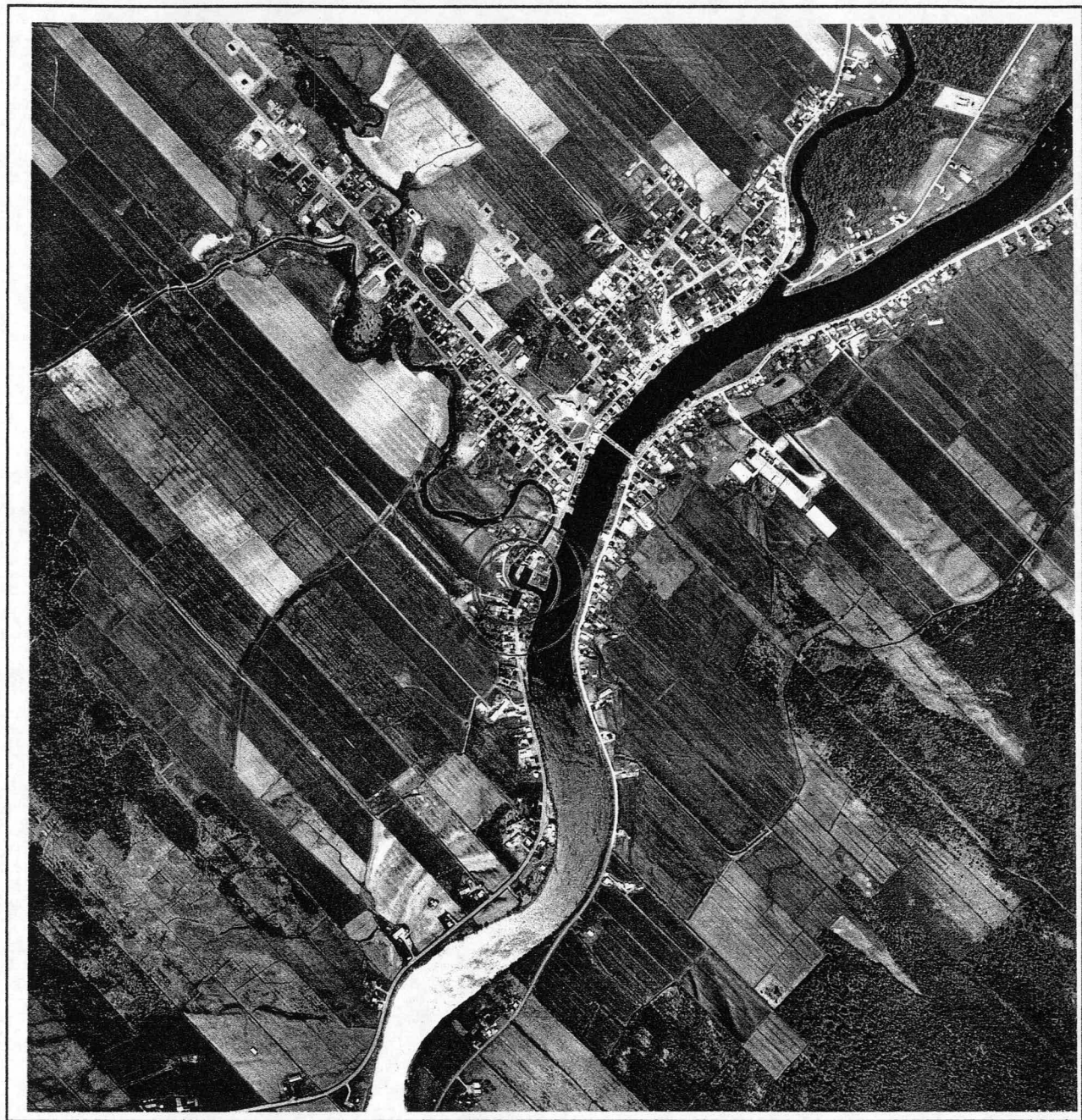
Légende : IV (inspection visuelle); Sa (sondages alternés); Sp (sondages ponctuels)



Légende

Emplacement du projet

Figure 5 Localisation du projet 3973-9219, route 354.



Légende

— — — — — Emplacement du projet

Figure 6 Localisation sur photo aérienne du projet 3973-9219, route 354.



Photo 3 Projet 3973-9219, route 354, secteurs 1 et 2, vue générale (NE)



Photo 4 Projet 3973-9219, route 354, secteurs 1 et 2, vue générale (SO)

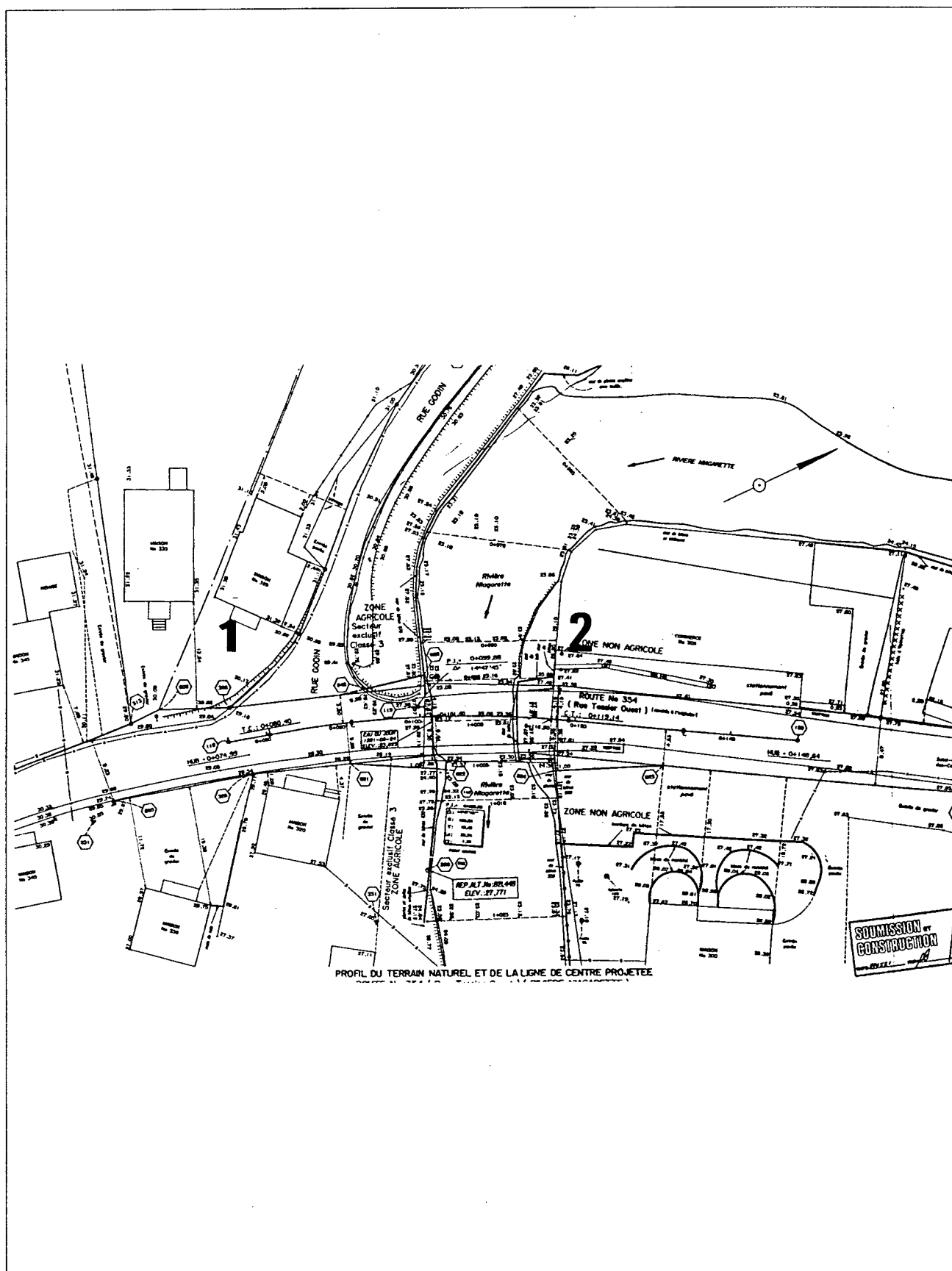


Figure 7 Localisation des secteurs d'inventaire du projet 3473-9219, route 354.

CONCLUSION

Le mandat confié au consultant a donné lieu à la réalisation d'inventaires archéologiques reliés à deux projets routiers sur le territoire de la Direction de Québec du ministère des Transports. Au total, 1100 m d'emprises ont été soumises à une inspection visuelle systématique. Aucun puits de sondage n'y a été effectué. Les secteurs inspectés avaient été à l'origine jugés propices à la découverte de sites archéologiques et des sites sont effectivement présents à proximité de ceux-ci.

Toutefois, aucun nouveau site archéologique n'a été découvert à l'intérieur des emprises de ces projets. Les résultats de cette expertise archéologique permettent de confirmer au ministère des Transports du Québec que ces projets d'infrastructure routière peuvent être réalisés sans causer de préjudice au patrimoine archéologique. L'approche préventive du ministère des Transports permet une saine gestion du patrimoine archéologique en assurant qu'aucun site archéologique ne soit détruit dans le cadre de la réalisation de ses travaux d'infrastructure.

OUVRAGES CITÉS

Chism, James V. et al.

1982 *Préinventaire et inventaire, Trois-Rivières, St-Nicolas*. Gazoduc TQM. Consortium CANEST, rapport inédit, 44

Dumais, Pierre

1986 *Projet Radisson-Nicolet-Des Cantons. Ligne à env. 450 kV à c. c. Partie sud: Plaine du St-Laurent et Bois-Francs*. Hydro-Québec, rapport inédit, 246p.

Ethnoscop

1989b *Projet Radisson-Nicolet-Des Cantons, tronçon sud. Programme d'intervention archéologique et historique*. Hydro-Québec, vice-présidence Environnement, rapport inédit, 24p.

Gaumond, Michel

1965a *Notes de terrain manuscrites de 1959 à 1965*. MAC, documentation inédite n. p. (3 vol.).



Projet 3474-9824, route 173				
Film	Photos	Date	Orientation	Sujet
18	8	00/05/29	S	Projet 3474-9824, route 173, secteur 1, vue générale.
18	9	00/05/29	S	Projet 3474-9824, route 173 , secteur 2, partie nord, au chaînage 0+350.
18	10	00/05/29	N	Projet 3474-9824, route 173 , secteur 2, partie sud, au chaînage 0+700.

Projet 3973-9219, route 354				
Film	Photos	Date	Orientation	Sujet
19	10	00/06/20	NE	Projet 3973-9219, secteurs 1 et 2, vue d'ensemble.
19	11	00/06/20	SO	Projet 3973-9219, secteur 1 et 2, vue d'ensemble.

MINISTÈRE DES TRANSPORTS



QTR A 167 943